

ETBA20J TERÉNNÍ VÝZKUM I VÝZKUM KULTURNÍCH DOMŮ

- výzkum KD ve zvolených lokalitách
- seminární práce (10 – 15 stran)
- prezentace výzkumu
- dobrovolně: článek do časopisu Místní kultura



**A) VÝVOJ PROSTOR PRO KULTURNÍ A
SPOLEČENSKÝ ŽIVOT**

**B) TEORIE A PRAXE STÁTNÍ POLITIKY
OSVĚTOVÉ ČINNOSTI V LETECH 1948 – 1989**

C) SITUACE PO ROCE 1989

D) TERÉNNÍ VÝZKUM

PROSTORY PRO SPOLEČENSKÝ ŽIVOT V 18. A 19. STOLETÍ

- Aristokracie → zámky a městské paláce - sály a salónky
- Vesnický lid → hospody, stodoly, návsi
- Buržoazie/měšťanstvo → zámožnější - domy s prostorem pro scházení se s přáteli
- Po napol. válkách - rozvoj společenského života buržoazie - hostinští doplňují hospody sály, popř. nové domy s hostinci a sály - např. pražský Žofín
- měšťanské besedy (střediska české buržoazie)
- 60. léta 19. století - rozvoj spolkového života - Sokol (1862 Český spolek tělocvičný) - stavby sokoloven po celé zemi; domy pro potřeby různých spolků
- 2. polovina 19. století - víceúčelové budovy nazývané „národní domy“ (např. Besední dům v Brně), kulturní akce zde pořádaly spolky, měly zde své klubovny atd.

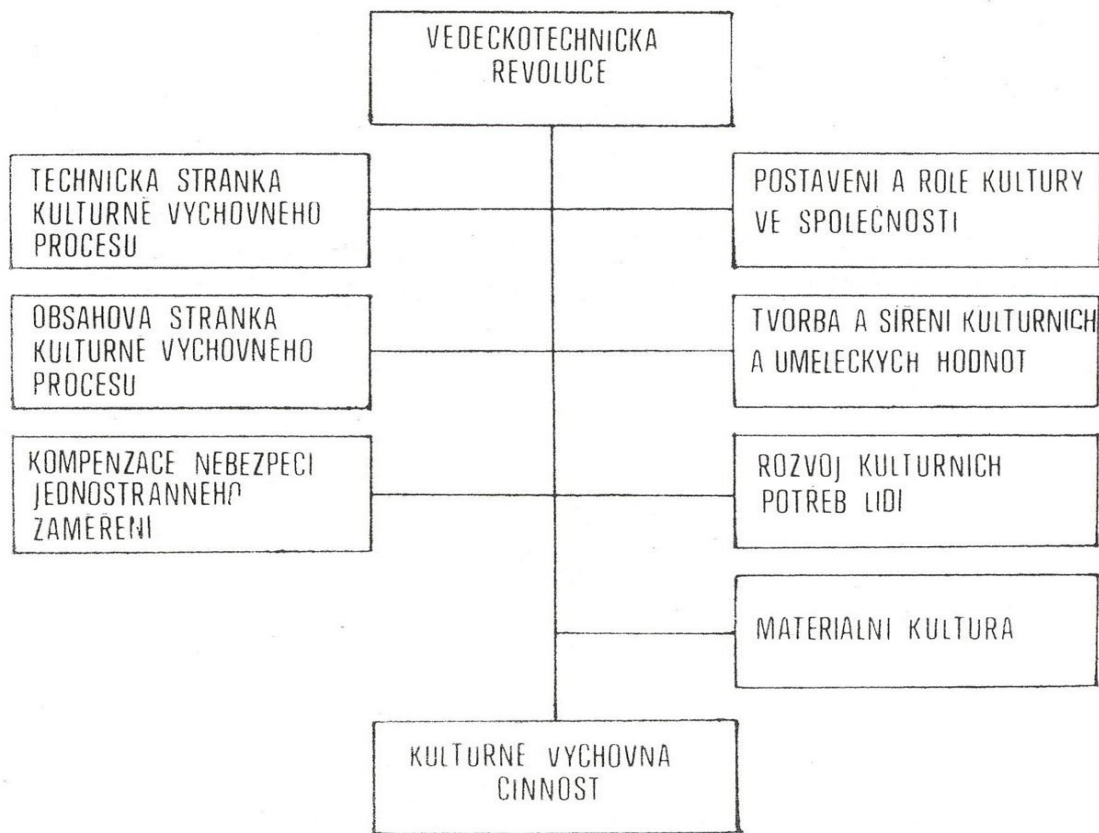
PROSTORY PRO SPOLEČENSKÝ ŽIVOT VE 20. STOLETÍ

- Stav po 2. sv. v. - katolické, dělnické, lidové, městské domy, sokolovny
- 1948 – spolkový život potlačován, objekty převáděny do vlastnictví NV a nových společenských organizací →
- **ideově-umělecké svazy, Československý svaz mládeže, Pionýr, ROH, v obcích - akční výbory Národní fronty pod kontrolou KSČ, kluby, besedy, Svaz československo-sovětského přátelství, Výbory žen při národních výborech, JZD a státní orgány zemědělské propagace, Československý Červený kříž, sportovní a tělovýchovné i jiné zájmové organizace**

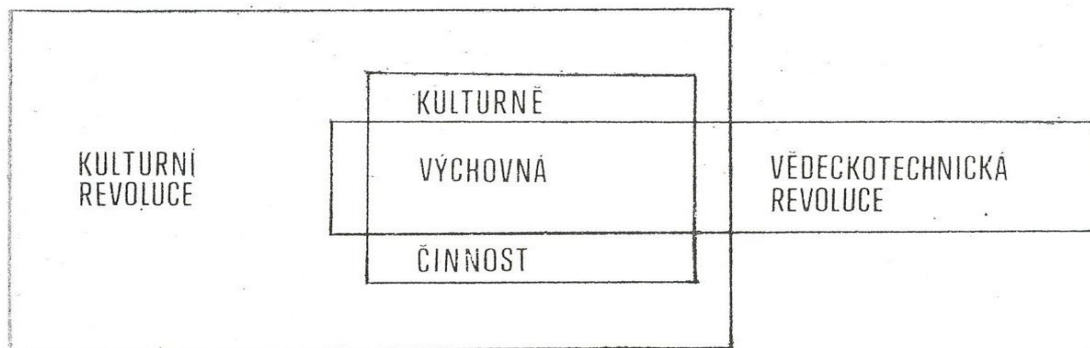
↔ z domů – prostorů se staly domy – instituce

OSVĚTOVÁ PRÁCE

- termín **osvěta** – historický pojem; kulturně výchovná práce; kulturní práce, kulturní oblast; (v zahraničí – výchova dospělých, místní kultura)
- Osvěta chápána jako činnost státních, společenských, družstevních a speciálních osvětových zařízení, organizací a institucí
- Velká sovětská encyklopedie: „Soustava opatření, prováděných komunistickou stranou, sovětským státem, odborovými organizacemi a komsomolem s cílem komunistické výchovy pracujících“
- Masová kulturně organizátorská činnost
- **marxistickoleninská teorie kultury** → bez kultury nelze dosáhnout cílů výstavby socialismu a komunismu
- ↔ Komunistická výchova dospělých



Jejich vzájemnou propojenost bychom pak mohli znázornit takto:



ORGANIZAČNÍ SYSTÉM OSVĚTOVÉ PRÁCE:

Osvětová zařízení:

- Osvětová beseda
- Kulturní dům
- Státní osvětová zařízení
- okresní dům osvěty,
- Osvětová jizby
- museum,
- lidová knihovna,
- výstavní síň a galerie,
- park kultury a oddechu,
- lidová hvězdárna,
- zoologická zahrada a jiné.

Organizační systém/zřizovatel:

- Osvětová beseda – jako zařízení NV (později přetvořena v kulturní kluby NV.)
- Družstevní klub – jako zařízení JZD
- Závodní klub ROH
- Osvětový dům/dům kultury a vzdělávání (metodické a poradenské středisko v okrese, kraji)

- **ROH**

mělo pečovat o sféru masové kulturní a sportovní činnosti, provádělo instruktáže souborů, organizovalo soutěže malých forem, vydávalo české a sovětské divad. hry, písně a materiály k agitaci; podnikové fondy kulturních a sociálních potřeb

- **JZD**

pomáhaly budovat kulturní zařízení, zřizovaly družstevní kluby, zakládaly kroužky divadelní, hudební, pěvecké, zvaly umělce a vědce, finančně pomáhaly při budování např. hřišť, koupališť atd. Postupně přebraly i významnou úlohu v organizování společenského života na vesnici budováním klubů

kulturní fondy

- **MNV**

1950 – včlenění státní osvětové péče do působnosti národních výborů

Zřizování osvětových besed, později kulturních klubů

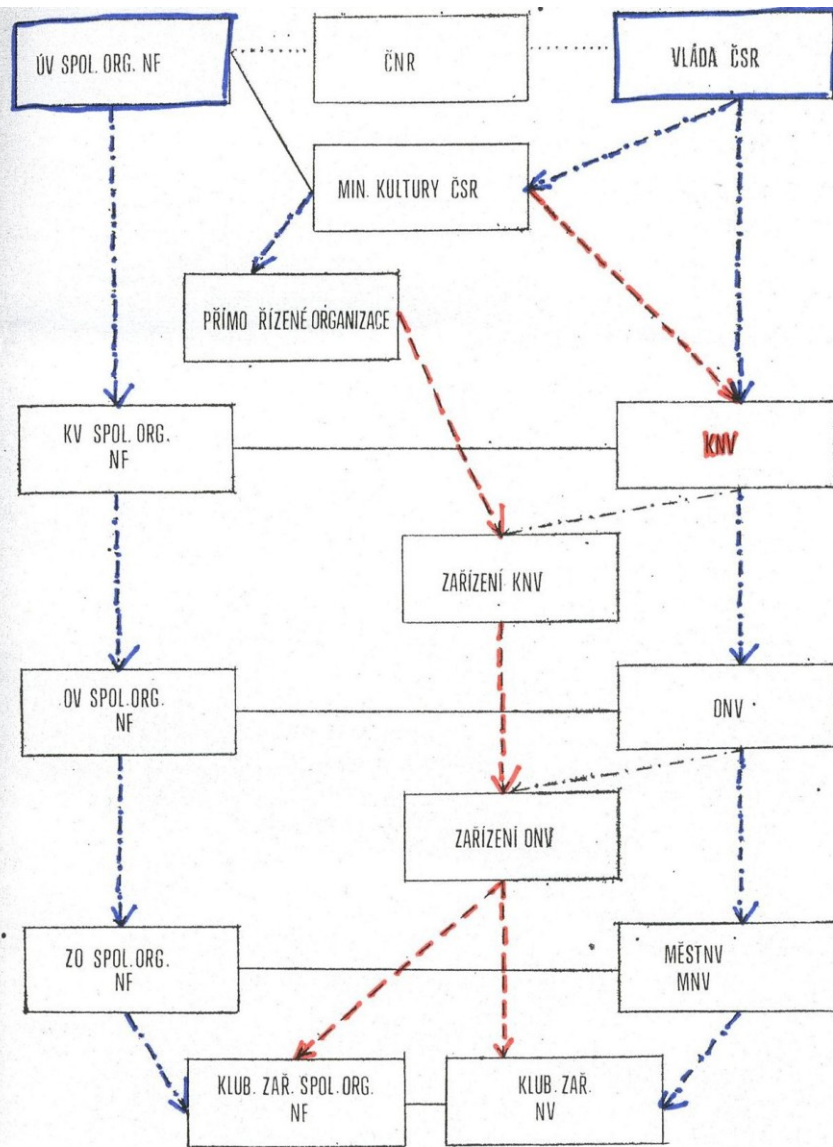
plán kulturně-výchovné činnosti

školské a kulturní komise při MNV

Sbory pro občanské záležitosti

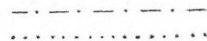
- **KNV** – odpovědnost za jednotu politického a kulturně výchovného působení kulturní a osvětové práce

- **ONV** – koordinace veškeré kulturní a osvětové práce v okrese, připravují jednotný plán kulturní a osvětové činnosti ve spolupráci se společenskými organizacemi
odborníci – pomocníci v organizátorské a řídicí činnosti v oblasti kultury a osvěty



nadřízenost
a podřízenost

politická
odpovědnost



metodické řízení
a pomoc

spolupráce

duben 1948 Sjezd národní kultury

1949 – 9. sjezd KSČ - začátek socialistické kulturní revoluce

1950 – Soběslavský plán (spolky přešly na platformu masových organizací a zařízení národních výborů; vydány směrnice)

1950 – včlenění státní osvětové péče do působnosti národních výborů

1952 přijala vláda ČSR **usnesení o budování osvětových zařízení v Československu**

1958 - 11. sjezd KSČ - úkoly k dovršení socialistické výstavby – přiblížit kulturu lidu – **společné plány kulturní činnosti**

1959 Sjezd socialistické kultury, vydán Osvětový zákon

1961 – Ústřední dům **umělecké** lidové tvořivosti, 1969 sloučeno s Osvětovým ústavem = **Ústavu pro kulturně výchovnou činnost**

1961 – usnesení vlády O zásadách rozvoje, úpravy a výstavby kulturních zřízení klubového typu → mají být budována kulturní zařízení univerzálního typu – kulturní domy – komplexně řeší kulturní a společenskou vybavenost obce

1963 Sbory pro občanské záležitosti

1966 oficiálně zaveden nový pojem pro osvětovou práci → KULTURNĚ VÝCHOVNÁ ČINNOST (kávěčé☺)

1971 byla zavedena tzv. středisková soustava

ČESKOSLOVENSKÁ STÁTNÍ NORMA Č. 73 5252 Z ROKU 1961 PROJEKTOVÁNÍ KULTURNÍCH DOMŮ

- 1958 – 1961 v akci Z se postavilo 1055 kulturních a osvětových zařízení (ČR)
- Vycházeli z toho, že: 30% obcí nemělo vhodné prostory
- celostátně sjednotit zásady pro projektování KD,
- sjednotit názor přehodnocení projektů,
- vytvořit podklad pro rozvíjení typizace,
- zvýšit ekonomii při projektování, výstavbě i provozu
- měla být vybudována do konce roku 1970, a to buď úpravou stávajících prostor, nebo novou výstavbou.

1965 Provedeno šetření prostor pro osvětovou činnost → 79% obcí v ČSR má k dispozici prostory pro kulturní a společenský život (zahrnováno vše)

70. léta – rozšíření kulturních zařízení

1976 Strategický přístup k plánování staveb KD z hlediska jejich ekonomického přínosu např. Bohuslav Beneš (stavělo se dál)

- Celkový počet KD v ČSSR v roce 1965 činil 3 892

KULTURNÍ/OSVĚTOVÁ ZAŘÍZENÍ

= SPOLEČENSKÉ INSTITUCE PŘEDSTAVUJÍCÍ SOUBOR JEDNOTLIVÝCH DRUHŮ NEBO PROSTORŮ, JEŽ VYTVÁŘEJÍ SPECIFICKÉ PROSTŘEDÍ PRO KULTURNĚ VÝCHOVNou ČINNOST A SAMA O SOBĚ JAKO ARCHITEKTONICKÉ REALIZACE SE PODÍLEJÍ I NA TVORBĚ ŽIVOTNÍHO PROSTŘEDÍ.

■ univerzální typ kulturního zařízení:

= kulturní dům

- Kulturní zařízení klubového typu = kulturně organizační termín → zahrnuje základní organizační jednotky: osvětovou besedu, závodní klub ROH, dům kultury ROH, kulturní a společenské středisko, družstevní klub JZD.
- definuje KZ jeho činností a rozlišuje klubová zařízení podle spravovatelů

KLUB = seskupení lidí se stejným obsahem a rozsahem kulturních potřeb a zájmů, které sdružuje vlastní proces uspokojování a rozvíjení těchto potřeb a zájmů.

Samo pořadatelem, poskytuje prostory jiným institucím

■ Víceúčelový typ kulturních zařízení :

= parky kultury a oddechu

- Typ kulturního zařízení vytvářející svým působením a vybavením předpoklady pro rozvoj krátkodobé rekreace a kulturního oddechu obyvatel velkých měst. Je pro něj charakteristická snaha využívat přírodního prostředí. Soustřeďuje nejrůznější formy kulturních osvětových a uměleckých pořadů, aktivního odpočinku, společenské zábavy a vzdělání.

■ Jednoúčelový typ kulturních zařízení:

= divadla

Druhy kult. zařízení podle rozsahu poskytovaných služeb	Druhy kult. zařízení podle zájmových aktivit, které umožňují		
univerzální zařízení pro všechny nebo většinu druhů kult. služeb	všechny nebo většinu druhů zájmových aktivit	omezený okruh zájmových aktivit	zařízení výrazně receptivního charakteru, v nichž mají zájm. aktivity zanedbatelný podíl
víceúčelová zařízení s omezeným souborem služeb	—	parky kultury a oddechu, muzea, lidové hvězdárny, ZOO, rekreační zařízení, tělovýchovná a sportovní zařízení	—
jednoúčelová kulturní zařízení	—	—	knihovny, divadla, kina, galerie atd.

FUNKCE KULTURNÍCH DOMŮ A JEJICH VYUŽITÍ

- uspokojování kulturních potřeb – organizování kulturních, uměleckých a společenských akcí (např. oslavy svátku MDŽ, plesy a jiné taneční zábavy, koncerty, divadelní představení atd.) = rozvíjení kulturní úrovně lidu
- propaganda socialistických myšlenek – schůze politických organizací, oslavy státních svátků
- prostory pro kulturní zájmovou činnost (návčky tanečních folklórních souborů, umístění knihovny do KD)
- stavba – reprezentace obce (x nahradit kostel) a doby
- příjmová složka státního rozpočtu

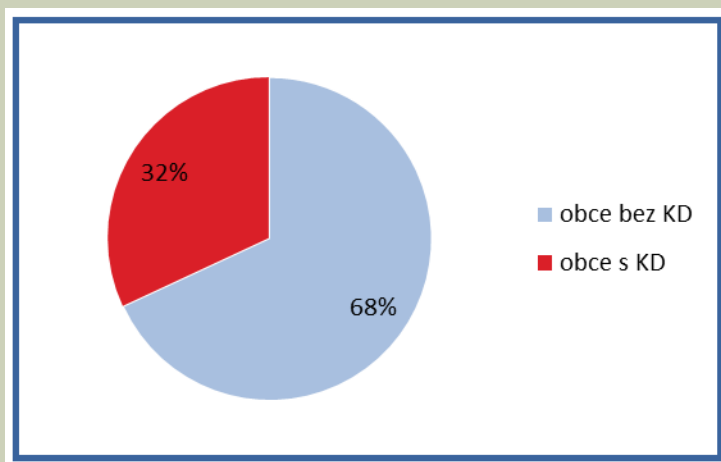


SITUACE PO ROCE 1989

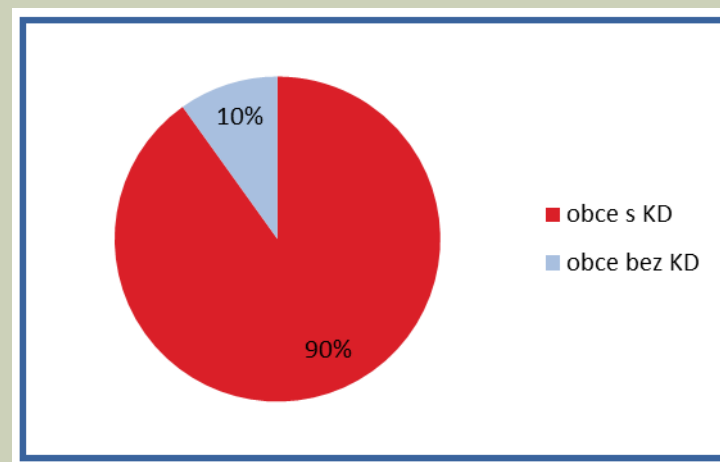
- KD privatizovány , restituovány
- rušena okresní kulturní střediska, krajská okresní střediska
- po zrušení okresních úřadu – změna samosprávy - změna zřizovatelů kultur. institucí
- odborové kulturní domy a kluby byly ze zákona povinně transformovány na společnosti s ručeným omezeným
- radnice – prodej prostor do soukromého sektoru → bez prostor pro společenskou činnost – vykupování nazpět
- nedostatek finančních prostředků
- uznání kultury jako veřejného statku – že je potřebná, nezbytná pro společnost, trh ji nemůže v potřebné míře poskytovat

Statistické šetření kulturních domů v rámci NIPOS v letech 2007 – 2010. (Sčítání stále probíhá, doposud sečteny KD jen v 3 000 obcích.)

Počet KD zjištěných statistickým šetřením				
2007	2008	2009	2010	celkem
285	295	373	454	1407



Procentuální vyjádření počtu KD v 3 000 zjišťovaných obcích.



Procentuální vyjádření počtu KD v okrese Hodonín.

TERÉNNÍ VÝZKUM

Průběh výzkumu:

- Studium literatury a pramenů, výběr objektů a lokality
- Kontaktování starostů a informování o realizování výzkumu, žádost o kontakt na informátory (ředitele KD, organizátory společenského života atd.)
- Realizace terénního výzkumu, fotografická dokumentace
- Vypracování zprávy z terénního výzkumu
- Konzultace nad textem a oprava případných nedostatků

Metody výzkumu:

- Studium literatury a pramenů k tématu (např. monografie, kroniky obcí, obecní zpravodaje, popř. kroniky spolků, osvětových besed atd.)
- Rozhovory s respondenty (s vedením obcí, se správci kulturních domů, s členy spolků, místními občany apod.)
- Fotografická dokumentace
- Zúčastněné pozorování

VÝZKUMNÉ CÍLE:

■ Zaznamenat současnou podobu a stav kulturních zařízení ve vybraných lokalitách.

Stavební kultura sokoloven vycházela z kontextu lokality a projevila se individuálním architektonickým řešením na rozdíl od výrazové uniformity kulturních domů z let 1948 – 1989. V poslední době je naopak možné v některých místech zaznamenat výstavbu nových multikulturních center. Cílem je proto zdokumentovat stavby ve vybraných obcích pro názornou ukázkou odlišných dobových přístupů. Současně by měla být přiblížena i kapacita objektů a jejich lokace v obcích.

■ Popsat historii a vývoj zkoumaných objektů.

Cílem je zachytit okolnosti vzniku těchto staveb, jejich investora, původní funkce objektů, následný historický vývoj, vliv doby na objekty, současné majitele, resp. zřizovatele atd.

■ Popsat současnou funkci objektů

Úkolem je popsat současnou funkci objektů, zaznamenat počet a charakter akcí konaných v těchto zařízeních, jejich pořadatele, návštěvnost atd. Také je možné zaznamenat spolkovou činnost v obcích a její podíl na společenském životě.

■ Způsob řízení kultury v obci

Jako rozšiřující výzkumný cíl je zajímavé poukázat na strukturu řízení kulturní činnosti v obci a spolkový život.



INVESTICE DO ROZVOJE VZDĚLÁVÁNÍ

■ CO JE HRAZENO:

Jízdné = 1.500,- Kč (jízdni výdaje budou proplaceny na základě předložených cestovních dokladů pro hromadnou dopravu ve 2. třídě;)

Ubytování = 1.500,- Kč/osobu a noc

u studentů se za vhodné pokládá ubytování v rodinách, hostelech, internátech, turistických ubytovnách nebo VŠ kolejích (jiných, než kde je student běžně ubytován);

Stravné = 300,- Kč/osobu a den

příspěvek na stravování může být proplacen pouze na základě předloženého platného dokladu o zaplacení jídla poskytnutého v restauraci, jídelně apod. (s razítkem)

doprovodné aktivity = bez limitu

- odevzdání pracovní verze Zprávy z TV do 6. 6. 2014, následují konzultace nad pracovní verzí s odborným garantem, odevzdání finální verze po konzultacích s garantem nejpozději do 27. 6. 2014

Literatura k metodám a technikám terénního výzkumu:

Hendl, J.: Úvod do kvalitativního výzkumu. Praha 1997.

Robert F. Murphy: Úvod do kulturní a sociální antropologie. Praha 1998.

Disman, M.: Jak se vyrábí sociologická znalost. Praha 1993.

Silverman, D.: *Ako robiť kvalitatívny výskum: praktická príručka*. Bratislava 2005.

Strauss, A., Corbinová, J.: *Základy kvalitativního výzkumu: postupy a techniky metody zakotvené teorie*. Boskovice 1999.

Literatura o KD z období socialismu:

Beneš, J.: *Kulturní dům klubového typu*. Praha: Ústav pro kulturně výchovnou činnost v Praze, 1976.

Hromádka: *Prostory pro kulturní a společenský život v ČSSR*.

Hromádka, M., Studený, A.: *Rozbor využívání kulturních domů v podmínkách vesnického osídlení*. I. díl, Praha: Osvětový ústav, 1968.

Hromádka, M.: *Státní řízení kultury*. Praha: Orbis, 1975.

Literatura (shrnující):

Zdeněk Jírový: *Osvětou k svobodě*. Praha: Nipos, 2005.

Knapík, J.: *Průvodce kulturním děním a životním stylem c českých zemích 1948-1967*. Praha 2011.

Knapík, J., Franc, M.: *Volný čas v českých zemích 1957-1967*. Praha 2013.

Knapík, J.: *V zajetí moci: Kulturní politika, její systém a aktéři 1948-1956*.

Internetové články o sokolovnách, kulturních domech atd.:

Článek o historii sokolovského kulturního domu – pro inspiraci: http://www.mdk Sokolov.cz/historie_objektu.htm

Článek o historii sokoloven z pohledu architekta:

http://www.casopisstavebnictvi.cz/sokolovny-a-jejich-odkaz-soucasnosti_N2583

Články o KD v internetovém časopise Místní kultura:

<http://mistnikultura.cz/vznik-kulturnich-domu-v-letech-1948-%E2%80%93-1989> (O vzniku KD v období socialismu)

<http://mistnikultura.cz/kulturni-domy-jsou-vyhradne-zalezitosti-obci>