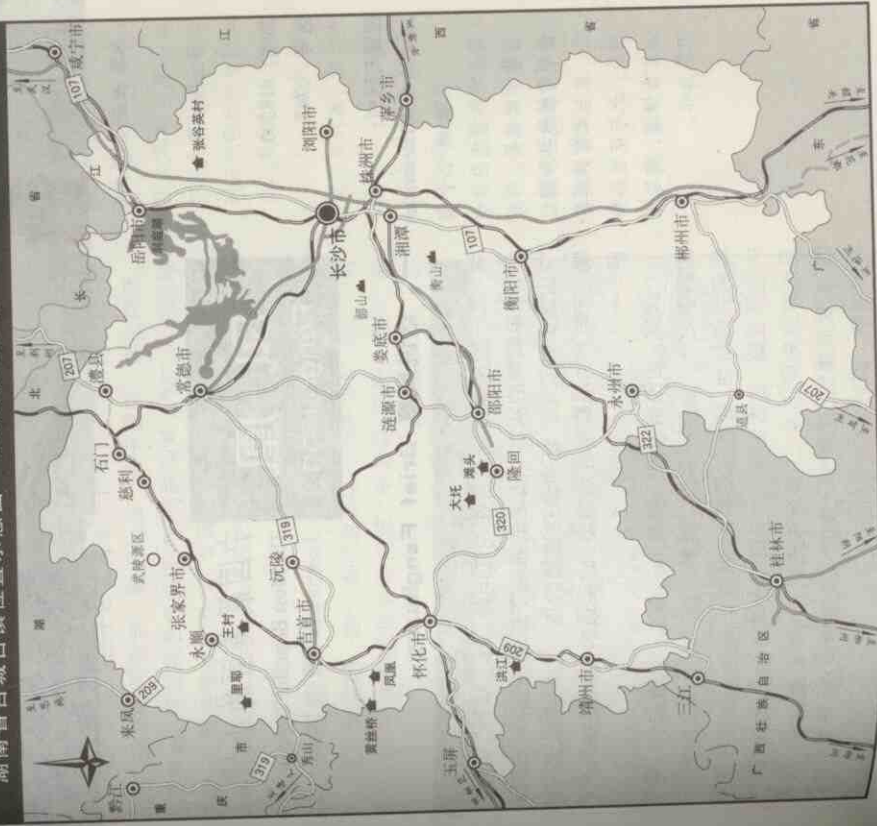




湖南省古城古镇位置示意图 Distribution of Ancient Towns in Hunan Province



湖南

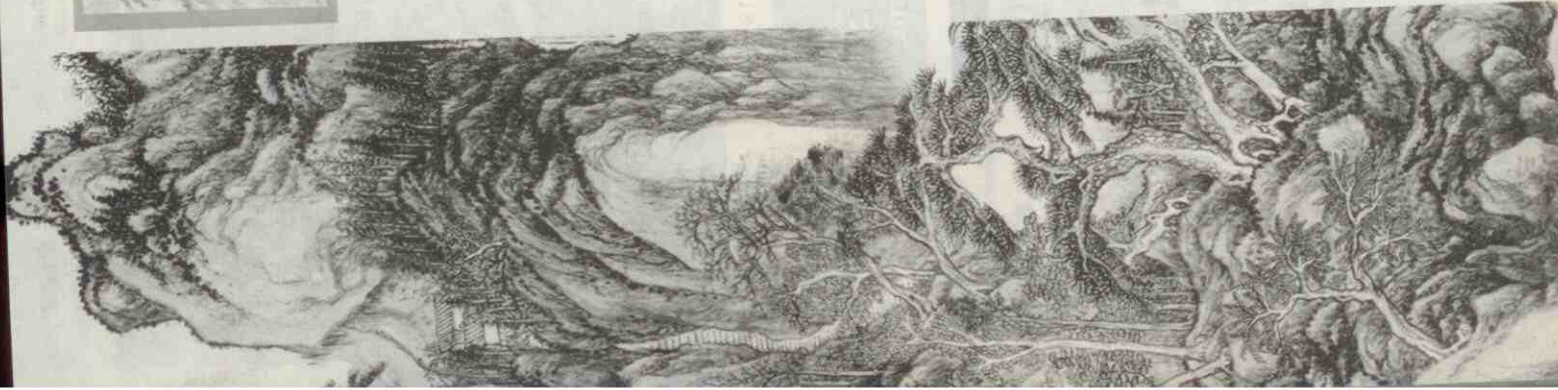
Hunan

湖南省历史悠久，民族众多，物产丰饶，奇山秀水，景色迷人。

早在春秋战国时期，这里就是楚文化的腹地；近现代，湖南又是湖湘文化的诞生地。因此，千百年先人们给这块土地上留下来的村落，民居都深深地烙上了这种文化的印记。

湖南省的古村落，古民居多集中在湘西湖南一些边远山区和少数民族地区。这些地区高山峻峙，难河险阻，长期处于封闭或半封闭落后状态，所以其民众生活中原始遗风和古老建筑随处可见，村落的布局和选址也都给人以神秘之感。以德夯景区为代表，幽藏深山之中，茂林修竹，风区为俗原始古朴，村落古香古色。周围的一些景区也都具有类似的特点。

另外，苗族、侗族、土家族等少数民族造房时往往利用山坡倾斜度较大或濒临水、沟的一侧，使房屋的前半部分凌空悬出，而形成比比皆是、大同小异的吊脚楼。看起来朴实轻盈，婀娜多姿，古香古色。这种房屋与楚建筑或巴建筑有着渊源关系，形成了湖南省特点鲜明的古村落景观。



凤凰水门口老街
摄影 李洪

凤凰古城分为新旧两个城区，老城依山傍水，清浅的沱江穿城而过，红色砂岩砌成的城墙伫立在岸边，南华山映衬着古老的城楼，城楼还是清朝年间的，锈迹斑斑的铁门，还看得出当年威武的模样，北城门下宽宽的河面上横着一条窄窄的木桥，以石为墩，两人对面都要侧身而过，这里曾是当年出城的唯一通道。

凤凰的美还在于它蕴育着一代又一代富有灵气的凤凰人，他们吃苦耐劳，勤于治事，敢于进取，崇文尚武，人才辈出。有抗英名将郑国鸿，有民国第一位内阁总理熊希龄，有著各作家沈从文，有著著名画家黄永玉……凤凰可谓风景美丽，山清水秀，人杰地灵。

中国最美丽的小城 The Most Beautiful Town in China



一、话说凤凰 Brief Fenghuang

曾被新西兰作家路易·艾黎称作“中国最美丽的小城”之一的凤凰古城坐落在沱江河畔，群山环抱，关隘雄奇，这里碧绿的江水从古老的城墙下蜿蜒而过，翠绿的南华山麓倒映江心，江中渔舟游船数点，山间暮鼓晨钟兼鸣，河畔上的吊脚楼轻轻袅袅，码头边的浣纱姑娘笑声朗朗……

凤凰，因西南方有山如凤形而得名。先秦时代，属楚国黔中之地，秦统一中国，属黔中郡，汉时为武陵郡地，唐初为锦州地，经历代沿革，清康熙年间成为政治和军事的边疆重镇，自古以来，这里居住着两个古老的民族，一是土家族先民巴人，二是苗族先民，洞庭彭蠡之间“三苗国”的民族集团，这两个民族流入凤凰境域后，生息繁衍，开辟鸿蒙，有近3000年的历史了。

凤凰全景 摄影 姜怡

邮编：416200

区号：0743

位置与区划：

Location & Administration

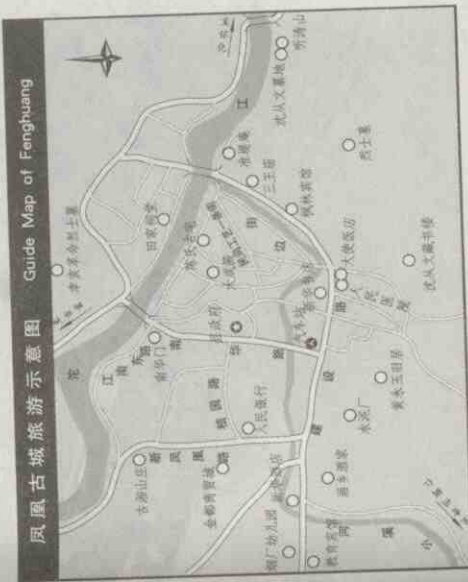
凤凰城位于湘西土家族苗族自治州吉首市凤凰县。西邻贵州省松桃县和铜仁县，东与本省泸溪县相连，北与花垣县和吉首市接壤，南与麻阳县为邻。

进出交通 Traffic:

1. 先坐火车到吉首（长沙到吉首的火车是一个晚上），再坐汽车到凤凰（吉首到凤凰的汽车是一个半小时，车费10元左右），也可先坐车到乾州，再从乾州坐车到凤凰。前者安全、准时，半小时一班车，后者自由、方便可自行安排。吉首汽车站至凤凰的车从7:00至18:00皆有。
2. 怀化下火车，再坐车到凤凰，出怀化火车站乘坐出租车到怀化西站转乘班车去凤凰，25元/人。
3. 从贵州铜仁坐车来凤凰，铜仁有到怀化、吉首的省际班车到凤凰下车即可，车次较少。
4. 如果想坐飞机，可从张家界荷花机场下机，再坐火车到吉首。

二、凤凰集萃 Extract Fenghuang

沈从文故居：建于清同治五年（1866年），位于中营街10号，是典型的四合院建筑，有天井、正房、厢房，前





凤凰 田家祠堂
摄影 李洪

室 10 余间，故居小巧别致，古色古香，清静典雅，陈列着沈从文先生的照片及墨宝等。

朝阳宫：湘西古建筑精华，整座院落，雕梁画栋，红柱碧瓦，特别是栅栏和花窗，工艺精细，造型别致。

北门景区：古城楼、城墙、跳岩，特色民居、文庙、名人故里，周围青山

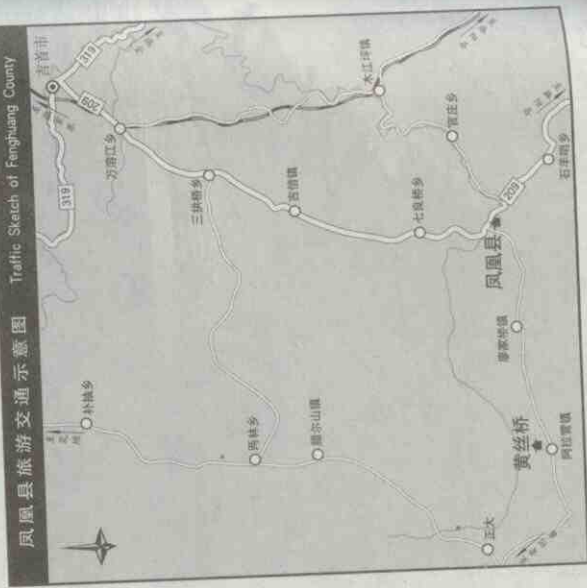
如黛，配上那一弯碧水，波光鳞鳞，倒影袅袅，让人心旷神怡，为之迷醉。

东门景区：石板街、古码头、吊脚楼，配上那一街的特色商店和凤凰小吃，可感受到昔日凤凰古城的风貌。

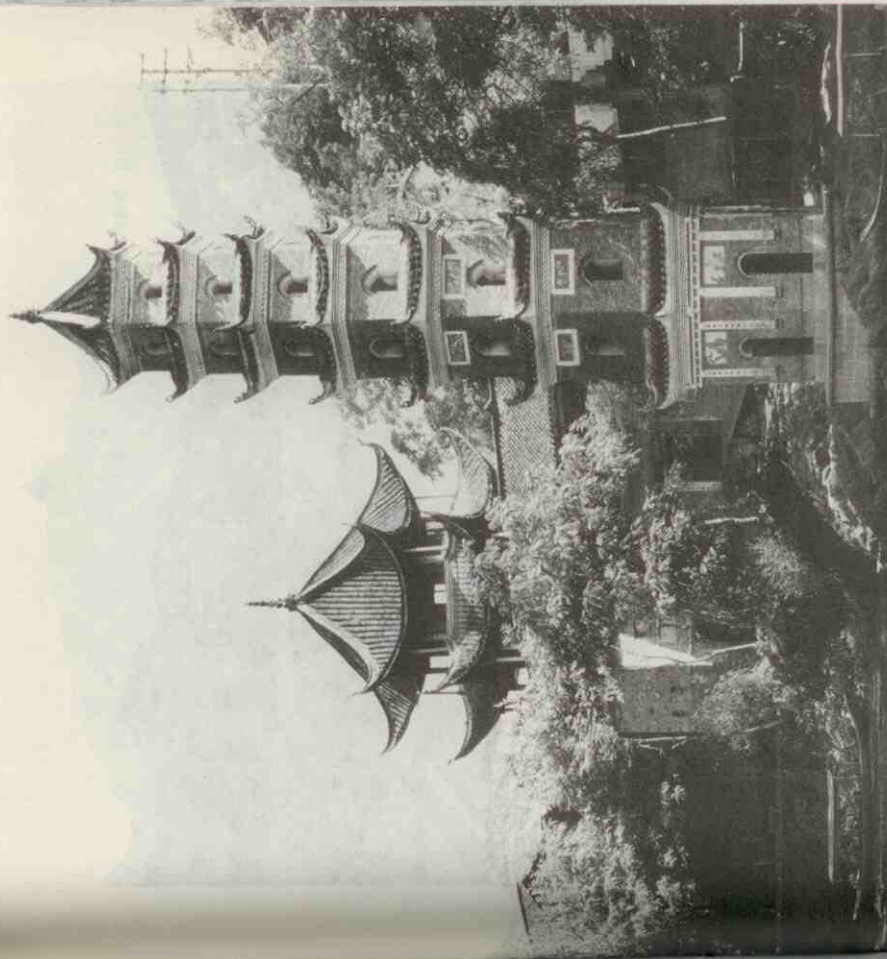
沙湾景区：景区的中心是沙湾，包括古虹桥、万民塔、退昌阁以及昔日八大景中的五大景观，东岭迎晖，龙潭炊渔，火，梵阁回涛，溪桥夜月，奇峰挺秀，素有“朗苑”之称。

三、风土人情与节祭 Custom & Festivals

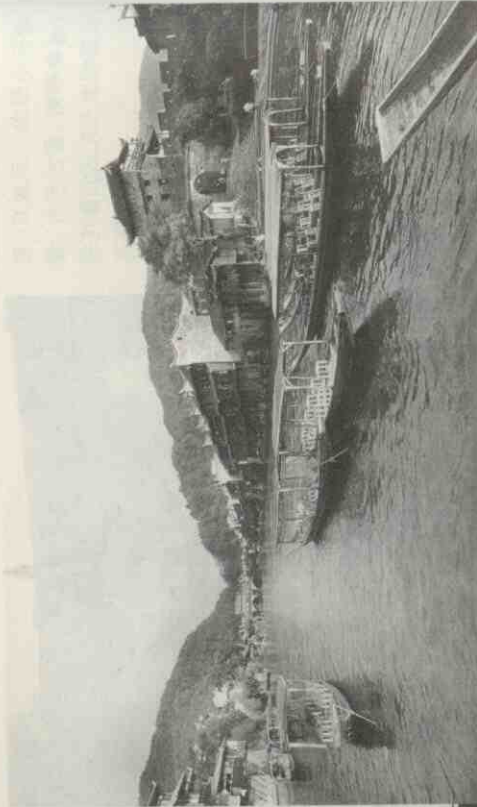
四月八：苗族传统节日，是苗族的祭祖节、英雄节、联袂节。每逢这一天，人们自动聚集到预定的地点跳鼓



门票 Ticket: 165 元
包括：南方长城、黄丝桥古城、奇梁洞、沈从文故居、熊希龄故居、北门城楼等。



酒阁与万民塔
摄影 李洪



凤凰 沱江 摄影 李洪

气候与游季:

Climate & Seasons

凤凰属中亚热带向北亚热带过渡季风湿润气候,气候温暖,光照丰富,四季分明,年平均气温16—18℃,最冷月(1月)平均气温3.1—6.9℃,最热月(7月)平均气温26.1—29℃,春夏季均可前往旅游。

舞,还有对山歌、舞花带、上刀梯、钻火圈等活动。

五月端午:家家户户包粽子,全城各单位赛龙舟。

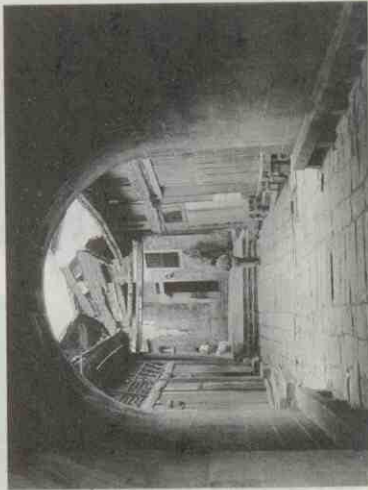
六月六:阴历六月初六是苗族传统节日,又是苗族男女的定情会。

四、特色美食 Local Gourmet

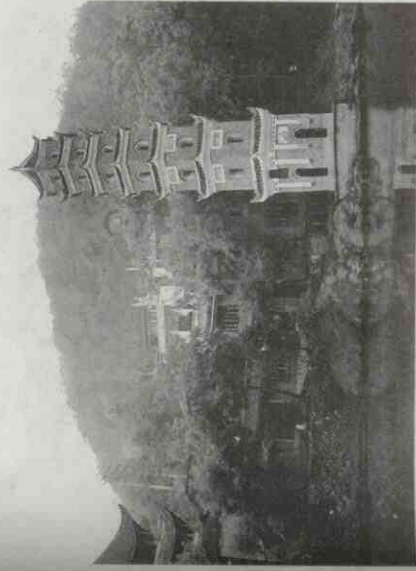
凤凰菜的最大特色是以辣椒为主色,以浓滑为宗旨,以炒功为上乘,其中最富特色的十大名菜推介如下:血杞鸭子、糯米腌酸鱼、隔年熏腊肉、板栗炖鸡、罐罐菌、糯米腌酸辣子丸、小米粉蒸肉、菜豆腐、椒包糯米酸辣子、酸汤煮豆腐。

佐料小菜:火烧擂钵红辣椒、水煮青椒、酸泡红辣椒、砍碎辣椒、干腌酸萝卜丝、野葱炒鸡蛋、干腌炒辣椒、拌油辣椒、山竹嫩笋拌辣椒、擂碎椒,味道鲜美,风味十足。

凤凰 古城 摄影 姜怡



凤凰 万民塔 摄影 姜怡



较高的艺术欣赏价值。

六、停留住宿 Lodging

凤凰县宾馆酒楼较多,如南华宾馆、新华酒楼,条件都不错,强烈建议住在沱江边上的家庭旅馆,不仅可欣赏临江夜景,价格也比较便宜,黄金周期间50元/晚,平日20元/晚。

七、顺道游览 By-Way Tour

黄丝桥古城景区:在离县城25公里处的苗区,有一座完整的石头城,古城始建于唐垂拱年间,宋、元、明、清均加改造修葺,10米多高砖木结构的城楼,全是清代设计建筑。世居在古城内外的苗家人现仍保留着祖辈的风俗。

到吉首后乘坐发往黄丝桥的旅游大巴或中巴即可到达黄丝桥。快速大巴票价8元,中巴票价6元。

气候游季:

Climate & Seasons

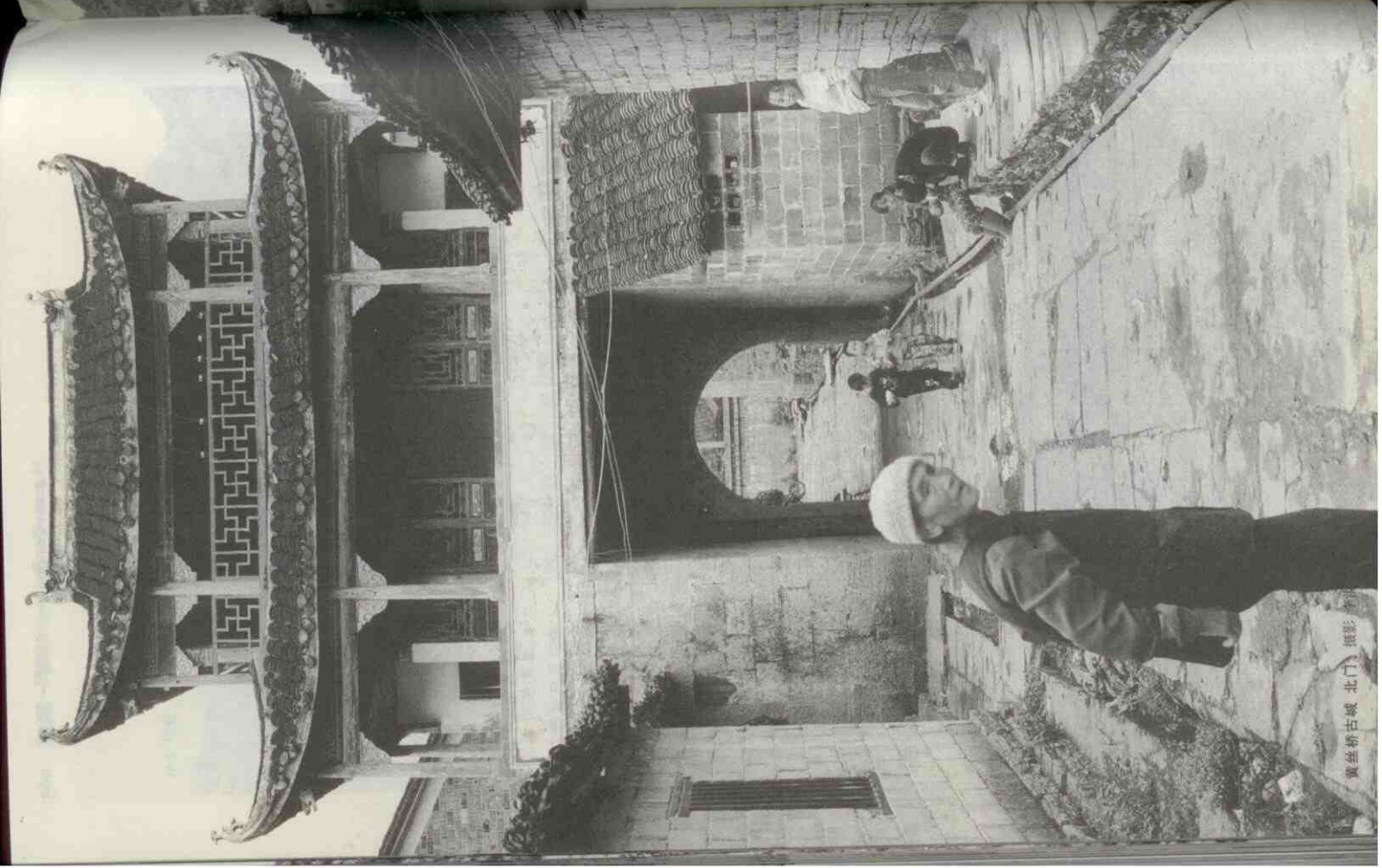
黄丝桥属亚热带季风气候带,年平均气温16℃左右,降雨集中在4—6月。夏季不算太热,冬季不算太冷,一年四季皆可游览。

推荐旅行社:

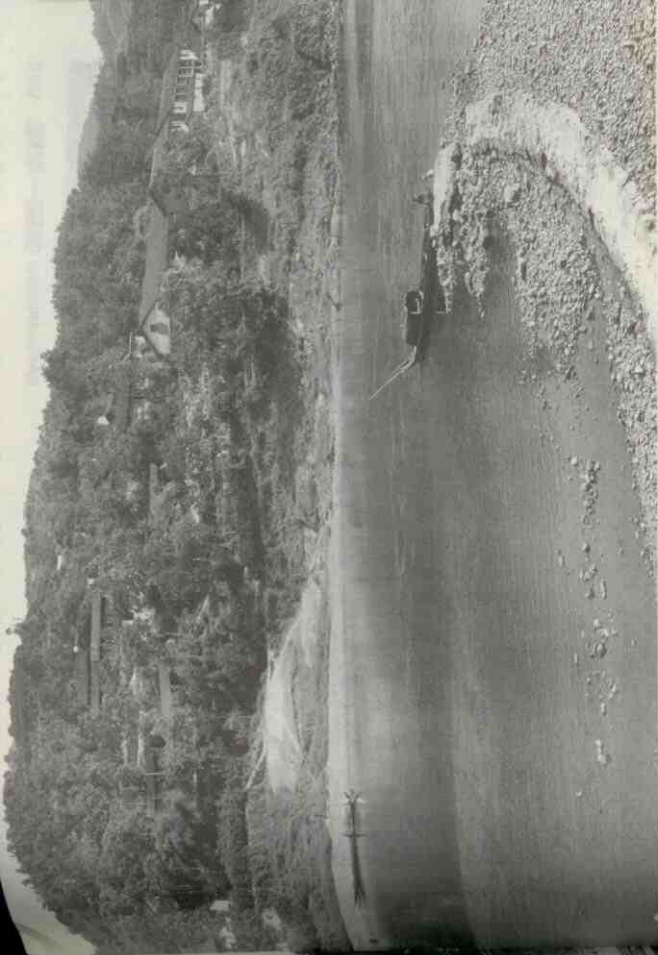
湖南张家界新华旅行社
电话: 0744-8285272
中国国旅
电话: 0743-8223560

凤凰 沱江边洗衣人 摄影 李洪





黄丝桥古城 北门 摄影 李洪



里耶 老渡口码头 摄影 李洪

被秦简唤醒的名镇

Bamboo Slips of Qin Dynasty



一、话说里耶 Brief Dehang

里耶，今龙山县地，位于酉水上游，“里耶”是土家语，意为“开天”。“拖土”，是湘西土家族先民由渔猎转向农耕时代的印证。由于它前临酉水，地连川鄂，改土归流后便有大量外地商人进入，成为湘西西部一大集贸市场。其中，先有江西商人来此建房开店，经营百货布匹，收购桐油土产，在一条街上开店人家多达20余家，故此街至今还被称为“江西街”。接着，川东商号陆续迁来，经营川盐、秀油，相连店铺也达20余家，于是又有了“四川街”。这些街巷就藏在那些让人不太高兴的现代建筑后面，你随便向当地人打听，都能找到。

一条条幽长的小巷，以及构成小巷的古旧的木制房屋，其中不乏数量可观的土家吊脚楼。这些老巷子里的木板房屋一律呈暗褐色，大多微斜，有几幢已经斜得厉害，让人担心得很。由于采光很差，从门洞里望进去，尽管堂屋很大，但里面仍是昏暗莫辨，更令人称奇的是，小

邮编：416800
区号：0743

位置与区划：

Location & Administration

里耶位于湖南省湘西自治州龙山县境内，距自治州首府吉首约120公里，距张家界市200多公里，与著名旅游区猛洞河、王村、凤凰古城、南方苗疆长城为邻，和沈从文先生笔下边城茶峒更是近在咫尺。

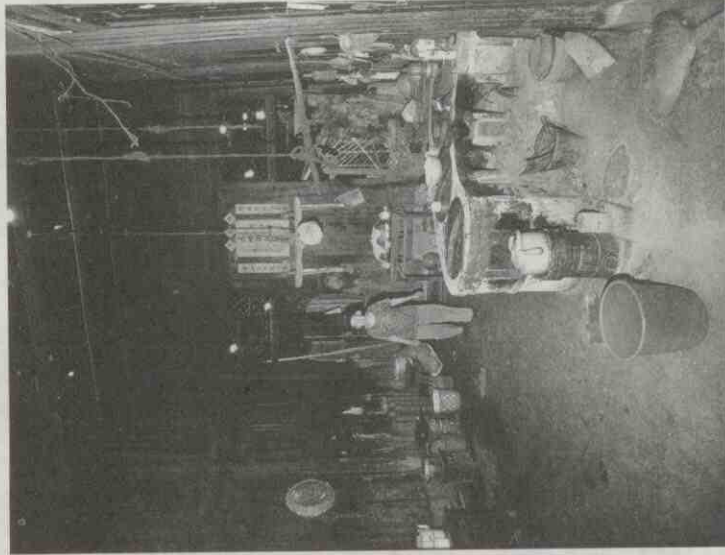


里耶 民主街
摄影 李洪

巷里另几处木屋的高大门楣下，竟赫然悬着“颍川世第”字样的题额，难道说秦灭韩后，韩国颍川贵族竟被流放到这样一个偏僻的地方？其千里之迢迢，路途上的艰辛险阻可想而知。

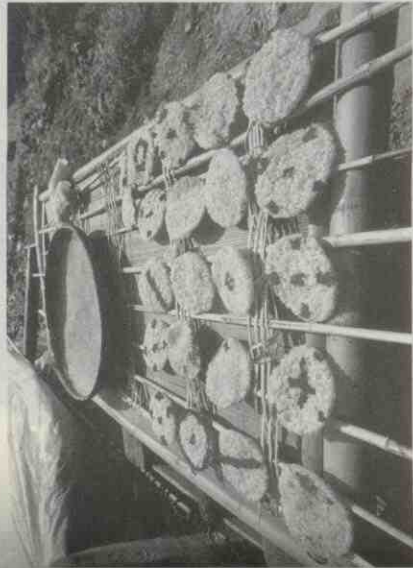
行走在古巷之中，你可以深切地感觉到，里耶的人们，细细地过着自己的简单生活，看上去一成不变，却又那样的惬意自然。每逢赶集，瓜果蔬菜、鸡鸭猪羊和人们一起坐着拖拉机或农用车在坑洼的简易路上摇摇晃晃而来；天气不冷的时候，小孩子常常光着脚，手上举着或红或绿的零食，满脸的甜蜜和快意；幽深小巷里正当年的男人女人们，依然不紧不慢地碾米、制作酸萝卜；老头、老太太们则两三个或一小堆坐在街边，或聊天，或打着字牌，脸上清一色的刀刻似的皱纹，一笑起来便是一朵又一朵灿烂的菊花。

顺着延伸到街巷的石埠头一路走去，眼前便是那在沈从文的小说中美丽了无数次的酉水，河水依旧，渡口依旧，船公的号子却早已远去，



里耶 关帝街67号内景
摄影 李洪

里耶 糯米粑粑
摄影 李洪



气候与游季：

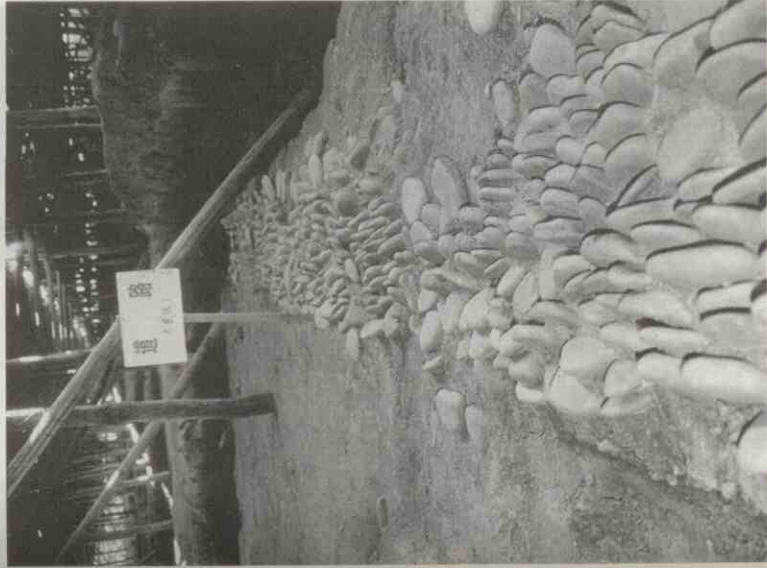
Climate & Seasons

属亚热带大陆性湿润季风气候。年均气温15.8℃，年降水量1400毫米，无霜期270—280天，雨量集中春夏，多见秋旱。

进出交通 Traffic:

可在吉首市汽车站南站坐长途巴士直达，7:15—14:00有车，路上需要4个多小时的时间，车费30元左右。也可以先从吉首市坐车到龙山县，从龙山县汽车站坐旅游专线车到里耶，车费20元。

那曾经千帆竞渡的河面上也只剩下几只乌篷船百般无奈地在水波中旋转，远处的长桥上车来车往。桥下的河滩里是一群裸浴的男子，在这样一个初秋的午后，蓝天、白云、阳光、碧水，还有那野性的胴体相约在酉水河畔，构成了一道独特而又亮丽的风景。



里耶 里耶古国东汉年间的路
摄影 李洪

而建，或飞檐翘角，或木楼吊脚，参差错落，古色古香，别具韵味。整个古镇土家风情淋漓尽致。自凤凰水电站建成后，酉水成平湖，王村镇遂成为猛洞河风景区之东大门，是游客来猛洞河旅游观光的主要集散地。

第二次国内革命战争时期，我红二、六军团曾三次进驻王村。由此顺酉水出沅江可到洞庭湖，舟楫方便，有“楚蜀通津”之利。正是由于王村的独特厚重的历史和文化，才被谢晋导演选中，电影《芙蓉镇》的成功，为王村做了一次不大不小的“户外广告”，“深居闺阁人未识”的王村，重新被人们从地图上寻觅出来。

二、芙蓉镇集萃 Extract Furongzhen

吊脚楼：沿江岸而筑，一半落在河岸上，另一半却是由一根根水泥柱支撑着，水泥柱直插河底，如果坐酉河里的渡船，从江心看吊脚楼，便能领会到它的特色韵味。

村口瀑布：高60米，宽42米，倾泻而下的水流撞击，侵蚀、冲刷着陡坎和溪床，天神工挖出了一个巨大的洞穴，溅起的水珠，经风吹过，形成了漫天水雾，这“雪浪”在强烈的太阳照射下，七彩长虹飞渡，气势非凡。



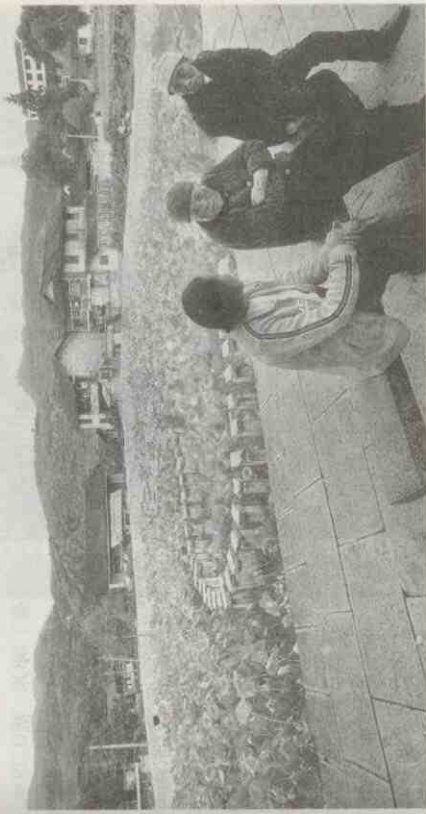
芙蓉镇 特产烧腊 摄影 姜怡

气候与游季：

Climate & Seasons

芙蓉镇属亚热带山原型季风湿润气候，年平均气温17℃左右，1月平均气温5℃左右，7月平均气温28℃左右。四季皆宜游览。

芙蓉镇 荷塘 摄影 李洪



芙蓉镇 河畔街 摄影 李洪

邮编：416700

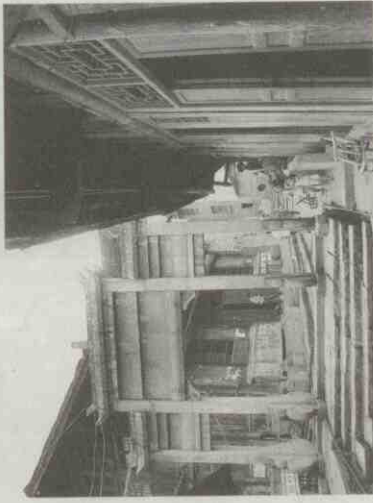
区号：0743

位置与区划：

Location & Administration

芙蓉镇隶属湖南省湘西土家族苗族自治州永顺县，位于永顺县境内的酉水岸边，距永顺县城41公里。

芙蓉镇 牌坊 摄影 姜怡



湘西豆腐香

Maogusi Dance: Origin of Chinese Dance

一、话说芙蓉镇 Brief Furongzhen

“芙蓉镇”，原名王村，原来是秦汉时土司王的王都，古称酉阳，五代十国时称溪州，是土司王统治时的重镇。位于酉水北面，是酉水的重要码头，通川黔，达鄂沪，交通之便，得天独厚。清嘉庆、道光年间，王村古镇遂有“小南京”之称，共有铺面300余家，饮食客栈100余户，往来客商2000余人，本世纪80年代初，因电影《芙蓉镇》为人所知，前往旅游者与日俱增，后更名为芙蓉镇。

小镇三面环水，一面靠山。镇中至今保存了完好的青石板路以及古民居（主要是吊脚楼），当年的青石板长街依然依坡伸展，从河码头依山势蜿蜒而上，长达五里，奇特别致。土家吊脚楼顺坡

看是天然盆景。其中有一巧石，形如牛角，人吹能响，声如号角，故称“牛角岩”。

三、风土人情与节祭 Custom & Festivals

哭嫁：新娘出嫁前要大哭三天三夜，以示不忘父母养育之恩和姐妹惜别之情。

覃后晒皮：农历六月初六日，土人晒衣服，谓之“覃后晒皮”，传说这天是明初土家首领覃后王殉难忌日，为土家族一大民族节日。

送子：中秋节，土家族不赏月，却去冬瓜园里“偷瓜”，给无生育之夫妇“送子”。

跳茅古斯舞：茅古斯舞被专家认为是“中国舞蹈最古老的源头”。

传统的茅古斯身穿草裙，赤身裸体，动作粗野奔放，表现了土家人的“生殖崇拜”，1995年，中央台春节联欢晚会第一个节目就是一段茅古斯舞。

四、特色美食 Local Gourmet

在芙蓉镇一定要吃当地的特产“米豆腐”，是混合着油盐酱醋辣的家常小吃，据说最正宗的一家在牌坊附近，它就是电影中的那家米豆腐店。

花果山：位于王村南部，桃李枣梨桔，红黄青蓝果，比比皆是。万花丛中，六角彩亭披琉戴金，亭中文物，溪洲铜柱”稳健竖立，这是公元940年楚王马希范与溪州刺史彭士愁划分疆界的标志，高3.98米，宽0.39米，重5000斤，上面铭刻2300多字，是研究湘西少数民族历史的宝贵资料。

龙洞：在王村东南一公里的石峰下，须乘舟入内，传说有神龙修炼成精居于此洞。

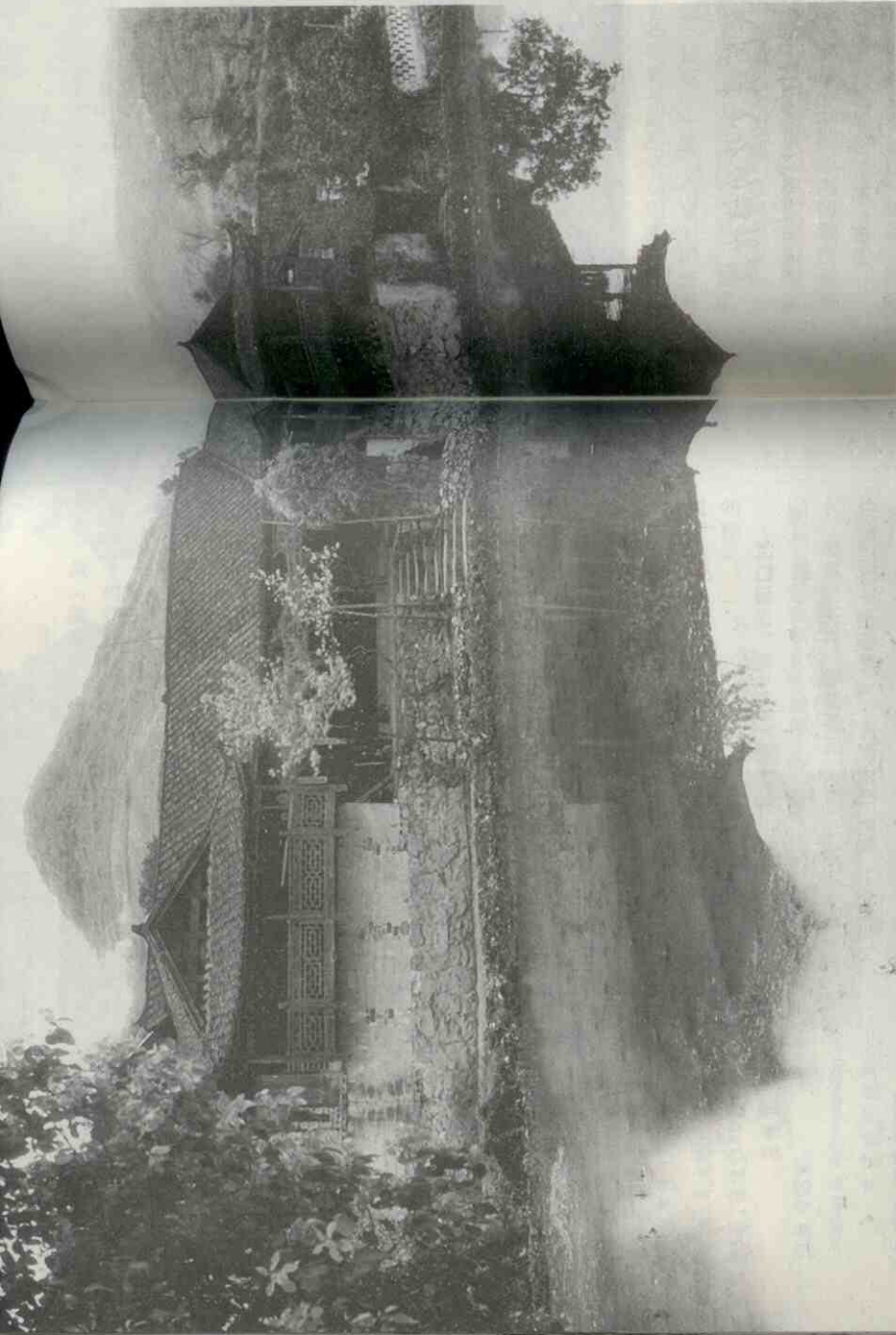
牛角岩：是一片石林奇观。这些石笋，有的像蘑菇，有的像走兽，有的像少女，有的像武士，远

芙蓉镇 民居 摄影 李玉祥

芙蓉镇 手工织染 摄影 姜怡



芙蓉镇 米豆腐店 摄影 姜怡

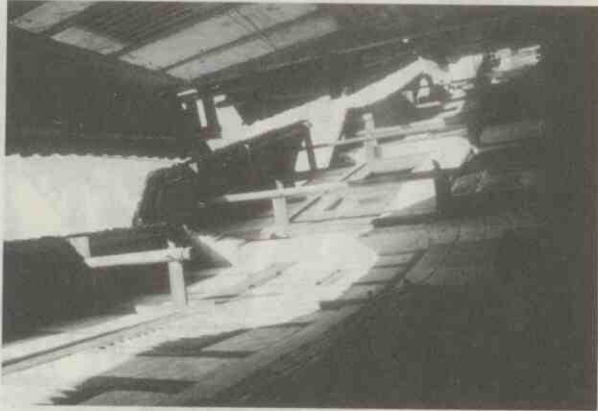


方式，且在印绘前要将纸面刷涂一层当地特有的石浆泥粉，色彩更显润泽，艳丽与厚重，其代表作“老鼠娶亲”诙谐幽默又饱含哲理。早在上世纪20年代就深为鲁迅先生所钟爱，且一直挂在他的床头（《朝花夕拾》所记）。美、英、法、意、日及港台博物馆都竞相收藏。滩头被美术界誉为“东方民间艺术宝库中的一颗璀璨的奇葩”。

香粉纸：滩头北郊一座小石山里蕴藏着一种世界上独有的非泥非石的奇特物质，当地人称它为石浆泥，富含多种天然的营养成份，将它从石缝中艰难地挖掘出来，用粗木棒在石缝上打碎捣烂，然后放在水中淘洗，去渣，沉淀后得到一种细腻无比的洁白粉泥，再把它涂刷到本地产的一种优质玉板土纸上，晒干、装订、裁切，上香料，便成了“香粉纸”，女人们常用它来擦脸，芬香永驻，即可去除油腻，又能嫩白皮肤，难怪人们都说：“滩头妹子水色最美！”香粉纸已经有百余年的出口历史，至今仍是独此一家，深受东南亚地区及欧美女士喜爱。

色纸：滩头的传统手工染纸，历史悠久，品种繁多，且质地优良，仅红纸就有大红、桃红、桔红、散金、压银

古镇滩头 摄影 老后



民间纸文化的博物馆

Folk Museum of Paper Culture



一、话说滩头 Brief Tantou

滩头，一个神奇秀美的山乡古镇，深藏在几十万亩绿波滚滚的竹海之中，数百年来，丰富的竹料，使这里传统纸业长盛不衰。周边的城背、塘冲、城上、李村等村，家家户户都有自己的传统造纸作坊，所产的老灰纸、玉板纸、毛边纸、建纸等畅销国内外，古镇上的每一户人家都与纸有缘，染纸、刷纸、印花纸、刻花纸、磨花纸、香粉纸及民间木版年画都闻名遐迩。小镇狭窄幽长的石板老街，几乎所有木质民居都是年画和纸加工的古老作坊，且楼上楼下，户户相通，迂回曲折，宛若迷宫，至今仍透露出古镇的悠久历史和厚重的文化底蕴。1984年国家文化部正式授予滩头为“中国民间绘画之乡”，相关专家亦誉滩头为“典型的民间纸文化博物馆”。

二、滩头集萃 Extract Tantou

滩头年画：滩头年画是我国众多民间木版画艺术中，最具有个性的一种，至今保留着“印绘相融”的古老生产

滩头 年画老艺人钟海仙
摄影 老后

邮编：422200
区号：0739

位置与区划：

Location & Administration

在邵阳市西北方向50余公里处。属邵阳市隆回县管辖。

游季与气候：

Climate & Seasons

系亚热带季风湿润气候区，光照充足，雨水丰沛，四季分明，气候温和，冬无严寒，夏季酷热。旅游四季皆宜。

进出交通 Traffic:

先从长沙汽车总站坐大巴到周旺镇（车费60—70元），在周旺高速出口下车，下车后见十字路口，再向前走100米，即到周旺镇。周旺镇汽车站坐火车可到滩头。

旅游咨询电话：
隆回旅游局
0739—8236123

滩头镇旅游交通示意图 Traffic Sketch of Tantou Town





滩头 年画代表作《老舅要亲》
摄影 老后

等十多种。外加黄、绿、蓝、紫、灰、黑等色纸，还磨制各种腊光纸、腊花纸，刻断纳福迎祥的五色门窗漏花纸，木版印制多种图案花纸及色彩火辣抢眼的滩头年画等，使得滩头古镇永远浸润在五彩缤纷的氛围里。据

传，清同治年间，某皇帝驾崩，全国举哀，朝廷特明令禁止湖南滩头染纸印花，因为这里生产的纸画色彩太过艳丽，华丽与欢乐。

三、停住住宿 Lodging

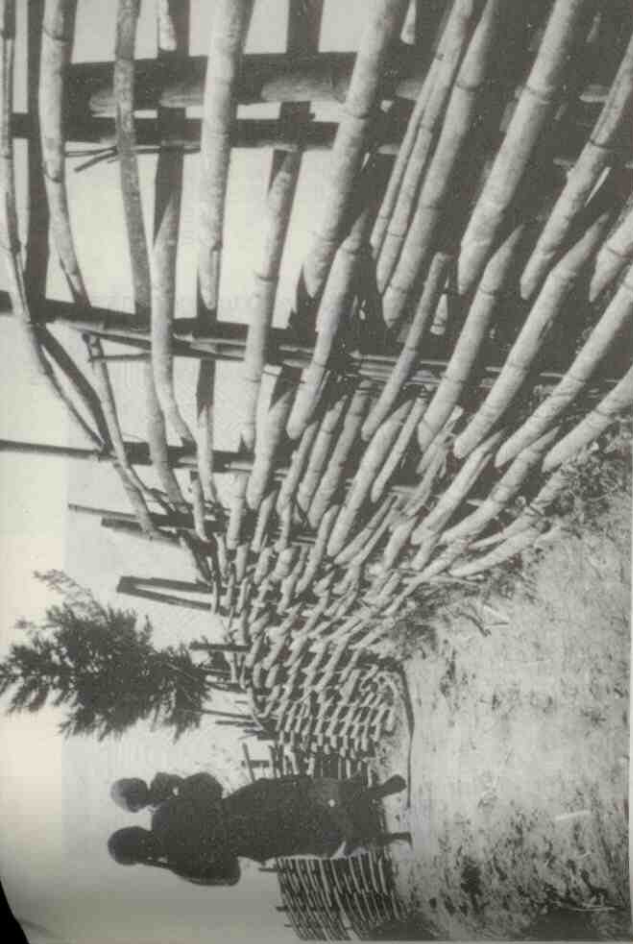
滩头镇国民酒店，每晚10元左右，或者返回距滩头28公里的隆回县城，住在“友谊宾馆”，这里条件比较好，每晚120—200元。

四、顺道游览 By-Way Tour

魏源故里：国家级文物保护单位。在这里可以感受清代著名思想家魏源非凡的一生及其故居风貌，畅游风景如画“魏源湖”20公里湖区，考察“打鸟场”奇特的自然现象。

白马仙山：攀登湖南第三高峰，体验登临绝顶览众山的王者胸怀，及天地人合一的哲理，造访元代“宝莲仙寺”的幽幽。

滩头 传统造纸作坊
摄影 老后



滩头 花瑶寨墙
摄影 老后

奇石·古树·花瑶裙

Unique Hua-Yao Ethnic Culture



一、话说大坨 Brief Datuo

是我国两百万瑶族同胞中极小的宗支，仅五千余人，花瑶与其他各路瑶族同胞均有很大不同，他们奉黄

邮编：422200
区号：0739

位置与区划：

Location & Administration

在湖南省隆回
县北部高寒山区的虎
形山瑶族乡镇境内。

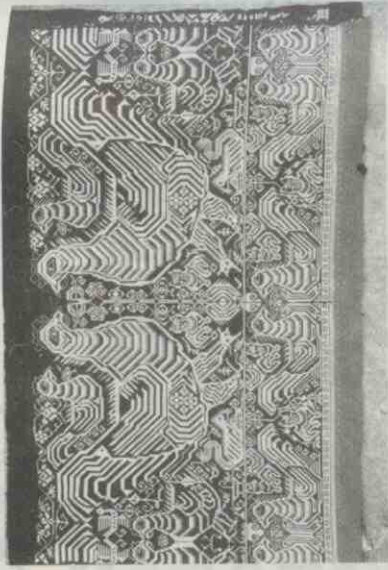
气候与游季：

Climate & Seasons

系亚热带季风
湿润气候区，光照充
足，雨水丰沛，四季
分明，气候温和，冬
无严寒，夏少酷热。
旅游四季皆宜。

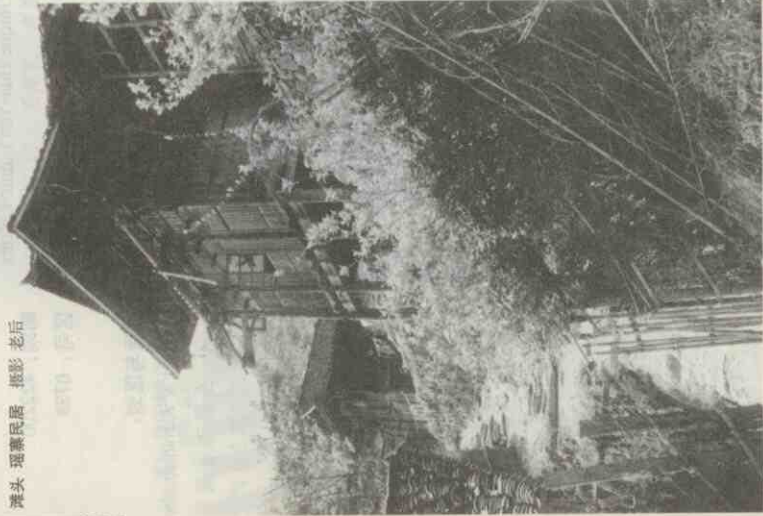
大坨旅游交通示意图 Traffic Sketch of Datuo





潭头 瑶山裙绣 摄影 老后

瓜为生灵，他们的语言，习俗，节日独具特色，长久以来，花瑶处在一个几乎被遗忘的角落。大坨，是虎形山瑶乡十几个花瑶村寨中最具有个性特点的寨子，它集古老怪诞的民俗风情，奇异独特的地理地貌于一体，让人趋之若惊。加上这里远离喧嚣都市，少与外界来往，至今花瑶山民中连个卖香烟瓜子的小贩都没有，惊人地保持着他们代代相承的粗犷、古朴、淳厚的民俗与民风，是当今不被现代人文所侵占的一块十分难得的净土。



潭头 瑶寨民居 摄影 老后

大坨

五岳别



一绝，且原汁原味地保存至今，少有汉化的痕迹，她们的裙绣挑花艺术，再复杂的图文都不需要描图、打稿和放样，见什么就绣什么，工艺十分精细讲究，被我国民间工艺大师誉为“国宝”。

三、风土人情与节祭 Custom & Festivals

花瑶拥有众多的独特民族风情，怪诞的婚俗四步曲——对歌、炒茅壳里、蹀屁股、打泥巴；新奇的诞生礼仪“打三斗”——新娘时娘家不送嫁礼，待生了孩子，去岳母家报喜，才把嫁妆连同贺礼一并送过来；女方寨子浩浩荡荡地补送嫁妆，男方寨子鼓乐喧天迎接贺礼。

花瑶的特殊节日有三次，一次“担祭拜”，两次“讨傩饭”，汉语俗称“赶苗”，是花瑶山民纪念先祖、集贤赶场、探亲访友、姑娘显示服饰，青年寻找配偶的好日子。**担祭拜**：农历五月十五至十七，在瑶乡的水洞坪举行。

讨傩饭：农历七月初二至初四，在瑶乡的茅坳举行。

四、特色美食 Local Gourmet

蕨菜、藤粑、腊肘子、熏猪血丸子

二、大坨寨萃

Extract Datuo

奇特的自然环境：古老的村寨，摩天崖的崖壁，奇异的巨石，秀美的溪河，原始次生林中的古树群体，加上新近揭秘的神奇大峡谷和充满野性的大瀑布，及串串状若仙湖的深水潭，构成了花瑶山寨美丽自然的绝佳生态环境。

花瑶服饰：花瑶妇女天生爱美，服饰奇特，复杂、精美而讲究，从头到脚都是花的世界，几乎所有亮丽抢眼的色彩都在她们身上集中地展现。堪称我国少数民族传统服饰中的

进出交通 Traffic:

先从长沙汽车总站坐大巴到周旺镇（车费60—70元），在周旺高速出口下车，下车后见十字路口，再向前走100米，即到周旺镇。周旺镇汽车站坐专车可到滩头。

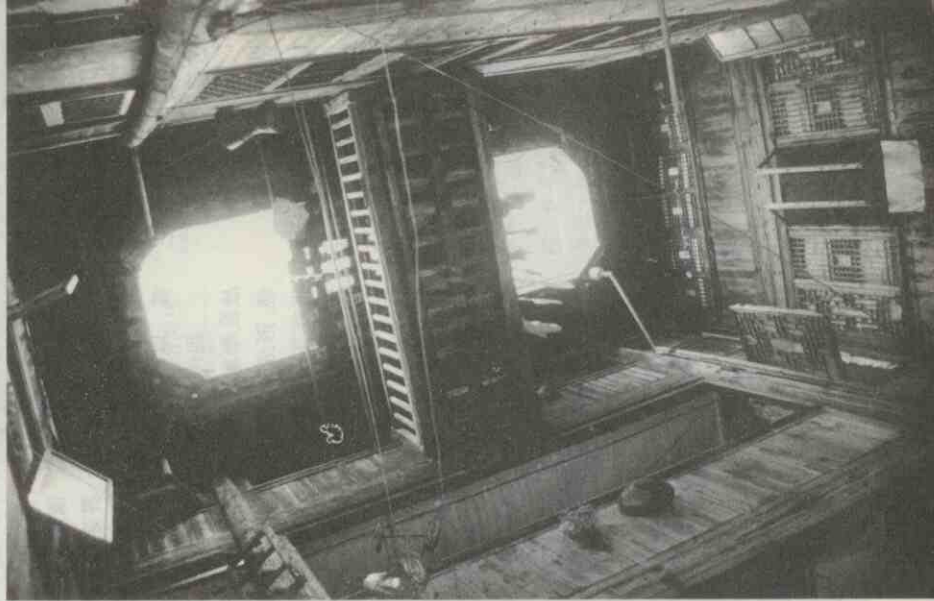
潭头 瑶山奇石 摄影 老后



为湘西南扼守湘、滇、黔、桂、鄂物资集散通道的商贸重镇，落户了衡州馆、徽州馆、福建馆、武宝馆、贵州馆、七馆、辰沅馆、山陕馆、江西馆、贵州馆等十大会馆。清代末期至民国时期是洪江的鼎盛时期，洪江接纳了全国20多个省的商贸游客和流寓之人，商业行会由十大会馆发展出山西、新安、陕西、四川、长沙、常德、湘阴、麻阳、苏州、湖州、池州、南昌、永州等会馆。这些会馆大多建于清康熙年间，巍峨堂皇，气势恢弘，各大会馆都置有大量的房地产，收入颇丰。

古商城簪子屋多依山而建，以山为骨架，水为血脉，往往不是坐落在深巷就是吊脚于岸边低洼处，屋檐连着屋檐，高墙挨着高墙，曲径通幽的青石板和高低错落的石码头相连，贯穿整个古城。簪子屋形似四合院，多为两进两层，高高的封火墙内，屋顶从四围成比例地向内中心低斜，小方形天井可吸纳阳光和空气。

洪江古簪子屋还有三个特点，一是簪子屋院中的天井由狭小变大，再由大变小；二是门窗装饰由简入繁，由粗变细；三是墙头彩绘与挑梁简洁明快，有着商行特有的性格。古簪子屋的门窗多有雕花画梁，其门楣、楹柱、照壁、窗格、家具均饰有龙游凤翔、云纹动物图案，在古商城簪子屋的高墙上常常可以看到嵌进墙壁内的会馆烙印，大多簪子屋楼进门通道都用条块的青石板镶嵌，如今洪江巷中仍然随处可见雕有精美的鱼龙花鸟图案或刻有名书法家诗词的青石水缸，古城人称之为“太平缸”，用于储水防火，或养鱼观赏，可见古城人虽生活没落，却雅兴依旧。



洪江 昔日商号内幕
摄影 老后

洪江 Hongjiang

湘西“小南京”

Important Trade Center
of Five Centuries Old

一、话说洪江

Brief Hongjiang

这是一座拥有500多年历史，却因改成民居而久被忽略的古商城，旧称“小南京”。青石古巷在380多栋保存完好的明、清时期古建筑中蜿蜒交错，众多的宫、殿、祠、庙以及上百个作坊、近千家庭铺，各显神奇，恰似直观反映明清时期社会市井全貌的“清明上河图”。

洪江古商城位于沅、巫两水交汇处，历史上是滇黔与沪汉之间水运的必经之地，因得天独厚的水运条件，洪江自古以来就是湘西南重要的驿站和繁华的商埠。元朝末年，洪江古商城已成为湘黔边境的大圩场，明清时期更成

洪江旅游交通示意图 Traffic Sketch of Hongjiang



洪江 古商城 老人的生活
摄影 李洪

邮编：418200
区号：0745

位置与区划：

Location & Administration

洪江位于湖南省西南部雪峰山区、东、西、北与黔阳县接壤，南与会同县毗连。

气候与游季：

Climate & Seasons

洪江处层峰叠嶂之中，地势甚高，气候宜人。盛夏烈日，早晚可着夹衣，隆冬腊月，温度最低零下三四度，雨水以5、6月为最多。

各门各户，连接每一条巷口，巷道纵横交错，通达每个厅堂共有60条，最长的巷道有153米，居民们在此起居可以“天晴不曝晒，雨雪不湿鞋”。檐内，浑圆的梁柱上刻有太极图，屋下楼雕的是精巧的小鹿，窗棂，间壁以及隔屏大多以雕花板镶嵌，图案有喜鹊、梅花、猛兽之类，栩栩如生。

张谷英村人世世代代一直尊崇孔孟之教，重礼仪、教育，村人以读书为光荣，以不识字为可耻，喜好读书的风气代代相传。科举时代曾有40多人取得过功名。近年来则有85人从大专院校毕业，还有博士生和留学生。张谷英村人不但爱读诗书，也精武术，不少人还练就了一身好武艺。

二、特色美食 Local Gourmet

张谷英村人爱吃豆腐，这里的饮食都以豆制品为主，这里还有村里人自己种的蔬菜和土鸡，每顿饭平均一个人10-20元。

门票 Ticket: 38元

三、停留住宿 Lodging

张谷英镇住宿很方便，在镇政府旁边有10元/晚的小旅馆，如果想住条件好一点的地方可到来福山庄，就在张谷英村旁边，

每晚40-50元/人，如果想住在老乡家里，可以自己联系，也可以和当地旅游开发公司联系帮助介绍，当地老乡非常淳朴，每天晚上只需20元钱左右。



张谷英村 接官厅 摄影 李洪

张谷英村 Zhangguyingcun

耕读传家代代长

Educated Village of Six Centuries

一、话说张谷英村

Brief Zhangguyingcun

张谷英村位于湖南岳阳县以东的渭洞笔架山下，青山环绕，溪水淙淙。相传村子建于明代洪武年间，至今已近600多年历史。作为汉族聚族而居的代表，张谷英村集中国传统建筑艺术、建筑艺术、审美情趣之精华于一体，在中国乃至世界建筑史上都有重大研究价值。专家认为，张谷英村建筑规模之大，风格之奇，艺术之美，堪称“天下第一村”。

相传本村始祖张谷英原是江西人，官宦出身，为躲避战乱举家迁移，沿幕阜山脉西行至渭洞，见此处群山环绕，形成一块盆地，自然环境优美，顿生在此定居的念头。张谷英是位风水先生，经过他细致勘测后，选择了这块宅地，便大兴土木，繁衍生息，张谷英村由此而得名。

张谷英村几经沧桑，基本上保留了原状，比较完整的门庭有“上新层”、“石大门”、“潘家冲”3栋，3栋门庭各自分东、西、南方向设置，主庭高壁厚檐，围屋层层相围，分则自成系统，合则浑然一体。总建筑面积1.08万平方米，规格不等而又相连的每栋门庭都由过厅、会面堂、祖宗堂屋、后厅等“四进”及其与厢房、耳房等形成的3个天井组成。顺着屋脊望去，张谷英村整个建筑就变成了无数个“井”字。厅堂里廊栊比，天井根布，工整严谨，格局对称，形式、尺度和粉饰色调都趋于和谐统一，体现出高超的建筑技艺。建筑材料以木为主，青砖花岗岩为辅。

从高处眺望，四面青山围绕着一片屋宇，渭溪河迂回曲折穿村而过，河上大小石桥47座，屋宇墙檐相接，参差在溪流之上，形成“溪自阶下淌，门朝水中开”的格局。傍溪而铺的一条长廊，廊里铺有一条青石板路，沿途通达

张谷英村 石子路 摄影 李洪

邮编: 414000

区号: 0730

位置与区划:

Location & Administration

张谷英村位于湖南省岳阳市东约70多公里处。

进出交通 Traffic:

到张谷英村可先到岳阳汽车站，然后乘每半小时一班的班车到张谷英镇，车程2小时，车票12元。张谷英镇和张谷英村很近，步行几分钟即可到达。

旅游咨询电话:

0730-7281880