

Elity popelnicových polí a halštatu

V období PP dochází k vyrovnávání rozdílů v pohřebním ritu -> chudoba bronzové výbavy, čímž se snížila výpovědní schopnost bronzu jakož to svědka o soudobé sociální struktuře.

Bohatší hroby, příp. hroby s osobitou úpravou jsou specifikum jednotlivých oblastí. Hroby s významnou bronzovou výbavou se vyskytují na celém území střední Evropy => základ předpokladu o sociální diferenciaci v době popelnicových polí. Od 80. let vznikají studie věnované výskytu bohatých hrobů jako jevu společnému celému okruhu popelnicových polí, pozornost věnování především hrobům se zbraněmi.

Význam ukládání zbraní do hrobů není zcela jednoznačný. Jejich přítomnost může značit pouze funkci muže jako bojovníka. Meč může být však symbolem světské moci a nadřazeného sociálního postavení (s tím souvisí celková úprava hrobu i jeho další výbava, příp. známky zvláštního pohřebního ceremoniálu – součásti vozu a bronzové nádoby).

Diferenciace hrobů vybavených bronzovými nádobami ve střední Evropě

Bronzové nádoby z hrobů jsou známy z většiny území střední Evropy. Ale ne všechny bohatě vybavené hroby obsahovaly bronzové nádoby. Výskyt hrobů vybavených bronzovými nádobami odráží postupné šíření torentických znalostí a časově následný vznik lokálních dílen.

Druhým faktorem jsou regionální odchylky v ukládání bronzových milodarů. V oblastech s přísným ritem, vylučujícím milodary jsou hroby vybavené bronzovými nádobami vzácnější. Oblasti s obecně vyšším výskytem bronzových předmětů se stávají pro otázku společenské struktury modelovými.

Nálezy lze podle bronzového inventáře zařadit do tří skupin:

- Ve skupině I jsou uvedeny hroby se třemi a více bronzovými nádobami tvořící ucelený picí servis.
- Ve II. kategorii jsou hroby se dvěma bronzovými nádobami.
- U III. kategorie s jedinou bronzovou nádobou mají převahu koflíky; pestřejší druhové zastoupení je zřetelné až v pozdní době bronzové, což souvisí s obecným vzrůstem druhového bohatství na rozhraní kultury PP a doby halštatské.

Ve třetí kategorii se provedlo další dělení podle dalšího bronzovaného inventáře; III a-c pohřby mužské (meč, či jiná zbraň), III d vybavené pouze nožem, III e pohřby ženské, III f pohřby bez blíže určujícího bronzového inventáře.

Hroby vybavené ucelenými picími soupravami jsou na celém sledovaném území vzácné. Ve stupni BD jsou zastoupeny pouze západočeským hrobem z Milavčí C 1, HA 1 velatickým hrobem z Očkova a bavorským z Hartz a.d. Alz. Ze sklonku období popelnicových polí lze do I. skupiny přičíst jediný hrob z Hostomic, který má obdobu

v soudobém severském hrobě ze Seddinu. Všechny hroby I. skupiny obsahovaly výlučně pohřby mužů vybavené vesměs meči a dalšími zbraněmi. V Milavčích C 1 byl první bezpečně doložený kožený pancíř kombinovaný s bronzem.



Výbavou hrobů z první skupiny jsou mužské přídatky, břitva, nůž a jedna jehlice. V některých případech byl hrob vybaven i mimořádně bohatou keramickou výbavou.

Mezi hroby vybavenými dvěma nádobami a hroby s jedinou bronzovou nádobou není podstatný rozdíl. Pro jejich hodnocení je směrodatné další vybavení, které bývá zpravidla v souladu s charakterem a úpravou hrobu.

V celém starším úseku období popelnicových polí byly bronzové nádoby ukládány téměř výlučně do hrobů. Se zjevným úbytkem hrobů vybavených bronzovými nádobami ve stupni HA 2, zejména pak v období jenišovickém, souvisí zjevně nástup depotů obsahujících celé bronzové nádoby.

Při ukládání pohřbů sociálně nadřazených jedinců hrála významnou roli volba polohy a poměr k dalším hrobům, skupinám hrobů nebo pohřebištím. Celkový obraz je ovšem neúplný a je zkreslen náhodností nálezů mnoha významných hrobů. Ukázkovým příkladem je záchrannými akcemi prozkoumané východobavorské časně popelnicové pohřebiště z Behringersdorf-Forst. Hrob 12 s kostrovým pohřbem muže vybaveného mečem a s žárovým pohřbem ženy a asi dvou dětí byl na vrcholu kopce a asi 100 m od bohatě vybaveného pohřebiště. Stejná vzdálenost byla i mezi hrobem 1 a hroby 2-4 v Žatci-Macerce; jejich přímou souvislost opět potvrzuje shodná kamenná konstrukce hrobu. Nejbohatší časně popelnicový hrob z Milavčí C 1 byl v jistém odstupu na okraji skupiny dalších 11 bohatě vybavených hrobů. V tomto případě je zachyceno diferencované postavení hrobu s ucelenou picí soupravou a jeho kontakt s dalšími bohatě vybavenými hroby. Případy společenství dvou nebo více významných hrobů jsou nepochybně odrazem rodinných a společenských vztahů sociálně nadřazených jedinců.

Výrazné koncentrace bohatých hrobů, příp. celých pohřebišť v některých regionech odrážejí hospodářský a s tím související politický význam kraje.

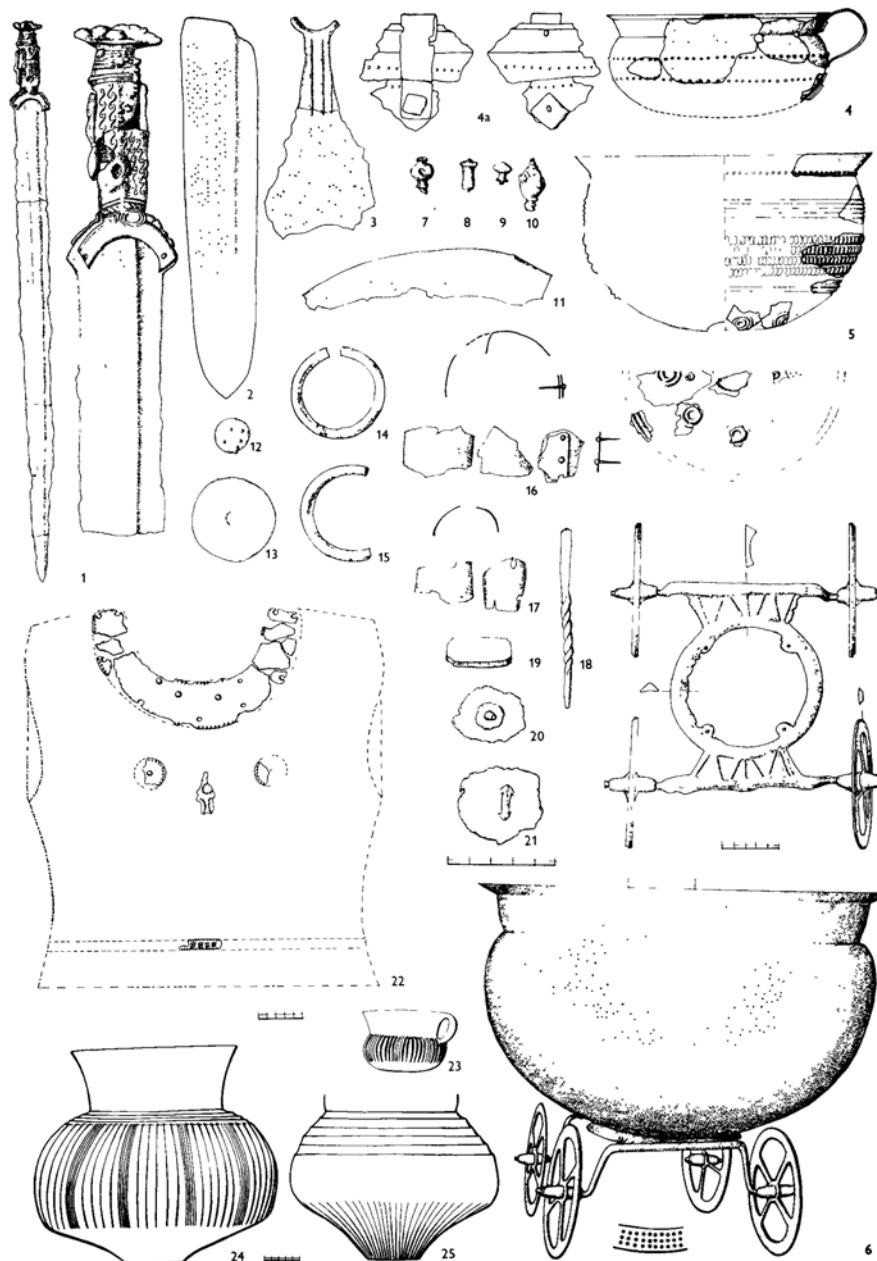
Pouze třetina hrobů s bronzovými nádobami obsahuje bohaté mužské pohřby s mečem a další výzbrojí. Vynikají mimořádnou úpravou hrobu a příznačnou polohou hrobu. Asi třetina hrobů z uvedené skupiny byla vybavena ucelenou picí soupravou. Tyto vynikají nad ostatní bohatou výbavou a často i přítomností součástí vozu.

Přímá souvislost mezi počtem bronzových nádob uložených v hrobě, jeho celkovou výbavou a stavbou i volbou polohy se zákonitě opakuje na celém sledovaném území střední Evropy. V tom se projevují společné rysy sociální struktury. Průměrně vybavené hroby mohou označovat jen významnější sociální postavení úzce lokálního významu, bohaté mužské pohřby dokládají existenci jedince vysoko nadřazeného s nejvyšší mocí politickou, vojenskou a možná i v oblasti kultu.

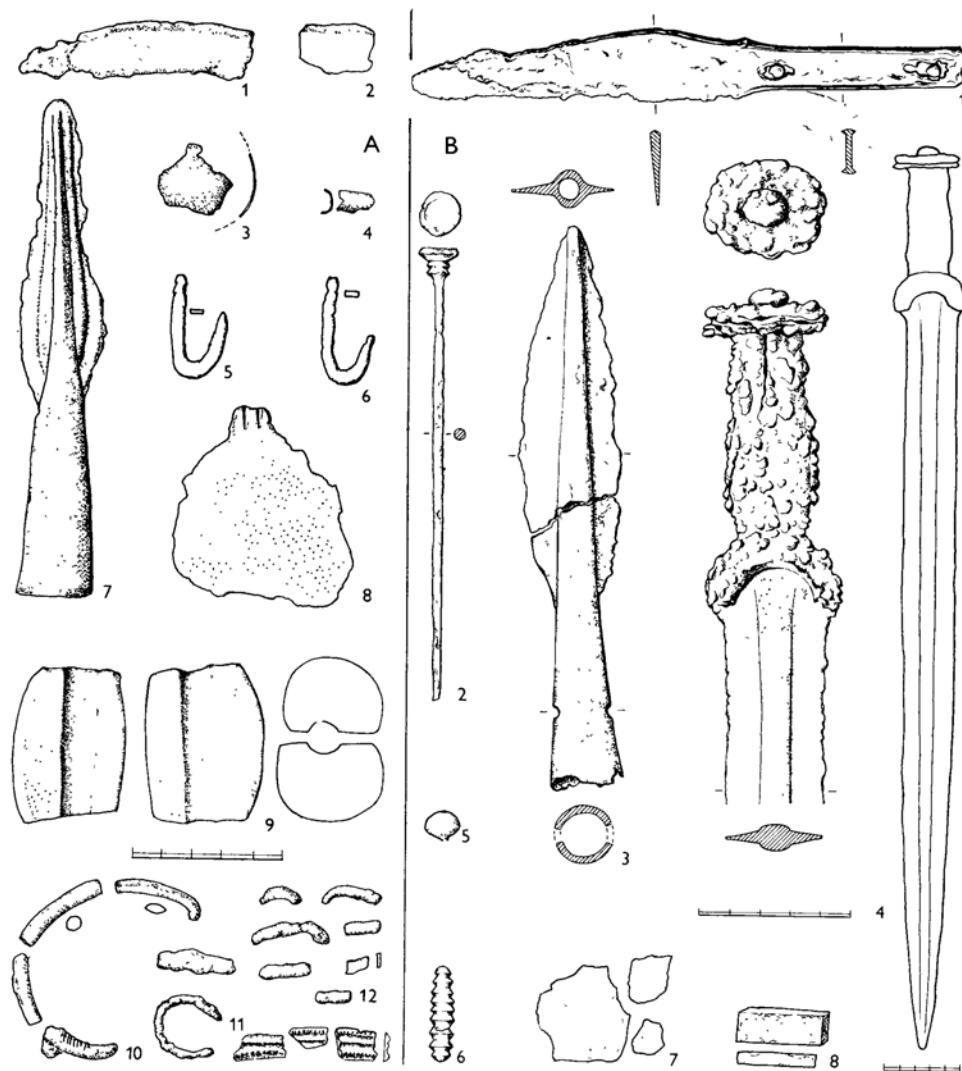
Prameny

KYTLICOVÁ, O. 1988: K sociální struktuře kultury popelnicových polí, Památky archeologické 79/2

Přílohy



Obr. 1. Milavče (o. Domažlice). Mohyla G 1 (2, 3, 7—15, 18—21 a u 22 na rekonstrukci koženého pancíře kombinovaného bronzem střed bronzového límce, jeden terčík, část prošivaného koženého pásku a část zdobené kůže dle J. Smolíka 1882—84, J. L. Píče 1900, A. Stockého 1928; 23—25 rekonstrukce dle J. Bouzka 1962). — Abb. 1. Hügel G 1 (2, 3, 7—15, 18—21 und bei 22 an der Rekonstruktion eines mit Bronze kombinierten Lederpanzers die Mitte eines Bronzekragens, eine Scheibe, ein Teil eines gesteppten Ledergürtels und ein Teil verzierten Leders nach J. Smolík 1882—84, J. L. Píč 1900, A. Stecký 1928; 23—25 Rekonstruktion nach J. Bouzek 1962).

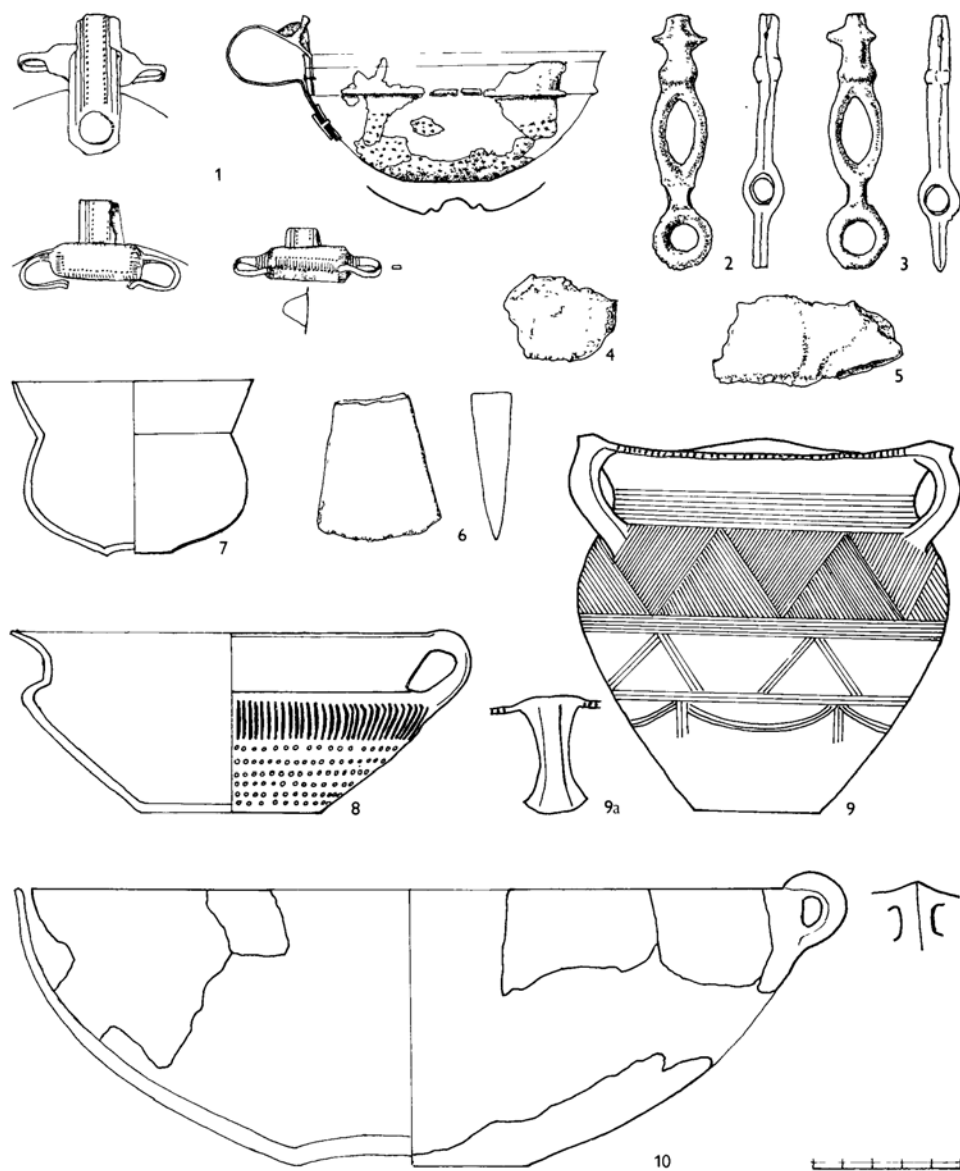


Obr. 2. A — Milavče (o. Domažlice). Mohyla B z r. 1887; B Milavče (o. Domažlice). Mohyla C 4. — Abb. 2. A — Hügel B aus d. J. 1887; B — Hügel C 4.

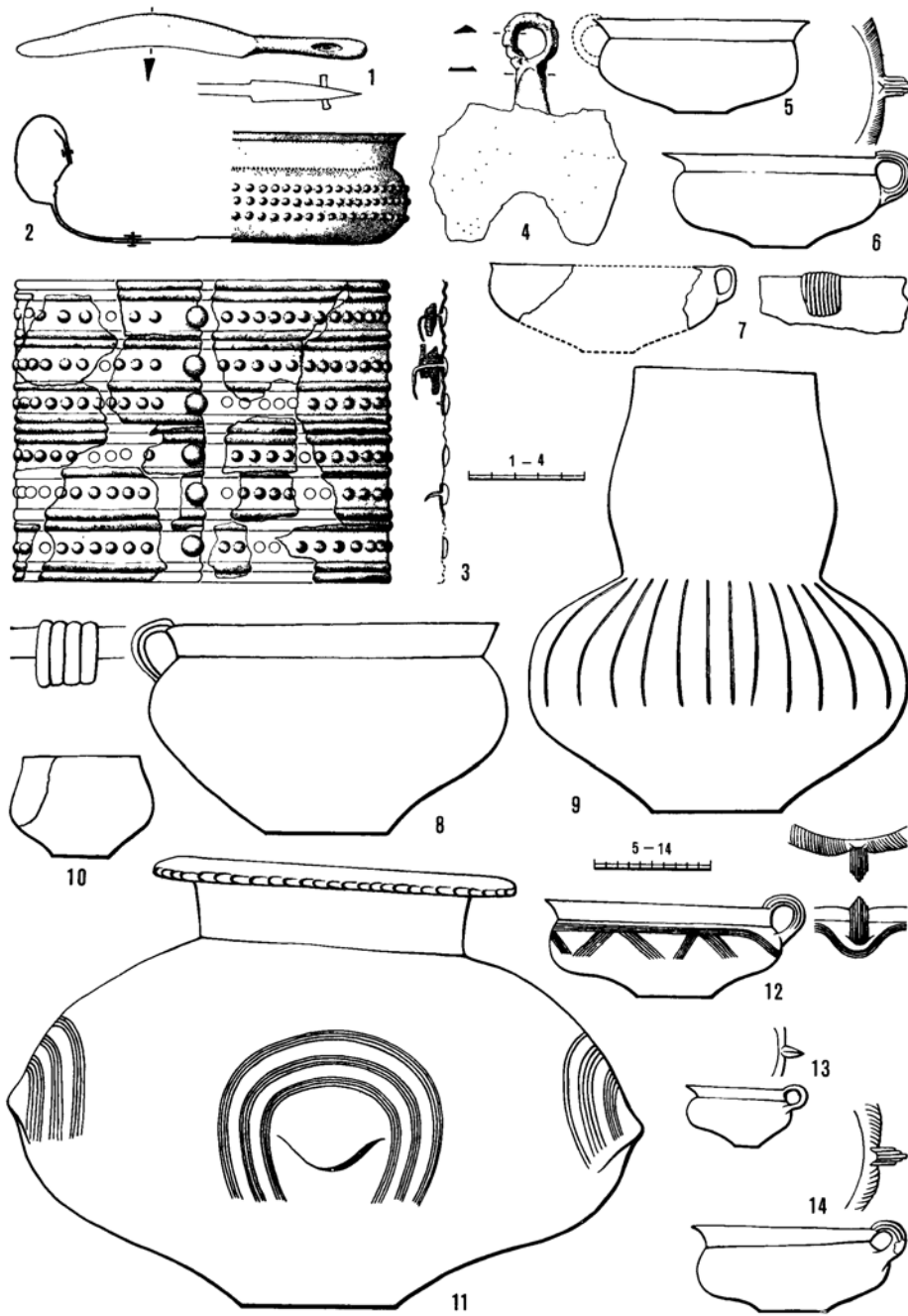
snad psa. V nejmenším z hrobů č. 4 (2 × 1 m) byl na dně pod kamenným závalem shluk keramiky a bronzový náramek s jehlicí, které nasvědčují spíše na pohřeb ženy. Vlastní pohřeb není uveden, pravděpodobně se jednalo o rozptýlený žárový pohřeb, který nebyl při záchranném způsobu práce zpozorován. Zvláštní uspořádání uvedené trojice hrobů, zejména pohřeb koní, potvrzuje jejich vztah k hrobu č. 1 a zdůrazňuje jeho význam.

Žatec-vodárna „Am Keil“ (okr. Louny)

Roku 1930 byl jižně od Žatce při silnici Žatec—Čeradice (asi 1 km od polohy Macerka) nalezen při kopání měst. vodovodu na vršku „Am Keil“ (č. kat. 5678/2) hrob. Popis nálezové situace pochází od dělníků, kteří hrob našli a odevzdali jeho obsah do muzea v Žatci; M. Wurdinger nálezště dodatečně prozkoumal. Hrob byl údajně pravoúhlý (4,5 × 1,1 m), zahloubený 1,6 m

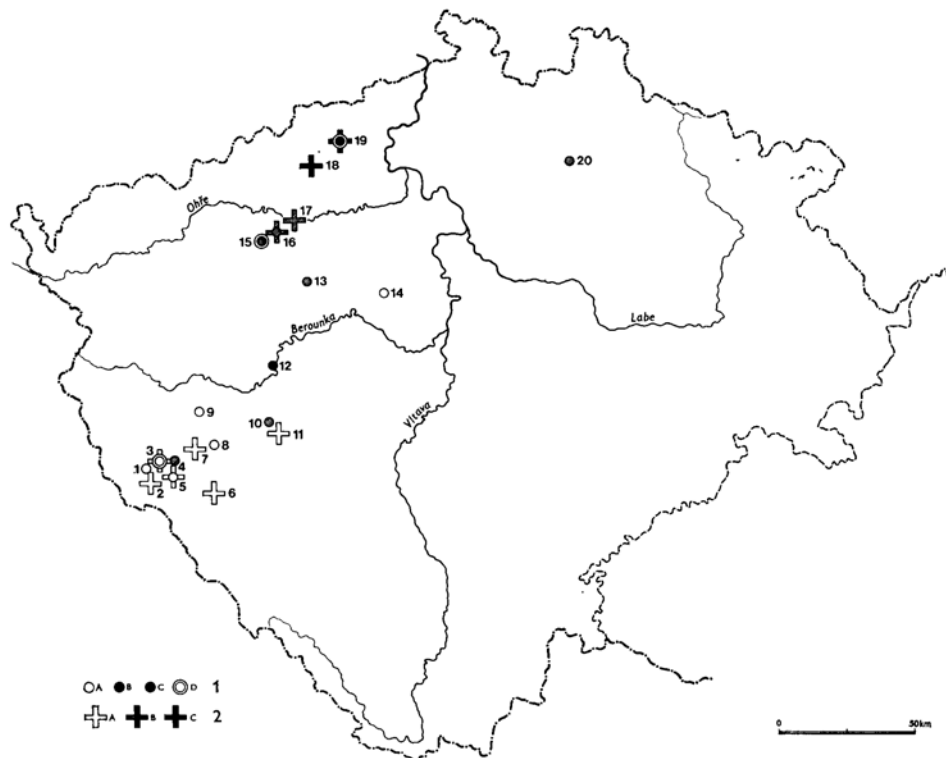


Obr. 3. Milavče (o. Domažlice). Mohyla C 6. — Abb. 3. Hügel C 6.

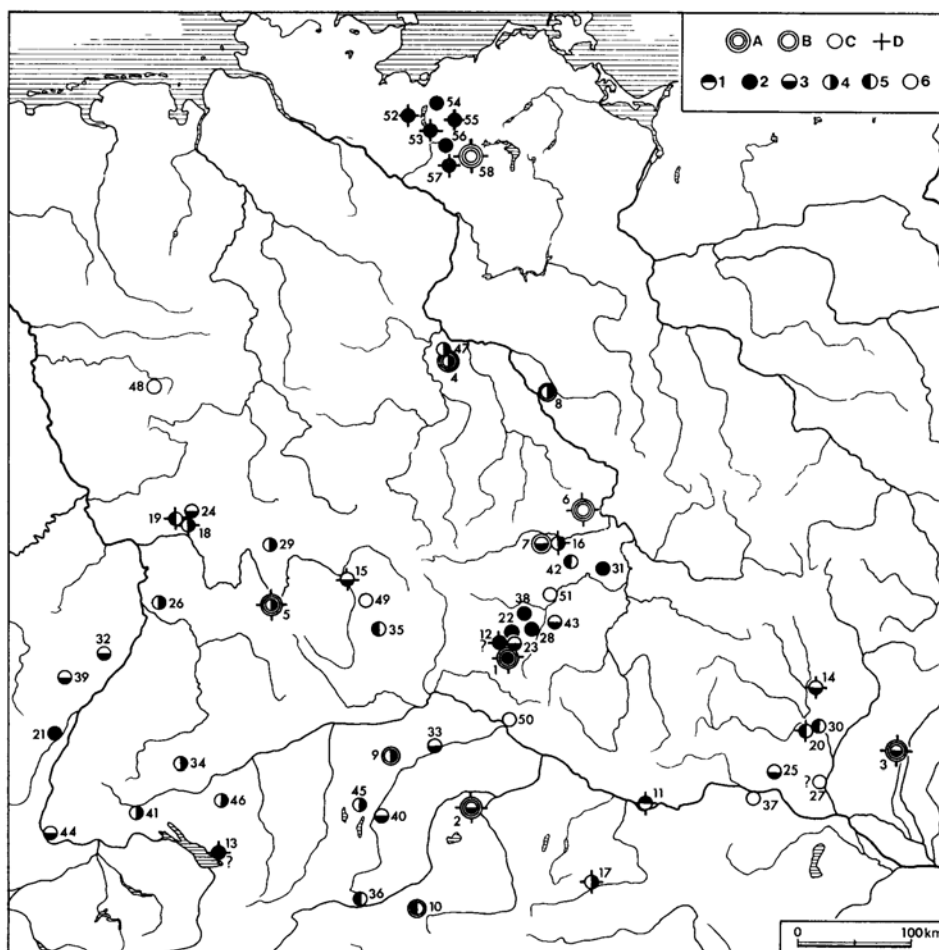


Obr. 6. Žatec-Macerka (o. Louny). Hrob s kamenným závalem 1. — Abb. 6. Grab mit Steinsetzung 1.

trast mezi hroby vesměs chudými a dvěma výjimečně bohatými hroby z Podkrušnohoří. Hrob z Luhu u Mostu obsahoval kromě koňského udidla meč typu Tachlovice s železnou čepelí a bronzovým jílcem a bojovou sekerku s týlními laloky a příčně postaveným břitem (*Böhm 1937, 140*). Tytéž zbraně byly i v hrobě z Hostomic, který lze vzhledem k soupravě bronzového náčiní, součástí snad koženého pancíře i celému souboru železných zbraní hodnotit jako nejbohatší soudobý středoevropský hrob, který má protějšek jedině v severoněmeckém knížecím hrobě ze Seddinu (*Sprockhoff 1930, 94*). Oba podkrušnohorské hroby jsou dokladem počátku vzniku výlučné knížecí vrstvy bylanské již v době dožívající kultury popelnicových polí.



Obr. 10. Hroby s bronzovými nádobami a hroby s meči z období popelnicových polí na území Čech. 1. Bronzová nádoba. 2. Meč. A — stupeň BD; B — stupeň HA1—HB1; C — stupeň HB3. — Soupis hrobů: 1 Milavče (o. Domažlice) hrob z r. 1887. 2 Milavče (o. Domažlice) mohyla C 3. 3 Milavče (o. Domažlice) mohyla C 1. 4 Milavče (o. Domažlice) mohyla C 6. 5 Milavče (o. Domažlice) mohyla C 4. 6 Tupadly (o. Klatovy). 7 Krchleby, obec Staňkov (o. Domažlice). 8 Merklín (o. Plzeň-jih). 9 Záluží, obec Kotovice (o. Plzeň-jih). 10 Nezvěstice-Podskalí (o. Plzeň-jih). Žákava-Sváreč, obec Nezvěstice (o. Plzeň-jih). 12 Nynice (o. Plzeň-sever). 13 Chrástany (o. Rakovník). 14 Velká Dobrá (o. Kladno). 15 Žatec-Macerka 1 (o. Louny). 16 Žatec-vodárna „Am Keil“ (o. Louny). 17 Čeradice (o. Louny). 18 Most-Luh. 19 Hostomice (o. Teplice). 20 Sovenice (o. Mladá Boleslav). — *Abb. 10.* Gräber mit Bronzegefäßen und Gräber mit Schwertern aus der Urnenfelderzeit auf dem Gebiet Böhmens. 1. Bronzegefäß. 2. Schwert. A — Stufe BD; B — Stufe HA1—HB1; C — Stufe HB3. — Verzeichnis der Gräber: 1 Milavče (Bez. Domažlice) Grab aus d. J. 1887. 2 Milavče (Bez. Domažlice) Hügel C 3. 3 Milavče (Bez. Domažlice) Hügel C 1. 4 Milavče (Bez. Domažlice) Hügel C 6. 5 Milavče (Bez. Domažlice) Hügel C 4. 6 Tupadly (Bez. Klatovy). 7 Krchleby, Gemeinde Staňkov (Bez. Domažlice). 8. Merklín (Bez. Plzeň-Süd). 9. Záluží, Gemeinde Kotovice (Bez. Plzeň-Süd). 10. Nezvěstice-Podskalí (Bez. Plzeň-Süd). 11. Žákava-Sváreč, Gemeinde Nezvěstice (Bez. Plzeň-Süd). 12. Nynice (Bez. Plzeň-Nord). 13. Chrástany Bez. Rakovník. 14. Velká Dobrá (Bez. Kladno). 15. Žatec-Macerka 1 (Bez. Louny). 16. Žatec-Wasserwerk „Am Keil“ (Bez. Louny). 17. Čeradice (Bez. Louny). 18. Most-Luh. 19. Hostomice (Bez. Teplice). 20. Sovenice (Bez. Mladá Boleslav).



Obr. 11. Hroby s bronzovými nádobami z období popelnicových polí ve střední Evropě. A — se třemi a více bronzovými nádobami. B — se dvěma bronzovými nádobami. C — s jednou bronzovou nádobou. D — s bronzovými nádobami a mečem. — 1 stupeň BC2. 2 stupeň BD. 3 stupeň HA1. 4 stupeň HA2. 5 stupeň HB1. 6 stupeň HB3. — Číslování hrobů ve střední Evropě souhlasí s číslováním v „Přehledné tabulce“. Severní Evropa: 52 Peckatel. 53 Friedrichsruhe. 54 Ruchow. 55 Granzin. 56 Slate. 57 Weitgendorf. 58 Seddin. — Abb. 11. Gräber mit Bronzegefäßen aus der Urnenfelderzeit in Mitteleuropa. A — Mit drei und mehr Bronzegefäßen. B — Mit zwei Bronzegefäßen. C — Mit einem Bronzegefäß. D — Mit Bronzegefäßen und Schwert. — 1 Stufe BC2. 2 Stufe BD. 3 Stufe HA1. 4 Stufe HA2. 5 Stufe HB1. 6 Stufe HB3. — Die Numerierung der Gräber in Mitteleuropa stimmt mit der Numerierung in der Übersichtstafel überein. Nordeuropa: 52 Peckatel. 53 Friedrichsruhe. 54. Ruchow. 55 Granzin. 56 Slate. 57 Weitgendorf. 58 Seddin.

jsou hroby vybavené bronzovými nádobami podstatně vzácnější. Jejich uložení do hrobu má nepochybně i jiný význam než v regionech, kde vybavování bronzovými milodary je jevem častějším; zejména v těchto je možno postihnout v rámci hrobů vybavených bronzovými nádobami jemnější diferenciaci. Tím se stávají oblasti s obecně vyšším výskytem bronzových přídavků pro otázku společenské struktury do jisté míry modelovými.