

## Studijní materiál

# Operační systém iOS

### Cíle

Po prostudování budete:

- mít základní přehled o operačním systému iOS
- umět ovládat zařízení
- vědět, co je iTunes a iCloud
- umět si založit Apple ID
- umět stahovat aplikace
- umět propojit zařízení s jiným HW a připojit jej k internetu
- chápat výhody iOS

### Autor

Mgr. Dagmar Chytková

### Obsah

Ovládání zařízení.....	2
Vytvoření Apple ID.....	4
App Store, iCloud a iTunes.....	4
Práce se soubory - nahrávání a stahování .....	5
Zabezpečení přístroje.....	6
Připojení zařízení k internetu a bluetooth .....	6
Propojení zařízení s dalším hardwarem .....	6

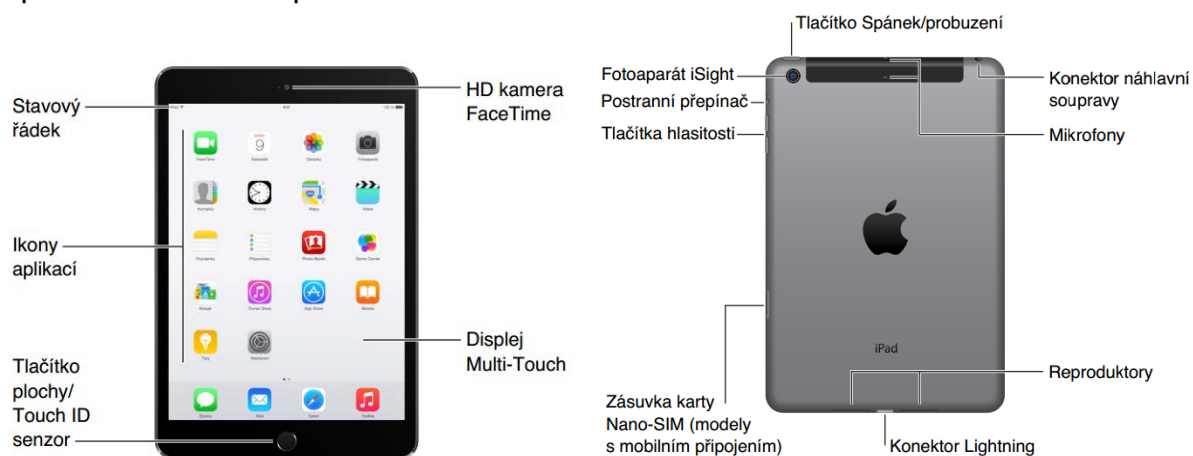
## iOS

iOS je operační systém vytvořený společností Apple Inc. Vznikl jako systém pro mobilní telefony, ale následně byl implementován do dalších produktů jako jsou tablety iPad, multimediální přehrávače iPod Touch a televizí Apple TV. iOS je verzí operačního systému Mac OS X, který je používán v počítačích Apple. Nemá veškerou funkcionalitu Mac OS X, naopak však podporuje dotykové ovládání.

iOS je celkem uzavřený systém, do kterého nemá běžný uživatel přístup a uživatelé také omezují instalaci různých aplikací. Jedinou možností získání aplikací je přes oficiální obchod Apple Store. To s sebou však nese i jistou výhodu - nenesete téměř žádné riziko napadení zařízení virem. Existuje sice možnost modifikace systému (Jailbreak), ale přináší s sebou větší rizika napadení i snížení výkonu zařízení.

## Ovládání zařízení

Veškerá mobilní zařízení s iOS mají velmi podobné ovládání. Ilustrativně si to ukážeme na zařízení iPad (tablet). Na následujících dvou obrázcích vidíte základní popis zařízení z předního a zadního pohledu.



Na displeji vidíte nainstalované aplikace, na spodním řádku pak 4 nejpoužívanější. Volbu často používaných aplikací lze změnit přetažením. Vrchní stavový řádek displeje ukazuje základní informace: připojení k wifi, bluetooth, čas, stav baterie. Spodní tlačítko plochy pomáhá minimalizovat aplikaci a vyvolat zpět základní obrazovku s aplikacemi. Na vrchní části zařízení se nachází HD kamera a mikrofon. Kamera se nachází i na zadní straně zařízení.

Po bočních stranách zařízení lze najít konektor pro nabíjení zařízení (pod tlačítkem plochy), okolo kterého se nachází reproduktory. Na boční straně je umístěna zásuvka pro kartu pro mobilní připojení k internetu.

Na vrchní straně je umístěn vstup pro sluchátka a tlačítko pro vypnutí a zapnutí zařízení. Na straně vedle vypínacího tlačítka se nachází dvě tlačítka pro regulaci

# interes ↗

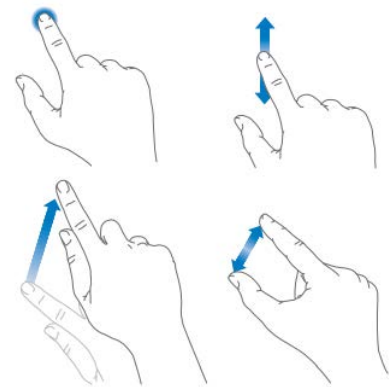
hlasitosti. Vedle něj je přepínací tlačítko, které může sloužit k uzamykání rotace displeje, nebo na ztlumení zvuku.

Součástí zařízení je i USB adaptér a kabel Lighting-USB. Tento kabel vám umožňuje propojit zařízení s počítačem pomocí USB vstupu. Napojením kabelu do počítače se začne zařízení také nabíjet.

## Ovládání obrazovky

Zařízení můžete ovládat jednoduchými gesty - klepnutím, tažením, přejetím a sevřením/rozevřením (zvětšení či zmenšení).

Můžete však využít i další gesta, která vám mohou usnadnit práci. Podívejte se na některá z nich. Video naleznete v modulu. Pro některé z nich je nutné mít zapnutý multitasking (Nastavení -> Obecné -> Gesta souběžných úloh).



- Delší přidržení prstu - pokud přidržíte prst na aplikaci, zařízení vám umožní její správu - můžete tak přesouvat jednotlivé aplikace po displeji i je seskupovat do složek, což uděláte přetažením aplikace na jinou aplikaci a pustíte prst. Pokud přidržíte prst déle na textu, označí se vám dané slovo či soubor slov a umožní vám text kopírovat.
- Dvojitě poklepání - pokud poklepete na obrázek či text dvakrát, mírně se vám přiblíží.
- Semknutí čtyř prstů - pokud položíte 4 prsty na displej a semknete je k sobě, uzavřete právě otevřenou aplikaci a vrátíte se na plochu.
- Tažení čtyř prstů - potažením 4 prstů zároveň směrem nahoru po displeji vyvoláte panel se všemi spuštěnými aplikacemi, které jste v poslední době otevřeli. V tomto panelu můžete jednotlivé aplikace zavřít přejetím nahoru. Pokud gesto se čtyřmi prsty potáhnete směrem doleva, můžete rychle přejíždět mezi aplikacemi.
- Táhnutí zesponu a ze shora - pokud prstem potáhnete zcela odspodu, vyvoláte nabídku Centra ovládání, kde můžete rychlým poklepáním ovládat hlasitost, spouštění wifi, letového režimu, bluetooth, jas a rotaci displeje. Pokud to stejné učiníte od kraje shora, vyvoláte kalendář a seznam úkolů. Neuděláte-li to přímo shora, otevře se vám panel určený pro vyhledávání v zařízení (platí jen u základní plochy bez spuštěných aplikací).
- Táhnutí doprava či doleva - pokud máte otevřen internetový prohlížeč Safari a potáhnete prstem od kraje zleva doprava či naopak, vrátíte se o stránku zpět či dopředu.
- Rotování prstů - pokud necháte dva prsty od sebe mírně vzdáleny a souběžně je budete otáčet, můžete otáčet objekt. Funguje to výborně např. u mapy.
- Stisk tlačítka plochy a tlačítka pro vypnutí - pokud stisknete tato dvě tlačítka, vytvoříte screenshot (snímek) aktuální situace na displeji (např. stránku v prohlížeči, část videa apod.).

# ↑ interes ↙

## Ovládání klávesnice a práce s textem

Pokud budete chtít cokoli psát na svém zařízení, umožní vám to digitální klávesnice, která se vám zobrazí vždy, když bude možné psát (např. políčka k vyplnění údajů, aplikace pro poznámky apod.). Klávesnice obsahuje sadu znaků. Základní klávesnice nabízí písmena, tlačítka šipky - shift (pro psaní velkých písmen), enter (nápis se mění podle potřeby např. "hledat", "otevřít" apod.) a tlačítka zpět (křížek). Po kliknutí na tlačítka v čísly se otevře nabídka symbolů a znaků číselných. Klávesnici si můžete rozdělit na dvě části pro pohodlnější psaní. Stačí dvěma ukazovákami přejít ke stranám. Napsaný text můžete kopírovat, vyjmout i mazat. Přidržením prstu na textu se označí jeho část, kterou můžete zvětšovat tažením pomocí modrých krajních bodů. U označeného textu se vám vyvolá nabídka kopírování, příp. vyjmutí a vložení textu. Pokud chcete používat diakritiku, stačí u příslušného písmena bez diakritiky podržet prst a vyvolá se nabídka diakritiky.



## Vytvoření Apple ID

Apple ID je uživatelské jméno, které vám umožní využívat zařízení plně, tedy nakupovat v Apple Store (viz níže), iTunes (multimédia) či využívat služby iCloud. Registraci lze provést přes stránky <https://appleid.apple.com>. Pokud zadáte číslo účtu, budete moci po zadání vašeho hesla stahovat aplikace nejen ty zdarma, ale i placené. Všechny zakoupené aplikace pod jedním Apple ID budete moci synchronizovat. Pokud si tedy na iPadu koupíte výukovou aplikaci, můžete si ve svém iPhone provést synchronizaci a aplikace se vám objeví i zde.

## App Store, iCloud a iTunes

Pokud vlastníte více než jedno zařízení od společnosti Apple, je vhodné využít služby iCloud, která tato zařízení umí propojit a synchronizovat tak všechny dokumenty, kontakty, kalendář a aktualizace aplikací. Pokud si tedy např. vyfotíte práci žáků na iPad a doma budete mít iPhone, snadno se k fotografiím díky iCloud dostanete. iCloud také funguje jako záloha. Pokud by se vám tedy nějaká data smazala, snadno je obnovíte. Dokonce ani pokud u sebe nemáte žádné zařízení Apple, dostanete se k datům přes iCloud.com.

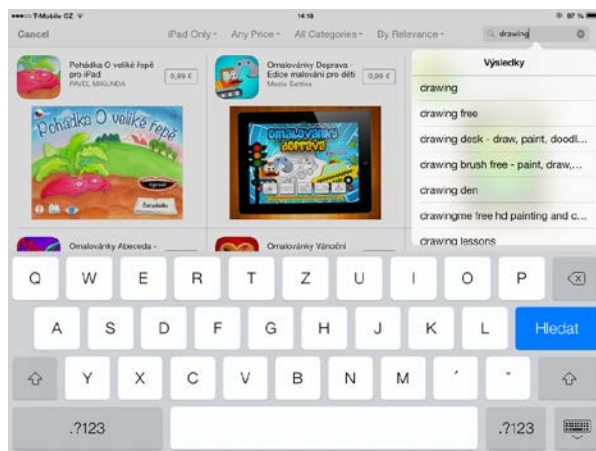
iTunes je nástroj pro organizaci aplikací, hudby, filmů a dalších prvků, se kterými pracujete na svých zařízeních a přehrávat si je i na klasickém počítači např. s OS Windows.

# interes ↗

## Stahování aplikací

Abyste získali aplikace, s kterými budete pracovat, potřebujete si je do zařízení stáhnout. K tomu slouží internetový obchod od Apple, který se nazývá Apple Store a jeho ikonku najdete v každém zařízení s iOS. Při stahování aplikací je vždy potřebné zadat heslo k účtu Apple ID.

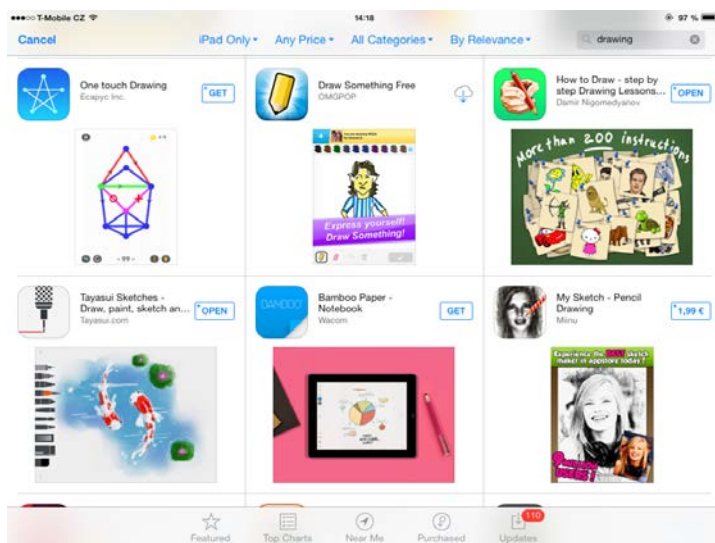
Ve vyhledávacím poli zadejte klíčové slovo nebo již název konkrétní aplikace a ťukněte na "hledat".



Pokud se chcete jen podívat na zajímavé aplikace nebo svoje vyhledávání upřesnit, můžete využít třídění do kategorií (All Categories) nebo zvolit cenu aplikací zdarma (Any Price -> Free).

U každé vyhledané aplikace uvidíte několik informací. Kromě názvu a jména výrobce vidíte náhled aplikace a v modrém rámečku stav nebo cenu. Pokud je aplikace zdarma, bude v rámečku napsáno "GET".

V případě ceny zde uvidíte konkrétní částku (na obrázku 1,99 €). Při koupi aplikace budete vyzváni o potvrzení, nemusíte se tedy bát, že byste platili omylem. Slovo "OPEN" značí, že máte již aplikaci ve svém zařízení staženou a obrázek mráčku se šipkou informuje o tom, že aplikace byla již jednou stažena a následně ze zařízení odstraněna (pokud se jedná o placenou aplikaci, nebude potřebné ji znovu platit).



## Práce se soubory - nahrávání a stahování

Pokud chcete nahrát vlastní soubory do zařízení, učiníte tak nejnázem přes iTunes, kam soubory umístíte. Podle formátu je pak naleznete v Obrázcích, knihovně (stáhněte si aplikaci iBooks a čtete např. PDF materiály) nebo jinde (většinou bude potřebné stáhnout aplikaci, která umí soubory prohlížet).

V případě, že obrázky chcete naopak ze zařízení dostat do PC, připojte tablet přes USB a ve svém počítači zařízení vyhledejte a za složky Obrázky přetáhněte vybrané soubory. Opět lze využít iTunes.

# interes ↗

Můžete také vyzkoušet online uložení - např. Dropbox nebo Google Drive. Soubory nahrajete online na svém PC a na iOS zařízení pak otevřete po stažení aplikace Dropbox nebo Google Drive.

## Zabezpečení přístroje

Svoje zařízení a data v něm si chraňte před zneužitím. Otevřete si nastavení, kde v sekci Obecné zvolte kódový zámek a zapněte jej. Můžete zvolit také volbu Smazat data. Tato funkce smaže všechna data v zařízení, pokud někdo zadá 10krát po sobě špatný kód.

V zařízení můžete využít možnost vyhledání ztraceného zařízení. Při odcizení či ztrátě tak rychle určíte polohu zařízení. Stačí stáhnout aplikaci Find My iPhone/iPad z App Storu a po jejím spuštění zadat své Apple ID a heslo. Můžete zde registrovat své další přístroje, na které vám přijde zpráva o poloze zařízení.

## Připojení zařízení k internetu a bluetooth

K internetu můžete zařízení snadno připojit buď pomocí mobilních dat (SIM karta) nebo pomocí Wi-Fi. Vše najdete v Nastavení. Mobilní data vypínejte, pokud jedete do zahraničí. Pokud máte zapnutou Wi-Fi, zařízení bude automaticky vyhledávat dostupné sítě. Pokud budete mít Wi-Fi neustále zapnutou, zařízení se bude rychleji vybíjet. Bluetooth je služba pro bezdrátovou komunikaci dvou a více zařízení, která v sobě bluetooth mají taktéž integrováno. Přes bluetooth lze připojit např. bezdrátovou klávesnici nebo např. dva telefony, které si mezi sebou posílají fotografie zdarma. Při použití je nutné zařízení vždy spárovat. Pokud bluetooth zrovna nepoužíváte, mějte jej vypnutý.

## Propojení zařízení s dalším hardwarem

Zařízení lze připojit k dalším zařízením (obrazovky, projektory) a promítat tak obrazovku na mobilním zařízení např. na televizi nebo interaktivní tabuli.

Nejsnazší variantou je digitální [AV adaptér](#) nebo [VGA adaptér](#) přímo od Apple.

Při propojení iPhone či iPadu s Apple TV můžete využít přímý přenos obrazu a zvuku pomocí služby AirPlay. O Apple TV se dozvíte více v rozšiřujícím materiálu (video).

Pokud chcete z iPadu tisknout, nabízí se možnost stáhnutí aplikace Printopia a zařízení tak bude s tiskárnami spolupracovat.

# ↑ interes ↙

## Zdroje

1. Apple Inc. *Apple* [online]. 2015 [cit. 2015-02-01]. Dostupné z: <https://www.apple.com/cz>.
2. Poradna. *iStores* [online]. 2015 [cit. 2015-01-12]. Dostupné z: <https://www.istores.cz/poradna>.
3. Tipy a triky. *Letem světem Applem* [online]. 2015 [cit. 2015-01-12]. Dostupné z: <http://www.letemsvetemapple.eu/ipad/tipy-a-triky-ipad>.
4. Redakce. *MůjiPad* [online]. 2015 [cit. 2015-01-07]. Dostupné z: <http://www.muji-pad.cz>.