

**Dobřichov–Pičhora:
pohřebiště
z doby Marobudovy**

Miroslav Patrik

5457@mail.muni.cz

ÚAM FF MU, Brno, 7. 3. 2016

Obsah

1. Územní a časové souvislosti

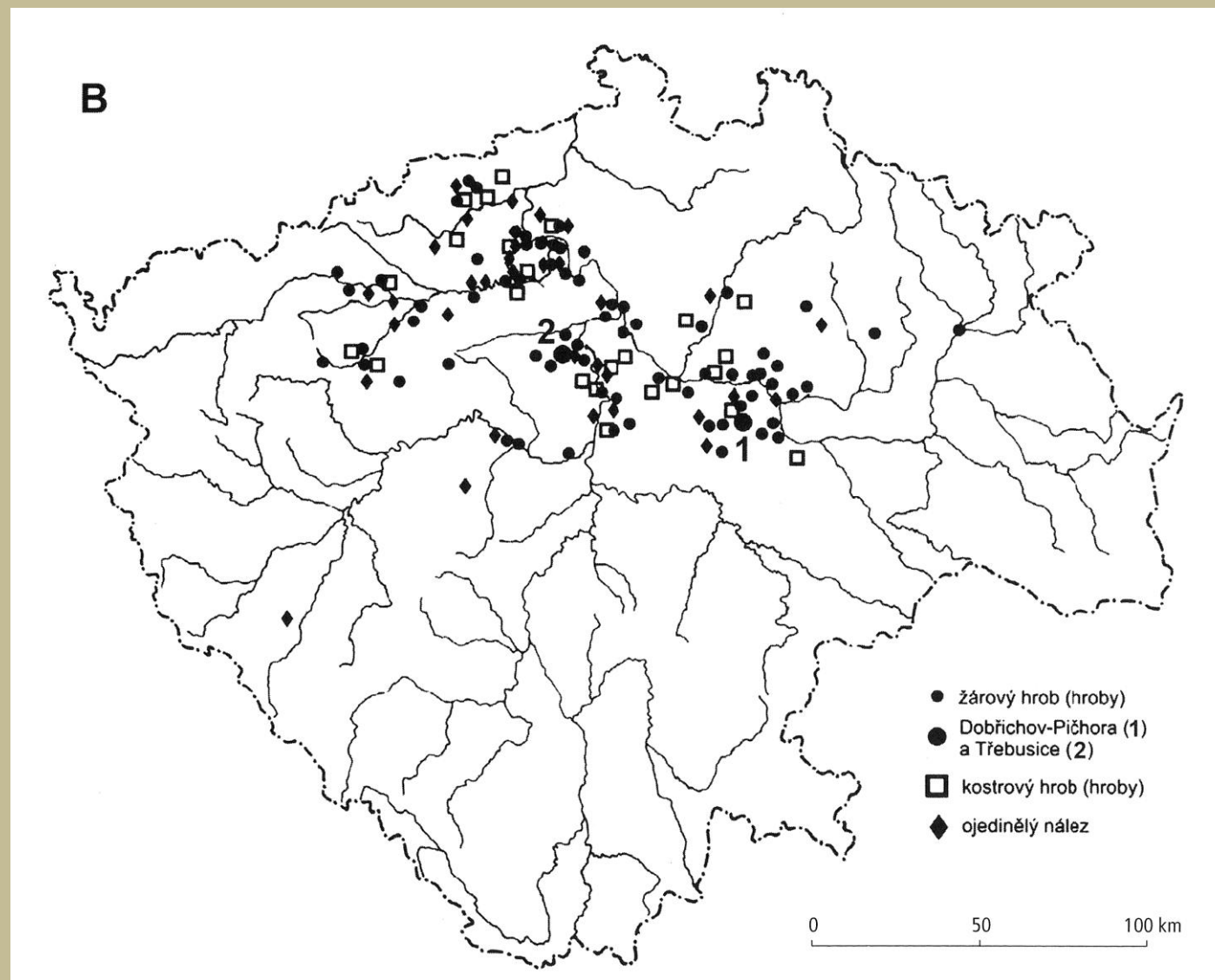
2. Historické souvislosti

3. Pohřební ritus v Čechách ve stupni B1

4. Žárové pohřebiště Dobřichov–Pičhora

5. Použitá literatura

1. Územní a časové souvislosti



Pohřebiště v Čechách ve stupni B1 starší/časně doby římské: Salač 2008

Doba římská:

1) starší DŘ (A – B2) = – 50/25 až 150/160

2) mladší DŘ (C1 – C2) = 150/160 až 380/400

Droberjar (1999) – 4 úseky s 9 horizonty:

I. Časná doba římská

**A (Lt D2) = 45/40 až 10/5 př. n. l. – plaňanská skupina
grossromstedtské kultury (GRK)**

**B1a = 10/5 př. n. l. až 20/30 n. l. – dobřichovská
skupina grossromstedtské kultury (Marobud)**

**B1b = 20/30 až 50/70 – horizont klasických spon
s očky**

II. Starší doba římská

B2a = 50/70 až 100/120 – časná fáze

B2b = 100/120 až 150/160 – pozdní fáze

**B2/C1 = 150/160 až 180/200 – horizont
markomanských válek**

III. Mladší doba římská

IV. Pozdní doba římská

- * směs historických a archeologických údajů
- * příchod Markomanů s Marobudem do Čech
nesouvisí přímo se změnou archeologické kultury

Droberjar – dobřichovská skupina:

- analýza 602 H: 566 H žárových + 36 H kostrových
- lokalizace: SZ Čechy, Pražsko a Polabí
- součást grossromstedtské kultury
- migrace Svěbů ze středního Německa (Mohan) do Čech
- splynutí staršího germánského osídlení (plaňanská skupina Ř A)
- vliv římské říše v Čechách
- existence Marobudovy říše (do roku 19/20 n. l.):
první písemně doložený panovník a státní útvar

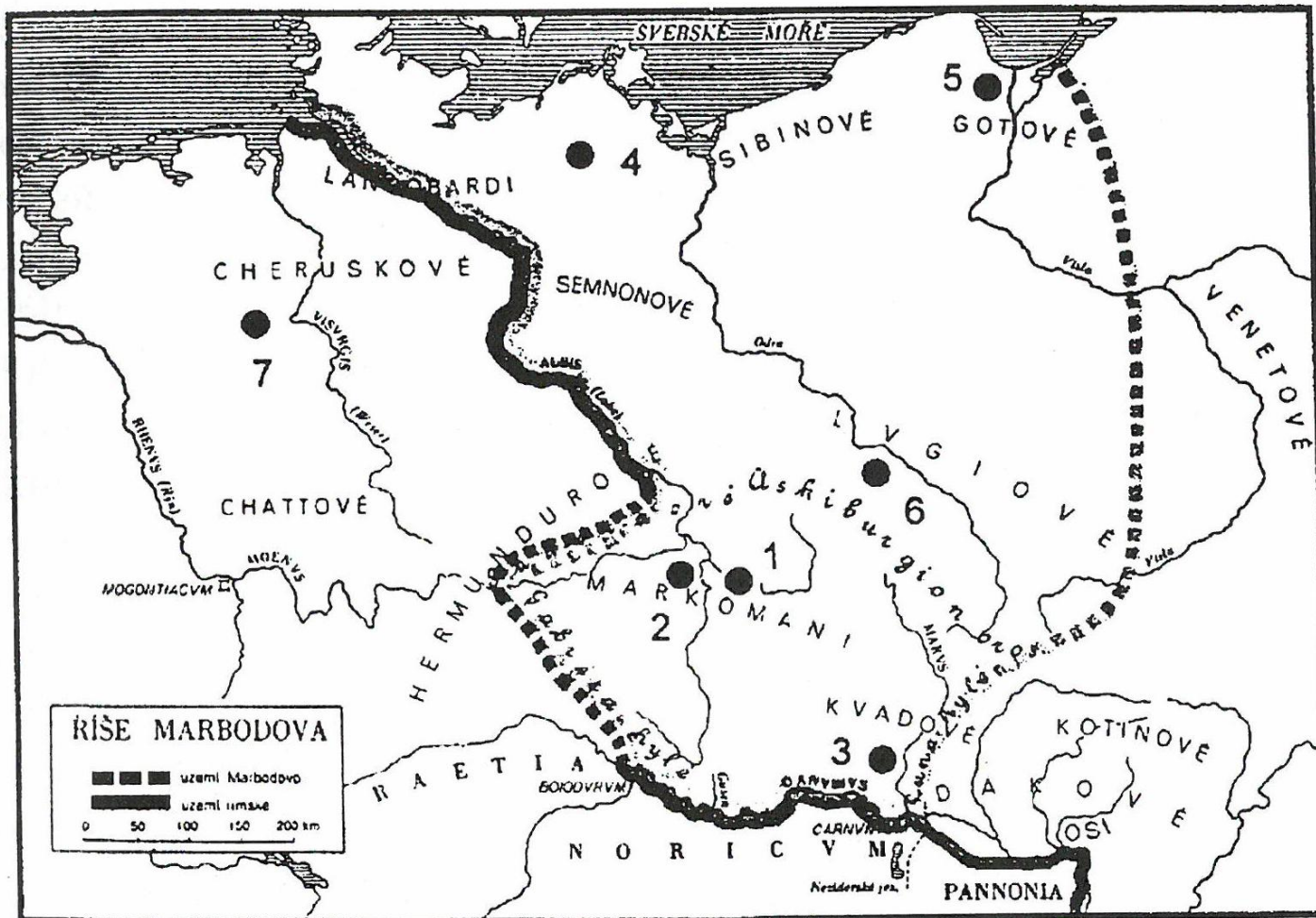
Tab. 4. Chronologie großromstedtské kultury (GRK) podle hlavních germánských nekrolí ve středním Německu, Frankách a Čechách (Völling 1994; Rieckhoff 1995; Droberjar 2006)

	Střední Německo	Franky	Čechy		GRK
Rieckhoff LT D2a Völling Hor.II	GRK: Zeitgruppe 1 Schkopau 1				stupeň Schkopau
Rieckhoff LT D2b (=A): Völling Hor.II	GRK: Zeitgruppe 2 Schkopau 2 Großromstedt A- B	Altendorf 1 Aubstadt	Plaňany Tišice 1 Třebusice 1	plaňanská skupina	stupeň Großromstedt- Plaňany
B1a: Völling Hor.III	GRK: Zeitgruppe 3 Großromstedt C	Altendorf 2 Aubstadt	Dobřichov- Pičhora A Tišice 2 Třebusice 2	dobřichovská skupina	stupeň Dobřichov
B1b: Völling Hor.IV			Dobřichov- Pičhora B Tišice 3 Třebusice 3		

2. Historické souvislosti



Marobud (?): Droberjar 2000



14. Rekonstrukce hranic Marobudovy říše podle J. Dobiáše (1964).
 1 Dobřichov-Pičhora, 2 Třebusice, 3 Mušov, 4 Neubrandenburg,
 5 Pruszcz Gdański, 6 Sobocisko, 7 Kalkriese

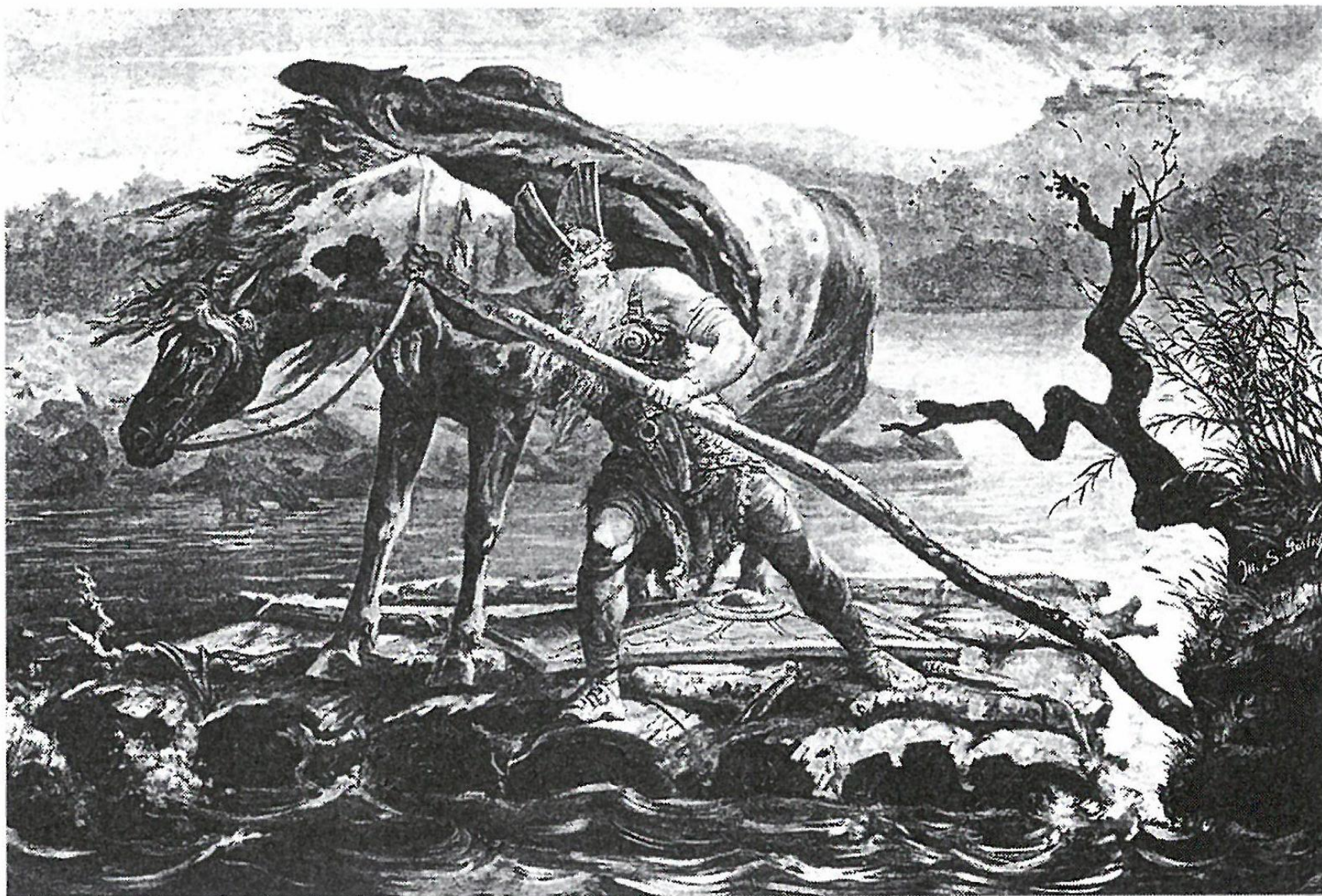
Marobudova říše (9/6 př. n. l. až 19/20 n. l.)

- 35-30 př. n. l. = narození Marobuda, mládí v Římě
- 27 př. n. l. = Octavianus Augustus císařem
- 9-6 př. n. l. = Marobud s Markomany přesun ze středního Labe do Čech, území smlouvy a výboje, získal Lugie, Semnony, Hermundury, Langobardy
- 6 n. l. = výprava 12 legií (Saturninus z Porýní, Tiberius z Carnunta), bez bitvy, přesun do Panonie



<http://milasko.blog.cz/0904/germani-3-markomani>

- **9 n. l. = bitva v Teutoburském lese (dnešní Kalkriese?): vítězství Cherusků (Arminius) nad 3 legiemi (Varus), neúčast Marobuda**
- **14 n. l. = Tiberius císařem (po Augustově smrti)**
- **17 n. l. = válečné spory Marobuda s Arminiem, Římané nezasahují**
- **19 n. l. = Katvald s Góty dobývá sídlo MŘ, Marobud utíká přes Dunaj v Noricu do Itálie**
- **20 n. l. = rozpad říše Markomanů**
- **37 n. l. = Marobud umírá v Ravenně (+ Tiberius)**
- **50-70 n. l. (konec B1b) = úpadek Markomanů v Čechách, přesun do horního Porýní a do středního Podunají (J Morava, JZ Slovensko)**



Marobud utíká do Itálie přes Dunaj (1888): Droberjar 2000

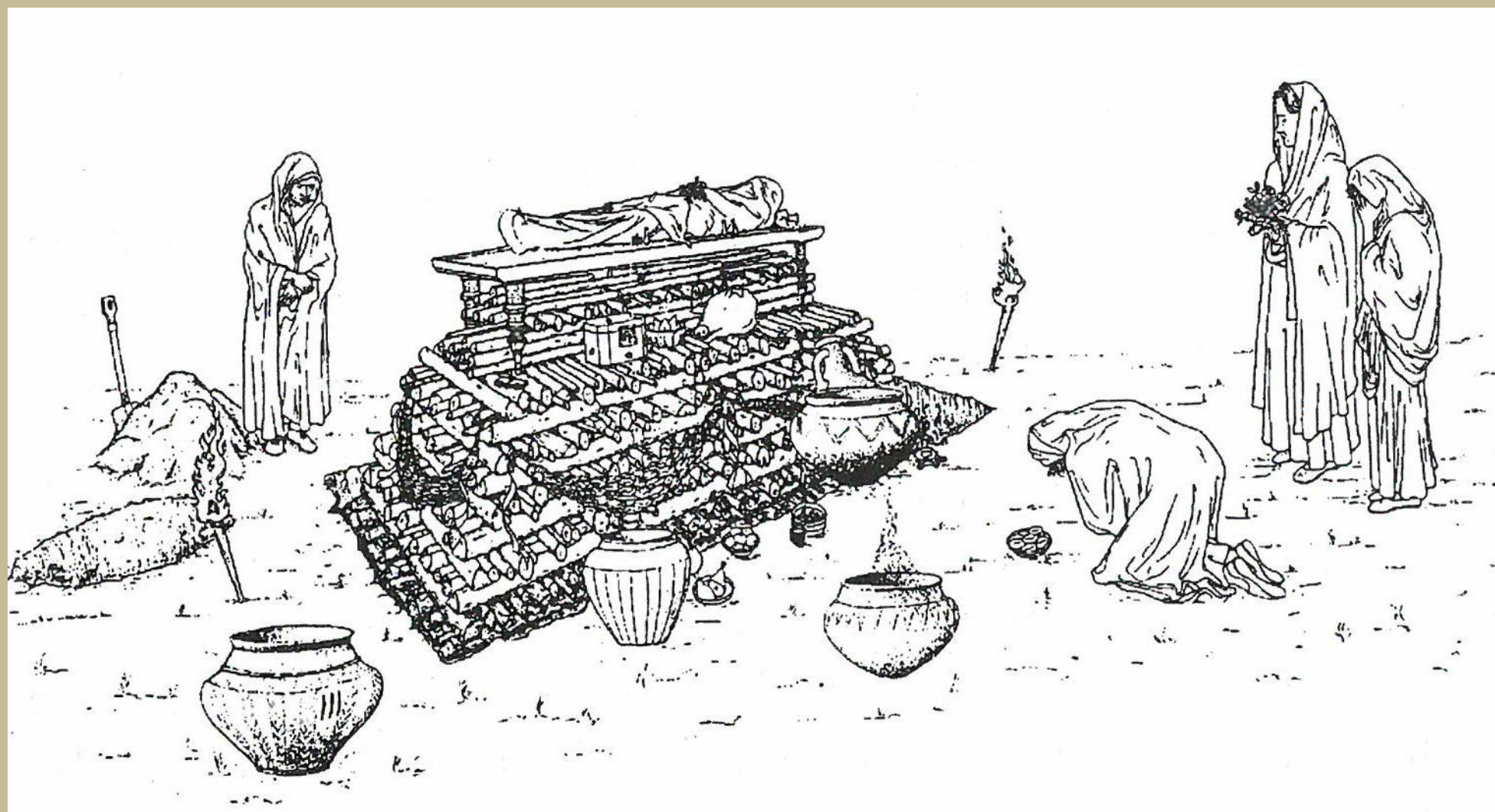
3. Pohřební ritus v Čechách ve stupni B1

1. žárový popelnicový

- popelnice = keramická (teriny), bronzové
- milodary = v popelnici, mimo, deformování (velikost, rituál)

2. žárový jámový

- spálené kosti do země = organický obal
- milodary s kostmi



Rekonstrukce pohřební hranice s popelnicemi a s milodary: Droberjar 2000

Žárová pohřebiště:

- **malá** (do 20 hrobů) = Vrbice (15H)
- **střední** (desítky hrobů) = Tvršice (31H)
- **velká** (stovky hrobů) = Dobřichov–Pičhora (160 H),
Třebusice (cca 1100 H)
- kultovní okrsky s kremací (hrazené): Třebusice
- vyvýšeniny, ostrožny
- vztah k sídlišti (?): Dobřichov–Pičhora = cca 800 m,
Třebusice = cca 1 km (více sídlišť)
- různě bohaté sociální skupiny

Rozvrstvení společnosti ve stupni B1 (Droberjar):

**566 žárových anal. hrobů: Dobřichov-Pičhora (142 H)
a Třebusice (282 H), podle zastoupení předmětů**

Tab. 2. Hlavní typy artefaktů v žárových hrobech stupně B1 v Čechách

Nádoby	Oděv	Šperk	Toaletní potřeby	Zbraně +koň.postroj	Nástroje a jiné
stříbrná nádoba skleněná nádoba bronz. nádoba picí roh dřev. skříňka další ker. nádoba	spony opasek jehlice	prsten (Au) závěsek (Au) náramek (Ag) korálky sklo	hřeben zrcátko	meč kopí/oštěp šíp štít ostruha	nože, břitvy, nůžky sekera přesleny medv. drápy ostatní, vč. frag.

skupina I = nejbohatší elita: 2 % pohřbených

skupina II = vyšší vrstva bojovníků a jejich žen: 32 %

skupina III = střední vrstva: 53 % pohřbených

skupina IV = nižší vrstva: 13 % pohřbených

3. kostrový

- * **Čechy v B1 = 36 H (24 lokalit) = 6,4 % všech hrobů**
- * **střední Německo = 7 H**
- * **Morava = 2 H (?) u Mušova**
- **milodary kolem těla**
- **dřevěná rakev (?), absence zbraní (1 kopí), římské importy**
- **mimo žárové pohřebiště, osamoceně (4 hroby v Praze–Bubenči)**
- **kdo: cizinci?, obchodníci?, řemeslníci?, jiné náboženství?**

4. Žárové pohřebiště Dobřichov–Pičhora

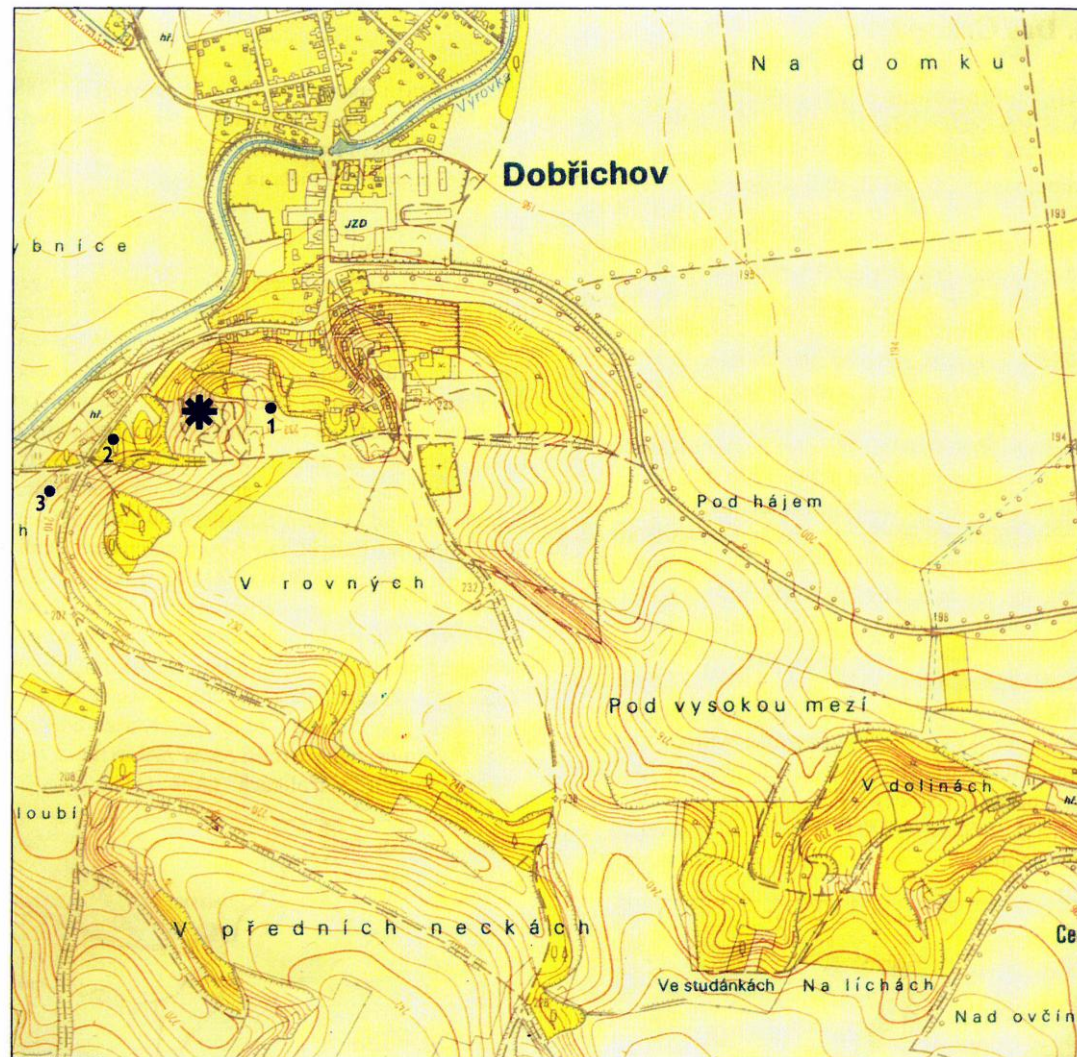


Abb. 10. Dobřichov-Pičhora (Stem). Die Lage des Fundplatzes.

Droberjar 1999

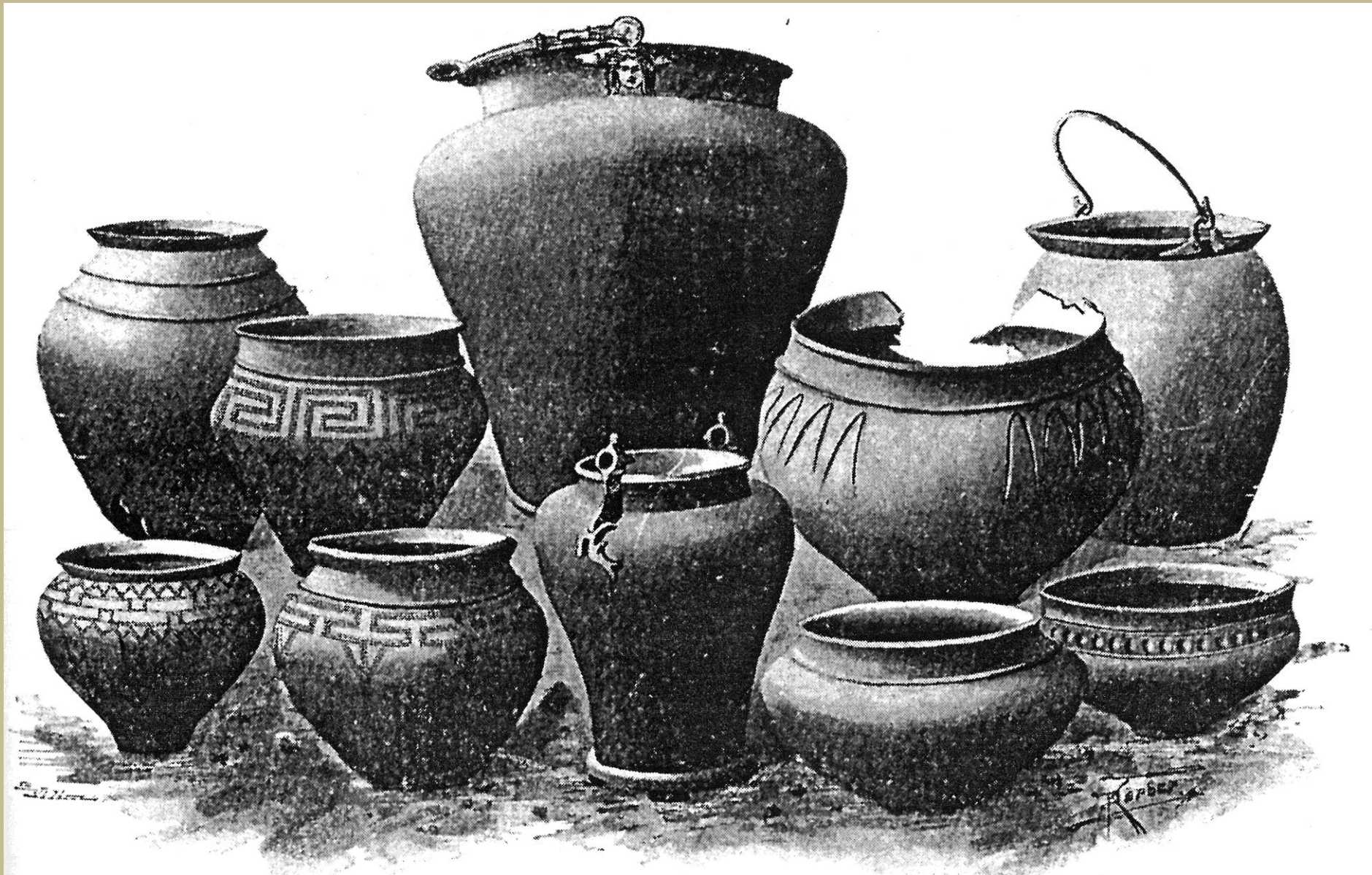
- **Kolínsko, objev 1896 = archeolog amatér Jan Waněk**
- **J. L. Píč = Archaeologický výzkum ve středních Čechách (1897, PA 17)**
- **další výzkumy až do 1919, 1988 = V. Sakař (zjišťovací)**
- **Pičhora = vyvýšenina nad potokem Výrovka**
- **160 žárových hrobů**

Stáří hrobů:

od Ř B1a = dobřichovský horizont (61 H)

do Ř B2/C1 = horizont markomanských válek (poslední hroby bojovníků)

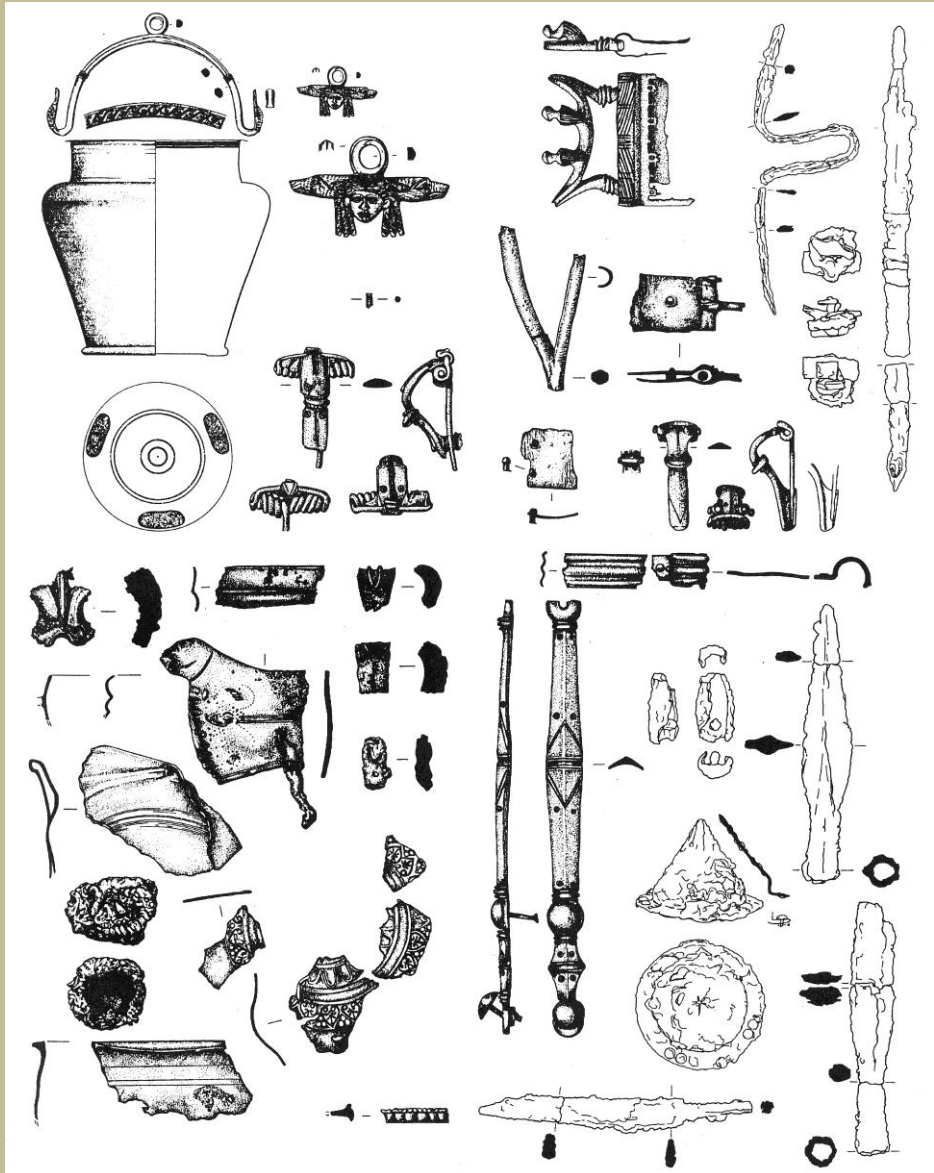
- **mladší pohřebiště = Dobřichov – Třebická (3.-4. století)**



Dobřichov-Pičhora: Dobové zobrazení popelnic žárových hrobů: Droberjar 2002

Výzkum:

- bez plánu, 160 hrobů v řadách, cca 2 tisíce nálezů
- různě bohaté hroby + římské importy (45 % hrobů)
- velké předměty: lámání/ohýbání
- **inventář hrobů:** nádoby keramické (v ruce), bronzové (kotle, vědra, konvice...) a stříbrné (poháry), kování picích rohů, železné, bronzové a stříbrné spony, přezky, kování opasků, zlaté prsteny (2) a závěsky (2), stříbrné šperky, části koňského postroje, germánské i římské meče, kopí, oštěpy, šípky do šípů, nůžky, břitvy, jehly, šídla, přesleny, ocílky, hrací kameny, hřebeny, pinzety, zrcadla, medvědí drápy (z kožešin?), římská schránka k uchování pečetí na listiny (tzv. bulla)

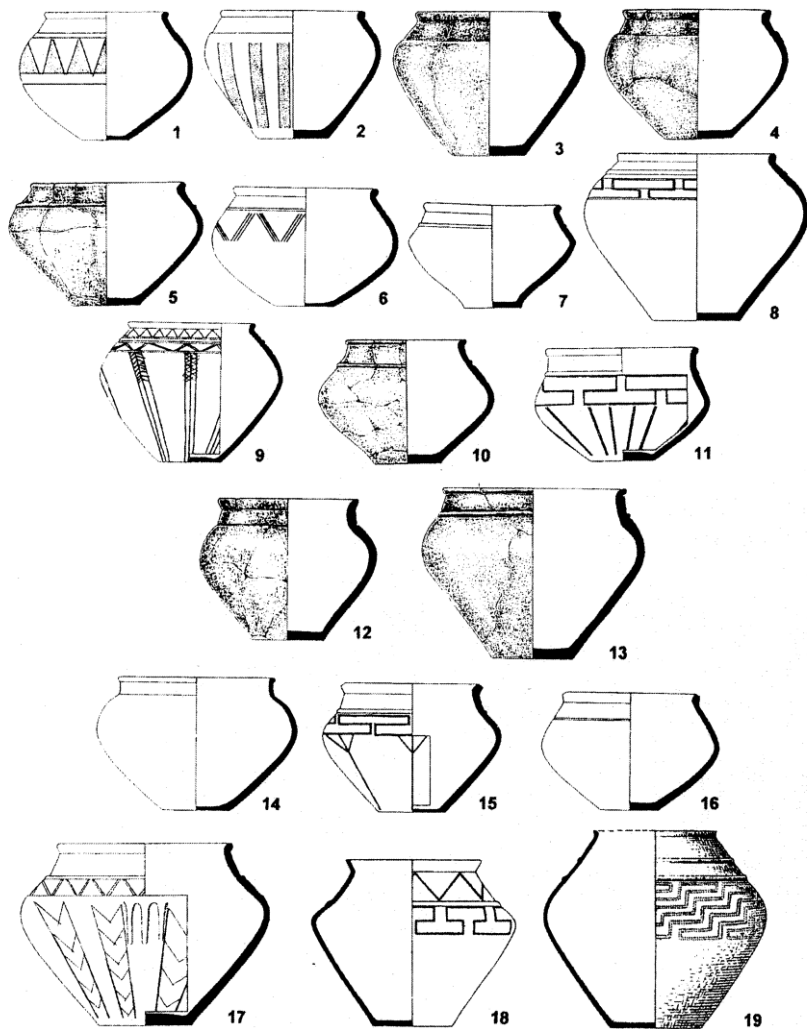


Dobřichov-Pičhora: Obsah bohatého žárového hrobu germánského bojovníka (hrob II a V):

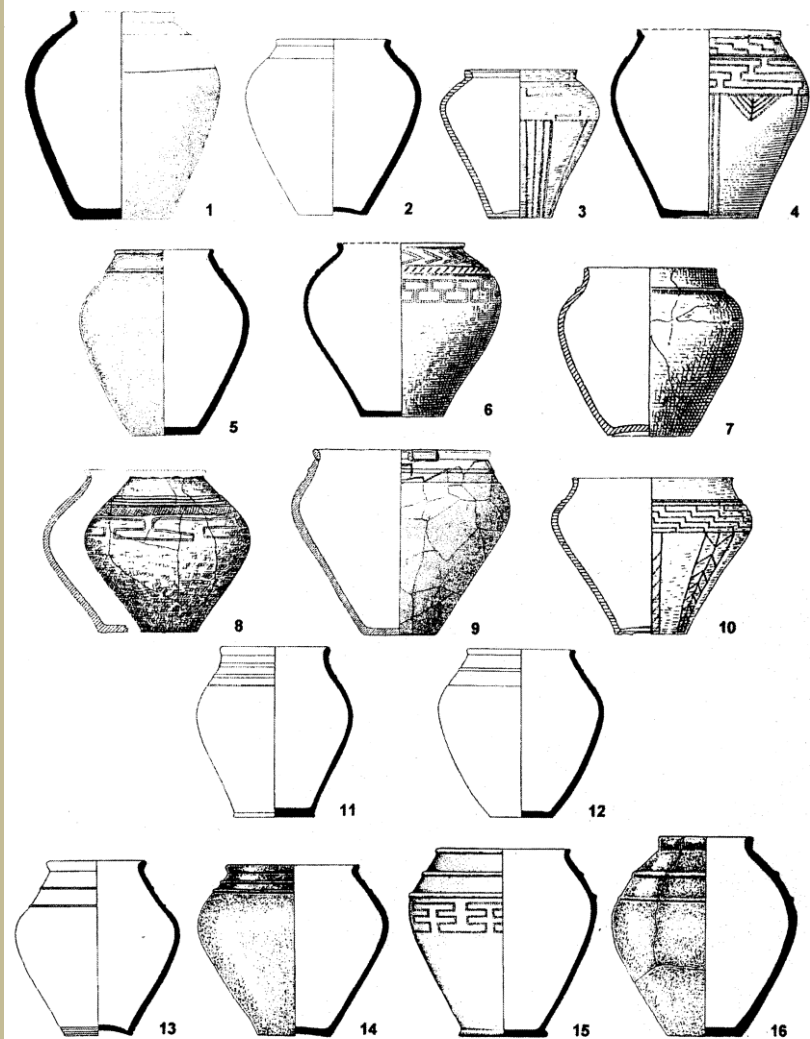
Droberjar 2002

KERAMIKA

- a) klasické teriny = nejčastější (znak polabských Germánů), výskyt: Čechy, střední Německo, střední Polabí**
- b) vázovité teriny = hlavně nezdobené, výskyt: Čechy, Německo, Polsko, Rakousko, Slovensko,**
- c) nečleněné teriny**



Obr. 10. Tzv. klasické teriny stupně B1. 1 Dobřichov-Pičhora, hr. 11; 2 Dobřichov-Pičhora, hr. 57; 3 Třebusice, hr. 202; 4 Třebusice, hr. 732; 5 Třebusice, hr. 707; 6 Dobřichov-Pičhora, hr. 49; 7 Dobřichov-Pičhora, hr. 43; 8 Dobřichov-Pičhora, hr. 51; 9 Dobřichov-Pičhora, hr. 27; 10 Třebusice, hr. 270; 11 Dobřichov-Pičhora, hr. 65; 12 Třebusice, hr. 877; 13 Třebusice, hr. 444; 14 Dobřichov-Pičhora, hr. 54; 15 Dobřichov-Pičhora, hr. 12; 16 Dobřichov-Pičhora, hr. 26; 17 Dobřichov-Pičhora, hr. 16; 18 Uherčice (Peškař 1978); 19 Kostolná při Dunaji, hr. A (Kolník 1980). Dobřichov-Pičhora (Droberjar 1999), Třebusice (Motyková – Droberjar 2005). Různá měřítka



Obr. 4. Vázovité teriny. 1 Altendorf, hr. 149 (Pescheck 1978); 2 Dobřichov-Pičhora, hr. 35; 3 Bornitz, hr. 148 (Voigt 1976); 4 Kostolná při Dunaji, hr. 25 (Kolník 1980); 5 Třebusice, hr. 258; 6 Kostolná při Dunaji, hr. B (Kolník 1980); 7 Abrahám, hr. 78 (Kolník 1980); 8 Kleinzersb., hr. 79 (Schmidt-Thielbeer 1998); 9 Aubstadt, hr. 12 (Völling 1995); 10 Bornitz, hr. 1451 (Voigt 1976); 11 Dobřichov-Pičhora, hr. 7; 12 Dobřichov-Pičhora, hr. 41; 13 Dobřichov-Pičhora, hr. 9; 14 Třebusice, hr. 505; 15 Třebusice, hr. 958; 16 Třebusice, hr. 404. Dobřichov-Pičhora (Droberjar 1999), Třebusice (Motyková – Droberjar 2005). Různá měřítka

Keramické popelnice: Droberjar 2006

SPONY

indikátor datování

a) s očky

b) germánské

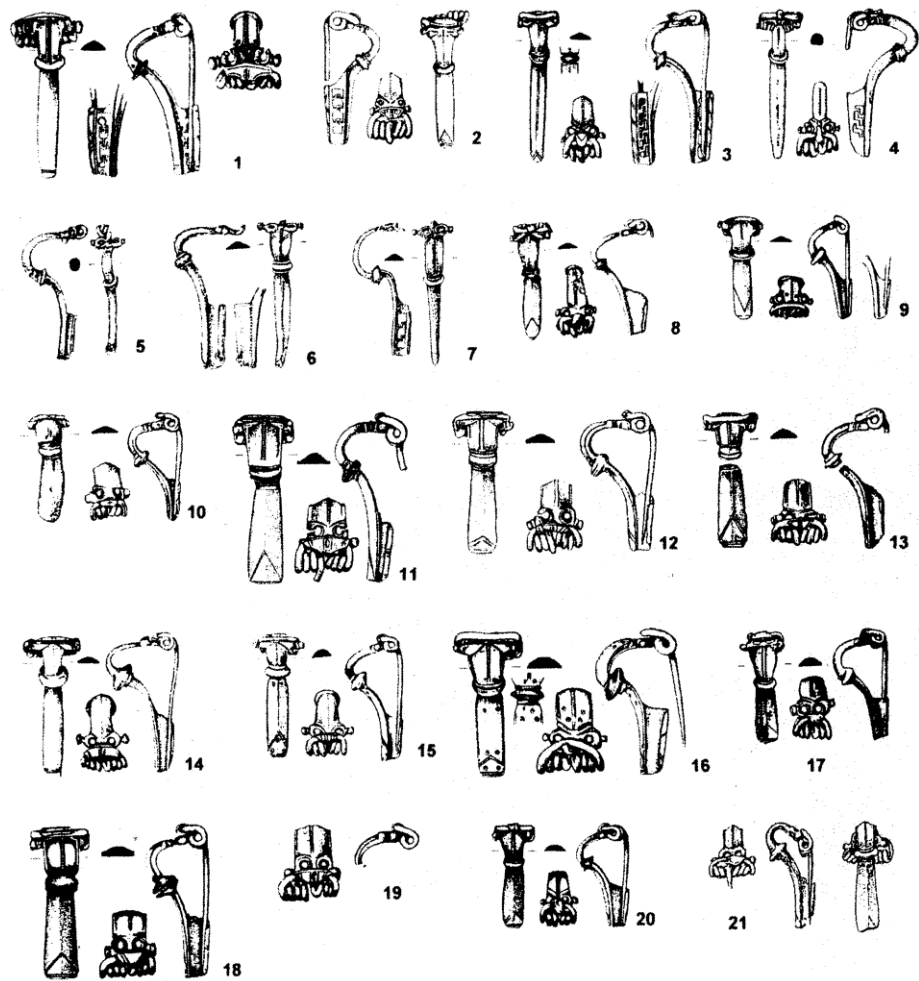
c) noricko-panonské

d) západořímské

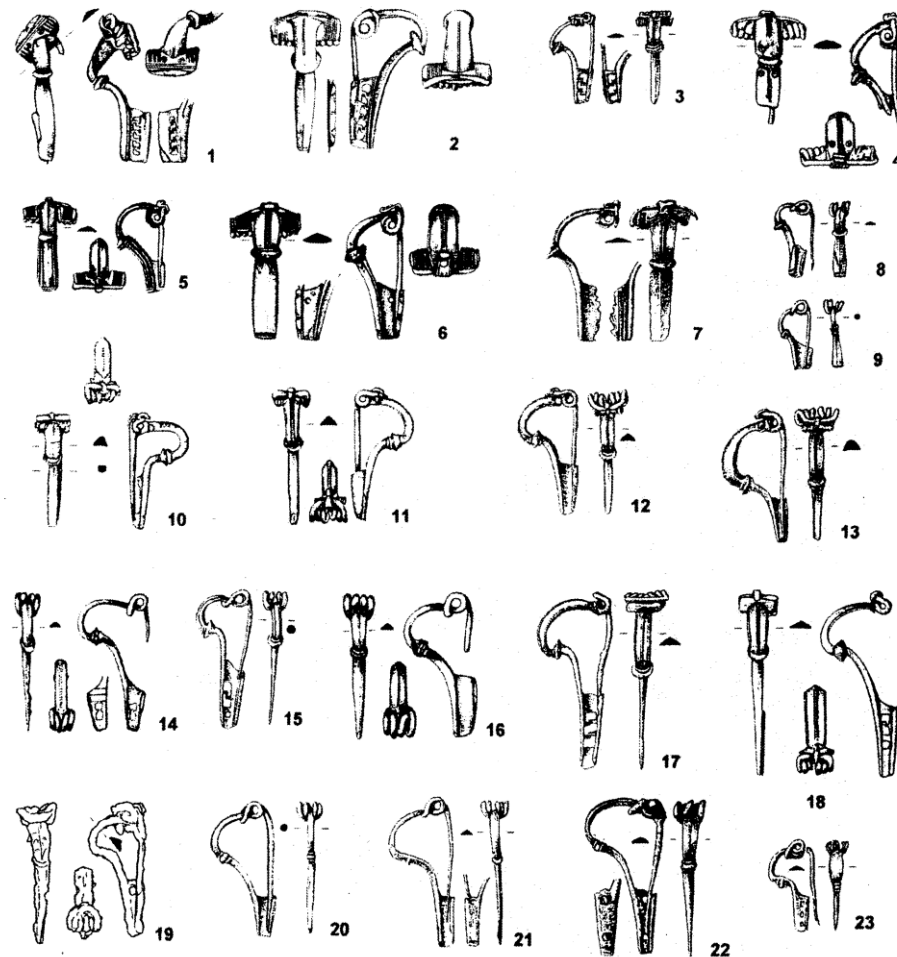
dva nové typy spon:

*** typ Kalkriese (Dobřichov-Pičhora = B1b)**

*** typ Třebusice**

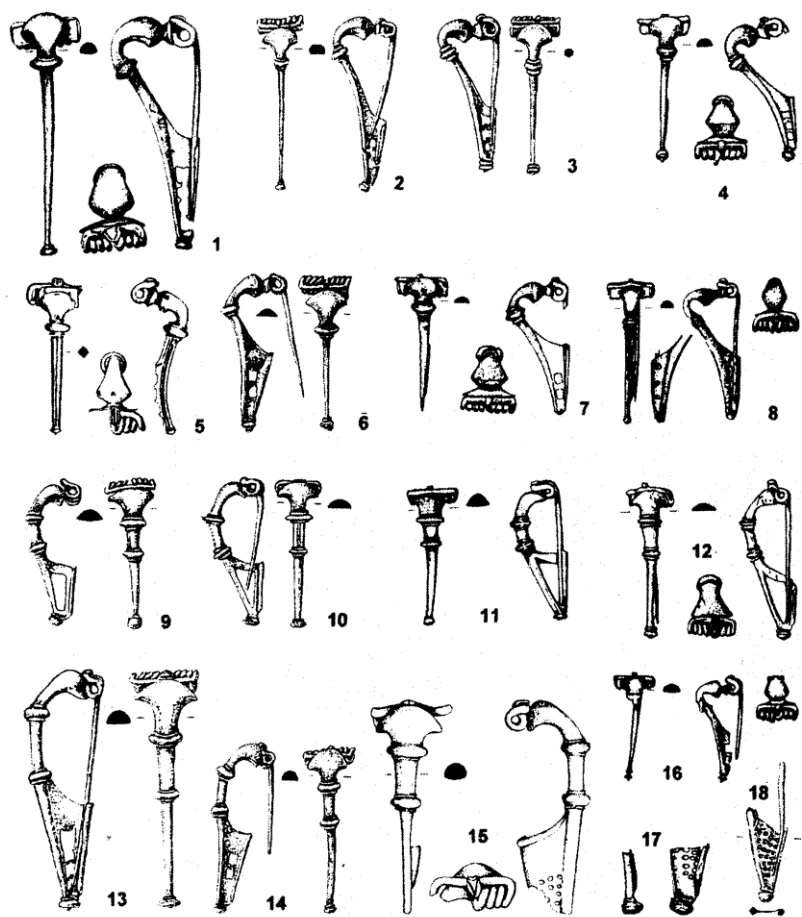


Obr. 12. Spony s očky v Čechách (stupeň B1). 1 Dobřichov-Pičhora, hr. I (Almgren A); 2, 8 Dobřichov-Pičhora, hr. 94 (A 54a, typ Kalkriese); 3 Dobřichov-Pičhora, hr. 43 (A 54a); 4 Dobřichov-Pičhora, hr. 133 (A 54a); 5 Třebusice, hr. 781 (A 54a); 6 Třebusice, hr. 753 (A 54b); 7 Třebusice, hr. 808 (typ Haltern); 9 Dobřichov-Pičhora, hr. V (typ WGA); 10 Dobřichov-Pičhora, hr. 126 (A 45a); 11 Třebusice, hr. 954 (A 45b); 12 Dobřichov-Pičhora, hr. 119 (A 49); 13 Dobřichov-Pičhora, hr. 52 (A 46); 14 Dobřichov-Pičhora, hr. 114 (A 48); 15 Dobřichov-Pičhora, hr. 4 (A 48); 16 Dobřichov-Pičhora, hr. 67 (A 48); 17 Třebusice, hr. 505 (A 48); 18 Dobřichov-Pičhora, hr. 13 (A 45b); 19 Dobřichov-Pičhora, hr. 35 (A 49); 20 Dobřichov-Pičhora, hr. 118 (A 49); 21 Třebusice, hr. 12 (A 50). Dobřichov-Pičhora (Droberjar 1999), Třebusice (Motyková – Droberjar 2005). Různá měřítká

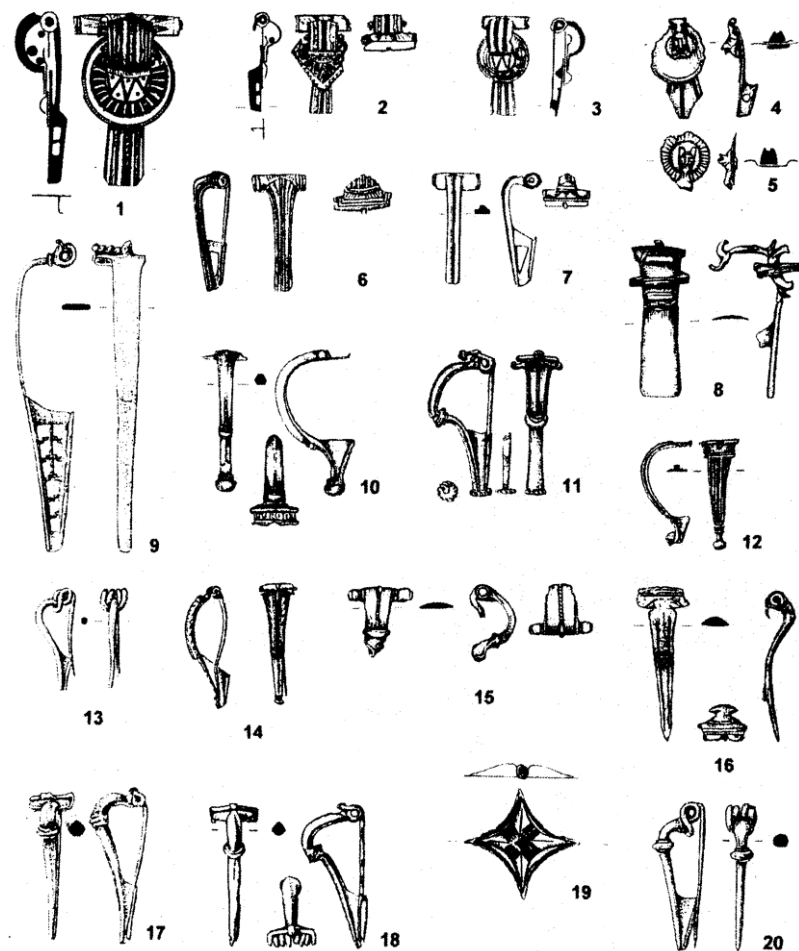


Obr. 15. Germánské spony stupně B1 v Čechách. 1 Dobřichov-Pičhora, hr. II (A 24); 2 Dobřichov-Pičhora, hr. 50 (A 24); 3 Třebusice, hr. 476 (A 24); 4 Dobřichov-Pičhora, hr. V (A 24); 5 Třebusice, hr. 578 (A 26); 6 Dobřichov-Pičhora, hr. 9 (A 26); 7 Třebusice, hr. 714 (A 24); 8 Třebusice, hr. 592 (A 11); 9 Třebusice, hr. 544 (A 11); 10 Zdětín (typ Vippachedelhausen; Droberjar 1997a); 11 Dobřichov-Pičhora, hr. 124 (typ Třebusice); 12 Třebusice, hr. 933 (typ Třebusice); 13 Třebusice, hr. 707 (typ Třebusice); 14 Dobřichov-Pičhora, hr. 82 (A 2all); 15 Třebusice, hr. 912 (A 2a); 16 Dobřichov-Pičhora, hr. 36 (A 2all); 17 Třebusice, hr. 912 (A 2b); 18 Dobřichov-Pičhora, hr. 113 (A 2b); 19 Dobřichov-Pičhora, hr. 49 (Kostrzewski var. M-b); 20 Třebusice, hr. 933 (Kostrzewski var. N-a); 21 Třebusice, hr. 807 (Kostrzewski var. N-b); 22 Třebusice, hr. 714 (Kostrzewski var. N-b); 23 Třebusice, hr. 176 (Kostrzewski var. N-b). Dobřichov-Pičhora (Droberjar 1999), Třebusice (Motyková – Droberjar 2005). Různá měřítká

Spony: Droberjar 2006



Obr. 16. Noricko-panonské (podunajské) spony v Čechách (stupeň B1). 1 Dobřichov-Pičhora, hr. 49 (A 67a); 2 Třebusice, hr. 320 (A 67a); 3 Třebusice, hr. 212 (A 67a); 4 Dobřichov-Pičhora, hr. VI (A 67a); 5 Dobřichov-Pičhora, hr. 38 (A 67b); 6 Třebusice, hr. 714 (A 67a); 7 Dobřichov-Pičhora, hr. 117 (A 67b); 8 Dobřichov-Pičhora, hr. 27 (A 67/68); 9 Třebusice, hr. 699 (A 236c); 10 Třebusice, hr. 451 (A 236c); 11 Dobřichov-Pičhora, hr. 14 (A 236c); 12 Dobřichov-Pičhora, hr. 13 (A 236c); 13 Třebusice, hr. 417 (A 236b); 14 Třebusice, hr. 340 (A 236b); 15 Dobřichov-Pičhora, hr. 43 (A 237c); 16 Dobřichov-Pičhora, hr. II (TKF Ib2); 17 Dobřichov-Pičhora, hr. 9 (A 237c); 18 Třebusice, hr. 188 (A 237c). Dobřichov-Pičhora (Droberjar 1999), Třebusice (Motyková – Droberjar 2005). Různá měřítka



Obr. 17. Západořímské spony (galské a porýnské) v Čechách (stupeň B1). 1 Dobřichov-Pičhora, hr. 16 (Feugère 19b); 2–3 Dobřichov-Pičhora, hr. II (Feugère 19d, Feugère 19a); 4–5 Třebusice, hr. 587 (Feugère 19c); 6 Stehelčevy, hr. G6 (typ Langton Down; Motyková 1981); 7 Dobřichov-Pičhora, hr. 32 (typ Nertomarus); 8 Dobřichov-Pičhora, hr. 26 (Feugère 13b); 9 Třebusice, hr. 589 (A 241); 10 Nový Bydžov-Chudonice (Aucissa – Riha 5.2.4; Droberjar 1997a); 11 Stehelčevy, hr. G1 (A 22a; Motyková 1981); 12 Třebusice, hr. 732 (Aucissa – Riha 5.2.2); 13 Třebusice, hr. 453 (A 15); 14 Stehelčevy, hr. G6 (Riha 5.13; Motyková 1981); 15 Dobřichov-Pičhora, hr. 101 (Ettlinger 28-var.); 16 Dobřichov-Pičhora, hr. 149 (Riha 5.9); 17 Třebusice, hr. 867 (A 19a); 18 Dobřichov-Pičhora, hr. 76 (A 19a); 19 Dobřichov-Pičhora, hr. 94 (Riha 7.11.4); 20 Třebusice, hr. 453 („Knotenfibel“). Dobřichov-Pičhora (Droberjar 1999), Třebusice (Motyková – Droberjar 2005). Různá měřítka

Spony: Droberjar 2006



Stříbrné spony s očky (2 horní) a stříbrná se zlatým zdobením (vendická A24): Droberjar 2000

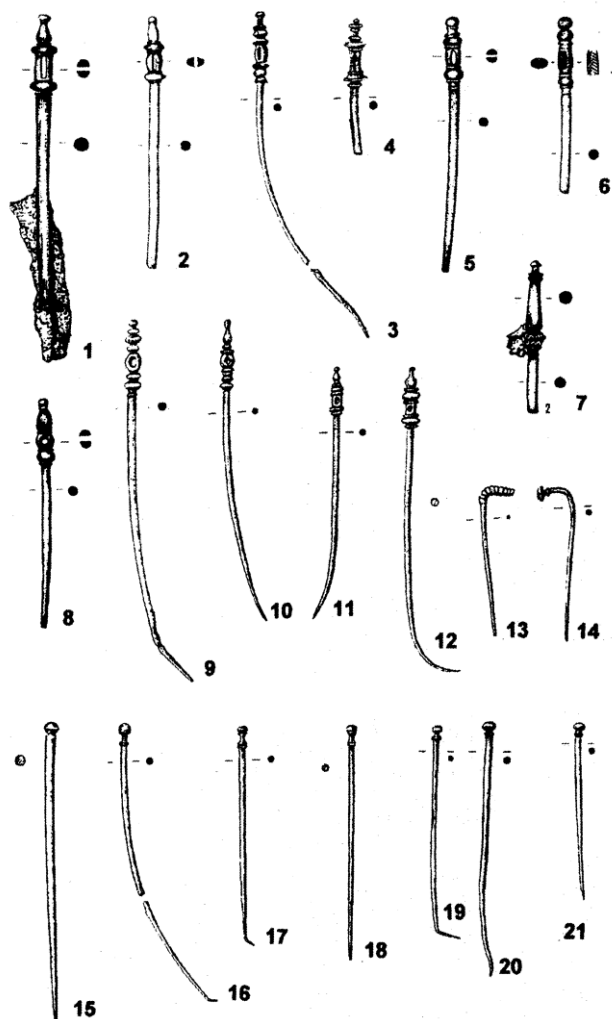
JEHLICE

nejčastější:

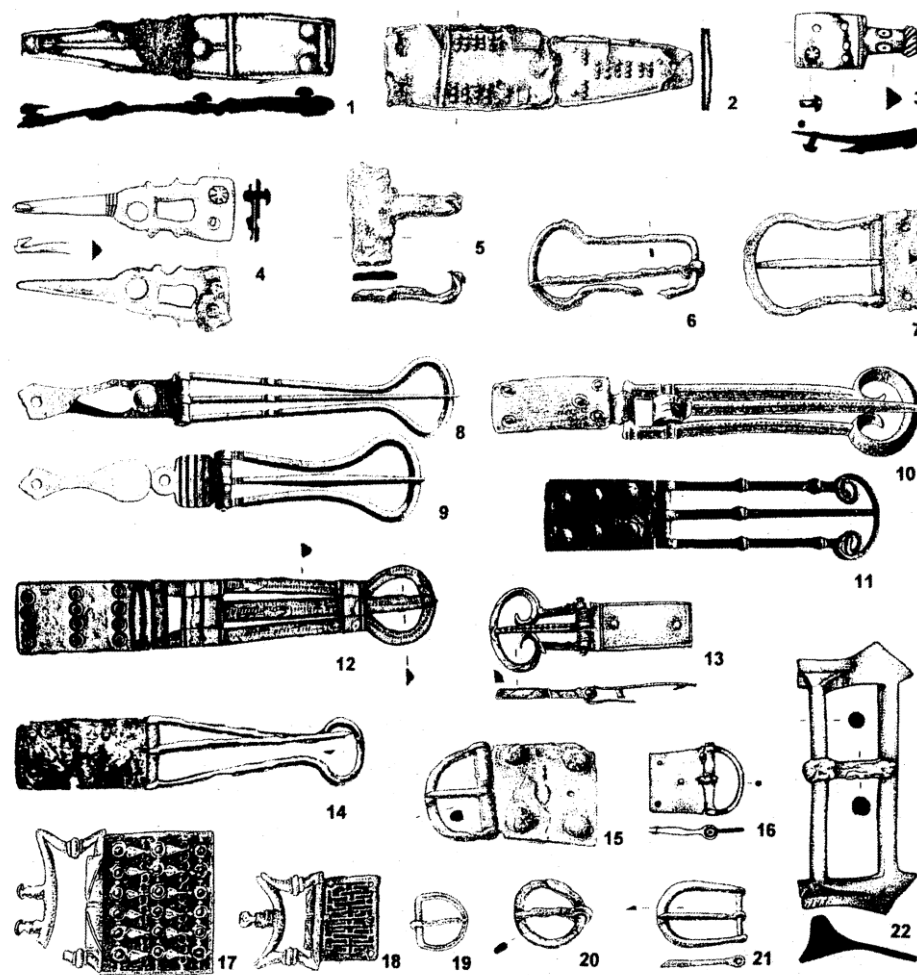
- **bronzové jehlice s bohatě profilovanou hlavicí a s podélným otvorem skupiny Beckmann IIa**
- **bronzové jehlice s kruhovým otvorem v kruhovitém mezičlánku skupiny Beckmann IIc**
- **jednoduché jehlice s kulovitou hlavicí a zduřelým krčkem skupiny Beckmann IVb**

OPASEK

- **bojovníci = 2 opasky po vzoru Římanů (Praha-Bubeneč):
meč + oděv/věci/dýka**
- **přezky – dlouhé s osmičkovitými rámečky**
- **zápony – germánské (Čechy) a noricko-panonské**
- **nákončí: pozdnělaténská + časněřímská**



Obr. 18. Bronzové jehlice dobřichovské skupiny v Čechách (stupeň B1). 1 Dobřichov-Pičhora, hr. 118; 2 Dobřichov-Pičhora, hr. 134; 3 Třebusice, hr. 730; 4, 21 Třebusice, hr. 807; 5 Dobřichov-Pičhora, hr. 133; 6 Dobřichov-Pičhora, hr. 127; 7 Dobřichov-Pičhora, hr. 10; 8 Dobřichov-Pičhora, hr. 94; 9, 16 Třebusice, hr. 444; 10 Třebusice, hr. 212; 11 Třebusice, hr. 241; 12 Stehelčevy, hr. U 2 (Motyková 1981); 13 Třebusice, hr. 212; 14 Třebusice, hr. 714; 15, 18 Stehelčevy, hr. G6; 17 Třebusice, hr. 241; 19–20 Třebusice, hr. 809. Dobřichov-Pičhora (Droberjar 1999), Třebusice (Motyková – Droberjar 2005). Různá měřítka



Obr. 20. Pásové zápony a přezky stupně B1 v Čechách. 1 Dobřichov-Pičhora, hr. 5; 2 Třebusice, hr. 807; 3 Dobřichov-Pičhora, hr. 126; 4 Třebusice, hr. 912; 5 Třebusice, hr. 930; 6 Třebusice, hr. 90; 7 Třebusice, hr. 479; 8–9 Zliv (Schulz 1885); 10 Kropáčova Vrutice (Červinka 1884); 11 Straky, hr. 1 (Pič 1905); 12 Praha-Bubeneč, hr. IV (Droberjar 2005); 13 Třebusice, hr. 553; 14 Třebusice, hr. 612; 15 Třebusice, hr. 899; 16 Třebusice, hr. 206; 17 Býčkovice (Motyková-Šneidrová 1964); 18 Mikovice (Motyková-Šneidrová 1964); 19 Třebusice, hr. 115; 20 Třebusice, hr. 450; 21 Třebusice, hr. 587; 22 Třebusice, hr. 954. Dobřichov-Pičhora (Droberjar 1999), Třebusice (Motyková – Droberjar 2005). Různá měřítka

Jehlice a pásové zápony s přezkami: Droberjar 2006

NÁKONČÍ PICÍCH ROHŮ

- téměř ve všech hrobech
- nejčastěji 1 picí roh

ZBRANĚ

Tab. 1. Kombinace zbraní v hrobech bojovníků dobřichovské skupiny v Čechách (stupeň B1)

Skupina	meč/kování pochvy	kopí/oštěp/šíp	štít	celkem (počet hrobů)
I	XXXXXXXXXX	XXXXXXXXXX	XXXXXXXXXX	10
II	XXXXXXXXXX	XXXXXXXXXX		6
III	XXXXXXXXXX		XXXXXXXXXX	8
IV		XXXXXXXXXX	XXXXXXXXXX	14
V	XXXXXXXXXX			8
VI		XXXXXXXXXX		32
VII			XXXXXXXXXX	26

KOPÍ (hroty)

Dobřichov-Pičhora = 22 % hrobů se zbraněmi

- **nejběžnější zbraň v hrobech**
- **nejčastější: hroty se zašpičatěle oválným listem a hroty s dlouhým úzkým listem**

OŠTĚPY (hroty)

- **ojedinelá zbraň v hrobech**
- **hroty s křídélky**

MEČE

Čechy v B1 = 22 mečů: 14 germánských + 8 římských

- ojedinělá zbraň v hrobech

- celá bojovnícká výbava meč-kopí-štít = málo (10 H)

a) jednosečné germánské

b) dvousečné římské

typy: Bell-Zemplín, Mainz, skupina Biborski IV, Newstead

ŠTÍTY

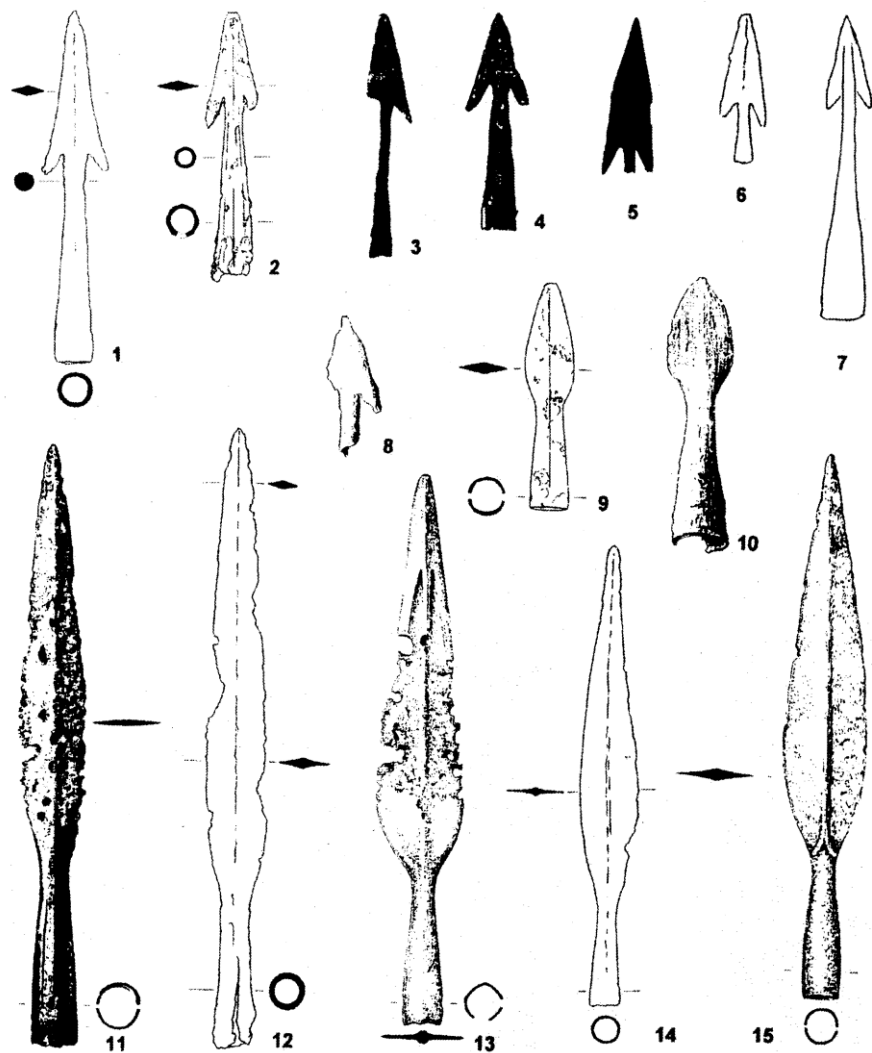
nálezy bronzových a železných kování štítu

- puklice: kuželovité (typ Zielsing G1 a typ Zielsing I1)

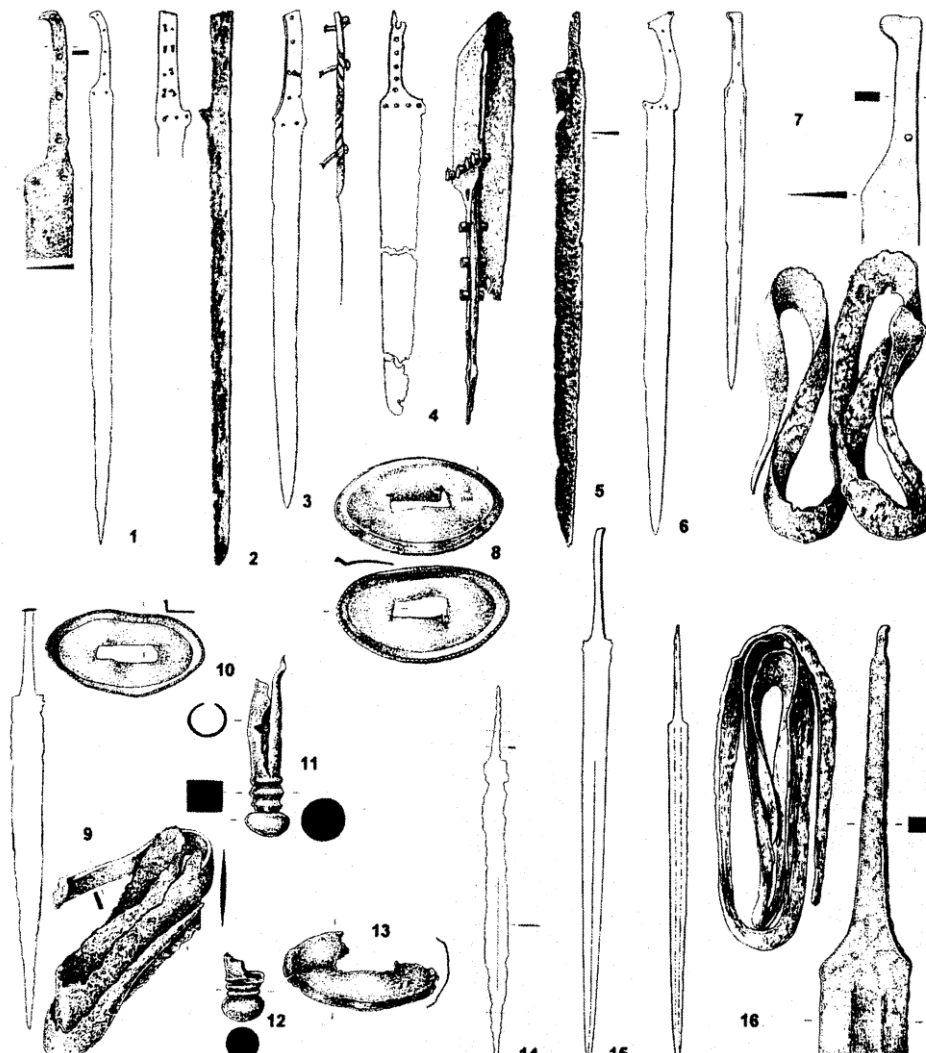
a s hrotem na konci (typ Zielsing B2a)

- držadla: typ Zielsing B1 a typ Zielsing B2

- okrajová kování

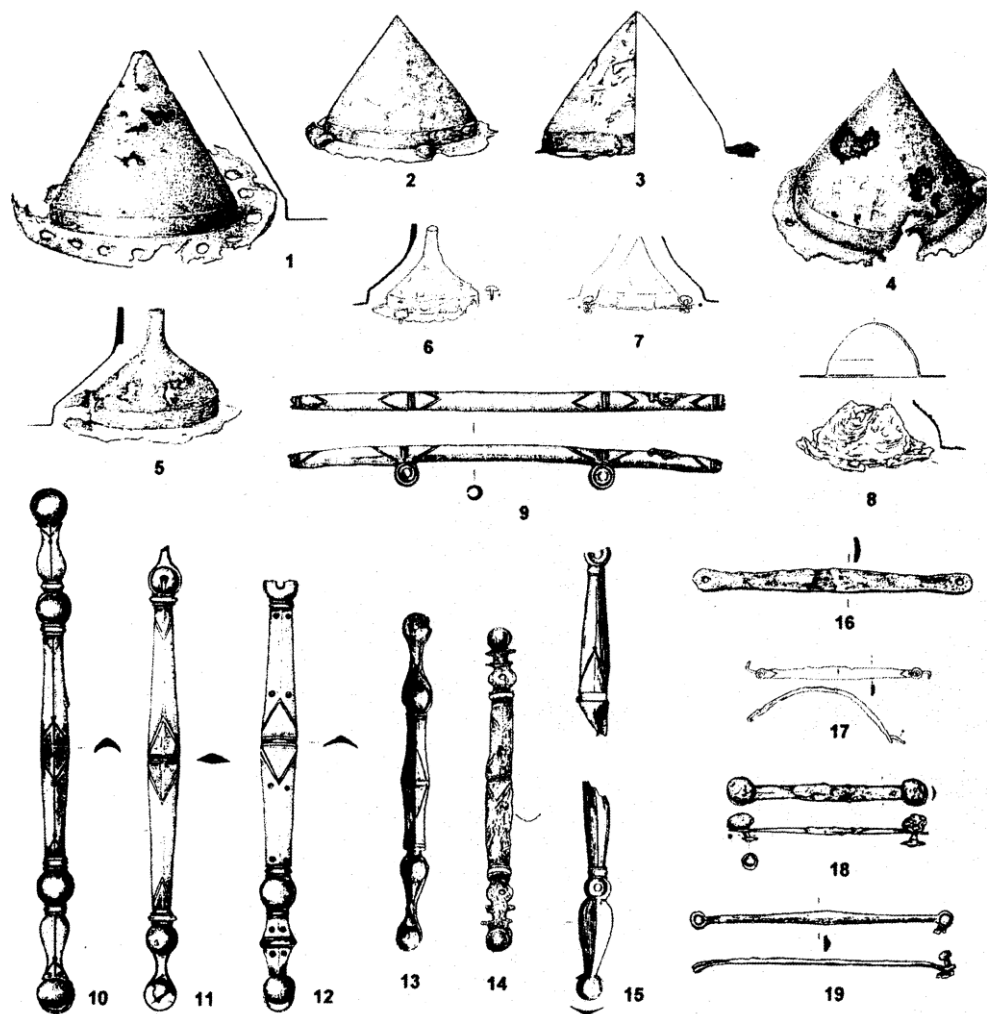


Obr. 28. Hroty oštěpů, šípů a kopí v Čechách (stupeň B1). 1 Dobřichov-Pičhora, hr. 83; 2 Dobřichov-Pičhora, hr. II; 3–5 Liběšice (Motyková-Sněidrová 1963a); 6 Pečky (Motyková-Sněidrová 1961); 7 Dobřichov-Pičhora, hr. 98; 8 Dobřichov-Pičhora, hr. VI; 9, 14 Dobřichov-Pičhora, hr. 3; 11 Třebusice, hr. 560; 12 Dobřichov-Pičhora, hr. 22; 13 Třebusice, hr. 417; 15 Třebusice, hr. 8. Dobřichov-Pičhora, Třebusice (Motyková – Droberjar 2005). Různá měřítká

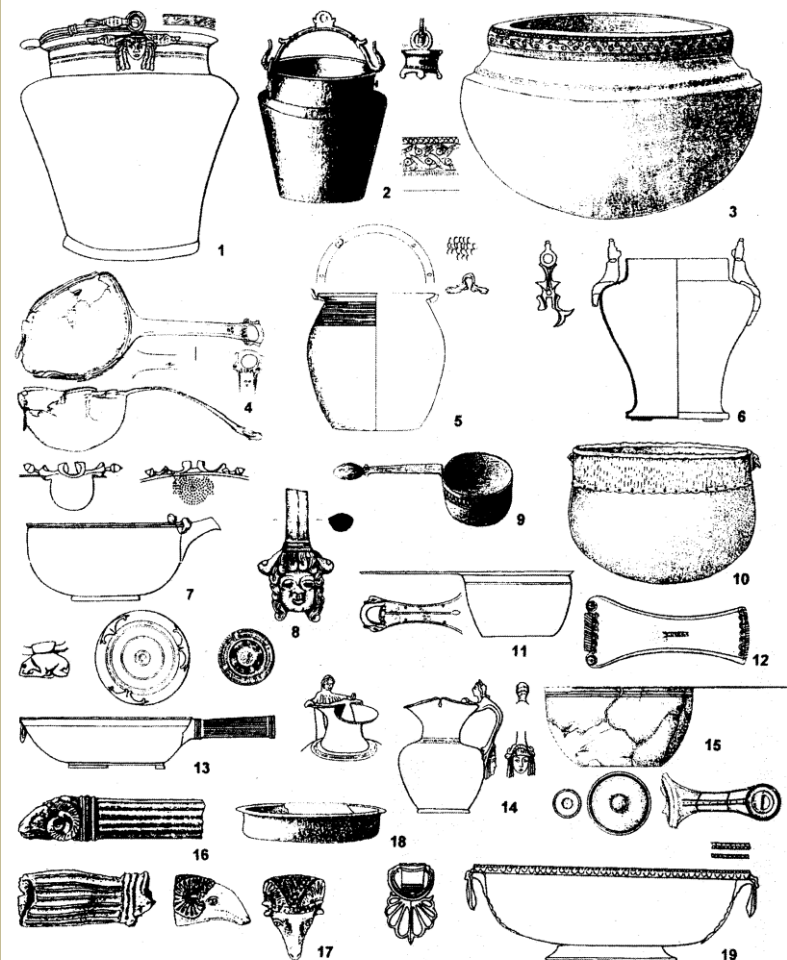


Obr. 26. Germánské jednosečné (1–7) a římské dvoječné (9, 14–16) meče a kování pochev gládí (8, 10–13) v Čechách (stupeň B1). 1 Třebusice, hr. 620; 2 Třebusice, hr. 560; 3 Třebusice, hr. 706; 4 Třebusice, hr. 588; 5 Třebusice, hr. 535; 6 Třebusice, hr. 580; 7 Třebusice, hr. 316; 8 Třebusice, hr. 404; 9–11 Třebusice, hr. 420; 12–13 Třebusice, hr. 398; 14 Dobřichov-Pičhora, hr. 95; 15 Třebusice, hr. 398; 16 Třebusice, hr. 313. Dobřichov-Pičhora (Droberjar 1999), Třebusice (Motyková – Droberjar 2005). Různá měřítká

Hroty oštěpů a kopí a meče: Droberjar 2006



Obr. 31. Štítové puklice (1–8), okrajové kování (9) a držadla štítů (10–19) v Čechách (stupeň B1). 1 Třebusice, hr. 592; 2 Třebusice, hr. 8; 3, 18 Třebusice, hr. 954; 4 Třebusice, hr. 606; 5 Třebusice, hr. 398; 6 Dobřichov-Pičhora, hr. 26; 7 Dobřichov-Pičhora, hr. 26; 8, 11 Dobřichov-Pičhora, hr. IV; 9–10 Dobřichov-Pičhora, hr. VI; 12 Dobřichov-Pičhora, hr. V; 13 Třebusice, hr. 560; 14 Třebusice, hr. 705; 15 Třebusice, hr. 530; 16 Třebusice, hr. 797; 17 Dobřichov-Pičhora, hr. 8; 19 Třebusice, hr. 599, Dobřichov-Pičhora (Droberjar 1999), Třebusice (Motyková – Droberjar 2005). Různá měřítka



Obr. 34. Bronzové nádoby stupně B1 v Čechách. 1 Dobřichov-Pičhora, hr. V (E 24; PČ 1978); 2 Zliv (E 30; Pič 1905); 3 Holubice (E 33; Pič 1905); 4 Třebusice, hr. 912 (E 134–var.); 5 Dobřichov-Pičhora, hr. IV (E 38); 6 Dobřichov-Pičhora, hr. II (E 18b; Sakař 1970); 7 Praha-Bubeneč, hr. II (PČ 1978); 8 Dobřichov-Pičhora, hr. II (E 124/125); 9 Straky (Pič 1905); 10 Dobřichov-Pičhora, hr. VI (E 8; Motyková-Snědrová 1965); 11, 13–14, 19 Praha-Bubeneč, hr. IV (E 131, E 154/155, E 124, E 92; PČ 1978); 12 Dobřichov-Pičhora, hr. III (E 159a); 15 Třebusice, hr. 562 (E 137); 16 Dobřichov-Pičhora, hr. II (E 154/155; Pič 1897); 17 Dobřichov-Pičhora, hr. IV (E 154/155; Sakař 1970); 18 Holubice (E 67; Pič 1905), Dobřichov-Pičhora (Droberjar 1999), Třebusice (Motyková – Droberjar 2005). Různá měřítka

Kovové součásti štítů a různé bronzové nádoby a jejich části: Droberjar 2006

KOŇSKÝ POSTROJ

- 1 podkovovitá uzda = Dobřichov-Pičhora
- železné ostruhy typu Jahn 19 a bronzové typu Jahn 23

ŘÍMSKÉ IMPORTY

- * nálezy v cca 38 % hrobů z 213 (nejvíce v Třebusicích)
- * Dobřichov-Pičhora = cca 45 % hrobů má římské importy
- **nejčastější kovové nádoby:** kotle, vědra, mísy na nožce, misky, konvice, pánve, paterky, naběračky, cedníky
- **vzácně:** držadlo zrcátka, fragment schránky k uchování pečetí na listiny (bulla)

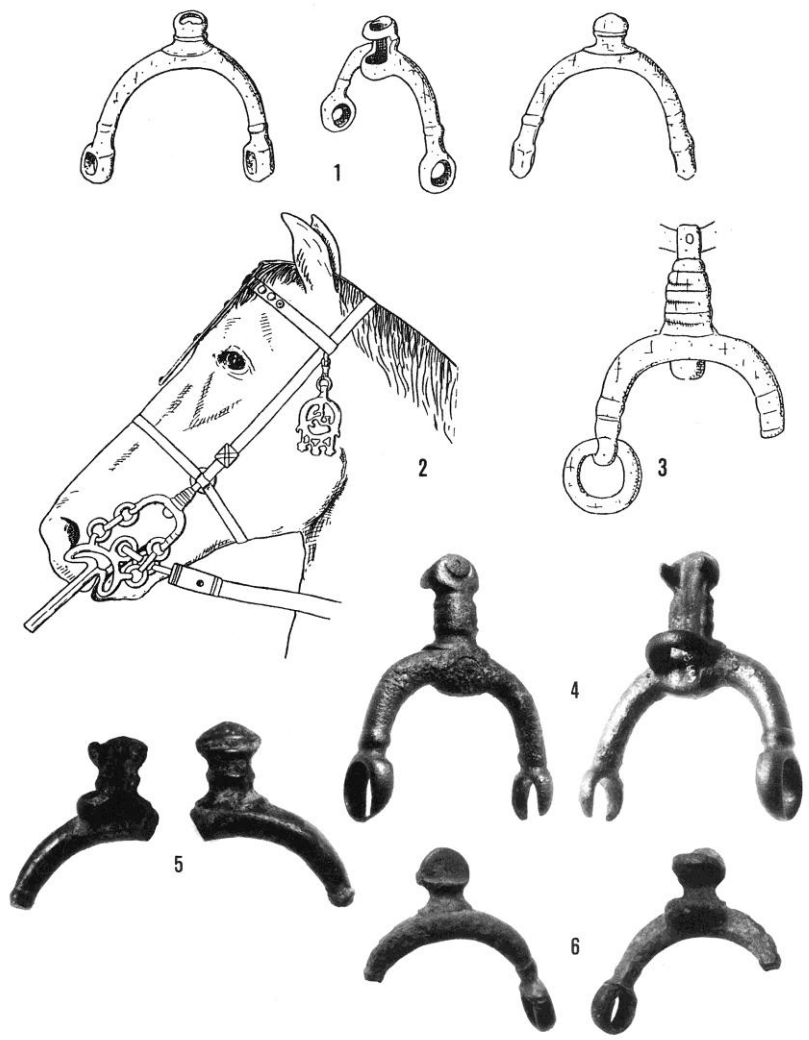
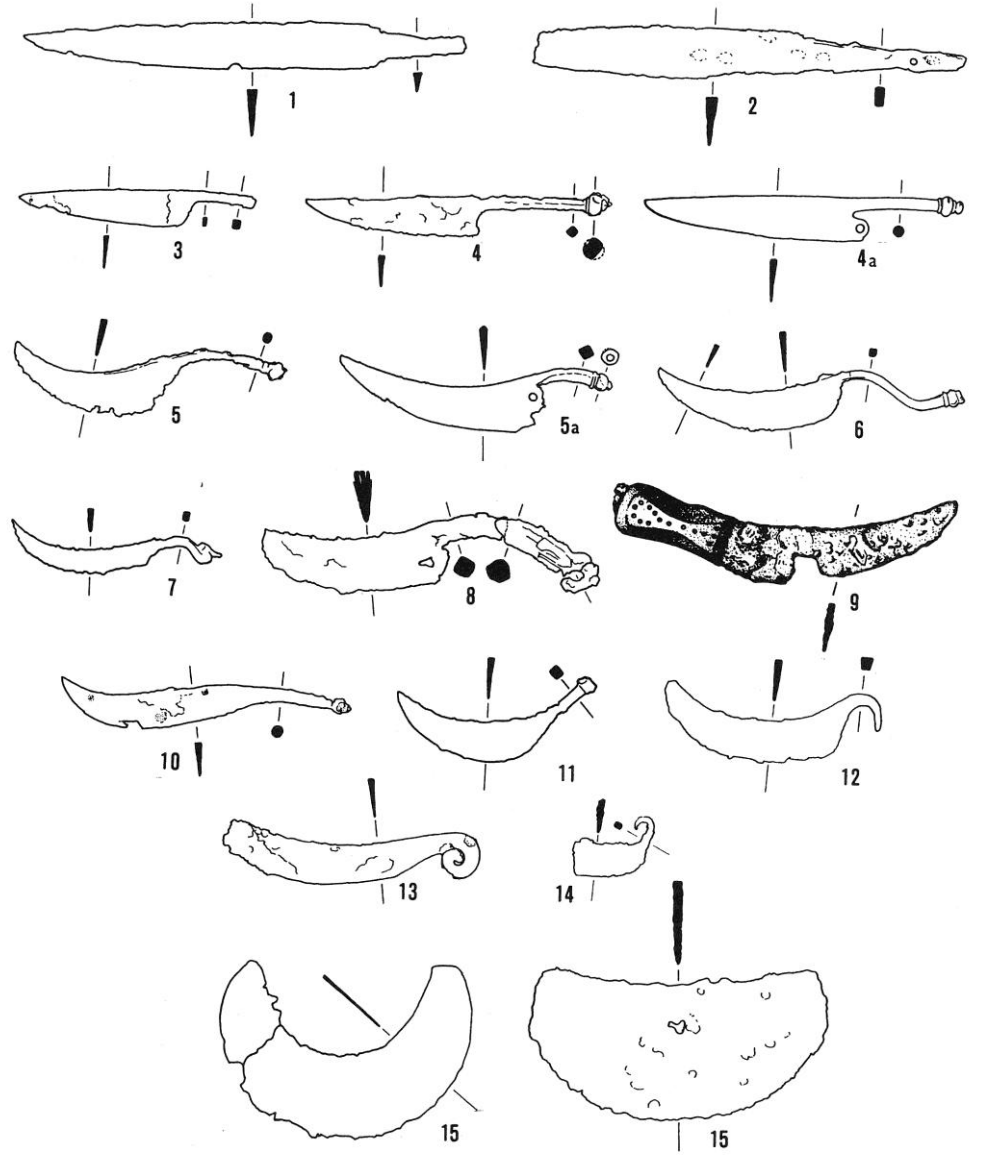
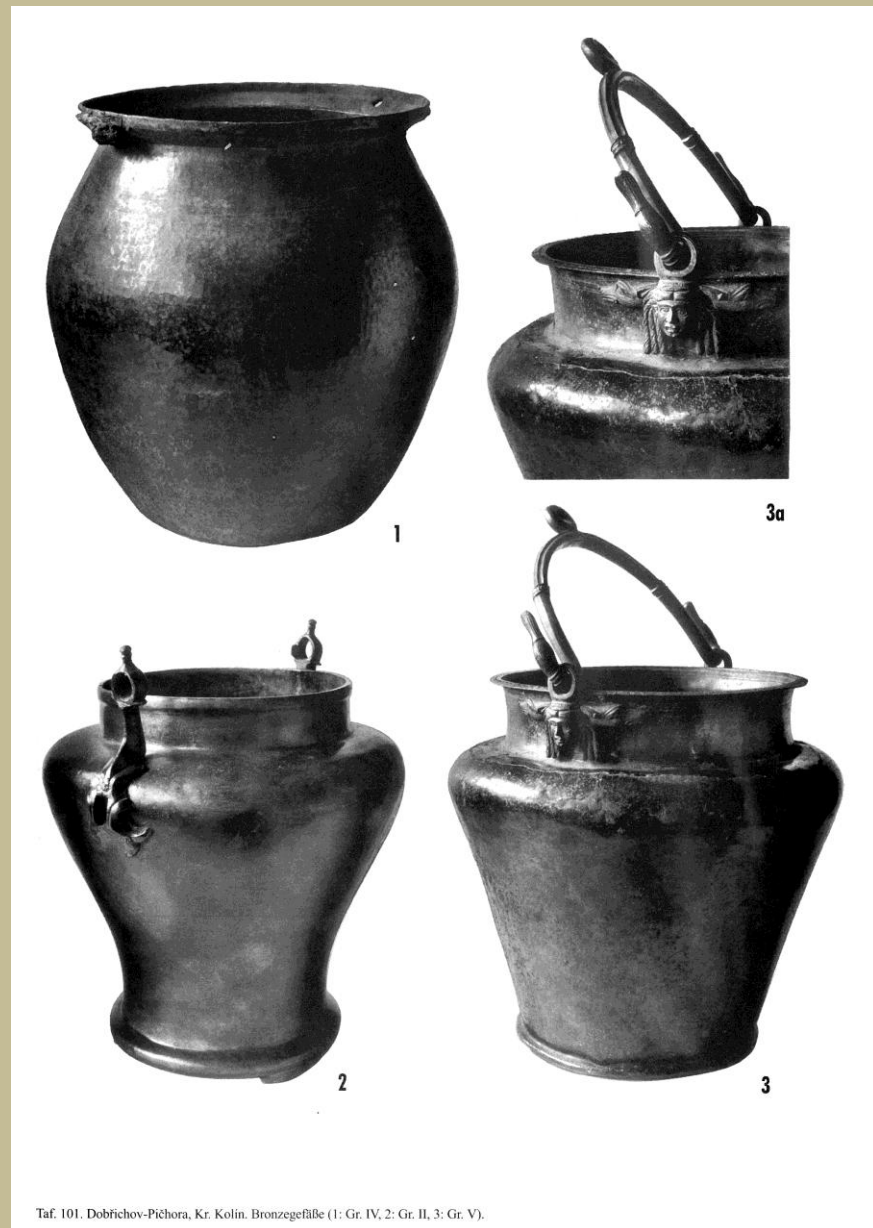


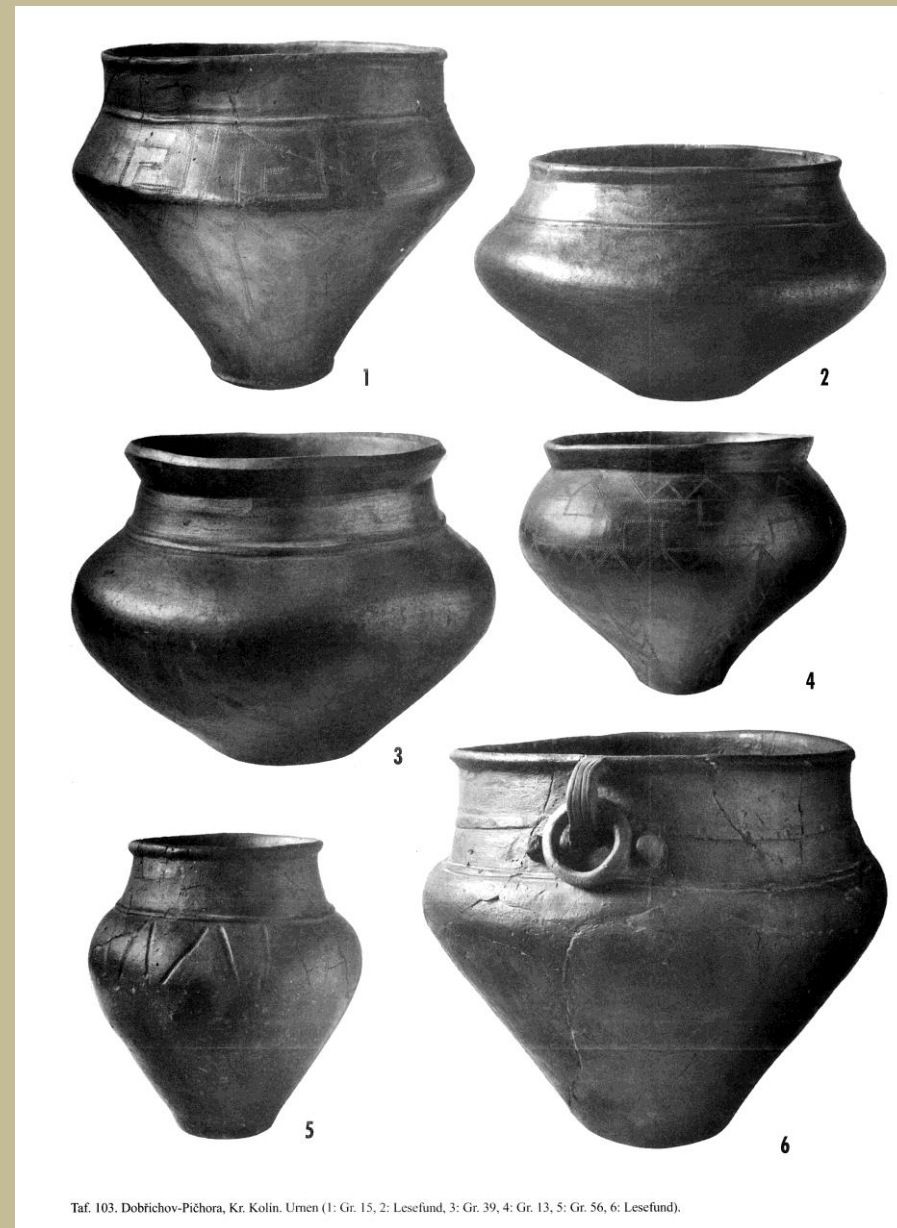
Abb. 25. Pferdegeschirr: hufeisenförmige Trense. 1 - Altenburg/D (nach Werner 1953, Abb. 5,2-3), 2 - Rekonstruktion eines Pferdegeschirrs der Spätlatènezeit (nach Werner 1953, Abb. 3), 3 - Hofheim/D (nach Werner 1953, Abb. 2,7), 4 - Dobřichov-Píchora/CZ, Gr. 30, 5-6 - Stradonice/CZ (Nationalmuseum Praha, Inv.Nr. 2319 und 2339).



Podkovovité uzdy a různé druhy nožů (sečné) a břitev: Droberjar 1999



Taf. 101. Dobřichov-Píchora, Kr. Kolin. Bronzegefäße (1: Gr. IV, 2: Gr. II, 3: Gr. V).



Taf. 103. Dobřichov-Píchora, Kr. Kolin. Urnen (1: Gr. 15, 2: Lese fund, 3: Gr. 39, 4: Gr. 13, 5: Gr. 56, 6: Lese fund).

Bronzové a keramické nádoby: Droberjar 1999



Galská bodlákovitá spona typu Feugére



Zlaté kroužky (prsteny)



Rukojeti římských pater



Část bronzové schránky na pečetě (bully): Droberjar 2000

5. Použitá literatura

- Droberjar, E. 1999:*** Dobřichov-Pičhora. Ein Brandgräberfeld der älteren römischen Kaiserzeit in Böhmen. (Ein Beitrag zur Kenntnis des Marbod-Reichs). Fontes archaeologici Pragenses 23. Praha.
- Droberjar, E. 2000:*** Příběh o Marobudovi a jeho říši. Praha.
- Droberjar, E. 2002:*** Encyklopedie římské a germánské archeologie v Čechách a na Moravě. Praha.
- Droberjar, E. 2006:*** Hornolabští Svébové – Markomani. K problematice dalšího vývoje grossromstedtské kultury ve stupni Eggers B1 („Zeitgruppe 3“) v Čechách (dobřichovská skupina). Archeologie ve středních Čechách 10, 599-712.
- Píč, J. L. 1897:*** Archaeologický výzkum ve středních Čechách. PA 17, 479-538.
- Salač, V. (ed.) 2008:*** Archeologie pravěkých Čech 8. Doba římská a stěhování národů. Praha.

**Děkuji za
pozornost.**

Miroslav Patrik
5457@mail.muni.cz