

LANGOBARDSKÉ POHŘEBIŠTĚ Z OBDOBÍ STĚHOVÁNÍ NÁRODŮ

BRATISLAVA - RUSOVCE

Alena Slámová 449334

ÚVOD

- ✘ 5. – 6. st. je dobou přesunů kmenů
- ✘ Vpád hunů → Řím ztrácí kontrolu nad Panonií
- ✘ Usazují se na zanikajících římských územích
- ✘ Říše Langobardů se zde udržela nejdéle

LANGOBARDI

- ✘ Západogermánský kmen
- ✘ Z 1. století n.l. o nich píše Tacitus
- ✘ 5. století pobývali v provincii Noricum – boje s Heruly a Gepidy
- ✘ Spojenectví s Franky
- ✘ Langobardský král Alboin spojen s avary - porážka Gepidů
- ✘ Avaři usídlení v Panonii -> Langobardi do Itálie



1. SCANIA

2. SCORINGA

3. MAURINGA

4. GOLANDA

5. BURGUNDAIB

6. BAINAIB

7. ANTHAIB

8. RUGILANDIA

9. FELD

10. PANNONIA

11. ITALIA

POHŘEBIŠTĚ

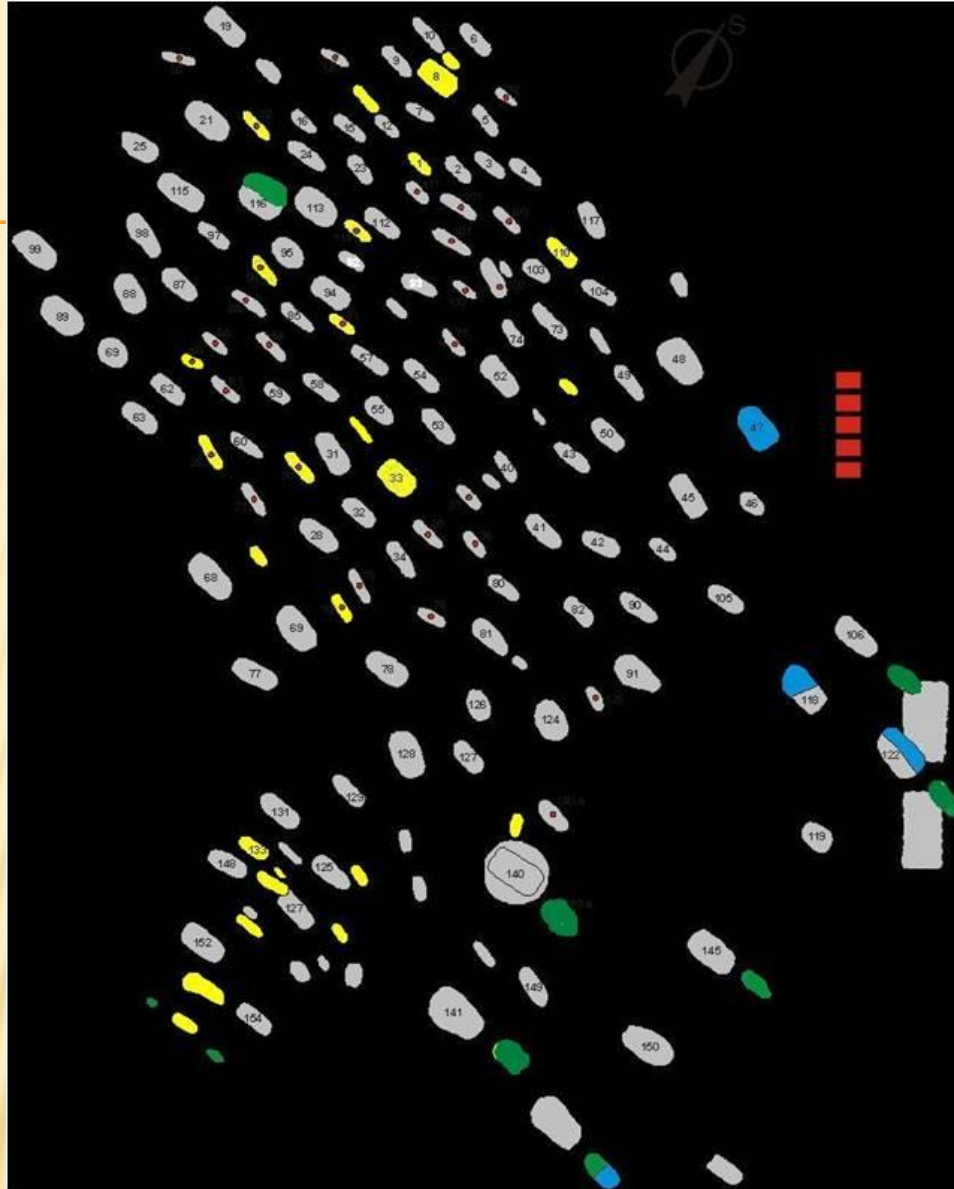
- ✘ Stavební práce 2002/2003 -> záchranný výzkum (J. Schmidtová)
- ✘ záchranný výzkum v poloze Pískový hon (pohřebiště objeveno už při letecké prospekci)
- ✘ 166 hrobů objeveno
- ✘ 163 – období stěhování národů, 3 – 10. století n. l.
- ✘ Největší pohřebiště z období stěhování národů na Slovensku

POHŘEBIŠTĚ – ETNICKÁ PŘÍSLUŠNOST

- ✘ Předpokládá se že jde o germánské Langobardy
- ✘ Benediktinský mnich Paulus Diaconus (8.st) určil jejich pravlast do Skandinávie
- ✘ Nejstarší sídla doloženy v SZ Německu
- ✘ 1. st. př.n. l. – Langobardská sídla u dolního Labe

POHŘEBIŠTĚ RUSOVCE – PÍSKOVÝ HON

- ✘ Ze 6. století n. l.
- ✘ Používané po roce 568 (artefakty), ale 568 odchod Langobardů do Itálie = ?



Vedoucí výzkumu: PhDr. Jaroslava Schmidtová

Kresba: Ing. arch. Barbora Vorlíčková

Legenda: žlutá barva = nevykradené hroby; modrá barva = hroby s ostatky psů; zelená barva = hroby s ostatky koní.



Foto: PhDr. Ivan Kuzma

Letecký pohled na probíhající výzkum langobardského a slovansko-avarského pohřebiště v poloze Pískový hon. (foto z roku 2003)

POHŘEBNÍ RITUS

- ✘ Z část – hustěji rozložené hroby
- ✘ V část – řídčeji rozložené hroby
- ✘ Doklady rakví z organického materiálu
- ✘ Dvojhroby – vždy jedna kostra neporušená – bez náznaků sekundárního pohřbu
- ✘ 166 hrobů – 26 nebylo vykradených

POLOHA KOSTRY

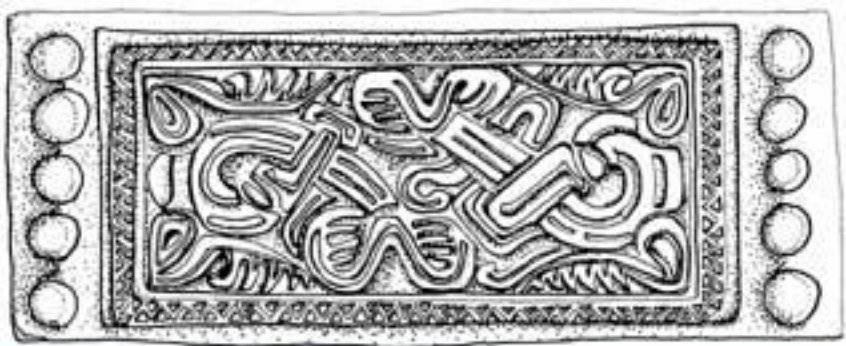
- ✘ Směr západ-východ – hlava směrem k západu
- ✘ Ruce podél těla
- ✘ Výjimkou je jeden hrob ve skrčené poloze (hlava na JV)
- ✘ Hloubka i rozměry hrobů variabilní
- ✘ Milodary nekeramické – mezi pasem a hlavou
- ✘ Milodary keramické – u nohou

HROBY

- ✘ Kromě jednoduchých pohřbů 8 dvojhrobů
- ✘ Jeden pohřeb se 4 pochovanými
- ✘ 12 hrobů prázdných (v 1 nalezen jen zub)
- ✘ Některé hroby – kostry psů a koní (samostatně nebo s lidskými pozůstatky)
- ✘ Hrob H 116 - jediný kde byl muž s koněm

HROBOVÁ VÝBAVA

- ✘ Početné milodary
- ✘ Nejpočetnější – šperky, osobní předměty
- ✘ Méně časté – zbraně a koňské postroje
- ✘ Vzácný přívěšek se symbolem zvěrokruhu
- ✘ Spony z drahých kovů, kování, římské mince, výzbroj, kovové předměty, kostěné hřebeny, mořské mušle, osobní šperky, zbraně, toaletní potřeby



Pozlacené stříbrné kování závěsu
meče z hrobu vysoce postaveného
muže



Hrob muže pohřbeného se čtyřmi psi



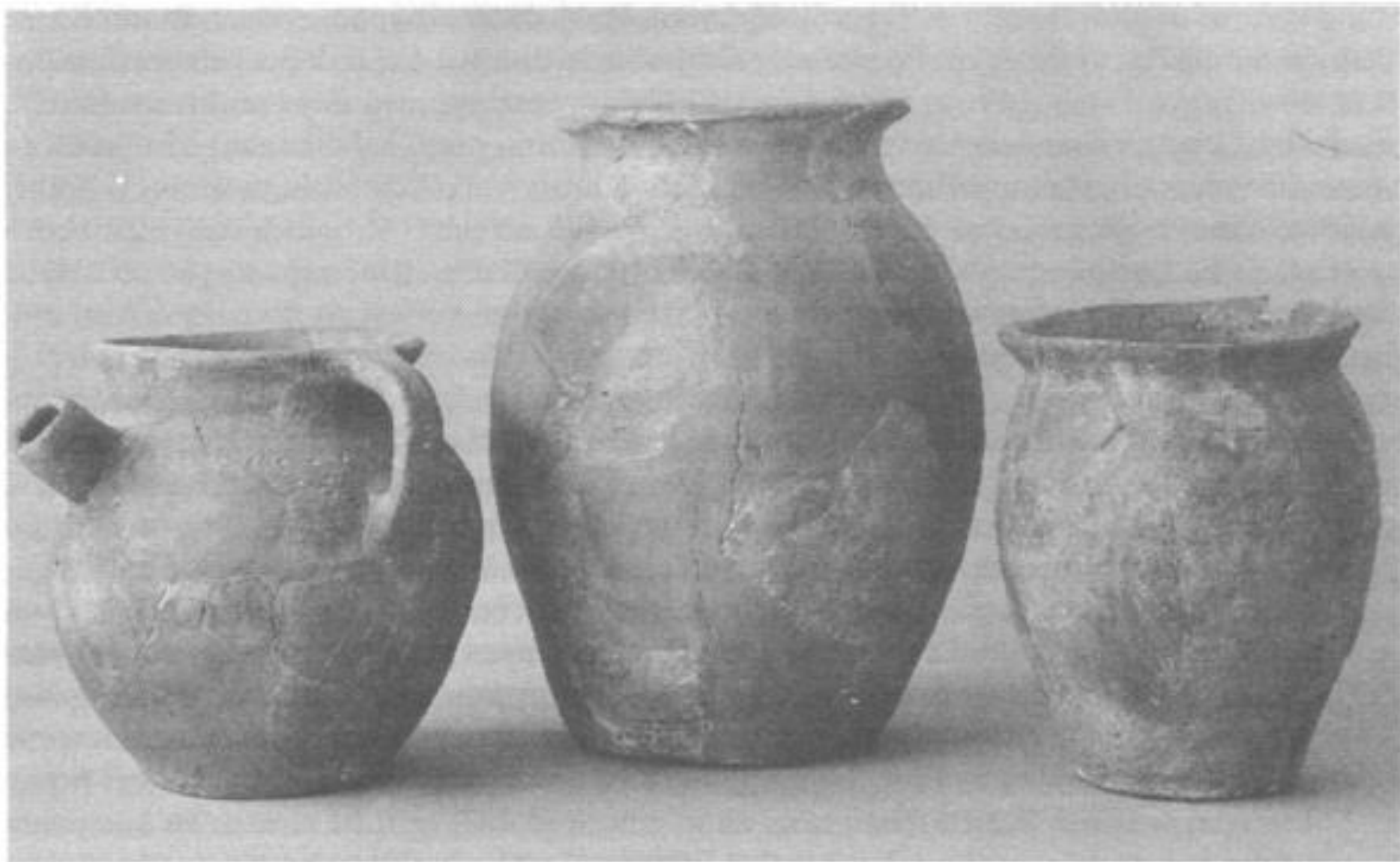
Spony (a-d); přívěsky (e, g, h) a náhrdelník (f)

b,c,d – esovité spony

g – přívěsek se symbolem zvěrokruhu

NÁLEZY V POLOZE BERGL

- ✘ Na 2 místech stopy staršího sídliště
- ✘ Ve středu nádvoří římského objektu, nedaleko slovanského příbytku z 9. st. – nález starobyklých nádob (Kraskovská – zařazeno do 7.-8. st.)
- ✘ V část římského objektu – nad maltovou podlahou – v ruce zhotovená sivá nádoba s výlevkou ve středu baňaté části



Obr. 181. Rusovce—Bergl
Nádoby zo 7. storočia

NÁLEZY V POLOZE BERGL

- ✘ Na úrovni mladší slovanské chaty (Z část římského objektu) – větší v ruce zhotovenou nezdobenou nádobu
- ✘ Všechny 3 nádoby nalezeny v 1 sídlištní vrstvě (bez zjištění příbytků)
- ✘ Problematika přesného učení nálezových souvislostí

NÁDOBY

- ✘ Nádoba s výlevkou – analogie v langobardské keramice 6. století
- ✘ Další dvě nádoby – zapadají do obrazu langobardské keramiky
- ✘ V 7. století – výskyt sivé, na kruhu točené keramiky v avarském prostředí
- ✘ Nádoba z Rusovec zařazena D. Bialekovou do 6.-7. století

ZÁVĚR

- ✘ Problém etnicity zůstane vzhledem k vyčerpané možnosti výzkumu otevřený
- ✘ Nálezy zůstávají datované jen rámcově do obou století
- ✘ Sídliště byla zřejmě používána oběma etnickými složkami obyvatelstva

LITERATURA A ZDROJE

- ✘ Šefčáková, A. – Thurzo, M. – Likovský, J. – Brůžek, J. – Castex, D. 2009: Langobardské pohrebisko z obdobia sťahovania národov v Bratislave-Rusovciach (Slovenská republika): Základná antropologicko-demografická charakteristika, Acta. Rer. Natur. Mus. Nat. Slov., Vol. LV, 83-124.
- ✘ Schmidtová, J. - Ruttkay, M. 2012: Longobardské pohrebisko zo 6. storočia v Rusovciach. In: T. Štefanovičová - J. Šedivý (eds.): Najstaršie dejiny Bratislavy. Bratislava, 289-297.

Elektronické zdroje:

- ✘ [<http://www.bratislava-rusovce.sk/sk/rusovce/ulice-v-mc/longobardska/>], [cit. 2016-04-20]