

Melodrama – žánr, styl, emoce

FAV 305

Mgr. Šárka Gmitterková

5. 5. 2016

- DYER, Richard (1991): Lana: Four films of Lana Turner. In: LANDY, Marcia (ed), *Immitations of life. A reader on film and television melodrama*. Detroit: Wayne state university press, s. 409 - 428.
- WILLIAMS, Linda (1991): “Something else besides a mother”: Stella Dallas and the maternal melodrama. In: LANDY, Marcia (ed), *Immitations of life. A reader on film and television melodrama*. Detroit: Wayne state university press, s. 307 – 325.

LITERATURA 5. 5. 2016

L5 – MELODRAMA JAKO REPREZENTACE

Woman's film = Ženský film

- Problematické označení
- Woman's film není totéž co women's cinema (=filmy žen-režisérek)
- Tematizace ženské zkušenosti
- Skupina filmů cílená na ženské publikum
- Konzervativní zápletky a konzervativní poselství
- Drama volby

Časové vymezení

- Hlavní korpus analyzovaných filmů ze 30. – 40. let 20. století
 - Rozvinutý hvězdný systém
 - Historický kontext – v období druhé světové války hlavně ženské publikum
- 50. léta – lze považovat rodinná melodramata za ženské filmy?
 - “male weepies”
 - Tenze mezi řečeným a pouze naznačeným ne kvůli cenzuře jistých témat, ale díky nemožnosti hovořit o řadě problémů z jiné než ryze patriarchální dominantní pozice.

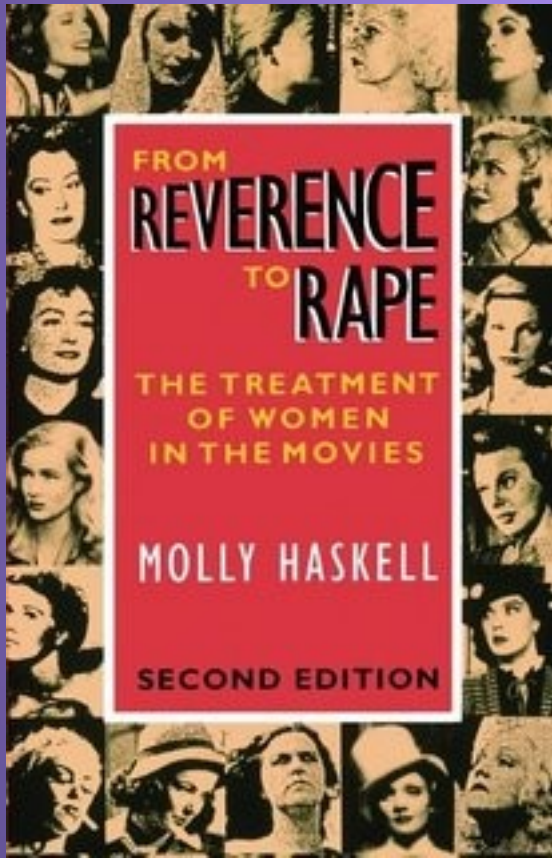
Ženský film jako prestižní označení?

- Neexistuje konsenzus
- Podle některých má tato kategorie velmi nízký status (Molly Haskell), podle jiných naopak etablovaná a žádaná produkce (Steve Neale)
- Ženská tematika se s nástupem 50. let 20. století přesouvá do televize (ženský prostor)?
- Názvy filmů nesou jméno hlavní hrdinky – *Mildred Pierce*, *Stella Dallas*, *Daisy Kenyon*, *Jezebel*...



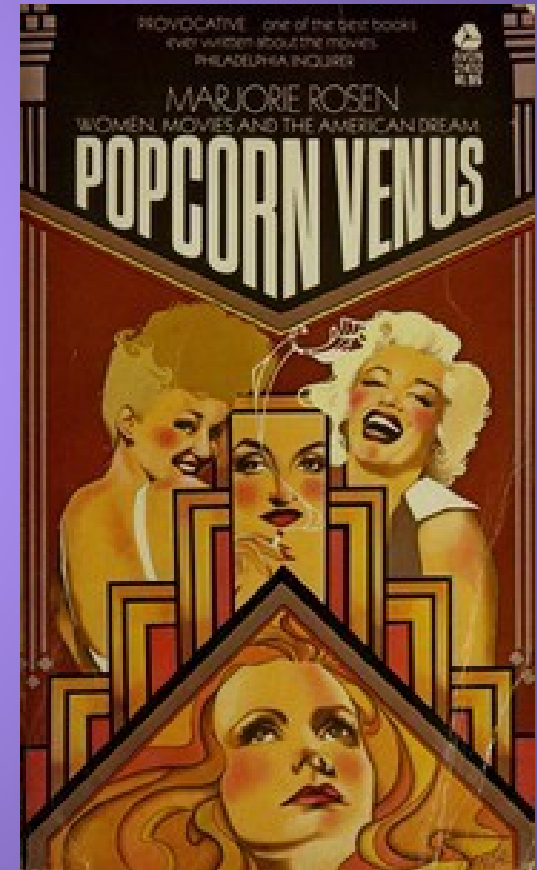
Marjorie Rosen: *Popcorn Venus* (1973)

Molly Haskell: *From reverence to rape* (1974)



Images of women – Obrazy žen

- Obrazy žen na plátně odrážejí nebo naopak zkreslují reálnou situaci žen
- Negativně vymezená kategorie – alternativní prostor a forma kompenzace pro jinak zanedbávané a stereotypní ženské postavy
- Nízký kulturní status
- Témata – Romance, Mateřství, Domácí sféra, **SEBEOBĚTOVÁNÍ**



Oběť

Strádání
a utrpení

Volba

Souboj

Typy hrdinek

- Většina příběhů končí tragicky nebo nešťastně – transgresivní žena je potrestaná
- 1. **Neobyčejné hrdinky** – nezávislé, emancipované; casting (J. Crawford, B. Stanwyck, B. Davis)
- 2. **Obyčejné hrdinky** – postavy se pohybují pouze v mantinelech určených společnostmi (Hana Vítová)
- 3. **Z obyčejné ženy se stává neobyčejná** (prožitá bolest, vášeň, posedlost – *Letter from an unknown woman*, USA 1948, r. Max Ophüls)
- Vedlejší postavy – nespolehliví manželé, milenci, spolehlivá přítelkyně, starší muž - rádce

Of human bondage

USA 1934, r. John Cromwell



Mateřské melodrama

- Tematizuje vztah mezi matkou a dcerou v jeho vývoji
- Filmy
 - *Imitation of life* (1934, r. John M. Stahl)
 - *Stella Dallas* (1937, r. King Vidor)
 - *Now, voyager* (1942, r. Irving Rapper)
 - *Mildred Pierce* (1945, r. Michael Curtiz)
- K selhání žen coby matek vedou ambice mimo domácí sféru anebo fanatická oddanost dcerám
- Latentní sexuální rivalita mezi matkou a dcerou



Stella Dallas

USA 1937, r. King Vidor



Otázkou zůstává, kde končí ženský film a začíná melodrama a naopak. Jednu věc však mají společnou a to je obětování konkrétních postav ve prospěch vyššího ideálu (mateřství, ženství, rodina). Viktimizace postav představuje jeden z hlavních zdrojů diváckého potěšení a ačkoliv figury mohou končit nešťastně nebo nedůstojně, finále nám umožňuje pochybovat o nevyhnutelnosti takového osudu.

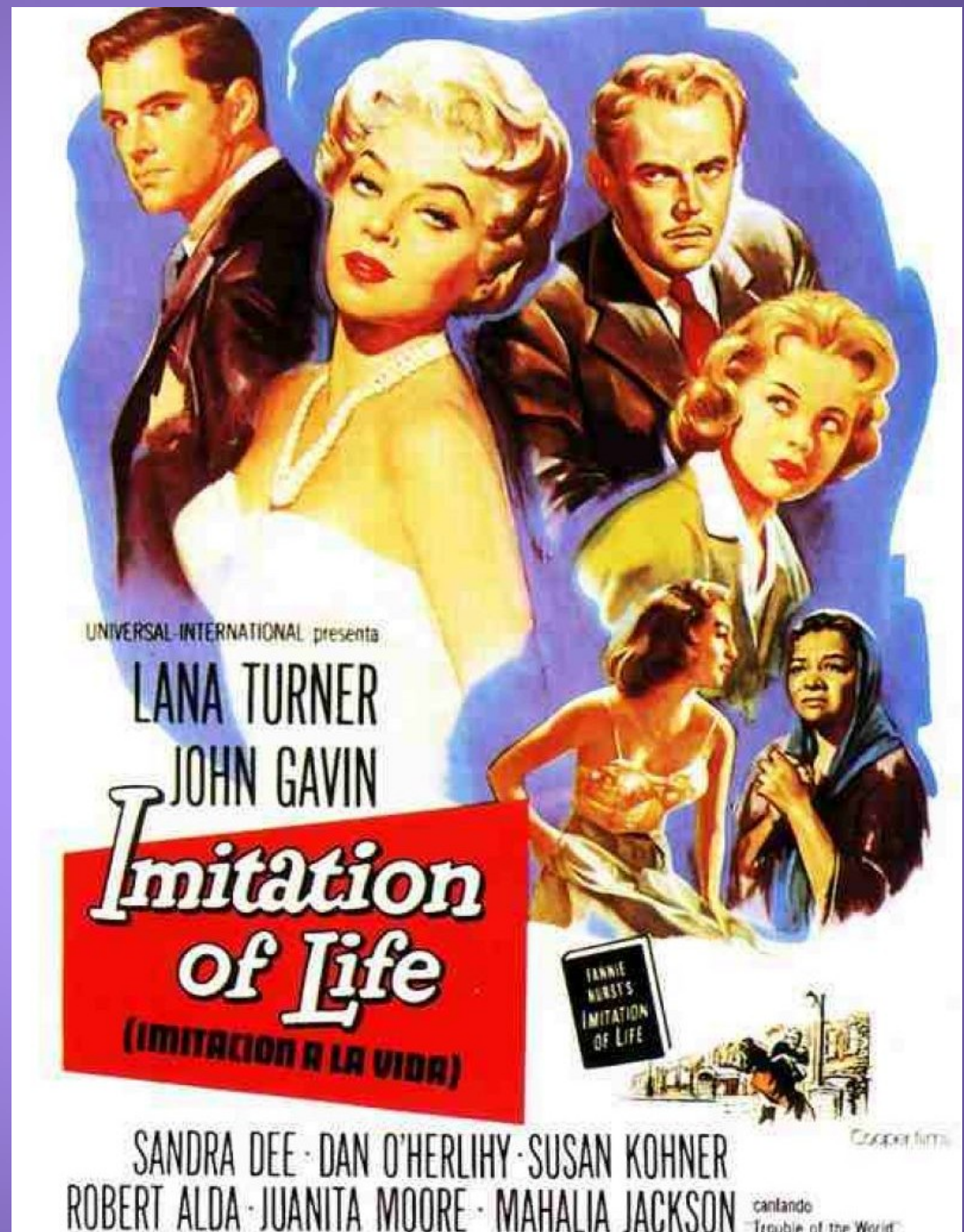
MELODRAMA JAKO EMPATIE

Imitation of life

USA 1959

r. Douglas Sirk

- Lana Turner, Juanita Moore, Sandra Dee, Susan Kohner
- Producent Ross Hunter
- Podle novely Fannie Hurst (1933); další stejnojmenná filmová adaptace z roku 1934 (r. John M. Stahl)
- Hlavní téma umělost vs autenticita; dále gender, mateřství a rasa
- Poslední hollywoodský film Douglase Sirk



“Lanallure”

- Luxusní, nepraktický vzhled
- Zdůrazněný proces zkrášlování spíš než přirozená krása
- Kostýmy dávají tělu a obličejí nezvyklý geometrický rám >> umělý, odosobněný dojem



Sexy dívka od vedle >> sexy ordinary
“The Sweater Girl”





Padlá žena trpící v důsledku vlastních činů

- Jedná impulzivně
- Příběh má pro její činy vždy adekvátní vysvětlení (třídní původ, trauma ze ztráty otce)

Otázky:

1. Co je v tomto filmu autentického? Co nám ukazuje jako pravdivé, nedotčené imitací?
2. A je život mimo předstírání v něčem lepší anebo je naopak horší, plný utrpení a bolesti?

