

# NEOLIT EGYPTA A PŘEDNÍHO VÝCHODU

Petra Maříková Vlčková  
Kultura starověkého Předního východu a Egypta KLBcA02  
2016-03-01

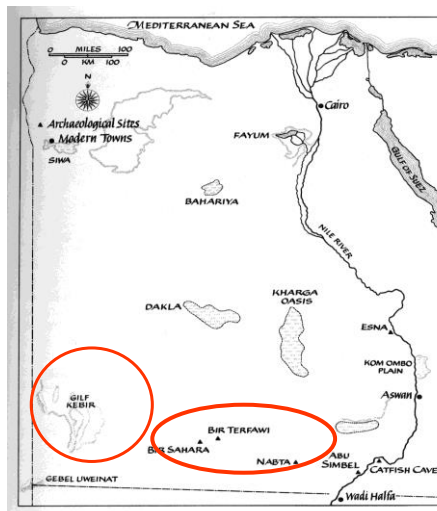
## EGYPT V NEOLITICKÉM OBDOBÍ

## CHRONOLOGIE EGYPTSKÉHO PRAVĚKU

<b>Paleolit</b>	<b>700/500 000-10 000 BP</b>
Starý paleolit	700/500 000-250 000 BP
Střední paleolit	250 000-70 000 BP
přechodné období	70 000-50 000 BP
Mladý paleolit	50 000-24 000 BP
Pozdní paleolit	24 000-10 000 BP
KONEC PLEISTOCÉNU: cca. 11 500 BP	
Epipaleolit	10 000-7 000 BP
<b>SAHARSKÝ NEOLIT : cca. 8800?-4700 BC</b>	
Raný saharský neolit	8800?-6800 BC
Střední saharský neolit	6600-5100 BC
Mladý saharský neolit	5100-4700 BC
<b>DOLNOEGYPTSKÝ NEOLIT</b>	
Raný neolit	6000-5000 BC
Pozdní neolit	5000-4500 BC

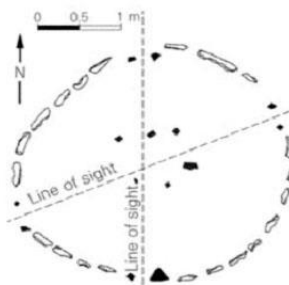
## POZDNÍ PALEOLIT ZÁPADNÍ POUŠTĚ A KULTURA NABTA PLAJA

- **protoagrikulturní experiment** – od 13.-11. tis. př. n. l. – neolitická civilizace stejně stará jako na Předním východě – zánik kultury – nástup přivalových dešťů
- Lokality – Gebel Uweynat, Gilf Kebír
- **KULTURA NABTA PLAJA**
  - vrchol osídlení Západní pouště
  - není to „plná“ neolitická kultura – rané fáze – bez záměrné zemědělské výroby potravin, tj. pouze doklady chovu dobytka a výroby keramiky - SEMIAGRIKULTURA
  - polokočovní společnost lovců-sběračů – šíření kulturních vymožeností do širších oblastí – „neolitizace“
  - plaja – geologický termín: vyschlá vodní nádrž zaplněná jílovými a eolickými sedimenty
  - Nabta Plaja, Bír Tarfáří, Bír Sahara, Abú Minkár, Ain Dillah
  - Saharský neolit: 8800-4700 BC
    - Raný neolit: 8800-6800 BC: období sucha
    - Střední neolit: 6600-5100 BC: období dešťů
    - Pozdní neolit: 5100-4700 BC: období sucha



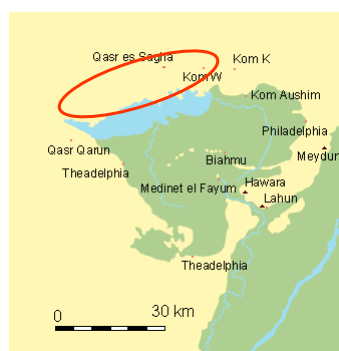
## NABTA PLAJA

- 9100 – 8900 BP
- rozsáhlejší sídliště – v jedné fázi cca 15 domů uspořádaných do řad, 3 studny (2.5 m hluboké) a odpadní jámy
- Megalitická uskupení: řady, tzv. henge (pozorovatelná – příchod dešťů); samostatné kameny; kamenné mohyly – pod nimi pohřby hovězího dobytka – význam pro tehdejší společnost



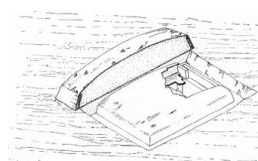
## EPIPALEOLITICKÉ SKUPINY

- po roce 7000 př. n. l.
- epipaleolit = mezolit
- nízká hustota osídlení
- podobnost s raně neolitickou saharskou keramickou kulturou
- významné koncentrace:
  - v oblasti Fajjúmské oázy – **karunien – Fajjúm B**
    - Výkopce: Gertrude Caton-Thompson
    - Proměnlivá pobřežní čára jezera
    - Pouze 1 hrob



# NEOLIT V NILSKÉM ÚDOLÍ

- Několik zdrojů – především epipaleolitické tradice
- společné prvky neolitických ekonomik – tzv. neolitický balíček
- charakteristické pro nejstarší vrstvy osídlení:
  - bez dokladů o záměrném pěstování obilí a chovu dobytka
  - existence keramické produkce
- výrazné kulturní odlišnosti mezi Horním a Dolním Egyptem
- Pohřbívání a zádušní rituály
  - od počátků: jasný rozdíl mezi S a J
  - přirozená mumifikace
  - S: integrace mrtvých do komunity živých; jednoduché pohřby v jamách bez doplňujících konstrukcí; skrčenci ležící na pravém boku, orientace na JV, obličej k V; minimum pohřební výbavy
  - J: prostorové vydělení pohřebišť a sídlišť; podoba hrobů: pravděpodobně mohyly; pohřební výbava odvozená od pohlaví, sociálního postavení a majetku zemřelého



## DOLNOEGYPTSKÝ NEOLIT

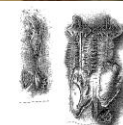
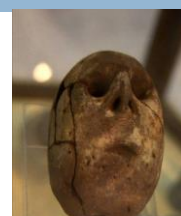
- několik kulturních entit – není homogenní
- chronologie:
  - starší fáze: Fajjúm A, Merimda Bení Saláma, el-Omarí
  - mladší fáze: Bútó-Maadí
- není zřetelné prostorové oddělení pohřebišť a sídlišť –
  - možnost: pohřebišťe podle pohlaví
- Specifika vývoje:
  - Společnost založená na odlišném modelu od HE – spíše rovnostářská
  - kontakty s kulturami Předního východu:
    - zpracování mědi
    - specifická architektura
    - specifická keramika
  - specifické pohřební zvyklosti

# HORNOEGYPTSKÝ NEOLIT

- chronologie:
  - ▣ starší neolit: Badáří
  - ▣ mladší neolit: Nakáda
- více kulturně homogenní obraz
- jasné prostorové oddělení sídlišť a pohřebišť
- základním bodem - expanze
- jednoznačně definovaná společenská hierarchizace – především v mladším období – doklady přítomnosti elit
- závěr mladší fáze = přechod k historické fázi vývoje, tj. protohistorické období

## VÝVOJ NÁBOŽENSKÝCH PŘEDSTAV

- tzv. maska z Merimdy (Káhirské Egyptské muzeum) = nejstarší doklad sochařství
- tzv. ptačí bohyně
- tzv. Kolosy z Koptu – až pozdně předdynastické období
- Rituální zacházení s lidskými i zvířecími těly



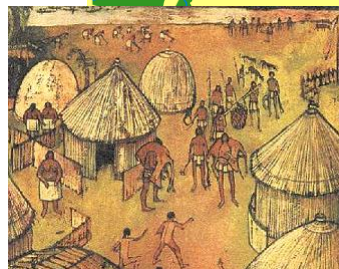
# KULTURA FAJJÚM A

- vývoj z karunienu
- **DŮKLADY O ZÁMĚRNÉM PĚSTOVÁNÍ OBILÍ** – řada do země zapuštěných sil
- síla tvořila skupiny – občinový způsob organizace – kolektivní zemědělství
- pohřby v osadách mezi domy



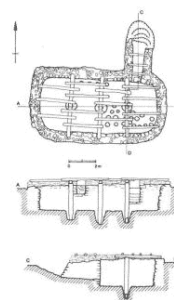
# MERIMDA BENÍ SALÁMA

- 5000-4100 př. n. l.
- rozlehlá vesnice: 200 000 m<sup>2</sup> s několika fázemi osídlení
- odhad počtu obyvatelstva pro období 4300-4100 BC: 900-2000
- k domům v mladším období – obilná síla – širší rodina měla více ekonomické samostatnosti
- do uliček mezi domy a pod podlahy – pohřby bez milodarů – ženy, děti a adolescenti (několik set)
- kontakty se Syropalestinou – přes SZ deltu – lokalita Bútó



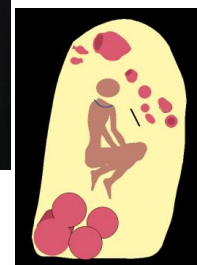
## KULTURNÍ KOMPLEX BÚTÓ - MAÁDÍ

- kulturní komplex současný s Nakádou I
- eponymní lokalita – předměstí Káhiry – Maádí + lokalita v centrální deltě
- „tavící kotel“ vlivů – Palestina, el-Omari, fajjúmské kultury, Merimda Bení Saláma
- výrazný podíl výrobků z mědi
- postupně vytlačena expandující nakádskou kulturou
- Maádí: rozsáhlá vesnice – více než 50 000 m<sup>2</sup>
  - ▣ přináleží k ní několik pohřebišť
  - ▣ nejstarší doklady kamenné profánní architektury
  - ▣ 5 zahloubených/ polozahloubených staveb – vlivy ze soudobé (chalkolitické) Syropalestiny



## BADARÍ

- nejstarší neolitický kulturní komplex na území Horního Egypta
- 600 hrobů a na 40 malých sídlišť – prostorově oddělených
- 5000/4400-4000 př. n. l.
- Lokality:
  - ▣ Dér Tása
  - ▣ Matmar
  - ▣ Mustagedda
  - ▣ Hammámíja
  - ▣ Kau el-Kebír



## ZÁVĚR RANÉHO NEOLITU

- datace:
  - S (konec Merimdy, Omarí)
  - J (konec Badáří)
- vývoj:
  - definitivní prosazení zemědělství
  - vývoj zádušních představ a pohřebních rituálů
  - J: počátek sociální hierarchizace společnosti a vznik náboženství
  - S: prokazatelně společnost založená na jednodušších pravidlech
  - zásadní kulturní rozdíly mezi S a J
  - vysoká míra adaptability na lokální přírodní podmínky = celý Egypt

## NAKÁDSKÁ KULTURA

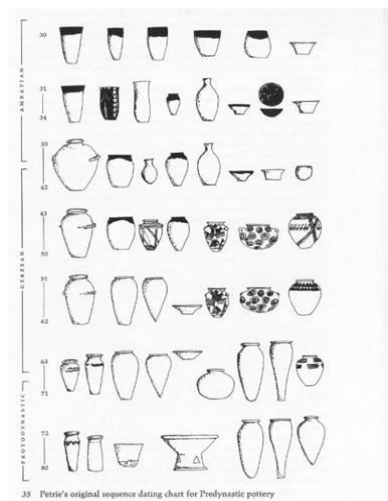


- druhá hlavní fáze predynastického vývoje v Horním Egyptě
- základní impuls ke sjednocení Egypta
- eponymní lokalita – William Mathew Flinders Petrie – 3000 hrobů
- kulturní komplex známý téměř výhradně z pohřebišť
- Základní chronologie:
  - Nakáda I - amratien - 4000-3500 př. n. l.
  - Nakáda II – gerzean - 3500-3200 př. n. l.
  - Nakáda III – semainen - 3200-3000 př. n. l.



## „SEQUENCE DATING“ SYSTEM

- William Mathew Flinders Petrie (1853-1942)
- 1893-4 výzkumy v Koptu
- SD 1-29
  - 30-37 – amratien
  - 38-60 – gerzean
  - 61-70 – semainen
- = relativně chronologický rámeček
- používá se dodnes –s obměnami



## NAKÁDA I – AMRATIEN

- částečně současné s badárskou kulturou
- hmotná kultura se neliší od badárské kultury
- vzrůstající rozrůzněnost hmotné kultury
- inovace: větší stavby ze sušených cihel
- rozšíření – na jih po Hierakonpolis; na sever pod Abydos
- Obchod s Nubií, Západní pouští a východním Středomořím
  - ▣ Měď, obsidián apod.





# UMĚNÍ ZÁVĚREČNÉ FÁZE PRAVĚKÉHO VÝVOJE

- podřízeno ideologickým potřebám sjednocujícího se Egypta a jeho vládců – snaha vydělit se z jednotného prostředí
- porobení si sil chaosu a vítězství řádu = manifestace ústředního postavení panovníka – motiv HÉROA
- Motivy – posléze se používají po celé období staroegyptských dějin

