

lekcja

12

Sytuacje komunikacyjne pytanie o lokalizację, drogę oraz informację

Słownictwo kierunki świata, obiekty w mieście

Gramatyka i składnia miejscownik liczby pojedynczej i mnogiej, przymiotników, rzeczowników i zaimków

Materiały autentyczne mapa Polski, plan miasta, tekst na temat Małopolski, napisy i szyldy

Gdzie jesteś?

Słownictwo

1a Proszę odpowiedzieć na pytania.

- Był Pan / była Pani już w Polsce? Gdzie?
- Co Pan / Pani wie o Polsce? Czy umie Pan / Pani podać nazwę 3 rzek w Polsce? Czy wie Pan / Pani, ile jest w Polsce wódzstw i umie podać nazwy kilku z nich?

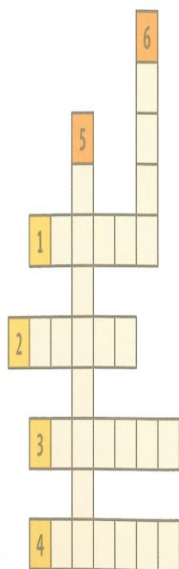
1b Proszę z kolegą / koleżanką rozwiązać krzyżówkę:

Poziomo:

- Jak się nazywają najwyższe góry w Polsce?
- Jak się nazywa najdłuższa rzeka Polski?
- Jak się nazywa polskie morze?
- Jak się nazywa region jezior w północno-wschodniej Polsce?

Pionowo:

- Jak się nazywa stolica Polski?
- Czy Bieszczady to góry czy miasto?



EUROPA I ŚWIAT

1c Proszę odpowiedzieć na pytania.

Przykład: **Gdzie leży Francja?** Francja leży na zachodzie Europy.

Gdzie leży...? Francja / Grecja / Wielka Brytania / Rosja

Gdzie leżą...? Niemcy / Włochy / Czechy / Węgry / Chiny

1d Proszę zapytać kolegę / koleżankę: gdzie leży twój kraj lub region, twoje miasto?



Wyspa Relaksandia zaprasza!



2a Proszę porozmawiać z kolegą / koleżanką. Proszę na forum grupy zrelacjonować odpowiedzi kolegi / koleżanki.

Przykładowe pytania:

- Jak myślisz, co i gdzie można robić na wyspie – na wschodzie, na zachodzie, na północy, na południu? Dlaczego w tym rejonie?
- Chcesz zainwestować pieniądze w hotel na wyspie. Gdzie chcesz go zbudować?

2b Proszę posłuchać nagrania, a następnie zaznaczyć na mapie wyspy, co jeszcze i gdzie dokładnie można na niej robić.

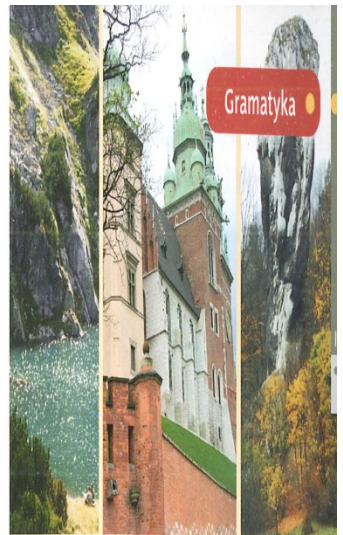
3a Proszę przeczytać tekst *Zwiedzamy Małopolskę*, a następnie odpowiedzieć na pytania.

Przykład: Gdzie leży Małopolska?

Małopolska leży w południowej Polsce.

- Jak nazywa się stolica Małopolski?
- Co można zwiedzić w Krakowie?
- Co jest w Wieliczce?
- Gdzie znajduje się Ojcowski Park Narodowy?
- Jak daleko od Krakowa znajdują się góry?

Gramatyka



ZWIEDZAMY MAŁOPOLSKĘ

1 Małopolska leży w południowej Polsce. Ten region jest dużą atrakcją turystyczną. Są tu klasztory, pałace oraz ruiny zamków.

5 Kraków jest jednym z najstarszych miast w Polsce. Jest tu wiele interesujących zabytków, wpisanych na listę UNESCO, na przykład Wawel – zamek królów polskich, a także kościół Mariacki z ołtarzem Wita Stwosza. Na krakowskim Rynku można napić się kawy w jednej z wielu kawiarni i posłuchać hejnału granego co godzinę z wieży kościoła 10 Mariackiego. Warto zwiedzić także Kazimierz – starą dzielnicę żydowską.

Na południowy wschód od Krakowa, w Wieliczce jest znany obiekt turystyczny – zabytkowa kopalnia soli. Na północ od Krakowa, w Ojcowie znajduje się piękny park narodowy, a sto kilometrów na południe leżą Tatry – najwyższe góry w Polsce.

3b Proszę wypisać wyrażenia przymikowe i spójniki z tekstu *Zwiedzamy Małopolskę*. Czy rozumie Pan / Pani znaczenie wszystkich?

Przykład: *w południowej Polsce*

3c Proszę w punktach przygotować informacje na temat Pana / Pani kraju lub regionu, a następnie opowiedzieć o nim na forum grupy.

Pytania pomocnicze:

- Czy leży nad morzem / oceanem?
- Czy są tam góry, jeziora, rzeki?
- Jak nazywa się stolica?
- Jak nazywa się najdłuższa rzeka?
- Co można zwiedzić w tym kraju / regionie?

Słownictwo

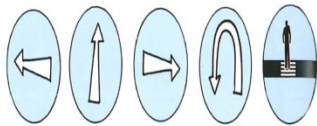
MIASTO

4a Jakie słowa oznaczające obiekty i instytucje w mieście Państwo znają? Proszę z kolegą / koleżanką wpisać je do tabeli.

Zabytki	Instytucje kulturalne	Sklepy	Transport
Przykład: <i>pomnik</i>	<i>filharmonia</i>	<i>kiosk</i>	<i>dworzec autobusowy (PKS) i kolejowy (PKP)</i>

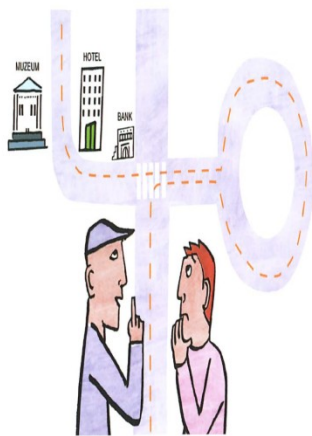
PRZEPRASZAM, JAK DOJŚĆ DO...?

4b Proszę posłuchać dialogu, a następnie z kolegą / koleżanką przygotować podobny dialog.



Proszę skrócić w lewo Proszę iść prosto Proszę skrócić w prawo Proszę zawrócić Proszę przejść przez ulicę

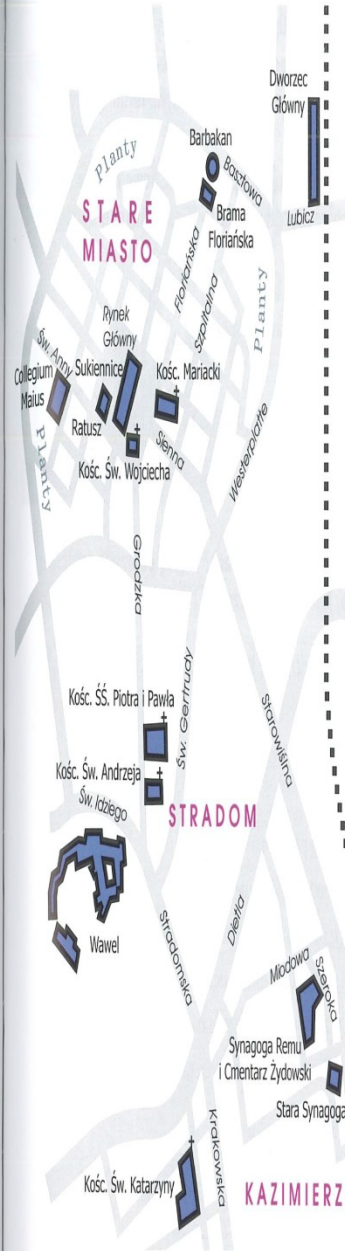
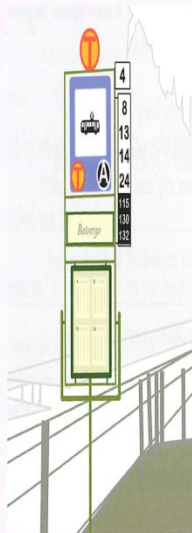
- Przepraszam, **gdzie jest Rynek?**
 - Proszę?
 - **Jak dojść do Rynku?**
 - Przepraszam, nie rozumiem. Pan nie zna polskiego?
 - Tylko trochę. Jestem turystą. Jestem Anglikiem.
 - Ach, rozumiem. Pan jest turystą z Anglii.
 - Tak, tak. I muszę jechać albo iść do Rynku. Rynek, rozumie pan?
 - Tak, pan chce iść do Rynku.
 - Tak!
 - **Proszę iść prosto**, potem **skrócić w lewo**, potem w pierwszą ulicę **w prawo**.
 - Przepraszam, proszę powtórzyć.
 - Proszę iść prosto, potem skrócić w lewo, potem w pierwszą ulicę w prawo.
 - Nie rozumiem.
 - Nic nie szkodzi. Ja idę na Rynek. Mogę iść z panem.



Muzeum jest po lewej stronie. Hotel jest po prawej stronie. Bank jest na rogu.

4c Proszę posłuchać czterech dialogów, a następnie uzupełnić brakujące słowa.

- a) - Przepraszam, jak *dojść* do teatru „Bagatela”?
 - Proszę iść ulicą Podwale, przejść przez ulicę i skrócić w Po lewej stronie jest teatr.
 - Dziękuję.
 - Nie ma za co.
- b) - Przepraszam, jak dojechać do PKP?
 - Autobusem numer 130 lub 115, tramwajem nr 4, 8, 13. Musi pan wysiąść na trzecim
 - Dziękuję.
 - Proszę.



4d Jest Pan turystą / Pani turystką w Krakowie. Zwiedza Pan / Pani miasto. Proszę zadać koledze / koleżance poniższe pytania:

- a) Idzie Pan / Pani z ulicy Floriańskiej na ulicę Grodzką. Jakie zabytki może Pan / Pani zobaczyć po drodze?
 b) Jak dojść z Rynku do Collegium Maius?
 c) Jak dojść z Kazimierza na dworzec PKP?

4e Jest Pan / Pani z rodziną tylko jeden dzień w Krakowie. Co chce Pan / Pani zobaczyć? Proszę w punktach zaplanować program wycieczki.

-
-
-
-
-
-

Proszę przedstawić plan wycieczki na forum grupy.

4f Jest Pan / Pani na Rynku, pod kościołem Mariackim. Mówi Pan / Pani, jak dojść do obiektu X, ale nie podaje Pan / Pani jego nazwy. Osoby z grupy zgadują, do jakiego obiektu Pan / Pani idzie.

- c) - Przepraszam, gdzie jest Wawel?
 - Na ulicy Grodzkiej i Stradom.
 - A jak tam dojechać?
 - To niedaleko, proszę iść do końca tej ulicy i potem w prawo.
 - Dziękuję.



- d) - Przepraszam, gdzie jest Mariacki?
 - Nie wiem. Nie jestem stąd.
 - O, przepraszam.

5a Gdzie rozmawiają te osoby?
Proszę przeczytać na głos dialogi, a następnie dopasować je do nazw miejsc.

- 1 w kasie muzeum
- 2 w kiosku
- 3 w punkcie sprzedaży biletów MPK
- 4 w punkcie informacji turystycznej

a) - Proszę jeden bilet.
- Normalny czy ulgowy?
- Ulgowy.
- 1,20 zł.
- Proszę.

b) - Proszę bilet tygodniowy.
- Od kiedy?
- Od dzisiaj.
- 22,00 zł.

c) - Proszę dwa bilety ulgowe na wystawę impresjonistów.
- Na dzisiaj już nie ma biletów. Są na piątek i sobotę.
- Proszę zarezerwować dwa bilety na piątek.
- Na jakie nazwisko?
- Nowicki.
- Proszę bardzo. Bilety może pan odebrać w kasie.
- Dziękuję. Do widzenia.
- Do widzenia.

d) - Przepraszam, chciałbym iść do muzeum, ale nie wiem, w którym są jakieś interesujące wystawy.
- W Muzeum Narodowym jest ekspozycja „Impresjonizm francuski”. Proszę, tu jest nowy informator kulturalny z informacjami o kinach, muzeach, teatrze.
- Czy mogę prosić o mapę Krakowa?
- Jest w informatorze.
- Dziękuję bardzo.

5b Proszę z kolegą / koleżanką przygotować podobny dialog jak jeden z dialogów w ćwiczeniu 5a, a następnie zaprezentować go na forum grupy.

5c Proszę w grupie zaprojektować nowe miasto. Proszę zaprezentować to miasto innym grupom.

- Jakie obiekty muszą być w mieście? Sklepy, kawiarnia, park, dworzec?
- Na jakiej ulicy Państwo mieszkają w tym mieście?
- Jak nazywa się to miasto?

6a Co robimy w tych miejscach? Proszę poprawić poniższe zdania, jeśli są nielogiczne.

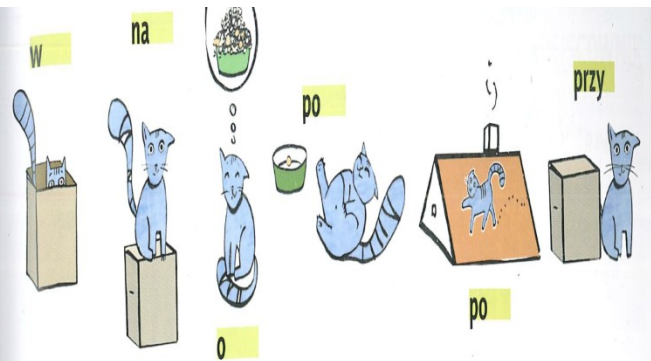
Przykład: W kawiarni piję kawę, kupuję ~~chleb~~ ciastka.

- a) W ambasadzie dyskutuję z nauczycielem.
- b) W sklepie spożywczym jem dżem.
- c) W galerii śpię.
- d) W Internecie pływam.
- e) W parku siedzę, spaceruję.
- f) W górach bardzo głośno słucham muzyki.
- g) W szkole jestem uczniem i uczę.
- h) W hotelu zamawiam budzenie na 7.00.
- i) W biurze rozmawiam prywatnie przez telefon.
- j) Na krześle leżę.
- k) Na dworcu pytam o informację, kupuję bilet.
- l) Na Rynku grilluję i piję piwo.
- m) Na parkingu remontuję samochód.

Gramatyka

6b Proszę napisać, jakie są podstawowe formy słów podkreślonych w ćwiczeniu 6a.

miejscownik	mianownik
w <u>ambasadzie</u>	<u>ambasada</u>



MIEJSCOWNIK: o kim? o czym? w, na, o, po, przy

LICZBA POJEDYŃCZA PRZYMIOTNIKÓW I RZECZOWNIKÓW

PRZYMIOTNIK

Od roku pracuję w nowym biurze. Czasami robię zakupy w tym drogim sklepie.	-ym / (-k, -g) -im	rodzaj męski, rodzaj nijaki ♂
Uczę się w polskiej szkole w Warszawie.	-ej / (-k, -g) -iej	rodzaj żeński ♀

RZECZOWNIK

mianownik	rodzaj męski ♂	rodzaj żeński ♀	rodzaj nijaki ♂
b, p, m, n, w, f, s, z	w klubie, w sklepie o mamie, na oknie w Warszawie, o sześc w klasie, w Efezie	-ie	
Alternacje tacie dudzie stąście zdądzicie skisłe rrze tble	na uniwersytecie na snowboardzie w mieście o gwieździe na krześle w teatrze na stole	-e	
k g h, ch	-u w kiosku w rogu na dachu	Alternacje w Polsce w Pradze o musze	-e kce gdze ch-sze
c, dz, cz, sz, rz, ż	na kocu w Grudziądzu o meczu w koszu o meżu	-y w pracy, o wtaždy, na dazy, o suszy, na wieży	-u w jabłku w tangu w uchu
l, j, i, ś, Ń, ć, ż	w fotelu w maju o lasiu na koniu	-i w sali, w restauracji, w Belgii, o Kasi, w kuchni, o babci, o Zuzi	wieś - w wsi Austria - w Austrii ekonomia - o ekonomii

UWAGA!

syn - o synu
pan - o panu
dom - w domu
muzeum - w muzeum
liceum - w liceum

Alternacje
ó/o/e
a:e
stół - na stole, kościół - w kościele
miasto - w mieście

LICZBA MNOGA PRZYMIOTNIKÓW I RZECZOWNIKÓW
rodzaj męski, żeński i nijaki

Ubrania kupuję w drogich sklepach. Studenci uczą się w nowoczesnych bibliotekach. Premiere filmów są w dużych kinach.
przymiotnik: -ych / (-k, -g) -ich
rzeczownik: -ach

UWAGA! Niemcy - w Niemczech, Włochy - we Włoszech, Węgry - na Węgrzech

To sympatyczny Polak.

On jest sympatycznym Polakiem.

On ma sympatyczną rodzinę:
ojca, matkę, żonę, dziecko i psa.

Lubi chodzić do restauracji,
ale nie lubi pić kawy.

Zwykle kupuje dużo warzyw, owoców i soków.

Mieszka w Polsce, pracuje w biurze. Po pracy
czasem idzie na obiad do restauracji i siada
przy stoliku przy oknie. Teraz myśli o urlopie.



Pan Kowalski

7a O czym mówi się teraz w Pana / Pani kraju? A jakie są tematy tabu – o czym się nie mówi?

W mówi się o

o

o

W nie mówi się o

o

o

7b Proszę zdecydować, która forma jest poprawna.

Przykład: Marek był w

a) sklepu b) sklepie c) sklepem.

1. Andrzej studiuj w

a) małym miastem b) małym mieście c) małe miasto.

2. Zakopane leży na

a) południu Polski b) południe Polski c) południa Polski.

3. Mieszkamy na

a) ulica Wrocławska b) ulicy Wrocławskiej

c) ulicą Wrocławską.

4. Studenci spotkali się na

a) uniwersytet b) uniwersytetu c) uniwersytecie.

5. Ewa mieszka w

a) Praga b) Pragi c) Pradze.

6. Ruth pracuje w

a) Brukseli b) Brukselę c) Brukselą.

7. Dawno nie byliśmy w

a) teatru b) teatr c) teatrze.

8. Nigdy nie mówił źle o

a) szefem b) szefa c) szefie.

9. Lublin jest na

a) wschodzie Polski b) wschodu Polski c) wschód Polski.

10. Słubice są na

a) zachód Polski b) zachodu Polski c) zachodzie Polski.

Gramatyka

Wymowa

8a Proszę z kolegą / koleżanką przeczytać tekst
Rozmowa telefoniczna.

On: Myślę o tobie.

Ona: O mnie?

On: Tak. O nas myśle.

Ona: A o niej nie myślisz?

On: O kim?

Ona: Ty wiesz o kim.

On: Oczywiście, że nie. A ty o nim?

Ona: Nie, nie myślę o nim.

On: To dobrze. Nie myślm o nich. To już historia.

Wymowa

8b Proszę poprawić zdania. Proszę na głos i z odpowiednią intonacją przeczytać poprawione zdania.

Przykład: Basia zwykle siedzi przy ja na wykładzie, ale nie dziś. Nie wiem, dlaczego.

a) Ciągle myślę i marzę o ^{mnie}mar.

b) Dziennikarze dużo piszą o kandydacie na prezydenta, a dokładnie o ~~on~~ i jego skandalach.

c) Idę na egzamin po ~~wy~~. Boję się iść pierwszy.

d) Przepraszam, ale tu jest dziecko! Proszę nie palić przy ~~on~~. To zresztą przedział dla niepalących!

e) Wiesz, Paweł mi mówił, że on myśli o ~~ty~~.

f) Tu jest miejsce dla inwalidy. Dlaczego pan na ~~on~~ siedzi?

g) Chciałbym mieć w końcu urlop. Marzę o ~~on~~.

Gdzie na mapie znajdują się te obiekty? Proszę je podpisać:

dworzec PKP i PKS poczta postój taksówek
przystanek skrzyżowanie most pomnik
zamek kościół rynek

Jest Pan / Pani w punkcie X.

Proszę napisać, jak dojść:

- Do przystanku:

Proszę iść prosto, potem skrócić w prawo i przejść przez skrzyżowanie. Przystanek jest na lewo.

- Do dworca:

- Do rynku:

- Na pocztę:

- Do kościoła:

ZAIMKI OSOBOWE – MIEJSCOWNIK

liczba pojedyncza		liczba mnoga	
ja	o mnie	my	o nas
ty	o tobie	wy	o was
on	o nim	oni	o nich
ona	o niej	one	o nich
ono	o nim		

8c O czym się plotkuje? Proszę z kolegą / koleżanką ułożyć dialog Plotki przy kawie. Proszę użyć form zaimków osobowych w miejscowniku. Proszę przedstawić swój dialog na forum grupy.

9 Co znaczą te symbole?



a)



b)



c)



d)



e)



f)



g)

