

# Archivnictví II

- Archivní síť
- Archivní správa MV ČR
- Národní archiv

# Archivní síť

- Veřejné archivy
  - Národní archiv (NA)
  - Archiv bezpečnostních složek (ABS)
  - státní oblastní archivy (SOA)
    - součástí SOA jsou Státní okresní archivy
  - specializované archivy
  - bezpečnostní archivy
  - archivy územních samosprávných celků
- Soukromé
  - archivy zřizované fyzickými nebo právnickými osobami

# Veřejné archivy

- Národní archiv
- Archiv bezpečnostních složek
- Státní oblastní archiv v Praze
- Státní oblastní archiv v Třeboni
- Státní oblastní archiv v Plzni
- Státní oblastní archiv v Litoměřicích
- Státní oblastní archiv v Zámrsku
- Moravský zemský archiv
- Zemský archiv v Opavě

# Specializované archivy

- Archiv Kanceláře prezidenta republiky
- Archiv Pražského hradu
- Archiv Poslanecké sněmovny
- Archiv Senátu
- Archiv Ministerstva zahraničních věcí
- Vojenský historický archiv
- Archiv Českého rozhlasu
- Archiv České televize
- Masarykův ústav a Archiv AV ČR, v.v.i.
- Ústav dějin univerzity Karlovy – Archiv univerzity Karlovy
- Archiv Masarykovy univerzity
- Archiv Českého vysokého učení technického
- Archiv Vysokého učení technického v Brně
- Archiv Národního muzea
- Literární archiv Památníku národního písemnictví
- Archiv Národní galerie

# Specializované archivy

- Archiv Národní knihovny ČR
- Archiv Národního technického muzea
- Národní filmový archiv
- Ústřední archiv zeměměřičství a katastru
- Archiv DIAMO
- Archiv České národní banky
- Archiv Moravské galerie v Brně
- Archiv Univerzity Hradec Králové
- Archiv Univerzity Palackého v Olomouci
- Archiv Slezské univerzity v Opavě
- Archiv Vysoké školy báňské – Technické univerzity Ostrava
- Archiv Národního bezpečnostního úřadu
- Archiv Mendelovy univerzity v Brně
- Archiv Veterinární a farmaceutické univerzity v Brně
- Archiv Akademie výtvarných umění

# Bezpečnostní archivy

- Archiv Národního bezpečnostního úřadu
- Archiv Úřadu pro zahraniční styky a informace
- Archiv Bezpečnostní informační služby
- Archiv Vojenského zpravodajství
- Archiv Policie České republiky
- Archiv Ministerstva vnitra České republiky

# Archivy územních samosprávných celků

- Archiv hlavního města Prahy
- Archiv města Brna
- Archiv města Ostravy
- Archiv města Plzně
- Archiv města Ústí nad Labem

# Soukromé archivy

- Všeodborový archiv ČMKOS
- Archiv Židovského muzea v Praze
- Archiv České strany sociálně demokratické
- Archiv Centra hasičského hnutí, Přebyslav
- Archiv ArcelorMittal Ostrava, a. s.
- Archiv OKD, a. s.
- Archiv společnosti Sokolovská uhelná
- Archiv společnosti Škoda Auto
- Archiv Vítkovice, a. s.
- Ústřední archiv společnosti Plzeňský Prazdroj, a. s.
- Archiv Biskupství brněnského



# Archivní správa

- řídí výkon státní správy v oblasti archivnictví a výkon spisové služby, pro niž vykonává funkci správního úřadu
- zpracovává koncepci rozvoje archivnictví
- přezkoumává rozhodnutí NA a SOA vydaná těmito archivy ve správním řízení
- řídí odbornou činnost NA a SOA a ukládá jim odborné archivní úkoly; ostatní archivy metodicky usměrňuje v jejich činnosti
- rozhoduje o akreditaci archivů

# Archivní správa

- zajišťuje ochranu NAD včetně AKP a NKP
- povoluje vývoz archiválií z území ČR
- rozhoduje o přehodnocení významu archiválií a jejich vyřazení z NAD
- zajišťuje mezinárodní spolupráci na úseku archivnictví, organizuje výzkum pramenů k českým dějinám v zahraničí
- zastupuje ČR v mezinárodních archivních orgánech a organizacích
- vede evidenci archivů, muzeí, knihoven, galerií, památníků, vědeckých ústavů a vysokých škol, v nichž jsou uloženy archiválie, a evidenci správních archivů

# Archivní správa

- rozhoduje v dalších věcech na úseku archivnictví a výkonu spisové služby
- vydává publikace s archivní tematikou a
  - dvě vědecká archivní periodika od roku 1951
    - Archivní časopis (AČ) – 4 x ročně
      - platforma pro seznámení se s děním v archivnictví u nás i v zahraničí, s novinkami v odborné literatuře a novými poznatky
    - Sborník archivních prací (SAP) – 2 x ročně
      - zásadní teoretické studie našich i zahraničních archivářů, rozsáhlejší pramenné studie
- rozhoduje o příslušnosti nakládat s archiváliemi, o navrácení archiválií oprávněným osobám

# Archivní správa

- rozhoduje o žádostech jednotlivých žadatelů o státní příspěvek nebo úhradu nezbytných nákladů na péči o archiválie
- vykonává státní správu a plní úkoly na úseku archivnictví a spisové služby v organizační složce ministerstvo
- provozuje podatelnu ministerstva a pracoviště pro příjem a odesílání datových zpráv (tzv. elektronická podatelna)
- zajišťuje činnost Vědecké archivní rady jako poradního orgánu MV pro odborné a vědecké otázky archivnictví a výkonu spisové služby

# Archivní správa

- sídlo: Ministerstvo vnitra, Milady Horákové 133, Praha 6
- 1. Oddělení řízení, metodiky a kontroly archivů a spisové služby
- 2. Oddělení řízení, metodiky a kontroly spisové služby ministerstva
- 3. Oddělení ekonomicko právní, správního archivu a bezpečnostního archivu ministerstva
  - součástí Správní a bezpečnostní archiv MV ČR, sídlo Kamýk nad Vltavou

# Národní archiv



Milady Horákové 133  
Praha 6 – Dejvice

[www.nacr.cz](http://www.nacr.cz)

Archivní 4  
Praha 4 – Chodovec



Spravuje celkem  
**1 950** archivních souborů  
o celkové metráži  
**126 766,09** bm  
**3 424 739** MB archiválií v  
digitální podobě

# NÁRODNÍ ARCHIV



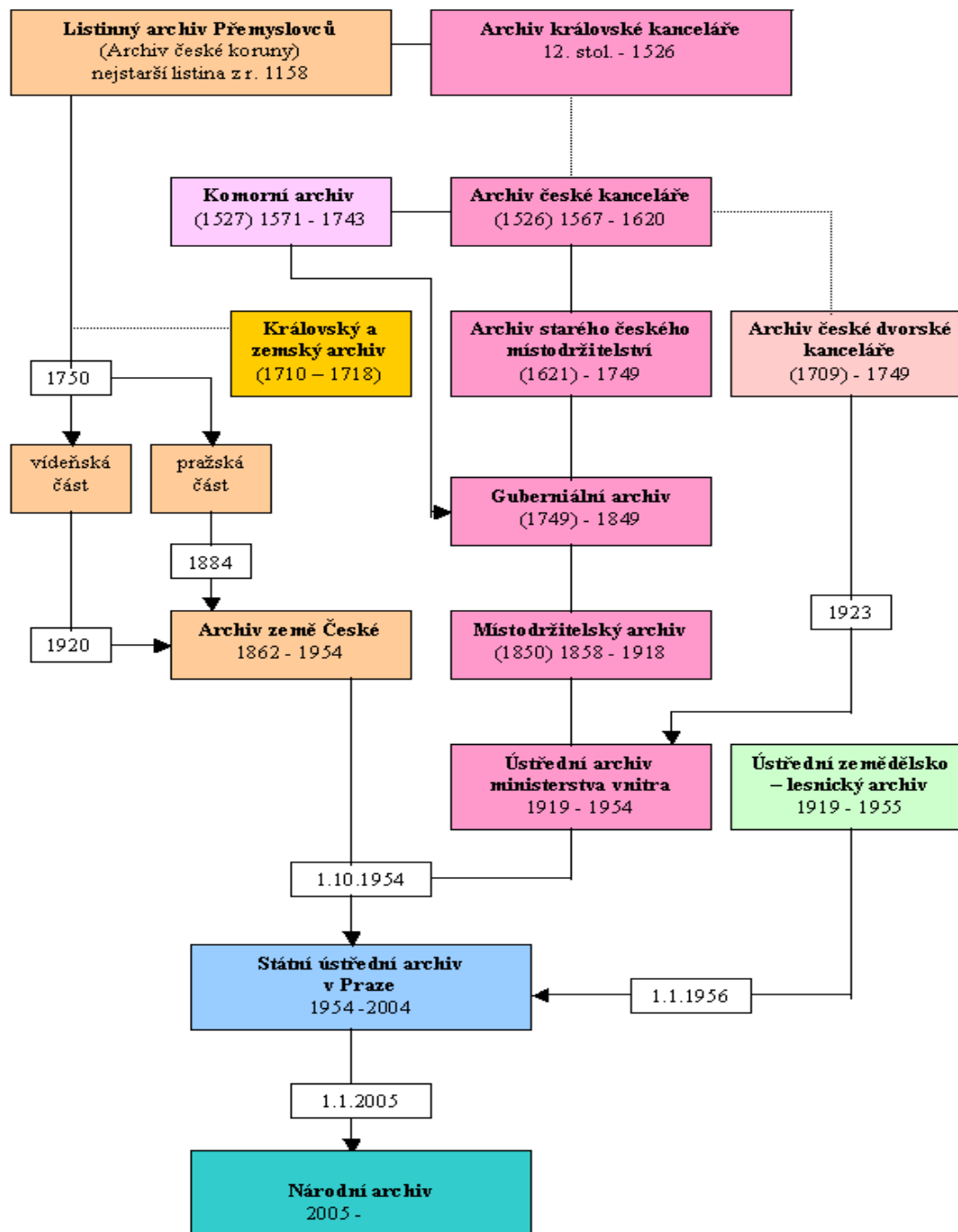
- je správním úřadem
- je ústředním archivem státu
- je řízen přímo ministerstvem vnitra
- je organizační složkou státu
- jeho sídlem je Praha
- v jeho čele stojí ředitel, jehož výběr, jmenování a odvolání se řídí dle zákona o státní službě (č. 234/2014 Sb.)

# Historie archivu

- počátky sahají do 12. století
- vývoj probíhal do roku 1954 ve dvou liniích:
  - Archiv České koruny
    - původně listinný archiv panovnického rodu Přemyslovců
      - nejstarší dochovaná listina z roku 1158
    - od roku 1920 Archiv země České
  - ústřední správní instituce
    - od české královské kanceláře ve 12. století
      - vlastní archiv, původně stará registratura je doložen k roku 1567
      - název archivu vždy odpovídal názvu příslušné vrcholné instituce, která archiv spravovala
    - do roku 1919, kdy vznikl Ústřední archiv ministerstva vnitra
- v roce 1954 se obě linie spojily
  - ➡ Státní ústřední archiv v Praze
    - v roce 1956 do něj přibyla agenda Ústředního zemědělsko-lesnického archivu
- od roku 2005 Národní archiv



Schéma vývoje ústředního archivu českého státu




# Krypta pod kostelem sv. Mikuláše na Malé straně

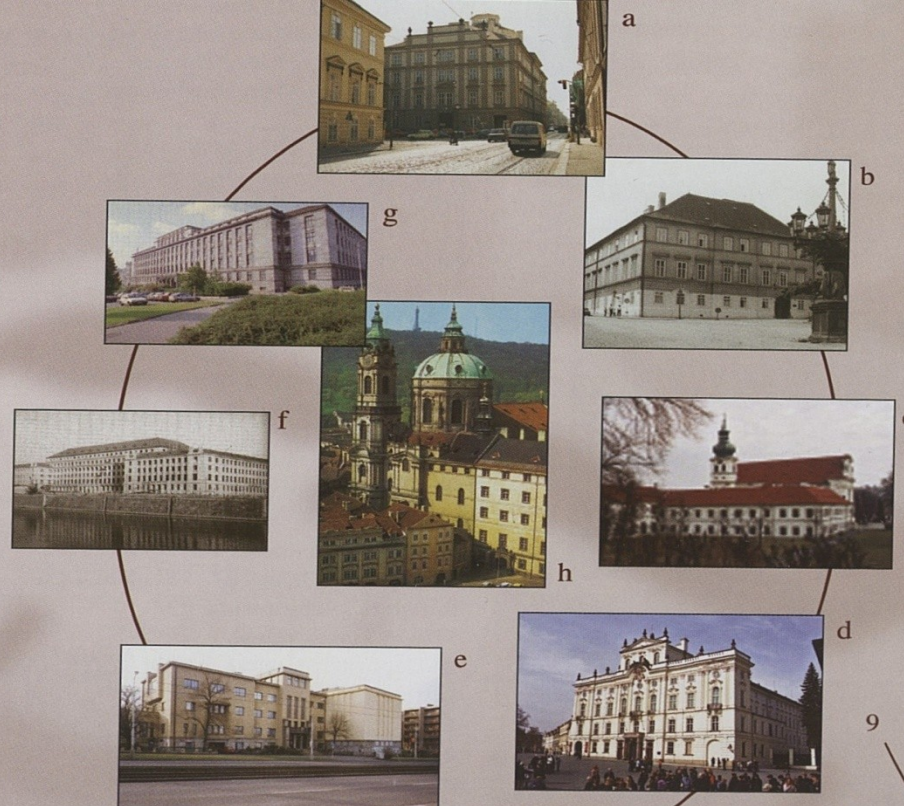


## Depozitáře a pořádací místnosti



# Historické depozitáře NA

- 
- pracovní podmínky byly až do výstavby nové budovy složité
    - prašnost, vlhkost, nevytápěné místnosti, fyzicky namáhavá činnost, častá stěhování, nízké příjmy (v roce 1962 to bylo 900–2400 Kč hrubého)
  - v roce 1991
    - SÚAR dislokován v 19 objektech z nichž 11 bylo v Praze a 8 mimo Prahu, většina z nich pronajatých, situace neúnosná



**PRAHA**

- a) **Karmelitská č. 2** (1954–2001)
- b) **Loretánská č. 6** (1954–1998)
- c) **Břevnovský klášter** (1954–1992)
- d) **Arcibiskupský palác** (1959–1995)
- e) **Milady Horákové č. 133** (1954–dosud)
- f) **Nábřeží L. Svobody** (1990–1995)
- g) **Těšnov č. 17** (1956–1996)
- h) **Krypta pod kostelem sv. Mikuláše na Malé Straně** (1954–1997)
- i) **Karmelitská č. 18** (1954–1961)
- j) **Ruzyně** (1975–1990)
- k) **Zličín** (1992–1996)
- l) **Vysočany** (1992–1995)
- m) **Loosova vila** (1990–1991)
- n) **Dittrichova č. 11** (1990–1992)



- 1. **Adršpach** (1974–1996)
- 2. **Broumov** (1976–1992)
- 3. **Jindice, zámek** (1966–1985)
- 4. **Jindice, škola** (1985–1992)
- 5. **Sázava** (1956–1967)
- 6. **Kamýk nad Vltavou** (1991–dosud)
- 7. **Mníšek pod Brdy** (1954–1996)
- 8. **Rakovník** (1957–1995)
- 9. **Terezín** (1955–199?)
- 10. **Mladá Boleslav** (1964–1995)

# NOVÁ BUDOVA

- 70. léta 20. století – úvahy o vybudování Ústředního archivního areálu v Praze
- 20. 10. 1992 – položen základní kámen stavby SÚAR v Praze 4 na Chodovci
- 1995 – dokončeny a otevřeny dva depotní bloky
- 16. 1. 1995 – zahájen provoz unikátních desinfekčních komor sloužících ke sterilizaci archiválií napadených plísněmi
- 1997 – dokončen 3. depotní blok
- 2001 – dokončena stavba provozně technického objektu



# Činnosti archivu

- **kontroluje výkon spisové služby, provádí výběr archiválií ve skartačním řízení a mimo skartační řízení a poskytuje vlastníkům archiválií odborné, informační a poradenské služby, dále se zabývá přejímáním archiválií aj.:**
  - u organizačních složek státu s celostátní působností, u jejich správních archivů, u jimi zřízených státních příspěvkových organizací a u právnických osob zřízených zákonem s celostátní působností s výjimkou těch, které si zřídily specializované nebo bezpečnostní archivy
  - provádí výběr archiválií ve skartačním řízení a mimo skartační řízení u původců, u kterých kontroluje výkon spisové služby
  - provádí výběr archiválií mimo skartační řízení u vrcholných a obdobných orgánů politických stran, politických hnutí, občanských sdružení, odborových organizací, organizací zaměstnavatelů, profesních komor, církví a náboženských společností, nadací a nadačních fondů, obecně prospěšných společností a vybraných fyzických osob
  - provádí výběr archiválií mimo skartační řízení u dokumentů nabídnutých České republice darem nebo ke koupi a u dokumentů nalezených nebo u dokumentů vlastníků, kteří o to požádají

# Činnosti archivu

- **přejímá k trvalému nebo časově vymezenému uložení za předem dohodnutých podmínek archiválie vzniklé z činnosti:**
  - vrcholných orgánů českého státu
  - státních a samosprávných orgánů a organizací pro zemi Českou v minulosti
  - vrcholných orgánů politických stran, politických hnutí a občanských sdružení především s celostátní působností, i některých církevních institucí
  - vybraných fyzických osob a rodin (osobní fondy)
  - nadací a nadačních fondů a obecně prospěšných společností aj.

# Činnosti archivu

- **odborně spravuje uložené archiválie, jejich evidence, třídění, pořádání a zpřístupňování těchto původců:**
  - v současné době existujících, u nichž NA kontroluje výkon spisové služby a provádí výběr archiválií
  - starších ústředních úřadů státní správy (včetně justice) a samosprávy s působností celostátní, pro země Koruny české, jakož i pro zemi Českou a jejich zařízení
  - vrcholných orgánů politických stran, spolků, veřejnoprávních korporací a jiných sdružení občanů, nadací především s celostátní působností, jakož i některých církevních institucí
  - některých hospodářských organizací a podniků akciových, družstevních a národních s celostátním významem
  - vybraných fyzických osob a rodin (osobní fondy a rodinné archivy)



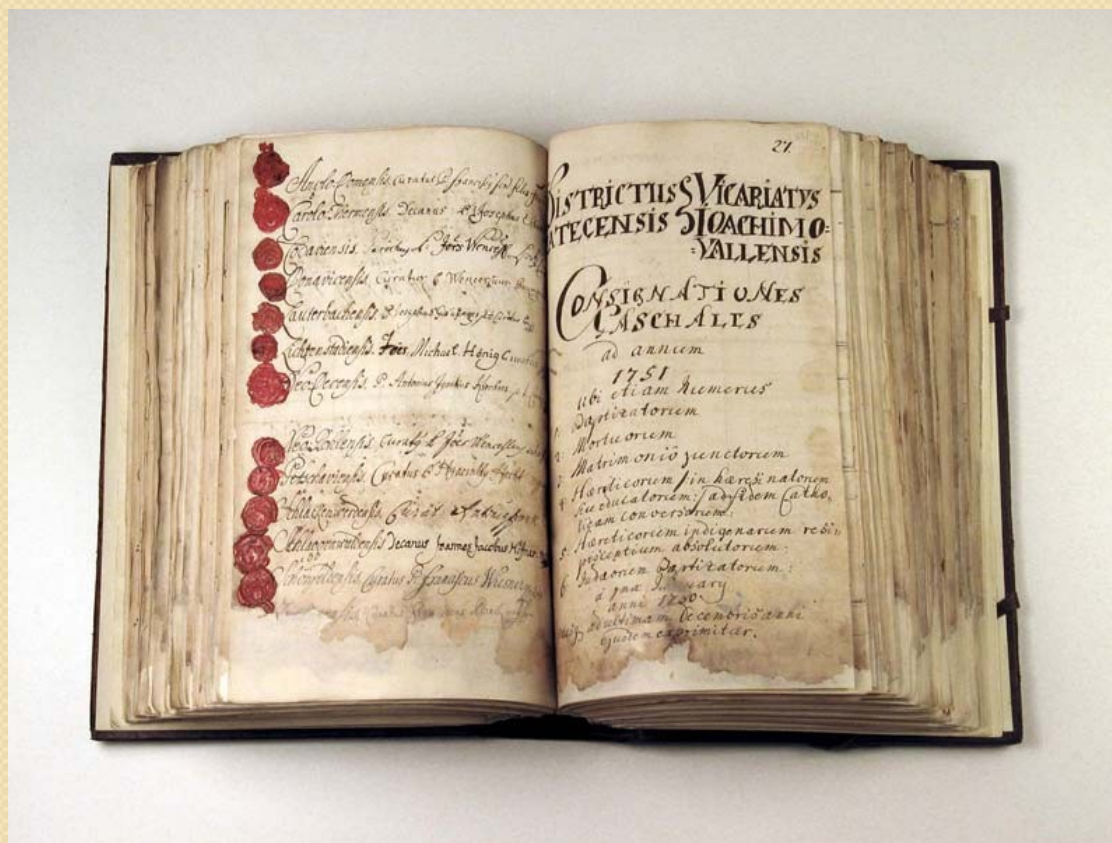
# UMOŽŇUJE VYUŽÍVÁNÍ ULOŽENÝCH ARCHIVNÍCH FONDŮ A SBÍREK VEŘEJNOSTÍ I ORGÁNY VEŘEJNÉ SPRÁVY

- přímo, studiem v badatelnách
- nepřímo, na základě písemné žádosti
- další způsoby využívání archiválií: výstavy, exkurze, vědecká a pedagogická činnost



# ZAJIŠŤUJE OPTIMÁLNI FYZICKÝ STAV ARCHIVÁLIÍ

- jejich vhodným uložením v depozitářích
- restaurováním a konzervací poškozených archiválií
- zhotovováním bezpečnostních a badatelských reprodukcí



**SPRAVUJE A UMOŽŇUJE ŠIROKÉ ODBORNÉ VEŘEJNOSTI  
VYUŽÍVÁNÍ BOHATÉHO FONDU KNIHOVNY S VÍCE NEŽ  
500 TISÍCI SVAZKY**



# Organizační členění a fondy

- 1. oddělení
  - **Oddělení fondů samosprávy a státní správy do roku 1848 a církevních institucí**
    - **fondy z oblasti politické, finanční, soudní a církevní správy a zemské samosprávy za feudalismu, vzniklé s činností ústředních úřadů, orgánů a institucí zemí Koruny české a Českého království od 12. století do poloviny 19. století**
      - Archiv České koruny (NKP) – archiv českého panovníka a českých stavů
      - Staré české místodržitelství
      - České gubernium
      - Berní rula, Tereziánský, Josefský a Stablní katastr
      - Archiv map katastrálních
      - Desky zemské (KP)
      - Archiv pražského arcibiskupství
      - Archiv českých stavů

## Desky zemské



## Indikační skica



# Archiválie uložené v 1. oddělení



# Organizační členění a fondy

- 2. oddělení
  - **Oddělení fondů samosprávy a státní správy z let 1848–1918**
    - **fondy státní správy a zemské samosprávy z let 1848–1918, jde o větší fondy, uzavřené a archivně zpracované, z různými systémy spisové manipulace, často překračující časové vymezení**
      - Prezídium ministerské rady – Vídeň
      - písemnosti ministerstev
      - České místodržitelství v Praze
      - Policejní ředitelství Praha I.
      - Zemský výbor
      - Báňské hejtmanství Praha
      - fondy zemědělsko-lesnické, písemnosti dvorských úřadů, získané při archivní rozluce

# Organizační členění a fondy

- 3. oddělení
  - **Oddělení státní správy z let 1918–1945**
    - fondy vzniklé z činnosti ústředních úřadů státní a zemské správy z období Československé republiky, protektorátu Čechy a Morava, fondy německých okupačních úřadů a čs. exilových státních orgánů v zahraničí z let 1939–1945
- 4. oddělení
  - **Oddělení fondů státní správy z let 1945–1992**
    - fondy unitárních ústředních úřadů státní správy z let 1945–1968 a českých a federálních ústředních úřadů z let 1969–1992



# Sčítání lidu z roku 1930

1. strana.  
Seite.

Československá republika - Českoslovakische Republik.

Sčítací arch

Soudu okres *Lišov*  
Okres *Rožmitál*  
Obec *Rožmitál*

Číslo domovní (postupně)  
Haus-Nummer *369*

Místní úředník (číslo)  
Ortschef (Posten-Nr.) *Lišovice Janoušek*

Číslo domovní (postupně)  
Haus-Nummer *369*

Sčítání lidu 1930. - Volkszählung 1930.

U všech lidí a u všech domů musí být vyplněn tento sčítací arch.

Alle Personen und alle Häuser müssen diesen Zählbogen ausgefüllt sein.

Číslo bytu  
Wohnungsnummer

## Sčítací arch

## Zählbogen

**A. Osoby v bytě přítomné v noci z 1. na 2. prosince 1930 (viz Poučení a návody).**

Číslo bytu Fort-fühende Zahl	Příjmení (slovo rodinné) Zuname (Familienname)	Jméno (strana muž rodná) Vorname (Frauenname)	Pohlaví pohlaví Geschlecht	Den, měsíc a rok narození Tag, Monat und Jahr der Geburt	Rodinný stav (slovo rodné) Familienstand	U žen, které jsou nebo byly porozeny Bei Frauen die verheiratet sind oder waren.	Místní úředník (číslo) Ortschef (Posten-Nr.)	Číslo bytu Wohnungsnummer	Číslo domovní (postupně) Haus-Nummer
1	Šupálek	Jan	muž	1888	a		1	1	1
2	Šupálek	Anna	žena	1893	o	6	1	2	1
3	Šupálek	Marie	žena	1898	a		1	3	1
4	Šupálek	Marie	žena	1900	a		1	4	1
5	Šupálek	Anna	žena	1900	a		1	5	1
6	Šupálek	Marie	žena	1900	a		1	6	1
7	Šupálek	Karel	muž	1900	a		1	7	1
8	Šupálek	Marie	žena	1908	a	1	1	8	1
9	Šupálek	Marie	žena	1908	a		1	9	1

**A. Personen, die in der Nacht vom 1. auf den 2. Dezember 1930 in der Wohnung anwesend sind (siehe Belehrung u. Anleitung).**

Číslo bytu Fort-fühende Zahl	Příjmení (slovo rodinné) Zuname (Familienname)	Jméno (strana muž rodná) Vorname (Frauenname)	Pohlaví pohlaví Geschlecht	Den, měsíc a rok narození Tag, Monat und Jahr der Geburt	Rodinný stav (slovo rodné) Familienstand	U žen, které jsou nebo byly porozeny Bei Frauen die verheiratet sind oder waren.	Místní úředník (číslo) Ortschef (Posten-Nr.)	Číslo bytu Wohnungsnummer	Číslo domovní (postupně) Haus-Nummer
1	Šupálek	Jan	muž	1888	a		1	1	1
2	Šupálek	Anna	žena	1893	o	6	1	2	1
3	Šupálek	Marie	žena	1898	a		1	3	1
4	Šupálek	Marie	žena	1900	a		1	4	1
5	Šupálek	Anna	žena	1900	a		1	5	1
6	Šupálek	Marie	žena	1900	a		1	6	1
7	Šupálek	Karel	muž	1900	a		1	7	1
8	Šupálek	Marie	žena	1908	a	1	1	8	1
9	Šupálek	Marie	žena	1908	a		1	9	1

Tiskopis 1. listu obce - Nachdruck.

Pokračuje na druhé straně - Fortsetzen auf der zweiten Seite!

# Organizační členění a fondy

- **5. oddělení**

- **Oddělení kontroly výkonu spisové služby, fondů státní správy po roce 1992 a elektronických dokumentů**

- Archivní registratura
- Ústřední zemědělsko-lesnický archiv

- **6. oddělení**

- **Oddělení fondů nestátní provenience a archivních sbírek**

- **spolupracuje se soukromoprávními původci a s vlastníky archiválií**
  - osobní fondy, rodinné fondy
  - Archiv Národního divadla
  - fondy spolků, zájmových uskupení, svazů a občanských sdružení

# Organizační členění a fondy

- 8. oddělení
  - **Oddělení foto-, fono-, kinodokumentů a služeb veřejnosti**
    - **péče o fotografické, zvukové a kinematografické archiválie**
      - František Drtikol
      - Československá tisková kancelář
      - Krátký film, Praha
      - Sbírka gramofonových desek
    - **organizuje vlastní spisovou službu archivu**
      - vede evidenci došlých i vlastních spisů archivu
      - vyřizuje agendu zahraničních rešerší a zahraničních služebních cest
      - Úsek redakce a tisku zajišťuje vydávání publikací NA
      - zajišťuje veškeré fotografické práce
      - garantem odborných a společenských akcí
      - zabezpečuje provoz badatelen a zajišťuje badatelský poradenský servis

# Organizační členění a fondy

- 9. oddělení
  - Knihovna
- 10. oddělení
  - **Oddělení péče o fyzický stav archiválií**
    - vlastní konzervování a restaurování archivních dokumentů, řešení výzkumných úkolů
- 11. oddělení
  - **Ekonomicko-provozní oddělení**
    - zabezpečuje provoz NA po hospodářské stránce, správu budov, správu sítě a výpočetní techniky
- Útvar ředitelky

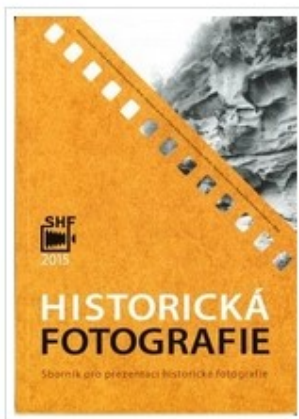
# Publikační činnost archivu

- zpřístupňování historických pramenů širší veřejnosti
  - ediční řady
    - Monumenta Vaticana, Sněmy české 1605–1620, Berní rula, Soupis poddaných podle víry z roku 1651
  - edice faksimilií
    - Archiv České koruny – vydáno cca 2000 listin z let 1158–1526
    - *Zásady vydávání novověkých historických pramenů z období od počátku 16. století do současnosti. Příprava vědeckých edic dokumentů ze 16.–20. století pro potřeby historiografie*
- Průvodce po archivu
  - základní zdroj informací o fondech a sbírkách českých archivů
  - v 50. letech vydávaný AS MV ČR
    - v roce 1952 Průvodce po Ústředním archivu MV v Praze (1. díl)
    - v roce 1955 vyšel Průvodce po SÚAR (2. díl)
    - v 80. letech a koncem 90. let 20. století vyšel nový Průvodce ve dvou dílech (6 svazků)

# Publikační činnost archivu

- **Bibliografie českého archivnictví**
  - 1. svazek (1957–1966) vyšel v roce 1970
  - 2. svazek (1967–1976) vyšel v roce 1990
  - Informativní přehled – výběrová bibliografie archivnictví a PVH, vychází od roku 1990, oborová bibliografie vycházející 2x ročně
- **Periodika**
  - **Paginae historiae**
    - Sborník vychází od roku 1992
  - **Historická fotografie**
    - Prezentace historické fotografie ve fondech a sbírkách paměťových institucí, vychází od roku 2011, 1 x ročně

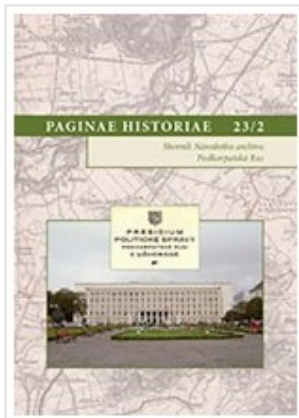
## Historická fotografie 2015



Čtrnáctý ročník recenzovaného sborníku *Historická fotografie* vychází v barevném provedení a dává tak vyniknout snímkům letos převážně cestovatelsky zaměřeným. K těm nejzajímavějším příspěvkům patří: představení fotografického archivu archeologa a historika umění Lumíra Jisla, obsahující unikátní snímky z jeho cest po Mongolsku a Číně; informace o výrobě skleněných diapositivů, které doprovázely přednášky cestovatele a spisovatele Archibalda Václava Nováka, a zároveň popis jeho fotografické pozůstalosti uložené v Náprstkově muzeu; příběh vzniku exlibris Jindřicha Imlaufa z dílny Josefa Váchala; prezentace mimopražských snímků fotoamatéra Přemysla Koblíce a fotografie zobrazující Leoše Janáčka, dochované ve skladatelově archivu. V neposlední řadě představuje čtenářům jednu z prvních historických fotografických technik – kyanotypii, a to včetně praktického návodu na její přípravu. Uzávěrka příštího čísla je 15. dubna 2016.

Cena 290 Kč

## Paginae historiae 23/2, 2015



Číslo 2 je monograficky zaměřeno na problematiku Podkarpatské Rusi. Obsahuje celkem 14 studií domácích i zahraničních odborníků. Jednotlivé studie jsou zpracovány na základě dosud často ještě nevyužitých pramenů a ve svém komplexu tvoří významný příspěvek k bádání o dějinách Zakarpatské Ukrajiny. Jednotlivé studie jsou věnovány problematice školství (Julia Delibaltová), působení KSČ na Podkarpatské Rusi (David Hubený), postavení úředníků (David Hubený), vlajce Podkarpatské Rusi (Roman Klimeš), velkostatkům uherské šlechty na tomto území (Pavel Koblasa), Národní rady Zakarpatské Ukrajiny (Stanislav Konečný), stanovení hranice ČSR po roce 1918 v této oblasti (Jan Krlín), postavení Rusínů ve vojenských jednotkách ve Francii v letech 1939–1940 (Zdenko Maršálek), pohraničnímu styku v letech 1919–1945 (Jan Rychlík), dopisovatelům Lidových novin z tohoto regionu (Daniel Řehák), osobnosti Jaromíra Nečase (Michael Švec), vztahu Slovenska a Podkarpatské Rusi v letech 1918–1930 (Peter Švorc), ukrajinské emigraci na Podkarpatské Rusi (Miroslav Tomek) a obsazení Podkarpatské Rusi Maďarskem v roce 1939 (Andrej Tóth).

Cena 455 Kč

# Publikační činnost archivu

- Neperiodické publikace
  - **Retroinformace** (vychází od roku 1987) – zahrnují informace k aktuálně využívaným fondům
  - **Archivní teorie, metodika a praxe** – sešity věnované různým aspektům archivářské práce (vychází od roku 1984)
  - **Zpravodaje**
  - **Výroční zprávy**
  - katalogy výstav
  - publikace k dějinám archivu
  - lexikony
    - Biografický slovník archivářů českých zemí
  - jubilejní sborníky



# Internetové stránky

- 1992 – připojení Československa (akademické sítě CESNET) ke světové internetové síti
- 1997 – první text o českém archivnictví (Jana Konvičná: Od řeckého archeia k českému SÚA. Internetový časopis „internet4U“)
- 1996 – jednání o vzniku internetových stránek SÚAR
  - verze stránek archivu pod stránkami MVČR
  - tvorbou pověřeno odd. informatiky SÚAR
  - stránky spuštěny v únoru 1999
    - zpočátku základní informace, dnes zveřejněné archivní pomůcky, digitalizované fondy apod.



Národní archiv



úvod | kontakty | mapa webu

VYHLEDÁVÁNÍ

» hledat

powered by [Google](#)

- O nás
- Pro veřejnost
- Fondy a pomůcky
- Knihovna
- Publikace
- Výstavy a akce
- Výzkum
- Archiv zpráv
- Předarchivní péče

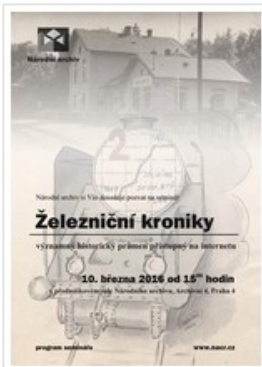
### Rychlá navigace

- » Kde nás najdete
- » Organizace archivu
- » Kontakty
- » Průvodce po činnostech archivu
- » Průvodce pro veřejnost
- » Průvodce po fondech
- » Digitální badatelna
- » O knihovně
- » Provoz studoven
- » Úřední deska
- » Volná místa
- » Podatelna Národního archivu
- » Veřejné zakázky
- » Profil zadavatele
- » Návštěvní kniha
- » Webové stránky Národního digitálního archivu

Služební e-mail  
(certifikát pro stažení)  
Intranetový portál NA

### Aktuálně

#### Železniční kroniky na internetu - pozvánka na prezentaci a seminář



Národní archiv spravuje opisy pamětních knih železničních stanic a služeben autobusové dopravy z českých zemí a Podkarpatské Rusi, které budou nyní v celém rozsahu přístupné na internetu. Při této příležitosti se uskuteční 10. března 2016 od 15 hodin seminář věnovaný tomuto fenoménu a prezentace digitalizovaných kronik

[Pozvánka »](#)

#### Národní archiv a materiál eJustice

Národní archiv se ve spolupráci s Ministerstvem vnitra několikrát během podzimu roku 2015 vyjádřil k důležitým otázkám resortní strategie pro rozvoj eJustice. Ministerstvo spravedlnosti bez ohledu na tato vyjádření předložilo [materiál](#) k projednání do vlády.

[Více »](#)

### DALŠÍ ZPRÁVY Z NÁRODNÍHO ARCHIVU

#### Paginae historiae 23/2015

Národní archiv ohlašuje vydání dvou čísel svého časopisu Paginae historiae. Stejně jako v minulých letech je jedno z čísel polytematické, druhé číslo monografické. Číslo 1 obsahuje celkem 6 studií a 2 materiálové texty, dále zprávu o činnosti Národního archivu v roce 2014, zprávy o některých dalších aktuálních akcí a zprávy o literatuře. Číslo 2 je monograficky zaměřeno na problematiku Podkarpatské Rusi. Obsahuje celkem 14 studií domácích i zahraničních odborníků.

[Více »](#)

#### K dějinám Židů v českých zemích

Sborník článků a přednášek z let 1992–2014 zahrnuje příspěvky k dějinám židovských obcí, demografické sondy, rekonstrukce rodin i osudy jednotlivců v dlouhém časovém úseku 17. – 20. století, které až na výjimky vycházejí ze studia archivních pramenů, upozorňují na další možnosti jejich využití nebo tyto prameny popisují či přímo zpřístupňují formou edice.

[Více »](#)

#### Obeznaný zootechnik s historickým nadhledem

Edice souboru částečně dosud nepublikovaných studií významného zemědělského odborníka prof. dr. ing. Josefa Šmerhy, DrSc. (1912–1986), pracovníka Výzkumného ústavu živočišné výroby v Praze-Uhřetěvsi a profesora Vysoké školy zemědělské v Praze, zaměřených na dějiny chovu hospodářských zvířat. Svazek navazuje na volnou řadu publikací věnovaných významným odborníkům v oblasti dějin zemědělství. Úvodní studie přináší vědeckou biografii Josefa Šmerhy.

# Použité zdroje

- Zákon č. 499/2004 Sb., o archivnictví a spisové službě
- <http://www.mvcr.cz/clanek/odbor-archivni-spravy-a-spisove-sluzby.aspx>
- *Aby na nic a na nikoho nebylo zapomenuto. K jubileu ústředního archivu českého státu 1954–2004.* Praha 2004.
- [www.nacr.cz](http://www.nacr.cz)