

# Návrh výzkumu II

---

Výzkumné designy, výběr vzorku,  
kvalita v kvalitativním výzkumu

# **Feedback na úkoly**

# Kvalitní návrh výzkumu

- Vysoká kompatibilita účelu výzkumu, teorie, výzkumných otázek...

→ Jak se to pozná?

- Výzkumné otázky nemají vztah k účelu studie - ŠPATNĚ
- Výzkumné otázky nejsou propojené s teorií - ŠPATNĚ

V obou případech je nutné změnit VO nebo upravit účel studie či doplnit teoretický základ

# Kdo je váš čtenář?

- Kolegové z akademické sféry: akademici a studenti
- Rozhodovatelé
- Praktici (z knihoven, informačních institucí)
- Obecná veřejnost

Z aspektů, podle kterých si lidé utváří představu o prestiži daného povolání, je v případě výzkumu týkajícího se knihovníků vhodné zaměřit se zejména na tyto:

- Množství formálních a vědeckých znalostí vyžadovaných pro výkon dané profese.
- Duševní náročnost vykonávané profese.
- Nadání a schopnosti vyžadované pro výkon daného povolání.
- Důležitost pro společnost, tj. hodnota, která je vytvářena prací na dané pozici.
- Praktická potřebnost profese.
- Respekt spojený s výkonem daného povolání.
- Rozhodovací pravomoci pracovníka a zdroje, které má k pro svou práci k dispozici.

Tyto okruhy byly vybrány z charakteristik, které jsou pro převážnou část společnosti relevantní při posuzování prestiže různých profesí podle Centra pro výzkum veřejného mínění Sociologického ústavu AV ČR a článku Occupational Prestige Sharry Thompsonové. Prestiž profese bývá hodnocena společností také podle finančních příjmů těch, kteří ji zastávají. Protože se budeme se svými dotazy obracet na neknihovníky, kteří pravděpodobně neznají platové ohodnocení knihovníků, ponecháme toto téma poněkud stranou. Stálo by ovšem za úvahu zařadit do výzkumu i otázky na to, jakou má veřejnost o platech knihovníků obecnou představu.

### **Jaký je výzkumný problém?**

Vysokoškolský obor informační studia a knihovnictví na Masarykově univerzitě se mimo jiné věnuje přípravě svých studentů na výkon knihovnického povolání. V české společnosti se můžeme setkat s rozšířeným názorem, že profese knihovníků není dosti ceněna a považována za prestižní. Lidé si pod pojmy knihovnice či knihovna představují postarší dámy oprašující regály a zkostnatělé instituce nevyhovující nárokům dnešní doby. To vše i přesto, že se v poslední době řada knihoven snaží o nápravu tohoto negativního mínění a usiluje o modernizaci, aplikování poznatků designu služeb, přilákání nových návštěvníků a celkově o zlepšení svého obrazu na veřejnosti. Otázkou je, zdali na knihovny a na její zaměstnance pohlíží stejně i studenti, kteří by v budoucnu měli právě v těchto institucích působit.

- Jakým způsobem je respondenty vnímána a vykreslována prestiž?
- Jaká je podle nich hlavní role knihovníka?
- jakým způsobem je vnímána profese knihovníka v porovnání s jinými profesemi?
- Které aspekty práce knihovníka jsou brány jako zvyšující prestiž a které jako snižující prestiž?
  - Jaké je vnímání prestiže knihovníka s ohledem na délku studia?
  - Existuje souvislost mezi četností návštěv knihovny a pocitu prestiže knihovníka?
  - Jsou zde jiné souvislosti s pocitem prestiže a osobou studenta, ať již vysledované, nebo navržené studentem? (věk, dosavadní vzdělání, osobní vazby na knihovnu, atd.)

V našem výzkumu se budeme zabývat **pravdivostí knihovnických klišé a stereotypů**. Na základě analýzy odborných textů věnujících se tomuto tématu vybereme několik nejčastěji se objevujících klišé o knihovnicích, které se následně pokusíme potvrdit či vyvrátit za pomoci rozhovorů s profesionálními knihovniky.

většinou pouhým výčtem a chybí tak názory ze strany knihovníků. Cílem tohoto výzkumu tedy nebude boj proti těmto stereotypním klišé, nýbrž nastínění názoru samotných knihovníků na tuto problematiku.

- Ztotožňujete se s výrokem, že image knihovníka/knihovnice je „fádni“?
- Co všechno je podle Vás povinností knihovníka/knihovnice?



Důležité jsou pro tento výzkum také **role** knihovníků, tedy co vše je náplní jejich práce a zda by uvítali být v pozici tradiční role, tedy knihovníka, který například pouze sedí za pultem a půjčuje knížky, nebo by byli ochotni za stejné finanční ohodnocení dělat velké množství práce navíc – co se například týče e-knihovníka, komunitního centra nebo referenčního knihovníka.

Cílem výzkumu je zjistit, zda jsou rozdíly mezi tradičním a modernějším pojetím knihovnické práce opravdu tak velký, jak se domníváme, jak se dá změnit pohled na knihovníky a jak celkově podpořit spokojenost zaměstnanců knihoven.

### 3. Jaké jsou výzkumné otázky?

#### **Úvodní otázky:**

#### 1. Jaký přesně studujete obor?

- z toho vyvodíme, zda je humanitní či nehumanitní (pokud to už předem nevíme)
- stejně dle osobního setkání vyvodíme, zda-li je to muž či žena

#### 2. V jakém semestru, kterého ročníku jste?

#### **Váš vztah ke knihovně:**

#### 3. Chodíte do knihovny?

- ideálně zjistit předem, aby odpověď byla „ano“

#### 4. Do které/kterých knihoven chodíte? Vyjmenujte je.

- zjistíme typ knihovny/knihoven

#### 5. Jak často tyto knihovny navštěvujete?

#### 6. Za jakým účelem/ účely do knihovny jdete?

##### 6.1 Je jich více a liší se někdy?

##### 6.2 Kdy nejčastěji chodíte do knihovny?

# Výzkumné designy

# Case study

## Případová studie

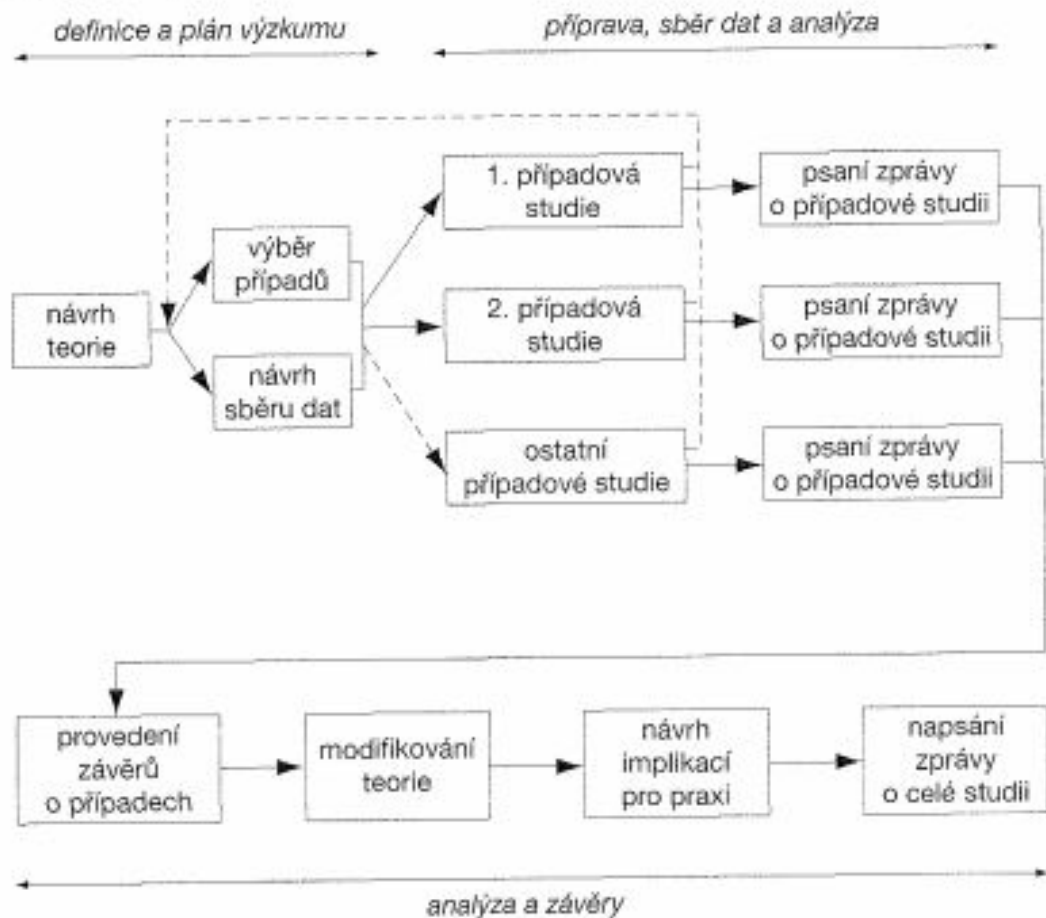
- N=1
- Intenzivní studium jednoho nebo malého počtu případů
- Úsilí o porozumění sociálnímu objektu v jeho jedinečnosti a komplexitě
- Osobní případová studie
- **Studie komunity**
- **Studie sociální skupiny**
- **Studie organizace/instituce**
- **Studie události/vztahů...**

# Case study

- Více zdrojů dat - většinou kvalitativní i kvantitativní povahy
- Sběr dat a jejich analýzu usměrňuje studium předchozích teoretických tvrzení
- Případová studie není použití jedné metody
- Může být podle účelu:
  - Deskriptivní
  - Explanatorní
  - Evaluační

# Case study

Obr. 4.1 Schéma návrhu teorie pomocí mnohopřípadové studie (Yin 1994, s. 51)



# Case study

Posuzování kvality případové studie:

- Významnost (objedvnost, význam pro teorii)
- Úplnost (vyčerpání problematiky)
- Alternativní pohledy (diskuze různých pohledů, řešení, anticipace pohledů na problém...)
- Dostatek dat (validita dat, hodnověrnost, neopomenutí zdrojů dat...)
- Kvalita a čtivost výzkumné zprávy

# Etnografický výzkum

- Holistický obraz
- Dokumentování každodennosti
- Studium **kultury**
- Otázky, které si v terénu klade výzkumník:
  - *Co se děje v dané terénní situaci?*
  - *Co znamenají události pro účastníky situace?*
  - *Co lidé ví a musí vědět, aby v dané situaci mohli reagovat?*
  - *Jak lze vztáhnout situační dění do širšího sociálního kontextu?*
  - *Jak se liší organizace dění v konkrétní situaci od jiných?*



# Etnografický výzkum

Charakteristiky:

- Delší pobyt v terénu
- Pružná strategie
- Zaznamenávání pozorovaného, terénní poznámky
  - (“hustý popis” - Clifford Geertz)
  
- Makroetnografie X mikroetnografie

# Etnografický výzkum

## Příklad řídkého popisu:

X zdvihl telefon a mluvil se svojí ženou.

## Příklad hustého popisu:

X pracoval na své knize a poslouchal country hudbu. Chtěl si zrovna dojít uvařit kávu, když zazvonil telefon. Byla to jeho žena. Mluvili o hádce, kterou spolu měli ráno, a dohodli se, že už v ní nebudou pokračovat. Smluvili se, že spolu půjdou na oběd a že proberou předmět sporu ještě jednou v klidu.

# Fenomenologický výzkum

Analýza prožité zkušenosti s určitým fenoménem

- Obvykle rozhovory
- Obvykle 10-15 participantů
- Uzávorkování - intuice - analýza - popis

# Biografický výzkum

EMIC perspektiva

- Závislá na kultuře
- Vnitřní pohled na prožité situace

Druhy:

- Úplná biografie
- Epizodická biografie
- Komentovaná biografie
- Typický je narativní přístup

# Zakotvená teorie

- Výzkumný design sloužící primárně k vytváření teorií
- Systematický a koordinovaný postup
- Explicitní procedury pro analýzu
  - Otevřené
  - Selektivní
  - Axiální kódování
- Vhodná v oblastech, kde neexistují teorie
- Jeden z nejrozšířenějších designů kvalitativního výzkumu
- Několik různých přístupů (Glaser X Strauss a Corbin)

# Kritický výzkum

Griffin (1990)

1. Společnost se skládá ze skupin, jež mají moc a privilegia, a ze skupin bez moci a privilegií.
2. Sociální instituce ve společnosti udržují *status quo* nerovnováhy mezi skupinami.
3. Privilegovaní mají zvláštní zájem, aby udrželi svoji moc, a proto udržují *status quo*.
4. Slabší a bezmocní mají zájem na změně.
5. Tyto protikladné zájmy zapříčiňují konflikty a napětí, které jsou často skryté pod povrchem harmonie a konsenzu.
6. Kritická perspektiva chce osvětlit tyto kontradikce a tenze a problematizovat *status quo*.
7. Kritická perspektiva má zájem změnit svět, a ne ho pouze popisovat. Jde jí o osvětlení nejenom otázek typu co, jak, kolik, apod., ale také otázek proč (komu to slouží?).
8. Kritická perspektiva věří v důležitost změny individuálního i skupinového vědomí, aby bylo možné vyvolat sociální změny.

# Kritický výzkum

Metody převzaté ze sociální psychologie - “neviditelné divadlo”

**Vzorek**



# Vzorek v kvalitativním výzkumu

Teoretický výběr	Statistický výběr
Základní soubor není definován	Přesná představa o základním souboru
Rozsah výběru není předem znám	Přesně víme velikost vzorku.
Znaky základního souboru nejsou předem známe	Rozložení znaků je známé nebo odhadnutelné
Výběr se provádí průběžně	Výběr se provádí jednou
Výběr dokončený po dosažení teoretické saturace	Výběr se ukončí po splnění zvoleného rozsahu

# Typy vzorku v účelovém výzkumu

1. Extrémní vzorkování (vynikající student, nejhorší student)
2. Intenzivní vzorkování (častý návštěvník, vášnivý čtenář sci-fi)
3. Maximální variance (možná varianta fenoménu)
4. Homogenní vzorkování (typické pro focus groups)
5. Stratifikované vzorkování (ženy, muži, starší, mladší...)
6. Sněhová koule
7. Kriteriační vzorkování (zkušenost s fenoménem za poslední 3 měsíce)
8. Konfirmační vzorkování / Falzifikující vzorkování

# Teoretické nasycení

- Situace, kdy se v datech začnou objevovat stále stejné vzorce
- Nedostáváme nové podněty z výzkumu
- V tuto chvíli můžeme ukončit sběr dat

**Metody**

# Základní metody

Studium dokumentů/textů, záznamů přirozené řeči a vizuálních materiálů	Veřejné dokumenty Deníky Záznamy Konference, diskuze... Obsahová analýza Sémiotická analýza
Pozorování	Úplný participant Pozorovatel jako participant Participant jako pozorovatel Úplný pozorovatel
Rozhovory	Strukturované, polostrukturované interview Narativní rozhovor Skupinový rozhovor / focus group

# **Kvalita v kvalitativním výzkumu**

# Triangulace

- Datová triangulace
- Triangulace výzkumníků
- Metodologická triangulace
- Teoretická triangulace

# Kritéria posuzování kvality v kvalitativním výzkumu

- Novost
- Empirická konzistence (validita)
- Kredibilita
- Transferabilita
- Reflexivita (kritická subjektivita)



# Na co si dát pozor?

- Pokud je to možné, využijte “přirozeně se vyskytujících” dat
- Pohled participanta nemusí být 100% klíčem k interpretaci
- Začínajte s otázkami typu JAK, poté přejděte k otázkám PROČ
- Kvalitativní výzkum není to samé jako reportáž
- Jevy pravděpodobně nemají jen jedno vysvětlení/příčinu - všimněte si struktury, kultury...

# **Návrh výzkumu**

## **Doplnění**

## 1. Uvedení do problematiky

1. Jaký je výzkumný problém?
2. Jaký je účel výzkumu? Jaká jsou předem daná omezení výzkumu?
3. Výzkumné otázky

## 2. Procedury

1. Filozofické předpoklady výzkumu
2. Výzkumná strategie
3. Role výzkumníka
4. Procedury pro sběr dat
5. Procedury pro nahrávání dat
6. Validací strategie
7. Narativní struktura studie

## 3. Etické aspekty

## 4. Pilotní zjištění

## 5. Předpokládaný přínos

## 6. Příloha: osnova rozhovoru, rozpočet