

Takto sformovaná ľudová architektúra vidieckeho osídlenia si svoje tradičné formy udržala hlboko do stredoveku a spolu s istými regionálne i etnicky podmienenými špecifikami a inováciami sa stala základom nášho tradičného novovekého ľudového staviteľstva.

Literatúra

Bajburin 1983; Baran 1988; Bialeková 1959; Bialeková 1962; Bialeková 1981b; Budinský-Krička 1961; Čaplovič 1998; Donat 1980; Dostál 1975; Dostál 1987; Fusek 1994; Habovštiak 1985; Hanuliak/Kuzma/Šalkovský 1993; Herrmann 1968; Hinz 1989; Hrubý 1965; Chropovský 1975; Chropovský 1989; Kavánová 1985; Kobyliński 1988; Krüger 1967; Lapuškin 1958; Ľudová architektúra 1998; Mácelová 1990; Mencl 1980; Milošević 1997; Niederle 1953; Parczewski 1993; Pitterová 1971; Pleinerová 1986; Pleinerová 2000; Pletneva 1967; Poulík/Chropovský a kol. 1985; Rappoport 1975; Rejholcová 1977; Ruttkay A. 1981b; Ruttkay M. 1989; Sedov 1995; Schuldt 1988; Spegal'skij 1972; Šalkovský 1994; Šalkovský 1998; Šalkovský 2001; Šiška 1964; Štefanovičová 1975; Štefanovičová 1989; Timoščuk 1976; Typy tradicionnogo 1979; Važarova 1965; Vendtová 1969; Vignatiová 1992; Zábojník 1988.

PREMENY AGRÁRNEJ OSADY V 6.-15. STOROČÍ

Matej Ruttkay

Die Studie repräsentiert in Kürze die grundlegenden Entwicklungszüge eines mittelalterlichen Dorfes im Gebiet der heutigen Slowakei. Es handelte sich um zwei Hauptformen der Siedlungen - eine Streu- und Haufensiedlung. Beide wurden im Verlauf des ganzen Mittelalters ausgenützt, wenn auch in verschiedener Intensität, bzw. in verschiedenen Abwandlungen. Die einfachere Haufenform bilden namentlich Gruppierungen von Siedlungswohnobjekten zu einer Reihe von Rundlingen. Eine komplizierte Haufenform wurde erst seit der Wende des 12./13. Jh. zu verwenden begonnen, sie bestand schon aus wirtschaftlichen Ansiedlungen des Bach-, Reihen- bzw. linsenförmigen Typs, häufig auch mit einer anliegenden Kirche, bzw. mit einem Herrensitz. Von einer landwirtschaftlichen Ansiedlung, die in sich eine Wohn-, Lager-, Arbeits- und wirtschaftliche Funktion konzentriert hatte, kann eindeutig erst seit der Wende des 12.-13. Jh. gesprochen werden (Točák, Nitra-Párovske Háje). Im Allgemeinen waren die Ansiedlungen aus Holz errichtet. Der Antritt der Steinarchitektur, bzw. von Häusern mit steinernen Mauersockeln begann im ländlichen Milieu in größerem Ausmaß erst im 14.-15. Jh. aufzukommen, vollauf jedoch erst seit dem 16. Jh. Definiert sind in Kürze vier grundlegende Richtungen der Formung der mittelalterlichen Besiedlung: Dispersion, Nukleation, Degradierung, sog. Neugründungen.

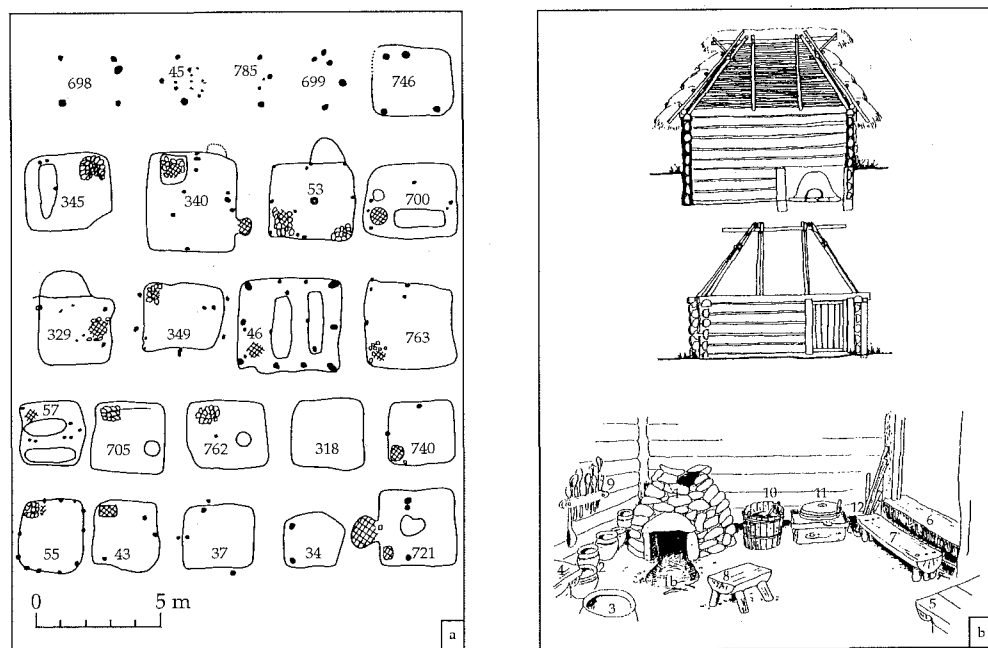
Základnou hospodárskou jednotkou stredovekého sveta bola vidiecka osada - dedina. Členitosť územia Slovenska nevytvorila vhodné podmienky pre zavedenie jednotného pôdorysného systému sídlisk, resp. rovnakých typov domov, takže výzor osady je v rôznych regiónoch a obdobiach rozdielny.

V súčasnosti je k dispozícii pomerne veľký počet názorov na to, odkedy možno hovoriť o stredovekej dedine. W. Janssen navrhuje, aby sa ako dedina označoval priestor pozostávajúci z početných objektov, v ktorých sídlilo viac stoviek obyvateľov. Za dedinu v stredodunajskom priestore považujeme až vyvinutú sídliskovú formu s relatívne pevným pôdorysným členením, v ktorej panovala jasná organizačná štruktúra, t. j. ide až o obdobie po polovici 13. stor., s určitými výhradami od polovice 12. stor. Pre staršie úseky je aktuálne používať názvy agrárna osada alebo sídlisko.

Hlavným zdrojom informácií o stavebnej kultúre v stredoveku sú archeologické pramene. Menšiu vypovedaciu schopnosť majú historické či etnografické pramene. Zo 6.-15. stor. je na území Slovenska archeologicky doložených viac ako 3 000 nálezísk sídliskového charakteru. Z tohoto počtu sa na približne 310 preskúmali výraznejšie sídliskové objekty. Vypovedacia schopnosť archeologicky skúmanej lokality rastie v závislosti od veľkosti odkrytej plochy, ale aj priamo úmerne od techniky výskumu. Žiaľ, rozsiahlejších a kvalitne vedených výskumov je stále nedostatok. Veľkou pomocou sú komplexné odkryvy zaniknutých dedín v susedných krajinách (napr. Morava: Břeclav-Pohansko, Mstěnice, Bystřec, Pfafenschlag; Rakúsko: Hard; Maďarsko: Csut, Dunaujváros, Doboz, Lébeny, Szentkirály).

Komplexnému výskumu stredovekého vývoja osídlenia venuje slovenská archeológia väčšiu pozornosť až v posledných desaťročiach. Najvýraznejším publikačným medzníkom je práca A. Habovštiaka Stredoveká dedina na Slovensku (1985), ktorá sa zaoberá temer všetkými základnými otázkami života stredovekej dediny.

Hlavnými prvkami ovplyvňujúcimi vzhľad osady sú dom, zásobné jamy, nepravidelné jamy a samostatné hlinené pece. Relatívne veľkú skupinu (11-19 %) tvoria aj bližšie



Obr. 1. a - Bajč. Staroslovanský dom. Rôzne typy pôdorysov; b - Březno u Loun. Rekonštrukcia.

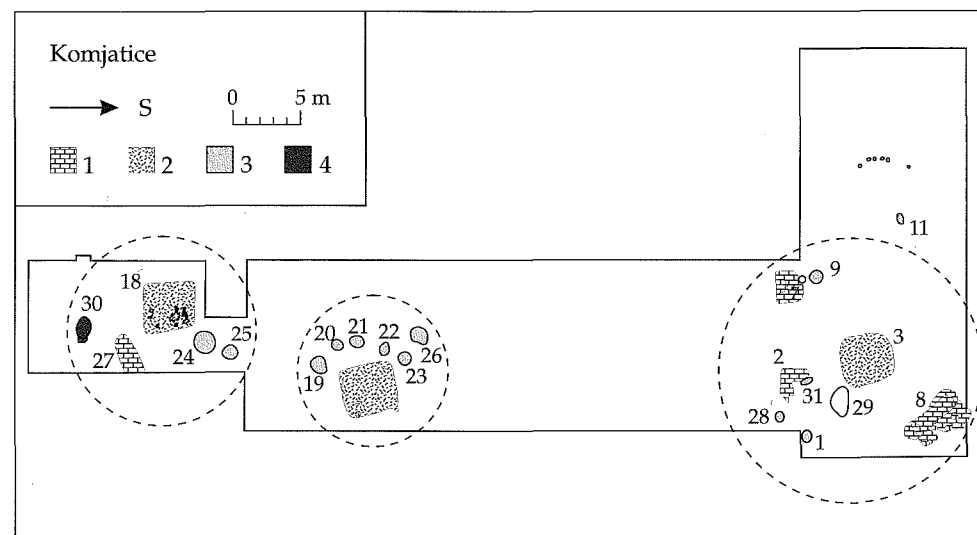
Abb. 1. a - Bajč. Altslawische Haus. Verschiedene Grundräftypen; b - Březno bei Louny. Rekonstruktion.

neurčené objekty. Ostatné druhy - samostatné voľne stojace ohniská, žľaby-ohrady, resp. odvodňovacie zariadenia, studne a výrobné objekty tvoria iba minimálny podiel na sídliskových objektoch.

Z hľadiska rekonštrukcie vzhľadu osád a spôsobu života sú zaujímavé porovnanie pomerného výskytu jednotlivých druhov objektov. Zatiaľ čo v 6.-8. stor. má dom 31-percentné zastúpenie, v 9.-10. stor. je iba 20-percentné a v 11.-12. stor. 26-percentné. Túto skutočnosť možno vysvetliť budovaním zvýšeného počtu sprievodných objektov (najmä zásobných jám na obilie, samostatných hlinených pecí na pečenie chleba a sušenie plodín) a kumuláciou všetkých potrebných činností (skladov, výrobných a pracovných zariadení a pod.) do blízkosti obydlia.

Medzi sídliskovými objektami na stredovekých sídliskách sú v rámci jednotlivých horizontov zaznamenané najväčšie výkyvy pri samostatných hlinených peciach. Zreteľná je vzostupná tendencia ich obľúbenosti od 6. do 12. stor. Potom ich zastúpenie mierne klesá (19%), čo je spôsobené zabezpečením ich úlohy priamo v dome. Od polovice 13. stor. sa v obytných domoch vyskytuje ohnisko, resp. hlinená pec (prípadne ich kombinácia) alebo kachľová pec, menej kamenná pec.

Priestorovo ohraničený celok, pozostávajúci z obytného domu, hospodárskych stavieb, dvora a záhrady, vytvára poľnohospodársku usadlosť. Spolu s príslušnými poliami, resp. sadmi či vinicami, vytvára uzatvorený spoločensko-ekonomický celok. Pôdorysy poľnohospodárskej usadlosti sú na území Slovenska doposiaľ zachytené iba výnimočne. V stredovekých písomných prameňoch sa označovali výrazmi sessio,



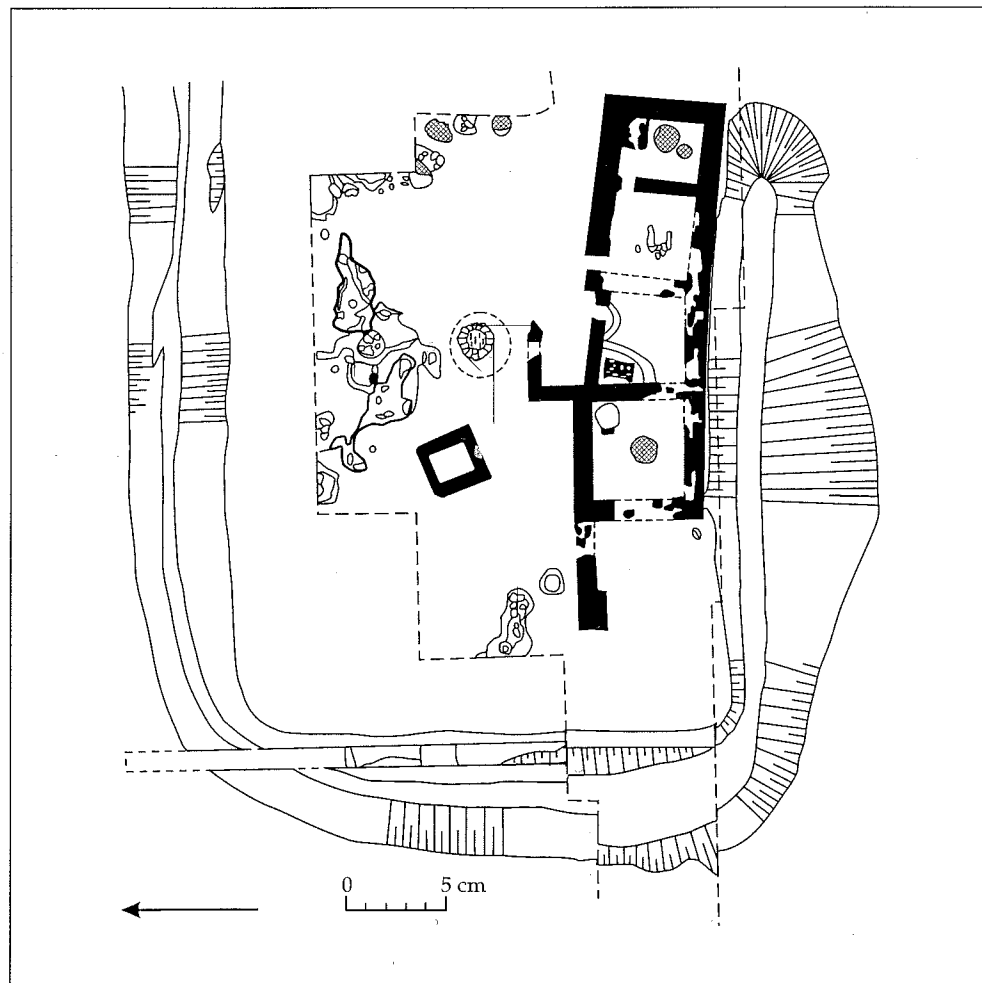
Obr. 2. Komjatice. Zárodok hospodárskeho dvora na osade z 9.-10. stor.

Abb. 2. Komjatice. Keim eines Wirtschaftshofes in einer Siedlung aus dem 9.-10. Jh.

mansio, laneus, fundus curiae, curia, fumus, area a porta. Znamenali nielen vnútornú usadlosť, t.j. dom s hospodárskymi stavbami a dvorom, ale aj polia, ktoré k nej patrili.

Prvé náznaky určitého cieľeného zoskupovania objektov pozorujeme už na včasnostredovekých sídliskách 9.-10. stor. Na jednej strane ide o zoskupovanie objektov rôznej funkcie do menšieho celku (zárodok hospodárskej usadlosti?) - Mužla-Vilmakert, Komjatice, na strane druhej o zoskupovanie objektov rovnakej funkcie. Jednoznačne je táto štruktúra pozorovateľná od prelomu 12. a 13. stor. Na lokalite Chotín v polohách Sasullo a Simitos sa zachytili ohraničené plochy s rozmermi približne 30x30 m. V niektorých takto ohradených plochách sa (pri okraji) nachádzali príbytky - šesť polozemnic, rozmiestnených temer v rade. Podobná je situácia na leteckým prieskumom zistených dedinách Mača a Pusté Úľany.

Najvhodnejším príkladom vykryštalizovanej poľnohospodárskej usadlosti je lokalita Pavlany-Krigov (13.-15. stor.). Jednotlivé usadlosti pozostávajú z viacpriestorového domu, sýpky, hospodárskych stavieb, studne, odpadových jám a sú ohraničené priekopami, resp. odvodňovacím žľabmi. Najlepšie je dochovaná usadlosť s viacpriestorovým domom 3/81. Ako komora mohla pôvodne slúžiť zemnica 1/81 (neskôr využívaná ako odpadová jama). Funkciu sýpky prevzal obj. 8/83. Vytvárajú uzatvorený hospodársky dvor v tvare písmena U, ktorý bol prístupný dvoma bránkami. Časť dvora, najmä medzi domom a studňou, bola upravená kamenistým podkladom - štetom. Vchody do domu sa nachádzali na „odkvapovej“ strane domu a boli orientované k hospodárskym stavbám. V mladšom prístavku sa okrem iných nálezov našlo aj šesť dukátov Ladislava V. a Žigmunda Luxemburského, ktoré rámcovo datujú objekt do začiatku druhej polovice 15. stor. Ide o doteraz najlepšie zachovaný pôdorys stredovekej poľnohospodárskej usadlosti na území Slovenska. Žiaľ, nie je k dispozícii celkový plán náleziska (aj s geofyzikálnymi meraniami), t. j. nemožno robiť presnejšie uzávery o celkovom urbanizme osady.



Obr. 3. Pavlany-Krigov. Unikátny nález ohradeného hospodárskeho dvora (podľa Čaplovič/ Javorský 1990).

Abb. 3. Pavlany-Krigov. Unikatfund eines eingefriedeten Wirtschaftshofes (nach Čaplovič/Javorský 1990).

Reálnosť tejto hypotézy podporujú analógie zo susedných oblastí. Vznik hospodárskeho dvora možno interpretovať ako výsledok upevňovania feudálnych vzťahov na vrcholnostredovekom agrárnom sídlisku. Vo väzbe s nimi narastá aj proces majetkovej diferenciacie, ktorý je od polovice 12. stor. badateľný tak v hnutelných, ako aj nehnuteľných pamiatkach. Jeho výsledkom sú aj zárodky formovania nižšej šľachty (spomedzi správcov kráľovského majetku) a následne budovania malých opevnení - hrádkov, ako výrazu osobitého postavenia správcu.

Velkosť a tvar osady ovplyvňovala v prvom rade hospodársko-ekonomická úroveň jej obyvateľov a konfigurácia terénu. V 6.-13. stor. sa v sledovanom regióne vyskytovali dve hlavné formy poľnohospodárskych sídlisk - rozptýlená a kumulo-

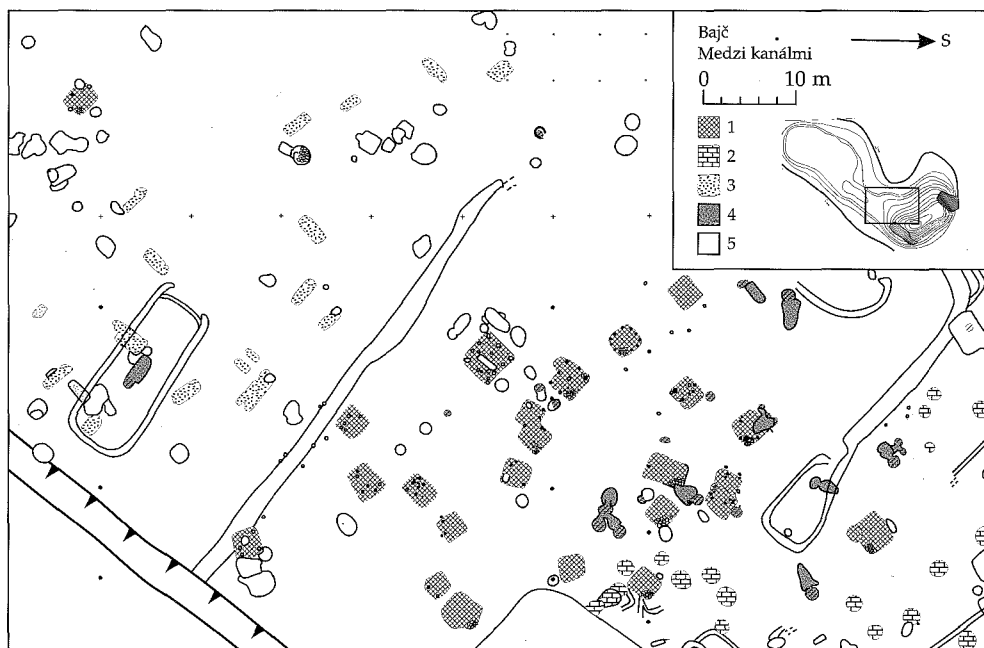
vaná. Každá z nich mala niekoľko rôznych variantov, ktoré sa postupne vyvíjali rôznym smerom. Zároveň sa ukazuje, že vývoj od 6. do 15. stor. nemožno charakterizovať ako postupný prerod rozptýlenej osady na koncentrované sídlisko, ale oba typy sa po celý čas používali vedľa seba.

Pri rozptýlenej forme boli jednotlivé obytné objekty v osade, resp. v sídliskovom areáli nerovnomerne rozmiestnené vo väčších vzdialenostiach od seba. Nezriedkavo sa

forma / storočie	6	7	8	9	10	11	12	13	14	15	16
											→
											→
											→
											→
											→
											→
											→
											→

Obr. 4. Hlavné formy usporiadania domov v osade v 6.-16. stor.

Abb. 4. Hauptformen der Häuseranordnung in einer Siedlung aus dem 6.-16. Jh.



Obr. 5. Bajč . Výsek z plánu sídliska zo 7.-10. stor. a jeho členenie na funkčne špecifické areály.
1- dom; 2 - zásobná jama; 3 - pražiacia jama; 4 - pec; 5 - ostatné objekty.

Abb. 5. Bajč. Ausschnitt aus dem Plan einer Siedlung aus dem 7.-10. Jh. und ihre Gliederung in funktuell spezifische Areale.
1- Haus; 2 - Speichergrube; 3 - Röstgrube; 4 - Ofen; 5 - restliche Objekte.

na veľkej ploche niekoľko desiatok árov odkryl iba jeden, resp. dva sídliskové objekty. Táto forma sa používala v priebehu celého sledovaného obdobia. Predpokladáme, že išlo o krátkodobé, často možno iba sezónne alebo ešte kratšie trvajúce útvary. Od 12.-13.stor. možno takéto pozostatky považovať za sezónne sídla pastierskych komunít.

Kumulovaná forma má dva hlavné varianty. Prvým je prípad, keď systém osady určovali relatívne husto pri sebe situované domy (najčastejšie vo vzájomnej vzdialenosti 5-15 m), medzi ktorými alebo mimo ktorých sa na samostatnom priestore nachádzali hospodárske a výrobné objekty. Usporiadanie je v tvaroch okruhlíce, poloblúkov, alebo v rade. Tento variant je typickým prejavom trvalého sídla najmä v 6.-10. stor. Poznáme ho z osád Šurany-Nitriansky Hrádok, Bajč, Mužla-Čenkov, Komjatice atď. Možno ho považovať za nosný a rozhodujúci typ celého makroregiónu. Je základom ucelene sformovaných (normových) pôdorysov osád v 12.-15. stor. Na niektorých osadách je už od 8. stor. doložené členenie celej osady na základné areály - obytný, výrobnopracovný, skladový. Najlepším príkladom je sídlisko v Bajči. Takéto členenie naznačuje existenciu pevných zväzkov tzv. susedskej občiny.

V druhom variante osada pozostávala zo systematicky zoskupených usadlostí, v ktorých boli koncentrované všetky činnosti potrebné pre jej fungovanie. Doložená je od druhej polovice 12. stor., ale najmä od 13. stor. (Chotín, Nitra-Párovské Háje,

Mača, Pavlany-Krigov, Pusté Úľany atď.). Tu už ide doslova o dediny. Jednotlivé usadlosti boli zoradené buď v ulicovom, potočnom alebo šošovkovom systéme. Často sa ich súčasťou stáva aj kostol. Prieskumom doložený rozsah sídlisk a veľkosť jednotlivých preskúvaných hospodárstiev naznačujú, že tu v jednom momente mohlo fungovať približne 15-25 hospodárskych dvorov.



Obr. 6. Sládkovičovo-Malá Mača. Letecký pohľad na zaniknutú stredovekú osadu.

Abb. 6. Sládkovičovo-Malá Mača. Luftbildaufnahme einer abgegangenen mittelalterlichen Ansiedlung.

Vyššie uvedené sídliskové formy agrárnych sídlisk sú výsledkom mnohých a rozmanitých faktorov.

Na základe archeologických pozorovaní možno v skratke definovať štyri základné smery formovania stredovekej osady:

1. Disperzia - rozptýlená osada, jednotlivé objekty sú zakladané postupne, pravdepodobne bez predchádzajúceho plánu. Najmä v 6.-10. stor. ide asi o najčastejší spôsob vzniku osady, ktorý sa však udržal aj v nasledujúcich storočiach (Komjatice).

2. Nukleácia - koncentrácia obydli (rady, okruhlíce a pod.), postupný vývoj od disperzného sídliska. Tieto trvalé sídliskové formy sú výsledkom postupného vývoja od niekoľkých rozptýlených objektov po sídlisko-dedinu s desiatkami plánovito rozmiestnených domov a stovkami ďalších druhov objektov (Svinica, Pavlany-Krigov, Vlková-Horanské). V staršom období 6.-10. stor. majú osady často funkčne vyhranené priestory (Bajč).

3. Degradácia - postupný úpadok osídlenia. V stredoveku ide o veľmi častú formu. Takýmto spôsobom môže z dobre fungujúcej osady vzniknúť relikv - akýsi majer, ktorý môže uspokojivo fungovať. Príčiny tohoto procesu sú najčastejšie vo vyčer-

paní vnútornej energie sídliskového areálu, ale často dozaista aj vojnové konflikty, klimatické výkyvy, či krátkodobé extrémne zmeny počasia (Bajč).

4. Tzv. nové založenie, t.j. vznik sídliska „na zelenej lúke“ (napr. Chotín, Nitra-Párovské Háje), kedy je sídlisko budované na voľnej ploche s jasným urbanistickým zámerom, bez priamej väzby na predchádzajúce osídlenie.

Zaujímavé je pozorovať dĺžku fungovania jednotlivých osád. Nie je to ľahká úloha. Archeologický výskum totiž často nedáva jednoznačnú odpoveď na otázku, či na lokalite ide o plynulý vývoj, alebo či tu došlo k jeho prerušeniu. Z hľadiska trvania možno definovať päť typov sídlisk: 1. krátkodobé - trvanie niekoľko dní; 2. dočasné - trvanie niekoľko týždňov; 3. sezónne - trvanie niekoľko mesiacov; 4. trvalé - trvanie niekoľko rokov; 5. nepretržité - trvanie niekoľko generácií.

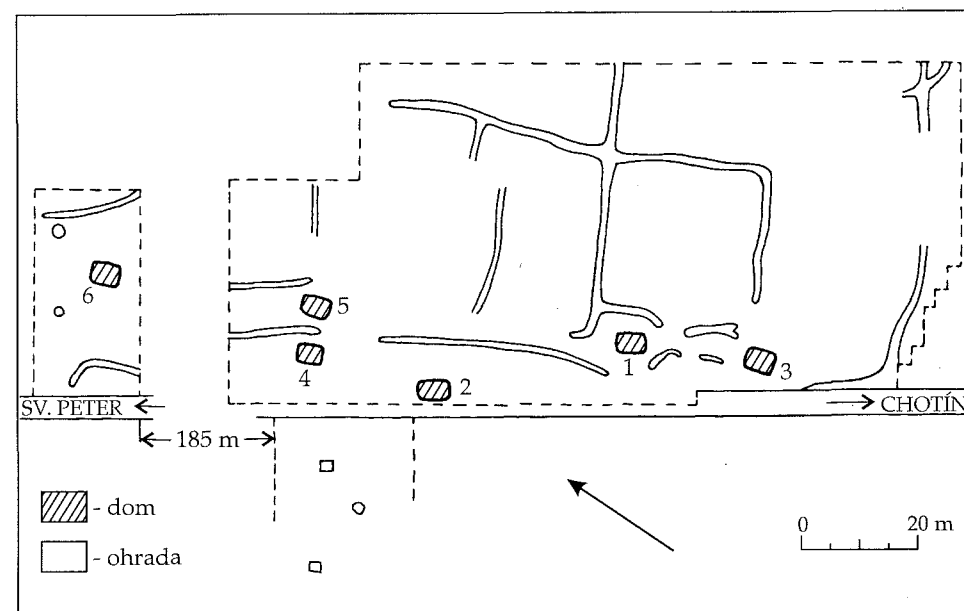
V súvislosti so vzhladom sídlisk je treba mať vždy na zreteli fakt, že archeológia aj v spolupráci s prírodnými vedami zachytáva iba zlomok z dávnej skutočnosti. Rekonštruovanie osady na základe stôp zistených terénnym výskumom v konfrontácii s prírodnými vedami a ich vzájomným porovnávaním medzi viacerými lokalitami ostáva stále iba hypotézou.

Čiastočne sa tieto problémy znižujú v mladších časových úsekoch (na území Karpatskej kotliny v 11.-12. stor.), keď sa objavujú už aspoň strohé informácie o dedinách aj v písomných prameňoch. Ide napríklad o údaje uvádzané v listine svätobenediktického opátstva z roku 1075, kde sa počet usadlostí väčšinou pohybuje v medziach desať až dvadsať, no vyskytujú sa i dediny s oveľa väčším počtom. V listine z roku 1158 sa pri doteraz nelokalizovanej lokalite Zamto uvádza 72 usadlostí. Ako správne podotýka A. Habovštiak, je v týchto prípadoch sporné, či sa pod jedným názvom osady alebo dediny chápal aj komplex menších osád alebo iba jednotlivé zoskupenia príbytkov, prípadne len jedna uzatvorená osada.

Vzhľadom na súčasný stav archeologického výskumu sa temer neriešiteľnou javí otázka rozlohy jednotlivých sídlisk. Pokiaľ priestor osady nie je jasne vymedzený konfiguráciou terénu, resp. riečnym tokom, je temer nemožné určiť jej presné hranice. V súčasnosti sa nádeje vkladajú do leteckého a geofyzikálneho prieskumu, ktorým je v prípade vhodných podmienok možné identifikovať priestorový rozsah osady. Táto technika sa však musí kombinovať minimálne s rozsiahlejšou sondážou, ktorá môže potvrdiť časopriestorové súvislosti zachytených objektov.

Celkové plány najdôležitejších skúmaných lokalít ukazujú, že rozsah sídlisk sa pohyboval od 0,5 ha po viac ako päťhektárové celky (Nitra-Párovské Háje, Komjatice). V priebehu storočí sa menila aj vlastná plocha sídliska na danej polohe. Napríklad na lokalite Bajč-Medzi kanálmi malo včasoslovanské sídlisko (7. stor.) rozlohu asi 0,5 ha. V 8. stor. sa sídlisková plocha postupne zväčšuje (2,5 ha), aby v 9. stor. dosiahla najväčšiu rozlohu 3,5 ha. V 10. stor. sa osídlený priestor opätovne znižuje (2ha) a v 11. stor. osídlenie postupne zaniká. V 12.-15. stor. je doložené len sporadické osídlenie.

Neodmysliteľnou súčasťou sídliskového areálu boli polia. Informácie o nich však patria k najskromnejším. Ich vzhlad a polohu možno rekonštruovať z archeologických (paleobotanických nálezov) a taktiež priamo z povrchových prieskumov. Žiaľ, výrazné zásahy do vzhladu krajiny v poslednom storočí viac-menej znemožnili nájsť relikty polí v poľnohospodársky aktívnom prostredí. Jediná príležitosť sa naskytá v trvalo zalesnených porastoch. Priekopnícke miesto v objasňovaní tohoto zložitého fenoménu patrí A. Habovštiakovi. Jeho ucelené poznatky sa dotýkajú už horizontu po 12. stor. (resp. od konca 11. stor. - Tehla-Barc, Nitrianska Blatnica). Mierny pokrok



Obr. 7. Chotín. Pôdorys osady delenej na hospodárske usadlosti (podľa Habovštiak 1985).

Abb. 7. Chotín. Grundriss einer in Wirtschaftshöfe gegliederten Ansiedlung (nach Habovštiak 1985).

v riešení tejto otázky prinášajú komplexné paleobotanické výskumy. Tie umožňujú rekonštruovať vonkajší vzhlad polí (pestované rastliny, prímesty, buriny a pod.), ale nedovoľujú rekonštruovať techniku ich obrábania. Písomné pramene od 11. stor. dokladajú na kráľovských, šľachtických a cirkevných majetkoch aj záhrady, sady a vinice. Väčšina informácií však zachytáva stav až po 13. stor.

Veľmi ťažké a značne hypotetické je odhadnúť počet obyvateľov v jednotlivých osadách. Je pravdepodobné, že niektoré menej zahĺbené domy nemuseli byť archeologickým výskumom zachytené. Sídlisko pravdepodobne pozostávalo v priemere z deviatich domov, treba predpokladať tri až štyri osoby v jednom dome, každý horizont trval približne dvadsaťpäť rokov, t. j. pri trvaní asi sto rokov by k osade muselo patriť pohrebisko so zhruba sto dvadsiatimi pochovanými. Pri existencii päťnástich až dvadsiatich hospodárskych dvorov možno v osade predpokladať okolo sto obyvateľov. Určenie rozsahu jednotlivých sídliskových areálov je rýdzo hypotetické. V staršej fáze včasnostredovekej osady Břeclav-Pohansko (Morava) obhospodarovali dve rodiny asi 6-7 ha a neskôr 9-11 ha ornej pôdy. To by naznačovalo, že napr. v Nitre-Párovských Hájoch by k osade z 12.-13. stor. patril sídliskový areál s rozlohou približne 200 ha.

Prvoradou úlohou absolútnej väčšiny stredovekých neopevnených sídlisk bola poľnohospodárska produkcia. Ekonomická úspešnosť agrárnej komunity do veľkej miery závisela od používaných poľnohospodárskych nástrojov. Najvýznamnejším nástrojom používaným v poľnohospodárstve bolo radlo, neskôr od 12. stor. tzv. ľahký pluh. Ťažký pluh sa začína používať až niekedy v priebehu 13. stor. Viaceré pramene naznačujú, že jeho konštrukcia bola v stredoeurópskom priestore známa už

v 11. stor. Rozhodujúca pre hospodárstvo je nie jeho znalosť, ale jeho masové rozšírenie, a to nastáva až o dve storočia neskôr. V priebehu 6.-12. stor. sa na sídliskách v relatívne malom počte vyskytujú kosáky (s výnimkou hromadných nálezov z 9. stor.). Ich počet tiež nápadne stúpa od 13. stor., kedy sa zásadne mení ich tvar.

Nálezy naznačujú, že zmeny v tvaroch poľnohospodárskeho náradia boli dostatočne veľké, aby mohli viesť k podstatnému vzrastu produkcie v 13. stor.

Prínosom k poznaniu poľnohospodárstva sú aj paleobotanické výskumy. Unikátnu zbierku predstavuje súbor z lokality Bajč-Medzi kanálmi. Aj keď zatiaľ nie je definitívne vyhodnotený, je isté, že najčastejšou obilovinou je *Triticum aestivum* - pšenica siata, vyskytujúca sa temer v každej vzorke. Okrem toho sa tak v obydlíach, ako aj v hospodárskych objektoch zachytili aj ďalšie semená pestovaných rastlín: *Avena sativa* - ovos siaty, *Hordeum distichon* var. *nudum* - jačmeň dvojradowý nahý, *Hordeum vulgare* - jačmeň siaty, *Lens esculenta* - šošovica kuchynská, *Panicum miliaecum* - proso siate, *Poaceae* aggr. - zrnoviny pestované, *Secale cereale* - raž siata, *Triticum aestivum* - pšenica siata, *Triticum dococcon* - pšenica dvojradowá, *Triticum spelta* - pšenica špaldová. Je zaujímavé, že zatiaľ čo pšenica sa vyskytuje v objektoch viacmenej rovnomerne, výskyt ostatných nálezov je vo veľkej miere koncentrovaný do pomerne malého počtu objektov (hlavne pražiacie jamy). Zriedkavo sa objavujú aj plody: *Corylus avellana* - lieska obyčajná, *Prunus spinocsa* - trnka obyčajná. Okrem toho je veľmi častý výskyt *Chenopodium album* - mrlíka bieleho. Z plano rastúcich je zaujímavý *Agrostemma githago* - kúkoľ poľný.

Vo včasnom stredoveku prevládali jednoduché poľnohospodárske systémy, založené na striedavom využívaní pôdy väčšieho rozsahu a dlhodobých úhorov. V tomto kontexte sa vyvíjala aj sídlisková štruktúra. Charakteristické je postupné rozširovanie kultivovaných plôch. Rozloženie lokalít na mape a ich značná hustota ukazujú, že aj toto rozširovanie má svoje hranice. Po ich dosiahnutí sa musela situácia riešiť postupným prechodom k intenzívnejším formám obrábania pôdy, prípadne odchodom časti obyvateľstva do iných, nie tak husto osídlených oblastí.

Zatiaľ vládne pomerne veľa nejasností pri riešení otázok súvisiacich so zavedením viacpoľných systémov. Na problémy v interpretácii písomných prameňov, ktoré vnášajú do tejto otázky relatívne najviac svetla, poukázal M. Štěpánek. Pravdepodobne ani v najvyspelejších oblastiach sa trojpoľný systém pred 11. stor. nevyužíval.

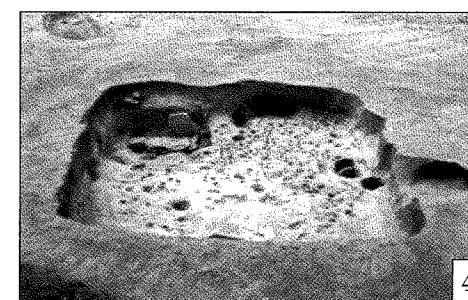
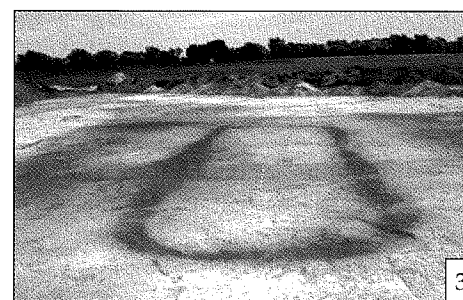
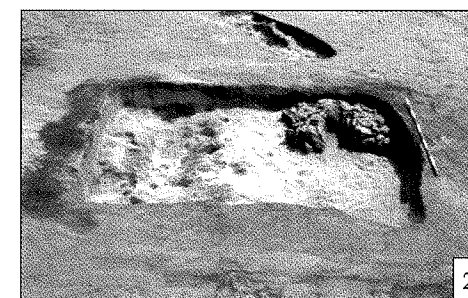
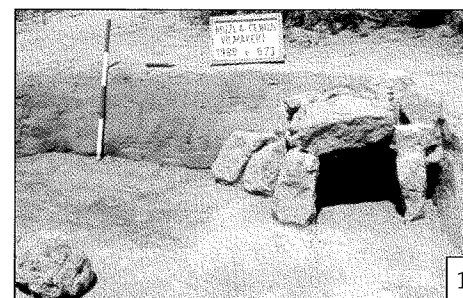
O poľnohospodárskom zameraní Slovanov niet pochyb. Historické správy potvrdzujú, že starí Maďari prišli do dlhodobejšieho kontaktu s poľnohospodárstvom už v povolžskej Levedii (s tureckými roľníkmi). Výpožičky v maďarskom jazyku z tohoto obdobia naznačujú, že Starí Maďari sa naučili primitívnej orbe hákom a radlom, pestovaniu obilnín, hrachu a konope, technike žatvy, spracovaniu obilia (mletie, resp. tlačenie v stupách). V tejto súvislosti je zaujímavé sledovať jazykové výpožičky od slovanského obyvateľstva v Potisí. Naznačujú prevzatie orného hospodárstva, pluhu, brán, ohraničovania polí, jarma, kosy, kŕmenie dobytká nazhromaždeným senom, prevzatie chovu hydiny a pod.

Paleozoologické analýzy ukazujú, že vo včasnom stredoveku treba počítať s pomerne vysokým podielom chovu dobytká. Slovanom sa tradične pripisuje aj chov ošípaných. V Bratislave-Devínskom Jazere sa na sídlisku zo 7.-8. stor. našli kosti ovce, kozy, ošípanej, koňa, psa a kury domácej. Na sídlisku z druhej polovice 10. stor. v Kútoch je zaregistrovaný kôň, osol, hovädzí dobytok, koza, ošípaná, kura domáca. V Bešeňove (9.-10. stor.) je doložený hovädzí dobytok, kozy, kôň, ovca, ošípaná, kura domáca, hus domáca, ale i divina - jeleň, srnec, vlk, zajac (aj keď iba

v malom množstve). V Bajči-Medzi kanálmi už predbežné analýzy naznačujú v 6.-10. stor. pomerne vyrovnaný podiel hovädzieho dobytká a oviec. Malo je zastúpená hydina (kura domáca, hus domáca), lovná zver. Napriek blízkosti vodného toku je relatívne málo nálezov rybích kostí, a to určite v dôsledku ich subtilnosti. Zaujímavý je minimálny výskyt ošípanej. Čiastočne podobná situácia je zachytená v 9.-10. stor. aj na lokalite Mužla-Čenkov. Tu je však podiel ošípaných oveľa vyšší.

Zatiaľ nie je možné určiť, či existovali rozdiely v sortimente stravy medzi obyvateľmi hrádov a poľnohospodárskych, resp. remeselníckych sídlisk.

V priebehu 7.-12. stor. aritmetickým radom rástol počet používaných koní. Na druhej strane v chove ošípaných sa v 10. stor. predpokladá výrazný pokles a opätovný nárast v 11.-12. stor. Doplnkovým zamestnaním bolo ovocinárstvo, záhradníctvo, brtníctvo, včelárstvo, lov a rybolov.



Obr. 8. Pôdorysy staroslovanských preskúmaných obydlí. 1 - Mužla-Čenkov; 2-4 - Bajč.

Abb. 8. Grundriss altslawischer untersuchter Häuser. 1 - Mužla-Čenkov; 2-4 - Bajč.

Iba výnimočne sa stretávame s osadami, kde existujú aj náznaky vykonávania špecializovanej remeselnej činnosti (napr. Hurbanovo, Gemerský Sad). Za doklady špecializovanej remeselnej výroby pritom nemožno považovať sporadický výskyt kováčskej trosky zo železnej rudy - je to skôr doklad práce miestneho kováča. Tieto zistenia nekorešponujú s poznatkami zo západnej Európy, kde možno pomerne jednoznačne rozdeliť stredoveké sídliská na dve počtom temer rovnaké skupiny - poľnohospodárske a zmiešané poľnohospodársko-remeselnícke. V našom priestore tvorili remeselnícke osady v priebehu celého stredoveku iba malý zlomok neopevnených sídlisk. Od 13. stor. sa ťažisko remeselnej výroby presúva do miest. Z činností

remeselného rázu je najčastejšie doložené tkáčstvo (prasleny, tkáčske závažia), výroba keramiky (Nitra-Lupka), kostiarstvo a pod. Známe sú doklady mnohých ďalších s remeslom súvisiacich činností: kamenárstvo (najmä výroba žarnovov a transport kameňa), železiarstvo, kováčstvo (Gemerský Sad - batéria taviacich peci - 11. stor., Komjatice-Blatnica, kováčske vyhne - 11.-13. stor - Hlohovec, doklady povrchovej ťažby rúd - nálezy ping - Nitrianska Blatnica, železiarske objekty na Spiši), dechtárska výroba (Bojnica) a pod.

Požiadavky kráľovských a kniežacích dvorov zabezpečovala služobnícka organizácia. Dialo sa tak nielen v Uhorsku, ale aj v Poľskom a Českom kráľovstve. Tzv. služobnícke osady tvorili dôležité ohnisko v ekonomickej štruktúre stredovekého hospodárstva. Z najdôležitejších služobných činností a osád treba uviesť lov divej zveri (Lovce), rybolov, tiež zmienky o rybníkoch v historických prameňoch 11.-12. stor. (Chyzerovce), včelárstvo a brtníctvo, chov koní (dáva sa do súvislosti s osadami s názvom Klačany), chov psov (Psiare, Psolovci, Obsolovce), chov loveckých vtákov (Sokolovce, Dravce), transport dávok (Vozokany), starostlivosť o studne a struhy (Voderady), spracovanie kovov (Kovarce), výrobu keramiky (Hrnčiarovce), stavebnú činnosť z dreva (Tesáre), výrobu kolomaže, dreveného uhlia (Dechtice), výrobu žarnovov (Oslany), ryžovanie zlata (Zlatno, Zlatníky), povrchové ťažby (Rudno, Rudník). Menej často je remeselnícka činnosť doložená priamo archeologicky.

Archeologický výskum jednoznačne dokazuje, že politické udalosti priamo či nepriamo už v stredoveku ovplyvňovali ekonomickú základňu a naopak. Proces stredovekej transformácie osídlenia je najlepšie pozorovateľný pri štúdiu mikroregiónov. Analýza nálezov a situácií z mikroregiónu Bajč preukázala postupné zmeny vo vývoji osídlenia na najnižšej úrovni (sídliisko, sídliskový areál) a zároveň odhalila tendencie ďalšieho vývoja. Tieto sa neuberali smerom zjednotenia do väčších celkov. Základom bola existencia pomerne hustej siete menších celkov pripomínajúcich tzv. majere. Z niektorých z nich sa postupne vyvinuli centrálna sídliská - dediny ako výraz určitej koncentrácie. Rozptýlené usadlosti existovali aj naďalej a mnohé sa udržali až do záveru 19. stor.

V západnej časti strednej Európy, ale aj v celej západnej Európe sa proces stabilizácie pomerov odráža v dôraznom nástupe používania kamennej architektúry, resp. minimálne kamenných podmuroviek (podľa niektorých názorov už v priebehu 11. stor., na Morave a v Čechách od 12. stor.). Tento proces iba okrajovo zachytil územie západného Slovenska (Devín - pravdepodobne kolonizačná osada) a v minimálnej miere sa dotkol vlastnej Karpatskej kotliny. Podmurovky sa vo väčšom rozsahu budujú až v 14.-15. stor. a najmä v 16. stor., a to hlavne na severnom Slovensku. Aj to bolo príčinou mnohých osobitostí sídliskových foriem v sledovanom priestore a čase.

Literatúra

Ambros 1958; Bartoszewicz 1993; Bialeková 1962; Čaplovič 1996; Čaplovič/Javorský 1990; Dostál 1987; Habovštiak 1961; Habovštiak 1974; Habovštiak 1985; Habovštiak 1988; Hajnalová 1981; Hajnalová 1993; Hanuliak/Kuzma/Šalkovský 1993; Cheben/Ruttkey 1996; Janssen 1988; Klápště 1994; Konč 1993; Krajčovič 1965; Kučera 1974; Marsina 1961; Mináč 1980; Mináč 1981; Nekuda 1975; Nekuda 1985; Nekuda 1993; Niederle 1953; Novotný 1989; Pálóczi-Horváth 1993; Paulík/Rejholec 1958; Paulíny 1965; Plachá/Hlavicová 1978; Roberts 1996; Ruttkey, A. 1985; Ruttkey, M. 1989; Ruttkey, M. 1990; Ruttkey, M. 1993; Ruttkey/Cheben 1992; Ruttkey/Remiášová 1985; Štěpánek 1969; Takács 1998; Točík 1981; Varsik 1984.

POHREBISKÁ A SPÔSOBY POCHOVÁVANIA VO VELKOMORAVSKOM OBDOBÍ

Milan Hanuliak

Im Beitrag sind verschiedene Bestattungsarten und bekannte Typen von Gräberfeldlokalitäten analysiert, die im Gebiet der heutigen Slowakei dank der Ergebnisse der archäologischen Forschung erfasst wurden. Unter den Gräberfeldern repräsentieren sie zwar die gebräuchlichsten letzten Ruhestätten der Verstorbenen. Außer ihnen waren jedoch manche Individuen auch in einem selbständigen Grab außerhalb des Gräberfeldes, auf dem Areal der Siedlung untergebracht, oder waren sie einfach in ein unfunktionelles Siedlungsobjekt hineingeworfen. In diesen Fällen handelte es sich um Individuen einer Risikogruppe, von denen die übrigen Bewohner an Gesundheit und am Vermögen bedroht waren. Diese Bestattungsform musste erwählt werden, weil auf religiösem Gebiet Krisenerscheinungen auftauchten. Diese schwächten die Wirkungen der traditionellen Schutzmaßnahmen. Zur Veränderung auf dem gegebenen Gebiet kam es durch den sich verstärkenden Einfluss neuer Prinzipien, die in das Leben der Gesellschaft die christliche Religion gebracht hatte.

Pochovávanie zomrelých a miesta ich posledného odpočinku stáli vždy na opačnom póle existencie človeka, ktorým je jeho narodenie. Smútok a úzkosť spájaná so smrťou prispievala v každej spoločnosti k tabuizácii činnosti spájanej s posmrtným zaopatrovaním zomrelých. Až do nedávnej minulosti nebolo jednoduché prekonať túto bariéru a osvojiť si nadhľadový prístup v nazeraní. O opodstatnenosti tohto kroku najmä vo vedeckom bádanií niet pochyb. Od neho je totiž v podstatnej miere závislá možnosť vyťažiť z bohatej kolekcie pohrebiskového materiálu informácie o niektorých stránkach života včasnostredovekej spoločnosti a rôznych aktivitách jej príslušníkov. Niekoľko presvedčivých dokladov môže o tom priniesť aj zostručnený pohľad na kolekciu známych pohrebísk a spôsoby pochovávaní používané počas 9.-10. stor.

V rámci veľkomoravského obdobia možno pohrebiská z územia dnešného Slovenska rozdeliť podľa povrchovej úpravy hrobov na pohrebiská s mohylovými a pohrebiská s plochými hrobmi. Poznatky o mohylovom pochovávaní majú skôr všeobecný charakter. Táto skutočnosť sťažuje hľadanie príčin mohylového rítu, objasňovanie jeho vnútornej podstaty a významu. Tento stav v minulosti ovplyvnila nevhodná metodika odkryvu mohýl, úroveň ich dokumentácie spolu s nízkym počtom preskúmaných lokalít. Na území dnešného Slovenska registrujeme v rámci siedmich geografických skupín 49 nekropol so 614 mohylami. Ich výskyt možno v prevahe doložiť v podhorských oblastiach nášho územia. Jednotlivé skupiny sa od seba líšia vo viacerých detailoch. Podľa počtu mohýl možno nekropoly rozdeliť do štyroch kategórií. Najpočetnejšie spomedzi nich sú malé nekropoly s dvoma až desiatimi mohylovými hrobmi. Pohrebiská s ich výskytom boli najčastejšie umiestňované na vrcholoch vyvýšenín. Mohylové násypy, zámerné navrhované z väčšieho objemu hliny, sú najčastejšie kruhové s priemerom 3,5-27 m a výškou 0,3-0,5 m. Informácie o druhu aplikovaného pohrebného rítu sú zlomkovité, a to aj preto, že na viac ako tretinovom počte registrovaných lokalít nebolo vôbec možné určiť použitý spôsob pochovávaní. Na západnom a strednom Slovensku v prevahe dominuje spoločný výskyt žiarových a kostrových hrobov, na východnom Slovensku má prevahu žiarový rítus. Kostrové pochovávanie prevažuje v blízkosti územia s plochými hrobmi.

PROJET MORAVIA MAGNA



MORAVIA MAGNA

sous le patronage de

UNION ACADÉMIQUE INTERNATIONALE

BRUXELLES

UNION INTERNATIONALE DES SCIENCES
PRÉHISTORIQUES ET PROTOHISTORIQUES

(C.I.P.S.H - U.N.E.S.C.O)

INSTITUT D'ARCHEOLOGIE
DE L'ACADEMIE SLOVAQUE DES SCIENCES
NITRA

ARCHEOLOGICKÝ ÚSTAV SLOVENSKEJ AKADÉMIE VIED

Alexander Ruttkay - Matej Ruttkay - Peter Šalkovský
(editori)

SLOVENSKO VO VČASNOM STREDOVEKU

NITRA 2002