

CIVILIZACE

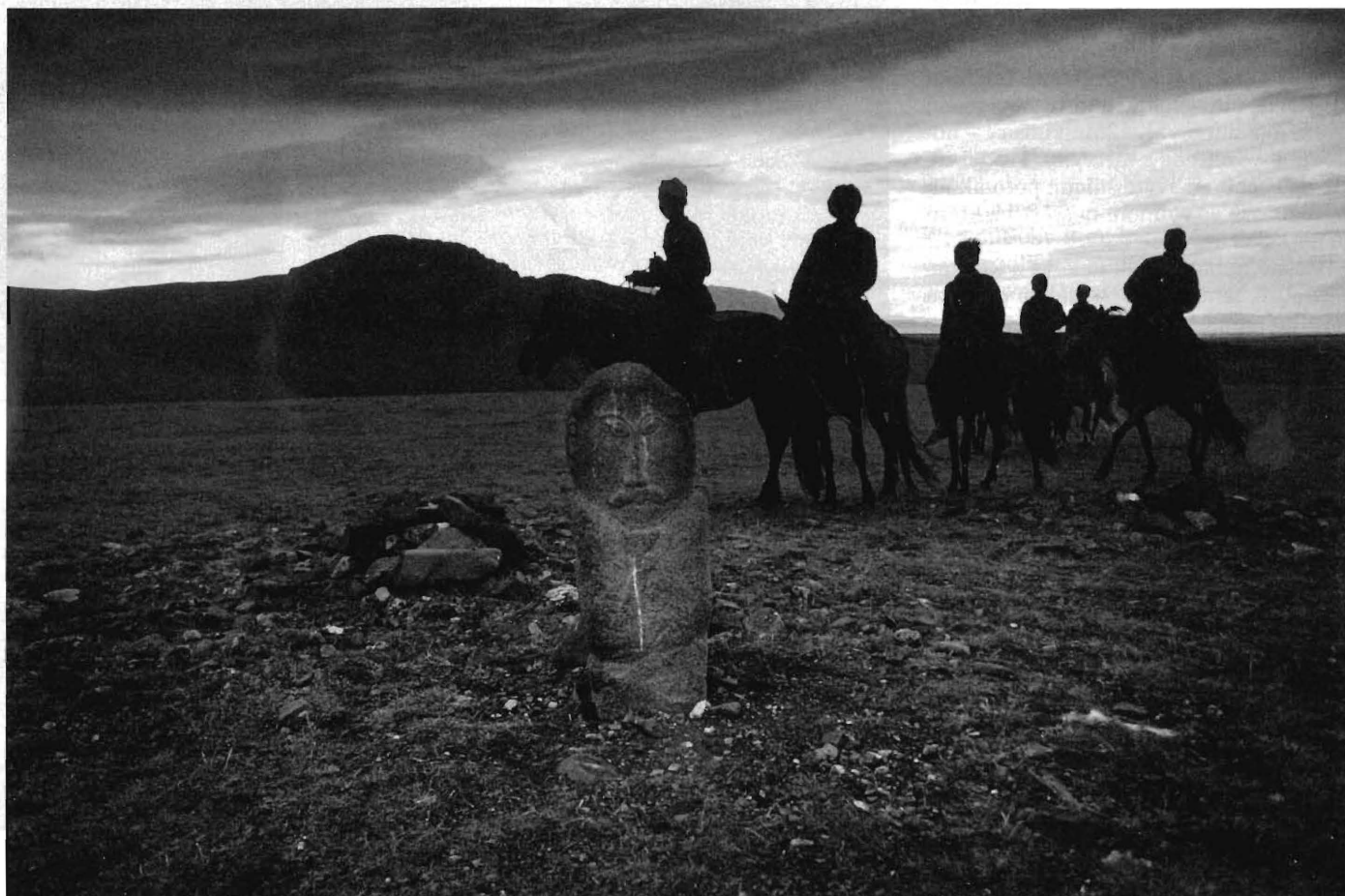


FOTO PROFIMEDIA.CZ

Poradit se s předky a obnovit dálkový obchod. (Hedvábná stezka v Mongolsku)

Říše po kolapsu

Řada mocných říší se v minulosti zhroutila, poté však zpravidla přišla regenerace. Studovat, jak probíhala, má smysl i v dnešním propojeném světě.

□ VÁCLAV CÍLEK

Tradiční archeologie měly vždy tendenci studovat „zlatou dobu“ nějaké kultury, období rozkvětu řemesla, umění i dálkového obchodu. Teprve v 80. letech 20. století se pozornost začala přenášet na zkoumání kolapsů, zejména v souvislosti s klimatickými změnami. V poslední době se tato

studia posouvají ještě dál: k tomu, co se děje po kolapsu, jakým způsobem dochází k regeneraci. Podobným vývojem prošla i paleontologie, která se původně soustřeďovala na druhově bohatá společenstva, pak řešila otázku hromadných vymírání a paleoekologie, aby se nakonec věnovala

těm průměrným pěti milionům let, během kterých dojde k oživení systému.

Tato studia určitým způsobem reagují na současný svět. Pokud jde například o nedávnou krizi, byli jsme řečeno jazykem přírodních věd, nejprve svědky zvyšování komplexity bankovního sys- →

→ tému, pak málem došlo k jeho hromadnému vymírání a nyní se ocitáme v přechodovém období mezi starým a novým polem stability. Pokud si s touto situací nevíme rady, je to v pořádku, protože fáze znovuoživení po velkém šoku má obvykle rysy singularity, tedy nepředpověditelného, kreativního řešení. Ale jen pro vítěze.

Lze se z minulosti poučit? Inkové si byli podle španělských kronikářů dobře vědomi toho, že před Cuzcem měla říše jiné, tehdy již zaniklé centrum – Tiwanaku. Na své předchůdce navazovali tím, že obnovovali úspěšné zavlažovací strategie, ale neméně důležitý byl jejich zvyk, jež udržovaly i jiné kultury – hodoval a veselil se s mrtvými. Předci totiž byli schopni svým žijícím potomkům poradit, jak se vyhnout neštěstím, která je potkala.

Ze stejného důvodu Řekové a Římané pěstovali historii. Teprve kolem počátku našeho letopočtu pochopil Tacitus a po něm další posmutněle skeptičtí antičtí historici, že problém není v nedostatku informací, ale v lidském charakteru. Antická literatura neustále hovoří o přiměřenosti, poměřované právě minulostí. Velké územní zisky, a dokonce i velká vojenská vítězství vytvářejí touhu po dalších ziscích, vyzvedávají dravé povahy a vytvářejí tak prostor pro nové problémy.

Považuje-li tedy jedna z krajních defnicí historie za nauku o současnosti, cestu k pochopení přítomnosti, musíme to brát s jistou rezervou. Žijeme ve světě, který již svojí velikostí a propojeností nemá precedens. V našem případě se historie neopakuje, historie vzniká.

I nová a nikdy předtím neviděná stavba přítomnosti však v sobě obsahuje hodně recyklovaného materiálu, jako jsou energetické zákony, ekonomické cykly a podobnost lidské povahy. Velká hospodářská krize roku 1929 se nebude opakovat, ale přesto je intenzivně studována, protože některé její zárodky jsou obsaženy i v hypoteční krizi. V čem nám tedy studium kolapsů pomáhá porozumět dnešku?

Obchod, znak oživení

V archeologii pod pojmem kolaps obvykle rozumíme rozbití státu na menší jednotky, opouštění měst, zničení centrální moci, chudnutí a podobně. Málokdy je kolaps celkový a úplný, většinou přežívají zárodky měst, zbytky obyvatel i něco z dřívější kultury. Regenerace je pak návratem nikoli do původního stavu, ale ke společnosti s podobnou úrovní složitosti, v níž opět existují sociální vrstvy a skupiny – řemeslníci, obchodníci, duchovní či filozofové.

Za hlavní příčinu kolapsu bývala dříve považována válka či nájezd barbarů, ale

prakticky vždy se ukázalo, že barbaři rychle přejímají prvky civilizace, kterou ovládli, byť v určité karikatuře. Dnes spíš rozeznáváme, jakou roli při kolapsu hrají klimatické změny, zejména vysychání, a nebezpečná kombinace ztráty energetické a potravinové základny; pak lidé obvykle vykácejí lesy a v důsledku eroze či zasolení ztratí část orné půdy.

Již v roce 1925 došel belgický historik Henri Pirenne k závěru, že hlavním viditelným projevem kolapsu je ztráta dálkového obchodu, protože s ním mizí vrstva bohatých obchodníků, udržování karavanních tras a tím i diplomacie a další projevy mezinárodní politiky. Dnes tuto situaci vnímáme trochu odlišnou optikou: rozvoj mezinárodního obchodu je vždy indikátorem

FOTO PROFIMEDIA.CZ



Přijdou temná staletí, ale Evropa z nich vyjde silná. (Tržišť v době římské říše)

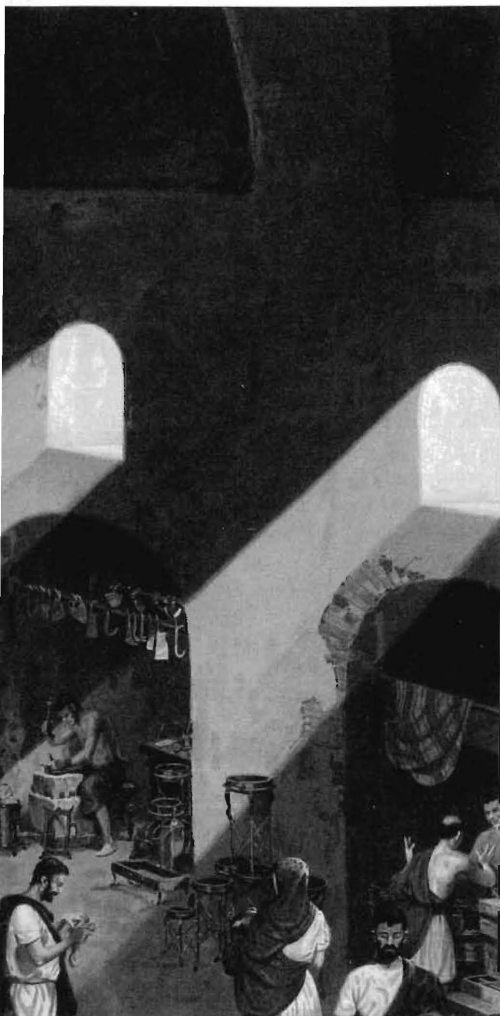
I kdyby se Čína rozpadla, na jejím místě vyroste nová říše.

regenerace společnosti. Jedním z důležitých faktorů, který pomohl „nastartovat“ rozvoj středověké Evropy, byla arabská touha po otrocích ze severu. Překladištěm otroků byla podle arabských zpráv i Praha. Slovanští otroci tak přispěli k regeneraci Evropy po temných staletích konce antiky. Dalším důležitým faktorem regenerace našeho světadílu byl v té době těžký pluh, technologická inovace, která se vhodně propojila s čínským vynálezem chomoutu a omezila každoroční hrozbu hladu.

Kolikrát asi padla Čína

Některá starověká čínská království jsou zhruba stejně stará jako Egypt, zatímco

v Kambodži, Malajsii či na Sumatře se setkáváme se státními celky starými „jen“ přibližně jako antické Řecko nebo Řím. Mezi Čínou a Evropou se nejpozději v císařském Římě vyvinul poměrně intenzivní dálkový obchod po slavné Hedvábné stezce i na moři. Čínské lodi zajížděly až na egyptské pobřeží do několika přístavů ležících v okolí Hurghady. Dyna-



mika asijských společností a jejich dávné kontakty jsou dnes intenzivně studovány, abychom si vůbec dokázali udělat představu, kam směřuje nejenom Čína, ale také Vietnam či Indonésie.

Ukazuje se, že v této geografické oblasti existuje poměrně výrazná cykličnost: každých několik staletí dojde k rozvratu společnosti, změně obchodních tras a přesunům hlavních měst. Rychle se však obnovuje nový státní celek, který sice mívá odlišnou ideologii, ale podobnou sociální architekturu. V jihovýchodní Asii se státní celky vyznačují vysokou resiliencí (pružností) – vydrží i takové stresy, ve kterých by se jiné státy již dávno rozpadly. Z arche-

ologického záznamu se tak dají vyčíst nejenom bouřlivá desetiletí bojujících států, ale i obecná tendence ke stabilitě, jež má svůj původ snad v monzunovém klimatu a nutnosti obdělávat zemi jedním určitým způsobem.

Dnes vidíme Čínu, která povstává. Za pár let se možná bude rozpadat, ale i kdyby k tomu mělo dojít, tak na jejím území se pravděpodobně velice rychle bude etablovat nová mocná říše.

Kolaps mayské civilizace

Obvyklý pohled na mayskou civilizaci zdůrazňuje velký růst měst s obrovskými chrámovými komplexy, plochými pyramidami a zdobenými hrobkami, pak náhlý konec v průběhu 9. století našeho letopočtu a tajemný odchod obyvatelstva na nějaké neznámé místo. Detailní archeologické práce však tento model zpochybnil. Nový směr výzkumu, jemuž se říká postklasická mayská archeologie, především ukázal, že různá města byla opuštěna v průběhu víc než jednoho století, takže civilizační kolaps měl regionální charakter. Mizejí velká města i centrální chrámy a nedá se identifikovat organizační střed země.

Místo obrovských chrámů typu „katedrála“ nalézáme kolektivní venkovské kapličky a posvátné niky umístěné v jednotlivých domech. I přes kolaps města zůstává celková hustota obyvatel vysoká. Dál, ale v menší míře pokračuje dálkový obchod ze zlatem a obsidiánem. Náboženství se „internacionalizuje“, migrující kmeny se mísí a vytvářejí bohatší systém představ a symbolů. Vše je však malé a prosté. Jasně se ukazuje ústup od původní velkolepé dynastické organizace a zbožnosti směrem k vesnickým a osobním formám spirituality.

Zdá se, že v době sucha na konci klasického mayského období se lidé cítili opuštěni svými bohy a přestali věřit ve své elity. Nezbylo jim nic jiného než bolestivě „stěhování národů“ na venkov, během kterého se ochudil jejich hmotný život, ale obohatil vnitřní osobní svět. Mayskou regeneraci postklasického období tak můžeme popsat jako posun od dynastie ke komunitě, od teokracie k demokracii, ze které však v měřítku dalších dvou století vyrůstá další aristokratická kultura s centrem v rozsáhlém městě Mayapán.

Jak se poučit

Americký archeolog Bennet Bronson rozlišuje tři způsoby, jakými dochází k regeneraci společnosti. Prvním je opakovaná regenerace, která probíhá podle určitého vzoru nebo šablony. Ta je obvykle daná existencí písemných materiálů o dřívějším státním zřízení. Opakovaná regenerace je charakteristická pro Čínu a obecně

pro oblasti, kde existuje nějaká třída napůl nezávislých literátů a veřejných intelektuálů, kteří z minulé doby udržují v paměti určitý vzor. (Pro nás by to například mohla být návaznost Václava Havla na T. G. Masaryka.)

Druhým typem je nepravá regenerace: po kolapsu vzniká na stejném místě nová společnost, ale nemá s tou první skoro nic společného. Lidé, elity i bohové se mezitím vyměnili. To je běžný případ na Blízkém východě, kde telly (sídelní pahorky) zvedající se nad říční nivou jsou osídlovány celá tisíciletí, protože představují jediná vhodná místa k založení pevnosti a města.

Poslední typ regenerace nazývá Bronson vzorovou regenerací: skupina vzdělaných držitelů moci volí nějaký ideální, obvykle jen neurčitě známý model, například antický Řím, inspiruje se jím a vytváří podle něj kadlub nové říše, což je případ svatě říše římské nebo Spojených států amerických. Moderní Evropa je tedy v podstatě založena na antickém pojetí státu či říše. Svědčí o tom instituce jako senát nebo kultura politické diskuse.

Nezdá se, že by mohlo dojít ke kolapsu Evropy, ale určitě může dojít k rozpadu Evropské unie. Idea evropské říše je však od dob římské říše tak pevně vtištěna do mysli jejich obyvatel, že ještě před okamžikem kolapsu začne několik moudrých lidí přemýšlet nad obnovením sjednocené Evropy.

Málokterý kolaps má jen určitou příčinu, obvykle se jedná o kombinaci změny životního prostředí, neřešeného sociálního napětí a tlaku nájezdníků zvenčí, kteří v oslabené zemi cítí kořist. Podobně neexistuje ani nějaký jednotný návod pro regeneraci. Příznivě působí, zůstává-li zachován nějaký politický orgán, jakým je rada starších nebo nějaká forma senátu. Tento kolektivní poradní sbor navíc může fungovat od měřítka trampské osady až po celou říši. V Mezopotámii se ukázalo, že je velmi výhodné, když v zemi trvajícím napůl nezávislé městské státy. Kolapsu regionu pak bývá postupný a regenerace je o to rychlejší, čím dřív se podaří v jednom inspiračním centru.

V tomto smyslu bude nutné promyslet globalizaci i koncepci Evropské unie. Nejedná se o to, aby všechny regiony či státy měly jednotnou ekonomiku, ale aby byly kompatibilní. V okamžiku vážné krize by došlo ke kolapsu jen některých členů a rovněž regenerace by díky soupeření myšlenek a pokusů našla rychleji vhodné řešení. ■

► v příštím čísle:

Nový ateismus: Hnutí reprezentované několika známými vědci ostře vystupuje proti jakémukoli druhu náboženství. Samo však připomíná sektu.