

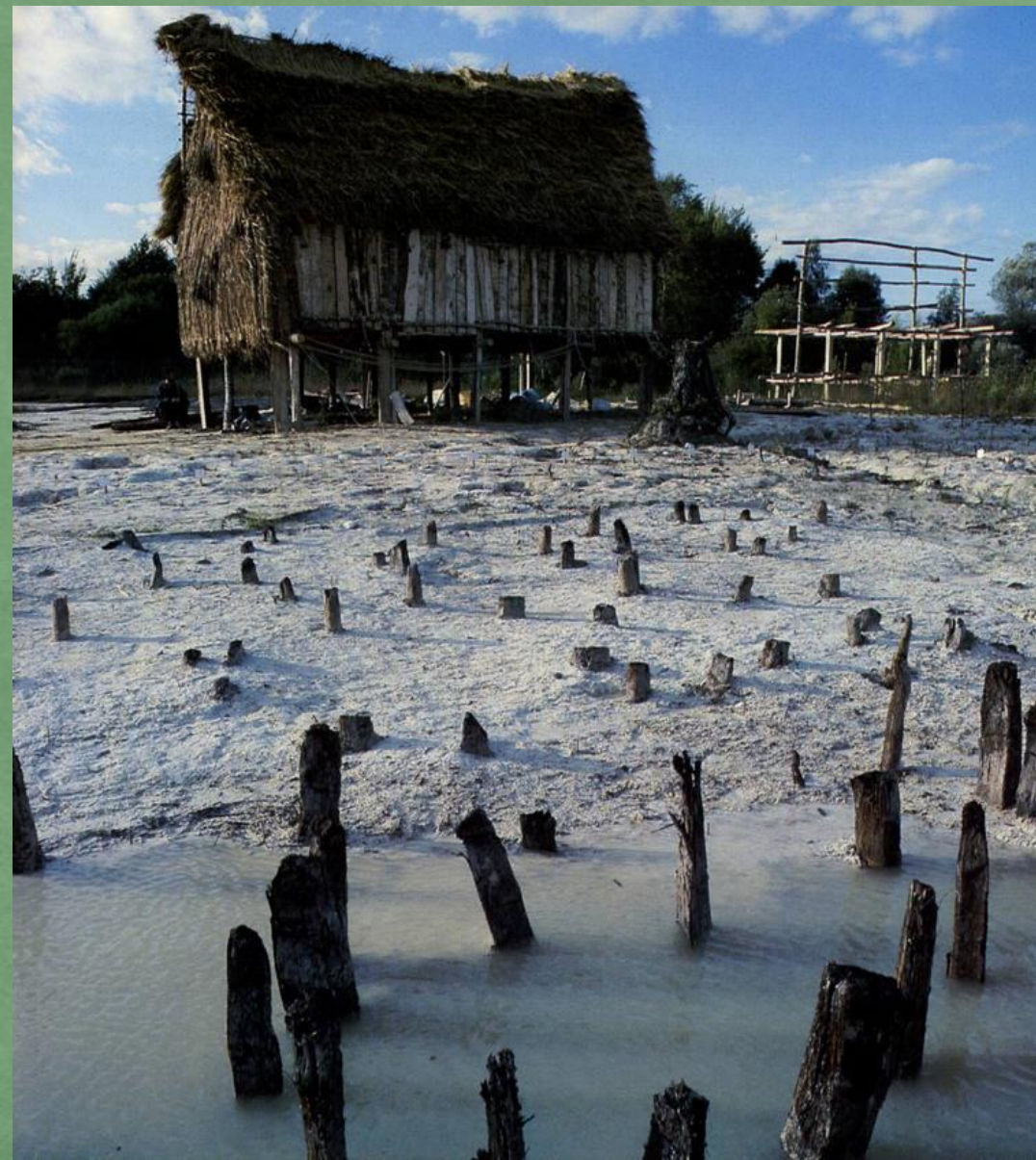
# PODVODNÍ ARCHEOLOGIE

BARBORA MACHOVÁ A KOL.



Z výzkumu hradiště Kramolín (VN Dalešice)



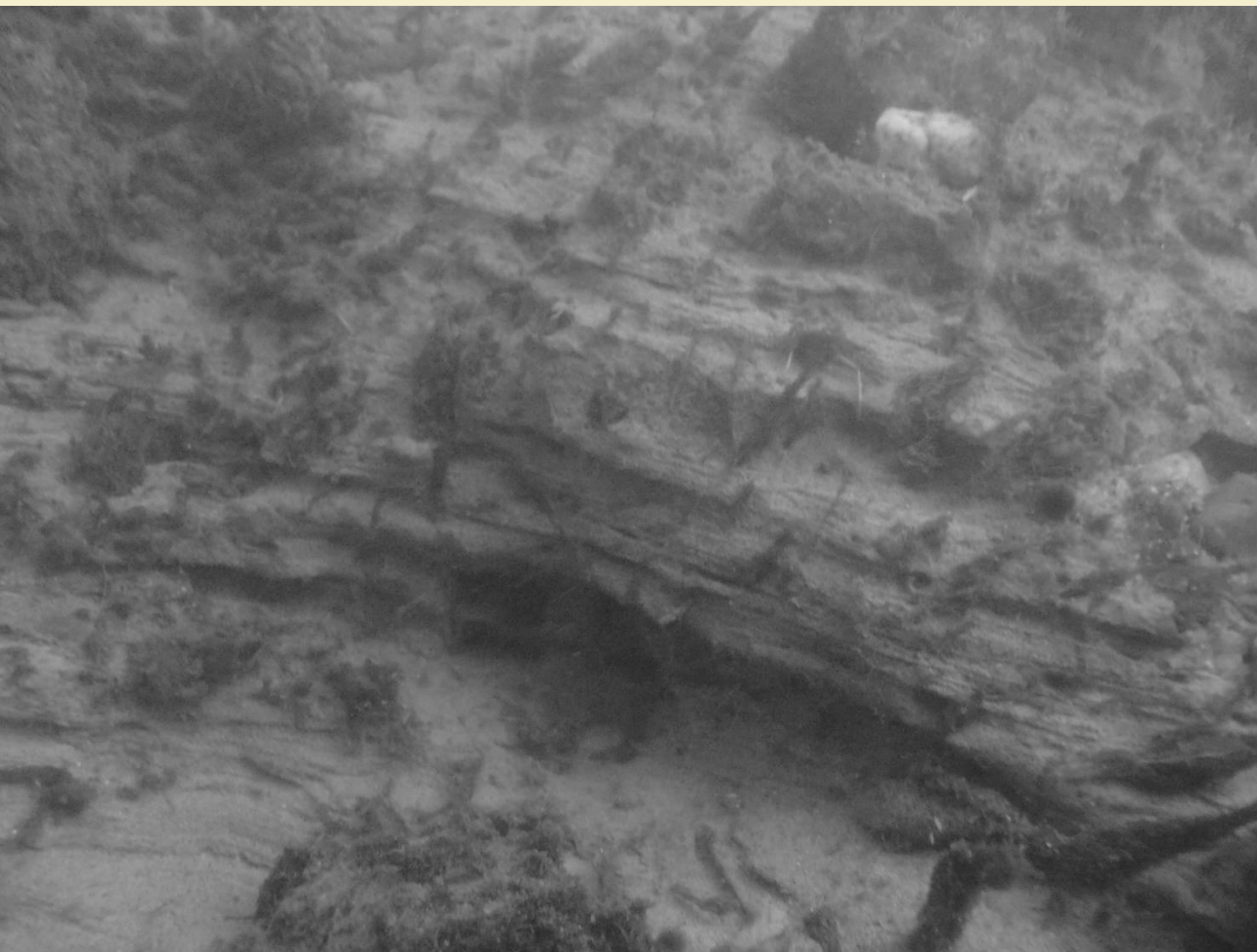


Zdroj: [archaeological.org/fieldwork](http://archaeological.org/fieldwork)



Archeologie zkoumá lidskou společnost a její interakci v širokém kontextu v minulosti prostřednictvím řady metod a historických pramenů.

Artefakty jsou jen jedním z mnoha pramenů..



Geologické  
vrstvy na  
profilu  
koryta řeky  
Dyje

Stratigrafie:  
lokalita  
Palais  
Granvelle





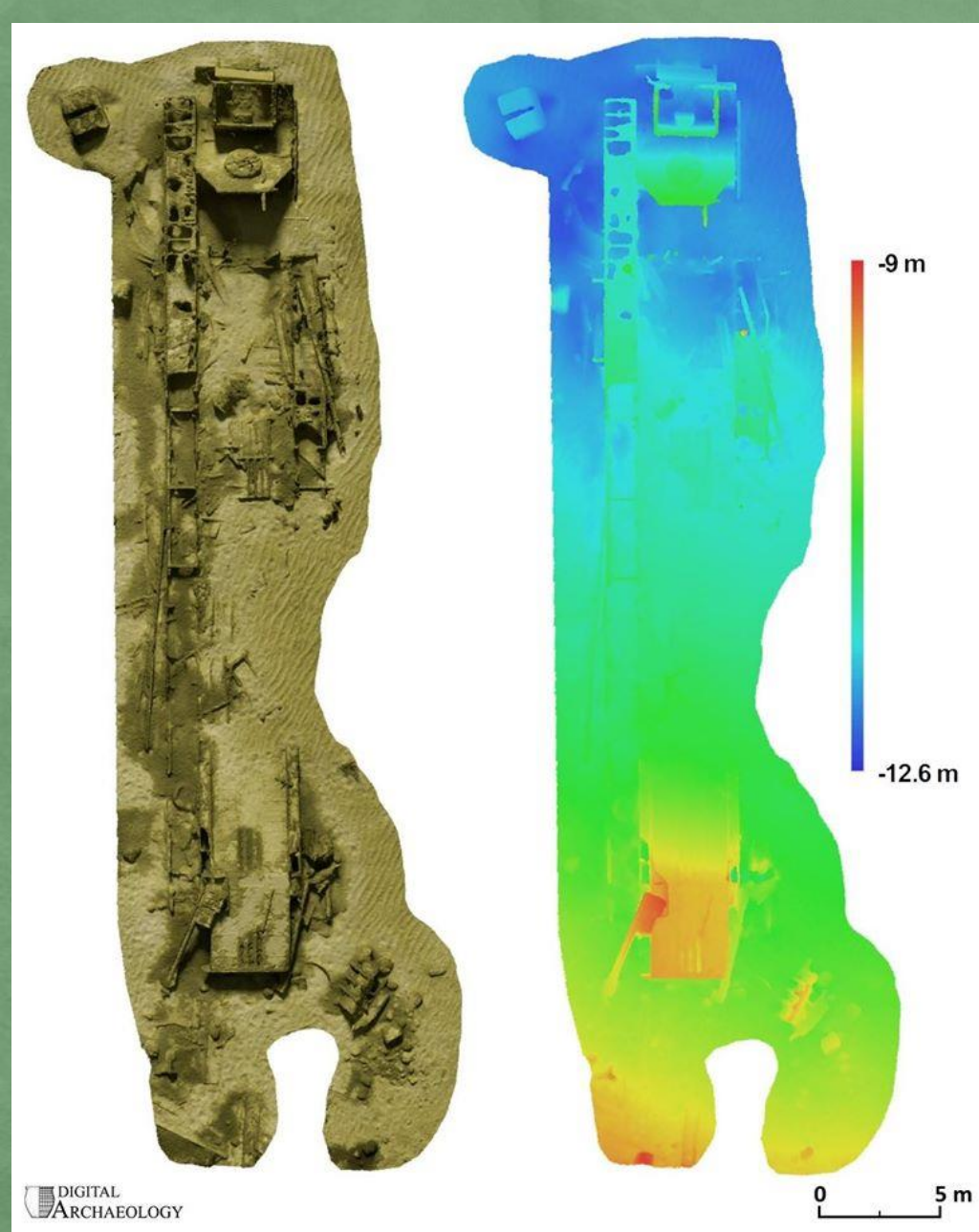


Zdroj: Pohansko – Archeologie (FB)



Zdroj: sword-egur.cz

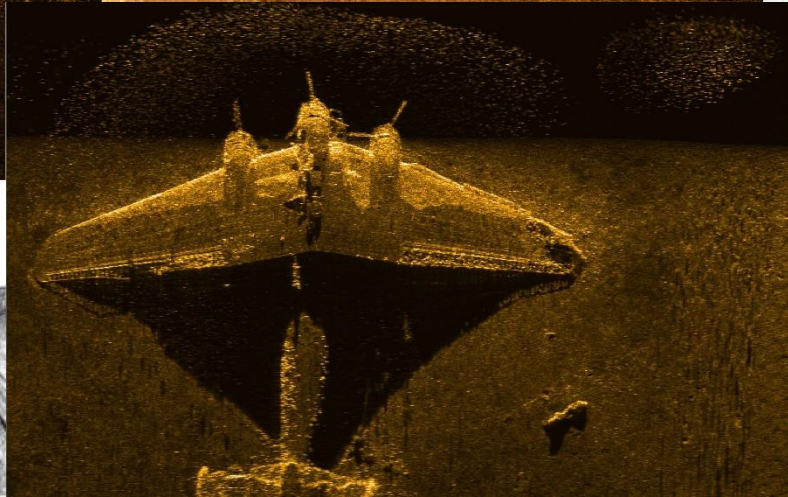
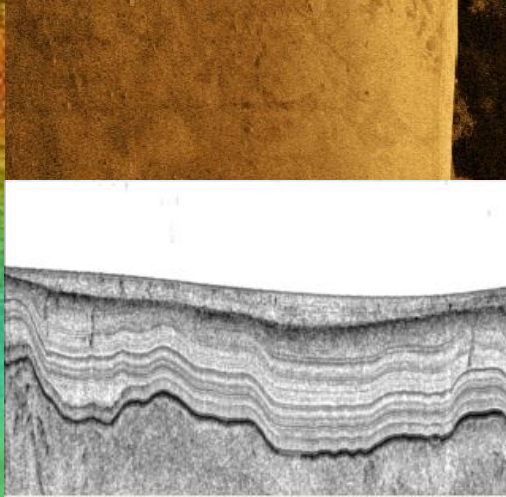
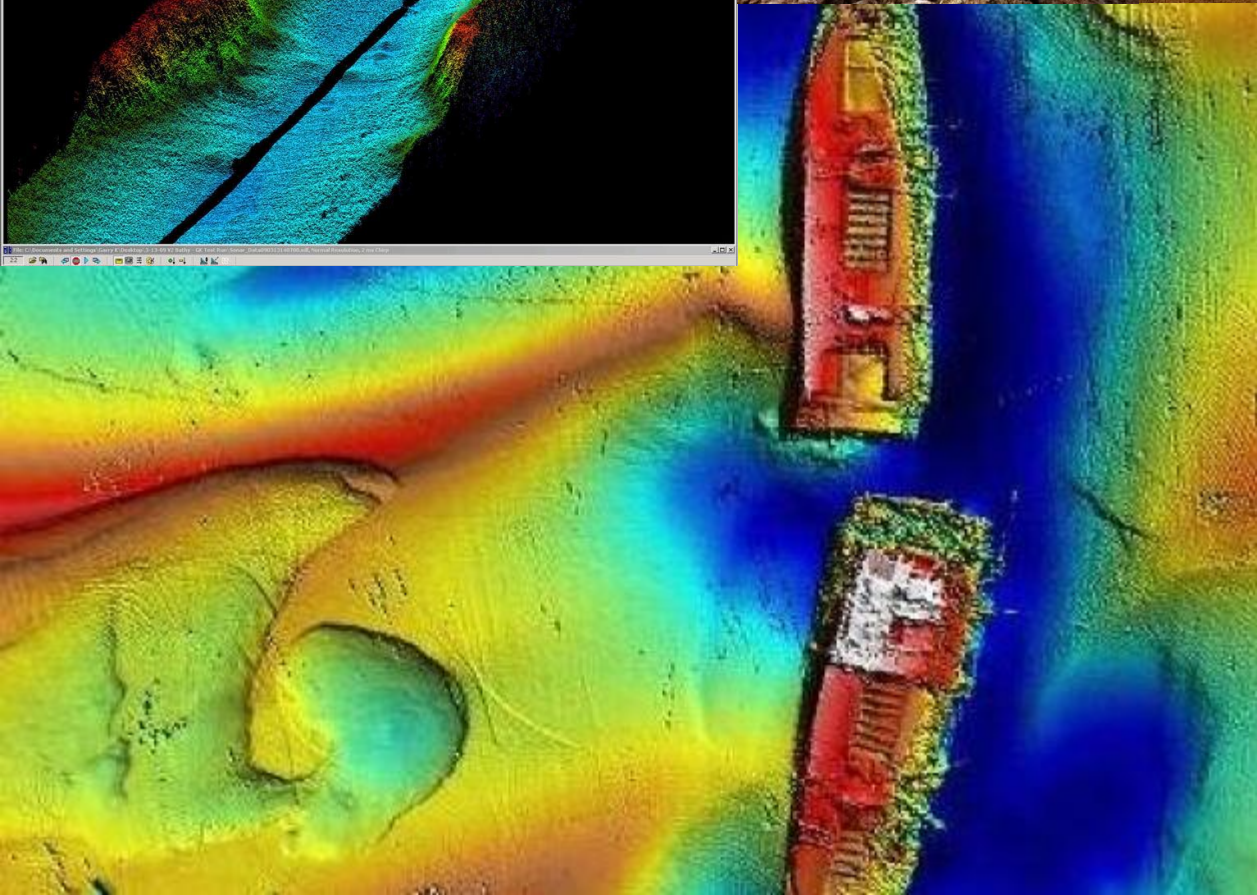
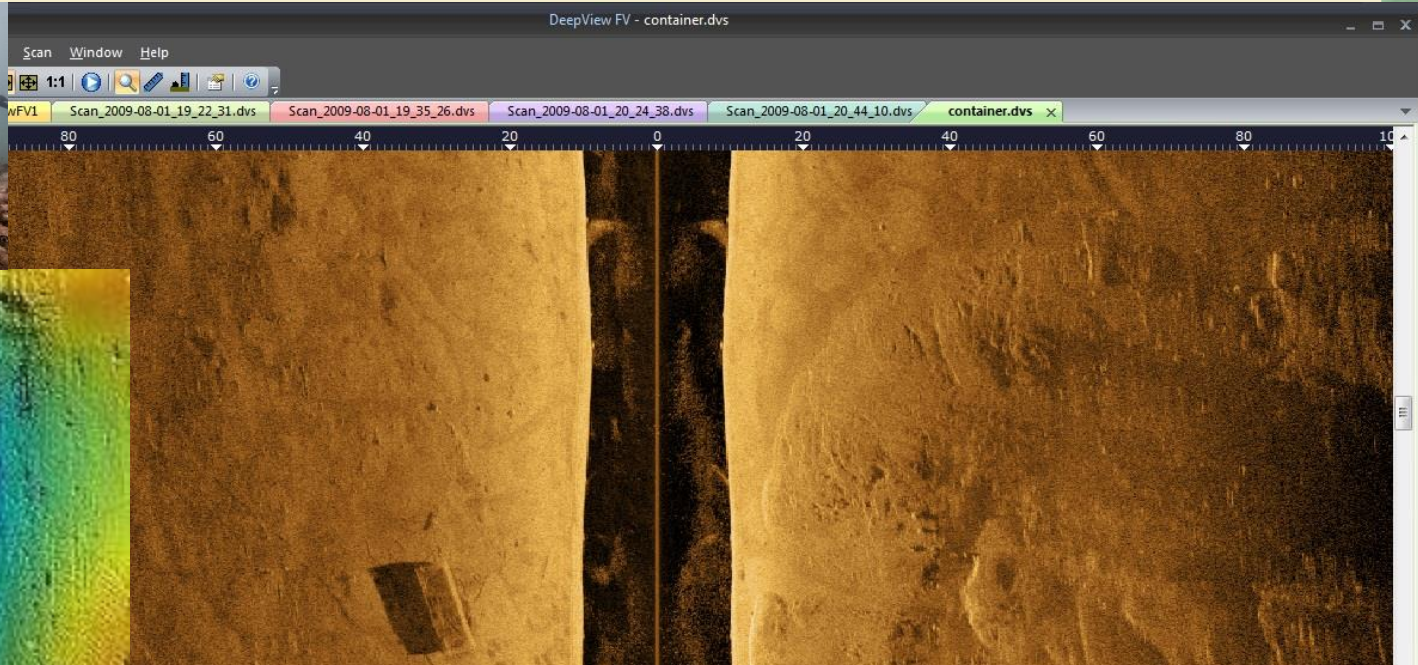
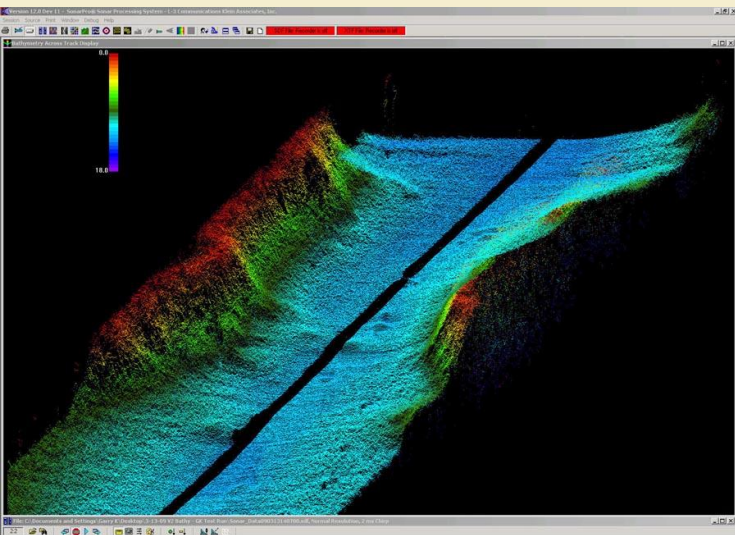




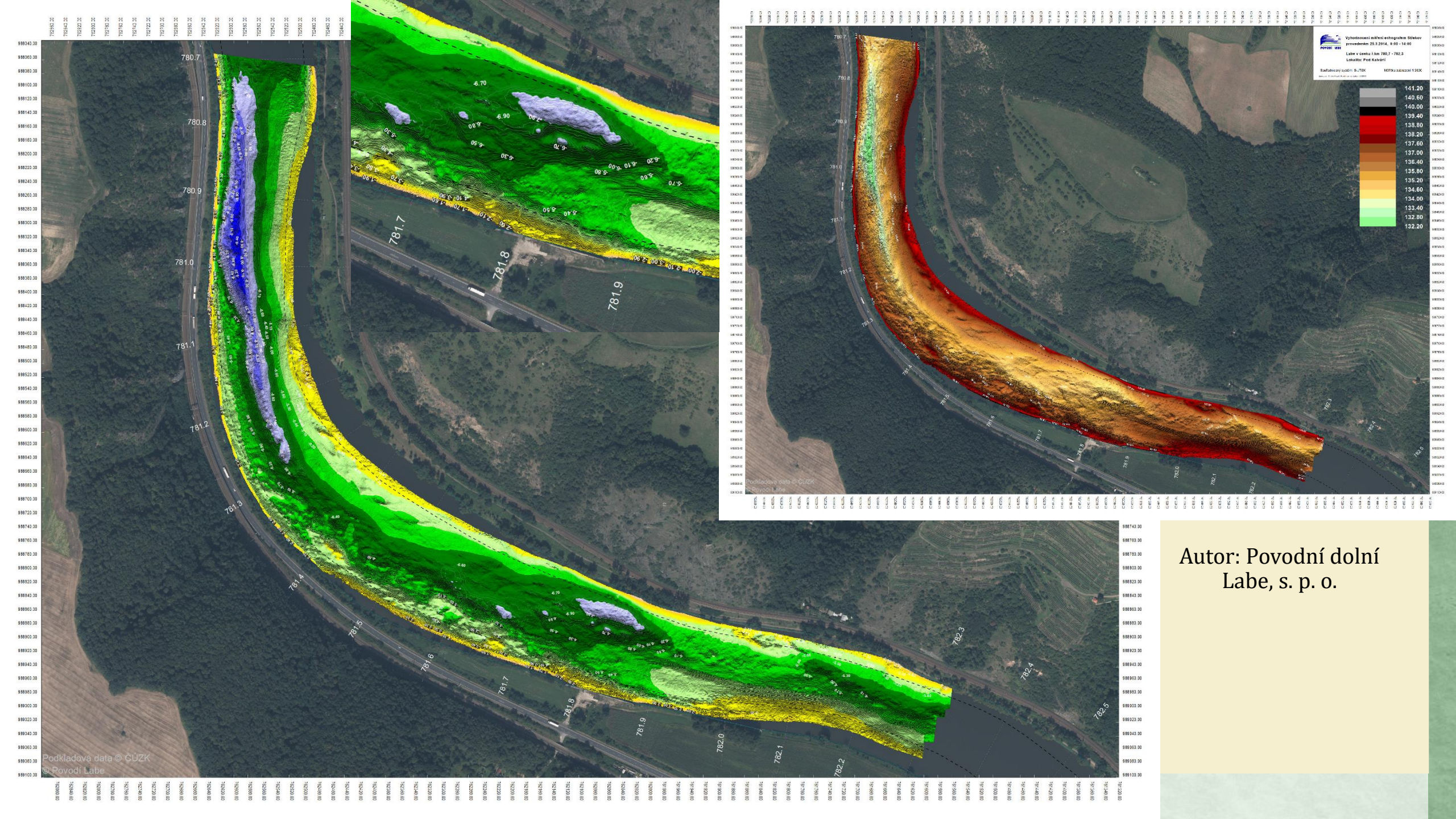
Zdroj: Digital Archaeology (FB)



# Geofyzikální průzkum (side scan sonar, multibeam sonar, GPR, sub bottom profiler, ROV, dron, fotogrammetrie ...)

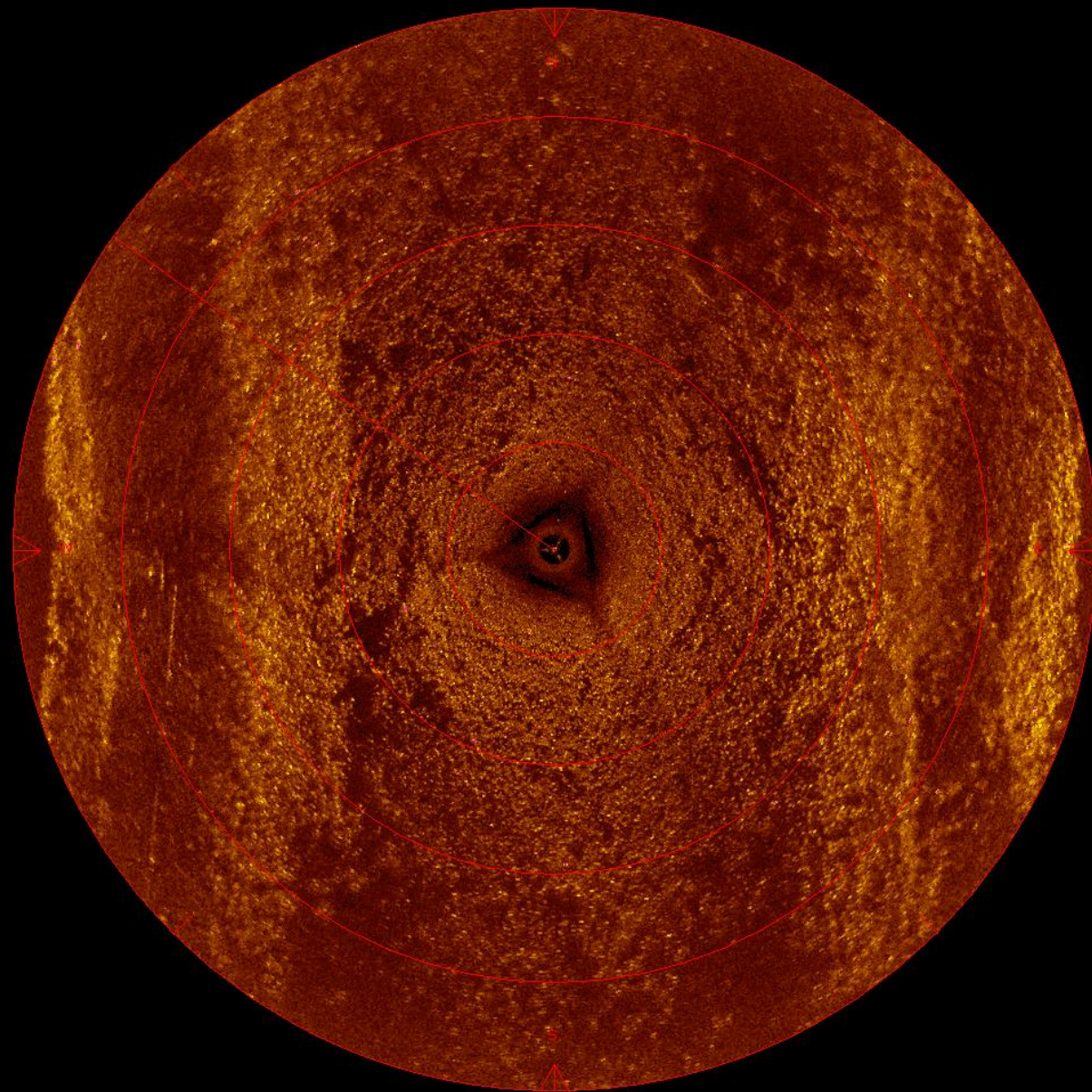






Autor: Povodní dolní Labe, s. p. o.



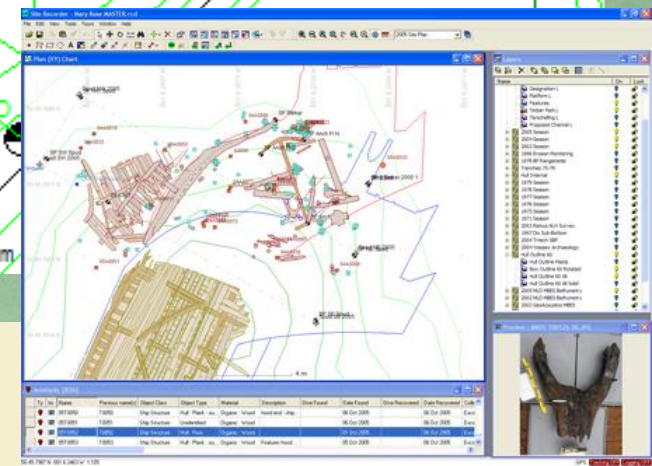
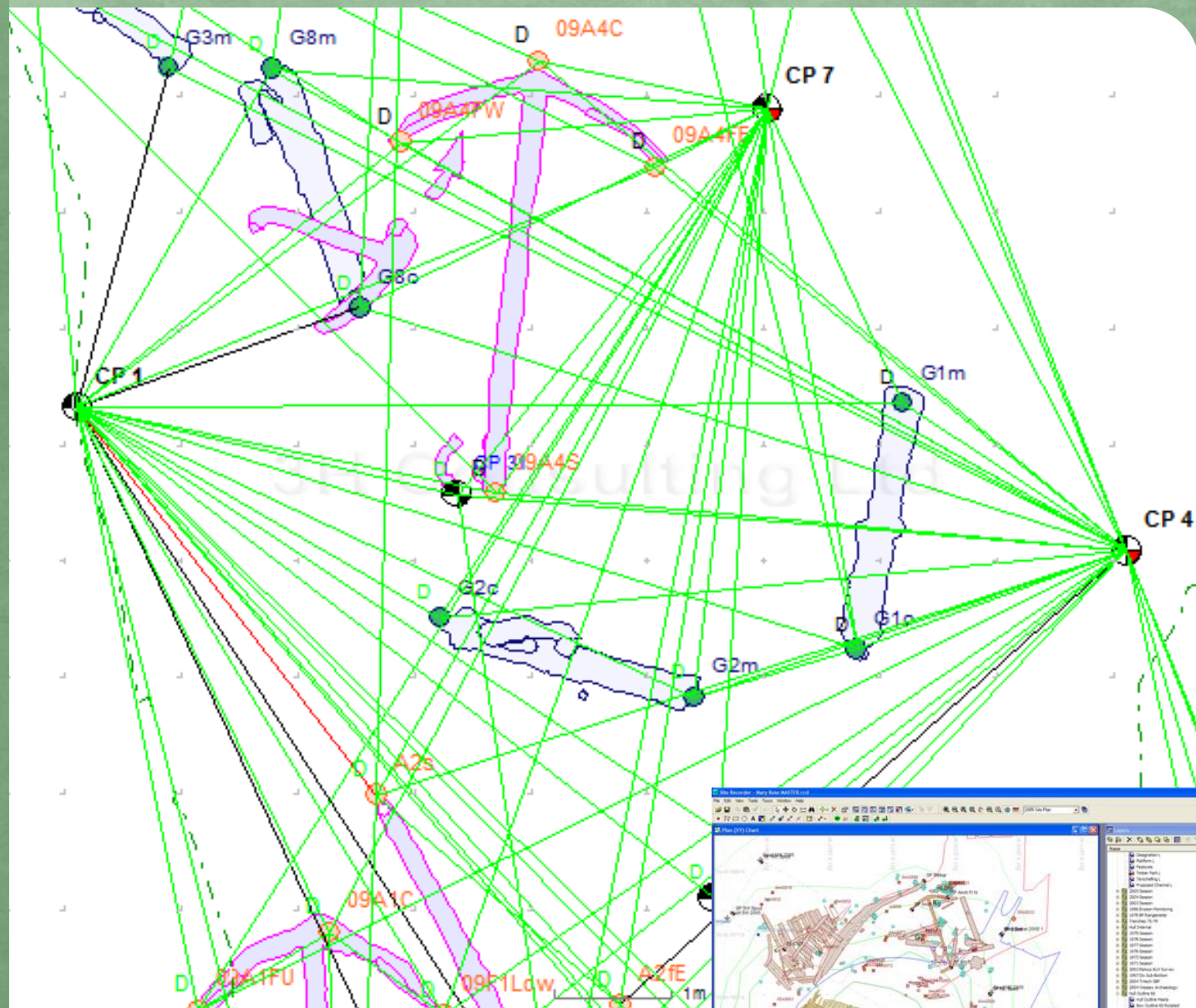




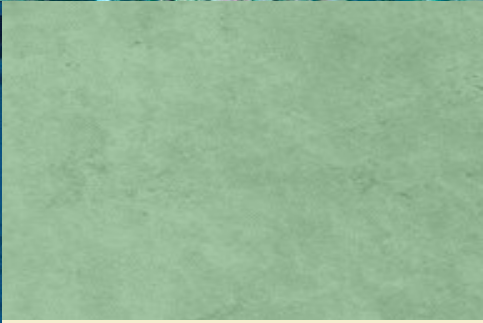
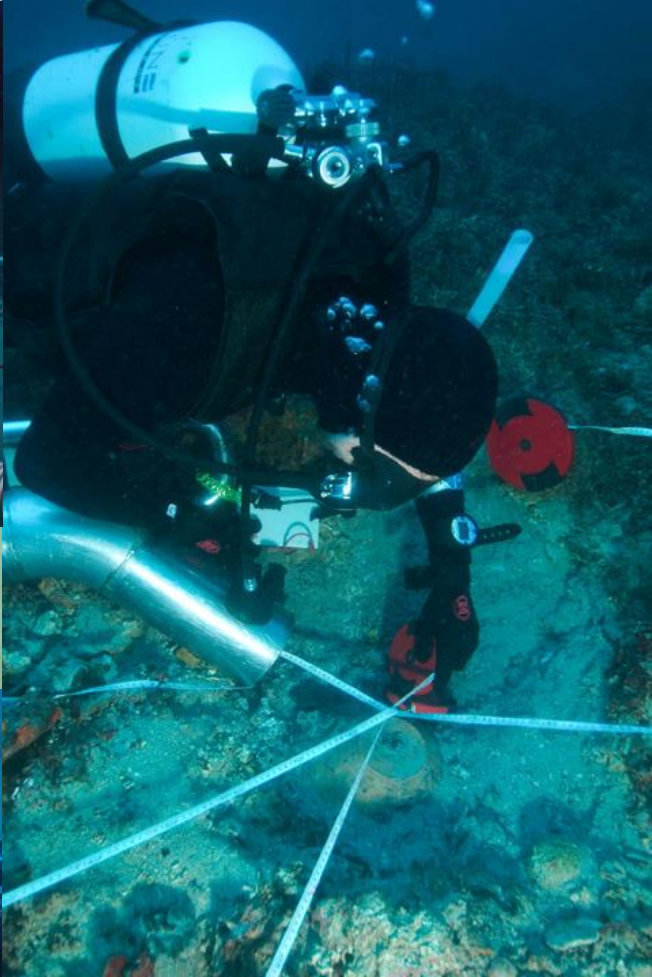
# METODY ZÁKLADNÍ GEODETICKÉ DOKUMENTACE A ZPRACOVÁNÍ

V gridovém systému, dokumentačních mřížkách

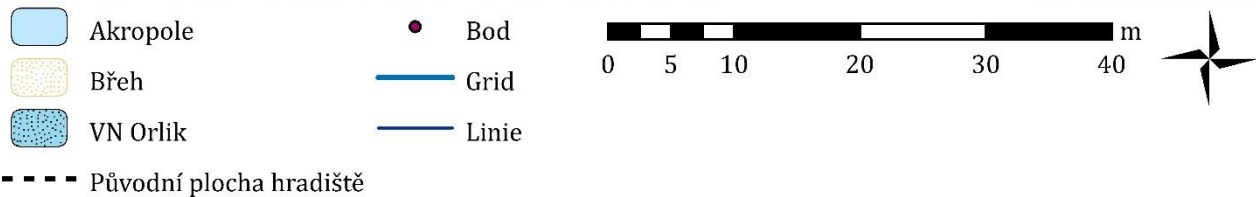
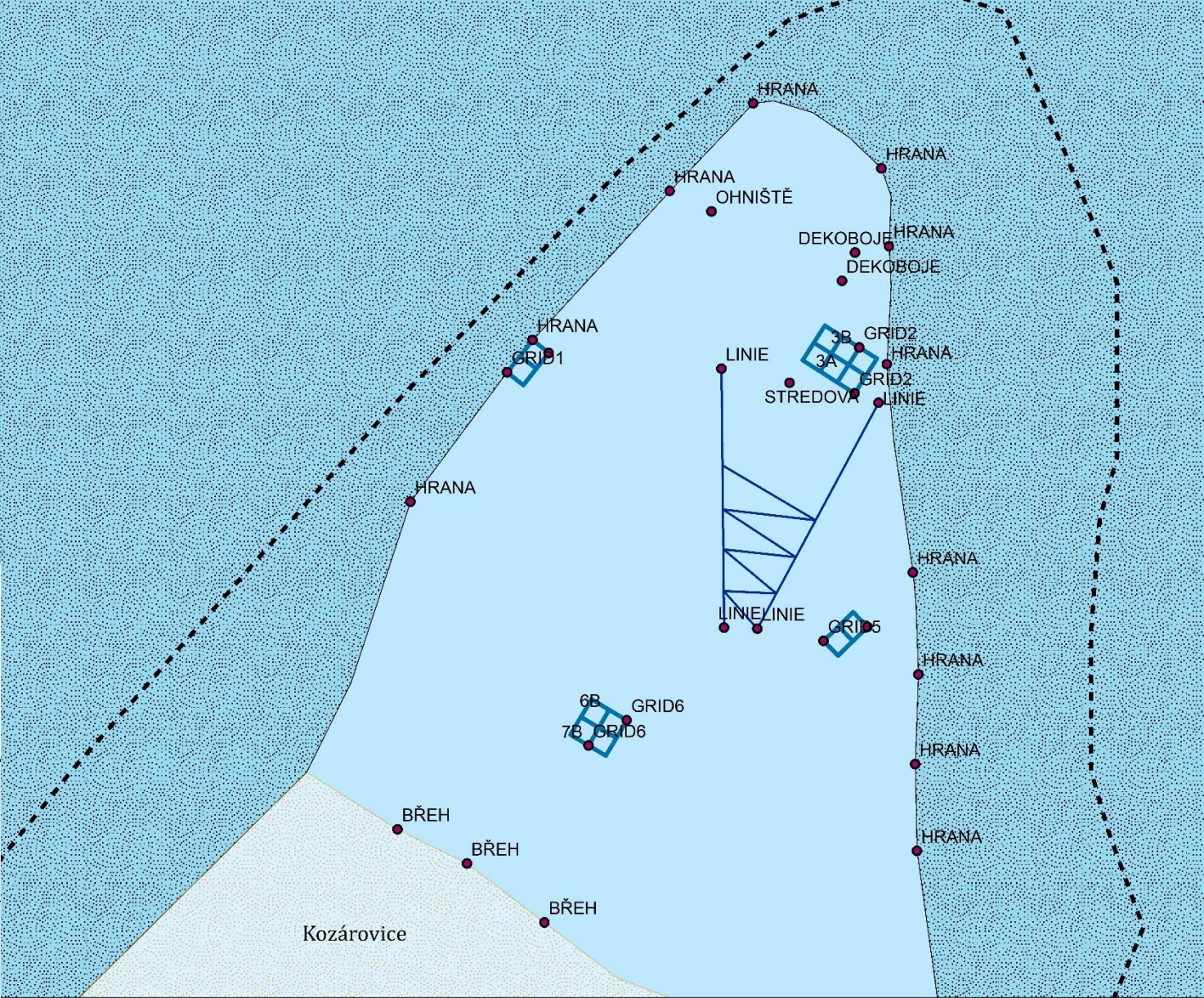
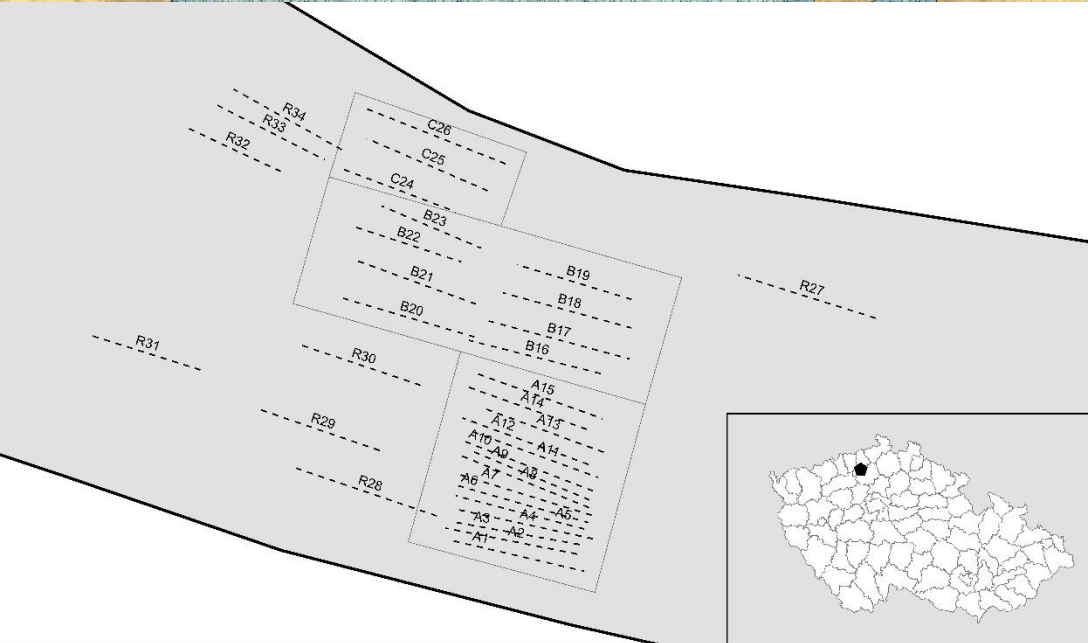
Zpracování v SW typu 3H Consulting, Ltd,  
Geografické informační systémy, apod.)





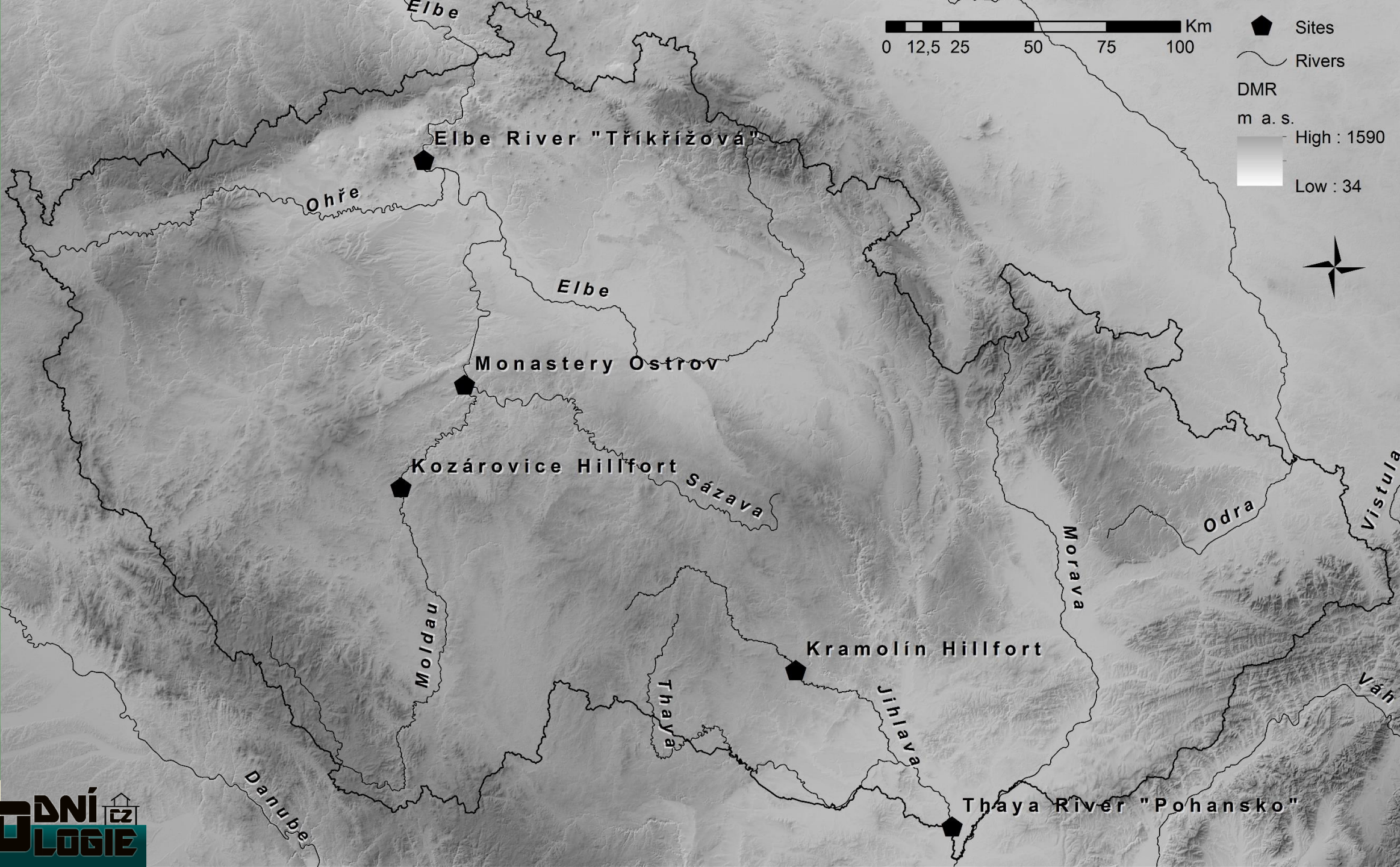








Báa Machová, Slávek Voříšek, Olda Švirk, David Berka, David Vondrášek, Lukáš Konopiský, Martin Čihulek, Jarda Halík, Honza Vodrážka, Ivo Havránek, Jirka Maté, Milan Ais, Martina Smetánková, Petr Pátek, Filip Havlíček, Silva Pěkník





## Řeka Labe – trať Tříkřížová

V 2. pol. 60. letech během regulace řeky Labe bylo objeveno na 100 luxusních předmětů z doby bronzové.

Náš první výzkum – revizní výzkum koryta.

Cíl – zachytit potenciální další archeologické nálezy a zdokumentovat archeologickou situaci.

Cíl – upřesnit interpretaci lokality – zda se jednalo o votivní místo či o místo potopení nákladní lodě.





## Hradiště Kozárovice – Vystrkov

Hradiště Kozárovice – Vystrkov je jedním z největších raně středověkých hradišť v ČR s těžištěm v 10. – 11. stol.

Celá akropole o výměře cca 0,8 ha je nyní zatopená VN Orlík. Maximální hloubka zde dosahuje 17 m.

Před napuštěním přehrady byly na lokalitě uskutečněny drobné zjišťovací výzkumy formou sondáže.

Cíl – zjistit míru vodní eroze, která narušuje kulturní vrstvu lokality a zajistit vyplavený materiál formou povrchových sběrů.





## Dyje – Pohansko u Břeclavi

Řeka Dyje – nedaleko Pohanska u Břeclavi, mocenského centra z doby velkomoravské (8. – 10. stol.).

V Dyji se čas od času nacházely lidské kosti a keramické střepy.

Cíl – zjistit, zda řeka narušuje archeologickou lokalitu, která by mohla mít souvislost s nedalekým velkomoravským centrem, či zda se jedná o místo snosu v meandru řeky.





## Ostrovský klášter v Davli

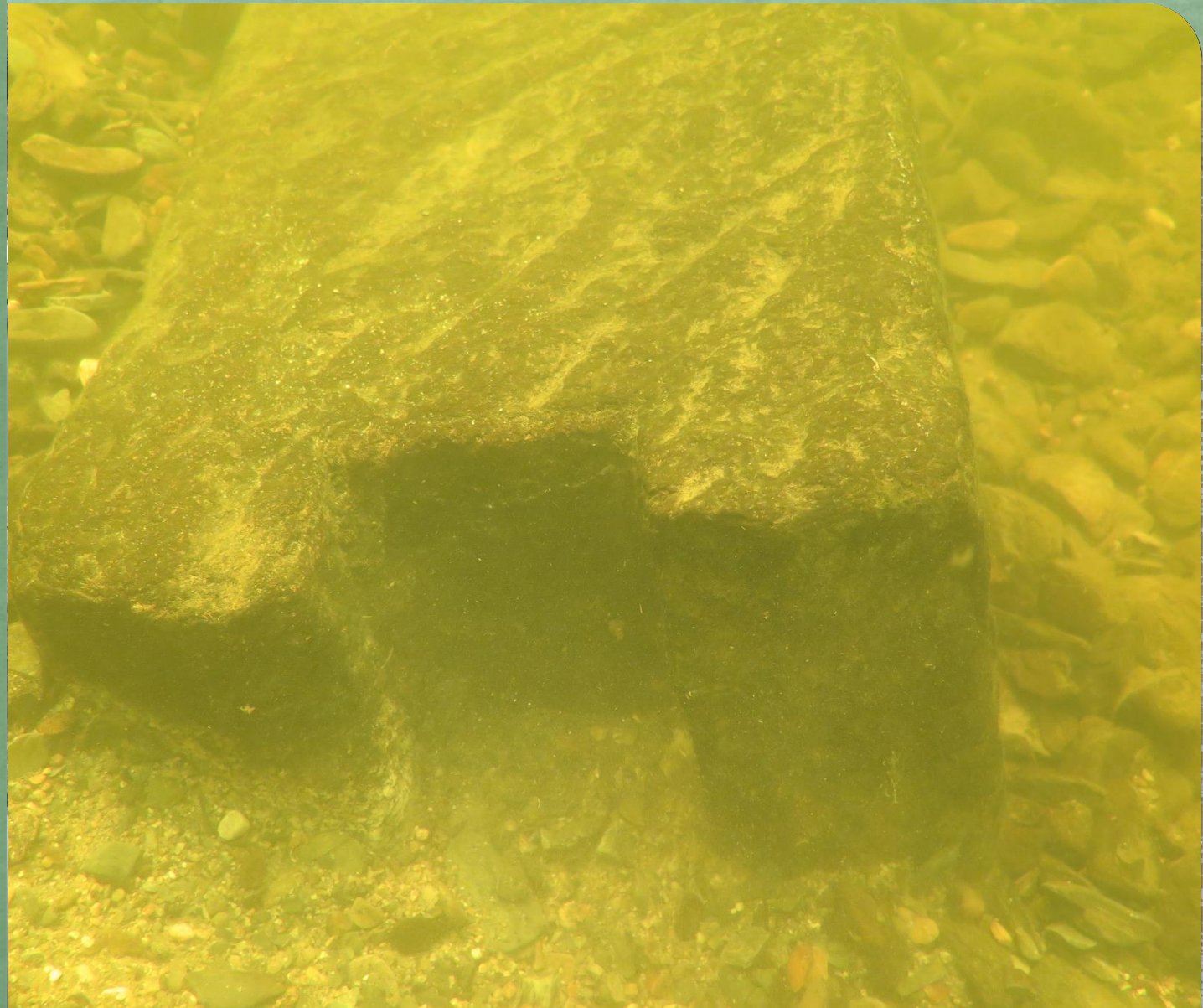
Benediktýnský klášter na ostrově sv. Kiliána u Davle byl založen r. 999 a je tedy jedním z nejstarších u nás.

Okolí kláštera je dnes zatopeno Vranskou přehradou.

Cíl – zjistit, zda se ve vodě nenachází stále ještě stavební prvky související s klášterním areálem.

Cíl – získání případného movitého archeologického materiálu (klášter byl známý svojí keramickou dílnou, ve které byly vyráběny např. oblíbené reliéfní kachle).

Cíl – zdokonalit dokumentační techniku.





## Hradiště Kramolín

Hradiště Kramolín je jedním z nejdůležitějších a nejvýznamnějších pravěkých hradišť na Moravě. Patrně střežilo obchodní cestu vedoucí po řece Jihlavě.

Rozkládalo se na pahorku, který byl oproti říčnímu korytu převýšen o cca 100 m. Dnes se původní řečiště předpokládá v hloubce cca 85 m.

Cíl – zjistit míru vodní eroze narušující kulturní vrstvu lokality.

Cíl – vyzvednutí vyplaveného archeologického materiálu formou povrchových sběrů.





## Hradiště Kolo u Týnce

Hradiště Kolo u Týnce je významným hradištěm nad řekou Labe z doby protohistorické (doba železná a římská).

Na výzkum jsme byli přivoláni Ústavem státní památkové péče středních Čech, kteří chtěli zjistit, zda se v Labi pod hradištěm nenachází nějaké archeologické situace související s hradištěm (pozůstatky brodu, mostu, „přístavu“, mola,...).

Na tomto příkladu jsme ukázali, do jaké míry může regulace řeky zcela změnit charakter říčního koryta z pohledu archeologie.





## A co dál...?

To je tajemství, děsně tajný.... 😊

Účinkovali:

Bára Machová, Slávek Voříšek, Olda Švirk,  
David Berka, David Vondrášek, Lukáš  
Konopiský, Martin Čihulek, Jarda Halík,  
Honza Vodrážka, Ivo Havránek, Jirka Maté,  
Milan Ais, Martina Smetánková, Petr Pátek,  
Filip Havlíček, Silva Pěkník

Rigo, Fífa a Kulíšek



Fotogrammetrie jezírka na hradu Točník





Děkuji za pozornost!



Labe – trať Tříkřížová)