



Architektura Egeidy 5

Pevninské Řecko

Early Bronze Age or Early Helladic period	EH I	3100+ - 2650 BC
	EH II	2650 - 2500 BC
	Later EH II / Lefkandi I	2500 - 2200 BC
	EH III	2250 - 2100/2050 BC
Middle Bronze Age or Middle Helladic period	MH I	2100/2050 - 1900 BC
	MH II	1900 - 1800 BC
	MH III	1800 - 1700 BC
Late Bronze Age or Late Helladic period	LH I	1700/1675 - 1635/1600 BC
	L H IIA	1635/1600 - 1480/1470 BC
	L H IIA	1480/1470 - 1420/1410 Bc
	LH IIIA1	1420/1410 - 1390/1370 BC
	LH IIIA2	1390/1370 - 1330/1315 BC
	LH IIIB	1330/1315 - 1200/1190 BC
	LH IIIC	1200/1190 - 1075/1050 BC

Table 3. Chronological Table of absolute dates (after Manning 2010, 23, Rutter 2001, 106 table 2, Wiencke 2000, 656, Warren and Hankey 1989, 169).

Chronological phase	Manning 2010	Rutter 2001	Wiencke 2000	Warren and Hankey 1989
Early Helladic I	3100(+)-3000	3100/3000-2650	3100/3000-2750/2700	3600-c.2900
Early Helladic 2: Early (Lerna IIIA-B and Thebes group A)	2650-2500	2650-2450/2350	2750/2700-2500/2450	2900-2570/2410
Early Helladic II: Late (Lerna IIIC-D, Lefkandi I, and Thebes group B)	2500-2200	2450/2350-2200/2150	2500/2450-2300/2200	
Early Helladic III	2250-2100/2050	2200/2150-2050/2000	2300/2200-2050/2000	2570/2410-2090/2050

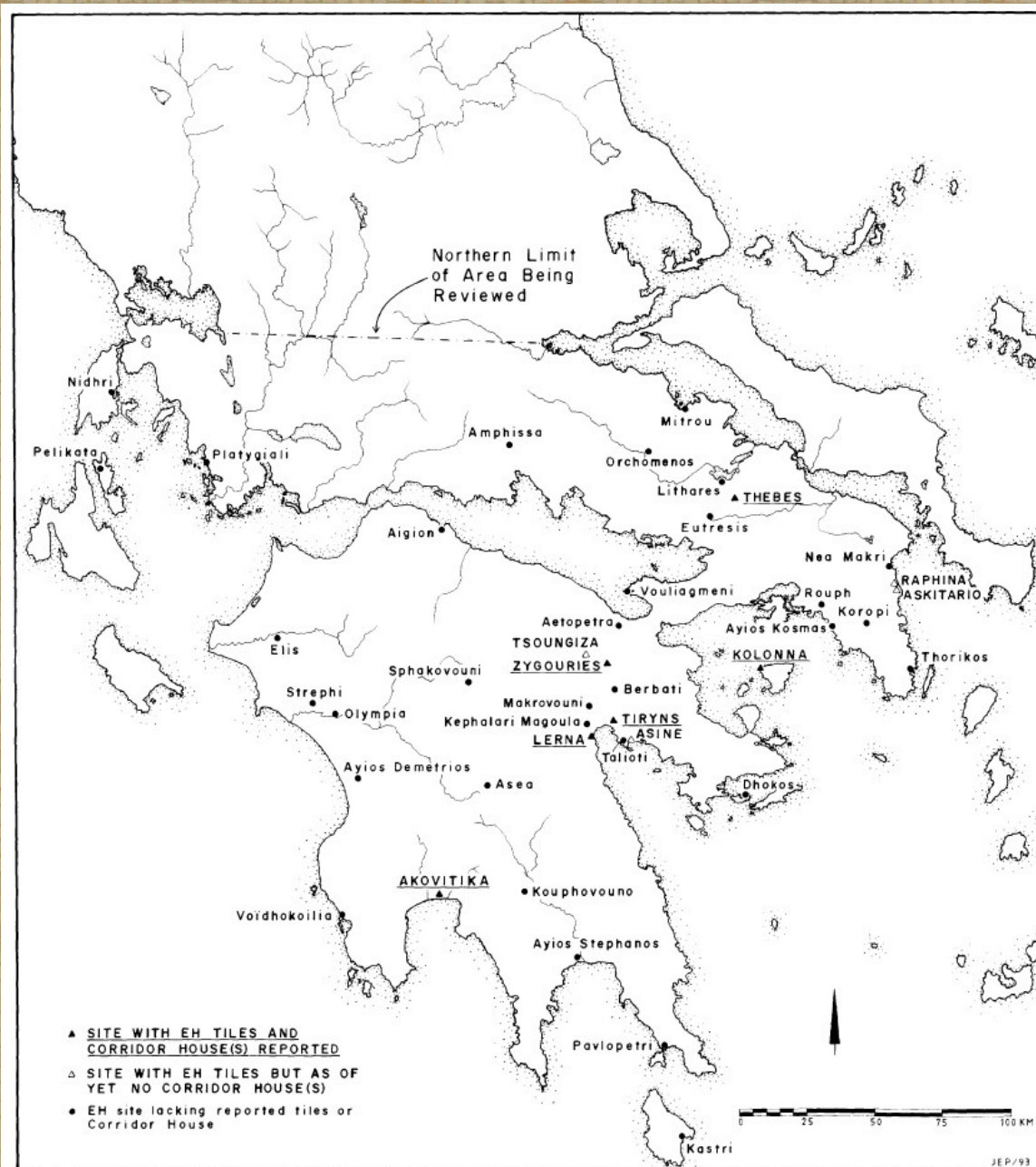
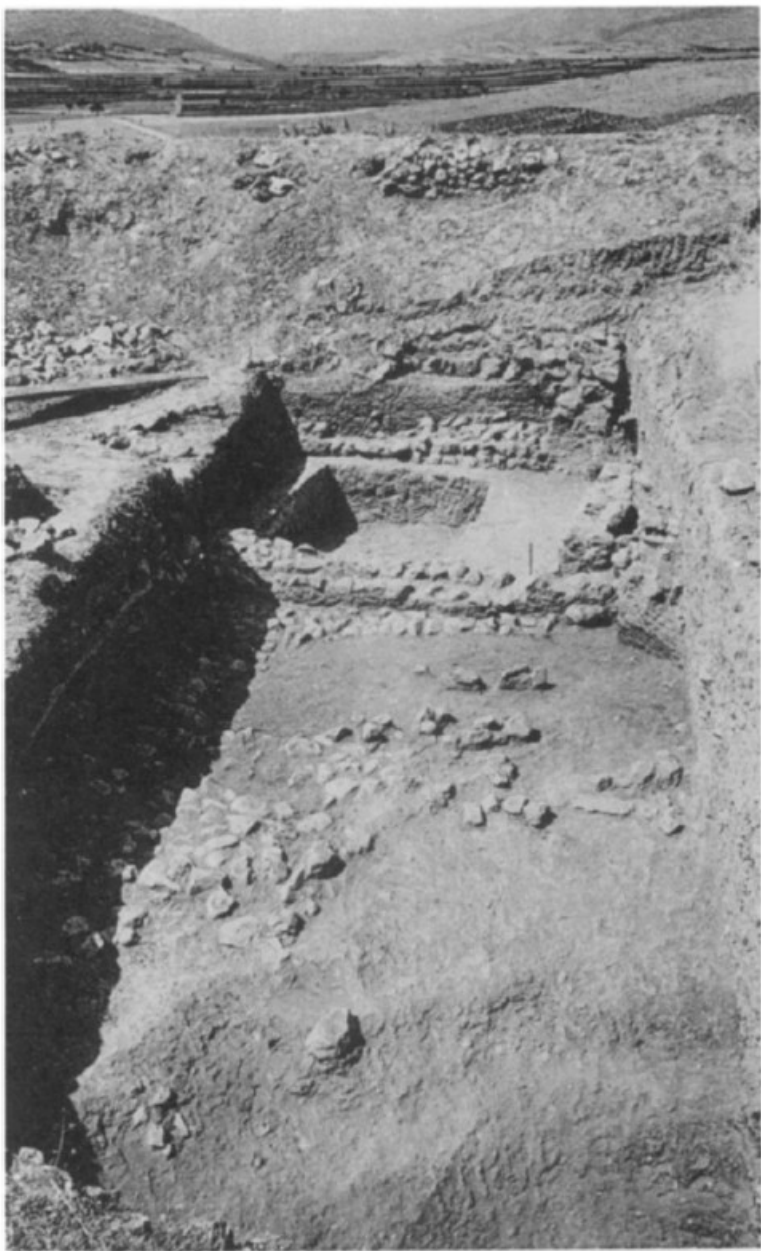


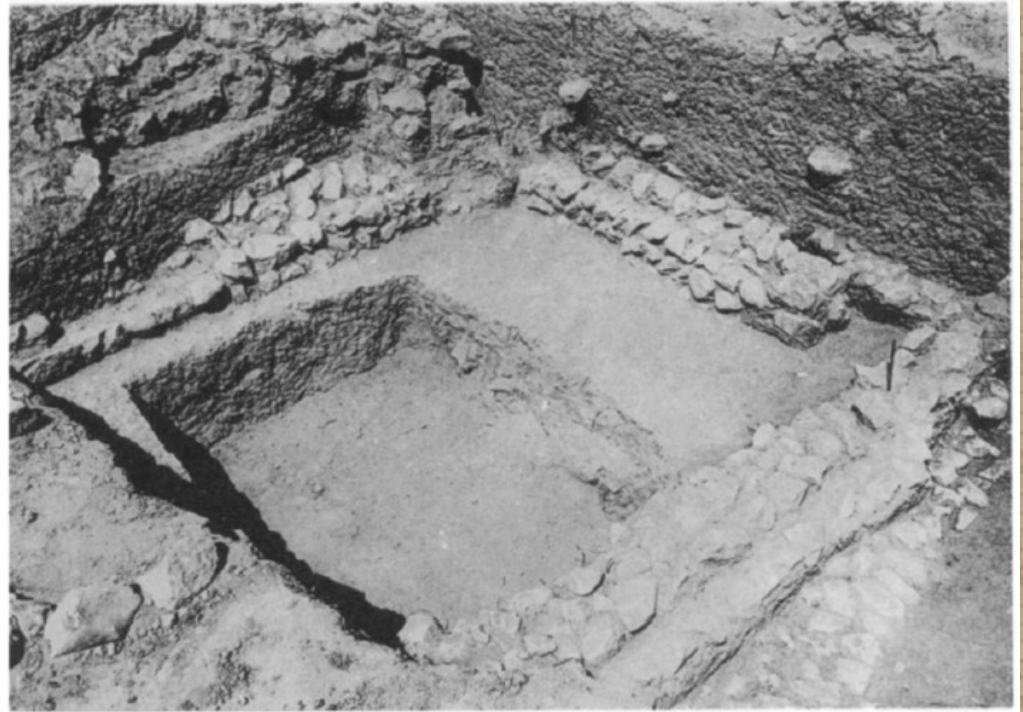
Fig. 3. Locations of important sites of the Early Helladic period. (Incorporating data from *EHAU* figs. 2–3)

EH I - kultura Eutresis

- během EH I narůstá počet a rozsah velikostí sídlišť, která je dána regionální diverzitou
- na mnoha místech pokračuje osídlení již z FN, zatímco některé typy sídlišť byly opuštěny -> změna ekonomické praxe
 - vzrůstá počet přímořských sídlišť na úkor vnitrozemských; začala být preferována nižší poloha sídliště -> upřednostňování zemědělské produkce před pastevectvím
- pravděpodobný začátek sídlištní hierarchie -> některá sídla v určitém regionu jsou větší než ostatní
- z této doby je ze sídlištní architektury známo velice málo -> vrstvy byly narušeny nebo jsou velice hluboko pod pozdější zástavbou
- nejranější domy byly stavěny z netrvanlivých materiálů, brzy jsou však nahrazeny kamenem a cihlami
- známo je např. několik jam a cisterna z Tsungizi; části dvou zdí - jedna sloužila k ohraničení velké hluboké jámy a místnosti (House 9) o šířce asi 3,25 m v Eutresis; několik zdí z Perachory: Vuliagmeni



a. Trench A from East. House 9.



b. House 9 from Southeast.

Eutresis

Dům I

- datován do pozdější fáze EH I
- pravoúhlý dům postavený ze sušených cihel na kamenných základech
- orientován v ose sever jih
 - 2 místnosti - 1 místnost téměř čtvercová (4,97 x 4,32 m); druhá místnost („kuchyně“) byla menší (4,05 x 2,27 m)
 - vchod o šířce asi 70 cm byl u větší místnosti umístěn asymetricky v jedné z delších stran
 - poloha vchodu do menší místnosti je nejistá
 - průzkum naznačuje netypickou formu výstavby
 - v některých částech byla nejdříve udusána podlaha a až poté vystavěny základy pro zdi
 - stěny byly 0,5-0,6 m široké, vystavěné z neopracovaných kamenů – 1 nebo 2 řady
 - uvnitř obou místností se nacházely vystavěná ohniště - ve větší místnosti v rohu
 - v menší místnosti bylo horší konstrukce
 - zničen požárem -> nalezeny zbytky ploché střechy
 - vystavěna z trámků, proutí a silné vrstvy jílu

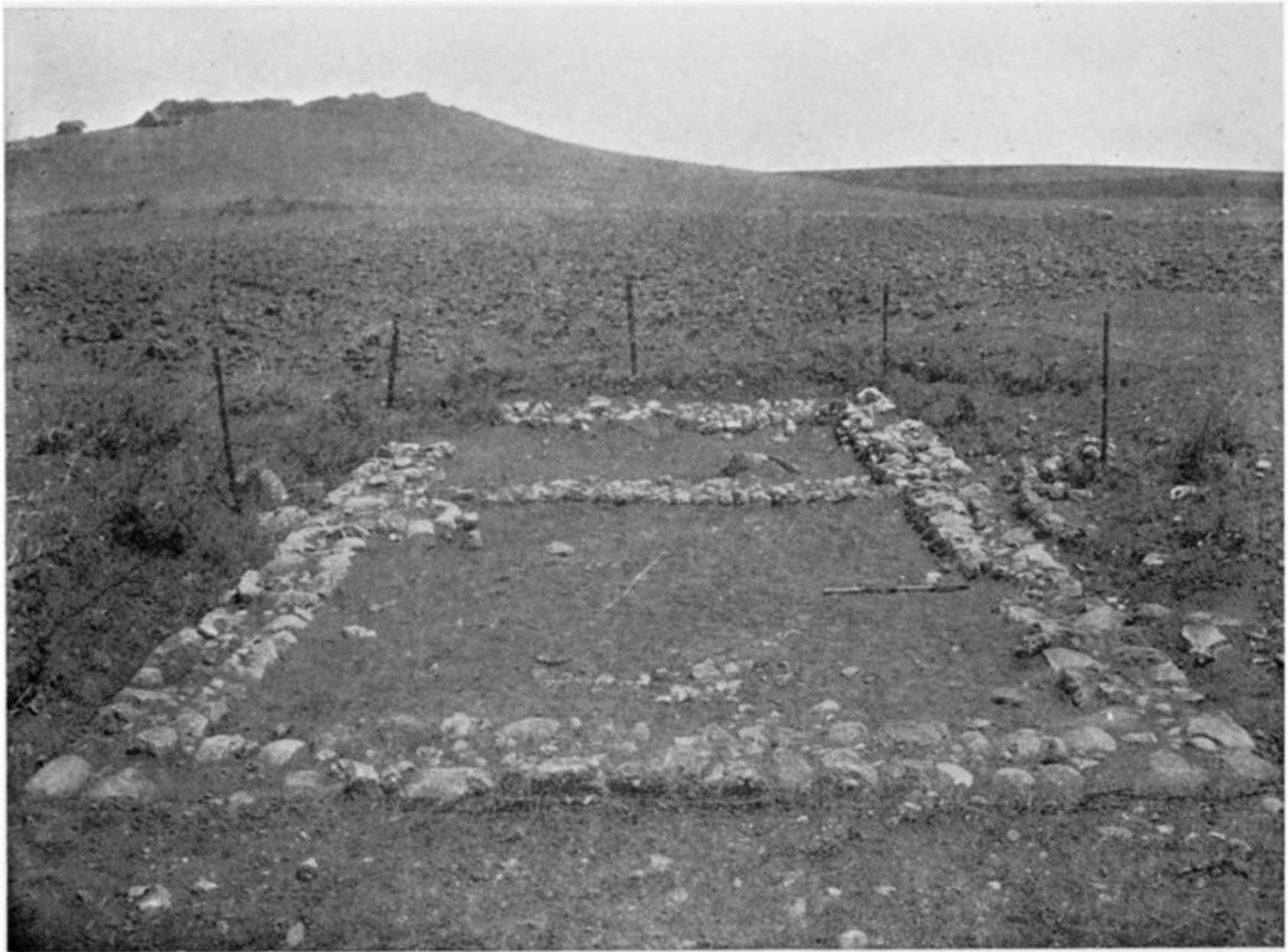


FIGURE 8. House I. Early Helladic I

EH II - kultura Koraku

- doba sociálních a kulturních změn
 - v architektuře se objevuje monumentální architektura a fortifikace
- dělena do dvou fází - EH IIA, EH IIB

- EH IIA

- stále dochází ke změnám ve velikostech, počtu a umístění sídlišť - růst je však mnohem menší a některé regiony měly stále méně osídlených míst
 - v rámci regionů se na základě archeologického materiálu předpokládá sídlištní hierarchie
 - několik regionů uvnitř jižní Argolidy mělo vždy jedno hlavní sídliště
- používání pluhu -> obsazování míst, která byla dříve těžko obdělávatelná
- sídlištní architektura z EH IIA je nejlépe doložena z výzkumů v Ayios Kosmas (Attika), Lithares (Boiotie) a Zygyries (Korintie)
 - domy v těchto sídlištích jsou ve všeobecných parametrech pravoúhlé s plochými střechami a pevnými ohništi
 - u některých domů lze nalézt v některých rysech (mimosové umístění dveří) podobnost s koridorovými domy; některé lze považovat za jejich jednopatrovou variantu
 - nepravidelnosti u většiny běžných domů v kultuře Koraku jsou vysvětlovány aglomerativním typem domácí architektury -> k domům byly budovány přístavby tehdy kdy to bylo nutné

Eutresis v EH II

- konstrukce domů se v EH II mění
 - kamenná podezdívka je mohutnější - průměrná šířka cca 70 cm a výška 60 cm vystavěny z malých kamenů spojených jílem
- příkladem takové výstavby je Dům L
 - orientován v ose východ-západ
 - nalezeny dvě úrovně podlahy - > dlouhá doba používání -> nakonec poničen asi přírodní katastrofou
 - sestává ze 3 místností -> v některých aspektech připomíná Dům I.
 - Vstup do domu skrze místnost I -> místnost III možná pozdější přístavba -> původní vstup přes místnost II
 - během druhé fáze byla podlaha menší místnosti pravděpodobně vydlážděna
- stejně jako u domu I. je ohniště v místnosti II umístěno u stěny v blízkosti rohu

- místnost III

- větší než předchozí – přibližně 6,5/7,5 x 5,5 m
- ohniště opět u zdi v blízkosti rohu
- obsahuje netypické prvky
 - struktura A – 1,4 x 0,6 x 0,5 m – identifikována jako „lavice“
 - postavena z malých kamenů pospojovaných hlínou a jílem
 - kruhový disk z jílu – B - o průměru 1 m s lehce vystouplým okrajem
 - zasazen do podlahy
 - nese znaky po ohni / nálezy zvířecích kostí
 - mezi diskem a lavicí odkryta jáma o průměru 0,5 m a hloubce 0,3 m – tzv. *bothros/oi*
- místnost asi sloužila pro náboženské účely

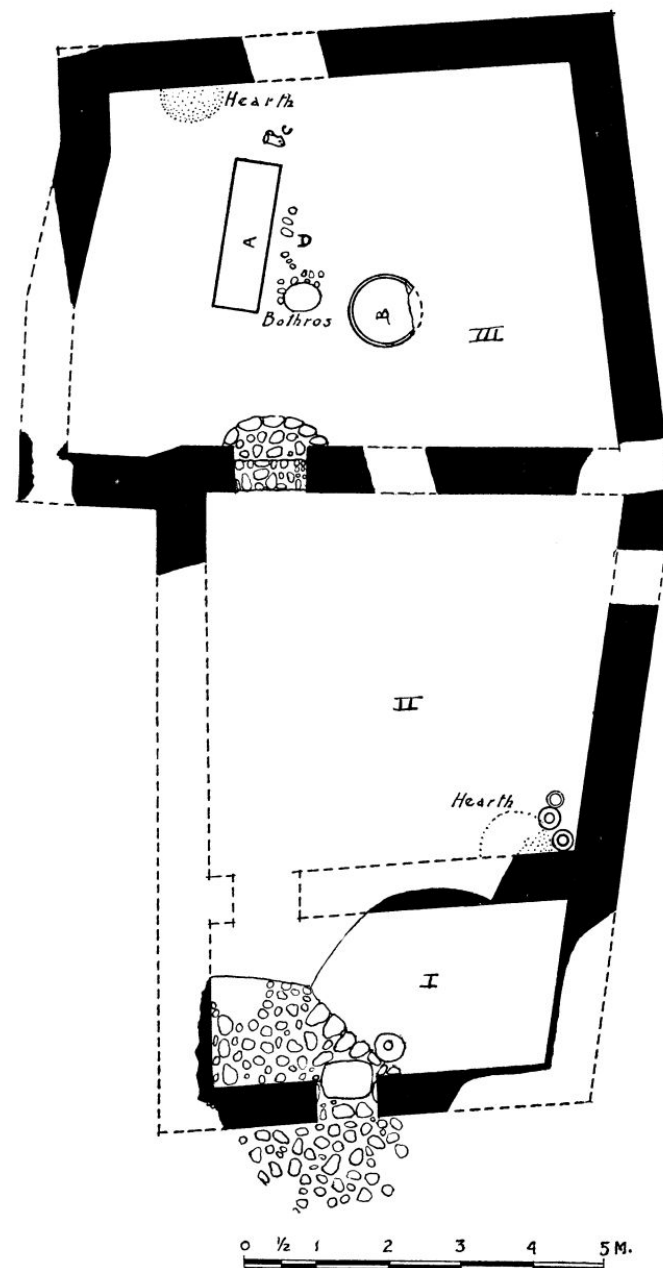


FIGURE 15. House L. Early Helladic II



FIGURE 16. Bench or Altar in Room III, House L. The upper wall passing over it at right angles belonged to a later period and has been removed since the photograph was taken. Early Helladic II

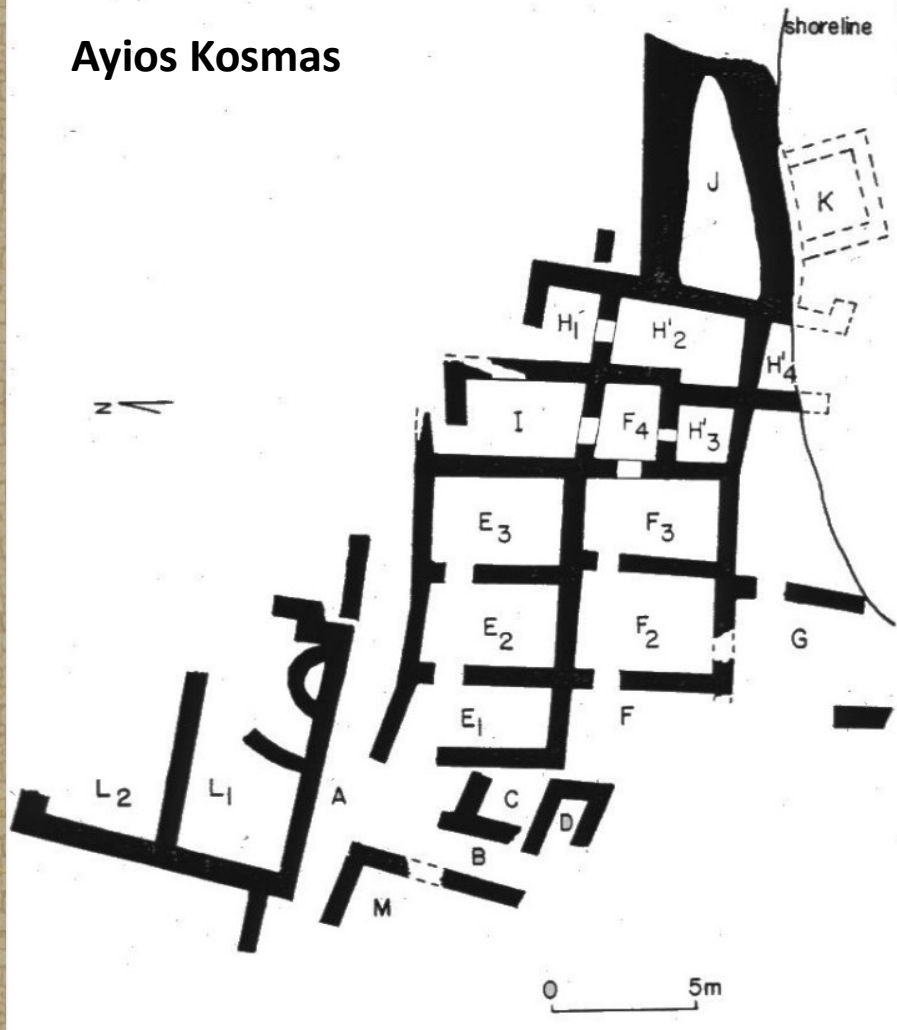


FIGURE 18. Bull Vase from the Floor of Room III of House L. Early Helladic II

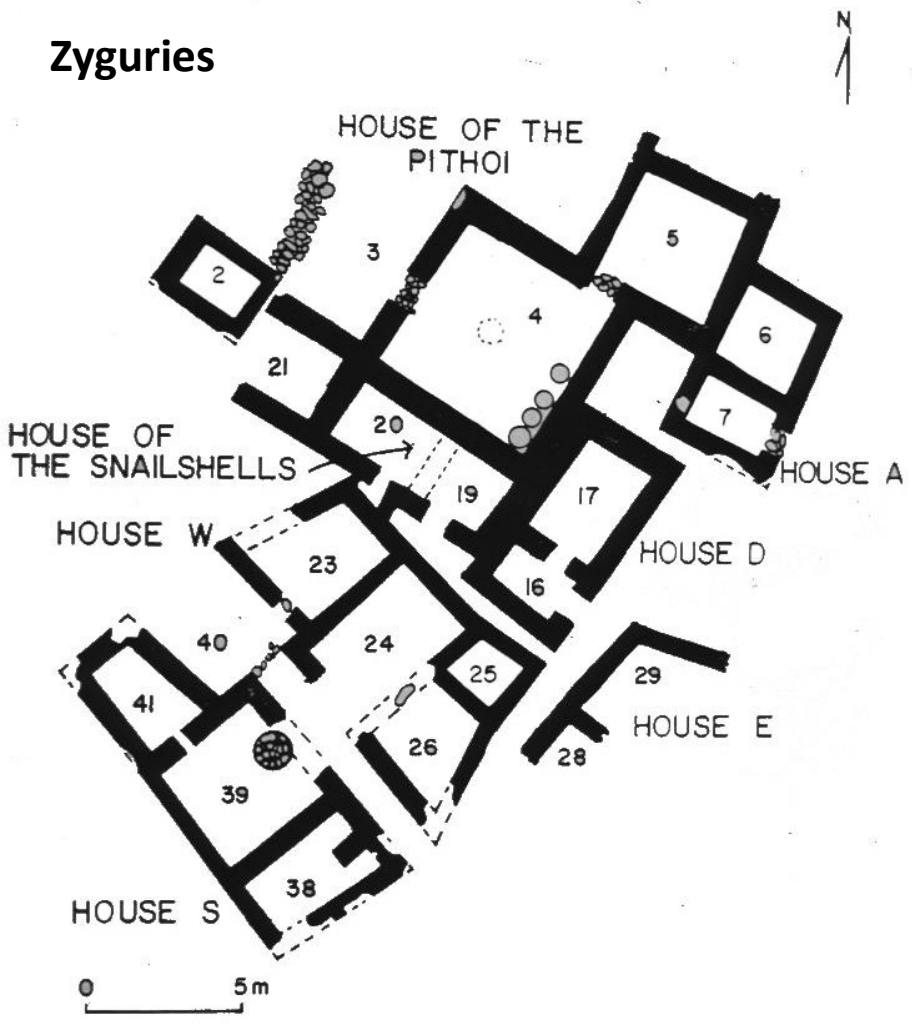


FIGURE 17. Clay Disk on the Floor of Room III of House L
Early Helladic II

Ayios Kosmas

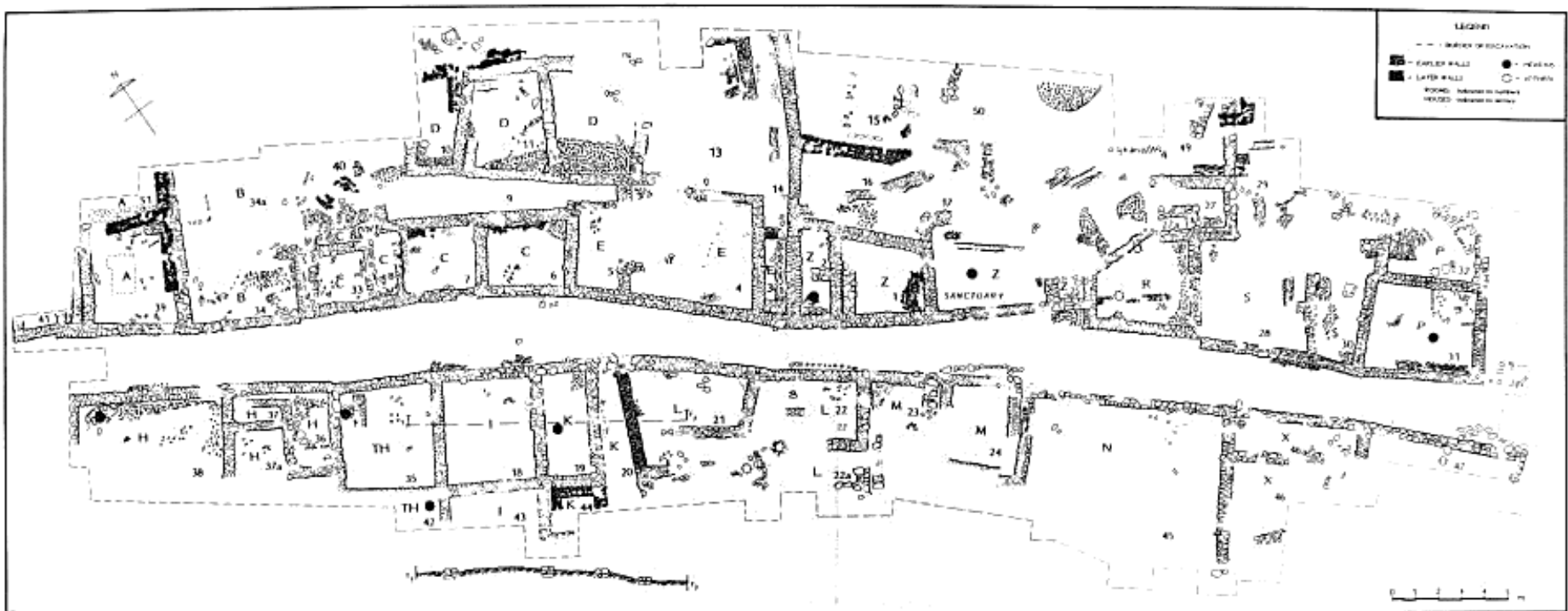


Zygurios



Lithares

- sídliště organizováno podél ulice vedoucí přibližně V-Z směrem
 - šířka ulice se pohybuje od 1,7 do 3,5 m
 - nejméně jedna ulička – délka 9 m, šířka 0,75-1,75 m - na mapce č. 9
 - pravděpodobně několik dvorů – č. 13, 17, 29, 40 a 50
- nesnadné určení jednotlivých domů
 - dochovaly pouze spodní části zdí -> nelze určit ve všech budovách vchody do jednotlivých místností nebo domů a tedy jejich vzájemnou provázanost



- místnosti měly společné stěny
- nálezy uvnitř místností jsou příliš uniformní -> nelze určit jejich funkci
- Tzanela-Evjen odlišila asi 20 domů s plochou od 24 do 44 m²
 - domy pravoúhlé nebo lichoběžníkové
 - určeny na základě směru zdí, nebo přerušení jejich konstrukční kontinuity
 - děleny do 4 kategorií
 - o 1 velké místnosti – dům N a asi O
 - o 2 místnostech – např. dům B nebo TH – místnosti mohou být buď stejné velikosti (M), nebo jedna větší a druhá menší (ve formě vestibulu) (TH a X)
 - o 3 místnostech v řadě – dům D, nebo s jiným uspořádáním – dům L
 - o 4 a více místnostech – dům C a Z
- v několika domech byly vybudovány kamenné lavice
- pouze v 6 místnostech byly nalezeny ohniště – 3 typy – polokruhové, v rohu místnosti a uprostřed místnosti
- Dům Z - v jedné z místností bylo nalezeno 16 terakotových sošek býků -> možná svatyně (Svatyně býků)
 - jediná místnost, u které se dochovaly zdi dostatečně vysoko -> vchod do místnosti přímo z ulice

- kamenné zdivo bylo rozděleno do 3 typů – popis viz. obrázek dole
 - a - nejběžnější typ – síla zdi nejčastěji 0,5-0,6 m
 - b - síla zdi kolem 0,55 m – nejčastěji se tento typ objevuje v nejranějších fázích výstavby
 - c - síla zdi závisí na počtu kamenů kladených vedle sebe - 2-3 řady
- nikde nebyly nalezeny doklady o omítnutí
- doklady použití sušených cihel
- podlahy vydlážděny malými kameny nebo směsí kamenů a střepů, zřídka udusanou hlínou

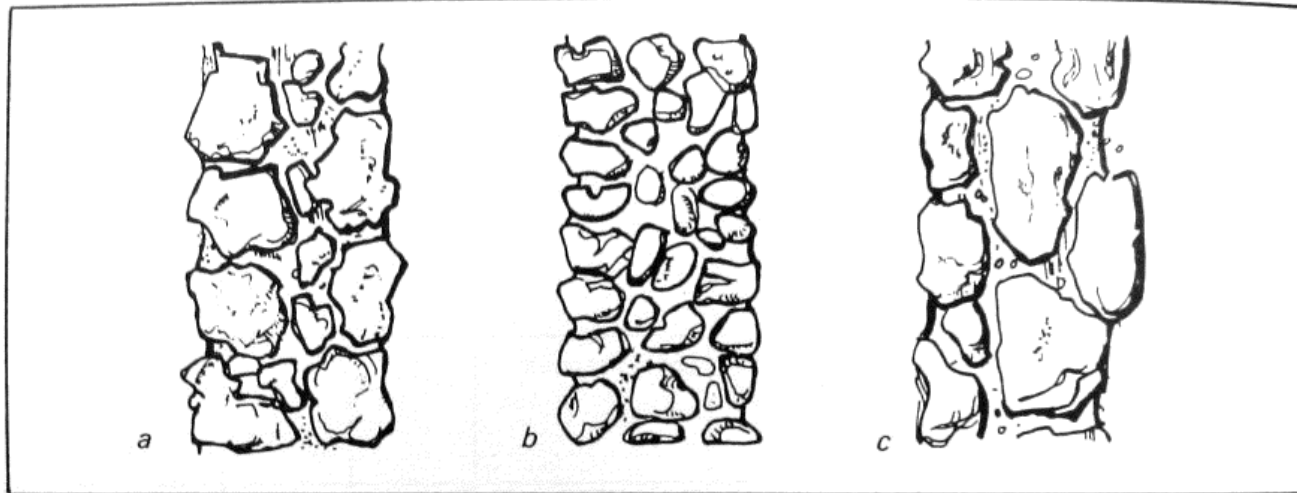


Figure 6. Wall types. (a) Two rows of unfaced stone separated by a filler of small stone, common EH II "herringbone" wall; (b) four rows of uniform, small stones, common wall at EH I and early EH II levels; and (c) two to three rows of large, flat stones, rare use of this wall type.



a) místnost 1 – pohled z jihu

a

**e) ulička; místnost 6 a vestibul
5 - pohled z jihovýchodu**



e

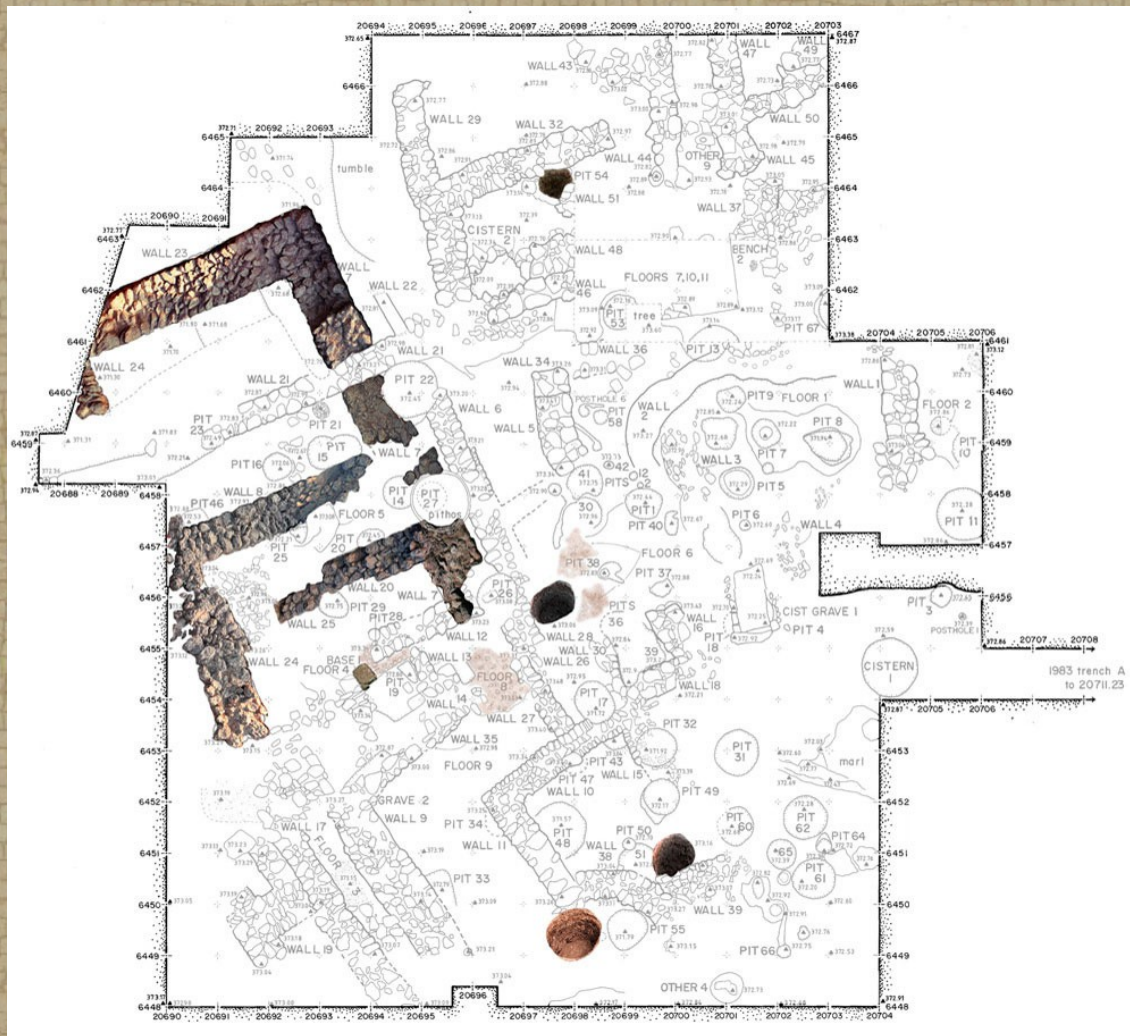
Tsungiza

- Dům A

- doklad počátků monumentální architektury
- jednalo se o ne příliš velkou budovu - 9,15 x 6,10 m - důležitý je však půdorys a konstrukce
- postaven na vrcholu kopce
- na dvou stranách budovy se nalézaly poměrně čisté otevřené oblasti
- stěny byly 1 - 1,1 m široké - podobně jako u pozdějšího dvoupatrového Domu tašek v Lerně - ale silnější než bylo běžné u jednopatrových budov - 0,6-0,7 m



- na rozdíl od předchozích staveb se tato vyznačovala na jedné straně vybudovaným mělkým krytým vchodem s jedním sloupem uprostřed, úzkým koridorem nebo vestibulem a velkou téměř čtvercovou hlavní místností
 - v úzkém koridoru se předpokládá umístění schodiště nebo žebříku vedoucího do druhého patra -> nad krytým vchodem mohl být „balkon“
- pokud by budova neměla patro předpokládá se, že takto silné zdi mohly nést střechu z terakotových tašek, nebo terasu (budova stála z části ve svahu – zadní kamenná stěna dosahuje šíře 1,75 m)



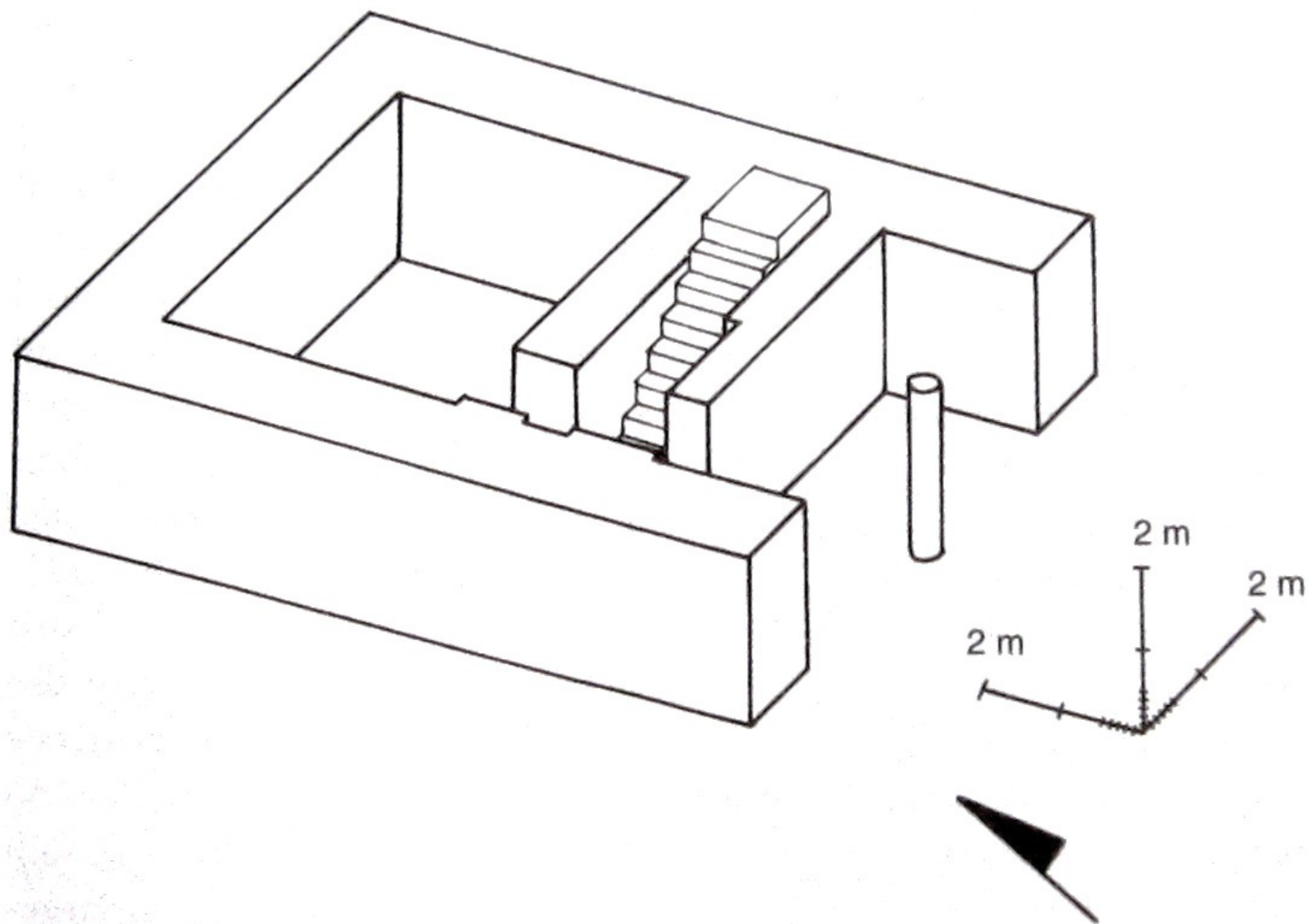


FIGURE 2.4. Reconstruction of House A at Tsoungiza, EH IIA. Drawing by the author.

- hlavní vchod není orientovaný na střední ose budovy
- Dům A představuje jakousi ranou formu pozdějších tzv. koridorových domů, se kterými má několik společných znaků

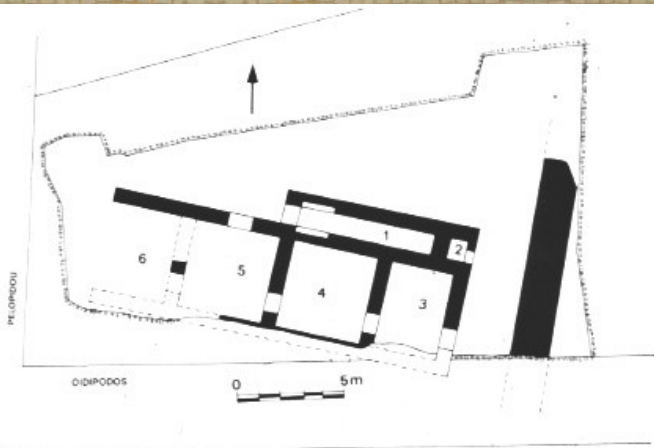


EH IIB - kultura Lefkandi I

- **toto období se vyznačuje vývojem a výstavbou koridorových domů, fortifikací a konsolidací osídlení**
 - **nachází se důkazy pro shlukování sídlišť -> některá menší místa byla opuštěna -> náznaky přesunu do jiných lokalit**
- **architektura je mnohem sofistikovanější než dříve**
 - **objevují se mohutné fortifikace i u malých sídlišť**
 - **všeobecně rozšířené se stávají koridorové domy**

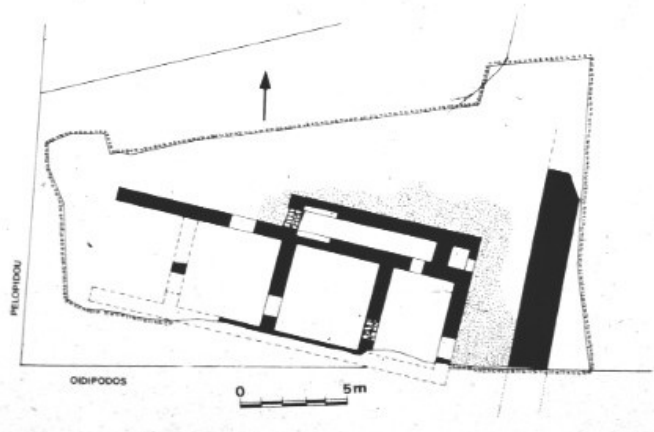
Fortifikace

- **jsou zaznamenány na mnoha sídlištích EBA po celé egejské oblasti, zvláště na pobřeží**
 - **z pobřeží jsou známy z Attiky - Asketario a Rafina; z Euboi - Manika a Karystu; z Aiginy - Kolonna; z Korinthie v Perachora a Vayia; z Argolidy - Lerna a Vasse**
 - **jediným vnitrozemským sídlištěm se zaznamenanou fortifikací jsou Théby**



53

Fig. 53. Thebes. The "Fortified Building" (phase A).



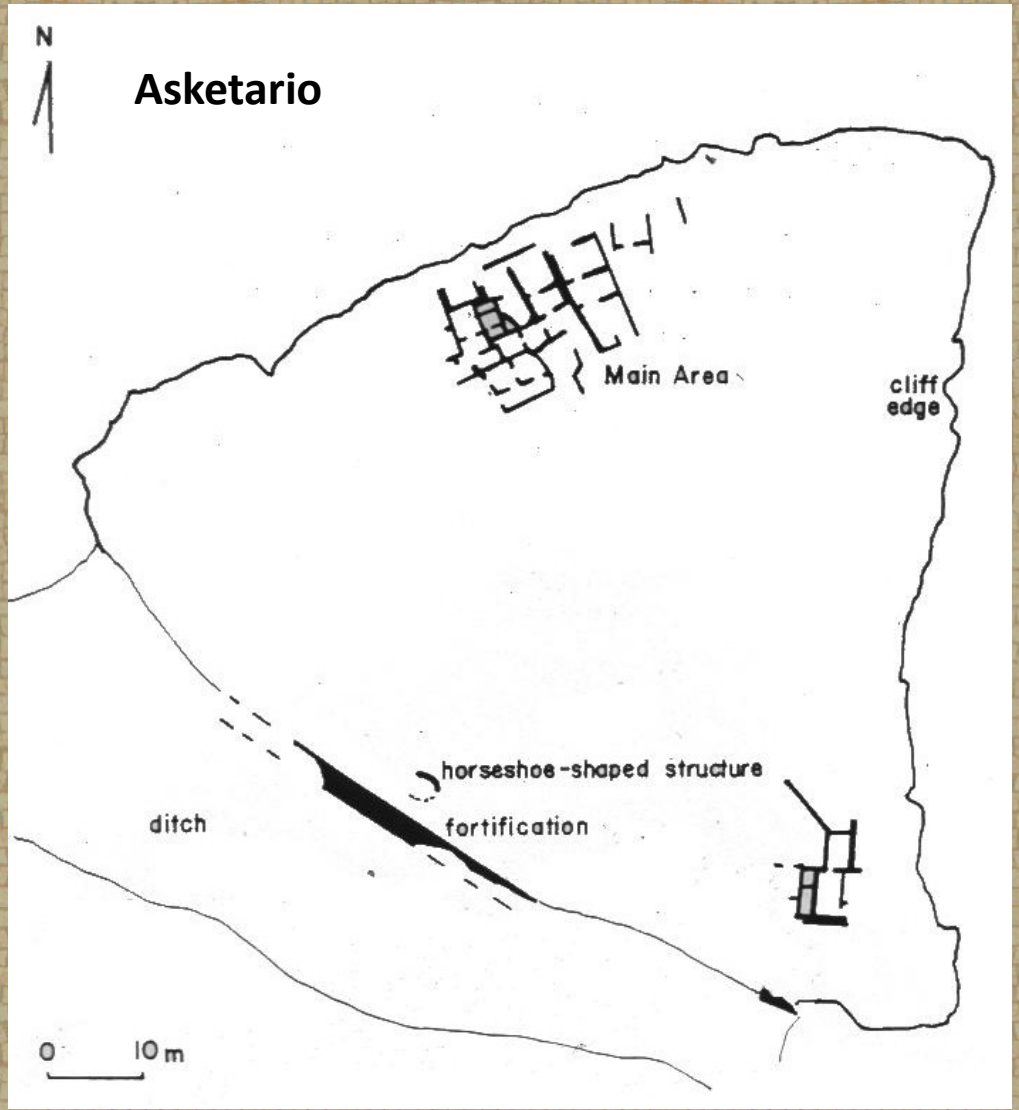
54

Fig. 54. Thebes. The "Fortified Building" (phase B).

55



Fig. 55. Thebes. Section of the "Fortified Building" and the fortification wall.



Koridorové domy

- **koridorové domy jsou jedním z nejznámějších prvků EH II architektury -> představují první monumentální architekturu v pevninském Řecku**
- **charakteristika**
 - **pravoúhlý, volně stojící, dvoupatrový dům**
 - **vnitřní prostor zabírají čtvercové nebo obdélníkové místnosti, které jsou po stranách lemovány koridory, které slouží i jako schodišťové šachty**
 - **většina těchto budov je zastřešena terakotovými taškami a to buď zcela, nebo v kombinaci s břidlicí**
 - **použití této krytiny naznačuje, že střechy byly šikmé**
 - **nápadným rysem jsou také dveře, které jsou umístěny mimo osu místnosti, absence tesaných kamenů a použití hrázděného zdiva**
- **funkce těchto domů není ještě zcela vyjasněna - předpokládá se však funkce veřejná**
- **jejich výstavba, stejně jako používání terakotových tašek, mizí na konci EH II**

- **nálezy bezpečně identifikovaných koridorových domů:**
 - **Akotivika v Messénii - budova A a B**
 - **Kolonna na Aigině - Haus am Felsrand a Weisses Haus**
 - **Théby v Boiótii - Fortified Building**
 - **Lerna v Argolidě - budovy BG a Dům tašek**
- **nálezy předpokládaných koridorových domů:**
 - **Zyguries**
 - **Perachora**
 - **Asea**
 - **argejské Heraion**
 - **Eutresis**
- **zvláštním příkladem je tzv. Rundbau z Tirynthu - i když je stavba kruhová, je na základě konstrukčních rysů řazena ke stejné architektonické tradici koridorových domů**
 - **identifikována byla jako sýpka - neexistují však dostatečné důkazy pro toto tvrzení**
- **nejlépe dochované pozůstatky těchto konstrukcí se dochovali v Lerně**



LERNA

BUILDING BG



HOUSE OF THE TILES



KOLONNA

HAUS AM FELSRAND

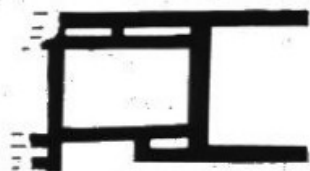


WEISSES HAUS



MEGARON B

AKOVITIKA



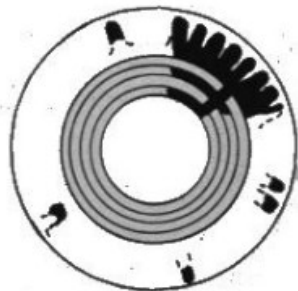
MEGARON A



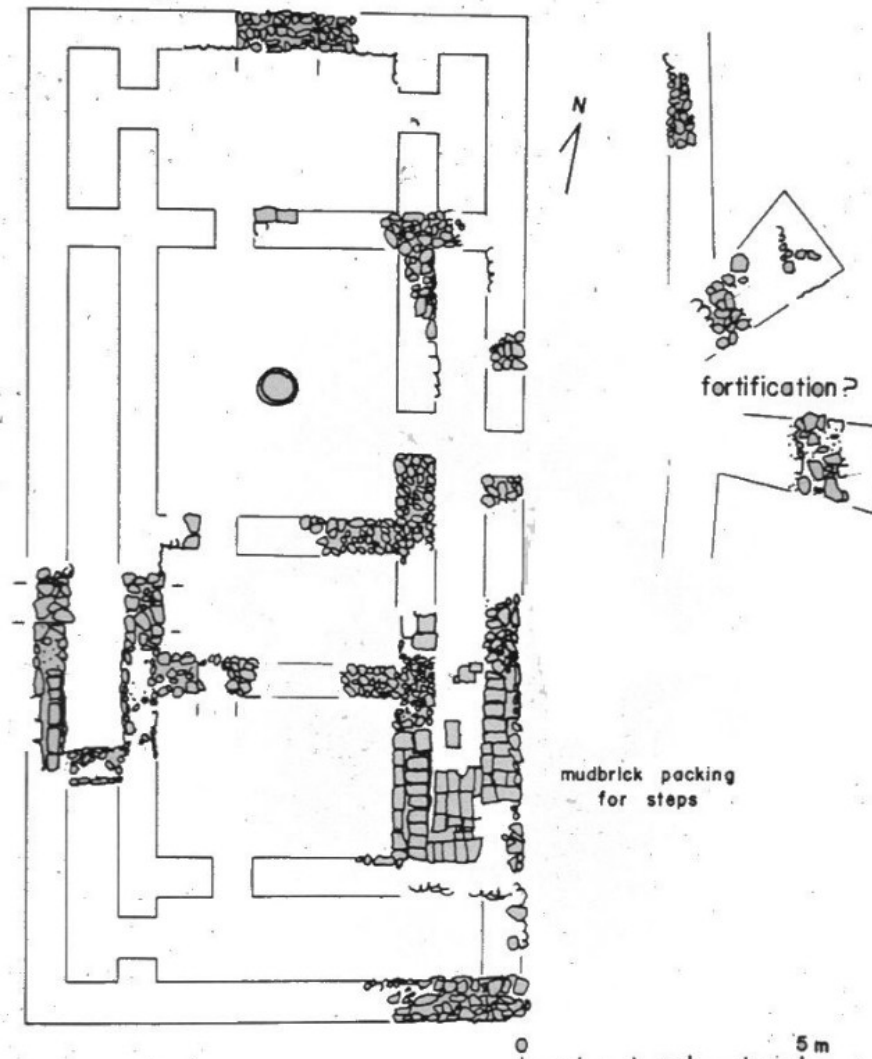
THEBES
MITROPOLIS PLOT



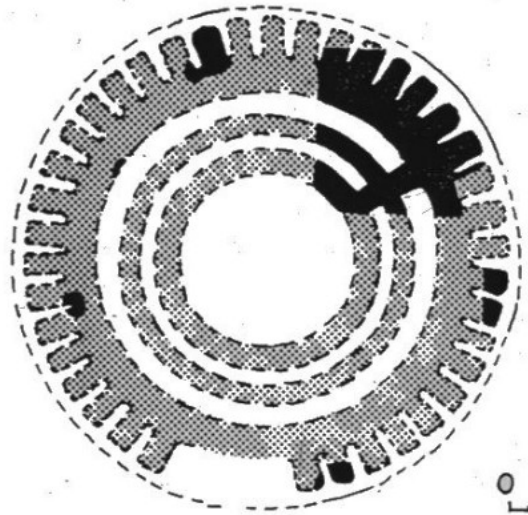
ZYGOURIES
HOUSE OF THE PITHOI



TIRYNS
RUNDBAU



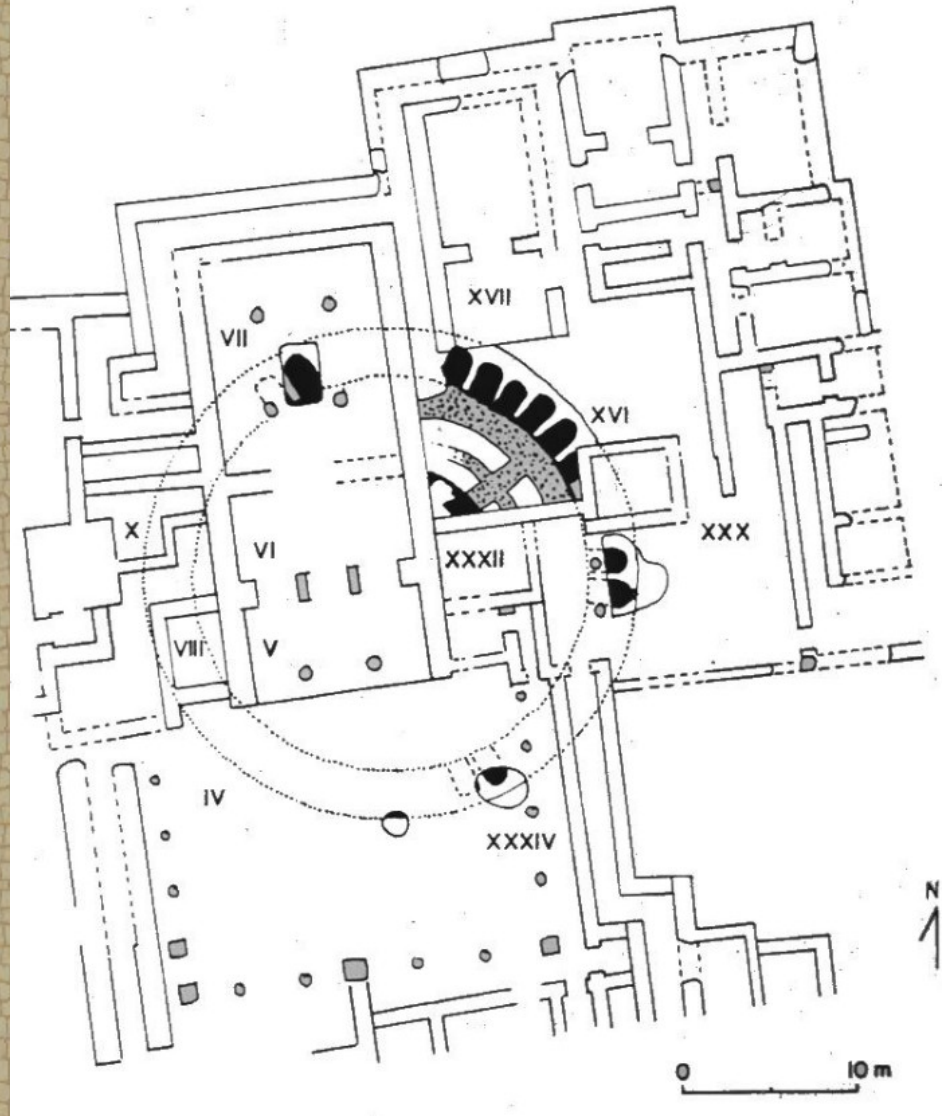
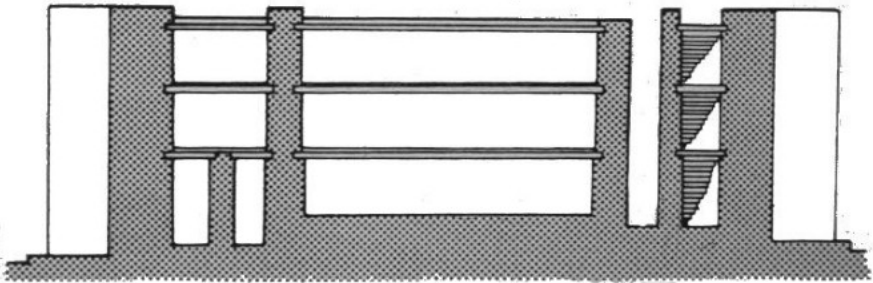
Kolonna Plan of the Weisses Haus



PLAN



SECTION



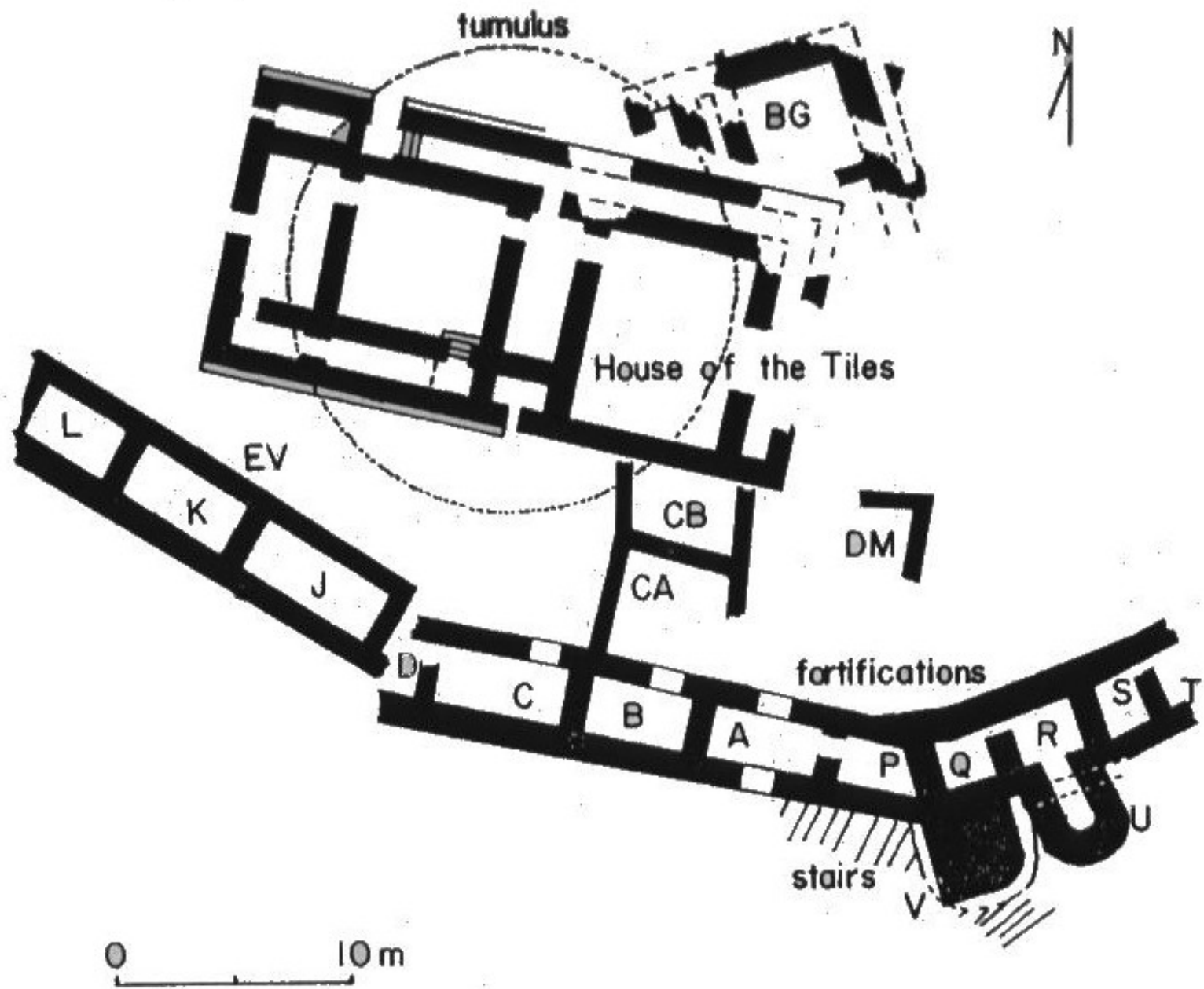
Lerna

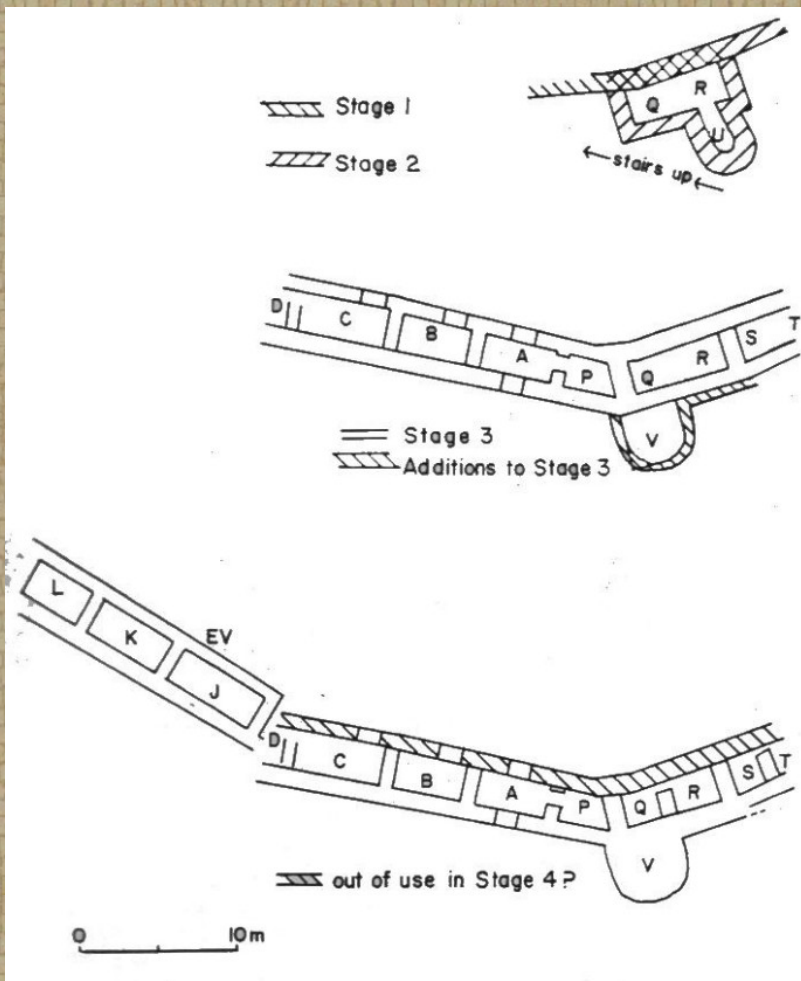
- fortifikace

- po dobu osídlení tohoto sídliště proběhlo u fortifikačních zdí k mnoha přestavbám a úpravám - základní forma však je stejná
 - fortifikace je tvořena dvěma paralelními zdmi vzdálenými od sebe málo přes 2 m. Tyto hradby jsou pak na několika místech spojeny příčnými zdmi, které prostor mezi nimi dělí do několika místností.
 - z hradeb vystupuje několik bastionů různé konstrukce - plné / duté, které chránily nízké schodiště vedoucí ke vstupu
 - vstup byl zřejmě tvořen prostými dveřmi, které vedly skrze jednu z místností

- koridorové domy - BG a Dům tašek

- tzv. Dům tašek patří mezi nejlépe dochovaný příklad koridorového domu
- tento dům byl z části vystavěn na dřívější budově stejného typu tzv. Budově BG, která byla vystavěna společně s hradbami
- celkové rozměry jsou asi 25 x 12 m
- do největší místnosti na východní straně (XII) se vstupovalo monumentálním vchodem s otevřeným průchodem v průčelí a dvojitými dveřmi v jeho zadní části - oba vchody byly uprostřed pravděpodobně podepírány sloupy (podpěrami) podobně jako v Tsungize



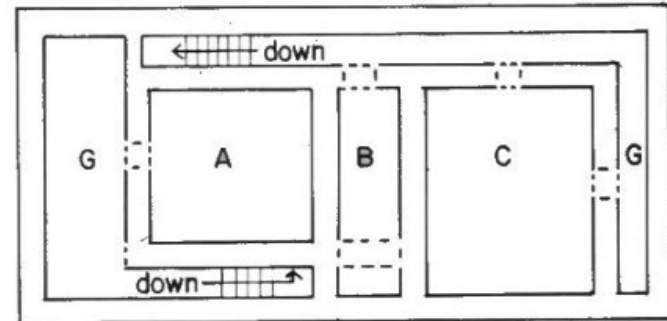


RECONSTRUCTION 1

- A Private Room
- B Lightwell
- C Public Room
- G Galleries (open to exterior)

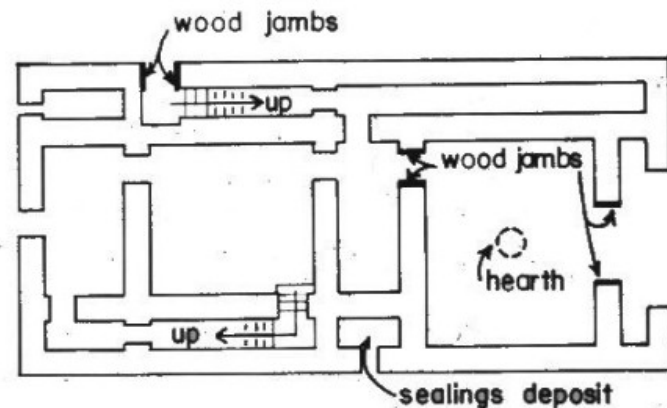
RECONSTRUCTION 2

- Private Room
- Gallery or Public Room
- Clerestory
- Galleries



SECOND FLOOR

0 5m



FIRST FLOOR



- ostění vchodů byly obloženy dřevěnými sloupky; podobným způsobem byly vystavěny i dveře na severní straně budovy - ty vedly do jednoho z koridorů sloužící jako schodišťová šachta
- stěny východní místnosti se vyznačovaly dvěma rozdílnými vrstvami blátěné omítky - do pozdější byly vroubkováním vytvořeny panely
- druhé schodiště (X) přístupné pouze ze zadní velké místnosti (VI) vedly do prostoru nad ní
 - budova byla takto rozdělena na veřejnou východní část a privátní západní část, kde byl přístup více omezen
- střecha byla pokryta terakotovými taškami (nalezeny byly i břidlicové)
 - terakotové tašky, které se široce používaly v EH II, nebyly v tomto období dosud jinde ve středomoří nalezeny
- počet nálezů z tohoto domu je velmi nízký – předpokládá se, že v době jeho zničení nebyl buď ještě dokončen, byl renovován, nebo procházel rekonstrukcí

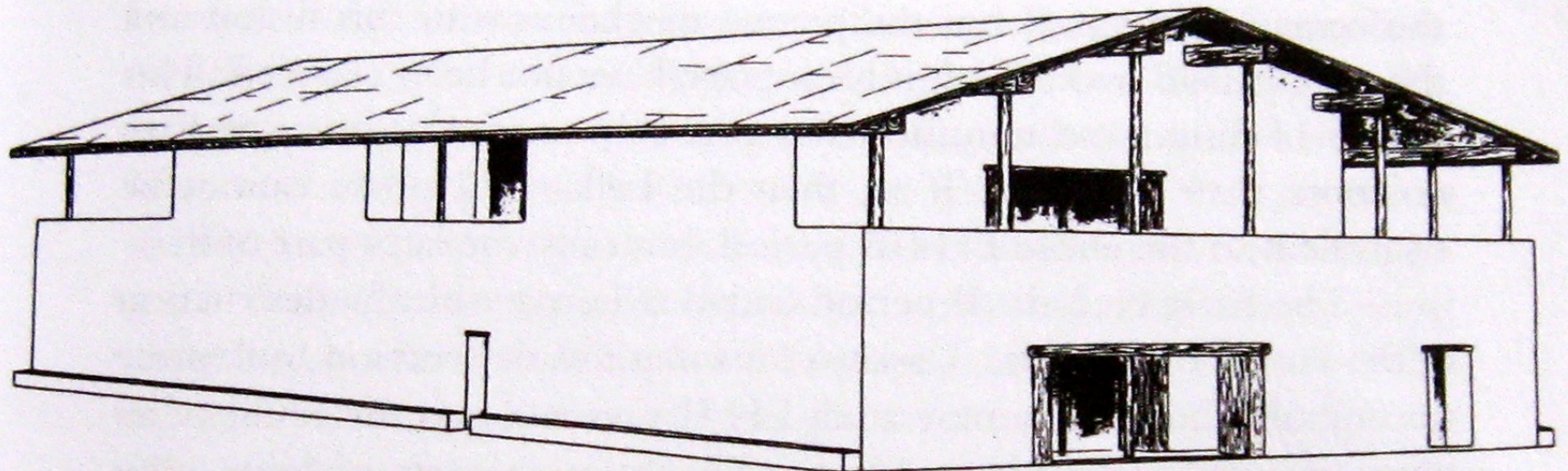
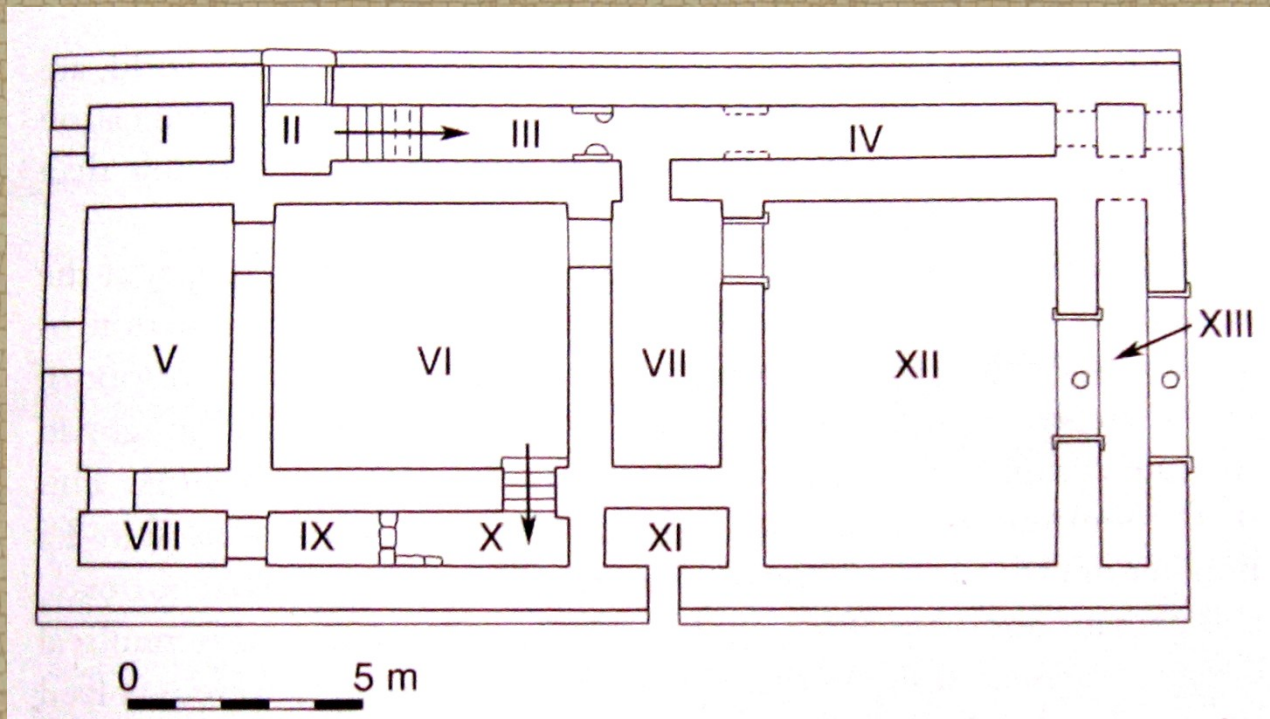


FIGURE 2.8. Reconstruction of the House of the Tiles at Lerna, EH IIB. M. H.

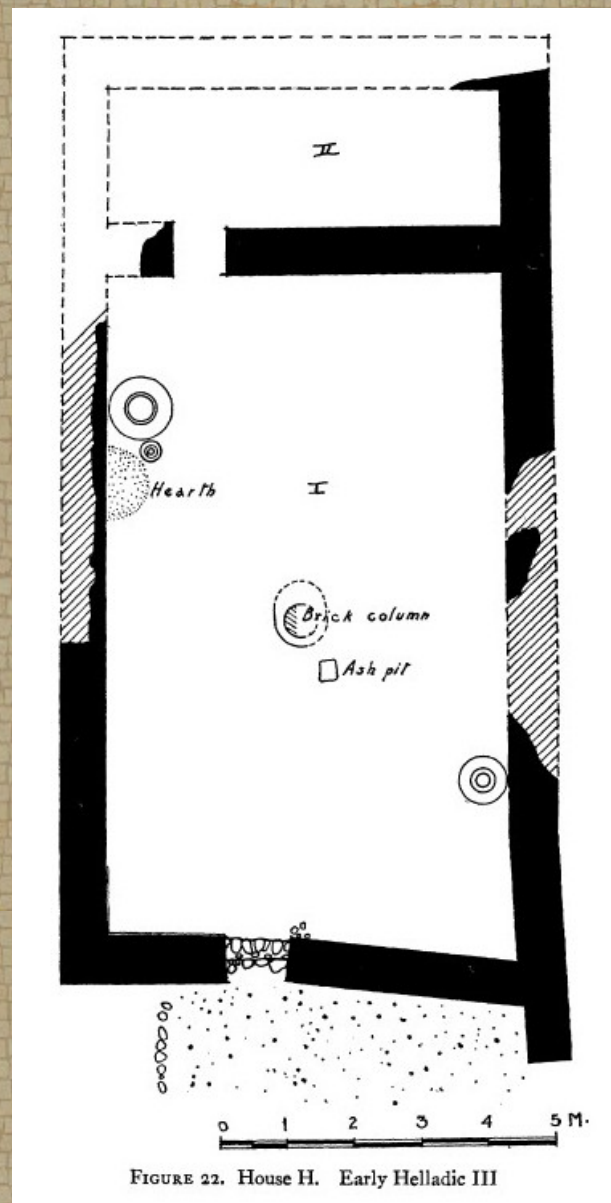


EH III - kultura Tirynth

- **toto období není dosud příliš dobře prozkoumáno -> EH III je krátké období a archeologický materiál je těžko rozpoznatelný**
- **dle povrchových sběrů se soudí, že na mnoha sídlištích, které byly větší a měly přístup k většímu rozsahu zboží než v EH II, pokračovalo osídlení i v EH III -> a dále až do MH**
- **významné změny v architektuře a keramice, které byly zaznamenány na některých místech, naznačují kulturní a možná sociální změny -> možný příchod nového obyvatelstva -> Řeků**

Eutresis v EH III

- do tohoto období spadá tzv. Dům H
 - orientován v ose východ-západ
 - půdorys je velmi podobný domům z předchozího období
 - výjimku tvoří velká místnost, která zde již není více či méně čtvercová, ale obdélná
 - větší 6 x 10 m, menší 5,8 x 2 m
 - konstrukce zdí stejná jako u domu L
 - vstup do domu z dlážděné ulice, ve vstupu dva schody -> zemina a nepravidelné kameny
 - byl zaznamenáno, že pro konstrukci zdí a dveří v tomto období (a předešlém) byl často využíván bílý jíl -> stopy jílové omítky byly na některých místech stále přítomny
 - ohniště opět u zdi, dveře umístěny mimoosově
 - uprostřed nalezen sloup z cihel o průměru 46 cm – tvořen jádrem z pravoúhlých cihel omítnutých jílem
 - zničen požárem



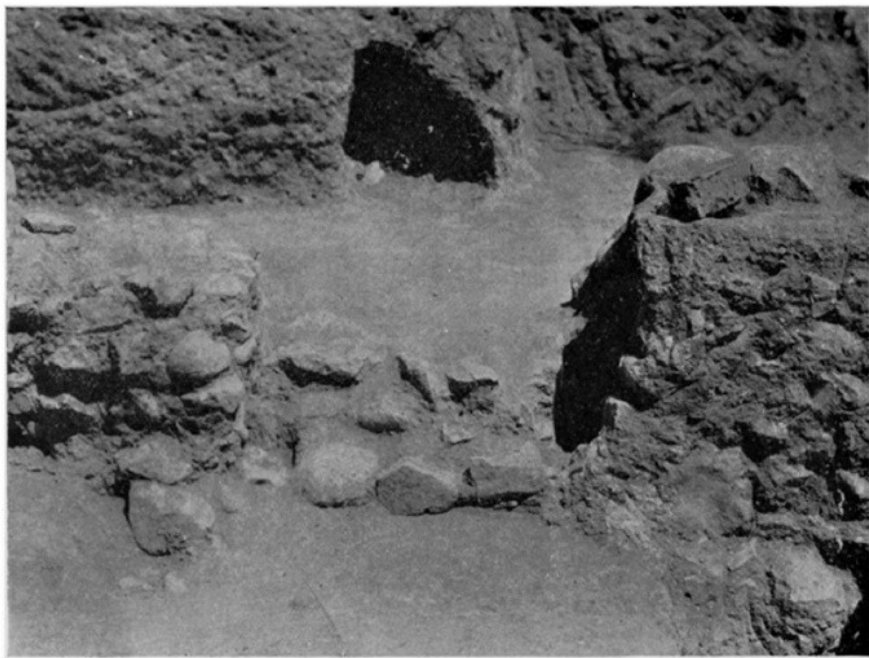


FIGURE 23. Doorway of House H. Early Helladic III

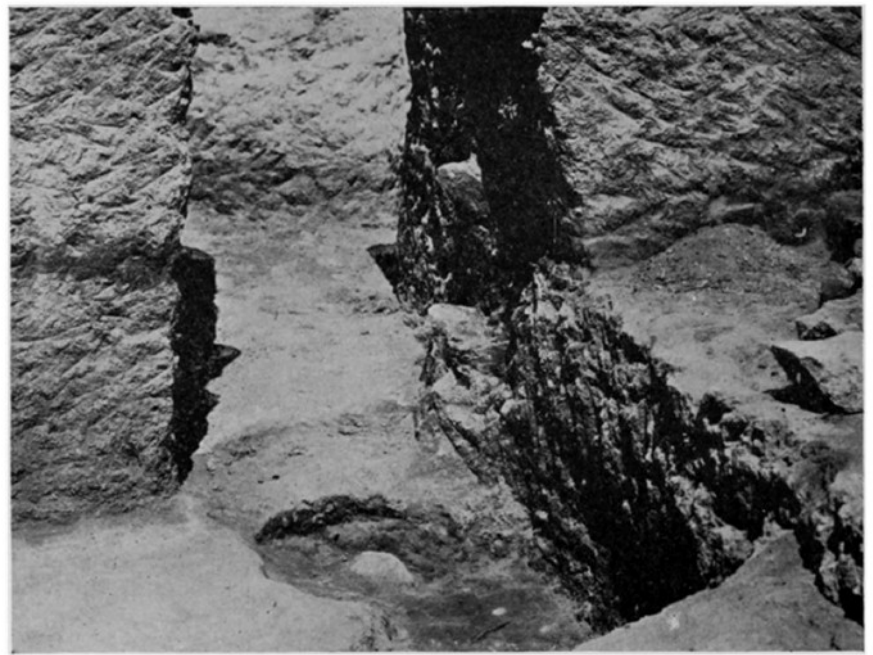
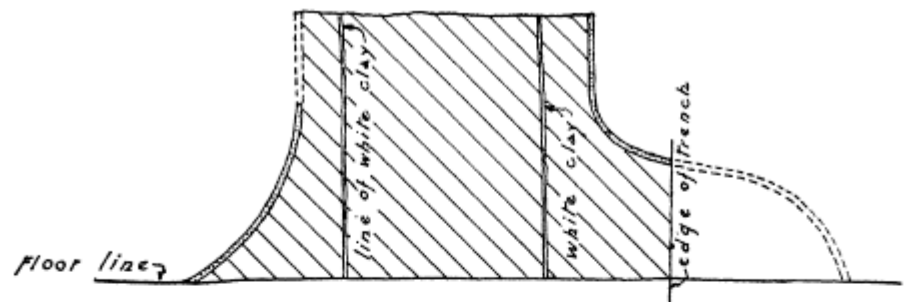


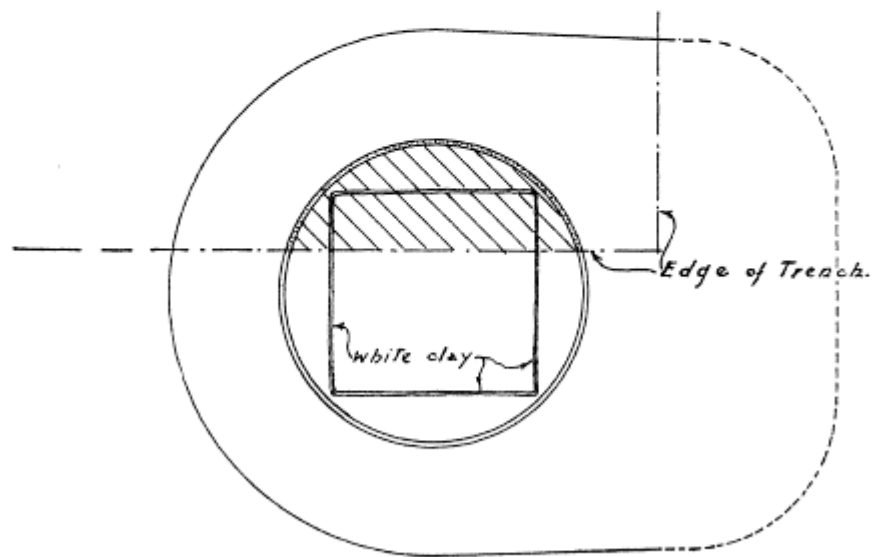
FIGURE 24. Ash-Pit of House H



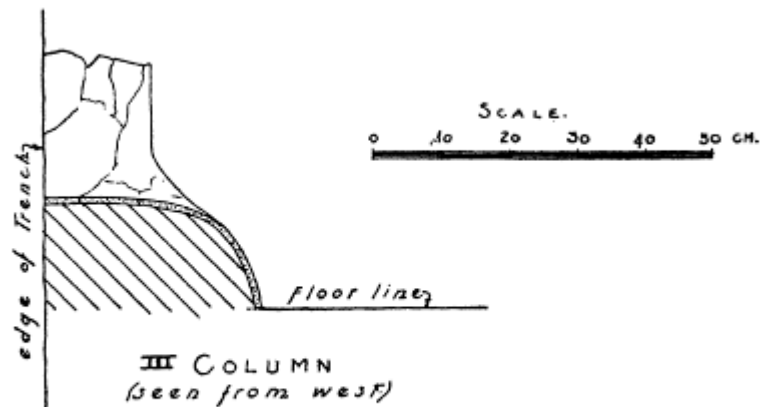
FIGURE 25. Cutting through the Pavement that passes over House H. The brick column is seen to the right of the cutting and the left of the upright metre stick.



I SECTION OF COLUMN
(seen from the north)



II PLAN OF COLUMN
(reconstructed)



III COLUMN
(seen from west)

FIGURE 27. Plan and Restoration of Brick Column in House H
Early Helladic III



FIGURE 26. Nearer View of Brick Column in House H



FIGURE 28. Building N

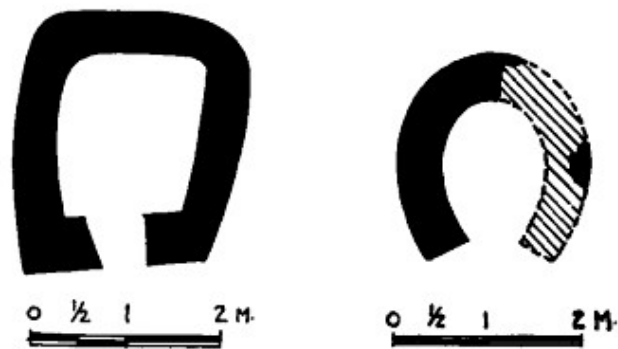
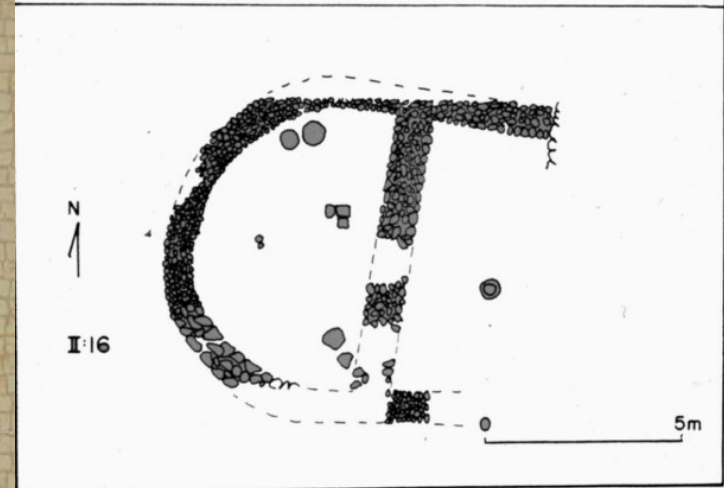
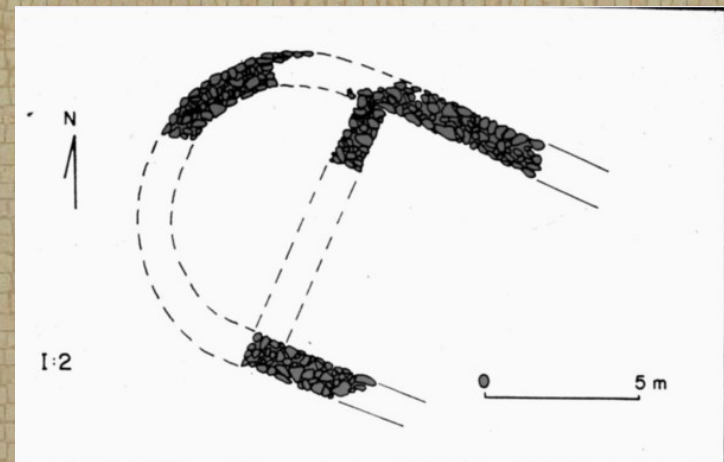
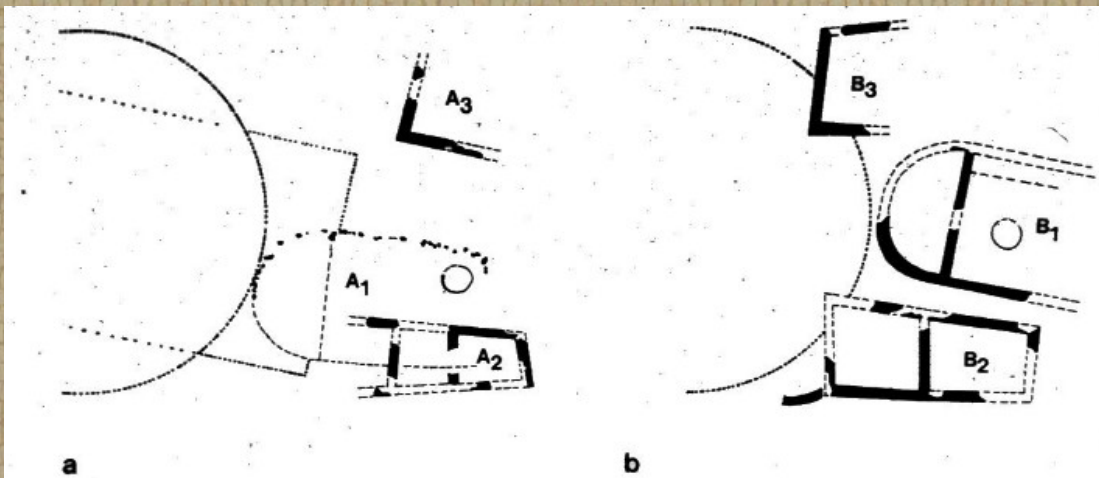


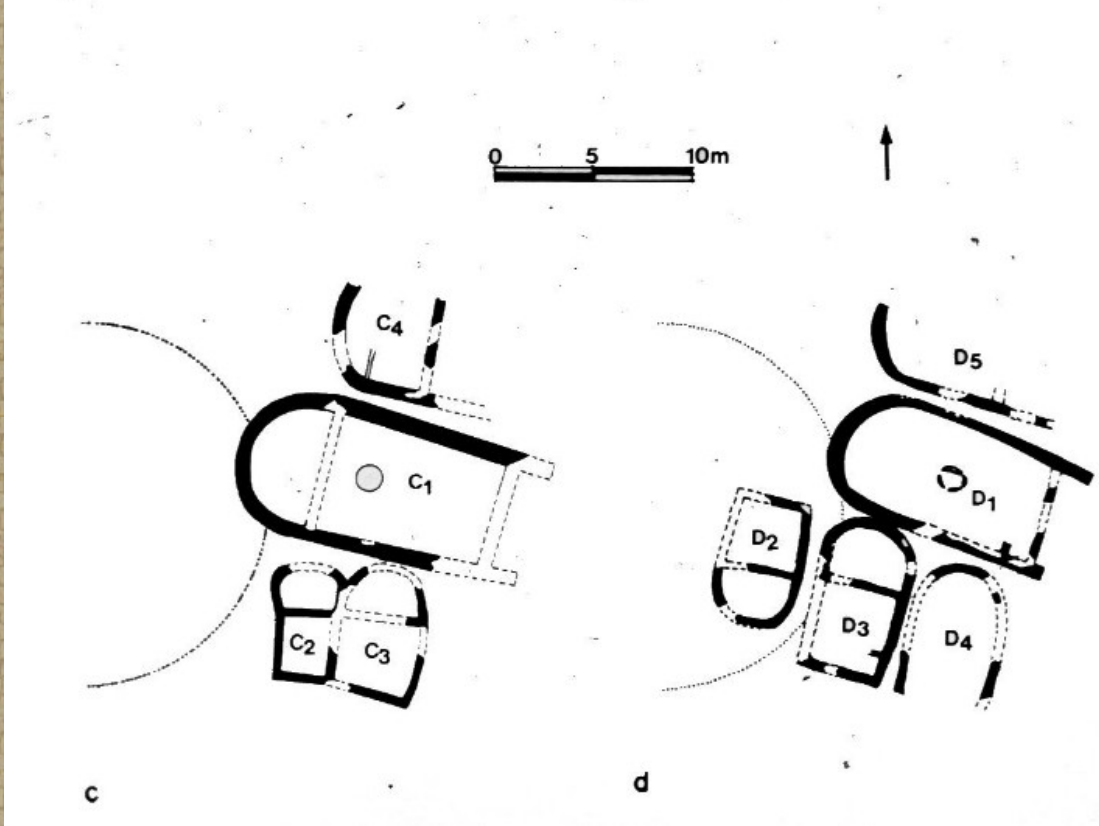
FIGURE 29. Buildings O and N

Lerna

- změny jsou doloženy v Lerně, kde na místě dřívějšího Domu tašek byl navršen tumulus obložený kameny
 - tento tumulus je nejranější známou „stavbou“ tohoto typu
- nejběžnějším typem budovy se v Lerně staly apsidové domy (známé z jiných míst na Peloponnésu již v EH II), i když jsou známy i pravoúhlé
 - apsidové domy byly samostatně stojící budovy, obvykle o dvou až třech místnostech, které byly propojeny úzkými průchody
 - vstup, ve středu jedné z kratších stran, byl obvykle řešen mělkým krytým vchodem
 - nejranější formy těchto budov jsou vystavěny z dřevěné rámové konstrukce vypletené proutím - brzy se však začínají stavět z cihel na kamenné podezdívce
 - většina takto postavených budov však nebyla pravděpodobně příliš kvalitní konstrukce - nálezy až sedmi stavebních vrstev -> jedna stavební fáze = asi jedna generace
 - nálezy velkého množství *bothroi* – v první fázi sloužily jako skladiště poté jako odpadní jámy
 - *bothroi* jsou známy v EH III z mnoha míst v Argolidě a Korinthii



Thebes. Early Bronze Age apsidal buildings



Kolonna na Aigině

- architektura a celková stratigrafie se od Lery liší - nebyly zde zaznamenány žádné změny ve vrstvách mezi EH II (Stadt III) a EH III (Stadt IV); a ani při destrukci Stadt V v EH III a následném Stadt VI nebyly zjištěny žádné kulturní změny - architektura a použité materiály jsou stejné
- velikost ani přesný půdorys sídliště v horizontu Stadt IV není znám -> možná existence pouze několika domů
- v horizontu Stadt V byly postaveny první hradby, které byly poté několikrát přestavovány – je to dosud jediné známé opevněné sídliště z EH III
 - sídliště bylo tvořeno z bloků pravoúhlých domů, které částečně sdílely některé stěny - domy měly v půdoryse tvar megara -> rozložení domů ukazuje na komunitní plánování
 - podobnost s domy v severní Egejdě a severozápadní Anatolii (Trója)
 - počet domů je odhadován na 60-70
 - nakonec zničeno požárem
- v horizontu VI byly hradby přestavěny (sloužily až do MH), přičemž byly využity ruiny předchozích domů -> zmenšení prostoru v nejhornější části sídliště
 - počet domů je odhadován na 45-55

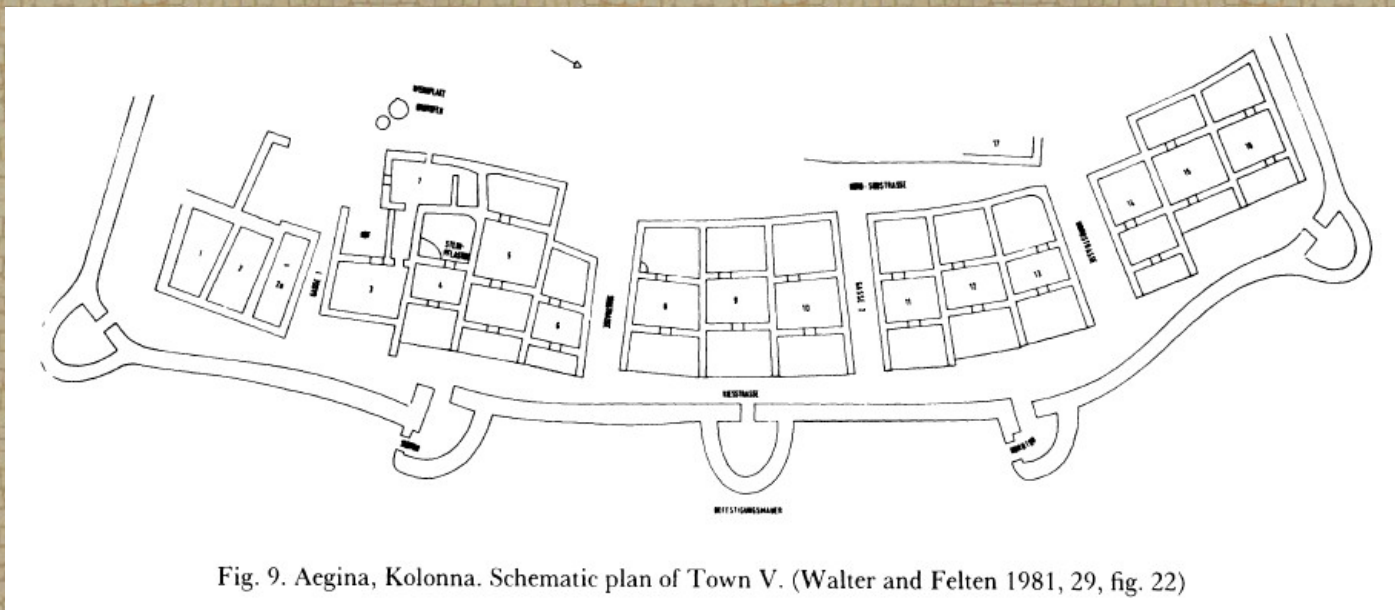
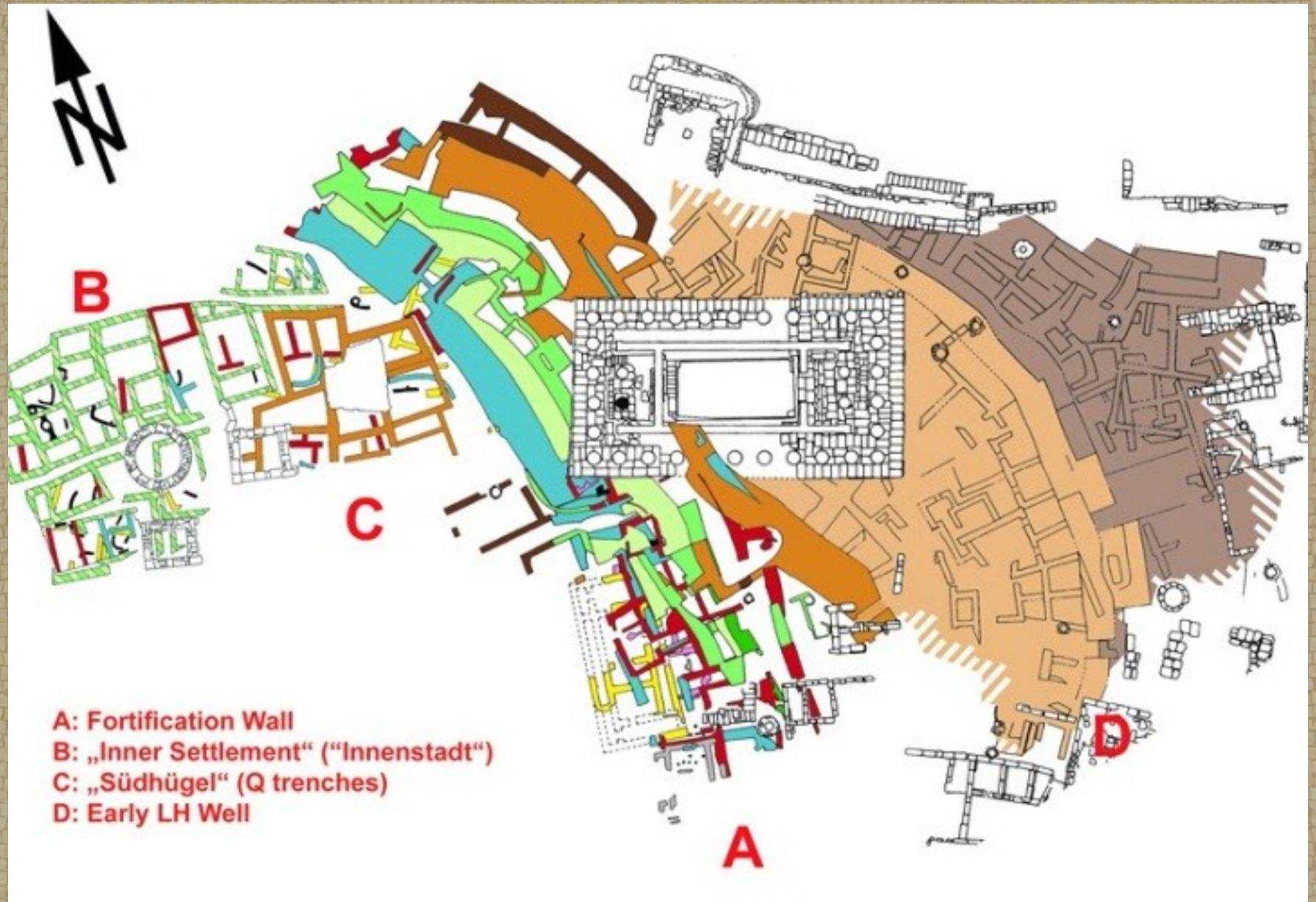


Fig. 9. Aegina, Kolonna. Schematic plan of Town V. (Walter and Felten 1981, 29, fig. 22)





Bibliografie:

Všeobecná – přehledy:

Wiersma, C. 2014. *Building the Bronze Age: Architectural and Social Change on the Greek Mainland during Early Helladic III, Middle Helladic and Late Helladic I*. Archaeopress Archaeology. Oxford. (možno zakoupit knihu, nebo e-book na stránce vydavatele - <http://www.archaeopress.com/Public/displayProductDetail.asp?id=%7BF49284A7-168A-42DC-817C-D898433E9498%7D>)

Eutresis:

Goldman, H. 1927. *Preliminary Report on the Excavations at Eutresis in Boeotia*. Notes (Fogg Art Museum), Vol. 2, Special Number: Excavations at Eutresis, s. 3-91 . (online: <http://www.jstor.org/stable/4300843>)

Lithares:

Tzavella-Evjen, H. 1985. *Lithares- An Early Bronze Age Settlement in Boeotia*. University of California Press, Los Angeles. (mám nafoceno, zájemci mohu nakopírovat)

Tsungiza:

Pullen, D. J. 2011. *Nemea Valley Archaeological Project. Vol. 1, The Early Bronze Age Village on Tsoungiza Hill*. The American School of Classical Studies at Athens, Princeton, New Jersey. (celou knihu je možné stáhnout přes Elektronické informační zdroje MU: <http://ezdroje.muni.cz/> , kontrolováno 22.4.2017)

Lerna:

Caskey, J. L. 1954. *Excavations at Lerna, 1952-1953*. Hesperia Vol. 23, No. 1, s. 3-30. (online: <http://www.jstor.org/stable/146722>)

Caskey, J. L. 1955. *Excavations at Lerna, 1954*. Hesperia Vol. 24, No. 1, s. 25-49. (online: <http://www.jstor.org/stable/147061>)

Lerna - pokračování:

Caskey, J. L. 1956. *Excavations at Lerna, 1955*. Hesperia Vol. 25, No. 2, s. 147-173. (online: <http://www.jstor.org/stable/147051>)

Caskey, J. L. 1957. *Excavations at Lerna, 1956*. Hesperia Vol. 26, No. 2, s. 142-162. (online: <http://www.jstor.org/stable/147347>)

Caskey, J. L. 1958. *Excavations at Lerna, 1957*. Hesperia Vol. 27, No. 2, s. 125-144. (online: <http://www.jstor.org/stable/147056>)

Caskey, J. L. 1968. *Lerna in the Early Bronze Age*. AJA 72.4, s. 313-316. (online: <http://www.jstor.org/stable/10.2972/hesperia.83.3.0383>)

Weiberg, E. – Lindblom, M. 2014. *The Early Helladic II–III Transition at Lerna and Tiryns Revisited: Chronological Difference or Synchronous Variability?*. Hesperia Vol. 83, No. 3, s. 383-407. (online: <http://www.jstor.org/stable/503823>)

Wiencke, M. H. 2000. *Lerna: A Preclassical Site in the Argolid, Vol. IV: The Architecture, Stratification, and Pottery of Lerna III*. Princeton, New Jersey.

Kolonna na Aigině

The Austrian Archaeological Institute: *Stratigraphic Project at Aegina-Kolonna* (informace online: <http://www.oeai.at/index.php/aegina-320.html>)

Gauß, W. – Lindblom, M. – Smetana, R. 2011. *The Middle Helladic Large Building Complex at Kolonna. A Preliminary View*. In: Gauß, W. – Lindblom, M. – Smith, R. A. K. – Wright, J. C. (eds.). *Our Cups Are Full: Pottery and Society in the Aegean Bronze Age. Papers Presented to Jeremy B. Rutter on the Occasion of his 65th Birthday*. BAR International Series 2227, Oxford. (mám v PDF, případně možno najít na academia.edu)

Gauss, W. – Smetana, R. 2010. *Aegina-Kolonna in the Middle Bronze Age*. In Philippa-Touchais, A. – Touchais, G. – Voutsaki, S. – Wright, J. C. (eds.). *Mesohelladica. La Grèce continentale au Bronze Moyen. Bulletin de Correspondance Hellénique, Suppl. Vol. 52*, Bibliothèque des Écoles françaises d'Athènes et de Rome, Paris. (mám v PDF, případně možno najít na academia.edu - https://www.academia.edu/1095193/Aegina-Kolonna_in_the_Middle_Bronze_Age)