

	1960	1970	1980	1990	2000	2010	2011	2012	2013	2014
EU-28 (*)	:	0.9	1.5	1.6	1.8	2.0	2.0	:	:	:
Belgium	0.5	0.7	1.5	2.0	2.6	2.7	2.5	2.3	:	:
Bulgaria	:	1.2	1.5	1.3	1.3	1.5	1.4	1.6	1.5	1.5
Czech Republic	1.4	2.2	2.6	3.1	2.9	2.9	2.7	2.5	2.7	2.5
Denmark	1.5	1.9	2.7	2.7	2.7	2.6	2.6	2.8	3.4	3.4
Germany	1.0	1.3	1.8	1.9	2.4	2.3	2.3	2.2	:	2.1
Estonia	2.1	3.2	4.1	3.7	3.0	2.2	2.3	2.4	2.5	2.4
Ireland	:	:	:	:	0.7	0.7	0.6	0.6	:	:
Greece	0.3	0.4	0.7	0.6	1.0	1.2	1.1	1.3	1.5	:
Spain	:	:	:	0.6	0.9	2.2	2.2	2.2	2.0	2.2
France (*)	0.7	0.8	1.5	1.9	1.9	2.1	2.0	:	:	:
Croatia	1.2	1.2	1.2	1.1	1.0	1.2	1.3	1.3	1.4	:
Italy	:	:	0.2	0.5	0.7	0.9	0.9	0.9	0.9	0.9
Cyprus	:	0.2	0.3	0.6	1.7	2.3	2.3	2.4	:	:
Latvia	2.4	4.6	5.0	4.0	2.6	2.4	4.0	3.6	3.5	3.1
Lithuania	0.9	2.2	3.2	3.4	3.1	3.2	3.4	3.5	3.4	3.3
Luxembourg	0.5	0.6	1.6	2.0	2.4	2.1	2.3	2.0	2.1	2.6
Hungary (*)	1.7	2.2	2.6	2.4	2.3	2.4	2.3	2.2	2.0	2.0
Malta	:	:	:	:	:	:	0.1	1.1	0.8	0.8
Netherlands	0.5	0.8	1.8	1.9	2.2	2.0	2.0	2.1	2.0	2.1
Austria	1.1	1.4	1.8	2.1	2.4	2.1	2.1	2.0	:	:
Poland (*)	0.5	1.1	1.1	1.1	1.1	1.6	1.7	1.7	1.7	1.7
Portugal	0.1	0.1	0.6	0.9	1.9	2.6	2.5	2.4	2.2	:
Romania	2.0	0.4	1.5	1.4	1.4	1.6	1.8	1.6	1.4	1.4
Slovenia	1.0	1.1	1.2	0.9	1.1	1.2	1.1	1.2	1.1	1.2
Slovakia	0.6	0.8	1.3	1.7	1.7	2.2	2.1	2.0	2.0	1.9
Finland	0.8	1.3	2.0	2.6	2.7	2.5	2.5	2.4	2.5	2.5
Sweden	1.2	1.6	2.4	2.3	2.4	2.5	2.5	2.5	2.8	2.7
United Kingdom	:	1.0	2.6	2.7	2.6	2.1	2.1	2.0	:	:
Iceland	0.7	1.2	1.9	1.9	1.9	1.8	1.6	:	:	:
Liechtenstein	:	:	:	:	3.9	2.4	2.5	2.4	:	:
Norway	0.7	0.9	1.6	2.4	2.2	2.1	2.1	2.0	2.0	1.9
Switzerland (*)	0.9	1.0	1.7	2.0	1.5	2.8	2.2	2.2	2.1	2.0
Montenegro	:	:	:	:	:	0.8	0.8	0.8	0.8	0.9
FYR of Macedonia	0.7	0.3	0.5	0.4	0.7	0.8	0.9	0.9	1.0	1.1
Albania	0.5	0.8	0.8	0.8	0.7	:	:	:	:	:
Serbia (*)	:	:	:	:	:	0.9	1.1	1.0	1.1	1.1
Turkey	:	:	:	:	:	1.6	1.6	1.6	1.6	1.7
Bosnia and Herzegovina	:	:	:	:	:	0.4	:	0.6	:	:
Kosovo (*)	:	:	:	:	:	:	0.8	0.7	:	:

(\*) Divorce was not possible by law in Italy until 1970, in Spain until 1981, in Ireland until 1995 and in Malta until 2011.

(\*) 1970 to 1990: excluding French overseas departments.

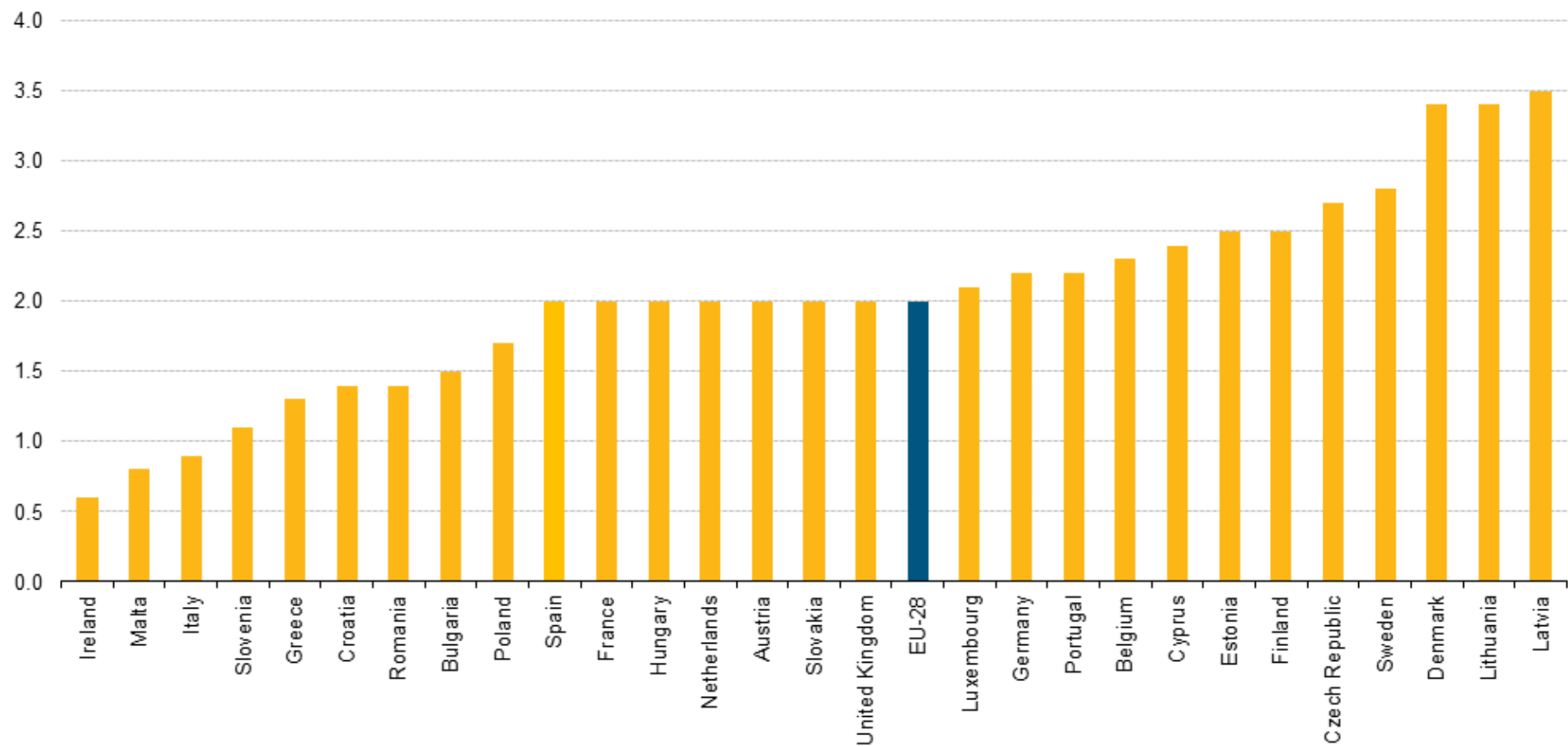
(\*) 1960 to 1990: excluding French overseas departments.

(\*) 2012: break in series.

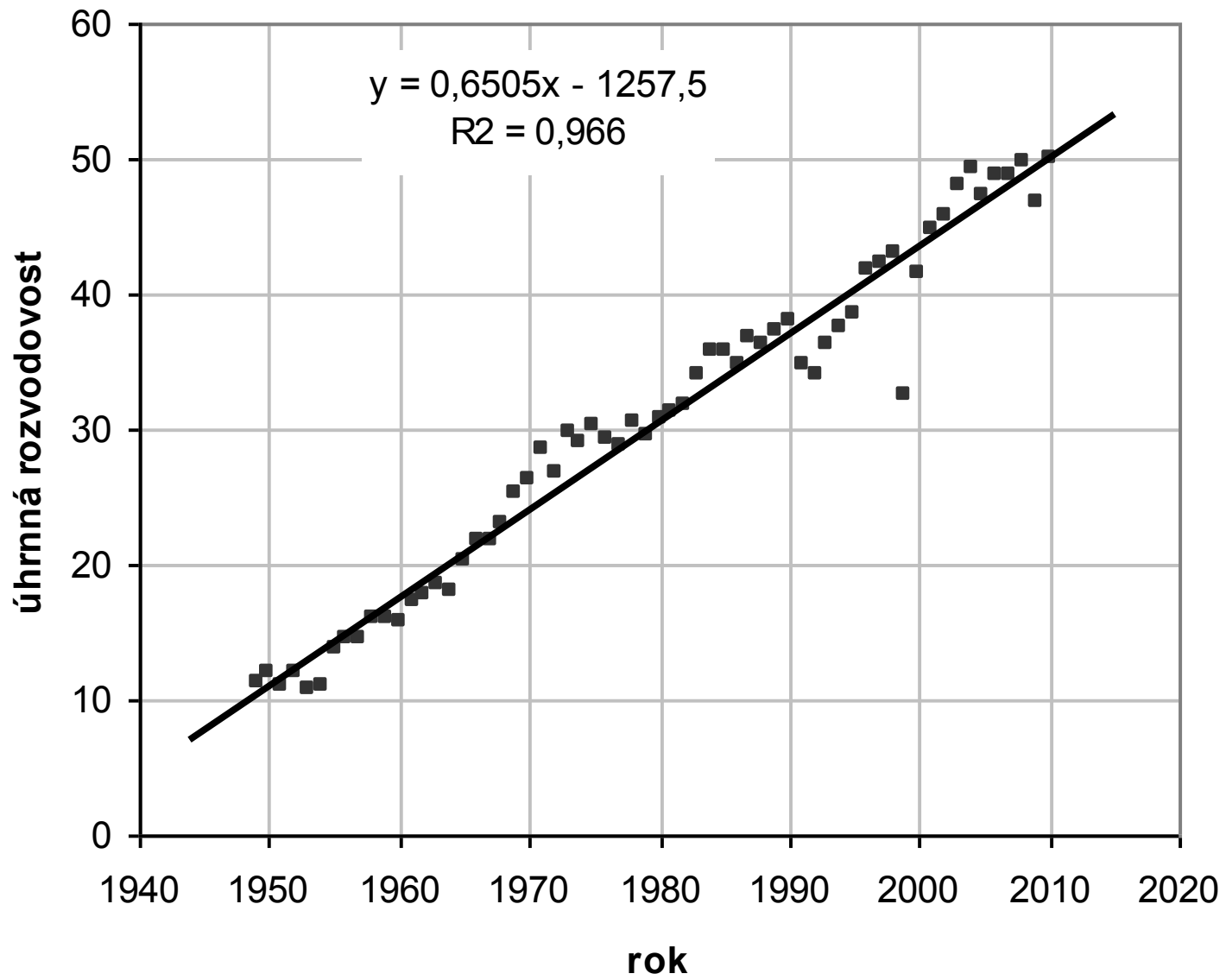
(\*) 2011: break in series.

(\*) Under United Nations Security Council Resolution 1244/99.

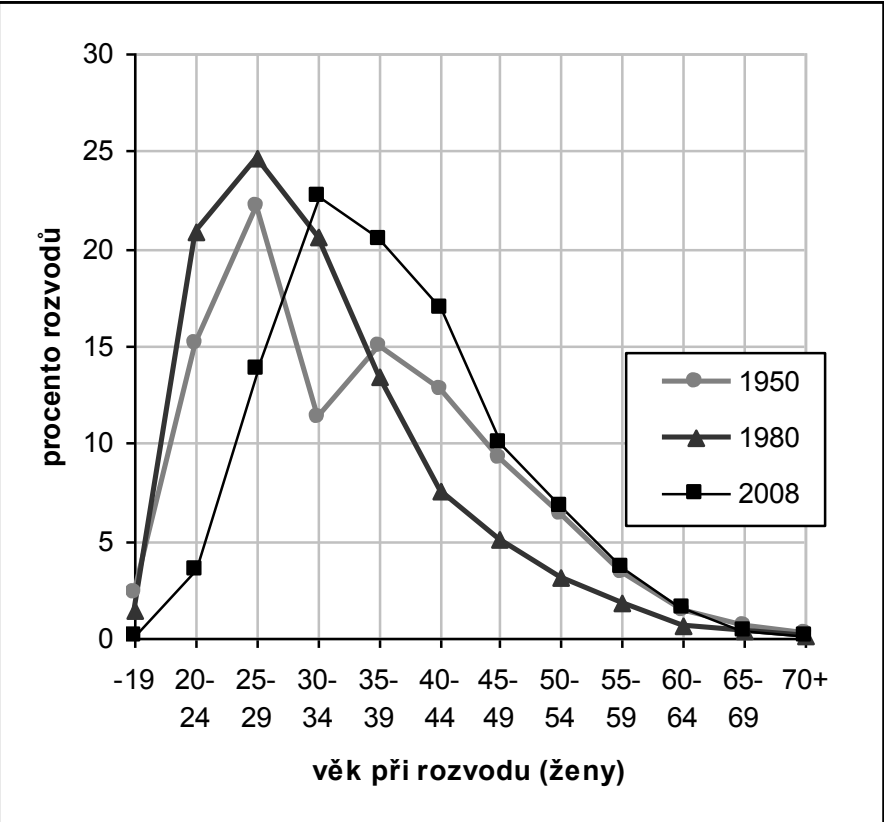
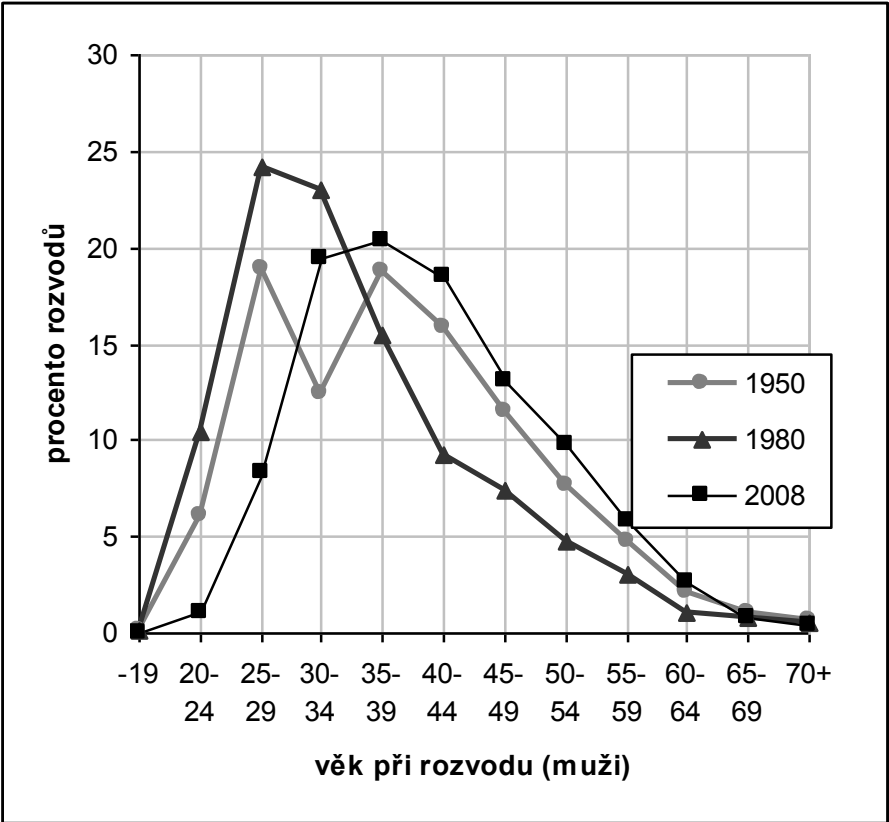
Source: Eurostat (online data code: demo\_ndivind)



2011 data: EU-28 and France, 2012 data: Belgium, Germany, Ireland, Greece, Italy, Cyprus, Austria and the United Kingdom

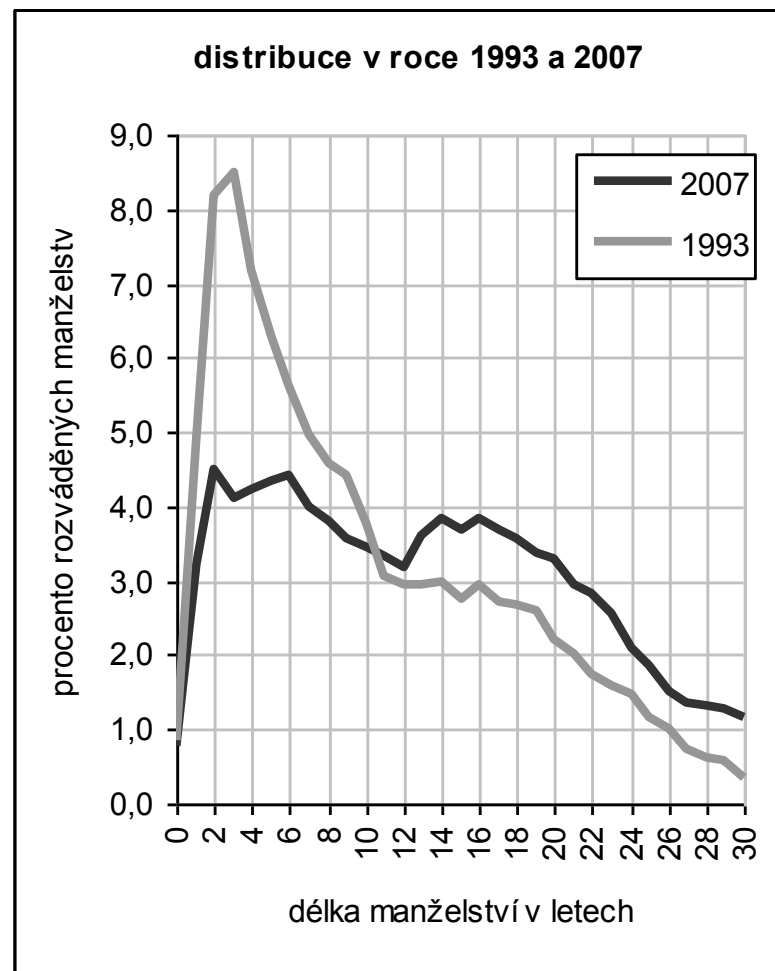
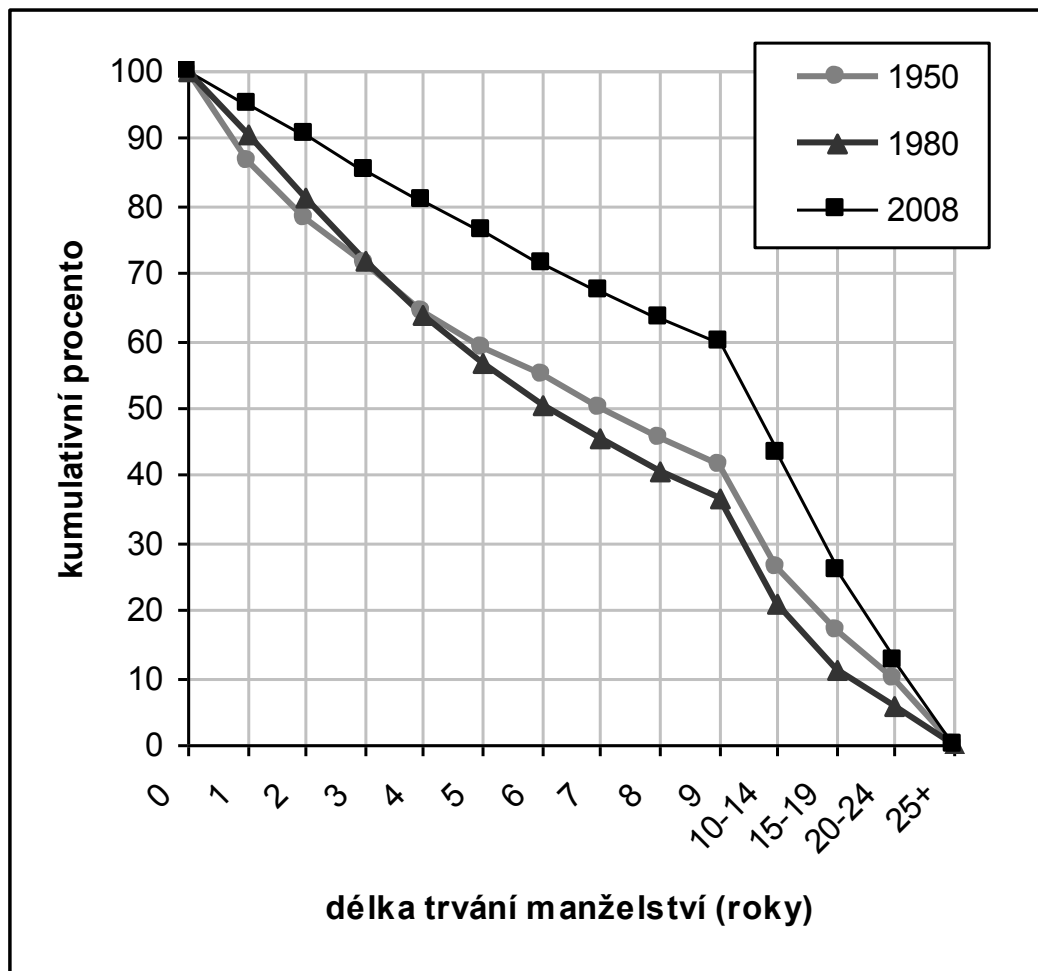


**Graf 1: Věkové rozložení rozvádějících se žen a mužů v letech 1950, 1980 a 2008**



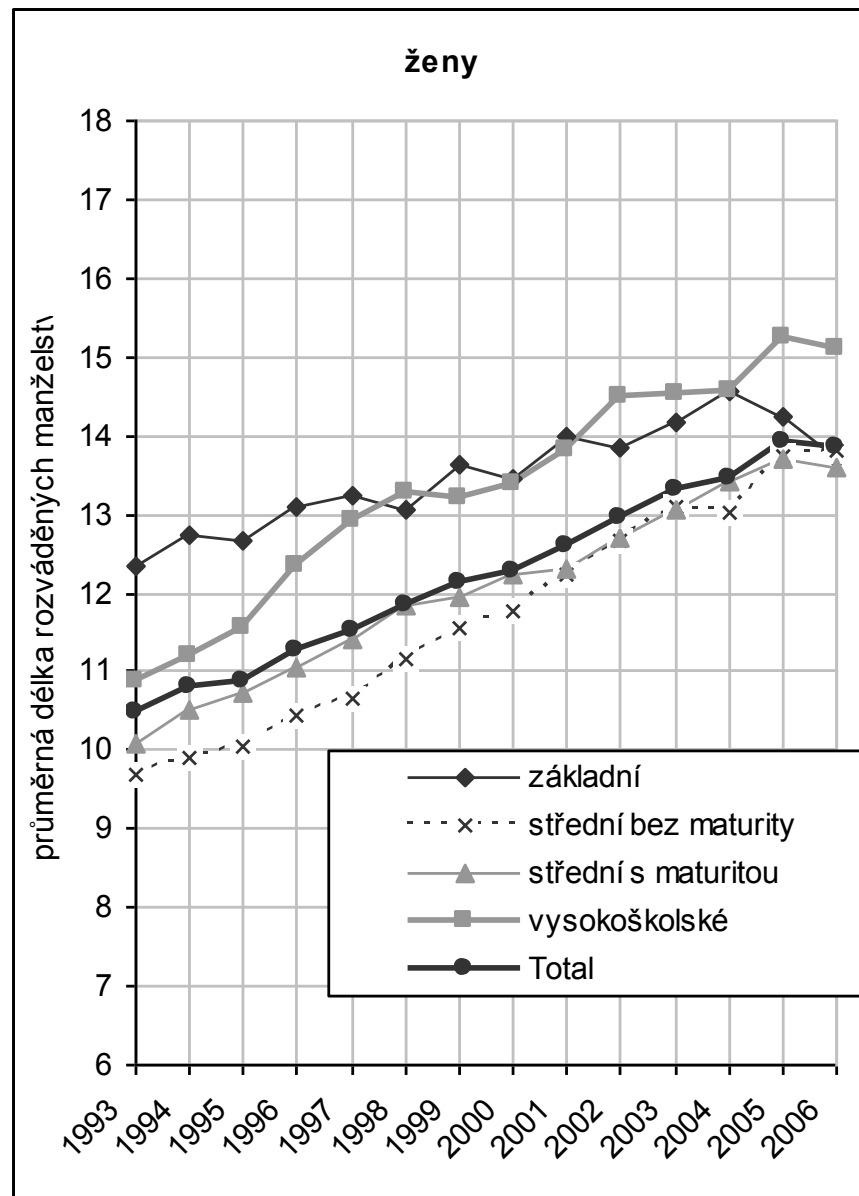
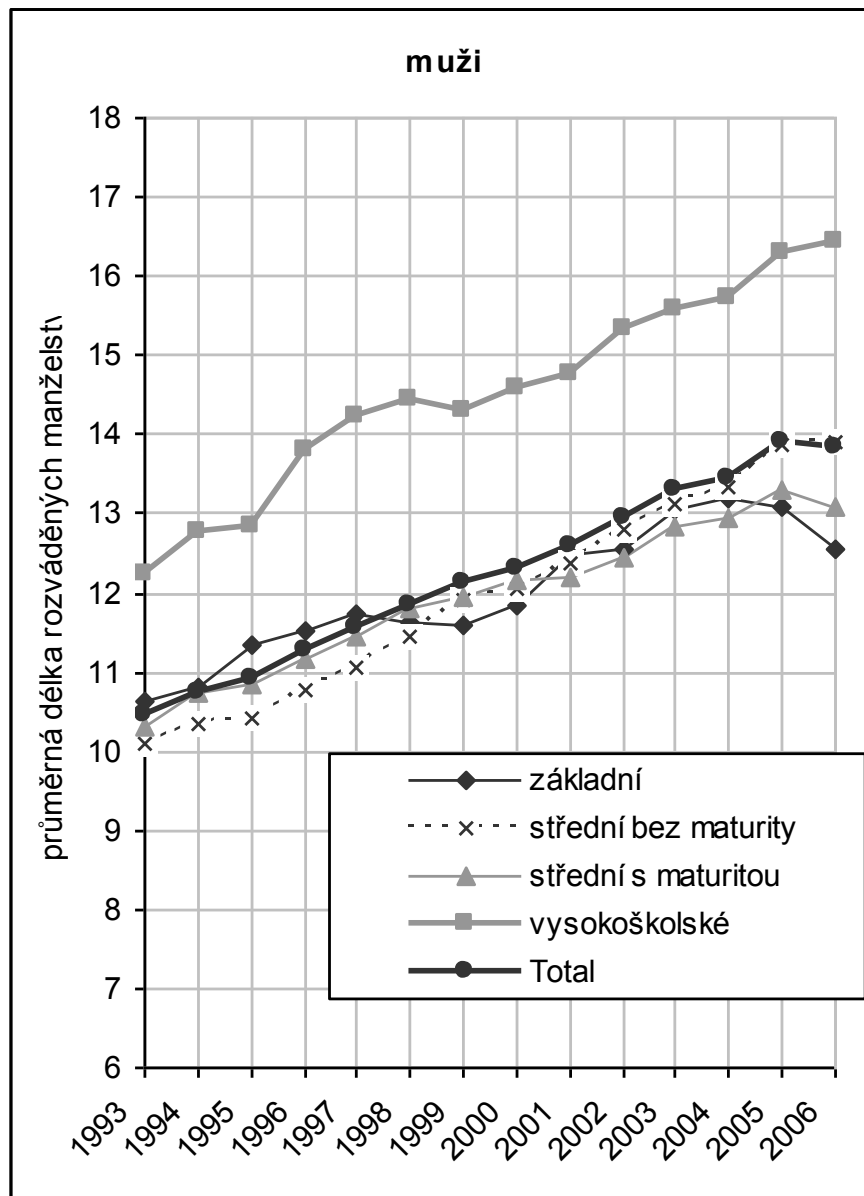
Pramen: ČSÚ, vlastní výpočty

**Graf 1: Křivky přežití u manželství rozváděných v roce 1950, 1980 a 2008**

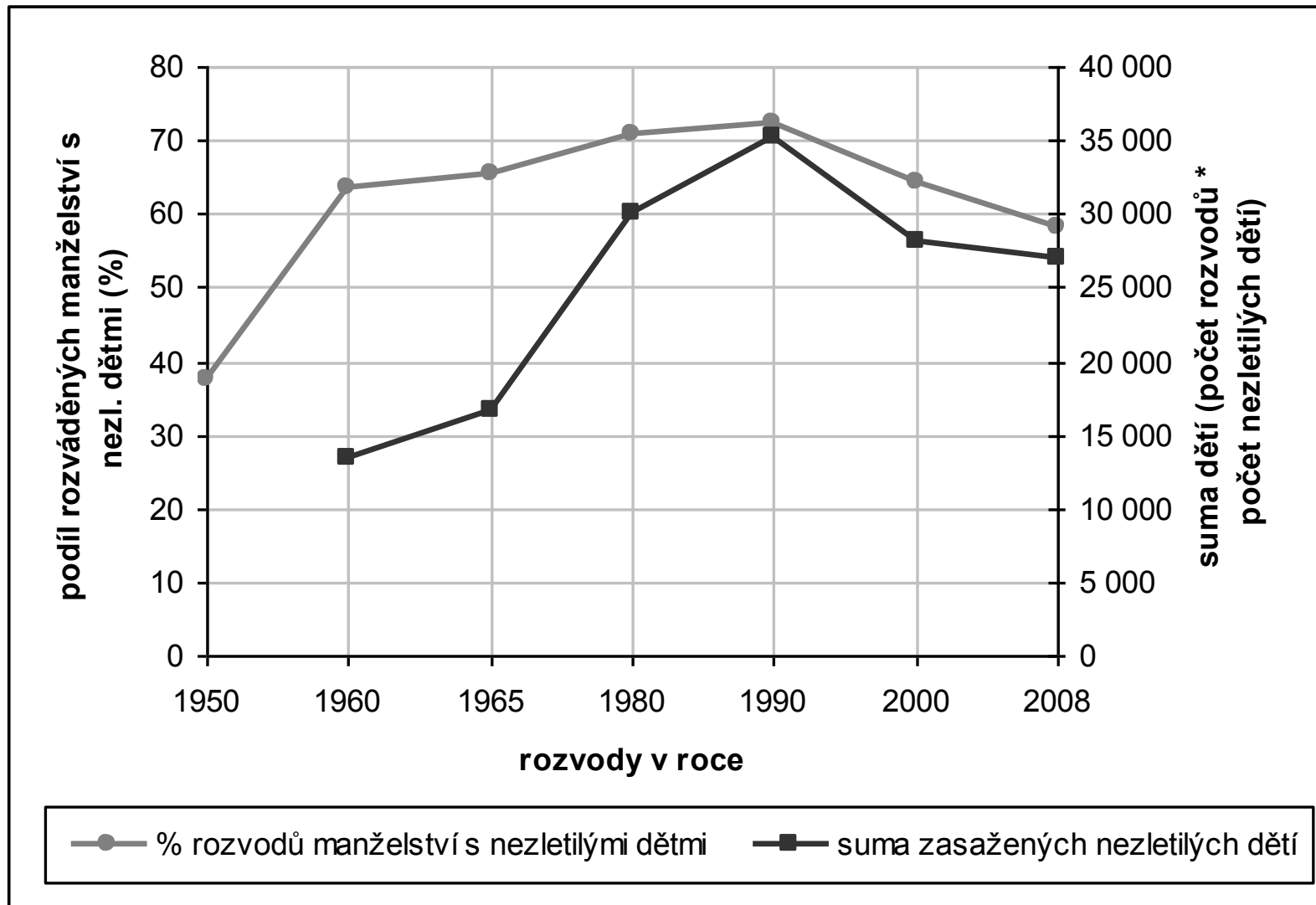


Pramen: ČSÚ, vlastní výpočty

**Graf 1: Vývoj v průměrné délce rozváděných prvních manželství podle vzdělání a pohlaví rozváděných**



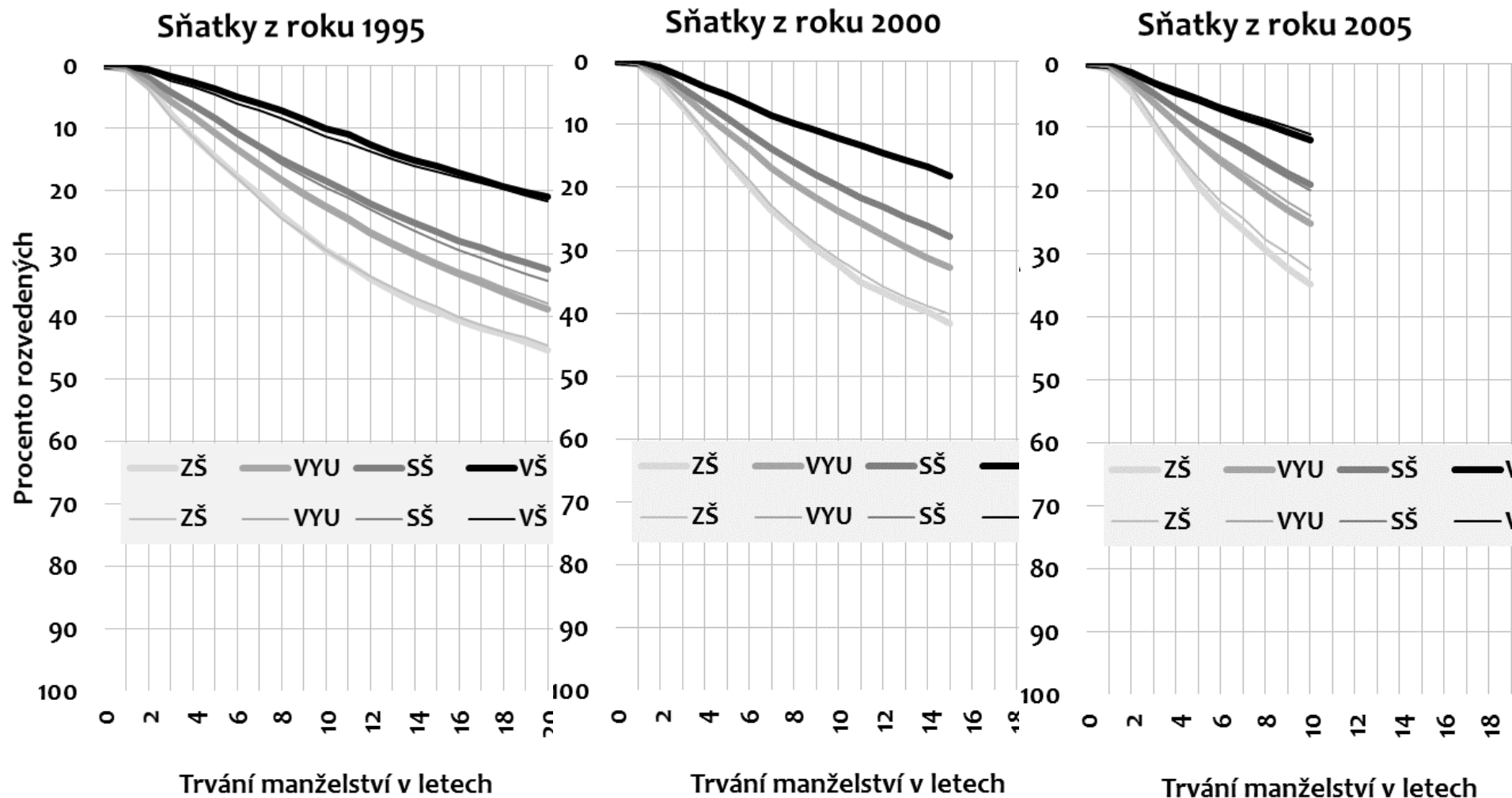
**Graf 1: Dlouhodobý trend v podílu rozvodů s nezletilými dětmi**



Pramen: ČSÚ, vlastní výpočty (za rok 1950 nejsou počty nezletilých dětí k dispozici)

# Časový průběh rozvodovosti podle vzdělání (křivky přežití)

Poznámka: Výsledky pro muže a ženy jsou prakticky totožné, nicméně tenké linky patří ženám, tučné mužům



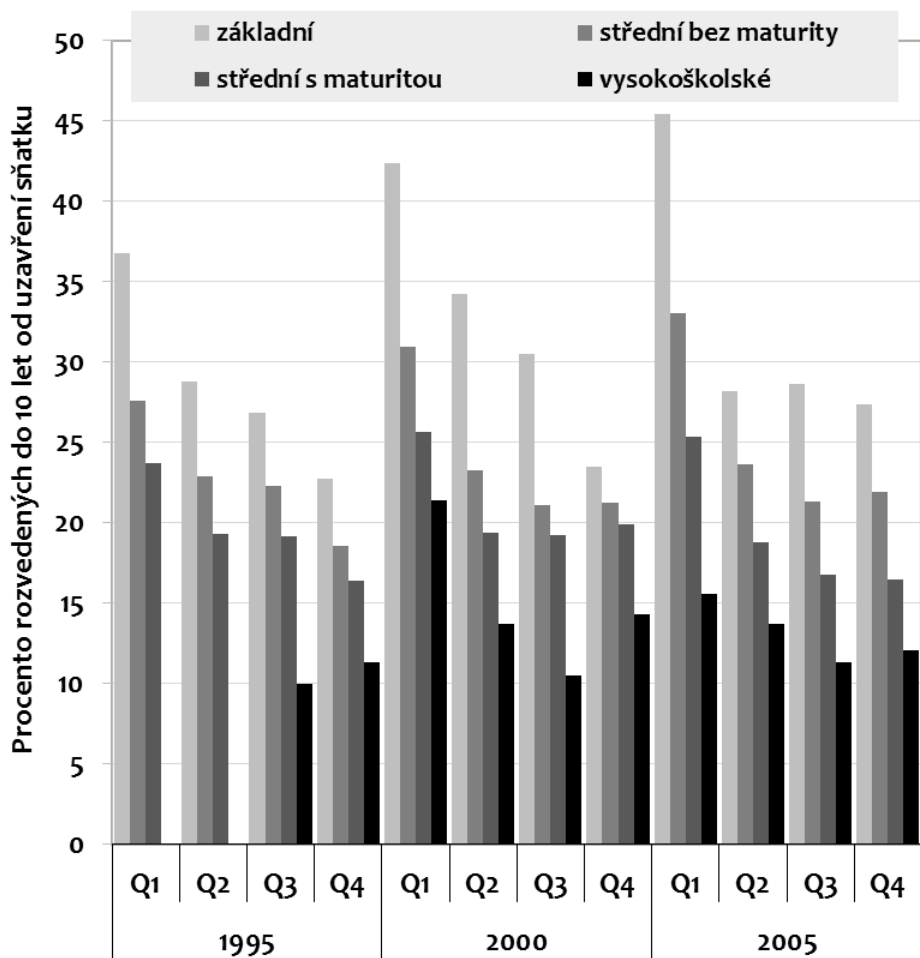
Pramen: ČSÚ – databáze rozvody 1995 – 2015, výpočty vlastní



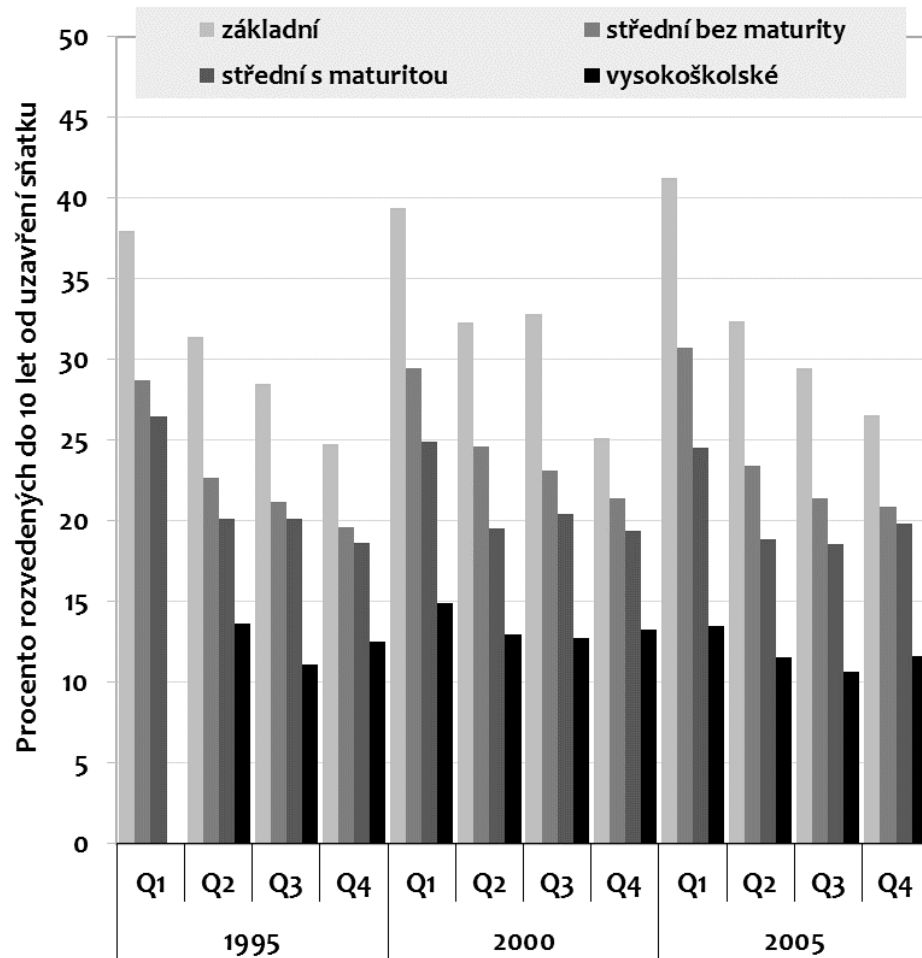
## Podíly rozvedených do 10 let podle vzdělání a sňatkového věku

Poznámka: Q1-Q4 jsou kvartily sňatkového věku, tedy čtvrtiny populace podle rozložení v daném roce

### Podle vzdělání a věku ženy

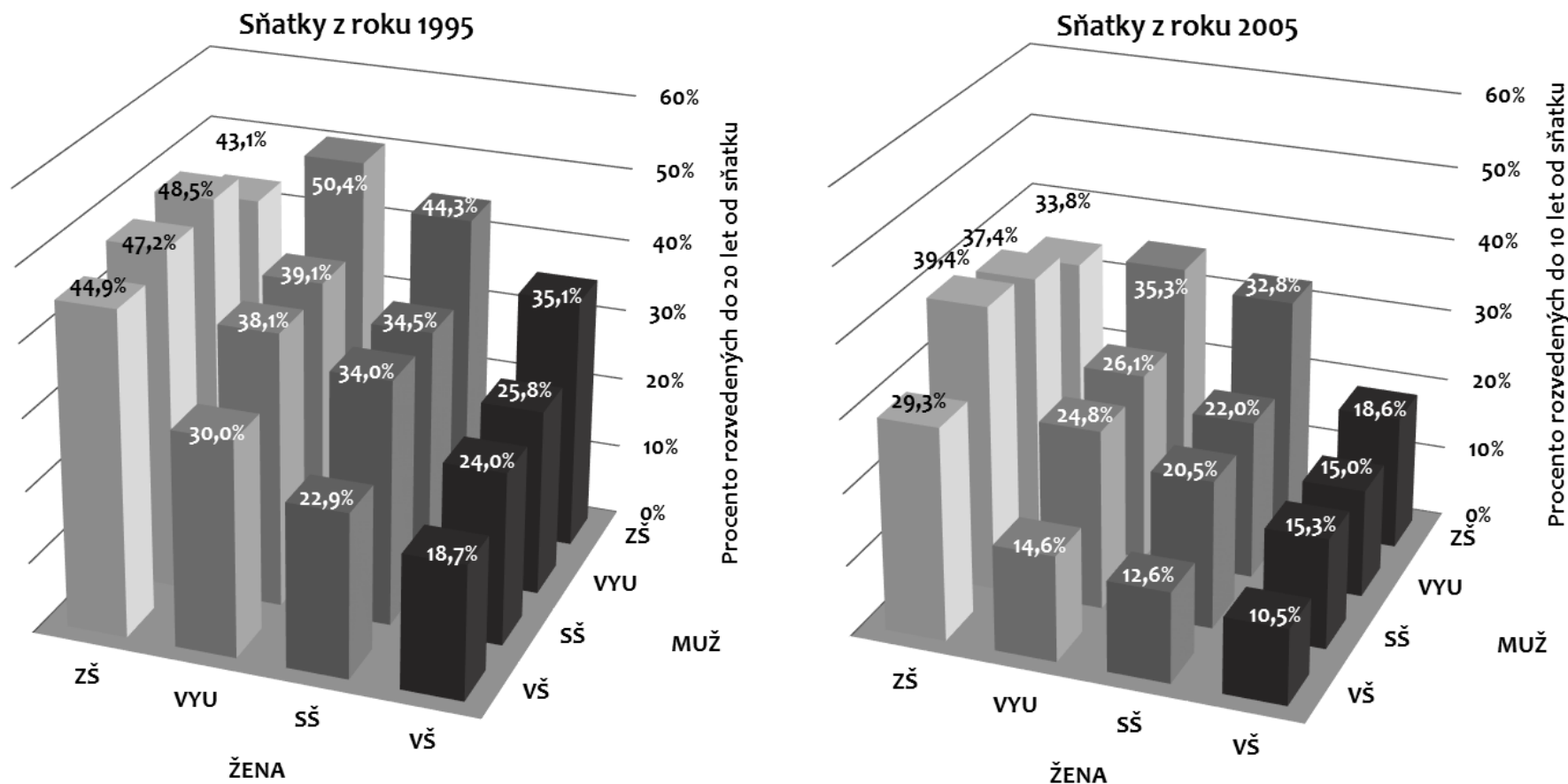


### Podle vzdělání a věku muže



Pramen: ČSÚ – databáze rozvody 1995 – 2015, výpočty vlastní

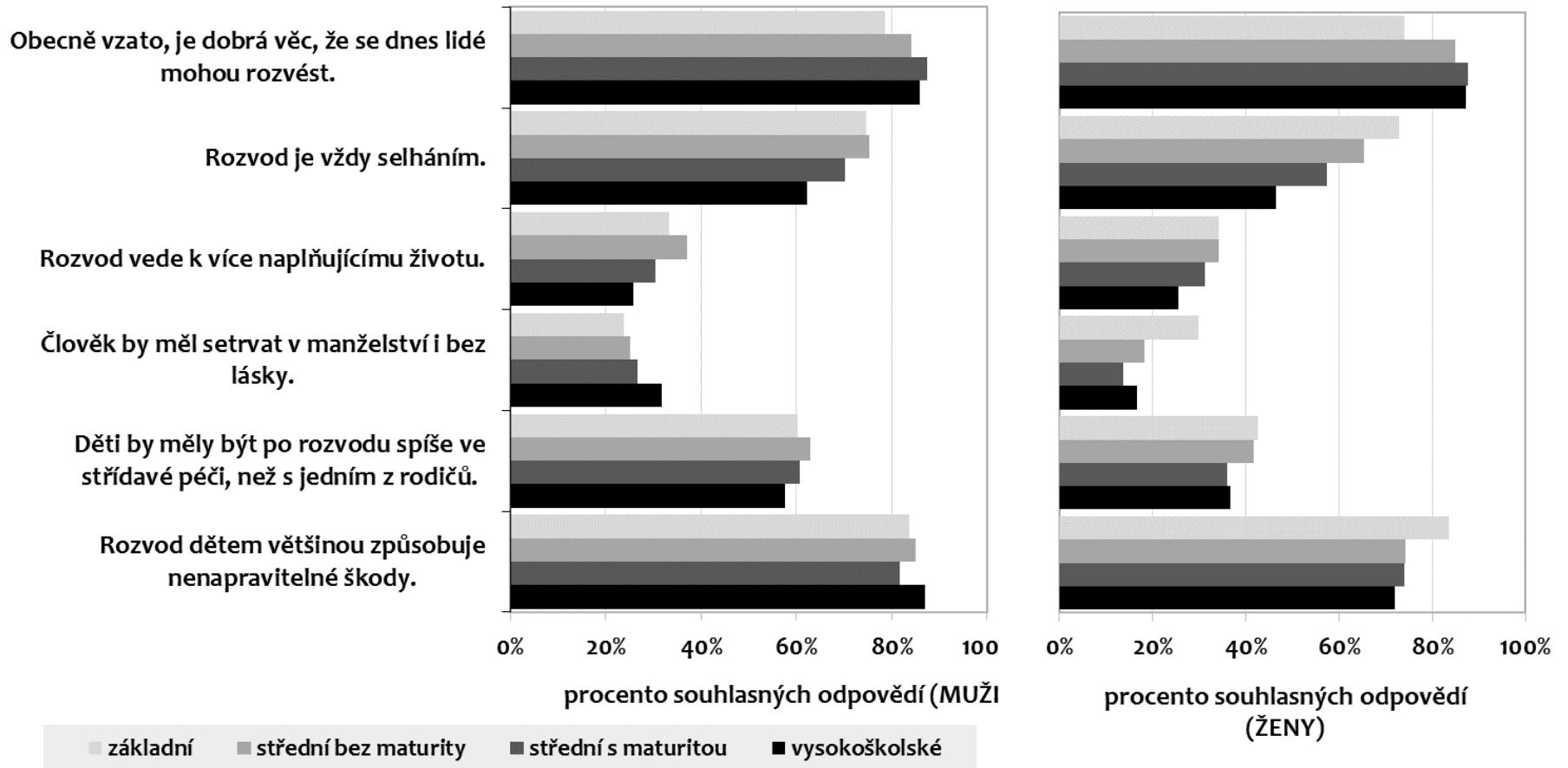
## Podíly rozvedených do 10 let podle vzájemné kombinace vzdělání partnerů



*Poznámka: procento rozvedených je vypočteno vždy ze základu uzavřených sňatků v dané vzdělanostní kombinaci*

*Pramen: ČSÚ – databáze rozvody 1995 – 2015, výpočty vlastní*

## Postoje k rozvodu podle vzdělání a pohlaví



*Pramen: Czech Household Panel Survey 2016, věkově omezeno od 25 let.*