

# **Umělecké řemeslo baroka**

**Keramika – fajáns**

**Kamenina**

**Porcelán**

**Sklo**

- **Keramika:**

**majolika → fajáns → delftská fajáns →  
habánská fajáns**

- **Porcelán:**

**Míšeň → Vídeň → Berlín → Nymphenburg →  
Slavkov → Březová**

- **Kamenina:**

**wedgwood: Anglie → Vranov nad Dyjí**

- **Sklo:**

**benátské (a jeho nápodoba) → české a  
slezské řezané a ryté**

# Fajáns



- **Italská fajáns = majolika: od 1466 ve Faenze**
  - **druh hrncířských výrobků s neprůhlednou glazurou**
  - **vytáčeny na hrncířském kruhu, vypalovány při 1100°C**
  - **po ochlazení glazovány a znovu vypáleny při asi 900°C**
  - **malba:** → **před glazováním = barvy vysokého žáru**
    - **na vypálené kusy = muflované barvy (+ vypálení)**
- **Rozšíření italské majoliky od konce 16. stol. na sever:**
  - **výroba ve Francii, Nizozemí, Švýcarsku, Německu i v českých zemích**
  - **v mimoitalských zemích název fajáns (podle Faenzy)**
  - **náhrada drahých kovových předmětů**
  - **hygiena**
- **Výroba manufakturní → Holansko, Francie, Německo**

# Fajáns



- **Francie:**

- **od 17. stol. v Rouenu – pro panovníka a dvůr, podporována ministrem Colbertem; rozkvět za Ludvíka XIV.**

- **modrobílá fajáns, jemné chinoiserie, „krajková“ ornamentika na okrajích mis a dutých nádob**

- **rozšířeno do mnoha míst Francie**

- **Německo:**

- **fajáns od pozdního středověku – díky Holanďanům**

- **Hanau (1661), Frankfurt (1666), Berlín (1678), dále Hamburk, Beyreuth**

- **nejednotný styl: čínské předlohy, nápodoba italské majoliky, kameninové džbánky na pivo s reliéfy a cínovým víčkem**

- **Od 19. století vytlačuje fajáns porcelán a anglická kamenina**

# Delftská fajáns

- **Delftská fajáns:**
  - **keramika z bílé hlíny s bílou glazurou a kobaltovým dekorem**
  - **dekor figurální, rostlinný**
  - **ložiska jílu, napodobení čínského porcelánu pozdního období dynastie Ming**
  - **stolní soupravy, vázy, vysoké tulipánové vázy, rukojeti příborů, svícny, figurky, obkladačky i podlahové dlaždice**
- **Vrchol: 2. pol. 17. století, 30 vyroben**
- **Úpadek: po napoleonských válkách**

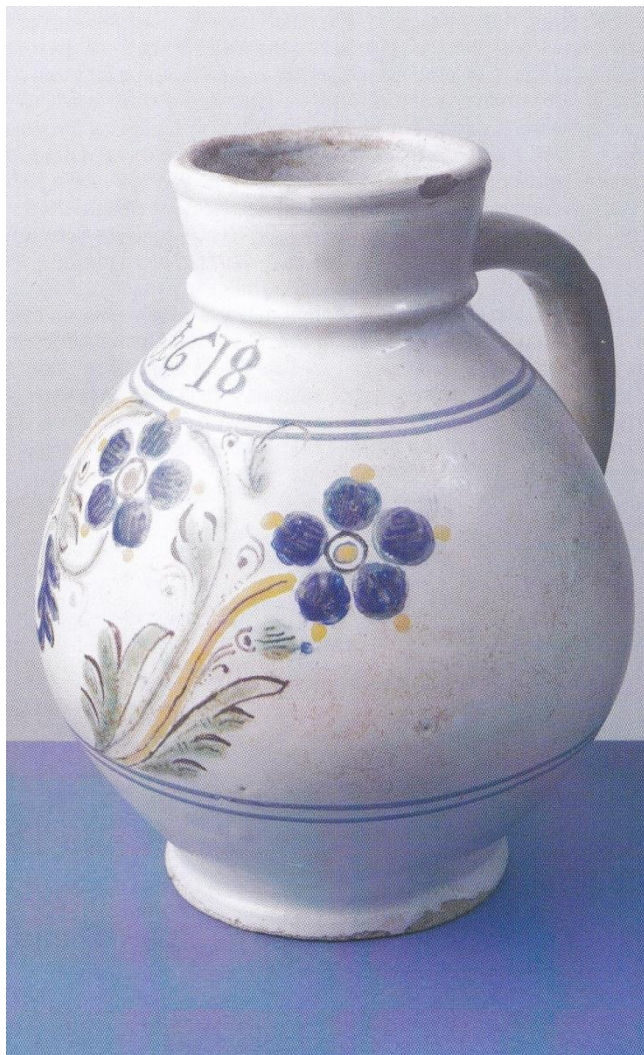
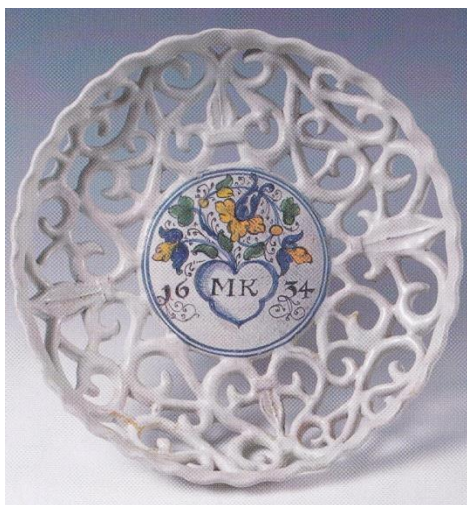


# Habánská fajáns, Holíč

- **Habánská fajáns: novokřtělci (habáni → Haushaben): jihovýchodní Morava a jižní Slovensko**
  - **140 let: od konce 16. do 30. let 18. století**
  - **nádobí, džbány, prolamované mísy na noze (šály)**
  - **dekor: střídmy → rostlinné motivy, letopočty**
  - **barevnost: modrá, žlutá, zelená, manganová → po polovině století modrobílá**
- **Holíč: císařská manufaktura založená F. Lotrinským:**
  - **jídelní servisy, čajové a kávové soubory a soubory na čokoládu, užitkové předměty – džbány na pivo, víno, sanitární nádoby; nádoby tvaru zvířat a rostlin, figurální práce**
  - **purpurová růže, chinoiserie, pestré květy**

# Habánská fajáns

**Podnosy, fajáns, Morava a Slovensko, 1607, 1634;  
džbánek, Morava, 1618; láhev, Slovensko, 1675**



# Holíčská fajáns





# Kamenina

- **Materiál pro výrobu užitkové keramiky i pro venkovní použití**
  - **vlastnosti: trvanlivost, pevnost, malá nasákavost; vysoká teplota vypalování (proces slinování)**
  - **složení: jíl, živec (základem tvrdé kameniny – 1300°C; vápenec (tzv. vápencová kamenina – 1100°C); kaolín**
- **Josiah Wedgwood (1730–1795)**
  - **hrnčíř, výrobce keramiky a majitel továrny**
  - **vysoká kvalita, unikátní glazury, inovace**
  - **dodávky pro Kateřinu II. Velikou, královnu Charlottu**
  - **kamenina bez polevy, s jemným reliéfem**
  - **Queen's ware → ze žlutavé hmoty**
  - **černé kameninové předměty**
  - **Jasperware (jaspisová keramika) s bílými reliéfy na modrém podkladě**



# Porcelán

- **Míšeň: 1709, J. B. Böttger**
  - **zpočátku tajemství výroby → luxusní zboží, pro běžnou výrobu fajáns – napodobuje porcelán tvary i malbou**
  - **technika dekorování muflovými barvami: Štrasburk, před 1750 – možnost použít bohatou barevnou paletu**
- **1. období:**
  - **tzv. Böttgerova kamenina (tmavě červená) a Böttgerův porcelán**
  - **plastický dekor dle čínských vzorů**
- **Höroldt: 1720–1740**
  - **jemně malované chinoserie**
- **J. J. Kändler: 1731–1775**
  - **typ porcelánovém plastiky – kopírována v celé Evropě i v 19. stol. – i monumentální plastika**
- **Nejvíce manufaktur ve Francii a Německu**

# Porcelán

- **Zřizovány kabinety porcelánu – od saského kurfiřta Augusta Silného**
- **Vídeň: 1718**
  - **I. C. Paquier**
  - **chinoiserie černě a zlatě malované**
  - **1744 zestátněna – figurální plastika**
- **Německo: Nymfenburk → Berlín → Frankenthal → Ludwigsburg**
- **Francie: Vincennes (1745) → Sevres (měkký porcelán)**
- **Anglie: Chelsia → Derby → Worcester (tzv. kostní porcelán)**
- **Rusko: Petrohrad (1744, carevna Alžběta) – i figurky mužíků)**
- **Konec 18. stol. – výroba levnější, vytlačil fajáns**

**Konvička, porcelán, mosaz, Míšeň, 1725–1735, období  
J. Höroldta; talíř, porcelán, Míšeň, kol. 1735**



**Soubor na kávu a čokoládu, porcelán, Vídeň, 1780–1788;  
talíř, porcelán, Vídeň, 1750–1755**



# Sklo



- **Sklo malované emailem:**
  - z renesance – válcové číše ke slavnostním účelům
  - výzdoba: erby, orel, výjevy historické, lovecké aj.
  - Čechy, německá oblast (severní a severovýchodní Čechy, šumavské a jihočeské sklárny)
- **Sklo malované černým emailem tzv. Schwarzlotem:**
  - Jan Schapor, Norimberk
- **Sklo řezané:**
  - Kašper Lehmann – vůdčí osobnost první generace řezačů skla na dvoře Rudolfa II.
  - žáci – pokračování v Norimberku → norimber. poháry s víkem a vysokou nohou s prstencem (pohledy na města, figurální a květinové kompozice)
- **„Český křišťál“ (k nerozeznání od horského křišťálu):**
  - dokonalejší silnostěnné draselnatovápenaté či křídové sklo – přelom 70. a 80. let
  - dekor zprvu v ploché matné řezbě

# Sklo

- **České sklo:**

- **precizní práce, dokonalost zejména po 1700**
- **srovnatelné jen nejlepší sklo z Durynska, Saska a Braniborska (podíl českých sklářů)**
- **tvary: poháry na nízké fasetové nožce se zatavenou rubínovou, avanturinovou či kobaltovou spirálou**
- **nový tvar – lod'ka ve tvaru lastur, karafy na likéry**
- **okolo 1700 plná řezba s motivy ornamentálními i figurálními podle grafických předloh (pohledy na města, galantní, lovecké scény, biblické, mytologické výjevy)**

- **Slezsko:**

- **do 1742 součástí koruny české, specifický druh řezby – jemné fialové zbarvení, řezba do hloubky nebo do výšky**
- **střediska: hraběcí schaffgotská huť v Peterdorfu („těžká“ řezba), lobkovická huť ve Wiesau (hladké tvary)**

# Sklo

- **Dvojstěnné sklo:**

- **kolem 1725**

- **mezi dvěma skleněnými stěnami rytý zlatý nebo stříbrný plátek, často barevně lazurovaný**

- **Sklo malované černou a zlatou barvou:**

- **Ignác Preissler, 1710 –1740 v Kunštátu – souvislost s dekorací porcelánu**

- **Mléčné sklo:**

- **kolem poloviny století**

- **výzdoba emailovou barvou**

- **konkurence porcelánu – číše, misky, láhve, koflíky s miskami, kalamáře, konvice, cukřenky**

- **Většina českého skla → vývoz (i lustry a rámy zrcadel)**

- **Křišťálové sklo → přizpůsobení tvarů klasicistním formám – 1799 ještě 79 sklářských hutí**



**Číše s víkem, řezané sklo, severní Čechy, kol. 1700;  
pohár s víkem, Slezsko, 1700; číška, dvojstěnné sklo,  
české země, kol. 1730; konvička, broušený horský  
křišťál, Milán nebo střední Evropa, po 1600**

