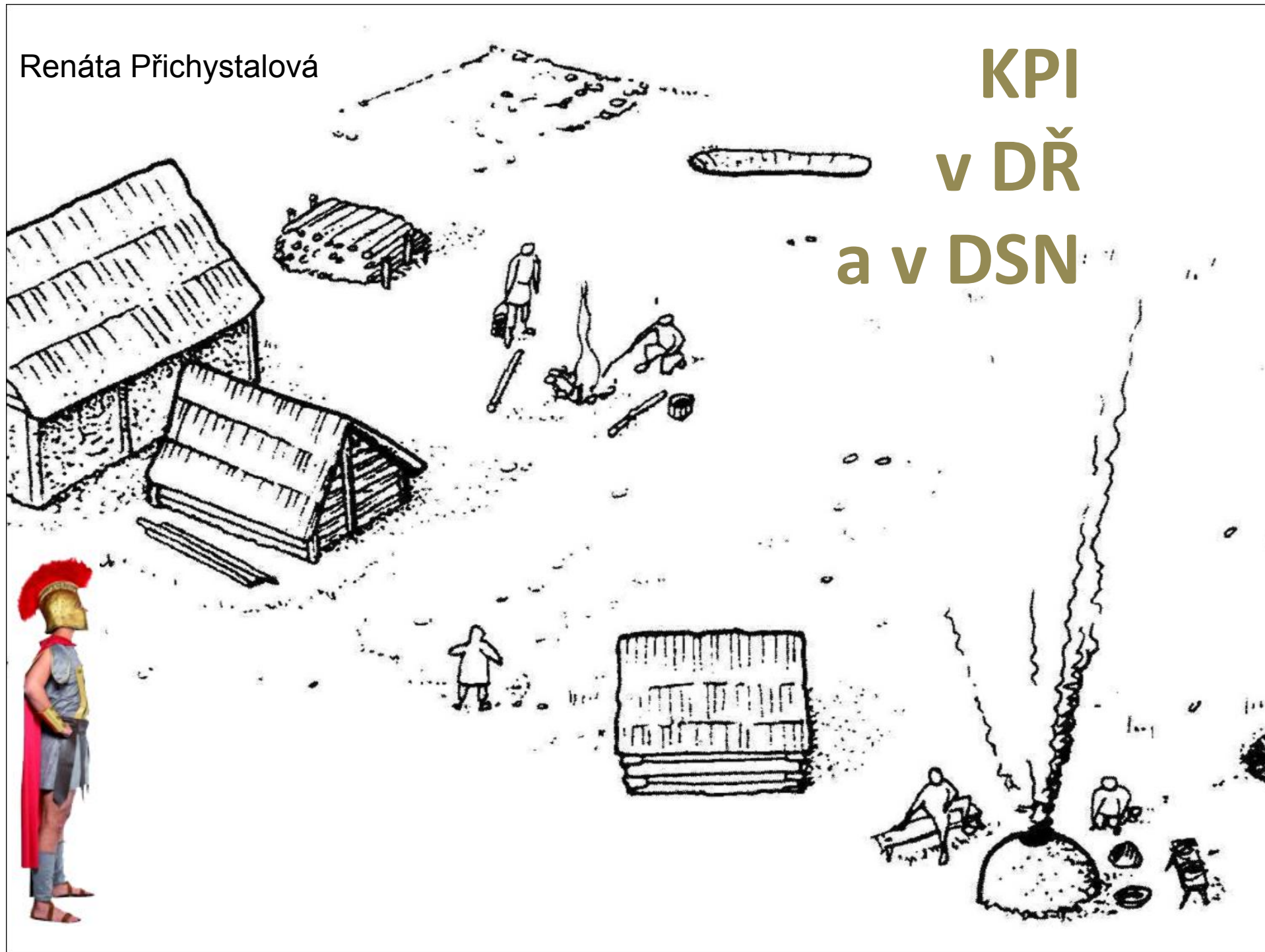
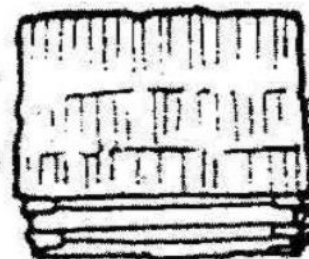
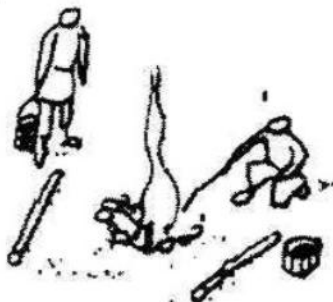
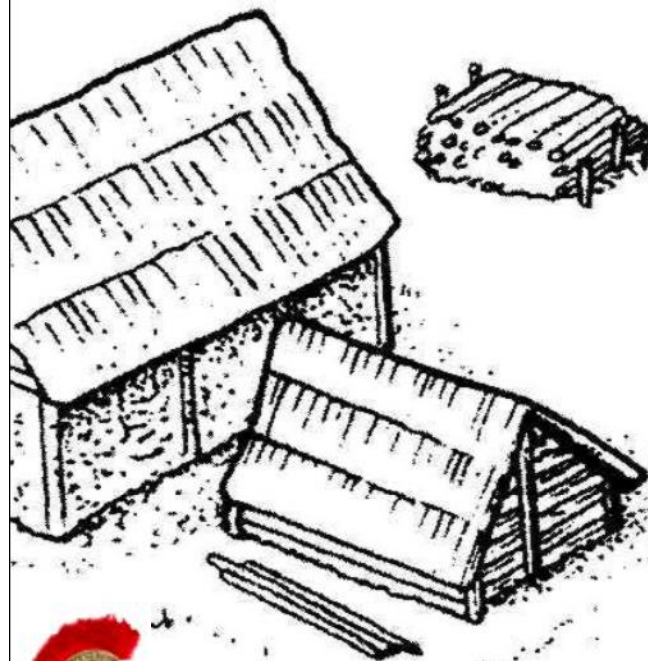


Renáta Přichystalová

KPI v DŘ a v DSN



KPI – krátká charakteristika

- pokračuje typologická uniformita pracovních nástrojů (mnohokrát polyfunkčních) – šídla, jehly, nespecifikovatelné hrotité artefakty, škrabky, hladidla atd.)
- tento typ artefaktů pochází z velké většiny ze sídlištních nálezů
- technologicky složitější artefakty (jehlice, hřebeny, jehelníčky, ozdoby, picí rohy) se našly převážně na pohřebištích
- u hřebenů anebo jehlic se projevuje tvarový vývoj od starší DŘ po DSN

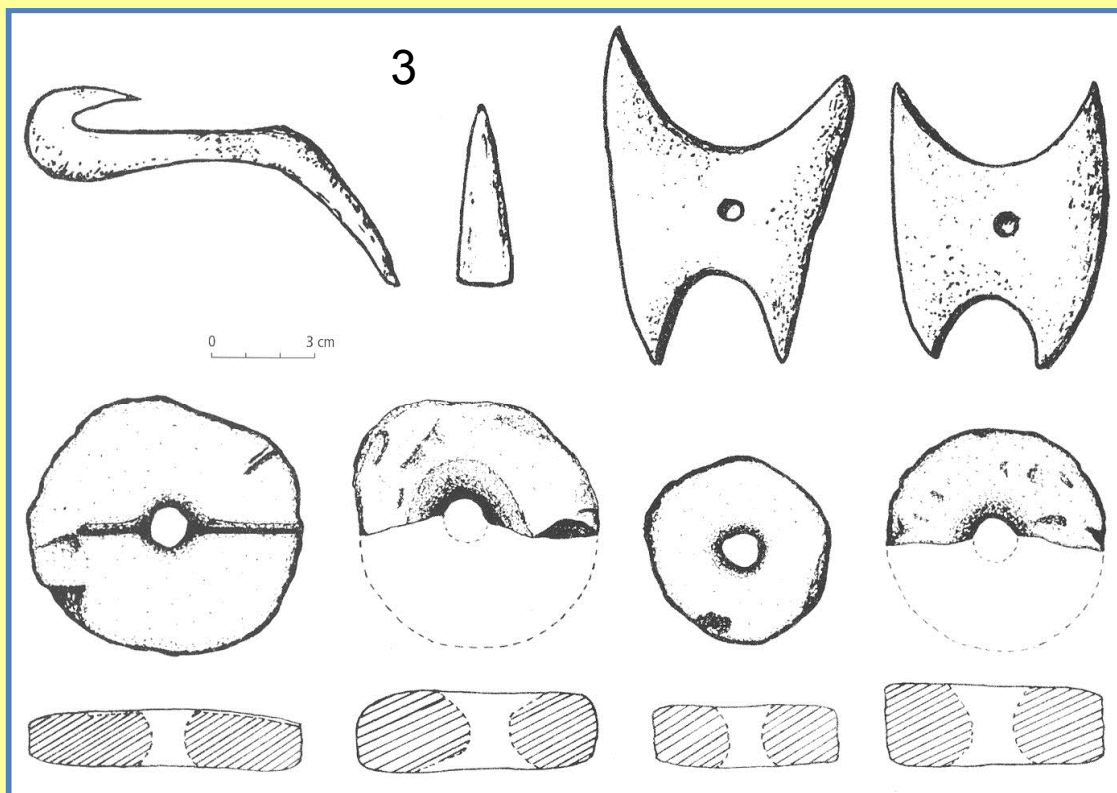
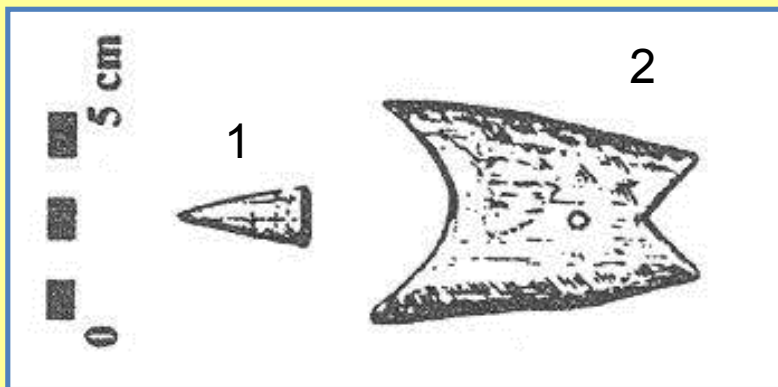
KPI – krátká charakteristika

- na artefaktech, kterých výroba byla technologicky náročnější se projevuje vliv římské provinciální kultury
- některé předměty zrcadlí východní vlivy, např. zlechovské jehlancovité závěsky
- surovina – srnčí, jelení parohy (ojediněle slonovina); zubří, volské rohy; dlouhé kosti domácích zvířat (**tur, ovce/koza, prase, kůň**); duté ptačí kosti; výjimečně kosti rybí

KPI artefakty

- 1) Pracovní nástroje (šídla, hladidla, jehly, škrabky, háčky, tkací deštičky atd.)
- 2) Toaletní potřeby (hřebeny)
- 3) Ozdoby (jehlice, závěsky, náramky)
- 4) Schránky (jehelníčky)
- 5) Picí rohy
- 6) Hrací kostky a kameny
- 7) Součásti kombinovaných artefaktů
(střenky)
- 8) Ostatní

KPI artefakty



Pracovní nástroje

Rybářské

náčiní:

háčky, udice,

navijáky

vlasců, zátěže

sítí

1: Libiř

2: Žarošice

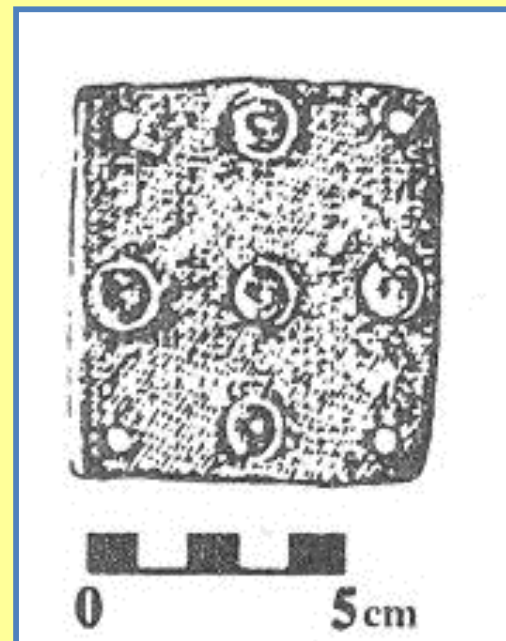
3: Svojšice, Lovosice

dato: starší DŘ

KPI artefakty



Pracovní nástroje



Tkací destička: z doby římské; u nás – jediný případ ze závěru starší DŘ z chaty na sídlišti v Křepicích; používaly se na tkaní úzkých pruhů textilu (stužky, lemy šatů, opasky)

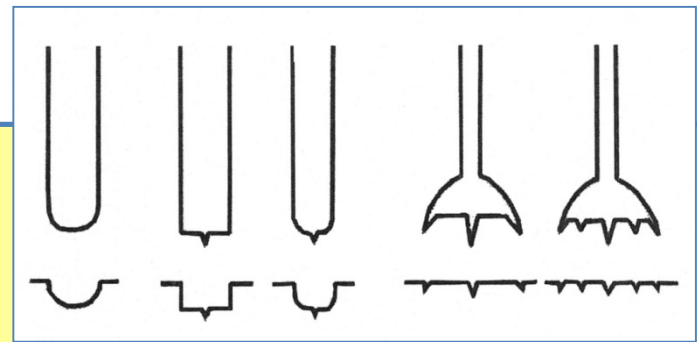
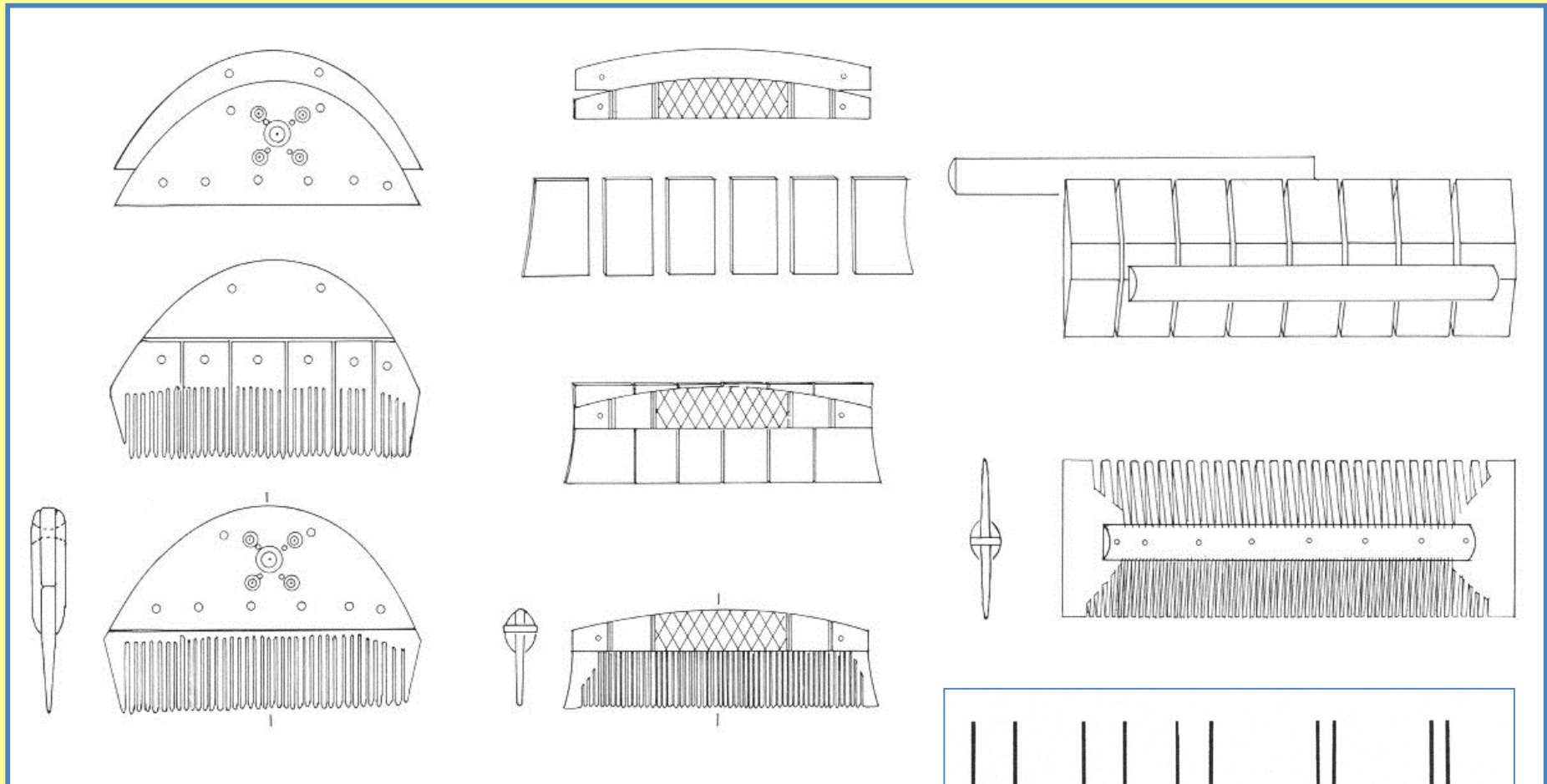
KPI artefakty

Toaletní potřeby

Hřebeny:

- dominantní postavení mezi výrobky z parohu
- náročnost výroby, estetické prvky, chronologická citlivost
- převažují hřebeny z hrobových nálezových celků
- dělení: podle vrstev – počtu destiček (jednovrstevné, 3-vrstevné); podle polohy zubů – jednostranné, oboustranné; podle tvaru držadla; podle typu ornamentu

Výroba kostěného trojvrstevného jednostranného a oboustranného hřebene



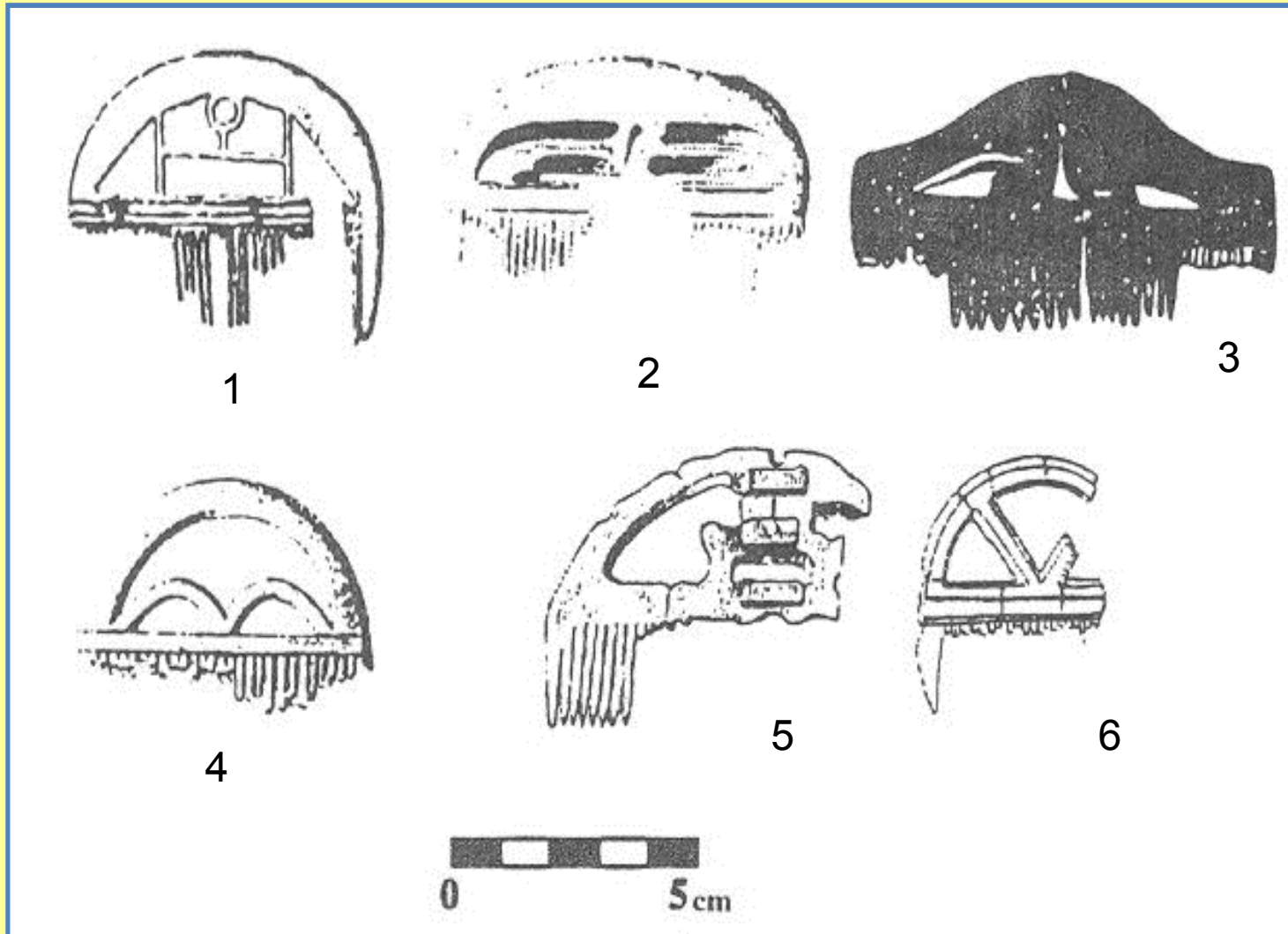
KPI artefakty

Hřebeny:

jednostranné, jednovrstevné

Typické pro starší dobu římskou

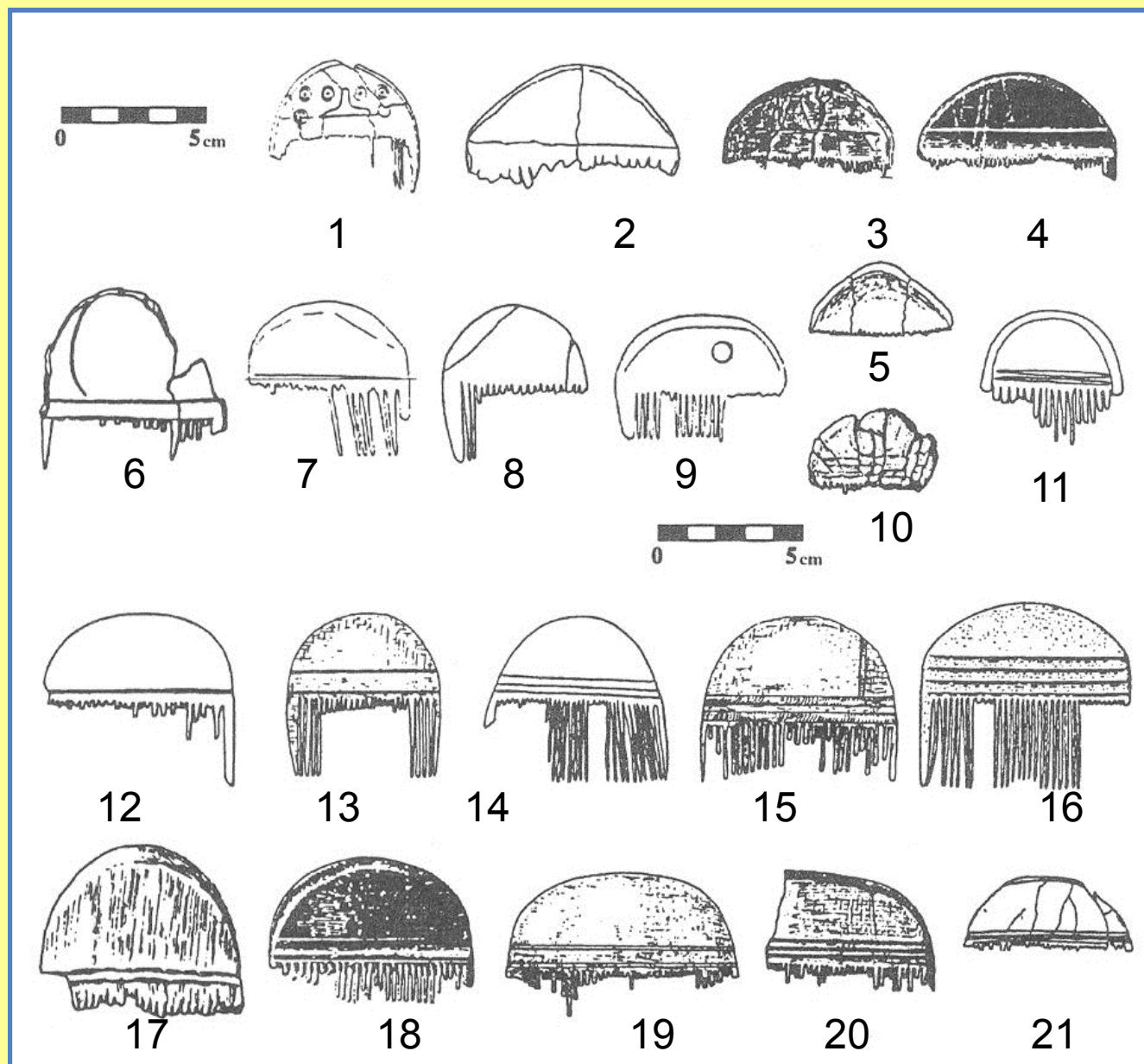
KPI artefakty



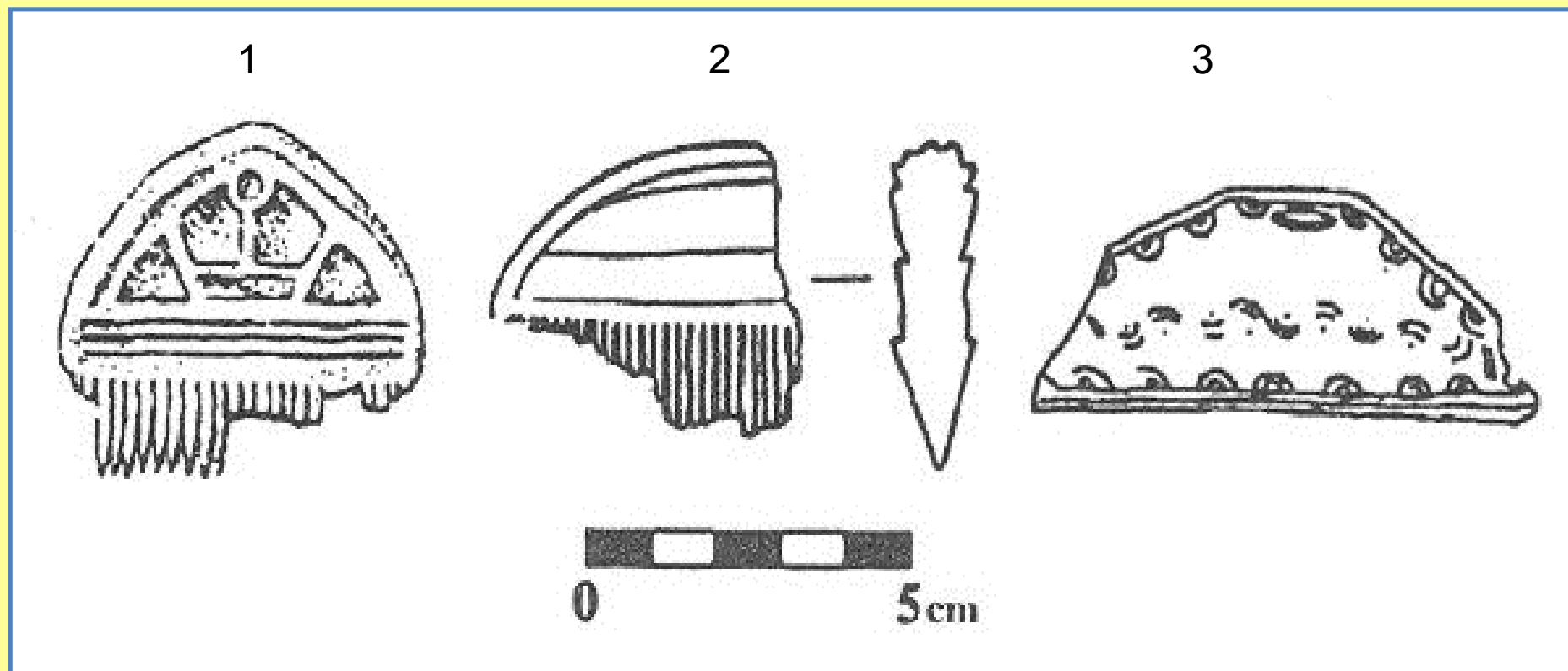
1: Komořany; 2: Noutonice; 3: Moraves; 4: Slatina; 5: Lovosice; 6: Lužec n. Vltavou

KPI artefakty

- 1, 6: Lužec n. Vltavou
- 2: Havřice
- 3: Očkov
- 4, 18: Blučina
- 5: Zemplín
- 7: Prosiměřice
- 8: Určice
- 9: Vícemilice
- 10, 21: Šitbořice
- 11: Hrubčice
- 12: Šebastovce
- 13: Ringelsdorf
- 14: Čečelice
- 15: Stranig
- 16: Branč
- 17: Dobřichov-Pičhora
- 19: Zaingrub
- 20: Ebendorf



KPI artefakty



1: Tvršice; 2: Blažovice; 3: Gajary

KPI artefakty

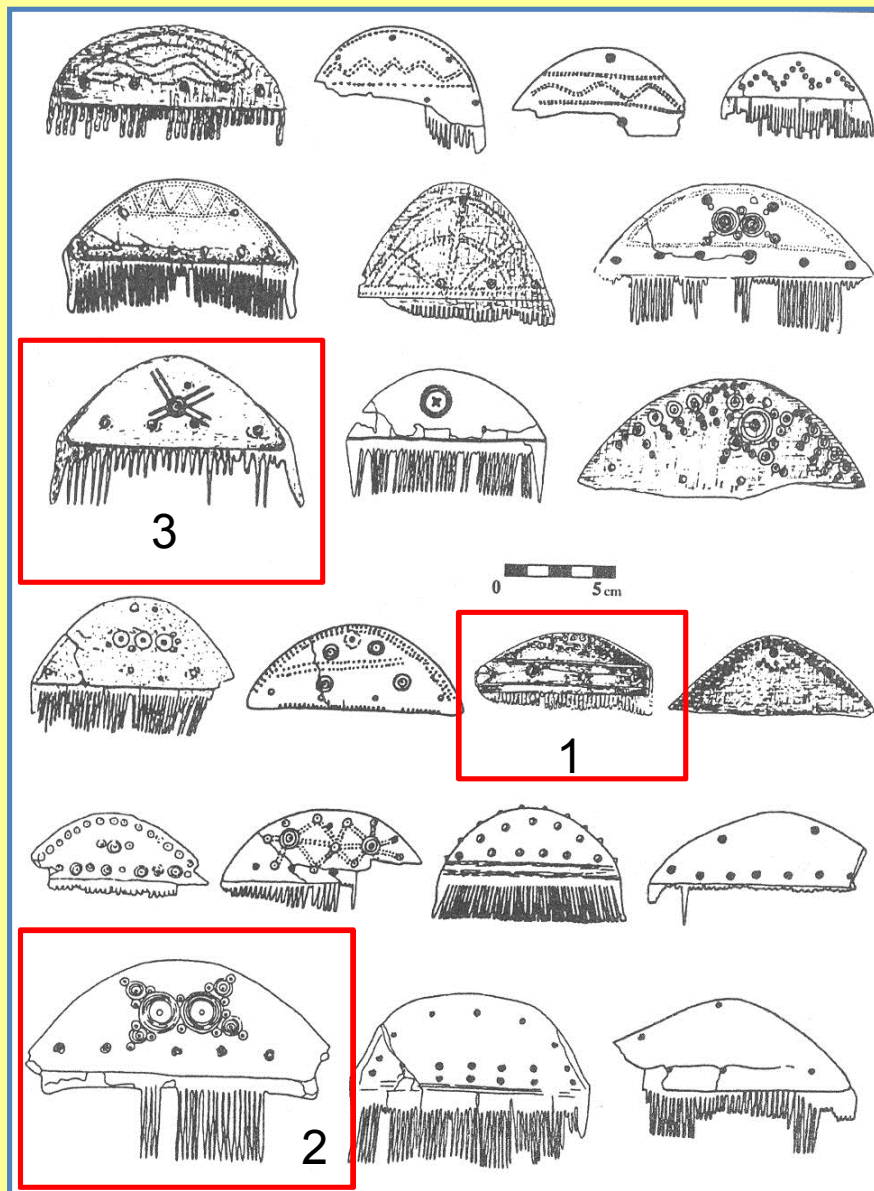
Hřebeny:

Jednostranné; trojvrstevné vícedílné hřebeny

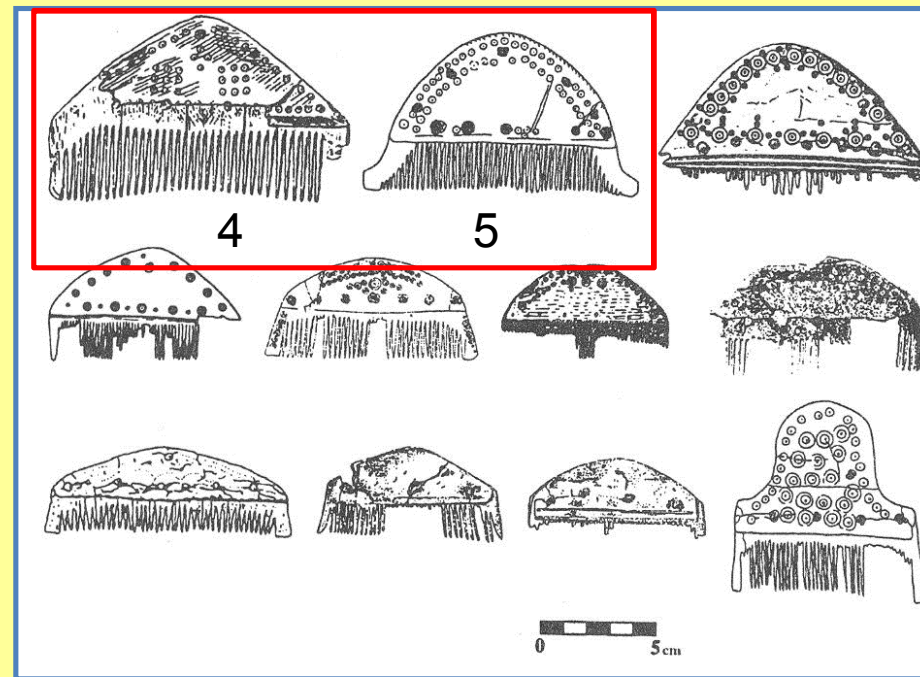
- a) s půlkruhovitým držadlem
- b) s trojúhelníkovitým držadlem
- c) s prodlouženým omegovitým držadlem

Mladší doba římská; ad c) – přelom ml. DŘ a DSN

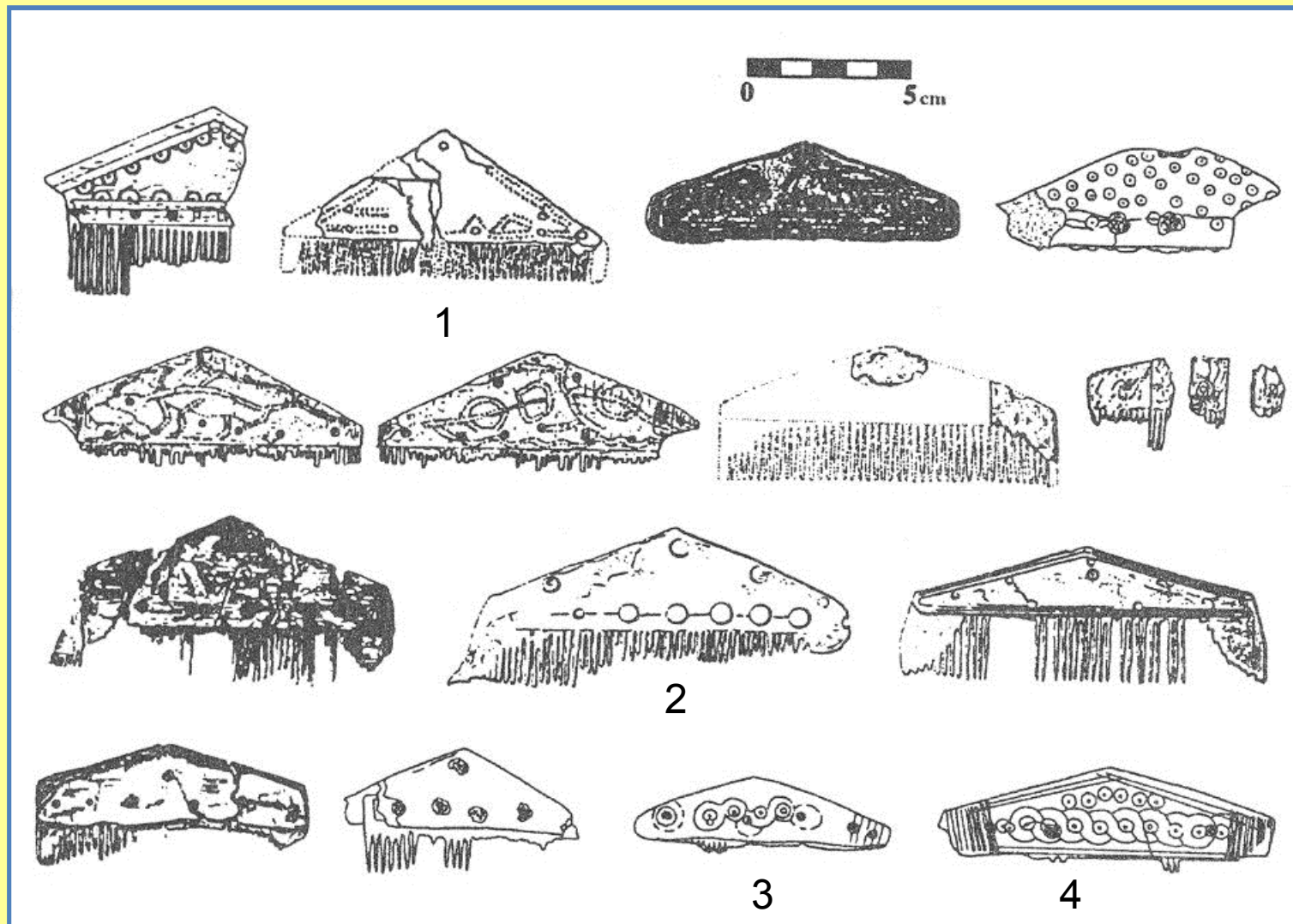
KPI artefakty



- 1: Jiříkovice
- 2: Stráže
- 3: Bratislava-Dúbravka
- 4: Hořovičky
- 5: Radotín

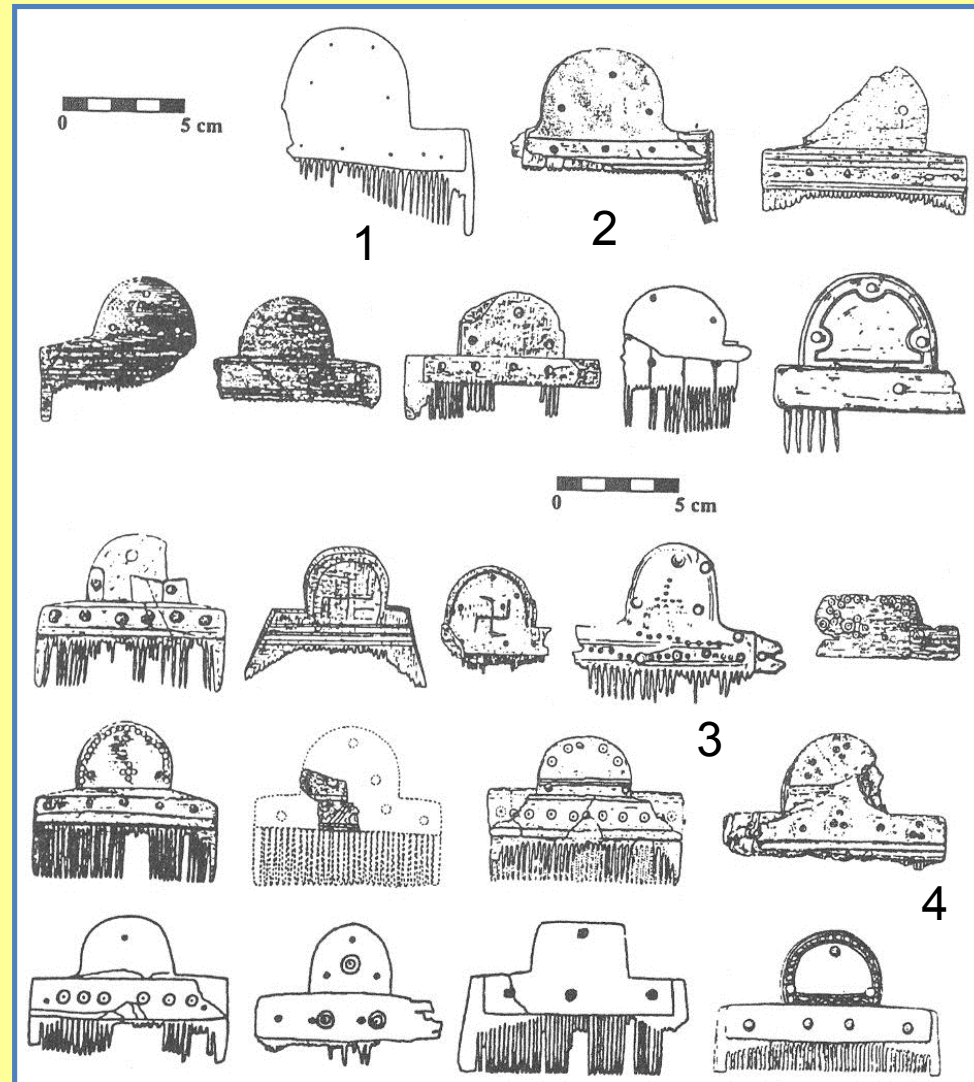


KPI artefakty



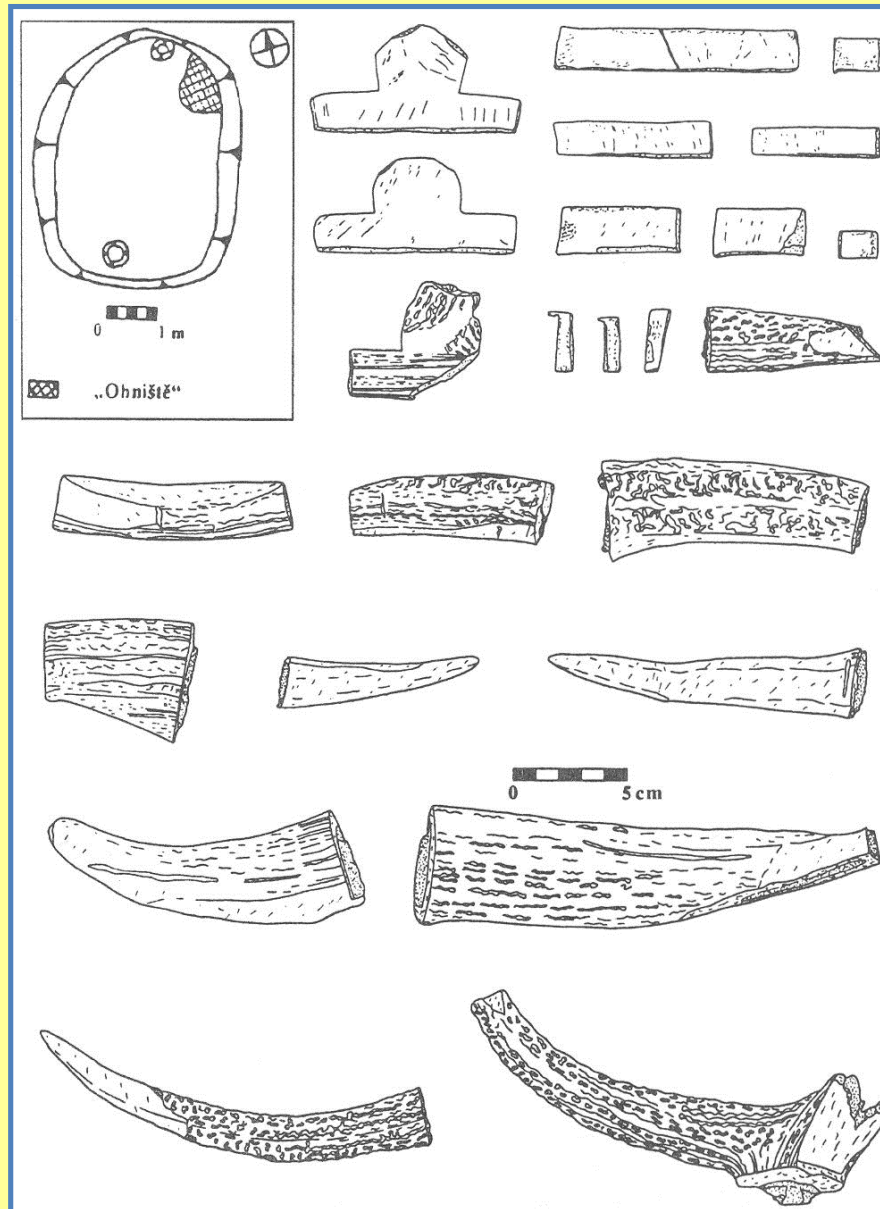
1: Brno-Chrlice; 2: Vinařice; 3: Šarátice; 4: Vyškov

KPI artefakty



1: Náměšť na Hané; 2: Bratislava-Dúbravka; 3: Vinařice; 4: Pohořelice-Nová Ves

KPI dielenský objekt



Zlechov,
obj. 3/69
hřebenářská dílna
přelom pozdní DŘ a DSN
(konec 4. stor.)
polotovar hřebene
s omegovitou rukojetí

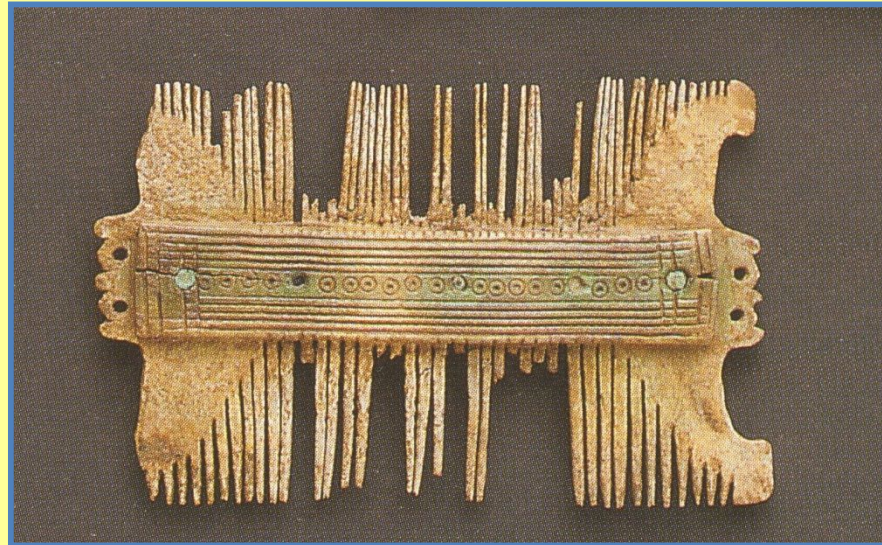
KPI artefakty

Hřebeny:

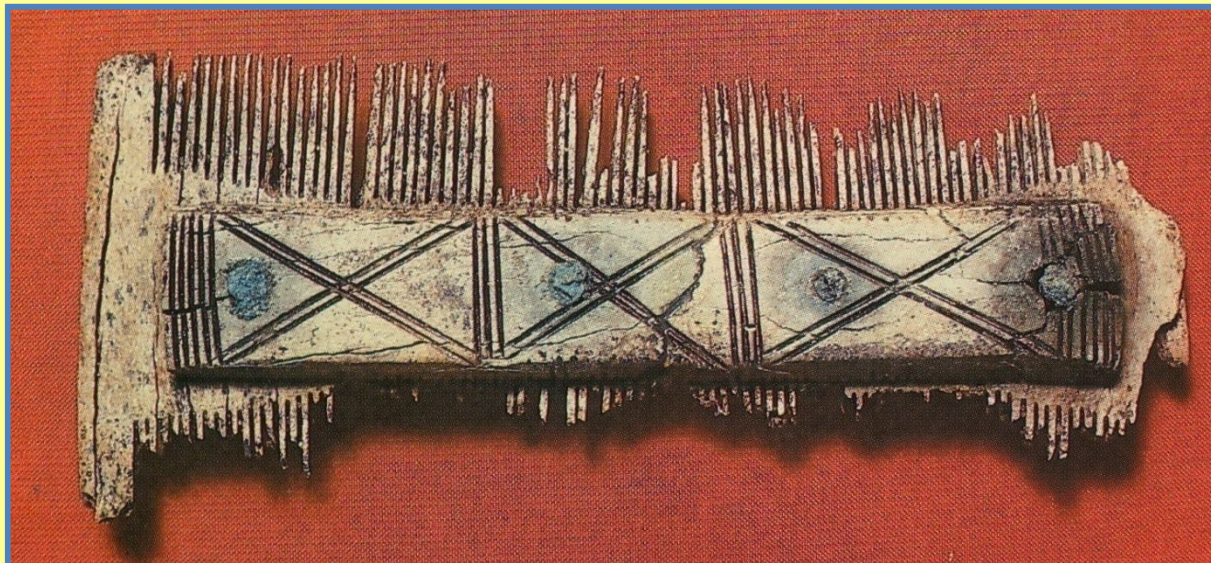
B - oboustranné hřebeny

- hřebeny s ozubením na obou stranách s bohatou výzdobou pletenců a kroužků na krycí destičce jsou typickou náplní hmotné kultury DSN od 2. pol. 5. stor. do 7. stor. (až do období raného středověku/období časnoslovanského)
- často vytvářejí toaletní soupravu spolu s jehlicemi do vlasů
- nejsou typické pro konkrétní etnikum
- představují obecný civilizační a kulturní prvek

KPI artefakty

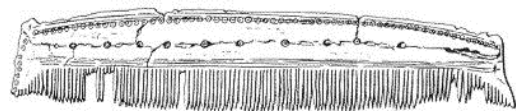
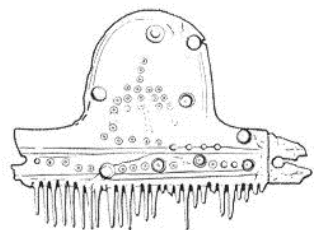


Hemmingen,
5. stor.

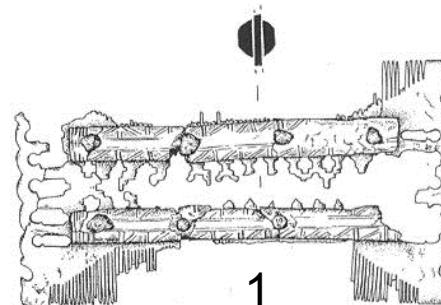


Vyškov,
2. pol. 5. stor

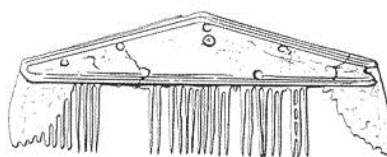
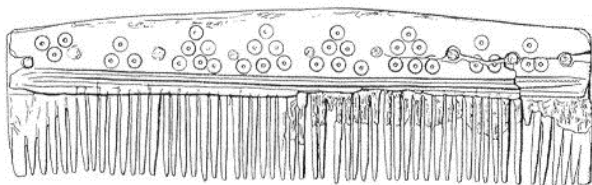
KPI artefakty



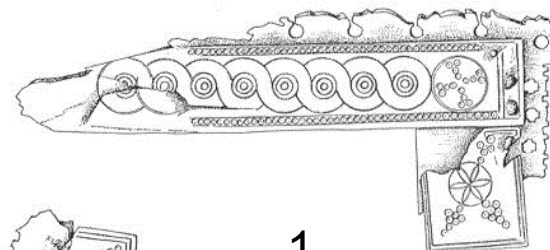
2



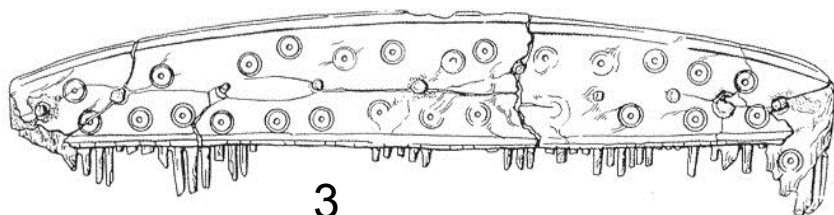
1



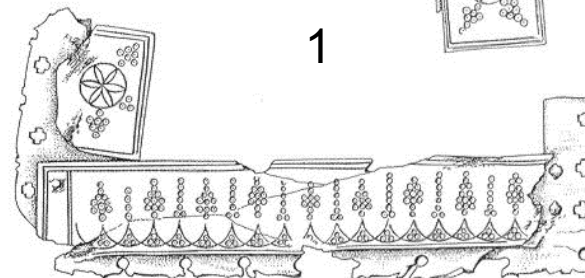
1



1



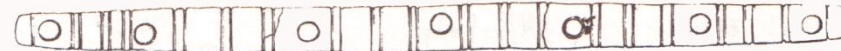
3



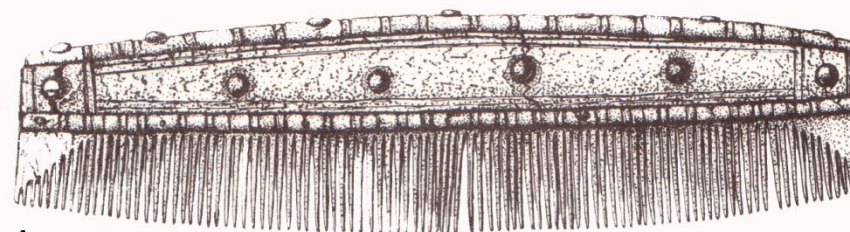
0 5 cm

0 5 cm

1: Praha-Podbaba; 2: Roztoky u Prahy;
3: Lochenice; 4: Borotice



4



0 2 cm



KPI artefakty

Pouzdra na hřebeny

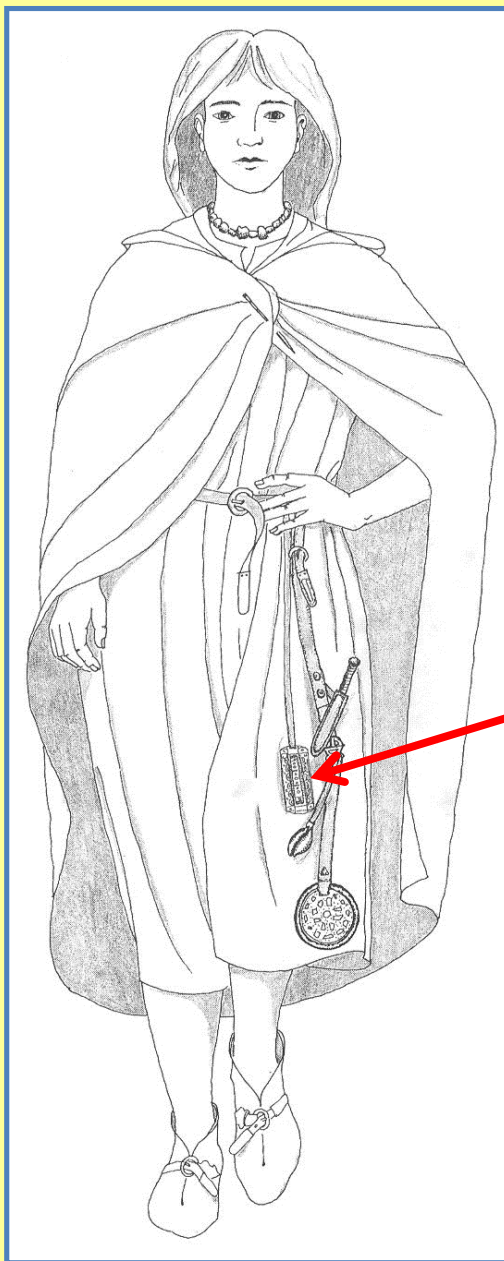
- k ochraně ozubení hřebene
- byly vyráběné ze dřeva i z parohu
- často se zhoduje výzdoba hřebene a pouzdra
- nošené byly na opasku
- pouzdra jsou též dělené na jedno a oboustranné
- jednostranné pouzdra se nacházejí již v mladší době římské
- oboustranná pouzdra k nám přicházejí s horizontem kostrových pohřebišť 5.-6. stor.

KPI artefakty



Z hora nadol: Oberflacht; Erplingen-Sonnenbühl; Fridingen; 6. stor.

KPI - rekonstrukce nošení hřebene na opasku



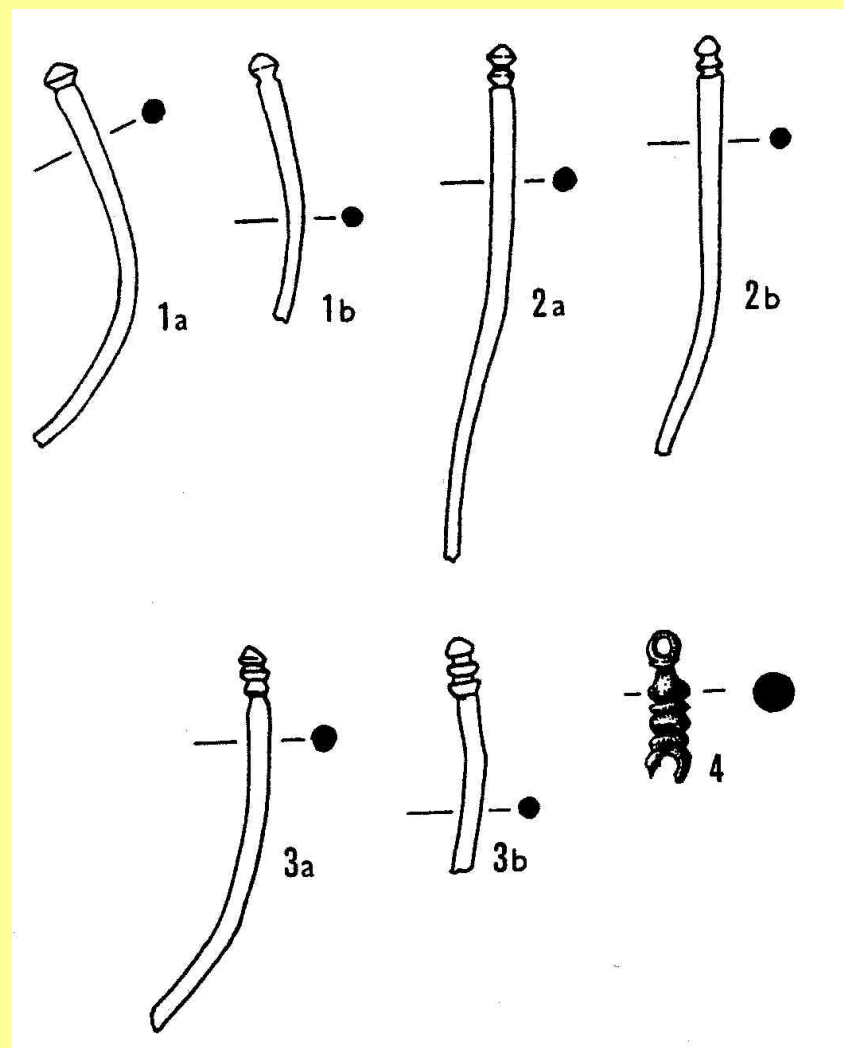
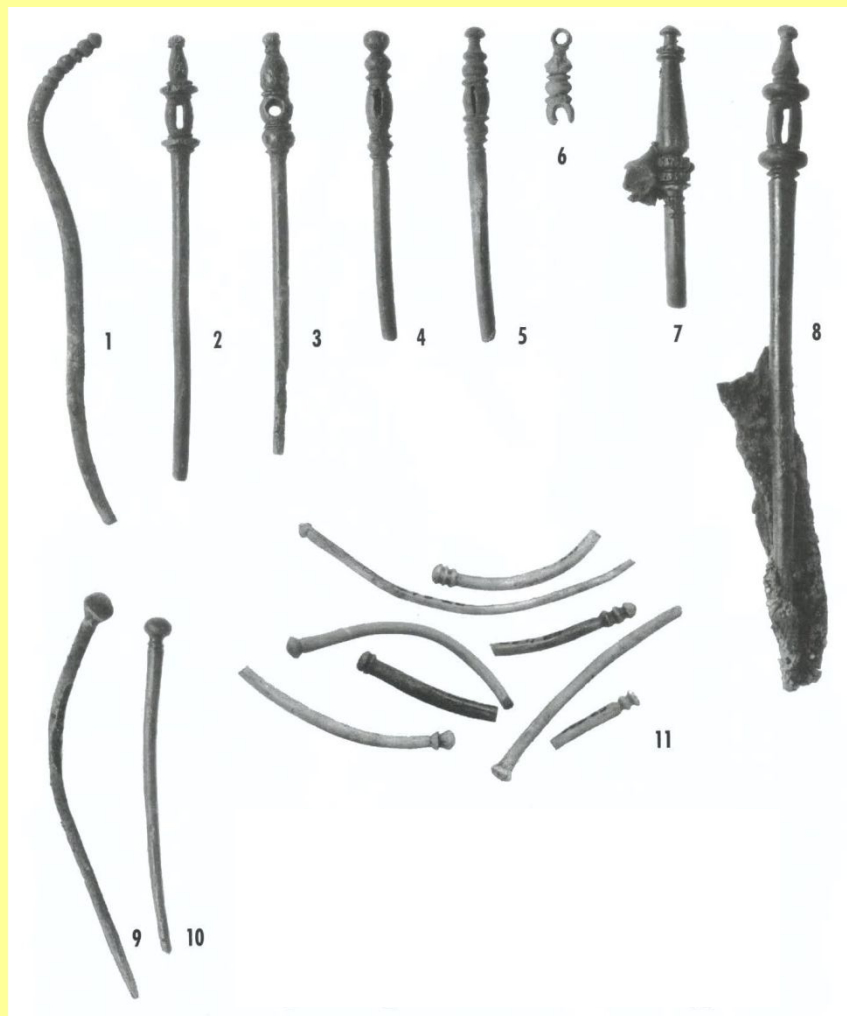
KPI artefakty

Ozdoby

Jehlice:

- byly produktem specializované výroby
- nacházejí se i na sídlištích i na pohřebištích (inhumace - oblast hlavy a hrudníku); v hrobech často spolu s hřebenem a jehelníčkem s jehlami (toaletní souprava – C1)
- jsou chronologicky citlivé

KPI artefakty

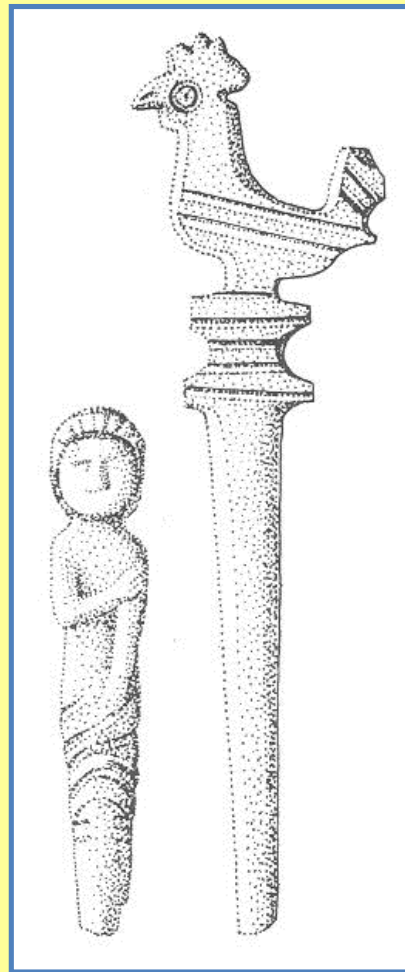


nálezy z pohřebiště Dobřichov-Pičhora, podle Droberjar 1999

KPI artefakty



Bratislava-Gerulata, 1. stor.

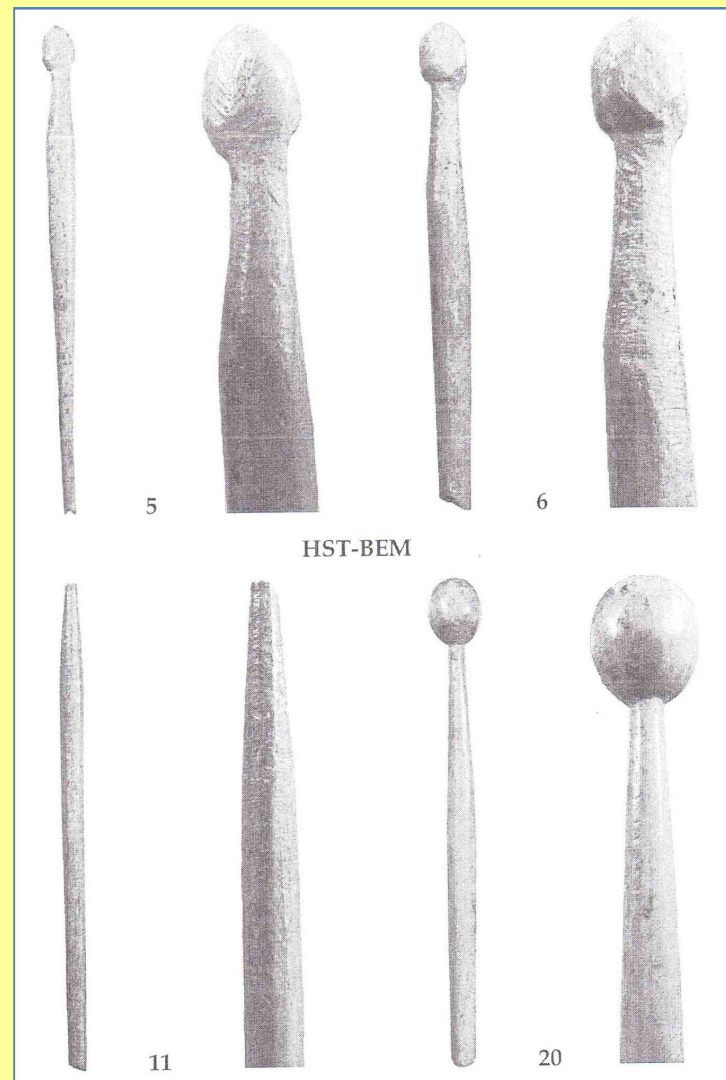
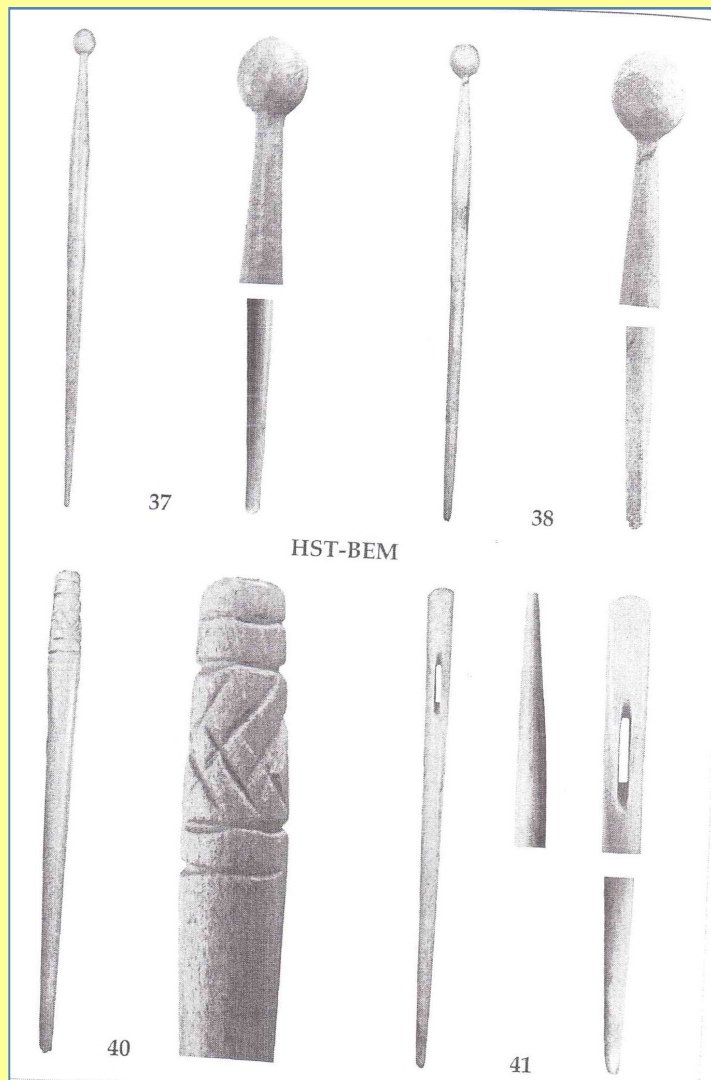


okolí Komárna, 3. stor.

importy z římských provincií

KPI artefakty

vlasové jehlice z lokality Histria v Rumunsku, 2. stol. A.D.



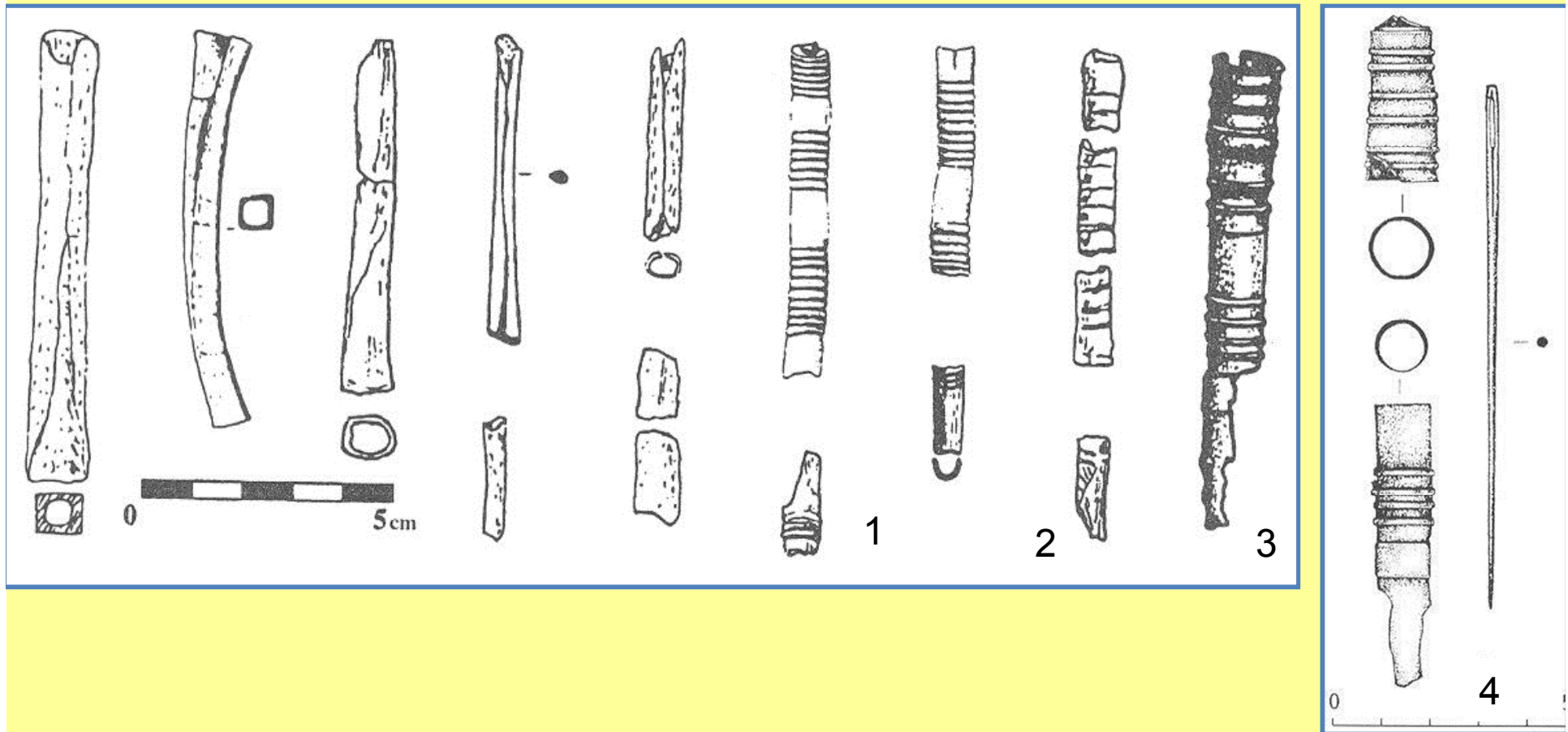
KPI artefakty

Schránky

Jehelníčky:

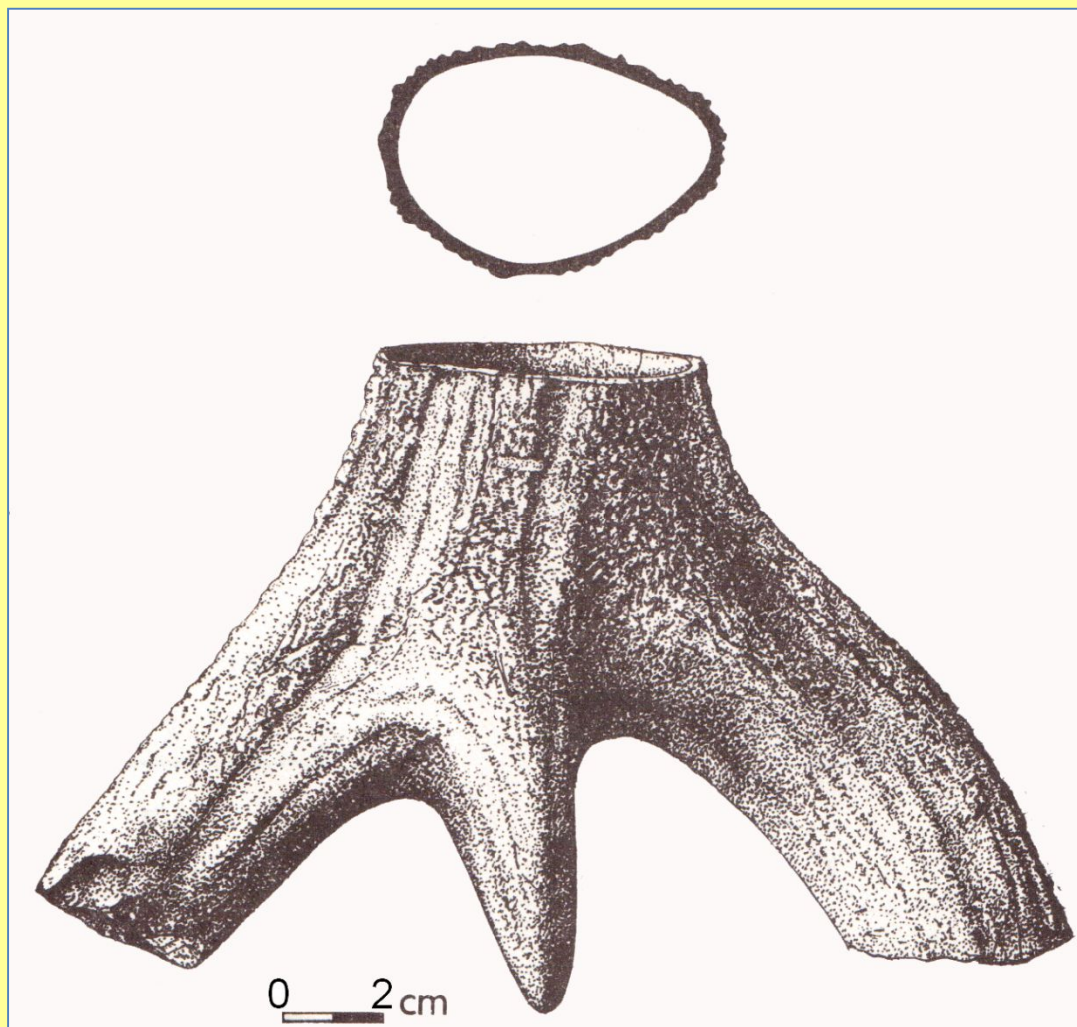
- součásti toaletních souprav nacházejících se v ženských hrobech
- sloužily jako schránky na kovové či kostěné jehly, jehlice
- vyráběly se z dlouhých kostí menších savců, z dutých kostí ptáků
- obecně se pokládají nezdobené exempláře za starší
- zdobené jehelníčky: horizontální zářezy, jemné rýhování, kombinace s vertikálními rýhami, soustružené prstence-vývalky
- pro pozdní DŘ je typické střídání rýhování s hladkými plochami

KPI artefakty



1: Znojmo-Hradiště; 2: Platiště nad Labem; 3-4: Dobřichov-Pičhora

KPI artefakty



Schránka

artefakt z langobardského pohřebiště v Boroticích

KPI artefakty

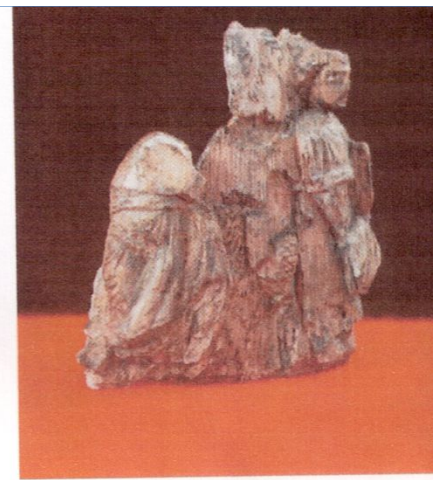
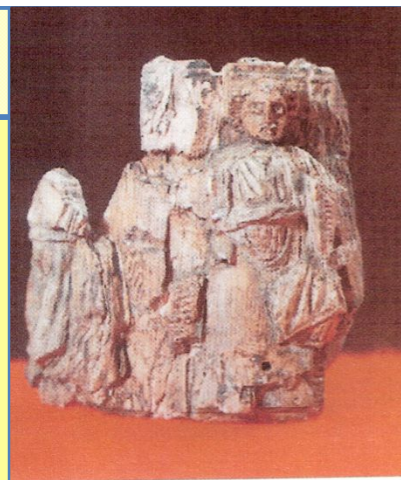
Importy – pyxidy

1: Žuráň

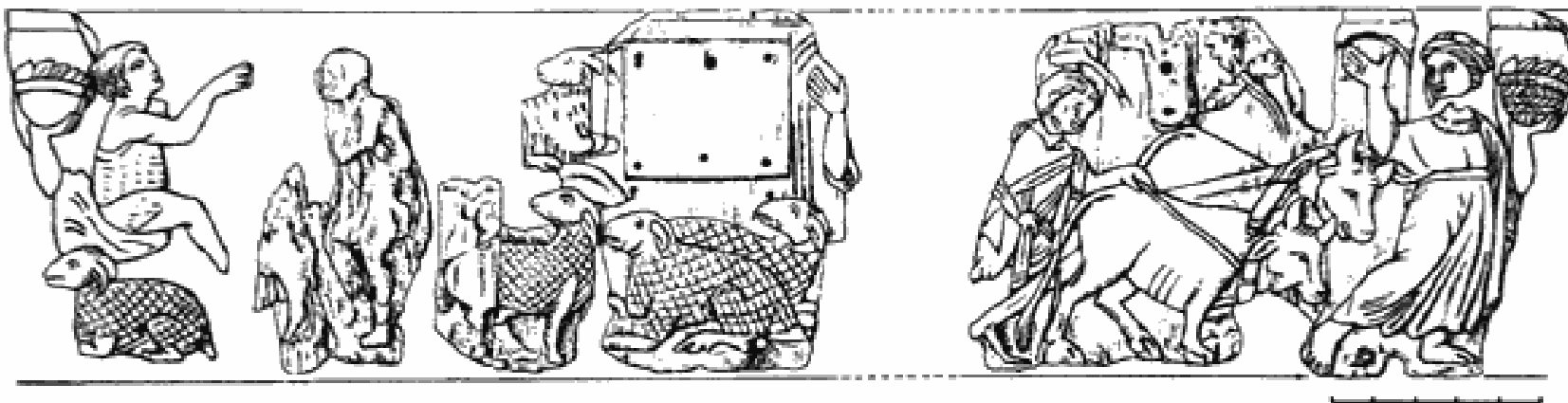
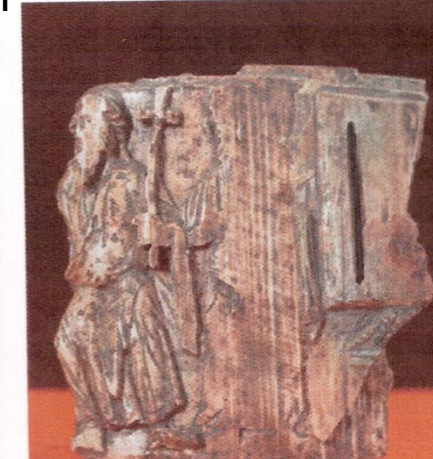
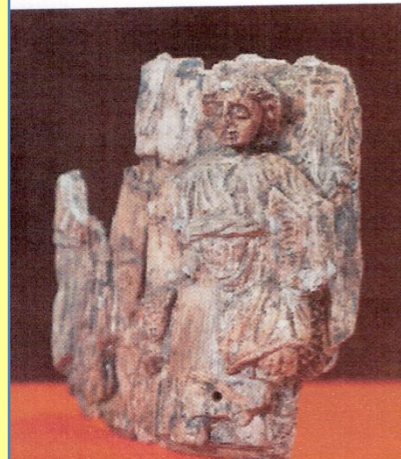
2: Čierne Kl'ačany



2



1



KPI artefakty



slonovinová pyxida
z Reichenau-Mittelzell

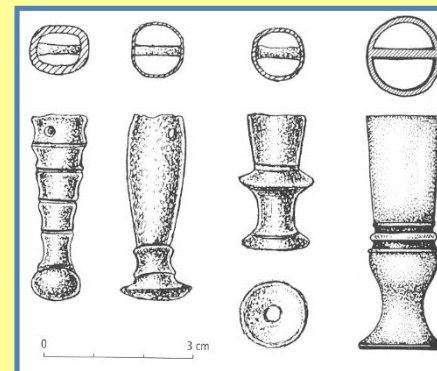
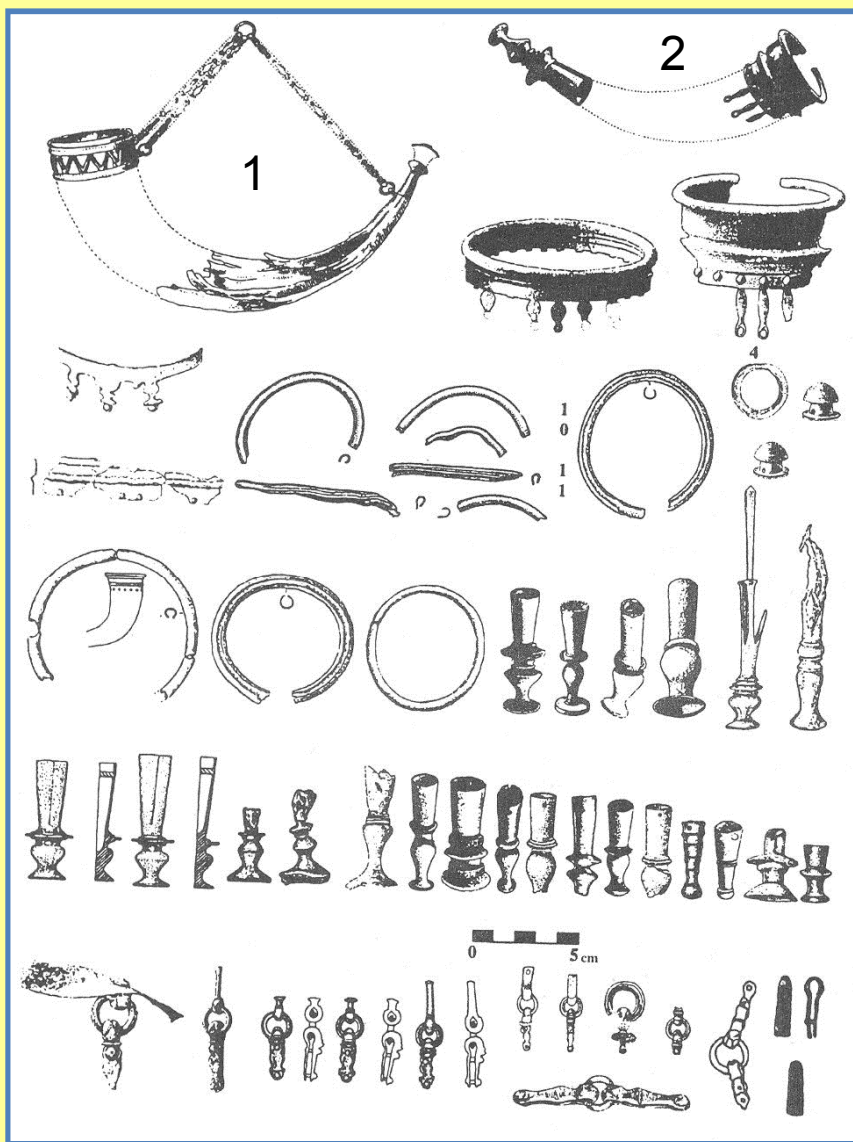
datování: 5./6. stor.

KPI artefakty

Picí rohy

- používané jako poháry na pivo či medovinu
- vyráběly se z zubřích nebo volských rohů
- byly součástí hrobového inventáře mužských bohatých hrobů a představují v picích soupravách domácí germánskou složku (Zliv, Straky, Řepov, Mušov, Stráže, Ostrovany – kostrové; Dobřichov, Vracov, Kostolná pri Dunaji, Sládkovičovo – žárové hroby)
- rohovina podléhá rychlé dekompozici, navíc v žárových hrobech se nezachovává vůbec – proto se z rohů zachovávají okrajová kování a závěsné řetízky
- nošené byly buď na krku anebo za opaskem
- vrcholná doba jejich výskytu je starší doba římská, hl. st. B1, udržují se i v st. B2 (od. 1. pol. 1. stor. do pol. 2. stor.)
- reminiscence picích rohů přetrvávají i do DSN – např. v Itálii v inventáři langobardských hrobů se nacházejí jejich skleněné napodobeniny; skleněné picí rohy z území Franské říše

KPI artefakty

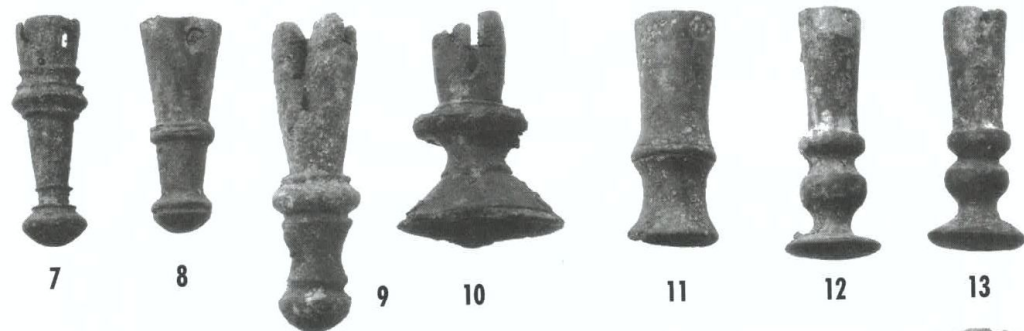


Stehelčeves, Dobřichov-Pičhora



Rekonstrukce picích rohů podle nálezů z hrobů v Lubieszewe (1) a v Holubicích (2)

KPI artefakty



podle Droberjar 1999

KPI artefakty



Beckov, sídliště, 3. stor.



Nocera Umbra
langobardské pohřebiště, 6./7. stor – 7. stor.
ženský Hr. 17, podle Menghin 2000, Abb. 154

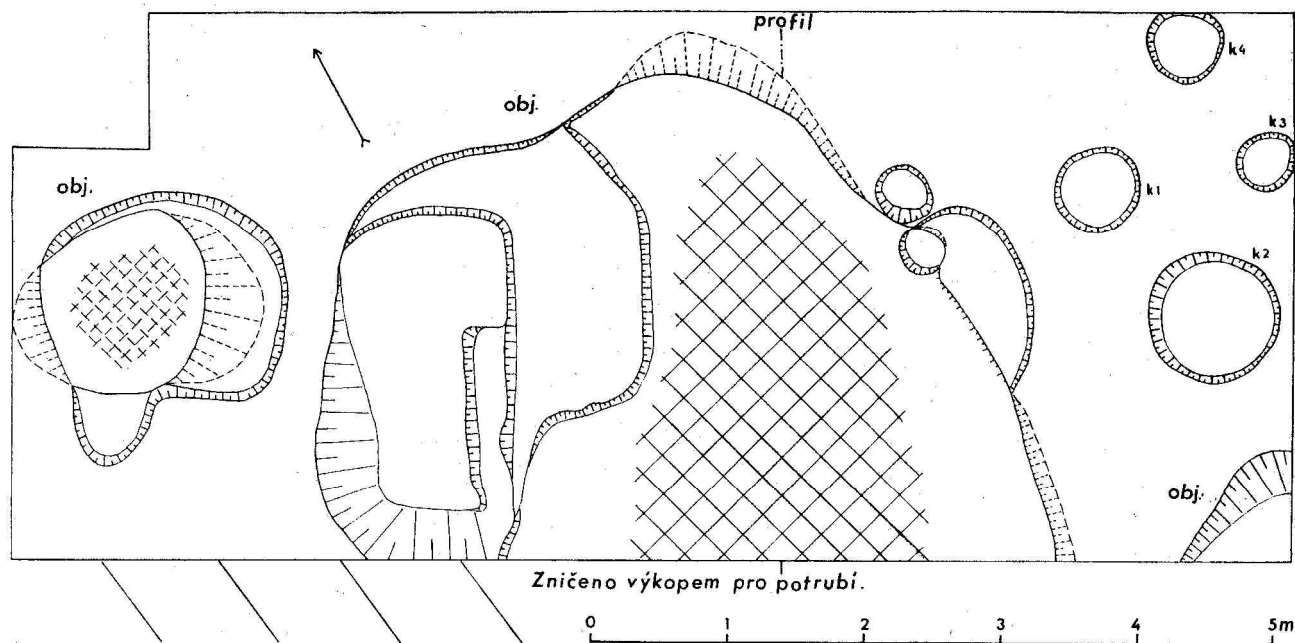
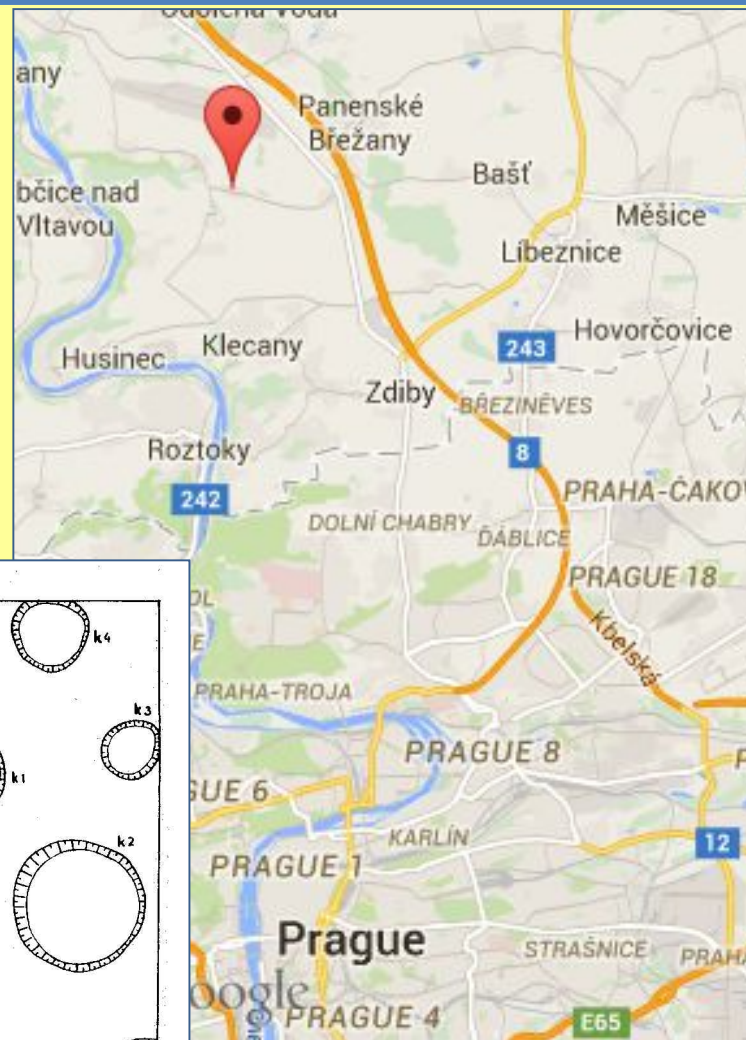
KPI artefakty

Hrací kostky, tyčinky a kameny

- nacházejí se v hrobech i na sídlištích
- odkrytých bylo několik dílen na výrobu hracích tyčinek (napr. Hoštice, st. B1)
- vrhací tyčinky se používaly ke hře *ludus latrunculorum* anebo *ludus duodecim scriptorum*
- desková hra (podobná dámě) – kostěné ploché terčíky, „bochánkovité“ tvary
- klasické vrhací kostky – u nás v nálezech DŘ jen výjimečně (Tuklaty v sídl. jámě – bez číselných hodnot)

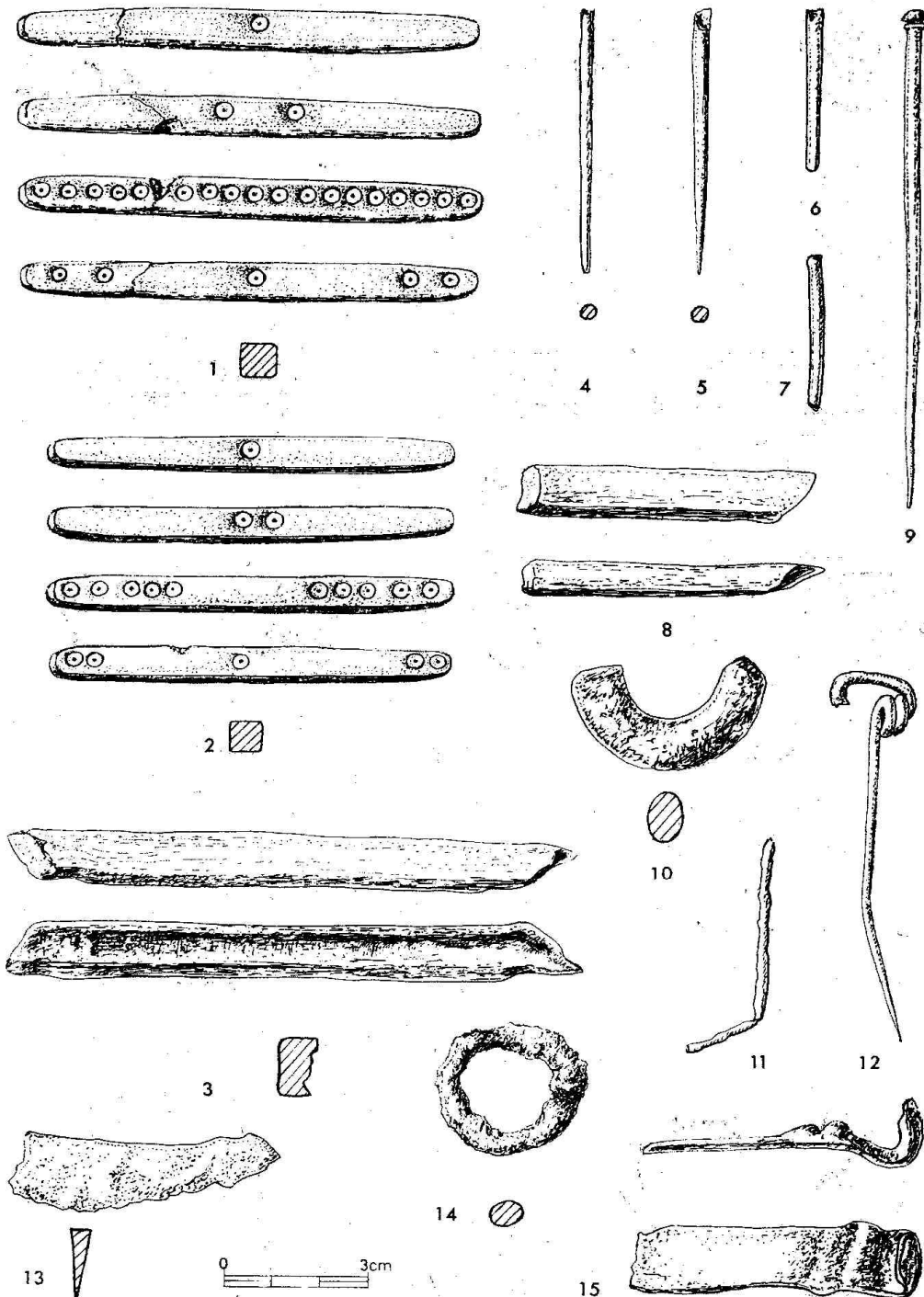
KPI artefakty

Hoštice, okr. Praha-východ
obj. č. 1
podle *Motyková 1974*



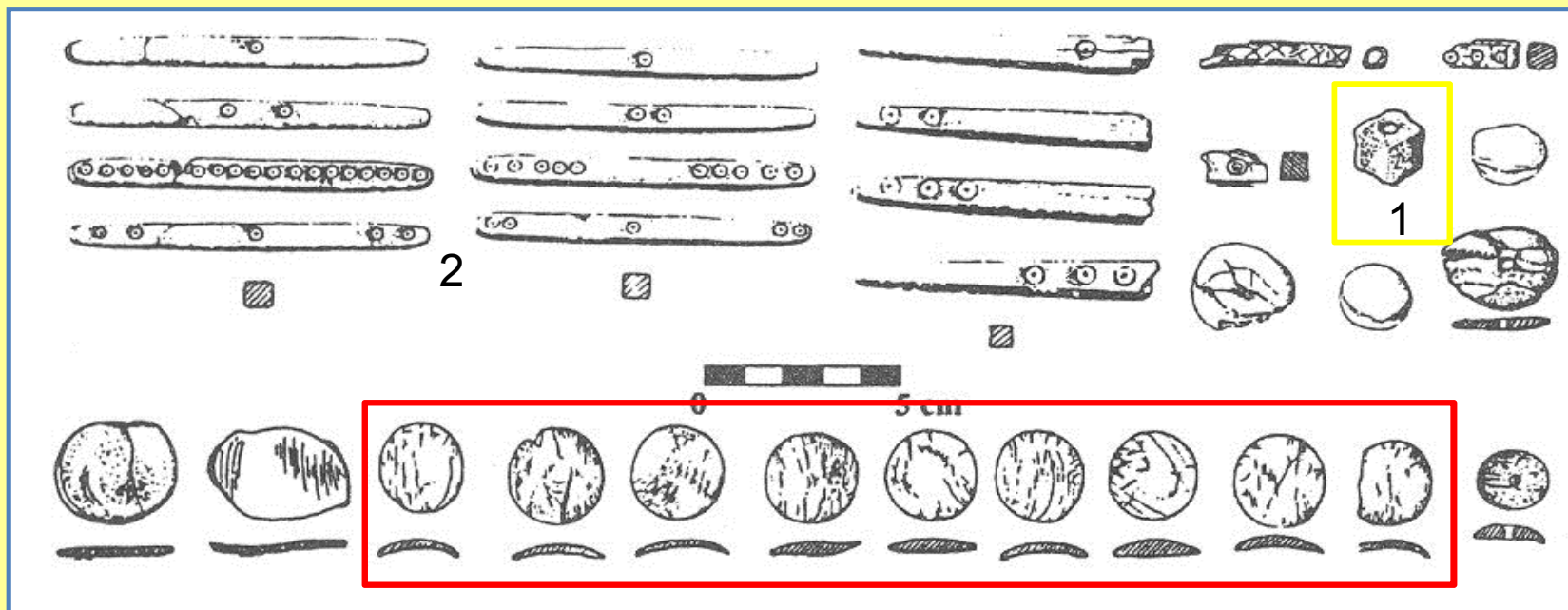
Obr. 1. Hoštice (o. Praha-východ). Půdorys sondy z roku 1972 s objekty 2, 1, 3, číslovanými zleva doprava.

KPI artefakty



1-9 – kost/paroh
10 – kámen
11-12 – bronz
13-15 – železo
podle *Motyková 1974*

KPI artefakty

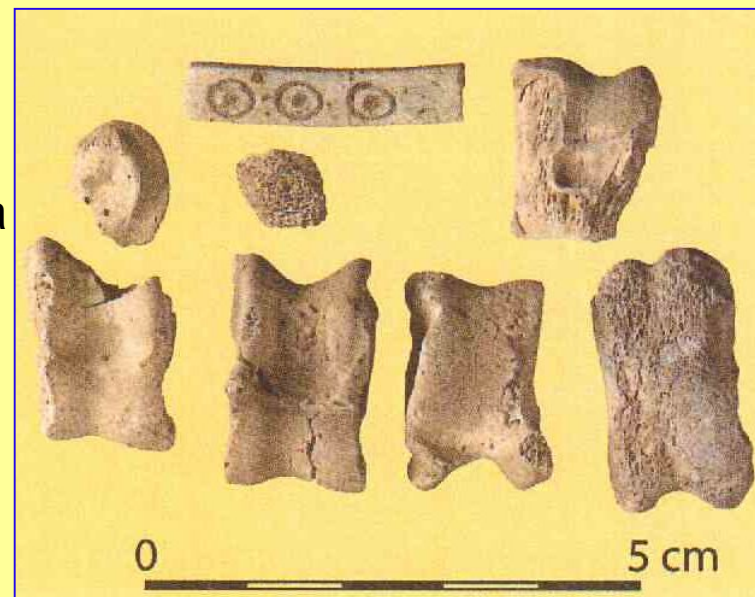


1: Tuklaty; 2: Hoštice;
červený rámeček: Plotiště nad Labem

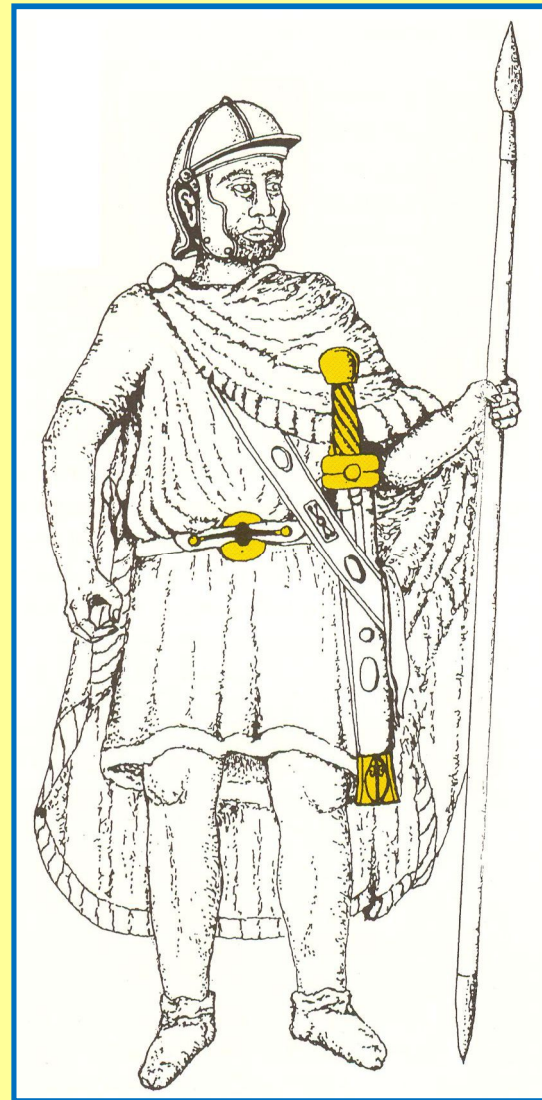
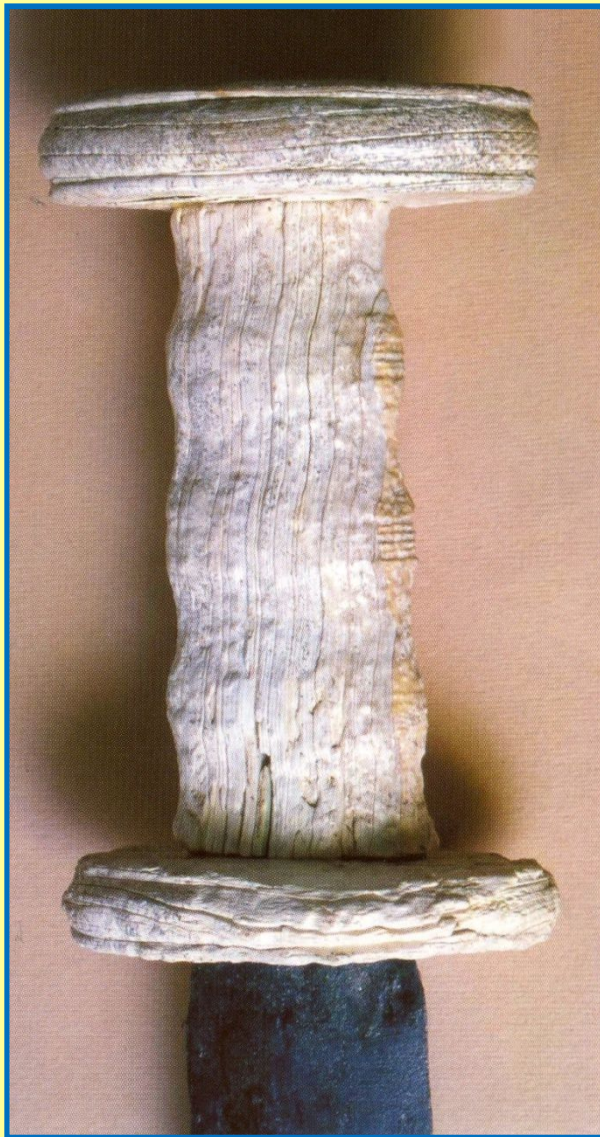


hrací stůl pro
Ludus duodecim
scriptorum
muzeum Ephesos

http://en.wikipedia.org/wiki/Ludus_duodecim_scriptorum

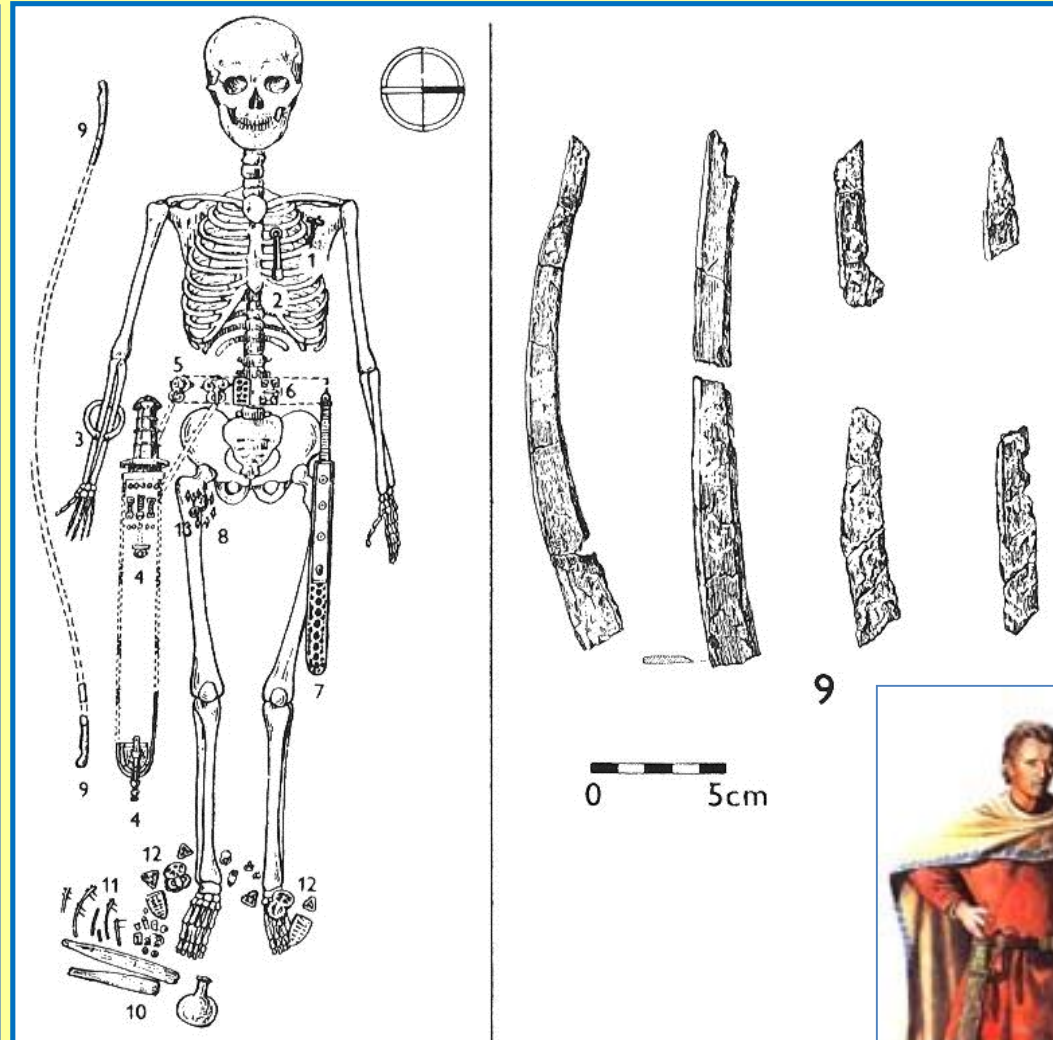


KPI kombinované artefakty



Kostěná rukojeť bronzového meče z bojovníckého hrobu z Berouna, záver DŘ

KPI kombinované artefakty



Obložení luku z velmožského hrobu z Blučiny, DSN, 5. stor.

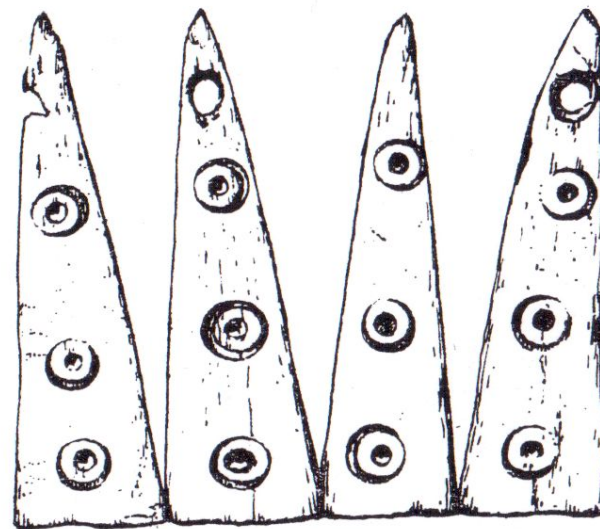
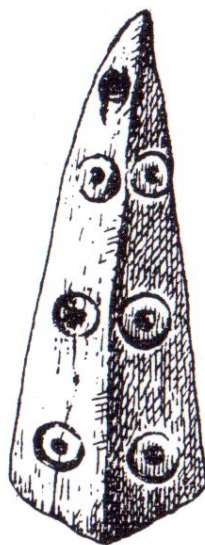


KPI artefakty

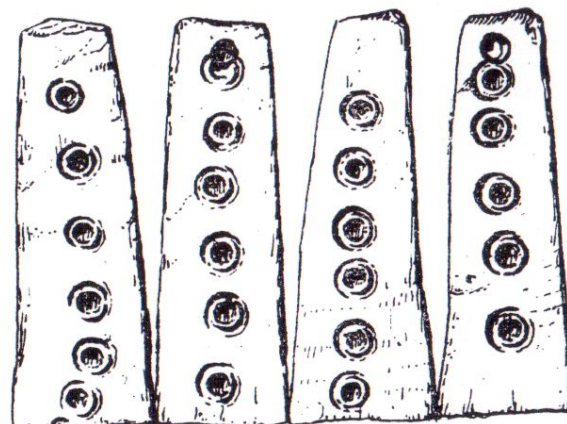
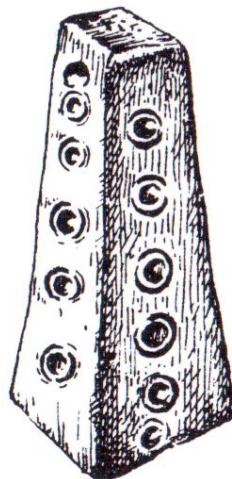
Ostatní

Závěšky/amulety:

- kuželovité/prizmatické závěšky



Prismatischer Knochenanhänger von Zlechov, Siedlungsobjekt 60/64. M. 1:1.



Prismatischer Knochenanhänger von Zlechov, Siedlungsobjekt 3/69. M. 1:1.

Shrnutí

- výroba KPI v DŘ a v DSN má charakter jak podomácké výroby, tak i specializované řemeslné výroby
- sezónní výroba nebo výroba podle potřeby se vztahuje na výrobu pracovních nástrojů jako byly šídla, hroty, škrabadla, hladidla apod.
- specializovaná výroba, která pohltila celou kapacitu výrobce, se dá předpokládat u výroby hřebenů nebo vlasových jehlic - tovar určený pro vyšší sociální vrstvy
- dílny KPI byly odkryté v Hořticích (hrací tyčinky); hřebenářská dílna ve Zlechově a Mostě
- importy z provincií

Výberová literatúra

Andrzejowski, J. 1991: Okucia rogów do picia z młodszego okresu przedrzymskiego i okresu wpływów rzymskich w Europie środkowej i północnej (Próba klasyfikacji i analizy chronologiczno-terytorialnej). In: Materiały starożytne i wczesnośredniowieczne VI. Warszawa, 7-120.

Fittà, M. 1991: Spiele und Spielzeug in der Antike. Unterhaltung und Vergnügen im Altertum. Stuttgart.

Lamiová- Schmiedlová, M. 1964: Hrebene z doby rímskej a sťahovania národov z východného Slovenska, ASM 1, 191-201.

Motyková-Šneidrová, K. 1974: Sídlní objekt s doklady výroby hracích kostek z doby římské u Hoštic, ARXXVI/5, 504-519.

Sobolová, T. 2005: Kostěná a parohová industrie doby stěhování národů v Čechách a na Moravě z nálezových kontextů. Rkp. bakalářské práce, ulož. na ÚAM FF MU. Brno.

Thomas, S. 1960: Studien zu den germanischen Kämmern der römischen Kaiserzeit, Arbeits- und Forschungsberichte zur sächsischen Bodendenkmalpflege 8, 54-215.

Zeman, T. 2001: Germánská parohová a kostěná industrie v době římské, SPFFBU M6, 107-147.

