

# FAV 259

## Šaty / Kostým / Móda ve filmu

Mgr. Šárka  
Gmitterková

28. 2. 2018

[sagm@seznam.cz](mailto:sagm@seznam.cz)



# Psychoanalýza + kostým

- Ošacené tělo je víc sexualizované a eroticky stimulující než to odhalené. Pokud takové tělo vidíme idealizované v jakékoliv umělecké formě, stimuluje se proces slasti z dívání se, stejně jako snaha identifikovat se s něčím imaginárnějším a dokonalejším. Právě kinematografie (charakterizovaná jako pokročilý systém zobrazování ) dovede s touto slastí z dívání se a s identifikačními procesy ideálně pracovat.
- Psychoanalýza popisuje vznik subjektu - lidské bytosti mající přiznanou pozici v symbolickém řádu jazyka. Podobný proces můžeme analogicky sledovat také v rámci narativního filmového prostoru; i na plátně sledujeme příběhy postav v jejich cestě za vstupem, přijetím nebo naopak odmítnutím dominantního ideologického / společenského řádu. Tento transformační proces bývá implikován také kostýmem.



## Psychoanalýza + kostým

Psychoanalýza vysvětluje, jakým způsobem vznikají perverze - fetišismus, sadomasochismus, voyerismus - a Mulveyová dále vysvětluje, jak tyto struktují filmovou formu ve vztahu k obrazům žen a mužů na plátně a i pozici diváka (genderovaného jako muže).

# Laura Mulvey – Vizuální slast a narativní film

- Kombinace psychoanalýzy a neomarxismu – politický manifest spíš než koherentní a analytické nastínění interpretační metody
- Patriarchální společnost / kultura závislá na obrazu kastrované ženy
- Pozice diváka v kině - skopofolie (slast z dívání se)
  - stadium zrcadla (nutné pro schopnost identifikace s obrazem na plátně)
- **To-be-looked-at-ness** – bytí pro pohled, pasivní ženská pozice přerušuje narativní tok, vybízí ke kontemplaci, fragmentárnost
- **Look vs Gaze** – nepříznakový vs přivlastňující mocenský pohled
- Divák se prostřednictvím gaze identifikuje s aktivní (mužskou) postavou / hybatelem děje a skrz něj získá ženskou (pasivní) postavu

# Překonání kastrační úzkosti

**SADISMUS** vyžaduje příběh



**Bezčasí FETIŠISMU**





# Josef von Sternberg

- Celkem 7 filmů s Marlene Dietrichovou
- ***Modrý anděl*** (1930), ***Maroko*** ( 1930), ***X27*** (1931), ***Šanghajský expres*** (1932), ***Plavovlasá Venuše*** (1932), ***Rudá carevna*** (1934), ***Žena a tatrman*** (1935)
- Specifický časoprostor – neodpovídají konvencím hollywoodského realismu
- Dekor – dusivý, stísněný, klaustrofobický; ani melodrama tolik nelimituje pohyb svých postav jako von Sternberg
- Velké detaily na tvář Dietrichové – podobně tísnivý dojem jako dekorace vs dojem distance a fetišizace (tvář zabíraná skrz látky, závoje, průsvitné matérie)

# Klaustrofobická mizanscéna



# Velké detaily tváře Marlene Dietrichové







# Kostým









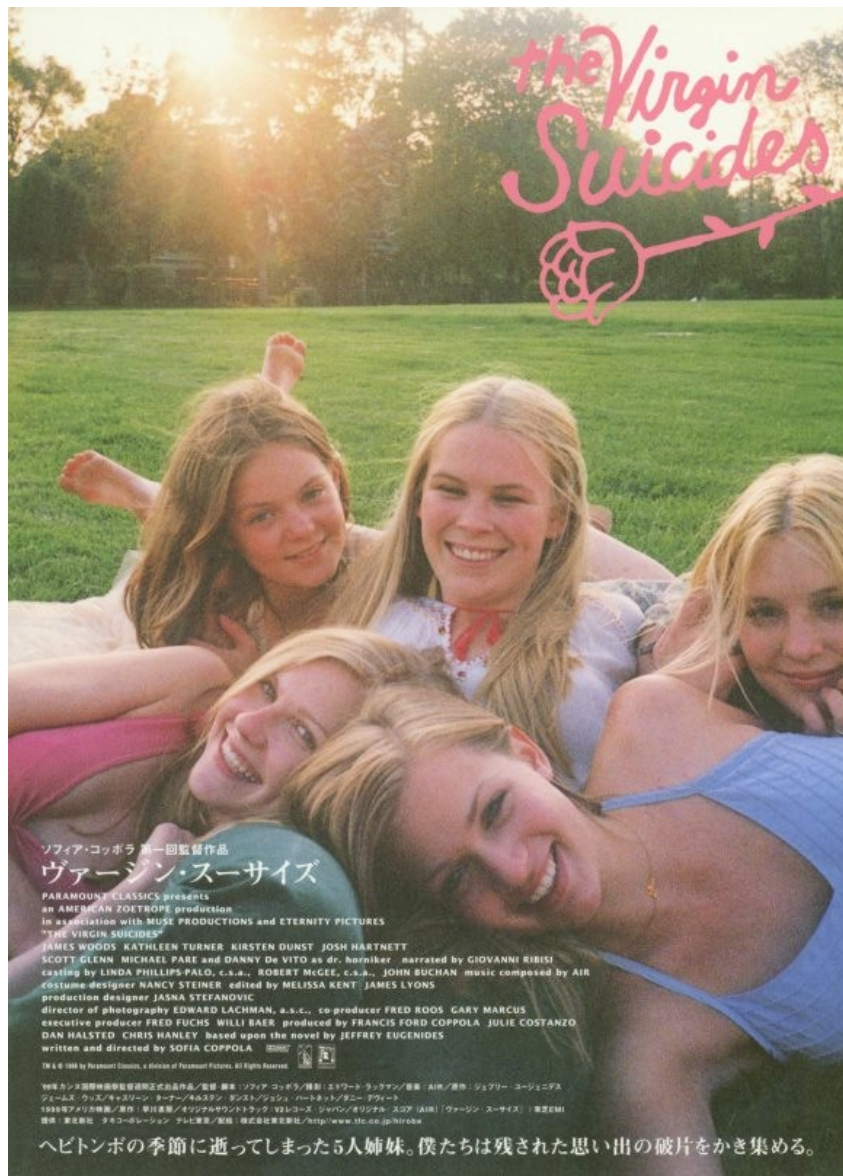
# Smrt panen

(USA 1999)

r. Sophia Coppola

Kostýmy: Nancy Steiner

- Příběh pěti sester Lisbonových tak, jak jej zaznamenali a zpětně rekonstruovali jejich obdivovatelé.
- Snaha o demystifikaci tajemného příběhu nebo naopak idealizace dívčího dospívání skrz šaty, doplňky, dekor a mizanscénu?





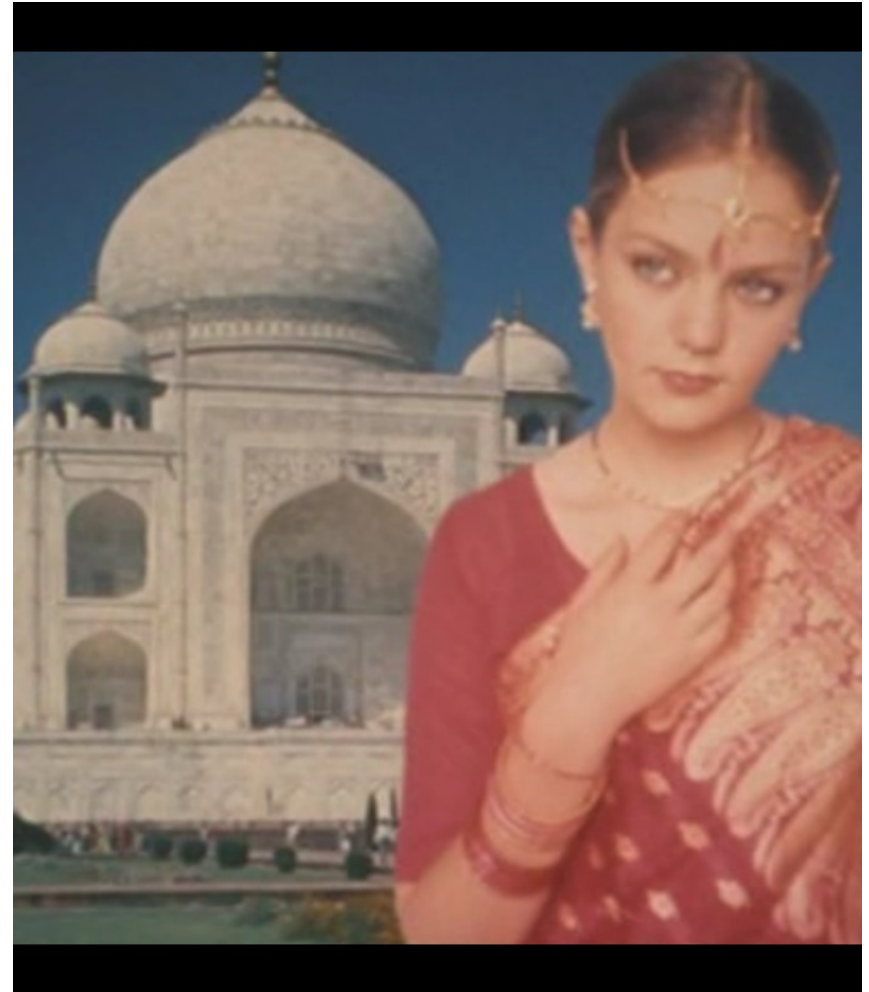


“Místo toho píše Cecilia o sobě a svých sestřích jako o jediné osobě. Často je obtížné určit, o které sestře mluví a mnohé podivné věty vyvolávají v čtenáči představy bájného tvora s deseti nohama a pěti hlavami, který leží v posteli a láduje se hamburgery nebo trpí při návštěvách příliš přívětivých tet.





# Individualizace pomocí kostýmu: Cecilia



# Individualizace pomocí kostýmu: Lux



# Dům jako ryze ženský prostor





# Kostýmování chlapců

