

**FAV 259**

**Šaty /  
Kostým /  
Móda ve  
filmu**

Mgr. Šárka  
Gmíterková

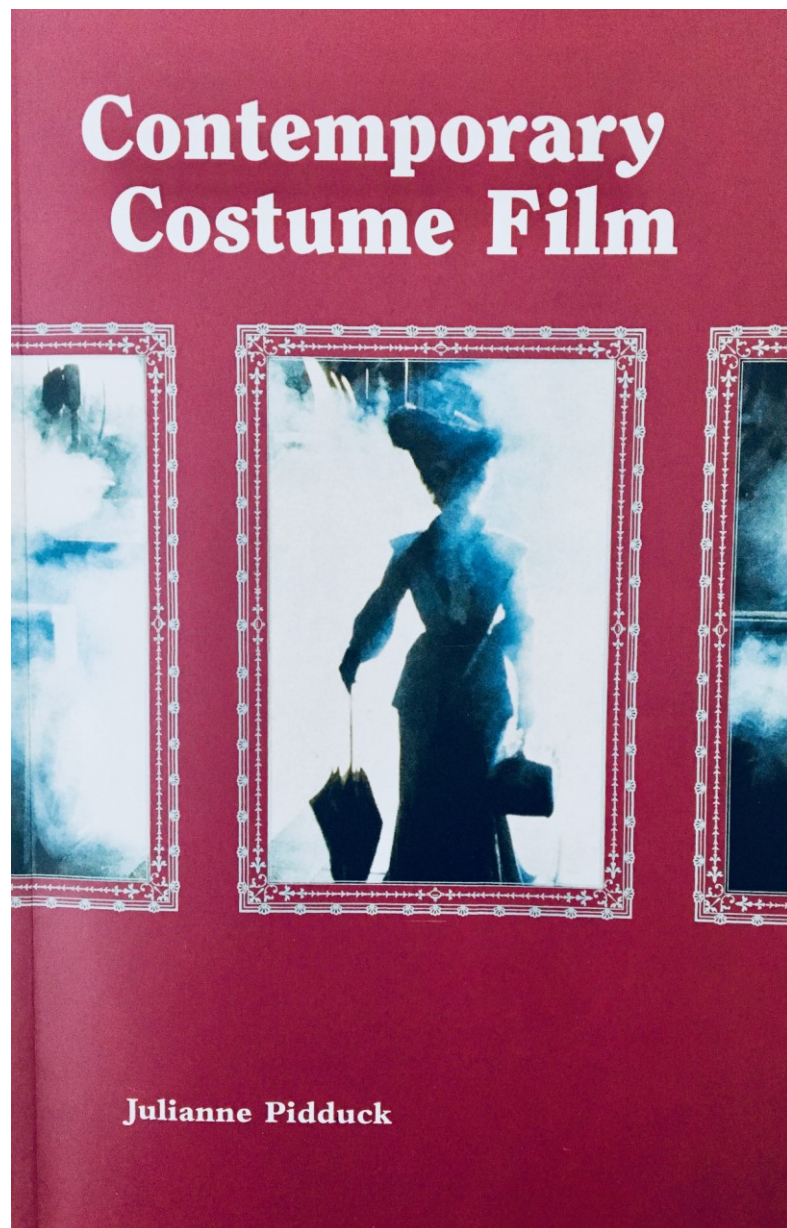
sagm@seznam.  
CZ

7. 3. 2018



**PIDDUCK, Julianne (2004):  
*Contemporary Costume Film.*  
London: BFI.**

- Analýza historických kostýmních dramát (90. léta) pomocí vybraných motivů a obrazů, které se v nich pravidelně vyskytují.
- **Dvě části**
  - První se věnuje prostorům v kostýmních dramatech (domy, krajiny, plesy, cesta na jih, žena za oknem)
  - Druhá se zabývá filmy, situacemi a postavami které žánrovou kategorií dekonstruuji
- Klíčové pojmy jsou **prostor a pohyb**
  - >> Pojem Gillesse Deleuze **obraz-pohyb**



# Historické kostýmní drama

- Historický kostým – napomáhá rekonstrukci konkrétní éry nebo epochy, ale také do jisté míry odráží současnost; a to formou zažitých stereotypů a představ týkajících se vzhledu konkrétních historických postav.
- “Archeologická” přesnost není cílem. Látky vždy vypadají jinak na idealizovaných statických vyobrazeních a jinak se chovají při pohybu.
- Dobový kostým - jako amalgám spojující historický vizuální detail a současný střih, úpravu a způsob nošení.
- Proto tento druh kostýmu často pracuje formou část za celek a užívá výrazných symbolů a signálů, které samy o sobě zvládnou celý oděv ukotvit v konkrétním historickém období anebo v našich ustálených představách o vzhledu dané éry.

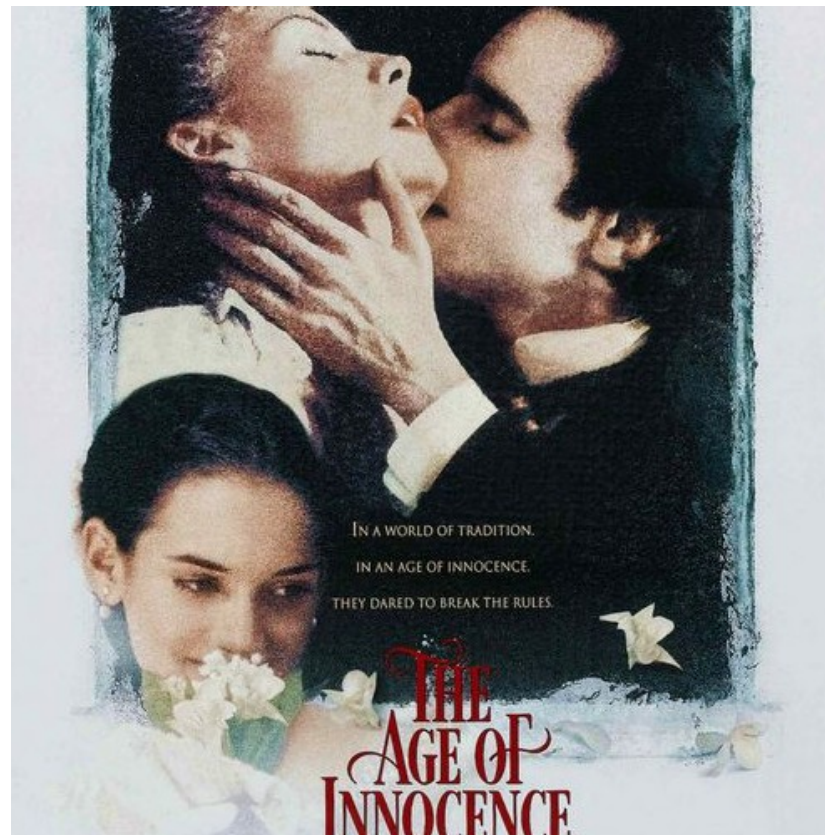


# Kostým v historickém dramatu

Dívání se **SKRZ** šaty **NA** postavu



Dívání se **NA** šaty, **nikoliv** postavu



# Heritage cinema

- Kinematografie národního dědictví
- První vlna od počátku 80.let v britské kinematografii - *Ohnivě vozy* (1981), *Pokoj s vyhlídkou* (1985), *Cesta do Indie* (1984) – zhruba do poloviny 90. let (1995 – tv minisérie *Pýcha a předsudek*)
- Zprvu omezeno na britskou kinematografii, postupně užíváno jako transnacionální paradigma
- Termín, který zastřešuje způsoby, jimiž se různé národní kinematografie a v různých okamžicích obracejí do minulosti
- Často adaptace literatury chápané jako klasické; tato vazba filmům automaticky propůjčuje vysoký kulturní status
- Romantizovaná a spektakulární vize minulosti
- Přírodní scenérie
- Specifická forma pastíše

# Levicová kritika heritage cinema

- Nejvýrazněji HIGSON, Andrew (1996): *The Heritage Film and British cinema*
- Nekritická transformace národní minulosti do kulturní komodity
- Nostalgické obrazy ze života vyšších tříd a vytěsnění některých tříd, ras a etnik
- Únik z thatcherovské Anglie do idealizované verze minulosti
- Nezdravá obsese historickými detaily, dekorem, kostýmy; v důsledku oslabuje možnou subverzi narativu
- Také kritika z praxe; filmy vymezující se proti režimu jsou zasazené v současnosti, namísto romantické zápletky nabízejí sociálně kritický nebo politický děj – např. *Moje krásná prádelnička* (1985, Stephen Frears)
- “Laura Ashley Cinema”

# *Pýcha a předsudek* (2005, r. Joe Wright)

- Světové tržby 120 milionů USD (nejúspěšnější heritage film v historii)
- Koprodukce Working Title, Studio Canal (Fr) a Focus Features (USA)
- 90.léta 20. století – Velká Británie pod vládou Tony Blaira zažívá “re-branding”; tedy místo země zmítané vleklou sociální krizí nastupuje obraz Anglie jako příjemného místa k životu; umění a popkultura se na tomto obratu výrazně podílejí
- “Cool Britannia” filmy = primárně produkce Working Title (např. *Čtyři svatby a jeden pohřeb*, 1994; *Notting Hill*, 1999; *Deník Bridget Jonesové*, 2001; *Láska nebeská*, 2003)
- *Pýcha a předsudek* jako ideální heritage film pro “Cool Britannia”
- Místo strnulého konzervativismu, vyjádřeného statickým pikturním stylem, nastupuje invenční spektakularita – jízdy kamery, zdvojené rámování, fluidní střihy



# Kostým Lizzie Bennetové





## Kostým Lizzie Bennetové

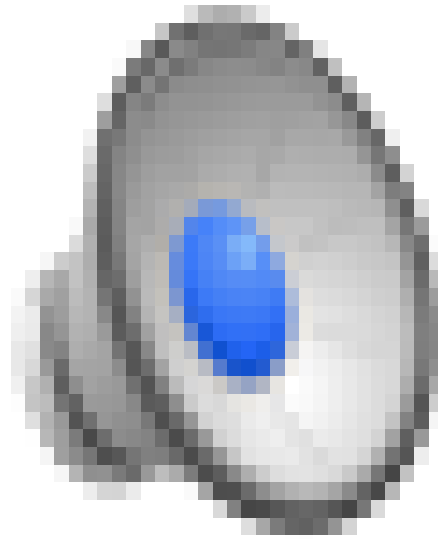
- Vyjadřuje příklon k větší mobilitě filmového stylu
- Její šaty odpovídají spíše současným střihům než empírové linii (kromě šatů na plese v Netherfield Park)
- Androgynita a tomboy
- Lizzie jako kombinace moderní hrdinky a postavy z románu Jane Austenové



# Lizzie Bennetová – 1940, 1995



# *Věk nevinnosti – videoesej*





# Marie Antoinetta

USA 2006

r. Sofia Coppola,  
kostýmy: Milena  
Canonero, Manolo  
Blahnik

- Marie Antoinetta jako revoluční figura ve smyslu vědomí si důležitosti osobního vzezření
- Subverzivní užití módy pro potřeby historického velkofilmu





V případě *Marie Antoinetty* slouží reálná historická postava jako komentář k současnosti.

Děje se tak prostřednictvím hudby (postpunkové a novoromantické songy), herectvím (akcent východního pobřeží USA), zcizujícími efekty (Kirsten Dunst pohlíží přímo do kamery), lakoničností dialogů (pikturální narace) a kostýmy (střihově šaty odpovídají, avšak barevná škála nekopíruje typické barvy Bourbonů).



# *Marie Antoinette* - ukázka







- Kolekce bot z dílny Manolo Blahnika ušitá speciálně pro film vs pohozené Conversky
- Objekty vytržené ze své přirozené temporality a ledabyle položené vedle sebe mají potenciálně explozivní a podvratný charakter >> jeden z nejčastěji citovaných a zároveň napadaných výjevů v *Marii Antoinettě*
- Který z objektů v tomto záběru je vlastně bližší naší době? Basketbalová obuv z roku 1917 nebo boty z dílny současného oslavovaného návrháře?

# Křídla vášně

r. Iain Softley

Kostýmy: Sandy Powell

- Adaptace románu Henryho Jamese
- “Je to moderní adaptace, rozhodně ne upnutá a sešněrovaná... kostýmy jsou mnohem víc sexy.“ (Iain Softley)
- Vlna otevřeně sexualizovaných heritage filmů ve druhé polovině 90. let





# Post-heritage cinema?

- Vlna filmů tematizujících různé formy sexuality
- Životopisné filmy se věnují spíš psychosexuálním aspektům než uměleckým nebo politickým zásluhám
  - *Zamilovaný Shakespeare, Královna Alžběta, Quills, Vášeň a cit*
- Přímá tematizace vztahu fyzického těla a limitujících společensko-politických podmínek
  - *Piano, Portrét dámy, Washington square, The House of Mirth*
- Sexuální probuzení a smyslná poblouznění v prostoru Jižní Evropy
  - *Kam se i andělé bojí vstoupit, Křídla vášně, Portrét dámy*
- Queer redefinice
  - *Maurice, Mansfieldské panství, Bostoňané, Oscar Wilde*

- Žánrový hybrid – heritage “noir”
- Dva protipóly ženství – hlavní hrdinka Kate Croy jako vypočítavá femme fatale versus panensky čistá Milly
- Kostým – genderová ambivalence a temné barvy Kate versus pastelově a zářivě laděná Milly



# Kostým Kate Croy versus Milly



# Kostým - Itálie

