

GRANS GENIS DE L'ART A CATALUNYA

MIR

Xarxa de biblioteques Municipals



1204331724

Serra de Tramuntana, Mallorca

El deliri de colors en l'obra de Joaquim Mir arriba durant els últims mesos de la seva estada a l'illa. La pinzellada es farà més ampla i allargada, aplicada de forma vertical, i els colors es tornaran taques làngüides, que la retina s'ocupa de transformar en paisatges.

Malgrat tot, Mir no perd mai el referent de la forma, i la serra de Tramuntana copsada per l'atenta mirada del pintor en aquesta obra se'ns mostra amb la seva silueta imponent sota la llum rogenca de la tarda.

A l'artista el mou i el commou allò perdurable, l'essència de la terra, allò ocult i profund que amaga la natura, que és plasmat ara amb un esclat vibrant de colors.

Malauradament, però, la recerca d'aquest esperit d'unió amb la natura provocarà que l'artista pateixi un accident. Una caiguda involuntària al torrent de Pareix, prop de Sa Calobra, donarà fi sobtadament a l'estada de Joaquim Mir a Mallorca, i serà traslladat de forma urgent a Barcelona i internat per a la seva recuperació a l'Institut Pere Mata de Reus.



Paisatge de l'Aleixar (Tarragona)

Després d'abandonar Mallorca precipitadament i d'una estada que no va arribar als dos anys al sanatori de Reus, Mir es trasllada a l'Aleixar, on s'instal·la amb la seva família el 1907.

Possiblement la nova ubicació del pintor fou suggerida per qui fou un dels companys de tertúlia al Pere Mata, Pau Segimon. No es tractava d'un dels interns sinó del propietari de la finca que confrontava amb l'institut psiquiàtric. Pau Segimon li proposà de visitar-lo a la seva masia, que juntament amb els jardins de la clínica esdevindran els motius de les obres de Joaquim Mir durant la seva convalescència.

El canvi quant al paisatge fou brutal: Mir es trobava davant d'un paisatge sec on el vent era protagonista. Però com ja s'havia produït durant l'etapa passada a Mallorca, l'artista escollí la soledat del paisatge, la mirada individual que el portà a despullar-se davant la natura. I si en els paisatges mallorquins la natura s'abraona sobre el pintor, tot absorbint-lo absolutament, en el Camp de Tarragona Mir hi establirà definitivament un diàleg, una relació cordial i sincera que el portarà a descobrir allò que integra el paisatge, bo i socialitzant-lo.



Camí de la cova, Montserrat

L'establiment a l'Aleixar quedà interromput des de la primavera de 1908 i fins a la primavera de l'any següent per una estada a Montserrat. Segons Josep M. Laplana, Mir hi buscava el guariment definitiu després de la caiguda patida a Mallorca, que li havia provocat un trauma d'horror al buit. Instal·lant-se a Montserrat buscava superar el temor als precipicis i un indret on la natura agresta es contrarestava amb llocs segurs i habitats.

Testimoni d'aquesta primera estada a Montserrat –el 1931 el pintor hi farà un nou sojorn, ara convidat pels monjos del monestir– són les pintures que juntament amb les darreres obres de l'etapa mallorquina i les executades ja a l'Aleixar, formaran part de l'exposició individual celebrada el 1909 al Faiança Català.

A *Camí de la cova, Montserrat* la muntanya sagrada es compon de taques de color que recreen l'orografia característica de la roca, conservant encara la factura de les obres mallorquines, descrites per Feliu Elies com un “món en ignició, l'ebullició de la matèria en preparació d'ignotes cosmogonies, monstruosa barreja d'eflorescències, vapors, cendres, líquüefaccions, energies, colors, petrificacions, oxidacions, dolors, reflexos, irradiacions, tenebres, harmonies”.



Maspujols

L'estada de Mir a l'Aleixar fou interrompuda en dues ocasions, la primera per passar una temporada a Montserrat, i la segona per instal·lar-se a Maspujols, un petit poble situat dalt d'un turó, sobre el qual s'alça com un fidel guardià l'esvelt campanar barroc de l'església, a partir del qual s'escalona tot el poble. Qui no s'enamoraria d'un poble així? Certament, Mir se sabia enamorat d'aquests pobles i transmetia aquest amor a la tela.

En aquestes obres aprofundeix en el sentit i ús del color, que si bé apareix reforçat en textura en algunes teles, a voltes també es difumina fins desaparèixer, com podem observar aquí en el fum que desprenen les xemeneies de les cases.

Folch i Torres definia així les pintures de Joaquim Mir a *La Veu de Catalunya* l'any 1911: "Veus aquí el color, sol, ben sol, jugant a un joc estrany, meravellós, de trepidat nerviosa, d'avidesa insaciable, d'anhel d'un 'encara més' que puja des del gris més suaument hermós al vermellós més viu, de la més apagada entonació a la coloració més excitant, de l'apacibilitat més tènue a la més culminant excitació".



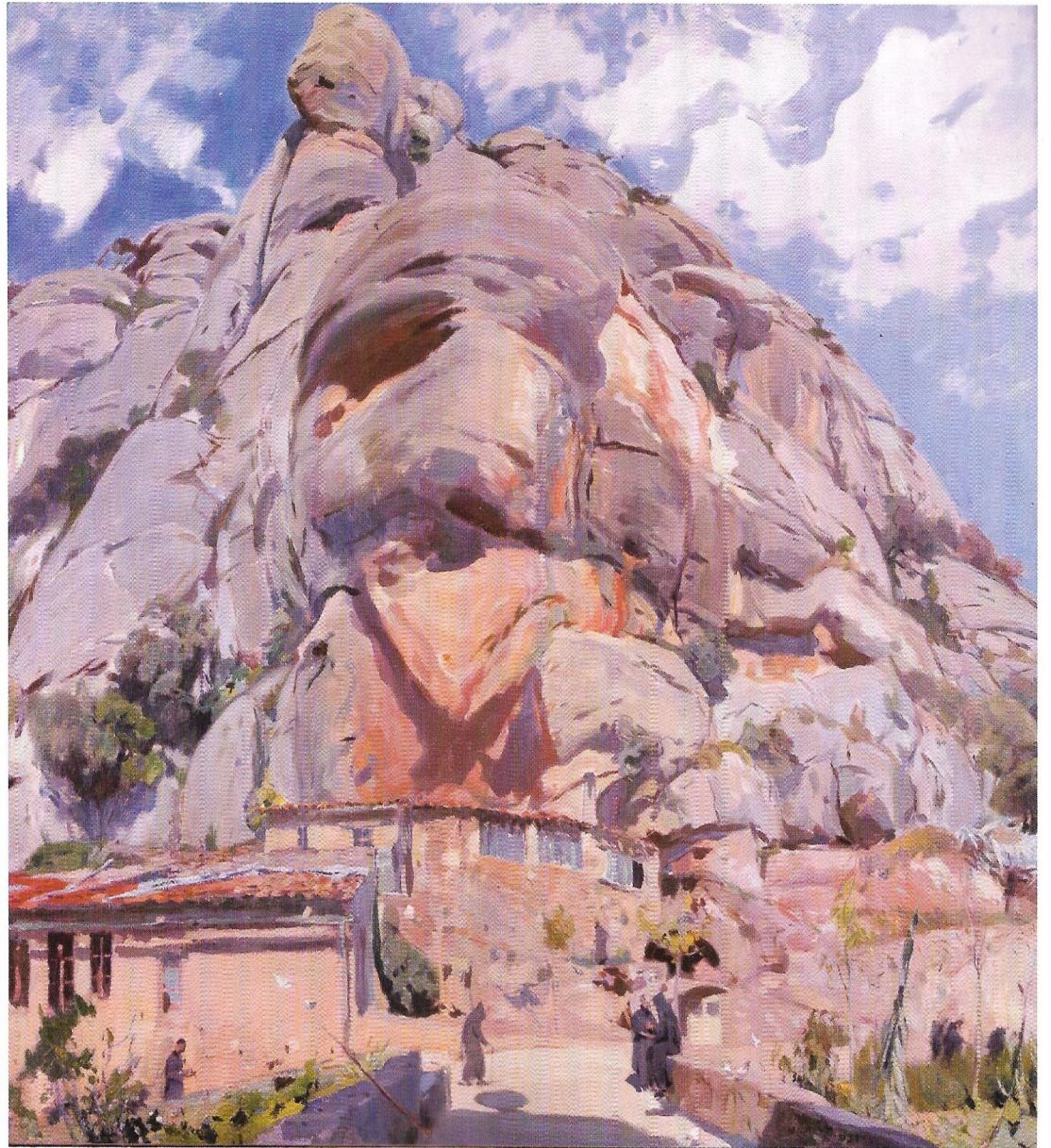
Els sants obradors. Montserrat

Si bé Mir ja havia fet una estada a la muntanya de Montserrat Sentorn de l'any 1910, el 1931 s'hi va instal·lar amb la seva dona i el fill que havien adoptat, que era llavors una criatura només d'uns mesos, envoltat de totes les atencions de la comunitat benedictina.

Els resultats d'aquest segon establiment foren ben diferents dels de la seva primera estada, on el color exaltat omplia les teles. Vint anys després, es mostrava preocupat per copsar els infinits matisos de les roques i de la vegetació de la muntanya.

L'obra que ens ocupa, *Els sants obradors*, fou regalada pel mateix artista a la pinacoteca del monestir després del certamen que sota el títol "Montserrat vist pels pintors catalans", organitzat pel Cercle Artístic de Sant Lluç per tal de celebrar l'any jubilar montserratí, va reunir tres-cents vint-i-tres obres a la capital catalana el 1932.

Mir hi participà fora de concurs i d'aquesta segona estada ens va llegar unes vistes impressionants de la geologia característica de la muntanya.



Pont d'Ordino, Andorra

De nou les seves campanyes l'allunyaven de la seva Vilanova. Mir, almenys en dues ocasions (potser fins i tot tres) va viatjar fins a Andorra, sota els auspicis d'una de les escoles que els monjos de Montserrat regentaven al principat, on vivia una petita comunitat.

El resultat d'aquestes campanyes fou presentat primer a la biblioteca del monestir de Montserrat i després a la Sala Parés, l'abril de 1933. La crítica es dividia entre el sector més tradicionalista, que expressava exultant un acostament cada vegada més accentuat cap al realisme en la seva obra; mentre que el sector més progressista trobava a faltar l'esclat de color característic del Mir de Mallorca o del Camp de Tarragona. Fins i tot hi havia qui l'acusava d'una certa comercialització del seu treball.

Si bé és cert que l'obra de Joaquim Mir es mantenia fidel a un color que actuava com a definidor de les formes, també és veritat que havia perdut l'explosió colorista tan transgressora que significaren els paisatges d'etapes reculades de la seva trajectòria. El Mir que pintarà ara la geografia catalana és un Mir reposat, madur i segur de la seva pinzellada i del toc de color.

