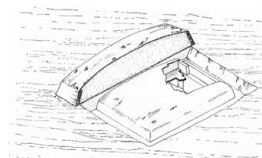


# NEOLIT EGYPTA A PŘEDNÍHO VÝCHODU

Petra Maříková Vlčková  
Kultura starověkého Předního východu a Egypta KLBcA02  
2018-03-07

## NEOLIT V NILSKÉM ÚDOLÍ

- Několik zdrojů – především epipaleolitické tradice
- společné prvky neolitických ekonomik – tzv. neolitický balíček
- charakteristické pro nejstarší vrstvy osídlení:
  - ▣ bez dokladů o záměrném pěstování obilí a chovu dobytka
  - ▣ existence keramické produkce
- výrazné kulturní odlišnosti mezi Horním a Dolním Egyptem
- Pohřbívání a zádušní rituály
  - ▣ od počátků: jasný rozdíl mezi S a J
  - ▣ přirozená mumifikace
  - ▣ S: integrace mrtvých do komunity živých; jednoduché pohřby v jamách bez doplňujících konstrukcí; skrčenci ležící na pravém boku, orientace na JV, obličej k V; minimum pohřební výbavy
  - ▣ J: prostorové vydělení pohřebišť a sídlišť; podoba hrobů: pravděpodobně mohyly; pohřební výbava odvozená od pohlaví, sociálního postavení a majetku zemřelého



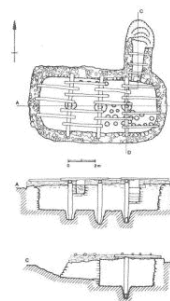
# DOLNOEGYPTSKÝ NEOLIT

- několik kulturních entit – není homogenní
- chronologie:
  - starší fáze: Fajjúm A, Merimda Bení Saláma, el-Omarí
  - mladší fáze: Bútó-Maádí
- není zřetelné prostorové oddělení pohřebišť a sídlišť:
  - možnost: pohřebiště podle pohlaví
- Specifika vývoje:
  - Společnost založená na odlišném modelu od HE – spíše rovnostářská
  - kontakty s kulturami Předního východu:
    - zpracování mědi
    - specifická architektura
    - specifická keramika
  - specifické pohřební zvyklosti



## KULTURNÍ KOMPLEX BÚTÓ – MAÁDÍ

- kulturní komplex současný s Nakádou I
- eponymní lokalita – předměstí Káhiry – Maádí + lokalita v centrální deltě
- „tavící kotlí“ vlivů – Palestina, el-Omarí, fajjúmské kultury, Merimda Bení Saláma
- výrazný podíl výrobků z mědi
- postupně vytlačena expandující nakádskou kulturou
- Maádí: rozsáhlá vesnice – více než 50 000 m<sup>2</sup>
  - přináleží k ní několik pohřebišť
  - nejstarší doklady kamenné profánní architektury
  - 5 zahloubených/ polozahloubených staveb – vlivy ze soudobé (chalkolitické) Syropalestiny

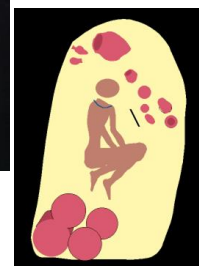
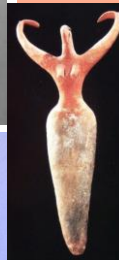


# HORNOEGYPTSKÝ NEOLIT

- chronologie:
  - ▣ starší neolit: Badarí
  - ▣ mladší neolit: Nakáda
- více kulturně homogenní obraz
- jasné prostorové oddělení sídlišť a pohřebišť
- základním bodem - expanze
- jednoznačně definovaná společenská hierarchizace – především v mladším období – doklady přítomnosti elit
- závěr mladší fáze = přechod k historické fázi vývoje, tj. protohistorické období

## BADARÍ

- nejstarší neolitický kulturní komplex na území Horního Egypta
- 600 hrobů a na 40 malých sídlišť – prostorově oddělených
- 5000/4400-4000 př. n. l.
- Lokality:
  - ▣ Dér Tása
  - ▣ Matmar
  - ▣ Mustagedda
  - ▣ Hammámíja
  - ▣ Kau el-Kebír



## ZÁVĚR RANÉHO NEOLITU

- datace:
  - S (konec Merimdy, Omari)
  - J (konec Badáří)
- vývoj:
  - definitivní prosazení zemědělství
  - vývoj zádušních představ a pohřebních rituálů
  - J: počátek sociální hierarchizace společnosti a vznik náboženství
  - S: prokazatelně společnost založená na jednodušších pravidlech
  - zásadní kulturní rozdíly mezi S a J
  - vysoká míra adaptability na lokální přírodní podmínky = celý Egypt

## NAKÁDSKÁ KULTURA



- druhá hlavní fáze predynastického vývoje v Horním Egyptě
- základní impuls ke sjednocení Egypta
- eponymní lokalita – William Mathew Flinders Petrie – 3000 hrobů
- kulturní komplex známý téměř výhradně z pohřebišť
- Základní chronologie:
  - Nakáda I - amratien - 4000-3500 př. n. l.
  - Nakáda II – gerzean - 3500-3200 př. n. l.
  - Nakáda III – semainen - 3200-3000 př. n. l.

## „SEQUENCE DATING“ SYSTEM

- William Mathew Flinders Petrie (1853-1942)
- 1893-4 výzkumy v Koptu
- SD 1-29
  - 30-37 – amratien
  - 38-60 – gerzean
  - 61-70 – semainen
- = relativně chronologický rámeček
- používá se dodnes –s obměnami



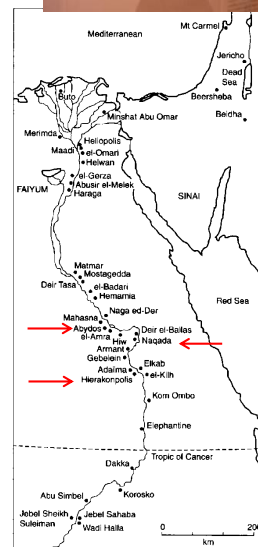
## NAKÁDA I – AMRATIEN

- částečně současné s badárskou kulturou
- hmotná kultura se neliší od badárské kultury
- vzrůstající rozrůzněnost hmotné kultury
- inovace: větší stavby ze sušených cihel
- rozšíření – na jih po Hierakonpolis; na sever pod Abydos
- Obchod s Nubií, Západní pouští a východním Středomořím
  - ▣ Měď, obsidián apod.



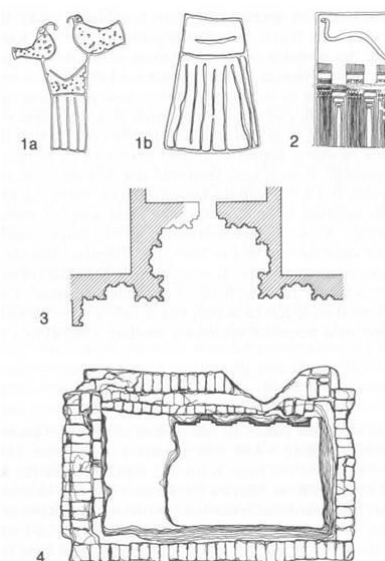
## Nakáda II - gerzean

- výrazné společenské změny – expanze kultury na sever do středního Egypta a do delty (Minšat Abú Omar) a na jih do Núbie
- důvody expanze:
  - relativní přelidnění v centrální oblasti
  - snaha kontrolovat lukrativní obchod s Předním východem a zdroje nerostného bohatství v Núbii
- rozkvět hospodářství a společenského zřízení
- Proces konsolidace společnosti: plné sjednocení regionů do jednotného státu
  - Existence polonezávislých politických jednotek (města/státy) pod vládou jednotlivých úředníků – až po vznik 2/3 nezávislých „protostátů“ na konci Nakády II: Hierakonpolis, Nakáda a Abydos (Cenej)
- postavení Hierakonpole – odraz i v náboženské sféře: Spor Hora se Sutechem



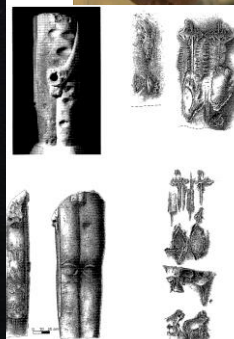
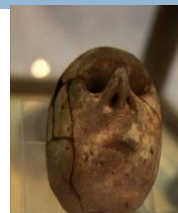
## Nakáda III – proces sjednocování Egypta

- minimum přímých archeologických dokladů pro vlastní sjednocení
- Skutečný přechod mezi pravěkým a dynastickým obdobím
- dalekosáhlé změny ve společnosti:
  - Objevení písma, první narativní umění na kamenných paletách
  - Nejstarší pravidelné používání serechů – ustanovení ikonografie moci
  - Nejstarší skutečně královská pohřebiště
  - Nejstarší doklady „umělého“ zavlažování
- úpadek města Nakády – snad v důsledku porážky koalice Hierakonpole a Abydu



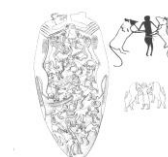
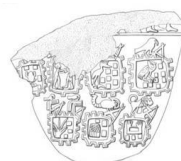
## VÝVOJ NÁBOŽENSKÝCH PŘEDSTAV

- tzv. maska z Merimdy (Káhirské Egyptské muzeum) = nejstarší doklad sochařství
- tzv. ptačí bohyně
- tzv. Kolosy z Koptu – až pozdně předdynastické období
- Rituální zacházení s lidskými i zvířecími těly



## UMĚNÍ ZÁVĚREČNÉ FÁZE PRAVĚKÉHO VÝVOJE

- podřízeno ideologickým potřebám sjednocujícího se Egypta a jeho vládců – snaha vydělit se z jednotného prostředí
- porobení si sil chaosu a vítězství řádu = manifestace ústředního postavení panovníka – motiv HÉROA
- Motivy – posléze se používají po celé období staroegyptských dějin



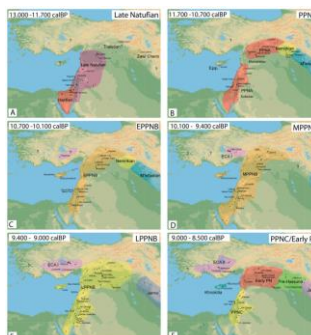


## NEOLIT A CHALKOLIT NA PŘEDNÍM VÝCHODĚ



## NEOLIT PŘEDNÍHO VÝCHODU

- Proces neolitizace: c. 10,000-5300 BC (S Levanta)
- Výzkumy Kathleen Kenyon (1906-1978): Jericho, 1950s
  - Stanovení sekvence prekeramického neolitu:
    - PPNA (c. 10,000-8700 BC)
    - PPNB (c.8700-6800 BC)
    - PPNC (c. 6900-6300 BC): doplněno později
- Proměny chápání neolitu a jeho „balíčku“ a vlivu lokálních starších kultur (natufien)
- Prekeramické osídlení: přímořský pás (Ras Šamra), povodí Eufratu a Tigridu (Abú Hureyra, Tell Halula), J Levanta (Jericho, Ain Ghazal).
- Specifické pohřební zvyklosti
- Nálezy soch „Mother Goddess“: Ain Ghazal, Jericho, Hanal Hemar
- Přechod PPN X PN: plynulý přechod mezi LPPNB k Jarmukienu





## POZDNÍ NEOLIT

PN kultury	Data (BP)
Levanta: pozdní neolit Byblos - Néolithique ancienne - Néolithique moyen - Néolithique récent Jarmukian Jericho IX Wádí Rabah	ca. 8000-6000  ca. 7600-7100 ca. 7100-6800 ca. 6800-6200 ca. 7500-7000 ca. 7400-6800? ca. 6800-6200
Zagros: PN	ca. 8200-6000
Mesopotámie: PN - proto-Hassuna - Hassuna - Samarra - Halaf	ca. 8200-7900 ca. 7900-7200 ca. 7500-6500 ca. 7200-6200
Anatolie: PN	ca. 8000-6000



## ANATOLIE - Çatalhöyük

- Rozsáhlá neolitická osada –chalkolitické „proto-město“
- Osídlení: cca 7500-5700 BC. Vrchol: cca 7000 BC
- James Mallaart
- Lokální jiho-anatolská tradice
- Standardizovaná pravoúhlá zástavba: přístup ze střech, bez uliček
- Sakrální centrum

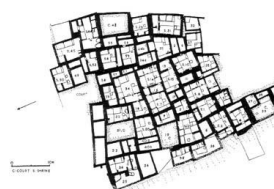


FIG. 4.12 The walled village of Çatalhöyük (Mallart 1967: 9)



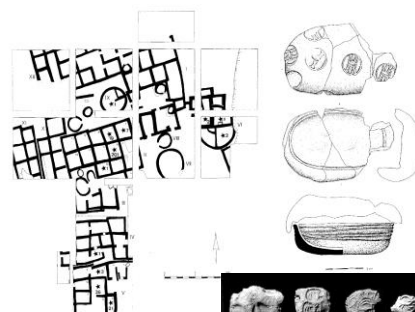
## SEVERNÍ LEVANTA V POZDNÍM NEOLITU

- **Pozdní neolit:** c. 7000/6800-5300/5200 cal. BC
- Tradiční dělicí kritérium: objev keramiky
- Tradiční chronologické členění: Hassuna, Samarra a Halaf
- Výzkum od 1930s: výrazná regionalizace a nárůst lokálních skupin: neolitický svět byl vzájemně propojený
- **Hlavní inovace:** změna v distribuci osídlení, zavedení nových stavebních technik a typů staveb, rozšíření výroby keramiky až do „masové“ produkce, proměny rituálů a náboženských představ, masové používání pečeti a jejich otisků, objev metalurgie a rozšíření pastevectví
- Pohřby: málo dokladů X velká variabilita
- Struktura osídlení: systém dočasných osad i centrálních rozsáhlejších vesnic s plánovitou zástavbou
  - Tholoi: specifický typ staveb
- Rané 7. tisíciletí: snížení populace i opuštění stávajících sídlišť: tzv. **hiatus palestinien**: dosud nepřiliš dobře vysvětlený fenomén
- Používání pečeti, pečetidel a tzv. tokens: doklad vlastnictví



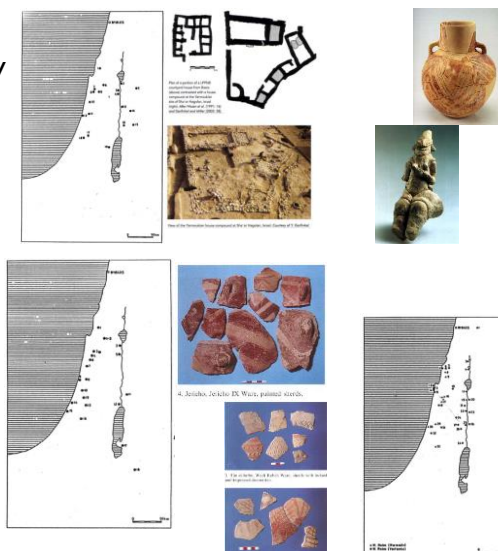
## TELL SABI ABYAD

- povodí Balíchu
- 4 menší telly (TSA I-IV)
- Osídlení: pozdní 8.-polovina 6. tisíciletí BC
- horizont tzv. Burnt village (vrstva 6, požár c. 6000 BC)
  - Sýpky/sklady
  - Otisky pečeti



## POZDNÍ NEOLIT JIŽNÍ LEVANTY

- Jarmukian
  - Nejstarší keramika J Levanty
  - Polovina 8. tisíciletí (7500-7000 BP)
  - Poprvé doložen: Megiddo
  - Sha'ar HaGolan
  - Rozšíření: střední Izrael, Jordánsko
- Jericho IX, PNA, Lodian
  - C. 7400-6800 BP
  - Jericho, Dhra
- Wadi Rabah
  - C. 6800-6200 BP



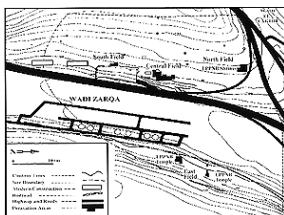
## NEOLIT V JORDÁNSKU



- **PPNA, rané PPNB:** málo pramenů, především kamenná industrie
- **Střední PPNB:** populační exploze, sídliště po celém Jordánsku (Bayda, Ain Ghazal)
  - Rituály: jedno z hlavních období
- **Pozdní PPNB:** konsolidace osídlení a nárůst sídlišť. Mega sídliště (Ain Ghazal, Basta, Wadi Shuayb apod.)
  - Ain Ghazal: kultovní stavby
- **PPNC:** snížení intenzity osídlení
- **PN:** různé málo doložené kulturní entity: Jarmukian, Jericho IX (PNA), Wadi Rabah

# AIN GHAZAL

- SZ Jordánsko, předměstí Ammánu
- Rozsah: 15 ha
- Osídlení: 7250-5000 BC (MPPNB)
- MPPNB osídlení: odhad 500-1000 obyvatel
- Doklady rituálního chování: sádrové lidské postavy, upravené lebky, lidské a zvířecí sošky



# MEZOPOTÁMIE

- Problém: „kultura“, „entita“, „tradice“, „kulturní balíčky“ apod.
- Tradiční sekvence: Hassuna – Samarra – Halaf – Ubaid – Uruk.
  - ▣ HUT
- Hlavní lokality: Tell Arpachiyah, Tell Halaf, Tell Halula

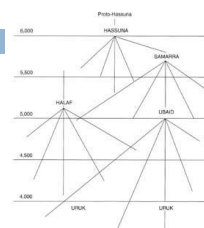
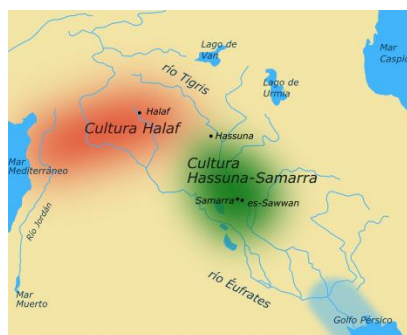


Figure 2.14 Reinterpretation and revision of prehistoric and protohistoric Mesopotamian culture, showing descent of Samarra Culture from Hassuna through Halaf. SAM is a period named from the city.

Site	Period	Aspachiyah	Agab	Chagar Bazar	Yarmouk	Sabta/Samar	Magdala
BC/CE	Traditional	Compost	Marwan	Marwan	Crusades	I	II
5100	Halaf/Ubaid						
5000	Transitional						
4800	Halaf						
4600	Ubaid						
4400	Uruk						
4200	Uruk						
4000	Uruk						
3800	Uruk						
3600	Uruk						
3400	Uruk						
3200	Uruk						
3000	Uruk						
2800	Uruk						
2600	Uruk						
2400	Uruk						
2200	Uruk						
2000	Uruk						
1800	Uruk						
1600	Uruk						
1400	Uruk						
1200	Uruk						
1000	Uruk						
800	Uruk						
600	Uruk						
400	Uruk						
200	Uruk						
0	Uruk						
200	Uruk						
400	Uruk						
600	Uruk						
800	Uruk						
1000	Uruk						
1200	Uruk						
1400	Uruk						
1600	Uruk						
1800	Uruk						
2000	Uruk						
2200	Uruk						
2400	Uruk						
2600	Uruk						
2800	Uruk						
3000	Uruk						
3200	Uruk						
3400	Uruk						
3600	Uruk						
3800	Uruk						
4000	Uruk						
4200	Uruk						
4400	Uruk						
4600	Uruk						
4800	Uruk						
5000	Uruk						
5100	Uruk						

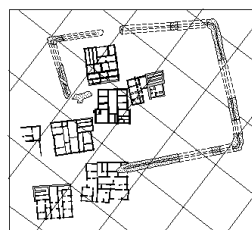
## KOMPLEX HASSUNA-SAMARRA

- Charakteristická keramika: zdobení (malba i reliéfní výzdoba)
- Předchůdci kultur: Ubaid – Uruk - Sumer
- Hassuna: počátek: proto-hassuna (8200-7900 BP)
  - Datace: 7900-7200 BP
  - Tell Hassuna (1945)
- Samarra
  - Datace: 7500-6500 BP
  - Tell es-Sawwan
  - Vysoce zdobená keramika



## TELL ES-SAWWAN

- Jedna z nejlépe prozkoumaných lokalit
- Nejstarší jádrové osídlení Mezopotámie
- Architektura: vývoj od trojprostorových domů k tzv. domům ve tvaru písmene T (2 patra): následně přestavěny na sýpky
- 5 vrstev osídlení: Hassuna – Samarra - Halaf

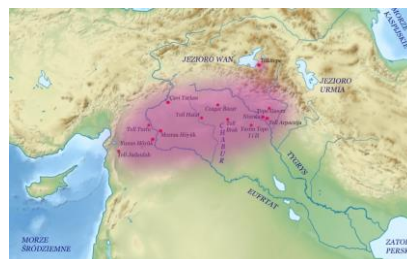


Plan de la partie nord-est du village de Tell es-Sawwan, schéma II regroupant plusieurs maisons dites en « T », ainsi que les diverses planches relatives des habitations plus grandes, constituées d'un vaste séjour central et de petits appartements latéraux. © 2013, La Théorie Sémiotique.



# HALAFSKÁ KULTURA

- 6. tisíciletí BC, c. 5900-5300 cal BC= keramická tradice
  - ▣ Tradiční chronologické členění: Tell Arpachiya: starý, střední a mladší Halaf X regionální obdoby
- Eponymní lokalita: Tell Halaf
- Hmotná kultura: tradiční
  - ▣ Charakteristická zdobená keramika: geometrické vzory, zvířecí i rostlinné motivy (vč. tzv. bukrání)
- Sídlištní struktura: spíše menší vesnice
- Lokality: Tell Sabi Abyad (vrstva 3)



## TELL HALAF

- SV Sýrie, Chábúr, syrsko-turecké hranice
  - ▣ 55ha
- Výzkum: Max von Oppenheim (1899, 1911-1913, 1926)
- Osídlení: Halaf, Ubaid, Churrité (2. tisíciletí, jméno Gozan), novoassyrské období...
- Halaf: S část tellu

