

AFÁZIE

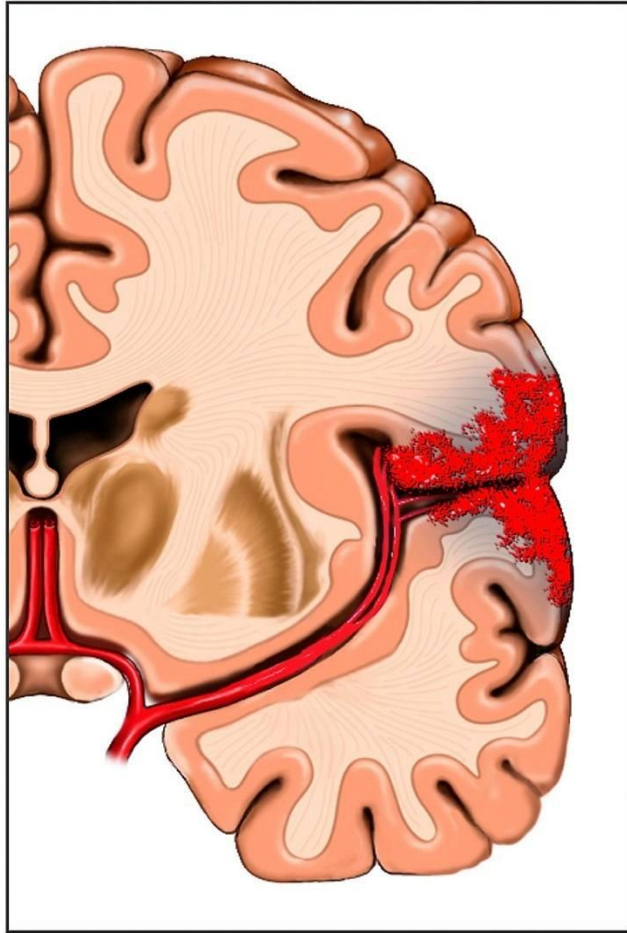
JARO 2018

MGR. PETRA HOFFMANNOVÁ

AFÁZIE

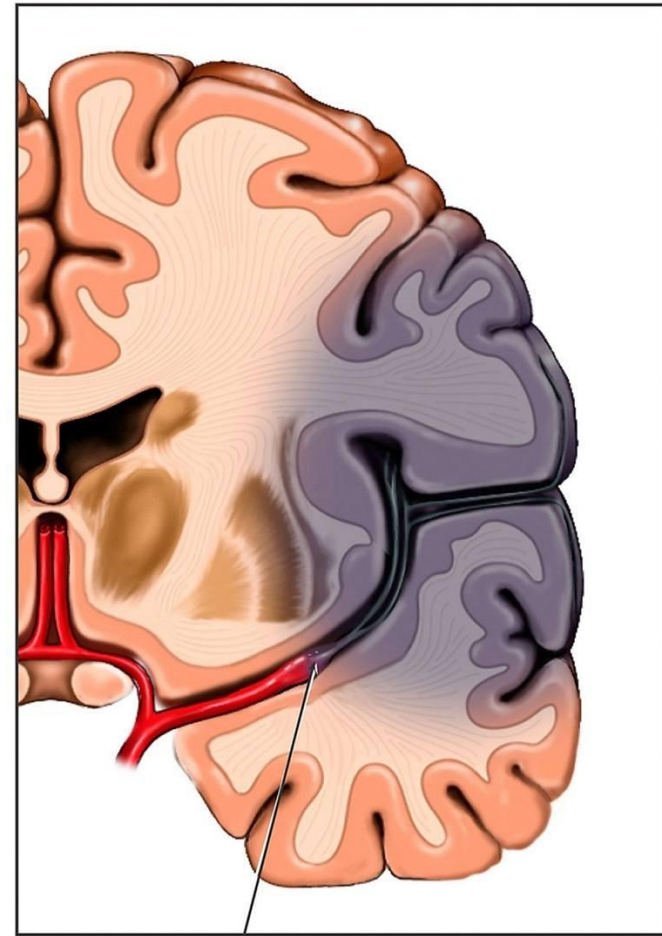
- Získaná porucha porozumění a produkce řeči, která vzniká v důsledku mozkové léze
- Mimo komunikačních schopností zasahuje více kognitivních modalit, komunikační a sociální fungování a kvalitu života dané osoby a jejich blízkých
- Příčinou jsou léze v oblasti mozkové kůry – nejčastěji se jedná o cerebrovaskulární onemocnění (CMP)
- CMP vznikají nejčastěji při uzávěrech nebo zúženích mozkových artérií → nedostatečné zásobení mozku kyslíkem/ hemoragické krvácení
- Kromě vaskulární etiologie také na bázi mozkových lézí – nádory mozku, léze v důsledku kraniotraumat
- Vzniká většinou při poškození dominantní mozkové hemisféry
- Afázie X demence???

Hemorrhagic Stroke



Hemorrhage/blood leaks
into brain tissue

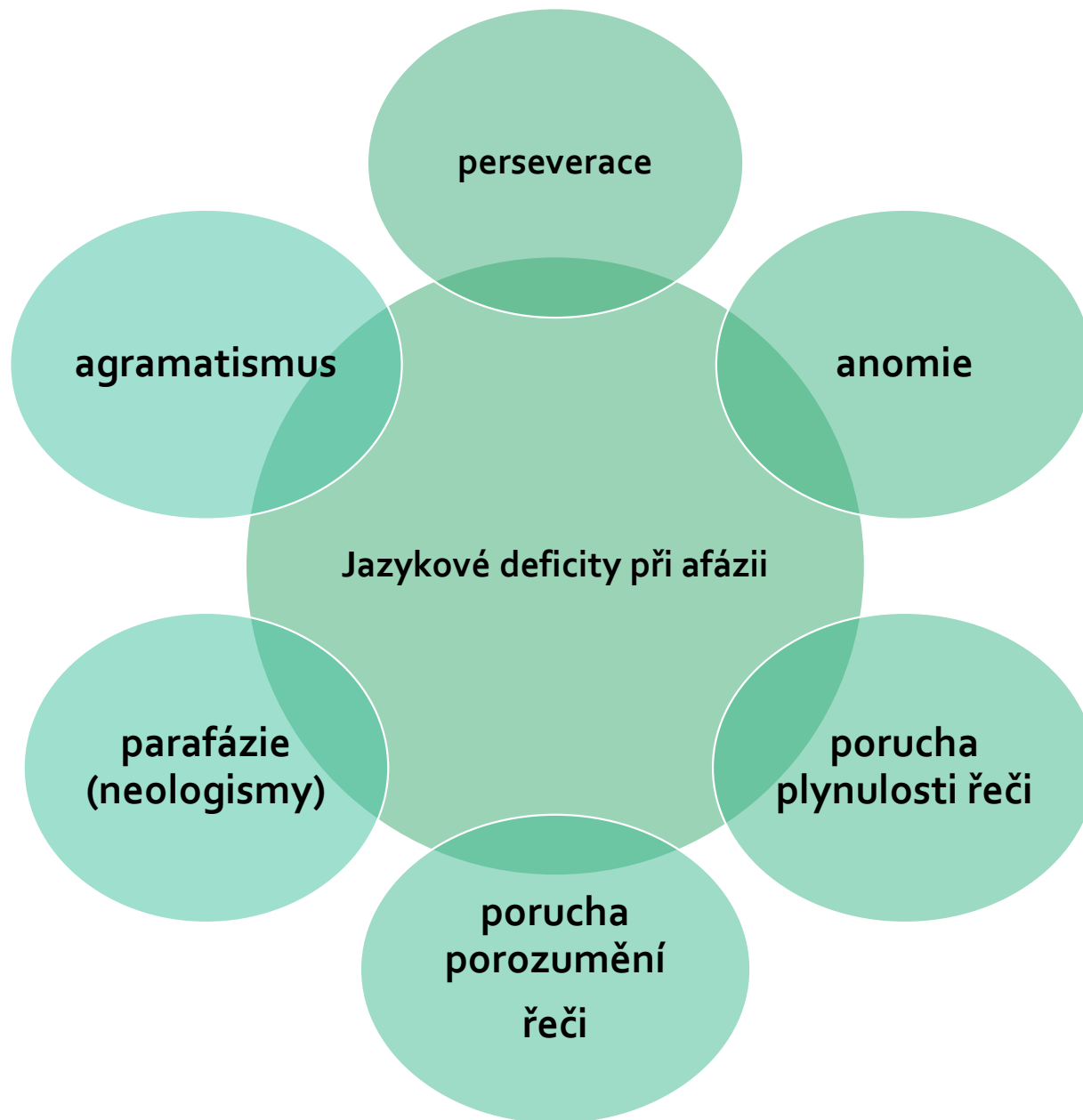
Ischemic Stroke



Clot stops blood supply
to an area of the brain

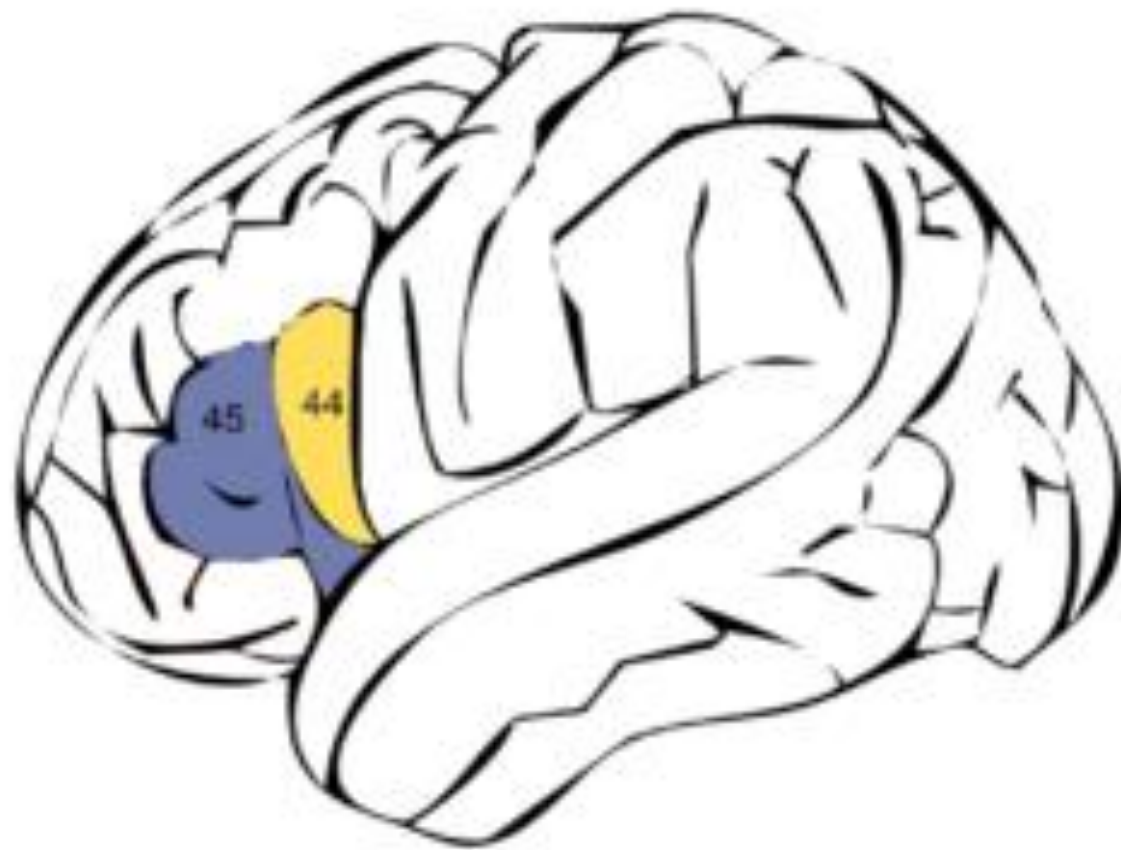
Klasifikace

- Zjednodušená klasifikace – Brocova (motorická) a Wernickeho (senzorická) afázie
- Bostonská klasifikace - specifická mozková léze vede ke specifickému klinickému obrazu afázie
- Obecně bývá nejméně narušena pragmatická rovina
- Při narušení morfologicko – syntaktické roviny vzniká agramatismus různého stupně
- Narušení lexikálně - sémantické roviny – porucha v aktualizaci slov (projeví se jako anomie)
- Porucha porozumění slovům (sémantický deficit)



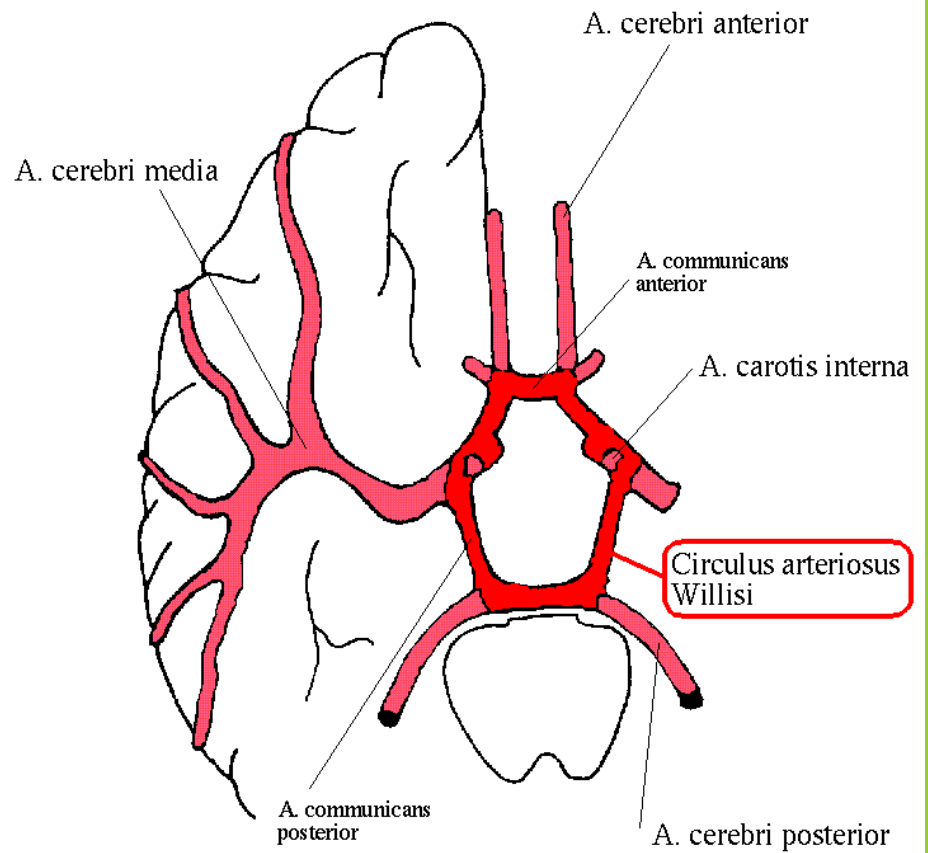
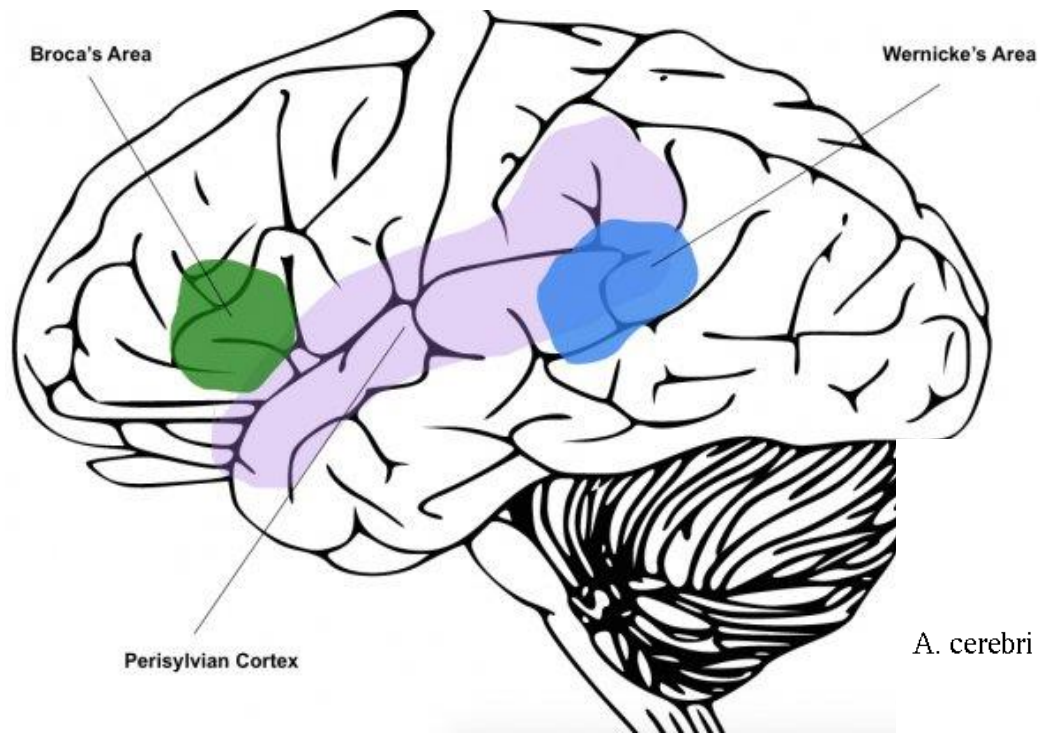
BROCOVA AFÁZIE

- Léze v oblasti Brocovy arey (Br. 44,45) a také kolem této arey
- Produkce řeči je nonfluentní, tempo řeči je výrazně **zpomalené**
- Spontánní řečová produkce s velkou námahou
- Potíže s vyhledáváním slov z mentálního slovníku – často se může projevit jako **fragment slova** (nemocnice – nemice), jako záměna některého z fonémů (pes – pec) nebo jako kompenzační strategie „popisu“ hledaného slova (tzv. **cirkumlokace**) - „No, je to...no, neumím to říct...no jak tady nosíme...no...noha,dole.“
- Nejnápadnější je **agramatismus**
- Porozumění je oproti produkci vždy lepší, tzv. funkční porozumění je dobré
- Potíže se mohou objevit při porozumění syntakticky delším větám nebo větám s nekanonickým pořadím („Josefa obsluhuje Petr“)
- Velmi často **alexie a agrafie** – potíže jak se samotnou četbou, tak porozuměním
- <https://www.youtube.com/watch?v=JWC-cVQmEmY>
- <https://www.youtube.com/watch?v=khOP2a1zLgs>



GLOBÁLNÍ AFÁZIE

- Při rozsáhlých poškozeních v tzv. perisylvianské oblasti dominantní mozkové hemisféry
- Nejčastější cerebrovaskulární příčinou globální afázie je okluze či vysoký stupeň stenózy mozkových tepen, a také rozsáhlé krvácení ve frontální, temporální nebo parietální oblasti mozku
- Tento typ afázie bývá přítomný v klinickém obraze onemocnění v iniciálním stádiu nemoci, po kratší či delší době se může zmírnit (spontánně či po zahájení farmakoterapie)
- Produkce řeči je výrazně zasažena, zejména kvůli zasažení do oblasti frontální, protože ta zodpovídá za plánování, programování chování, tedy i řeči
- Často perseverují slabiky (to – to) nebo opakují neologismy (zibala – zibala), takováto produkce se vyskytuje i při snaze zopakovat slovo po vyšetřujícím
- Porucha je přítomna také v centrálním zpracování informací zpřístupněných kteroukoliv modalitou (mluvená, psaná řeč, obrázky)
- Důležité používat gesta
- „spojení“ Brocovy a., Wernickeho a konduktivní a. (ztráta porozumění, produkce a ztráta schopnosti opakování)



TRANSKORTIKÁLNÍ MOTORICKÁ AFÁZIE

- Při lézi v oblasti řečiště arteria cerebri anterior (části před Brocovou a.)
- Nonfluentní forma, spontánní řečová produkce je minimální
- V řeči se často vyskytují slova, kt zazněla v otázce komunikačního partnera – echolalický charakter
- Při odpovědi krátká, někdy neúplná věta
- Schopnost opakovat slova/kratší věty je jednodušší než spontánní produkce/pojmenování
- Výrazná adynamie (nejen při řeči, ale i při celkovém chování)
- Porozumění je narušeno méně, potíže zejm.při syntakticky složitějších větách
- Oproti Brocově afázii – opakování intaktní

TRANSKORTIKÁLNÍ SENZORICKÁ AFÁZIE

- Léze zadních oblastí temporálního laloku
- Řeč je fluentní, ale v řeči mnoho parafázíí, proto je komunikační hodnota řeči omezená; někdy řeč až nesrozumitelná
- Někdy zachována schopnost reprodukovat delší věty, aniž by jim však rozuměli
- Psaní je výrazně narušeno, po formální stránce však může být nenarušeno (opis)
- Četba izolovaných slov může být bezproblémová, ale nerozumí čteným slovům a větám
- Oproti Wernickeho afázii je opakování intaktní

SMÍŠENÁ TRANSKORTIKÁLNÍ AFÁZIE

- Léze v oblasti řečiště mezi arteria cerebri anterior a arteria cerebri media a v oblasti řečiště arteria cerebri posterior
- Velmi podobná globální afázii, avšak **lépe zachovalé schopnosti reprodukovat slova a vysoce automatizované fráze**
- Echolalický ráz – často perseverují
- Deficit ve spontánní řečové produkci
- Problém s pojmenováním
- Porucha porozumění řeči

WERNICKEHO AFÁZIE

- Léze temporálního laloku (Br.22 a okolí 21,27)
- Řeč je plynulá, dobře artikulovaná
- Spontánní řečová produkce často s neologismy a parafáziemi, tempo zvýšené
- V řeči často „prázdná“ slova (jakoby, no teda,...)
- Často si neuvědomují, že jejich řeč nedává smysl → konflikt
- Pacienti ke slovům (i k parafáziím a neologismům) připojují správné morfémy („Včera jsme nemávali pozor.“)
- Narušena je schopnost reprodukovat slova/věty – při opakování jsou slova často nahrazována jinými
- Porozumění je těžce narušeno, taktéž porozumění čteného
- Někteří pacienti mohou být schopni přečíst izolovaná slova, ale nepřidají správně význam (slovo k obrázku) – narušení na úrovni významu slov
- <https://www.youtube.com/watch?v=dKTdMV6cOZw>

KONDUKTIVNÍ AFÁZIE

- Léze zejm.v oblasti gyrus supramarginalis (Br.40)
- Typická je výskytem fonemických parafází ve slovech
- Při spontánní řeči se mohou slova vyskytovat bez obtíží, zejména pokud se pacient nesoustředí na artikulaci
- Opakování slov a vět je mnohem horší než spontánní řečová produkce
- Porozumění není většinou narušeno, funkční porozumění je na dobré úrovni
- Pacienti jsou si vědomi svého deficitu do té míry, nakolik je jejich sluchová zpětná vazba intaktní
- Pokud problém s porozuměním řeči, často je to zapříčiněno tím, že si nahlas (nebo i potichu) opakují instrukci, často také při hlasitém čtení chyby

ANOMICKÁ (AMNESTICKÁ) AFÁZIE

- Bez lokalizační hodnoty
- Produkce řeči je plynulá, největší potíže mají v oblasti vyhledávání slov v mentálním slovníku či obtíže v přístupu k mentálním reprezentacím slov
- Často deficit není rozpoznán – kompenzace pomocí jiných slov
- Při testování je pacient konfrontován obrázkem či reálným předmětem, kt má pojmenovat
- Porozumění narušeno jen velmi vzácně
- V psaní se mohou vyskytovat tzv. sémantické paragrafie (záměny slov s podobným významem)

Klinický syndrom afázie	Spontánní řeč	Porozumění řeči	Opakování	Pojmenování
Brocova afázie	nonfluentní agramatická parafrázie	lehké až těžké poruchy	narušeno	narušeno
Globální afázie	nonfluentní až němý	těžce narušeno	těžce narušeno	těžce narušeno
Transkortikální motorická afázie	nonfluentní echolalická	lehké až středně těžké poruchy	nenarušeno, příp. lehce	narušeno
Smíšená transkortikální afázie	nonfluentní řečové stereotypie	těžce narušeno	zachováno, mírně narušeno	narušeno
Wernickeho afázie	fluentní parafrázie, nelogismy	těžce narušeno	narušeno	narušeno
Konduktivní afázie	fluentní	lehce narušeno	výrazně narušeno, fonemická parafrázie	lehce narušeno
Amnestická afázie	fluentní anomické pauzy	lehce narušeno	zachováno	narušeno
Transkortikální sensorická afázie	fluentní echolalická	těžké poruchy	zachováno, echolalie	narušeno

Problémy, které mohou doprovázet afázii:

Fyzické obtíže

- Hemiparéza
- Hemiplegie
- Ztráta schopnosti vnímat sensorické informace na jedné straně těla (hemisenzorická ztráta vnímání)
- Hemianopsie (specifický výpadek zorného pole)
- Problém se žvýkáním, polykáním
- Epilepsie

Psychosociální změny

- Změna v chování (perseverace, disinhibovanost, emoční problémy)
- Emoční labilita
- Deprese (PSD)

PSYCHOLOGICKÁ PÉČE

- Nejen pro pacienty, ale také pro rodinu (manželka, děti)
- V komunikaci si dopomáhat neverbálně (posunky, piktogramy, psaní,...)
- Mluvit pomalu, jasně a stručně – nemluvit však s pacientem jak s dítětem!
- Ponechat dostatek času
- Trpělivost
- Odstranit distraktory
- Ujistit se o sdělení
- Prostor pro emoce (vztek, smutek,...)
- Zapojit pacienty do běžných denních aktivit
- Posilovat pocit důležitosti
- Podpůrné skupiny

