

# Christianizace Evropy (jaro 2018)

## Skandinávie a Island

<https://www.youtube.com/watch?v=4tliowKApvM>

# Vikingové a křesťanství

1) vikingské výpravy na kontinent (8.-11. století):

kláštery = centra bohatství; města = centra kultury a obchodu; křest = rituál spojenectví s křesťanskými králi (Frankové, Normani, Anglosasové);

2) misie z biskupství Hamburg-Brémy (součást Franské říše) – organizovaná misie Ansgara do Dánska a Švédska (9. století)



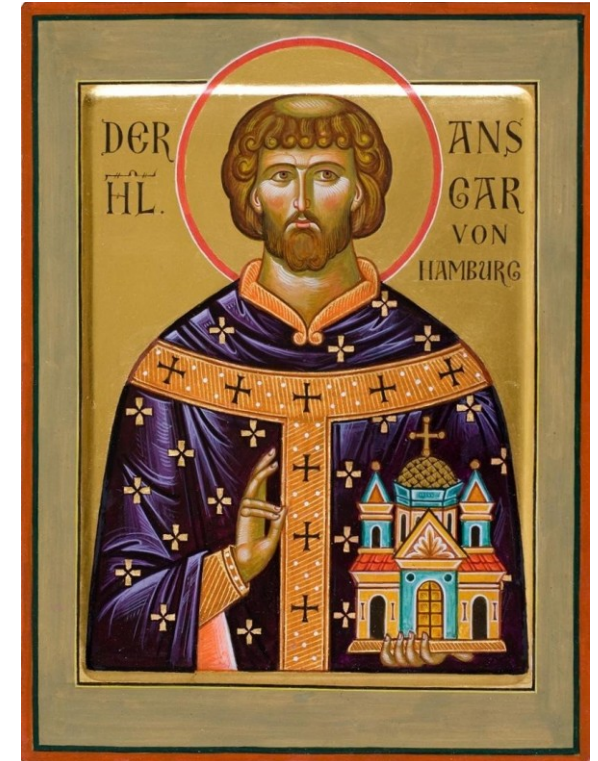
Směry expanzí skandinávských vikingů (800-1050)



Vikingové - knižní iluminace, Anglie, 12. století

# sv. Ansgar (801-865) – „apoštol Severu“

- Frank z Amiens;
- 826 – vyslán Ludvíkem Pobožným do Dánska jako misionář spolu s čerstvě pokřtěným králem Haraldem Klakem (spojencem franského císaře);
- 829 - poslán z Wormsu do Švédska na žádost poselstva krále Björna z Birky
- zemřel na arcibiskupství v Hamburgu
- životopis *Vita Ansgarii* sepsán Rimbertym (vlámský krajan, žák a následník na arcibiskupství Hamburg-Brémy)



# Obecné rysy christianizace Skandinávie

- Dánsko - konverze nejdříve a christianizace nejdéle (9.-11. století: Harald Klak – Knut Veliký);
- Švédsko – konverze země nejpozději (10.-12. století: Erik Vítězný + Inge);
- Norsko – konverze nejrychleji a nejnásilněji v Norsku (10. století: Hákon „Dobrý“ – Olaf Tryggvason);
  
- Sámové
  - christianizováni od 13. století pouze v blízkosti Germánů či kolem pobřeží;
  - vnitrozemí a daleký sever až od 17. století;



Největší dřevěný kostel Skandinávie (Heddal, Norsko)



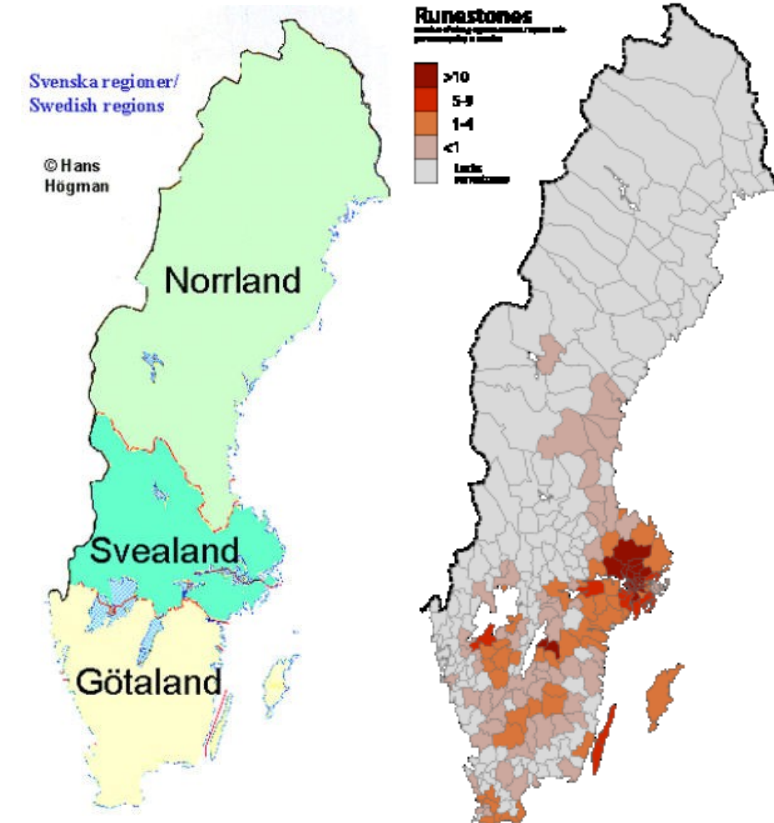
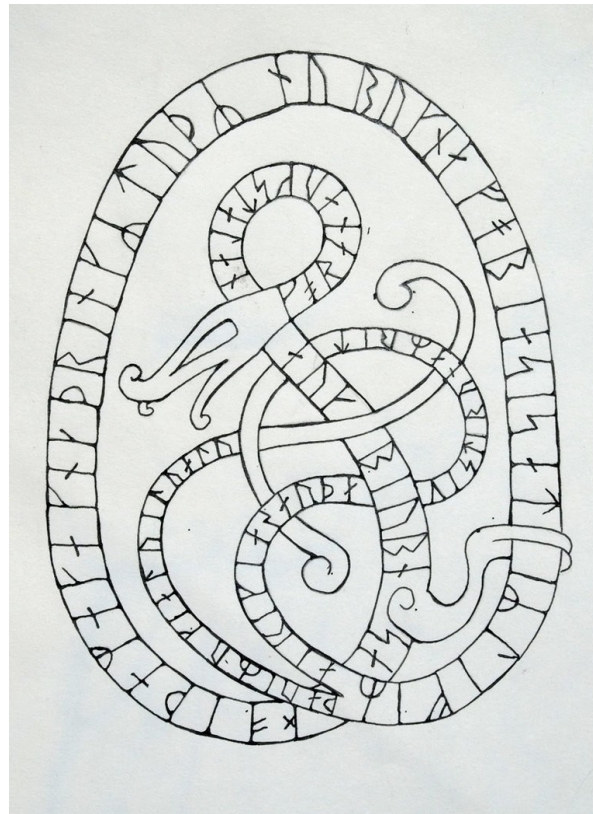
Sámové v Norsku (okolo roku 1900)

# Obecné rysy christianizace Skandinávie (9.-12. století)

- úspěch záležel na vládci (Skandinávci mimo nadvládu kontinentu) - účinky nezřídka krátkodobé;
- christianizace shora a zevnitř - na křesťanství přitahovala sociální prestiž, materiální kultura, rituální choreografie (tj. liturgie + hudba), nikoli nauka (tj. teologie a mýtus);
- christianizace přispěla utvoření politických „národů“ Dánů, Švédů a Norů (byť Norsko a Dánsko sjednoceno dříve, Švédsko později);
- kult světců – založen silně na národních „mučednících“:
  - 1) vládci-misionáři – norský král Olaf Haraldsson (zemřel 1030) = „věčný král Norska“ (*Rex perpetuus Norvegiae*);
  - 2) biskupové – legendární mučednictví (biskup Liafdag z dánského Ribe – avšak kult vzniká 150 let po smrti + mučednictví nedoloženo)

# Runové kameny

- nejvíce ve Švédsku (2400)
- většina z období 11. století
- motivy pohanské (hadi, draci, mytologie) i křesťanské (kříž, Kristus)
- oslava člověka (památka) nebo události (např. christianizace u Östersundu ve Švédsku)

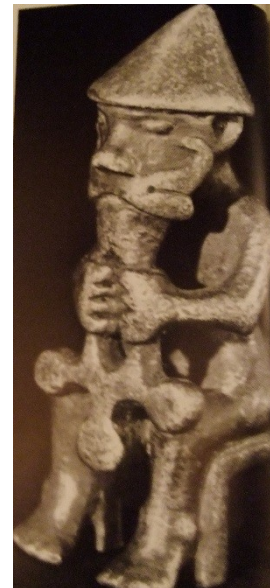


# Island

- po 870 n.l. – kolonie norských vikingů (z Norska, Británie, Irska) – předtím zde komunity irských mnichů (sev. *papar* „otcové“);
- 900-930 n.l. – hlavní osídlovací fáze – centralizační snahy krále Haralda Krásnovlasého (dříve „Vlasatec“);
- po 935 n.l. - centralizace Norska a ofenzivní christianizace Hákona Dobrého;
- 930 n.l. – založen zemský sněm (*Althing*) na „Sněmovní pláni“ (Thingvellir) u řeky Öxará
- 1000 n.l. - oficiální christianizace - strach z Norů + zachování jednoty zákonů
- ALE: povoleny pohanské kulty mimo veřejný prostor + některé zvyklosti (odkládání nechtěných dětí, konzumace koňského masa);
- konverze v *Knize o Islandčanech (Íslendingabók)* od Ari Torgilsona (počátek 12. století);



Osídlování Islandu – stavba Tórovy svatyně



# Skaldové – inkluze pohanské mytologie

- skaldská poezie - většinou 9. - 10. století; ústní tradice v předepsaném aliteračním rýmu + symbolické opisy (st.nor. *kenning*);
- ságy - většina z Islandu (10.-14. století); historická a legendární „vyprávění“;
- Eddy – mytologické soubory, konzervující pohanské představy
  - a) Poetická E. - starší (po 1200), anonymní (Saemund Moudrý);
  - b) Prozaická E. - mladší (kolem 1220), anonymní (Snorri Sturluson)



Snorriho Edda - islandský manuskript z 18. století