

# HRADY

EVROPA VE STŘEDOVĚKU

# časopisy



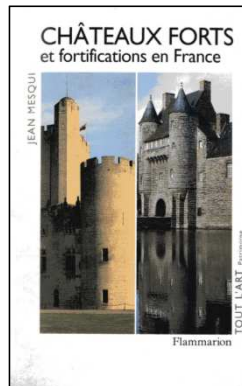
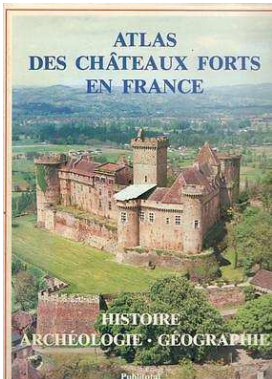
- Burge und Schlösser
  - Burgenforschung aus Sachsen
  - Burgen und Schlösser in Bayern, Österreich und Südtirol
- Castella maris baltici
- Castellologica bohémica
- Château-Gaillard
- Castrum Bene

- **Le centre Michel de Bouärd CRAHAM**

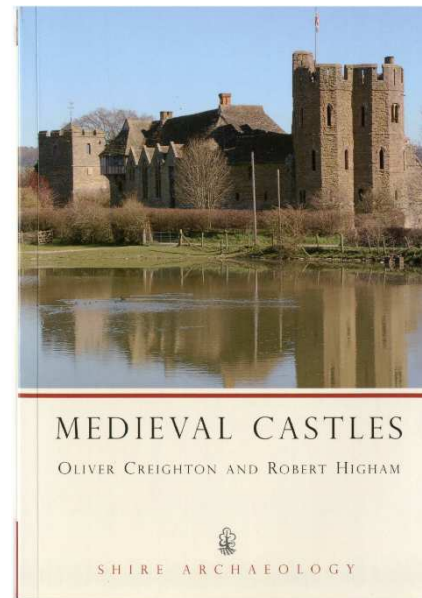
- **Archéologie Médiévale**
- <http://www.unicaen.fr/craham/spip.php?article166&lang=fr>
- <http://www.burgenwelt.org/>
- <http://www.burgenverein.ch/index.cfm>

## Francie

- Atlas des châteaux Forts en France (Salch – Burnouf – Fino 1977)



## Velká Británie



# Alltag auf Burgen im Mittelalter



Veröffentlichungen der  
Deutschen Burgenvereinigung e.V.  
Reihe B: Schriften



## Die Burg im 15. Jahrhundert



Veröffentlichungen  
der Deutschen Burgenvereinigung e.V.  
Reihe B: Schriften



# Burgen und Schlösser



Joachim Zeune

Bayern

WISSEN

C.H. BECK

Joachim Zeune  
 **Ritterburgen**



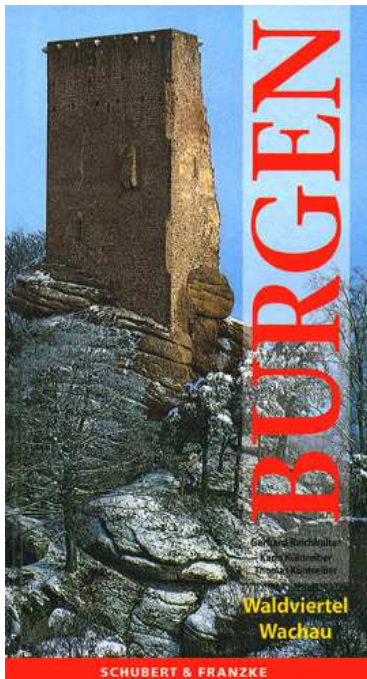
Bauwerk, Herrschaft,  
Kultur

## Burg und Kirche

Herrschaftsbau im Spannungsfeld  
zwischen Politik und Religion



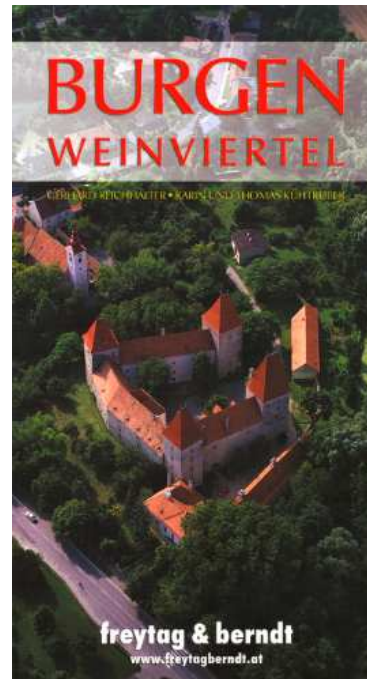
Veröffentlichungen der Deutschen Burgenvereinigung e.V.  
Reihe B: Schriften



# BURGEN

Waldviertel  
Wachau

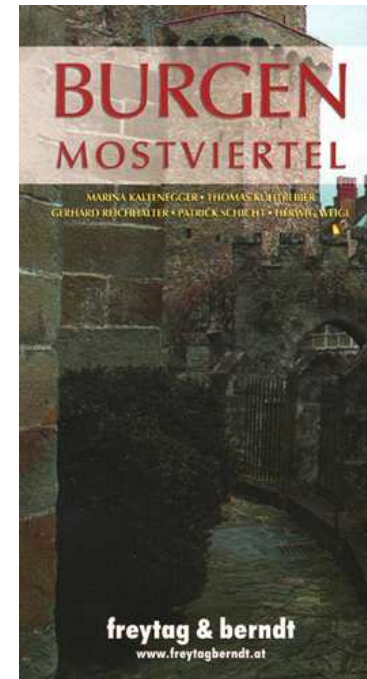
SCHUBERT & FRANZKE



# BURGEN WEINVIERTEL

GERHARD RÜCHHEITER • KARL LIND • THOMAS KULTREIER

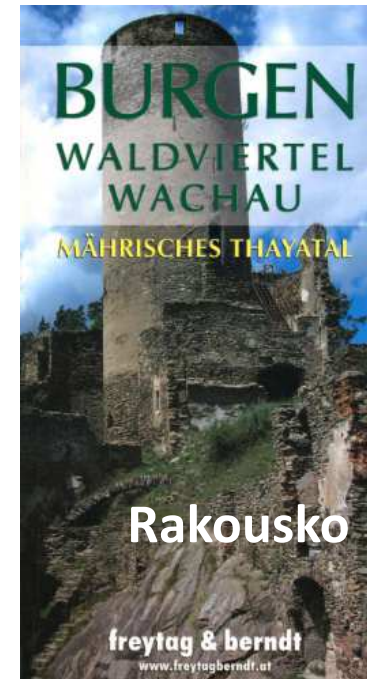
freytag & berndt  
www.freytagberndt.at



# BURGEN MOSTVIERTEL

MARIN KALTSCHNEIDER • THOMAS KULTREIER  
GERHARD RÜCHHEITER • PATRICK SCHUCH • THORWALD WITIG

freytag & berndt  
www.freytagberndt.at



# BURGEN WALDVIERTEL WACHAU MÄHRISCHES THAYATAL

## Rakousko

freytag & berndt  
www.freytagberndt.at

Německo

# „Dem Feind zum Trutz“

Wehrelamente an mittelalterlichen Burgen



Veröffentlichungen der Deutschen Burgenvereinigung e.V.  
Reihe B: Schriften



# Von der Burg zur Residenz



Veröffentlichungen der Deutschen Burgenvereinigung e.V.  
Reihe B: Schriften



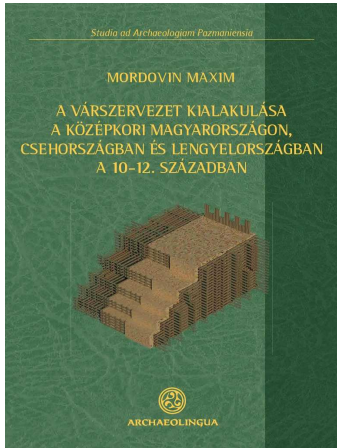
# Zentrale Funktionen der Burg



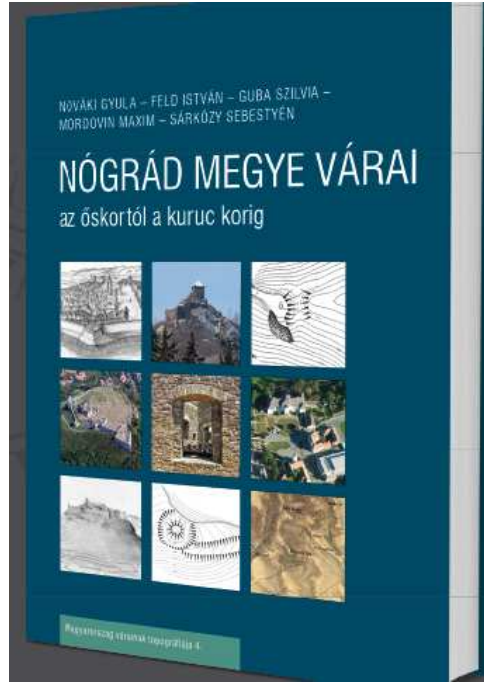
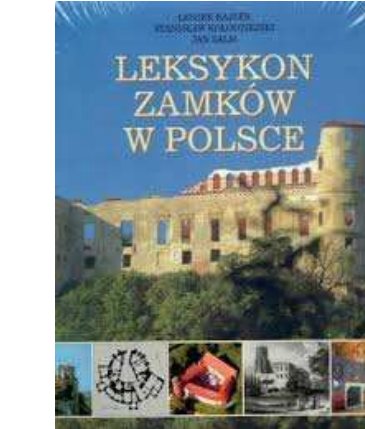
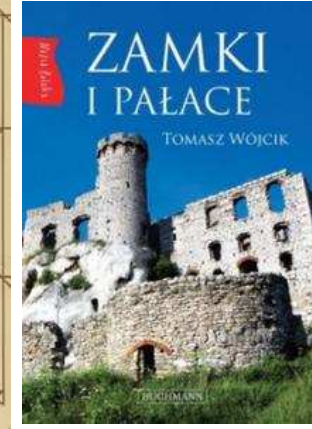
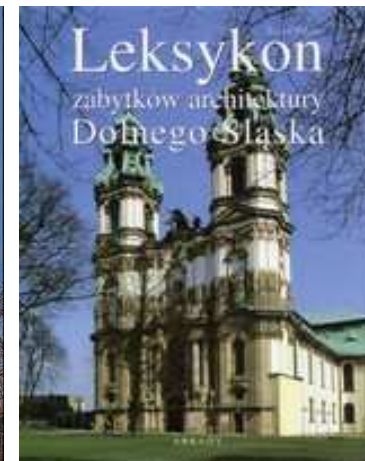
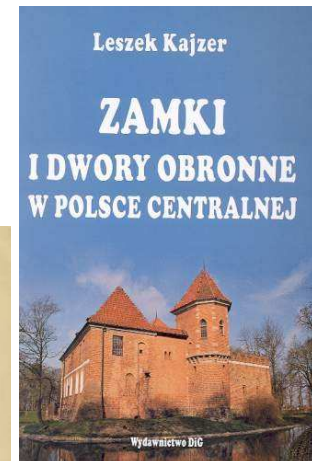
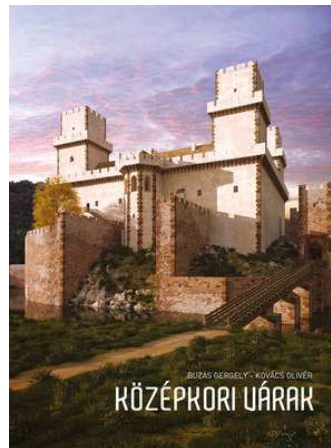
Veröffentlichungen der  
Deutschen Burgenvereinigung e.V.  
Reihe B: Schriften



# Magyarország



# Polska



# Typologie hradů v Evropě

- Typ motte
- Keep and bailey
- Donjon castle, tower castle
- Rectangular keep (dungeon)
- Shell keep
- Palace
- Concentric castel

Motte castral

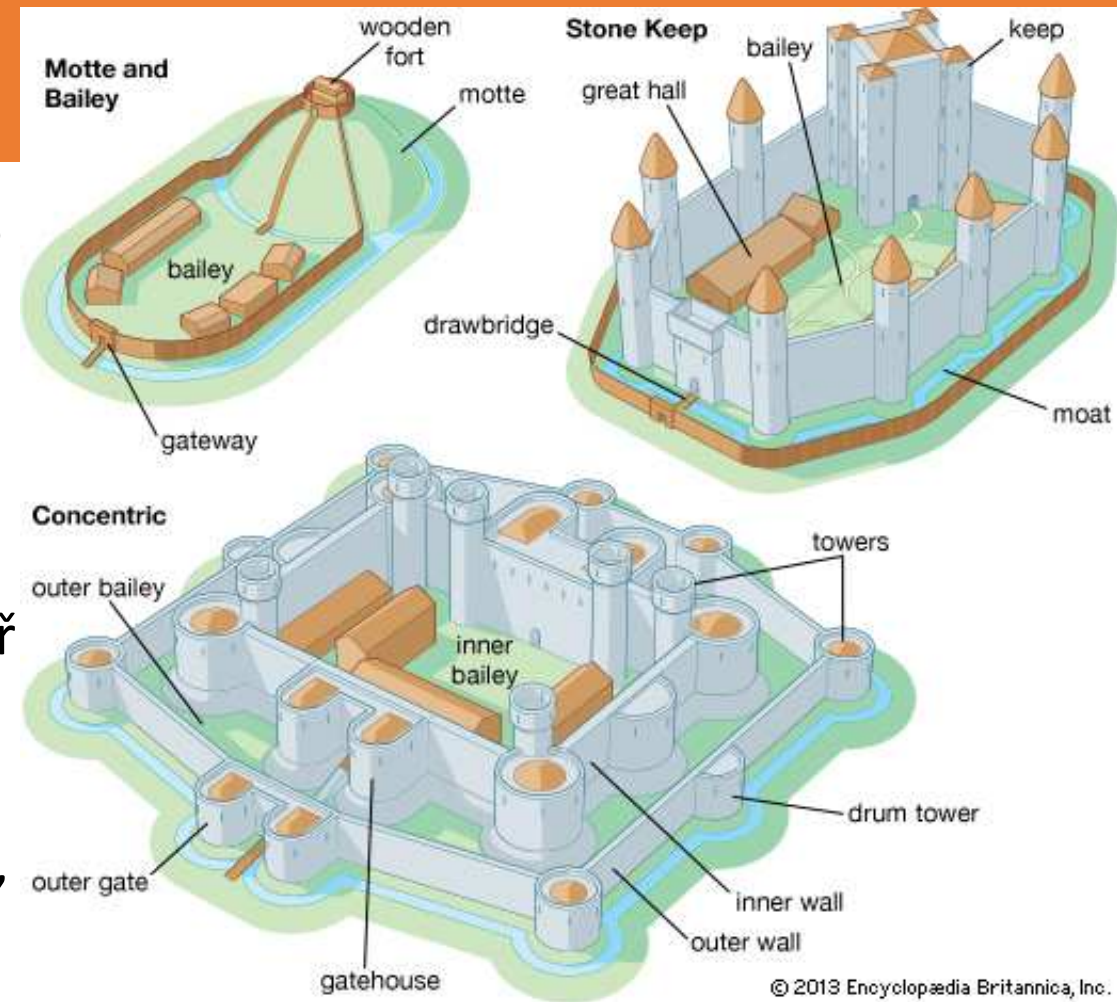
Donjon

Románské hrady: typ enceinte, typ motte

Kamenné hrady – transformace karolinských paláců – Doué-La-Fontaine (kolem 900), hrad hraběte Angoulema vers I An Mil: Andone; donjon vers i) An Mil: Langeais  
Velké konstrukce: donjon a palác

# VELKÁ BRITÁNIE

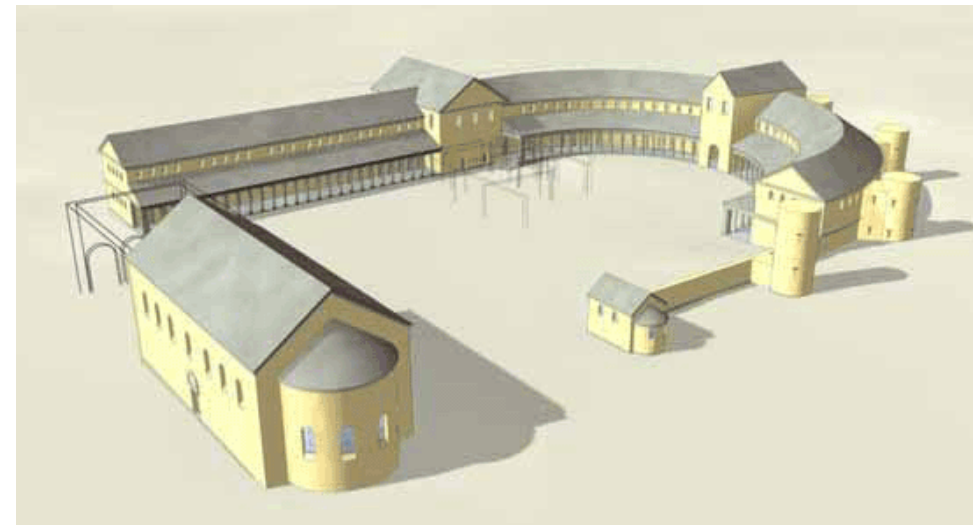
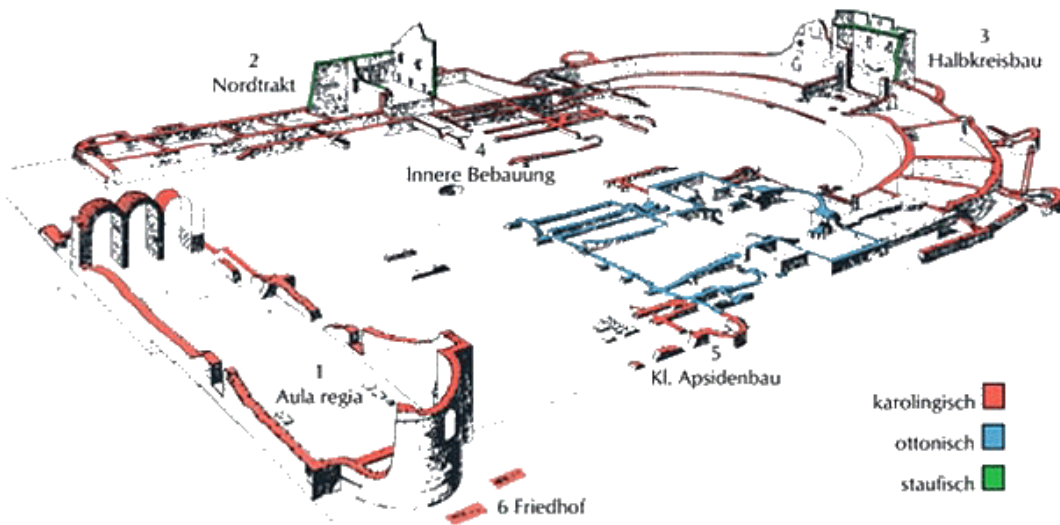
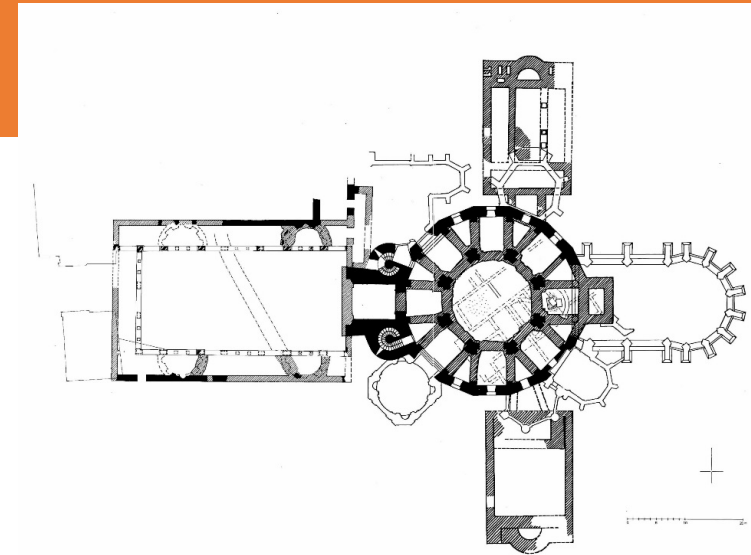
- **Motte nad bailey:** 10.-12. století, první typ evropských hradů, do Británie přišlo motte and bailey s normanskou invazí po roce 1066
- **Rectangular keep:** 11.-12. století, raný typ kamenného hradu, vysoké a silné zdi, ohradní zděné zdi
- **Shell keep:** 13. století, kruhový nebo téměř kruhový ohradní zeď (shell) – s přizděnými stavbami, motte and bailey se přeměnilo v tuto strukturu
- **Palace nebo royal quarters:** 14.-16. století,
- **Concentric castles:**



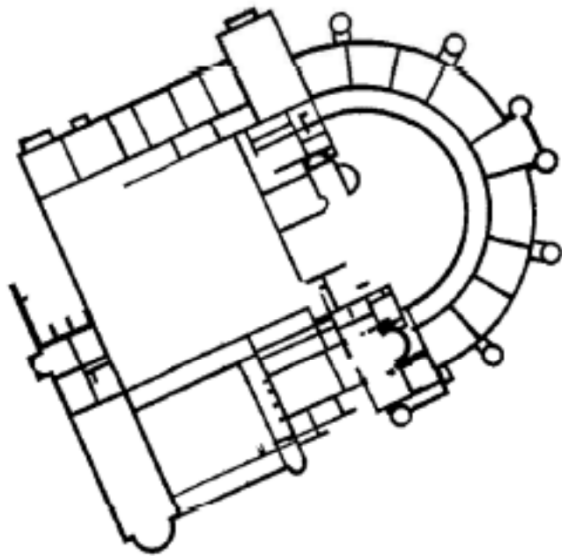


# Vývoj hradní architektury

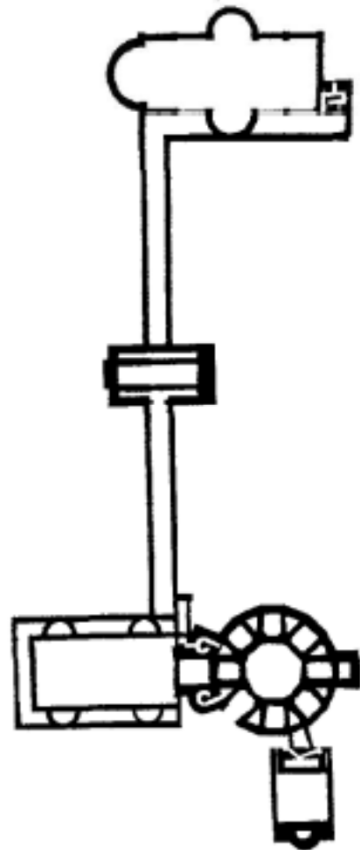
- FALC:
- Ingelheim, Frankfurt, Cádiz, Goslar
- Palác, kaple a hospodářské zázemí (Aula, capella, camera) do 1 horizontální struktury  
→ vertikální struktury



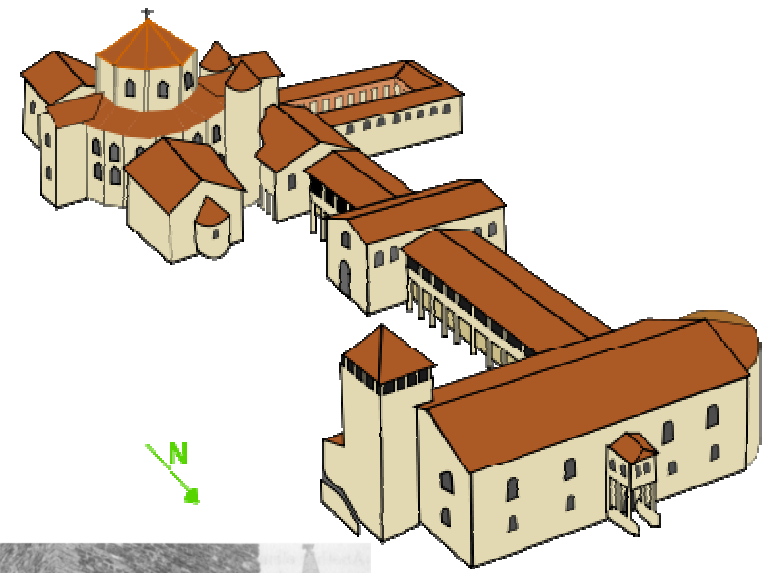
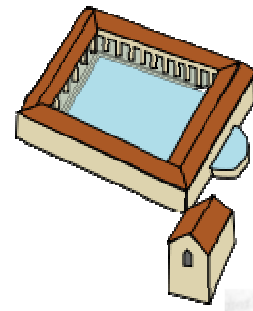
INGELHEIM



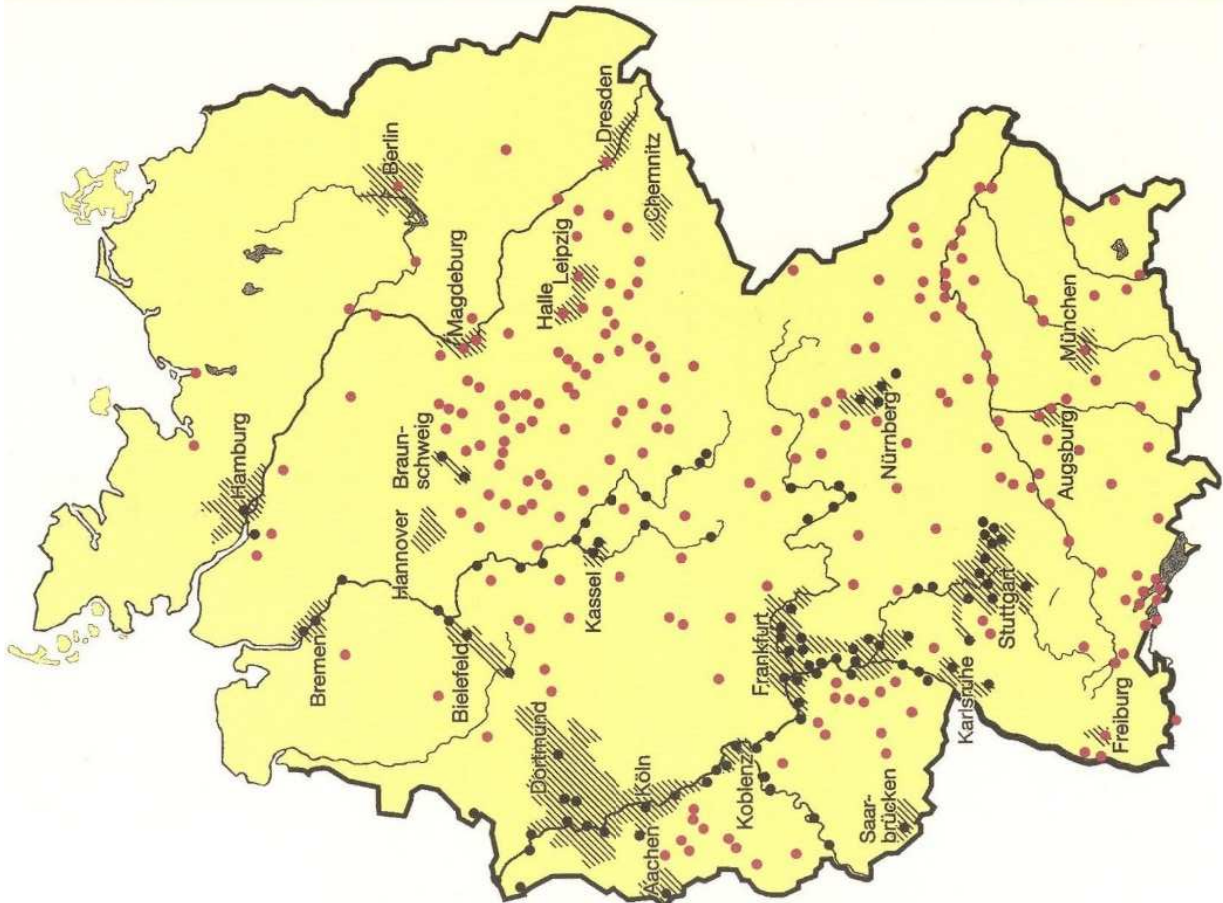
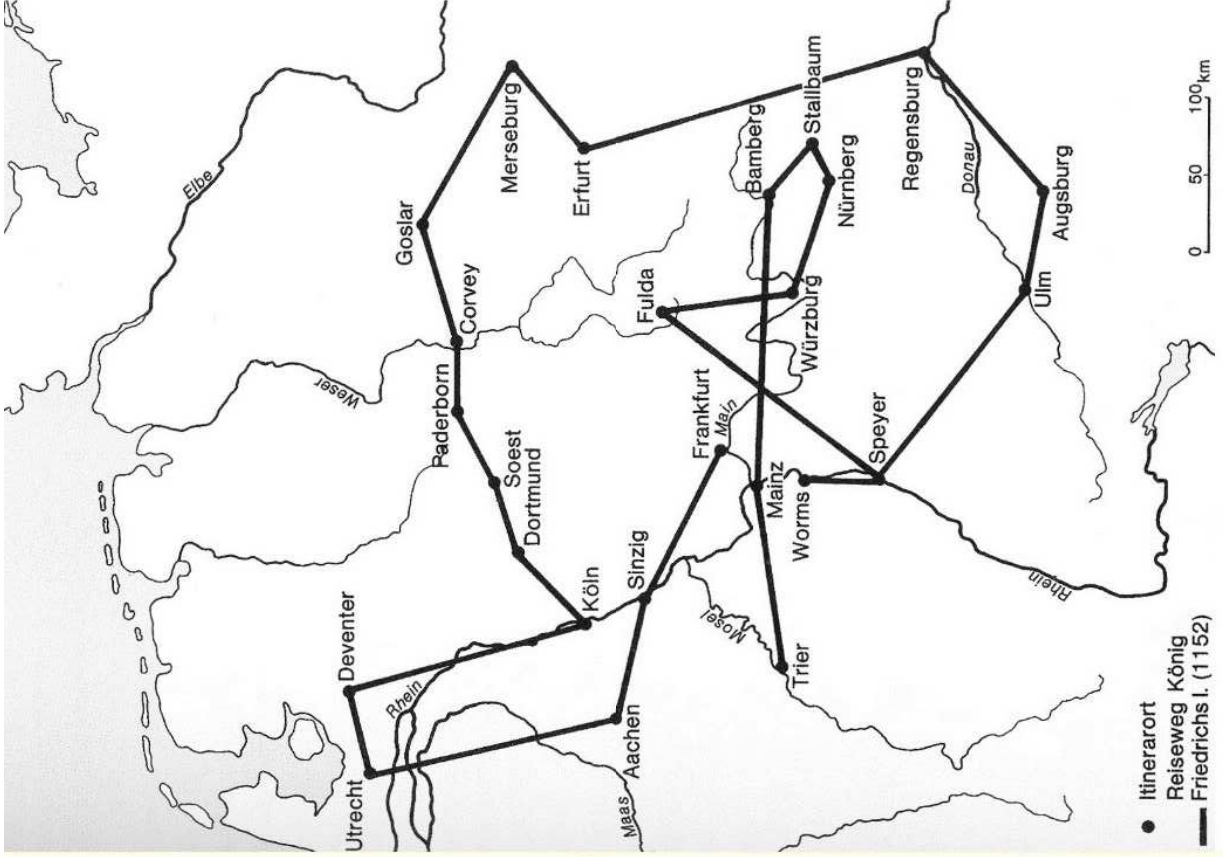
AACHEN



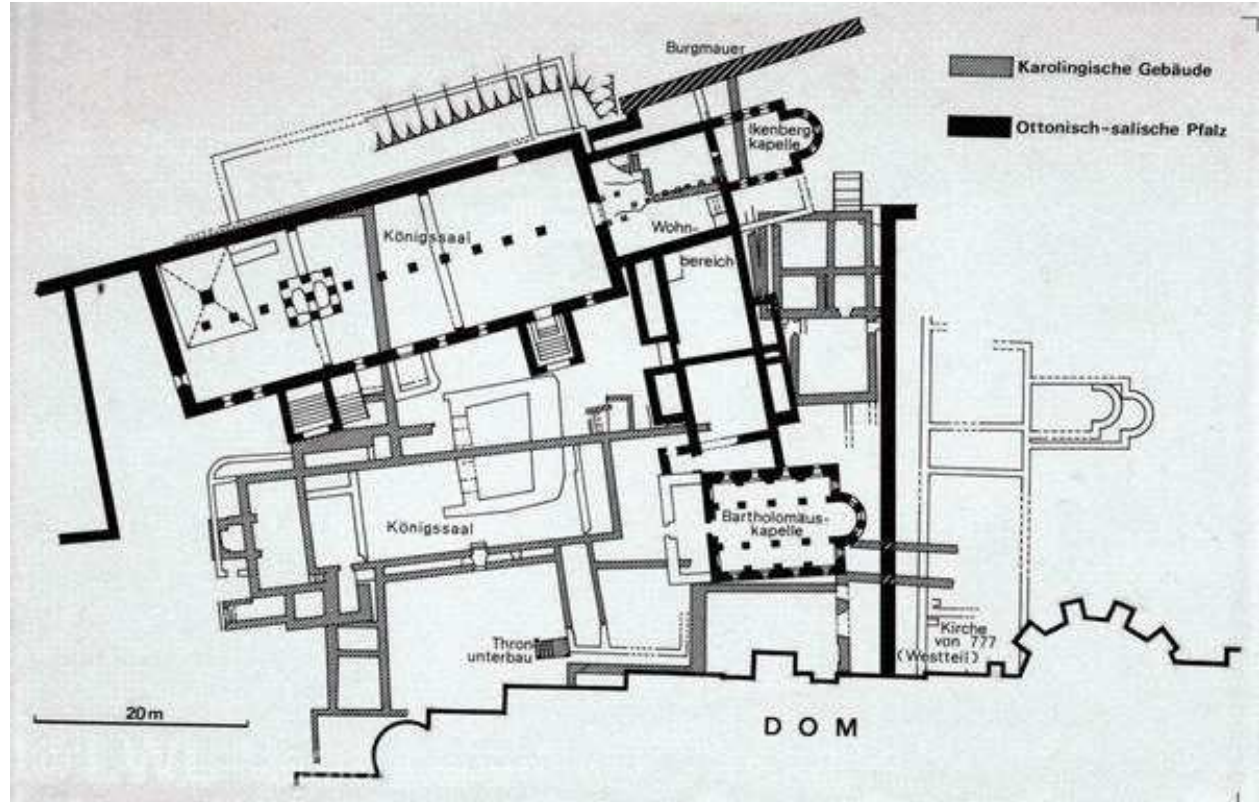
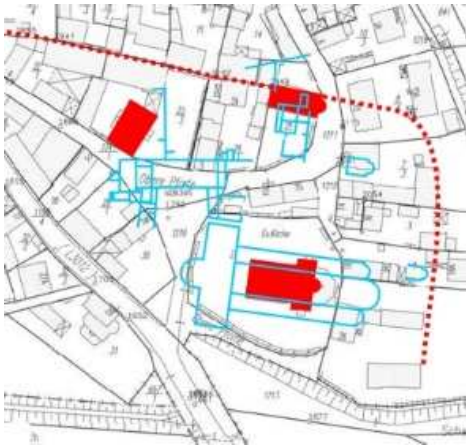
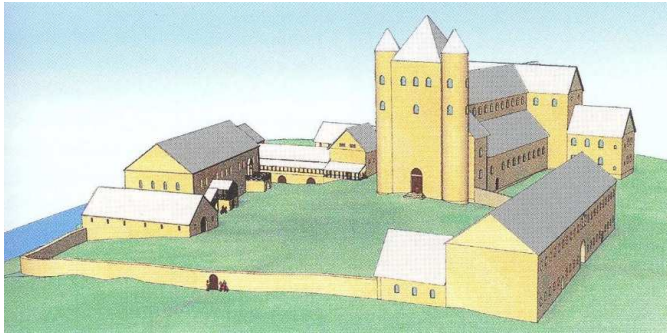
Cáchy



Granusturm

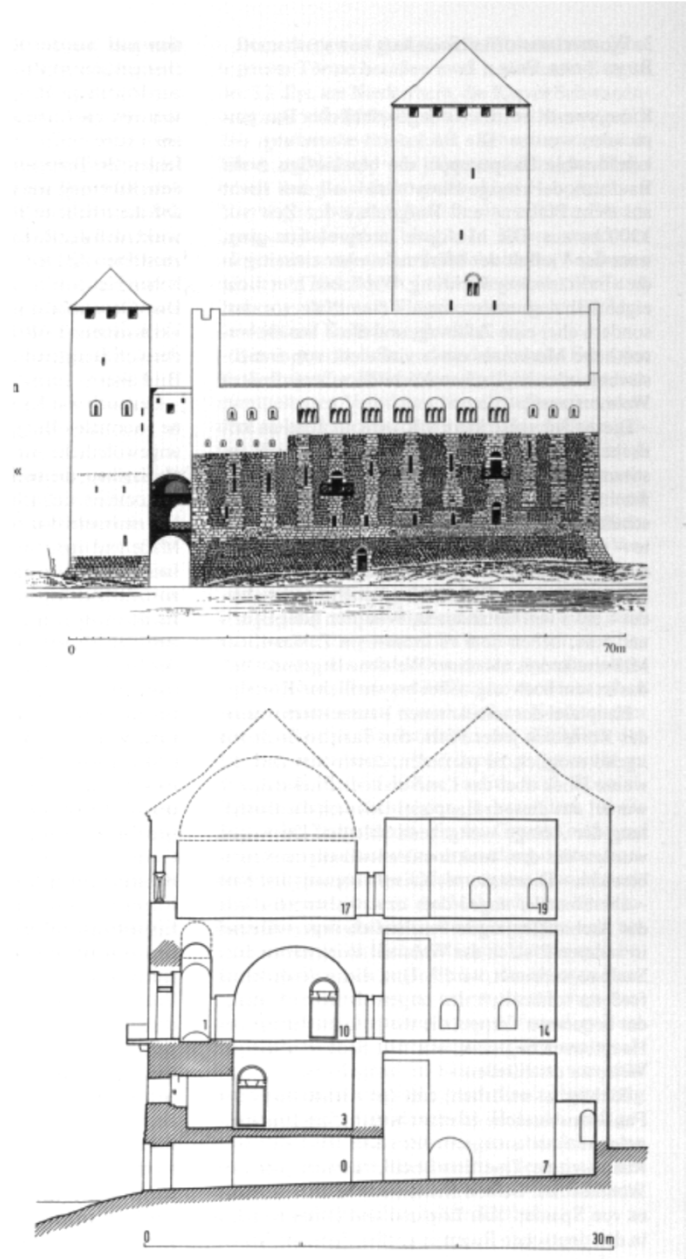


# Paderborn

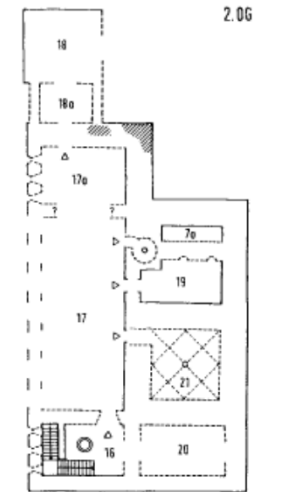
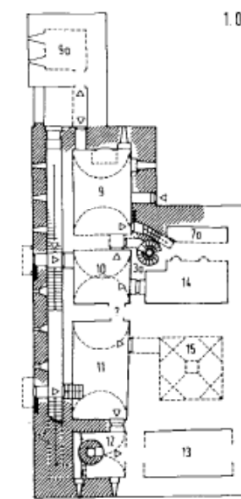
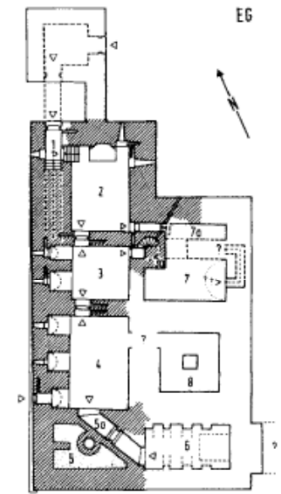
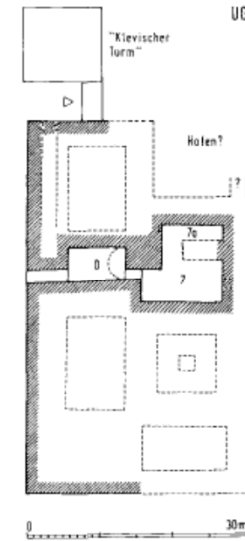
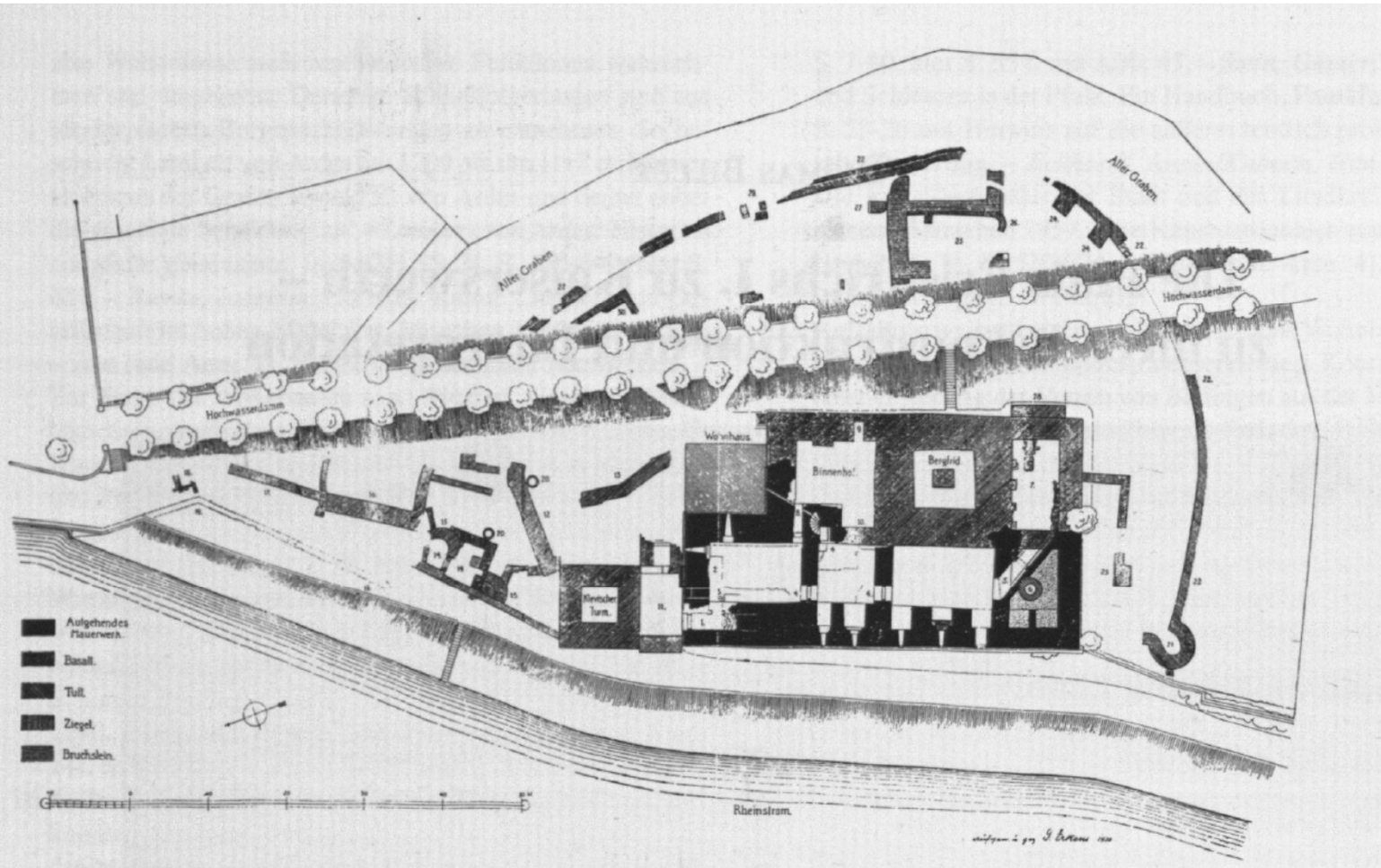


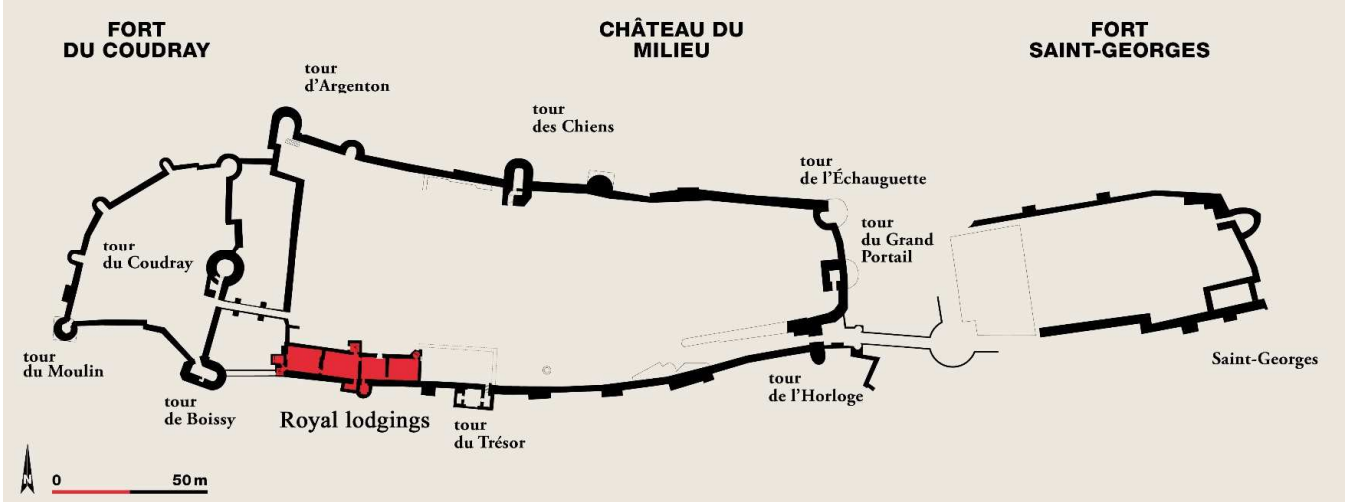
# Románské císařské falce (Pfalz)

- Königswerth kolem 1180
- Cheb



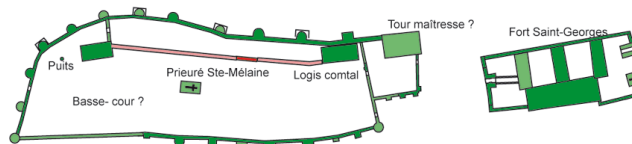
# • Königswerth



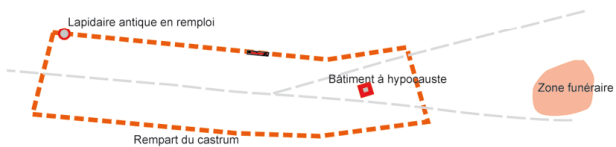




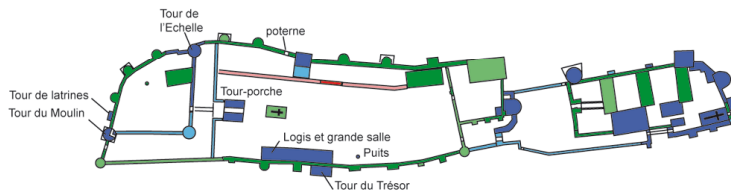
1<sup>er</sup> siècle avant J.-C.



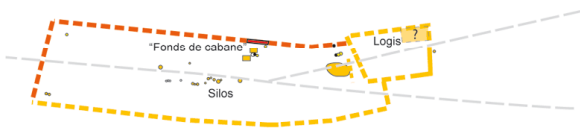
Vers 1170



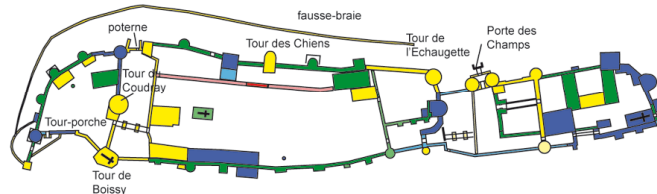
1-5<sup>e</sup> siècle



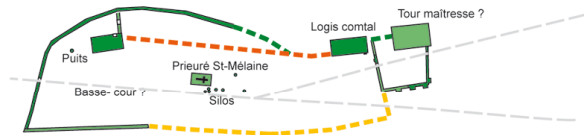
Vers 1200



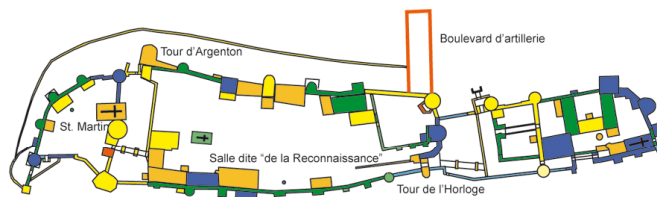
6-10<sup>e</sup> siècle



Vers 1230



11-début 12<sup>e</sup> siècle



Vers 1580

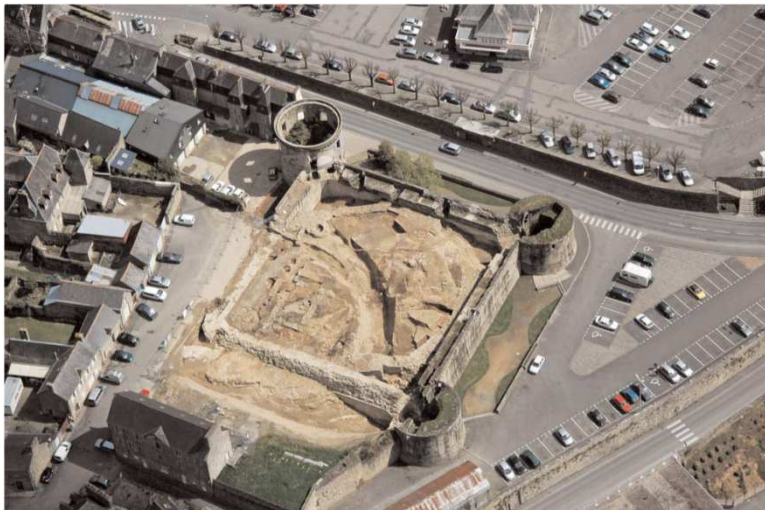
Chinon (37) - document de travail - 2009  
 Service archéologique départemental  
 d'Indre-et-Loire / UMR CITERES 6173 LAT  
 Bruno Dufay

Phasage		
Certain ou très probable	Hypothétique	Etat
<span style="color: green;">■</span>	<span style="color: lightgreen;">■</span>	Vers 1170
<span style="color: blue;">■</span>	<span style="color: lightblue;">■</span>	Vers 1200
<span style="color: yellow;">■</span>	<span style="color: lightyellow;">■</span>	Vers 1230
<span style="color: orange;">■</span>		14 <sup>e</sup> -15 <sup>e</sup> me
<span style="color: red;">■</span>		16 <sup>e</sup> me

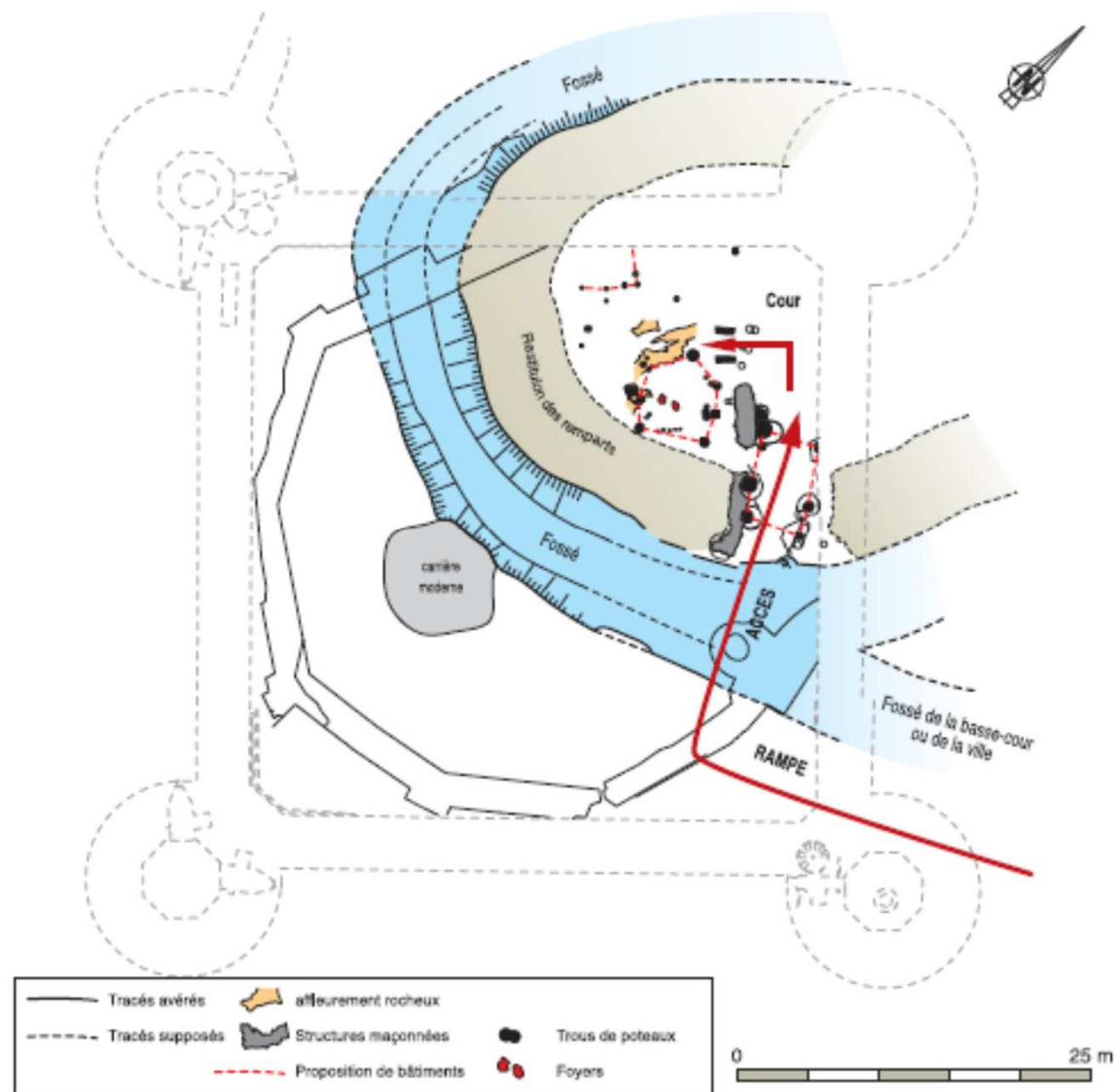


# VÝVOJ - MOTTE

- la motte des Comtes de Guingamp (XI<sup>e</sup>-XII<sup>e</sup> s.)
- une enceinte polygonale (XII<sup>e</sup>-XIV<sup>e</sup> s.)
- le château ducal du XV<sup>e</sup> s.

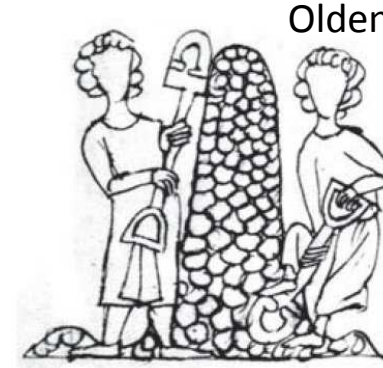


DAO : SANZ PASCUAL Fabrice (INRAP) 2005



# VÝVOJ - MOTTE

Commentaire d'Ézéchiel (Manuscrit carolingien, X<sup>e</sup> siècle, Bibliothèque Nationale de France, Paris).



Oldenburg Sachsenspiegel, 1336

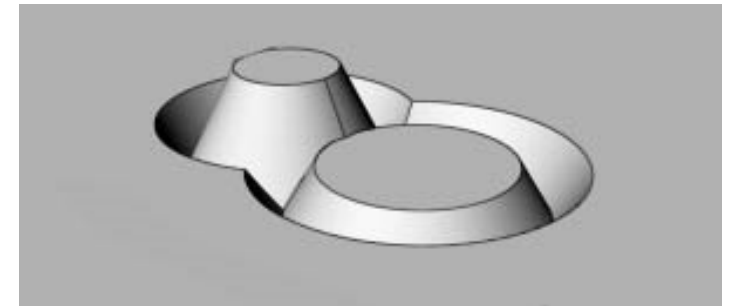
Motte castrale de Grésignac, Dordogne, citée dès 1243 sous le nom de "Castrum de Greziniaco"



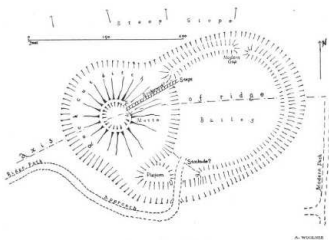
Donjon du château de Gisors, construit sur une motte castrale

# Motte and bailey

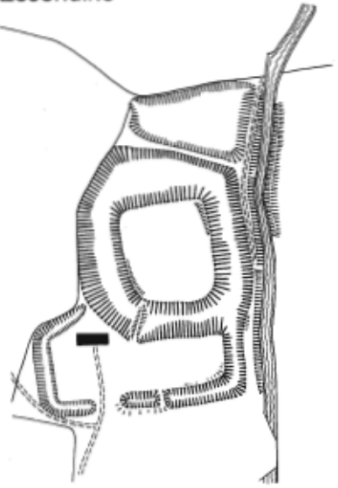
- 1. normanská expanze – stavba hradů



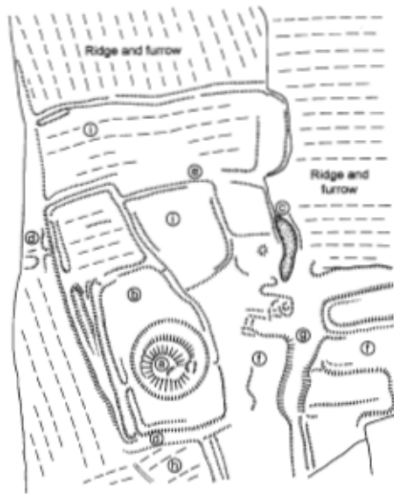
Heywood castle



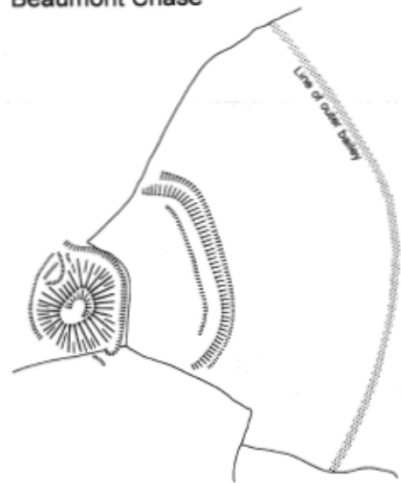
Essendine



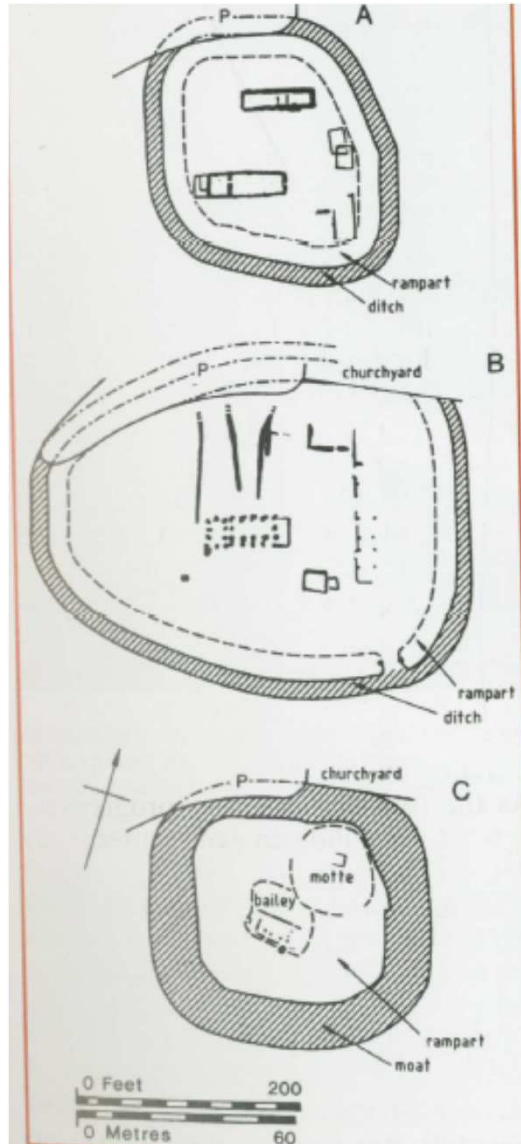
Burley



Beaumont Chase



North Luffenham



Goltho

Preconquest → conquest motte

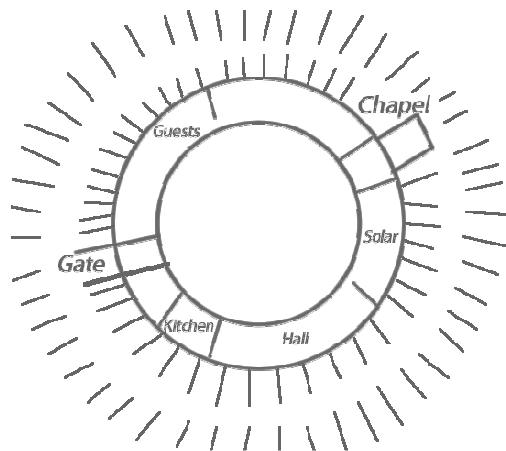


Lydford castle

# Shell keep

## Restormel castle

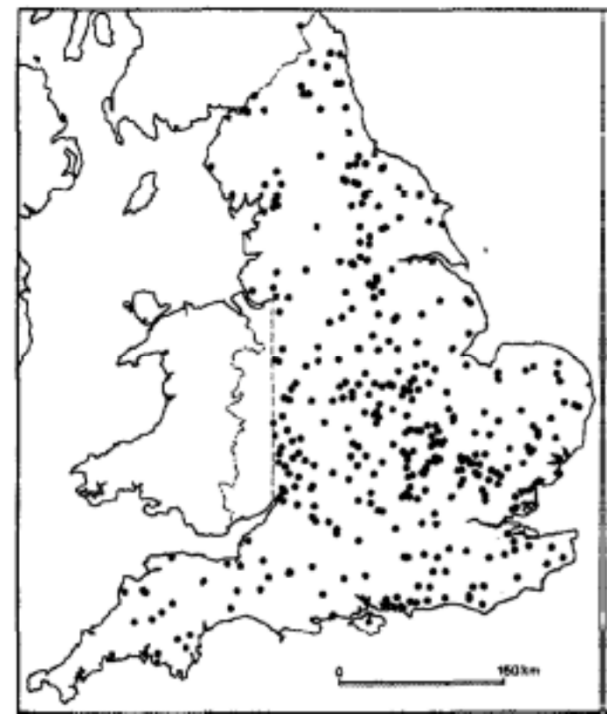
- 1. fáze: motte and bailey  
- šerif z Cornwallu
- 2. fáze: kamenná konec  
12.-poč. 13.století Robert  
Cardinham
- r. 1264: obsazen  
Šimonem z Montfortu



The circular stone curtain which is Restormel's most unique feature was probably built by Robert de Cardinham, who was lord of the manor here from 1192-1225. Robert's curtain wall enclosed an area roughly 40 metres across, within the earlier earthworks. The curtain wall is over 2.5 metres thick (about 8 feet) and stands to the height of an inner wall walk protected by a parapet.



ringworks

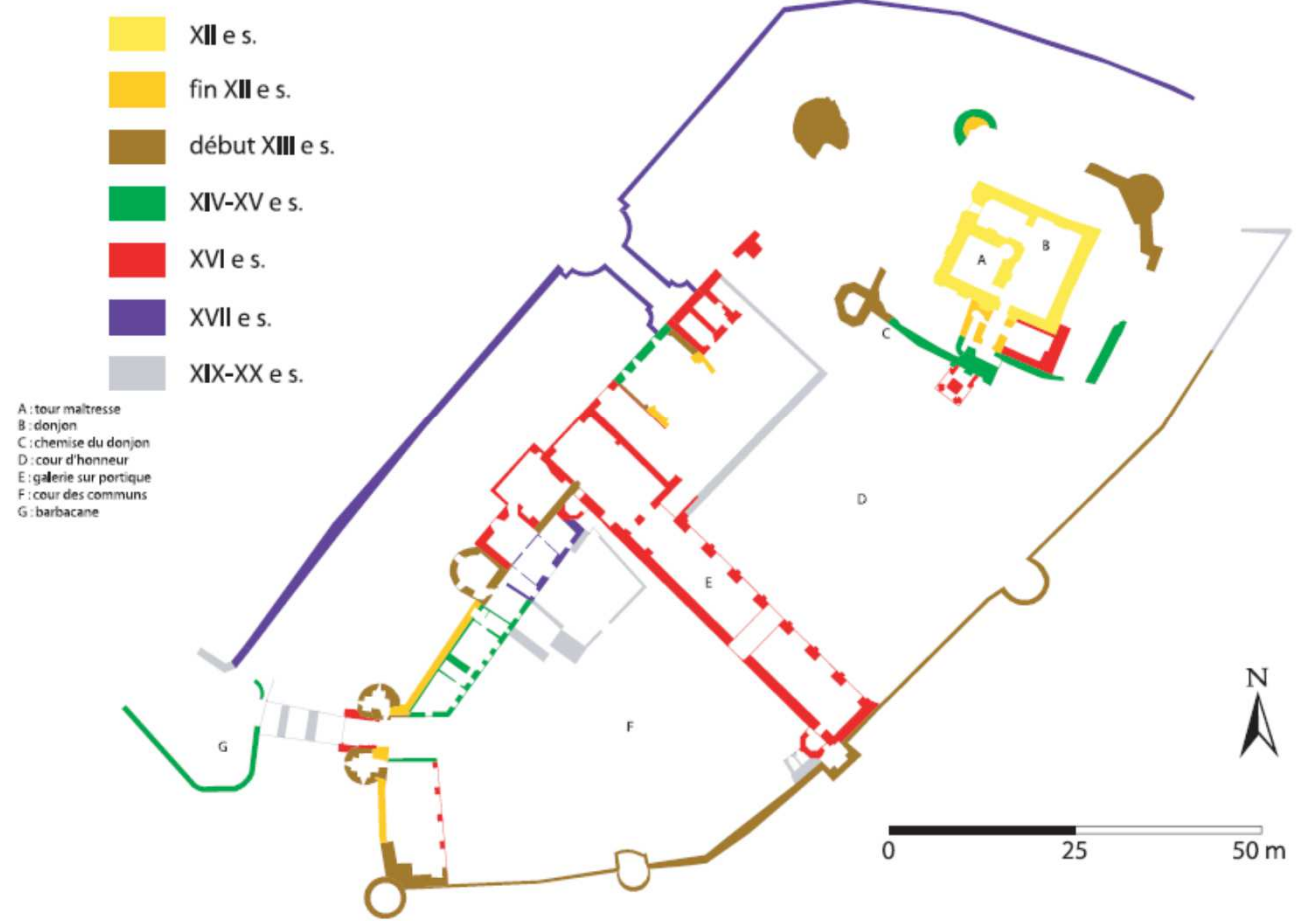
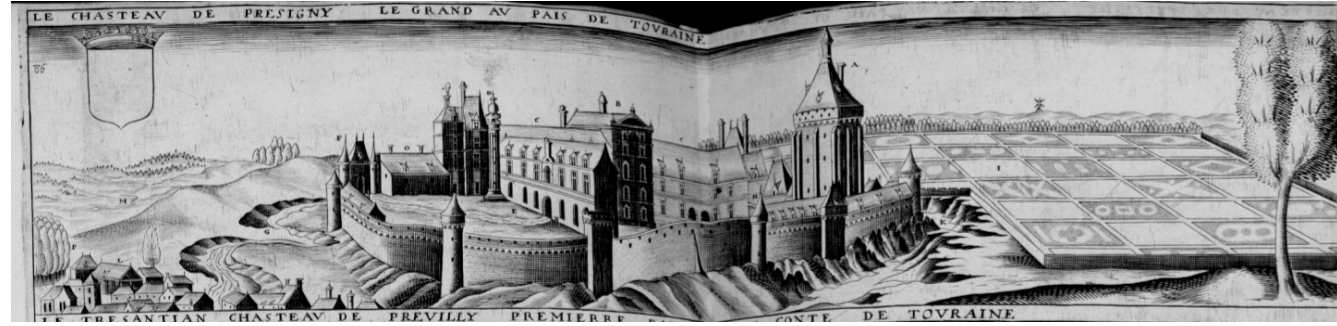


Motte

- donjon



# Le château du Grand-Pressigny (Indre-et-Loire)



# Chateaux Loches

Dendro 1010-1035

Stavitel Foulques de Nerro

(zemřel 1040)



Le bourg fortifié de Loches occupe un long éperon rocheux naturel. Une triple enceinte le protégeait sur tout son périmètre (environ 2 km), abritant notamment la collégiale Saint-Ours " Tour Louis XI ". A la base de cette dernière est une froide salle circulaire, desservie par un escalier vertigineux. On la présente parfois un peu hâtivement comme la geôle du cardinal Balue. Elle

A la pointe sud de cet éperon, se dresse l'imposant ensemble castral débuté sous Foulques Nerra. servait plutôt à la conservation de denrées alimentaires. Moins douteuse en revanche, est la Une récente analyse dendrochronologique (méthode de datation par examen des restes de bois destination de la salle de l'étage immédiatement supérieur, dite " salle de la question ". La barre de présents dans l'édifice) a démontré que le gros donjon quadrangulaire à contreforts fer encore visible et équipée d'anneaux destinés à entraver les membres des suppliciés, ne laisse pas d'ambiguïté sur les sinistres besognes exécutées en ce lieu. Les murs sont recouverts de hémicylindriques fut érigé en plusieurs phases successives :

1/ A une date indéterminée mais sans doute peu avant 1013, le rez-de-chaussée, aveugle et graffitiis d'époques diverses. Depuis le sommet de la tour, on admire une splendide vue sur les faisant, comme souvent à cette époque, office de cellier, de réserve. Il était séparé en deux par un alentours et plusieurs veuglaires (armes à feu des XIV-XV siècles) de divers calibres. mur de refend.

2/ Vers 1013, le premier niveau planchéié. Il abritait l'aula, la grande salle du château. Le seigneur y Plantagenêt. Le Martelet est une étrange tour qui semble s'enfoncer dans les entrailles de la terre. recevait ses invités, y tenait justice, y prenait ses repas. On y pénétrait à l'origine par une porte Plusieurs cachots y furent installés et reçurent des hôtes illustres, tel Ludovic Sforza, duc de Milan, située très en hauteur au nord.

3/ De 1030 à 1035 les deux niveaux supérieurs, avec cette fois la camera, les appartements main de ce prince protecteur de Léonard de Vinci, est proprement surprenante. seigneuriaux au second et sans doute un étage défensif au sommet. Ces trois étages étaient dotés Des souterrains courent enfin sous la forteresse. Ils sont le produit de l'excavation de la pierre de belles cheminées dans la façade ouest. Ils étaient desservis par de remarquables escaliers destinée à ériger au XIe siècle le grand donjon et son petit appendice. Ils communiquaient ménagés dans l'épaisseur de la muraille orientale.

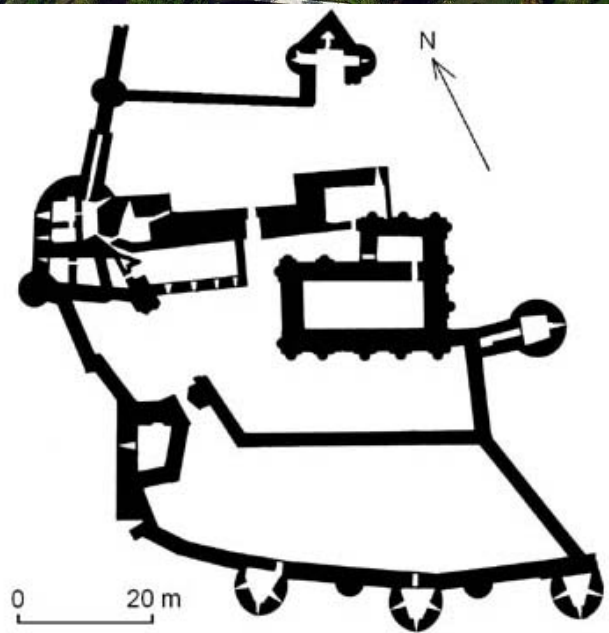
L'ensemble culmine à 36 mètres. Les murs atteignent 3,60 mètres à la base, pour une longueur de 25,30 mètres et une largeur de 15,40 mètres. Le faite était à l'origine hourdé et tous les étages Le logis royal :

supérieurs percés de belles fenêtres, aujourd'hui majoritairement obstruées. Sans doute commencé sous le roi Charles V (mort en 1380), le logis royal occupe l'extrémité nord Devant ce monumental ensemble, au nord, fut bâti sans doute à partir de 1020 un avant-corps de l'éperon rocheux. Il domine la riante vallée de l'Indre et les remparts de la vieille ville. Dans désigné sous le nom de " Petit-donjon ". Ses dimensions au sol sont de 7 mètres sur 15,50 mètres, l'angle sud se dresse une belle tour cylindrique, nommée " Tour Agnès Sorel ". Une première salle, pour une hauteur totale de 25 mètres. Les murs sont épais de 2,80 mètres à la base. Il protégeait appelée " Salle Charles VII ", servait de chambre de retrait. Le roi y tenait son conseil, y recevait l'unique entrée du grand donjon. Une porte ménagée dans la façade ouest à 3 mètres de hauteur quelques intimes. Derrière, disposée en enfilade conformément aux canons de l'architecture permettait d'y pénétrer. Un escalier longeait le parement intérieure à l'ouest au nord et à l'est pour médiévale (le couloir y est pratiquement inconnu), se tenait la grande salle. Ici Jeanne exhorta le amener au premier étage de la grande tour maîtresse. Au point culminant du petit donjon fut roi à se rendre à Reims afin de s'y faire sacrer. aménagée une chapelle dédiée à saint Salleboeuf.

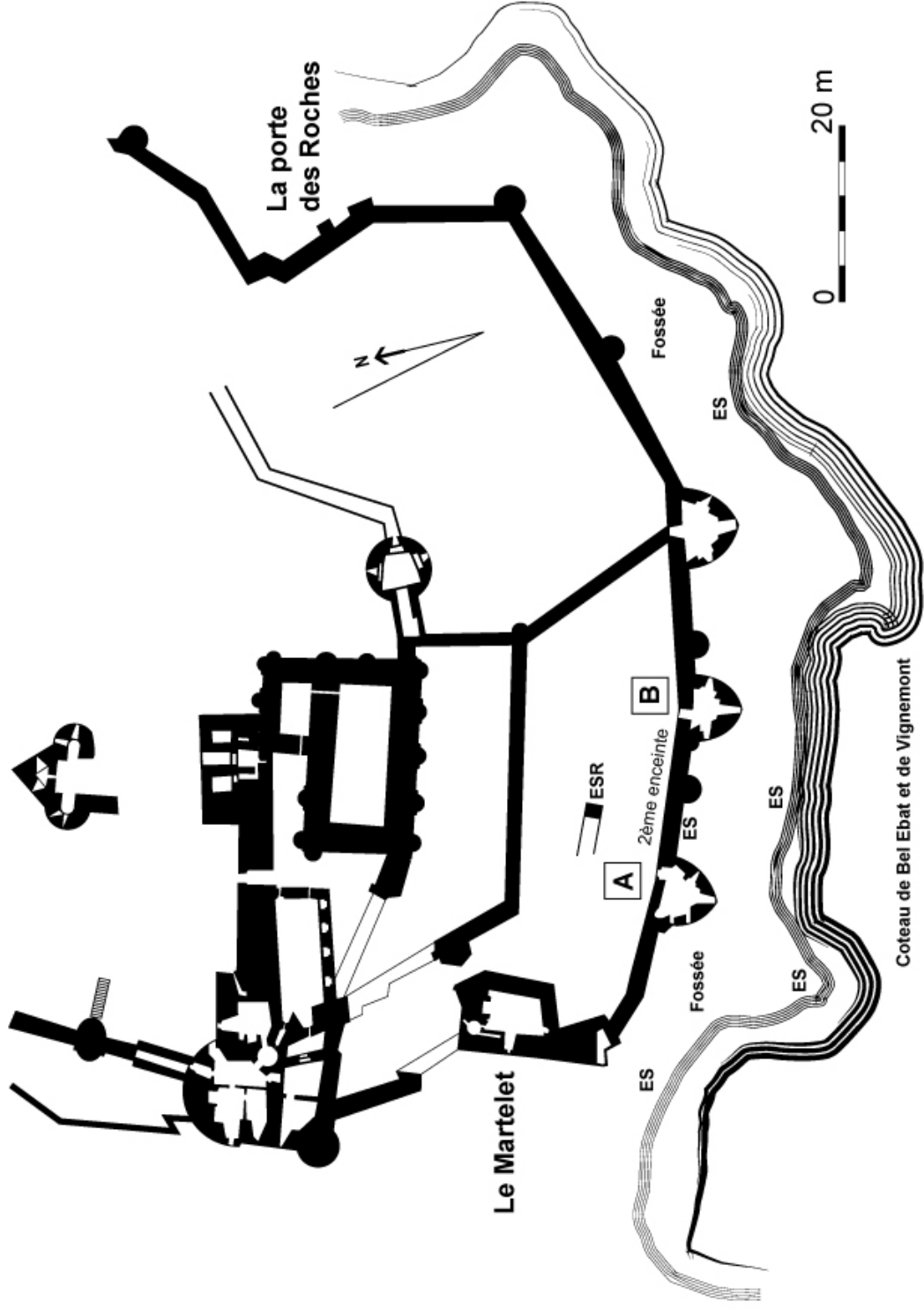
Ce logis primitif fut agrandi à la fin du XVe siècle et au début du XVIe, sous Charles VIII et Louis XII. Au XIIe siècle, Le noyau primitif fut doté d'une demi-chemise. Henri Plantagenêt, Richard Cœur de On admire dans les pièces suivantes le tombeau d'Agnès Sorel, favorite du roi Charles VII et morte Lion et Jean Sans Terre y imprimèrent leur patte. De la charnière des XIIe et XIIIe siècles datent lesen 1450 au Mesnil-sous-Jumièges (Seine-Maritime). Selon ses dernières volontés, son corps fut belles tours en amande qui montent toujours la garde, impassibles sentinelles, face à un ennemi primitivement enseveli en la collégiale Saint-Ours de Loches. Son gisant fut transféré au logis en qui ne viendra plus. Elles possèdent trois étages, un diamètre de 9 mètres et de belles archères à 1970.

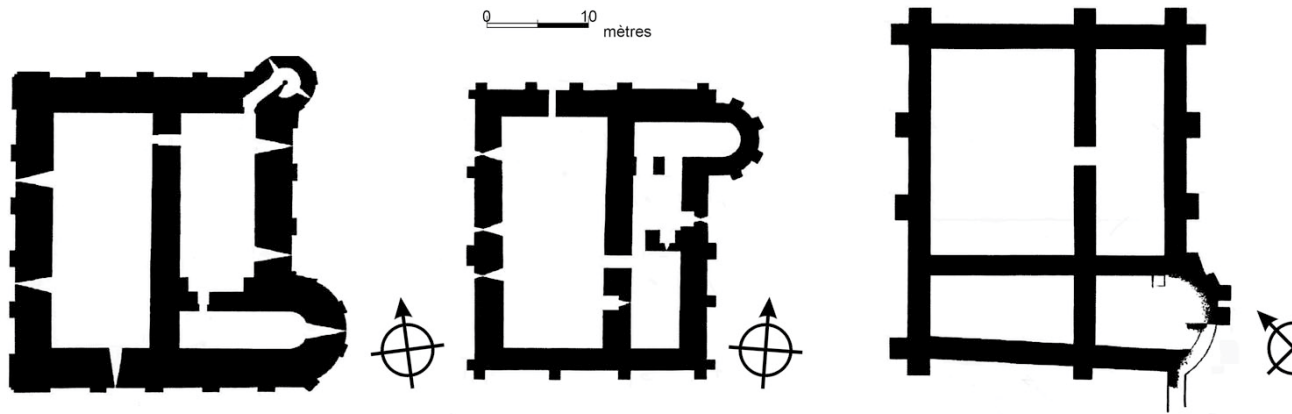
étriers. Une seconde entrée existait de ce côté, enjambant un impressionnant fossé sec creusés Les autres salles abritent un triptyque (peinture sur trois volets mobiles) de 1485, un intéressant dans la roche à peu près à la même époque. Il mesure 25 mètres de large pour 20 de profondeur. buste de Charles VIII et le petit oratoire d'Anne de Br Cet accès sud fut sans doute condamné lorsque Loches devint prison royale, au XVe siècle. Du début de cette époque carcérale date le pavillon d'entrée rectangulaire, qui servit peut-être de prison à Comynes. On retrouve dans sa cellule présumée une restitution de l'une de ces cages

...



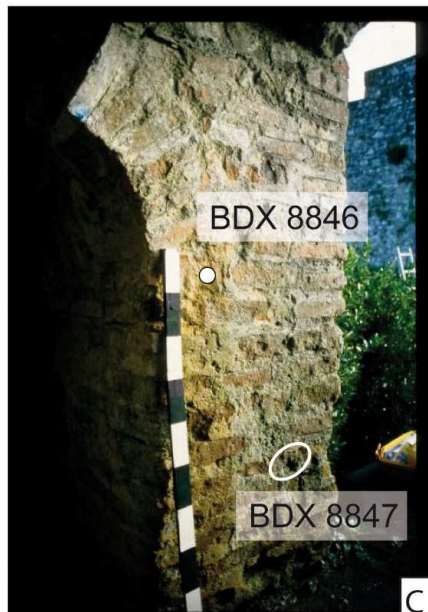
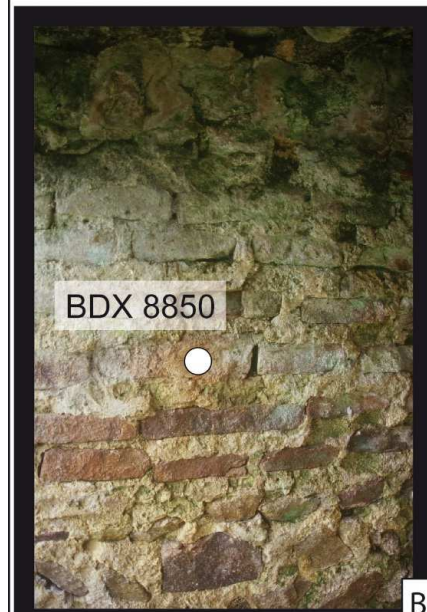
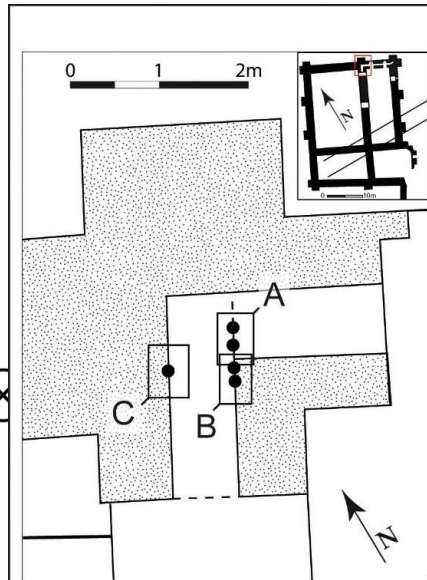
# Plan du Donjon de Loches

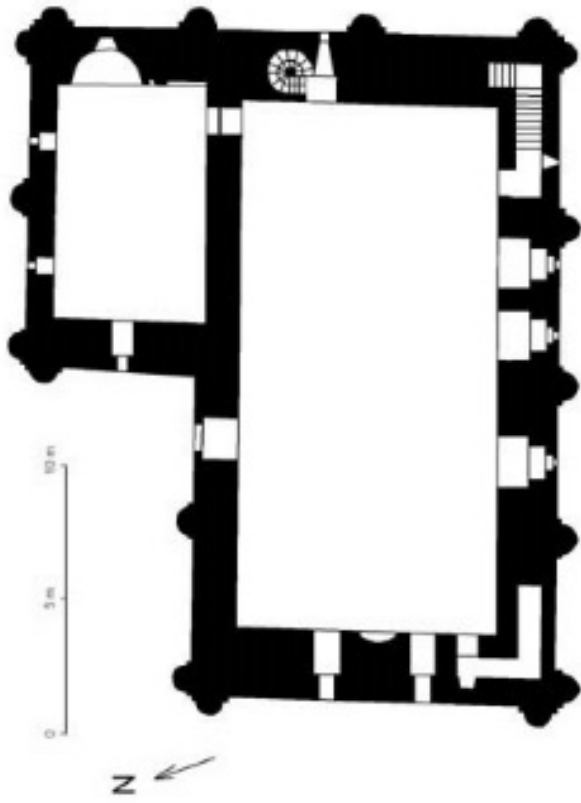




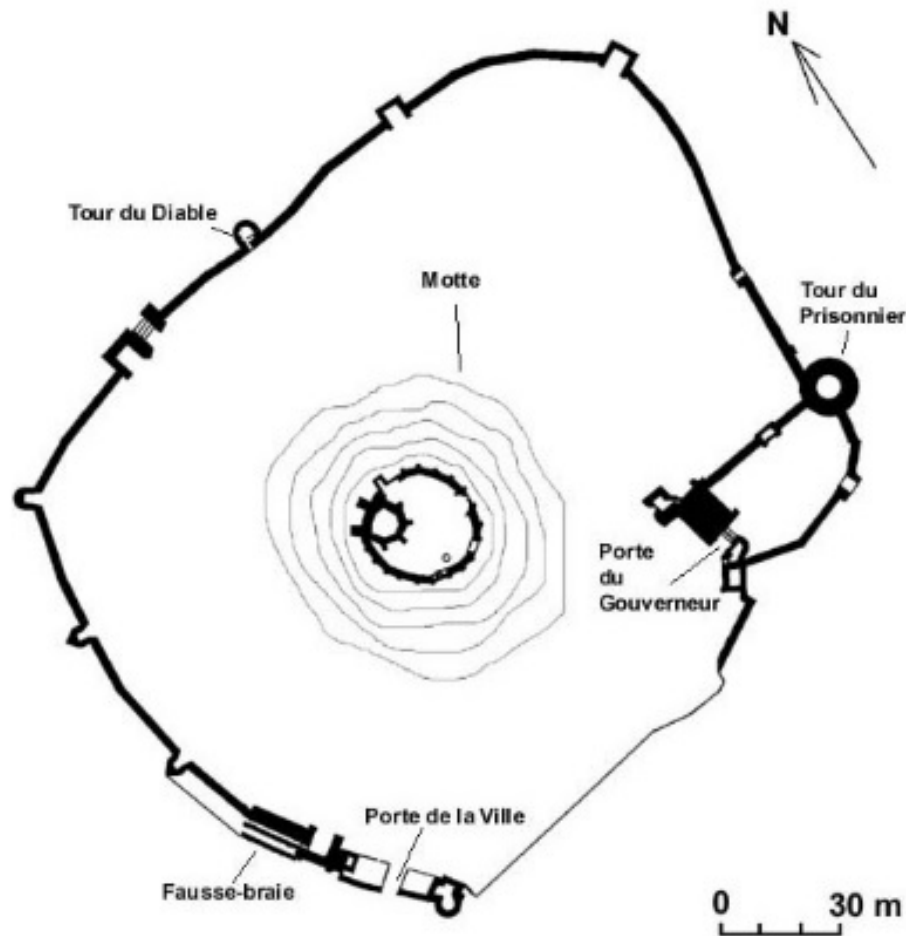
Anglo-Norman castles : zleva Avranches' keep, the London tower, and Ivry-la-Bataille's keep (Seine-Maritime, France).

Sample code	Dates (AD) $\pm 1\sigma_{\text{global}}$	Statistical uncertainties	Arch mean date $\pm 1\sigma_{\text{global}}$	Statistical uncertainties
BDX 8846	1049 $\pm$ 149	134	1191 $\pm$ 50	33
BDX 8847	1090 $\pm$ 88	77		
BDX 8848	1233 $\pm$ 65	56		
BDX 8849	1220 $\pm$ 62	57		
BDX 8850	1176 $\pm$ 82	72		





## Château de Gisors, XIIe, XIIIe siècle.



*Le château de Gisors est constitué de trois ensembles bien distincts conçus du XIe au XIIIe siècle, mais régulièrement adaptés à l'évolution des techniques et des conceptions architecturales jusqu'au XVIe siècle.*

Henri II fit construire autour de ce noyau primitif une gigantesque muraille de forme rectangulaire cernée de profonds fossés et flanquée de plusieurs tours. La similitude de certaines (à bec ou éperon) avec d'autres spécimens attribuables aux Plantagenêts est indéniable. Elles sont la partie la plus ancienne est constituée par une grosse motte tronconique haute de 30 mètres et d'un diamètre d'environ 70 mètres à la base, pour une circonférence totale de 220 mètres. Elle supportait à l'origine, selon toute vraisemblance, un tour de bois entourée d'une palissade. Ces constructions légères furent progressivement remplacées durant le règne de Henri Beauclerc en Normandie par une tour cylindrique, conservée sur 28 mètres. Sa base est fortement talutée octogonale et une chemise polygonale haute de près de 10 mètres, soigneusement appareillée, anciennement crénelée et flanquée au nord-ouest de trois tours murailles qui taquinent les 4 mètres. Comme nous l'avons évoqué à maintes reprises, elle est découpée primitivement en quatre niveaux planchés, fut surélevée de deux niveaux. De ces tours, seules sont encore visibles les tours de Verneuil-sur-Avre (Tour Grise), Villeneuve-décennies dateraient également de la fin du XIIe siècle, Falaise (Tour Talbot), Lillebonne, massif. La tourelle d'escalier n'apparut qu'au XIVe siècle. On pénétrait initialement dans ce bel édifice par une porte ménagée en hauteur, conformément aux canons de l'époque romane. Dans l'enceinte délimitée par la chemise furent édifiés sous Henri II une chapelle et quelques bâtiments Précisons enfin qu'il existe sous la forteresse des souterrains reliant le pied de la motte à l'emplacement de l'ancien logis et à la porte du gouverneur.

Philippe Auguste renforça l'angle sud-est par un grand donjon de plan circulaire, conservée sur 28 mètres. Sa base est fortement talutée octogonale et une chemise polygonale haute de près de 10 mètres, soigneusement appareillée, anciennement crénelée et flanquée au nord-ouest de trois tours murailles qui taquinent les 4 mètres. Comme nous l'avons évoqué à maintes reprises, elle est découpée primitivement en quatre niveaux planchés, fut surélevée de deux niveaux. De ces tours, seules sont encore visibles les tours de Verneuil-sur-Avre (Tour Grise), Villeneuve-décennies dateraient également de la fin du XIIe siècle, Falaise (Tour Talbot), Lillebonne, massif. La tourelle d'escalier n'apparut qu'au XIVe siècle. On pénétrait initialement dans ce bel édifice par une porte ménagée en hauteur, conformément aux canons de l'époque romane. Dans l'enceinte délimitée par la chemise furent édifiés sous Henri II une chapelle et quelques bâtiments Précisons enfin qu'il existe sous la forteresse des souterrains reliant le pied de la motte à l'emplacement de l'ancien logis et à la porte du gouverneur.

en hauteur, conformément aux canons de l'époque romane. Dans l'enceinte délimitée par la chemise furent édifiés sous Henri II une chapelle et quelques bâtiments Précisons enfin qu'il existe sous la forteresse des souterrains reliant le pied de la motte à l'emplacement de l'ancien logis et à la porte du gouverneur.

Henri II une chapelle et quelques bâtiments Précisons enfin qu'il existe sous la forteresse des souterrains reliant le pied de la motte à l'emplacement de l'ancien logis et à la porte du gouverneur.

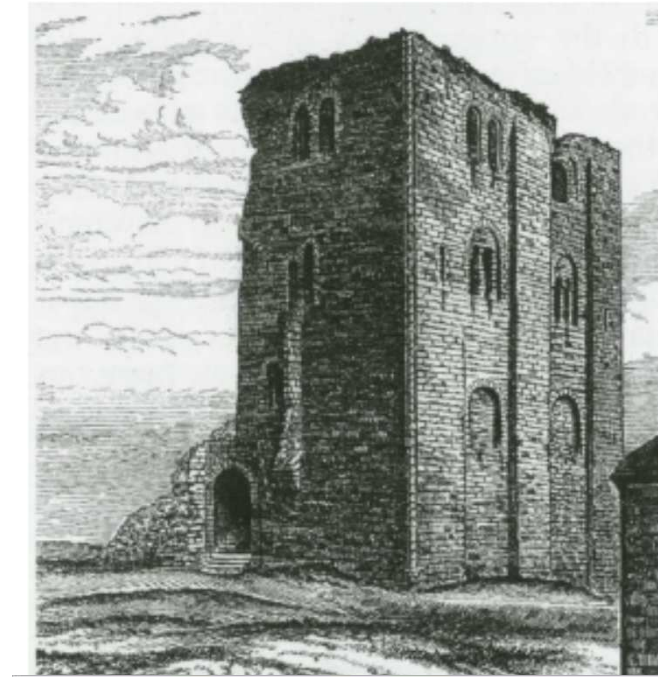
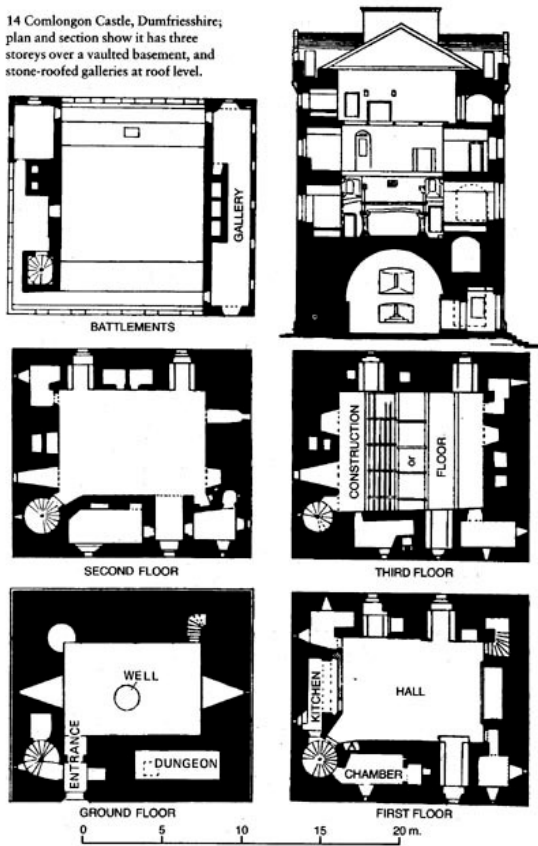
Orford castel, Suffolk, 12. století  
Donjon+ dřevozemní opevnění





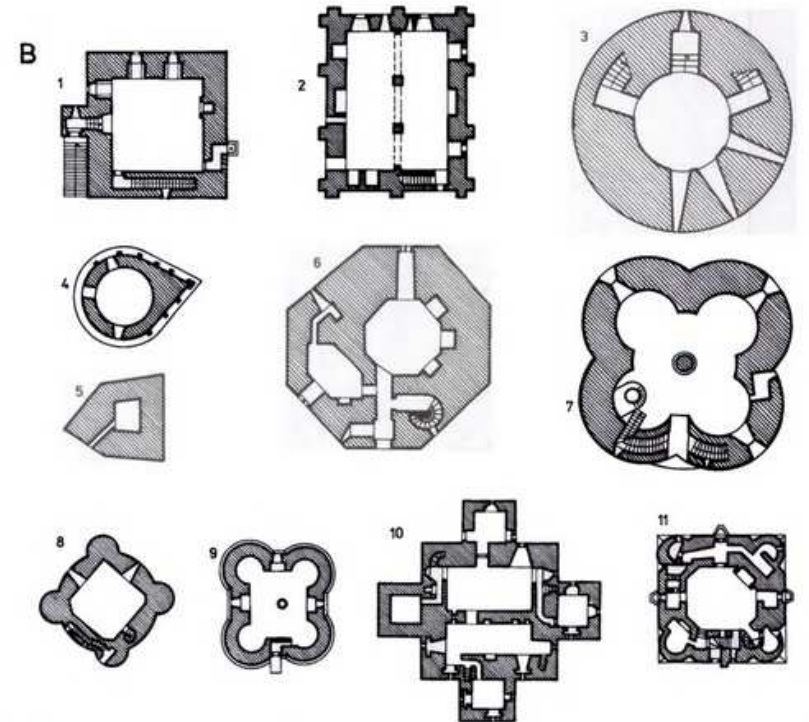
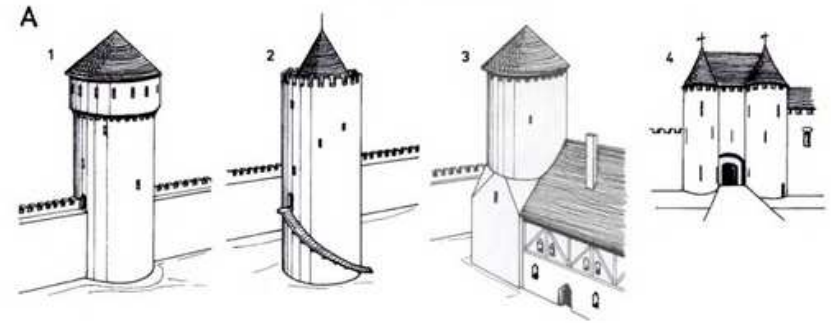
Donjon Scarborough castel, 12. století

14 Comlongon Castle, Dumfriesshire; plan and section show it has three storeys over a vaulted basement, and stone-roofed galleries at roof level.





# The Medieval Fortress: Castles, Forts, And Walled Cities Of The Middle Ages



## A. Typology of Towers

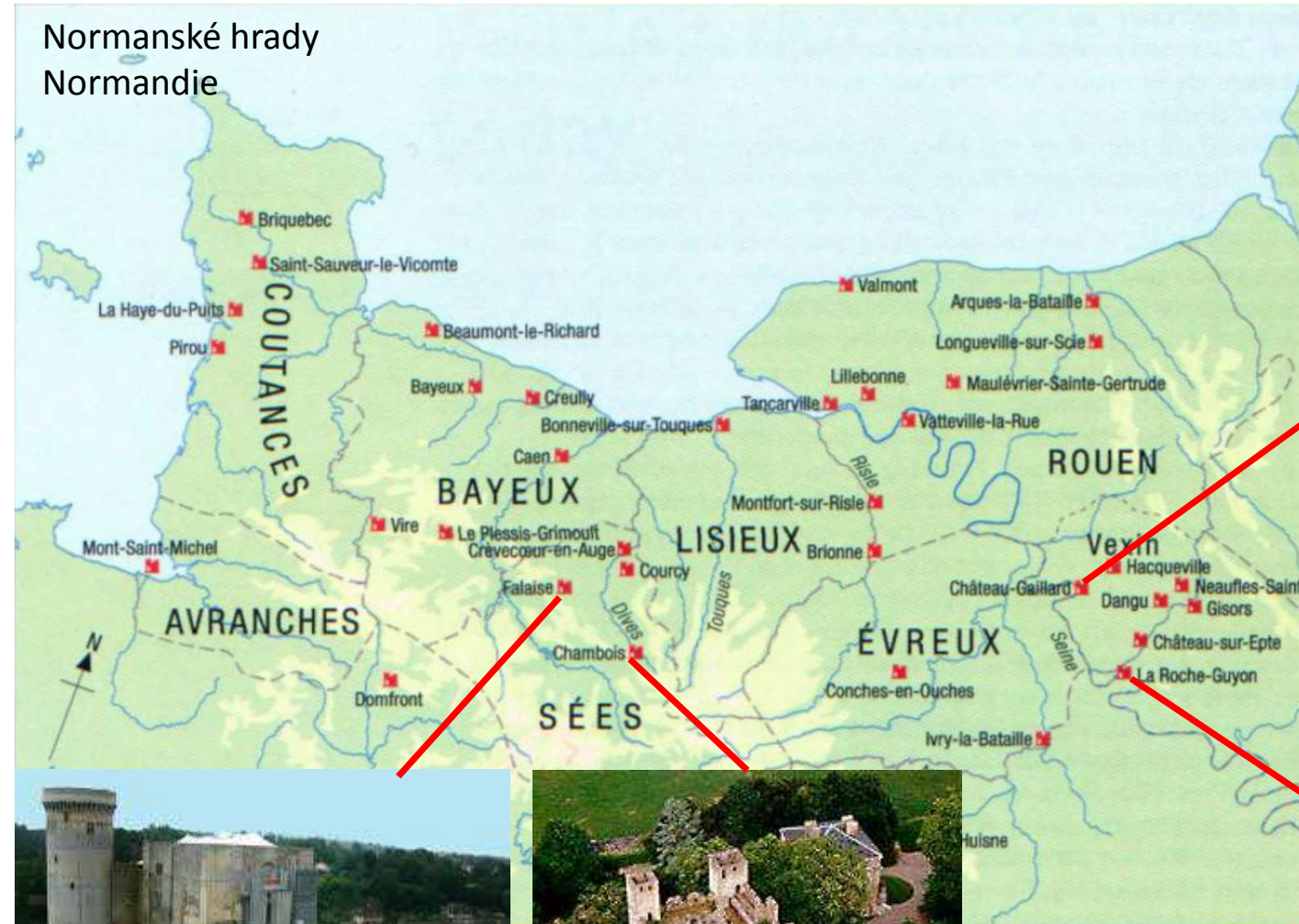
1. Mural tower
2. Free standing tower
3. Tower attached to a house
4. Gate towers

## B. Examples of Residential Keeps

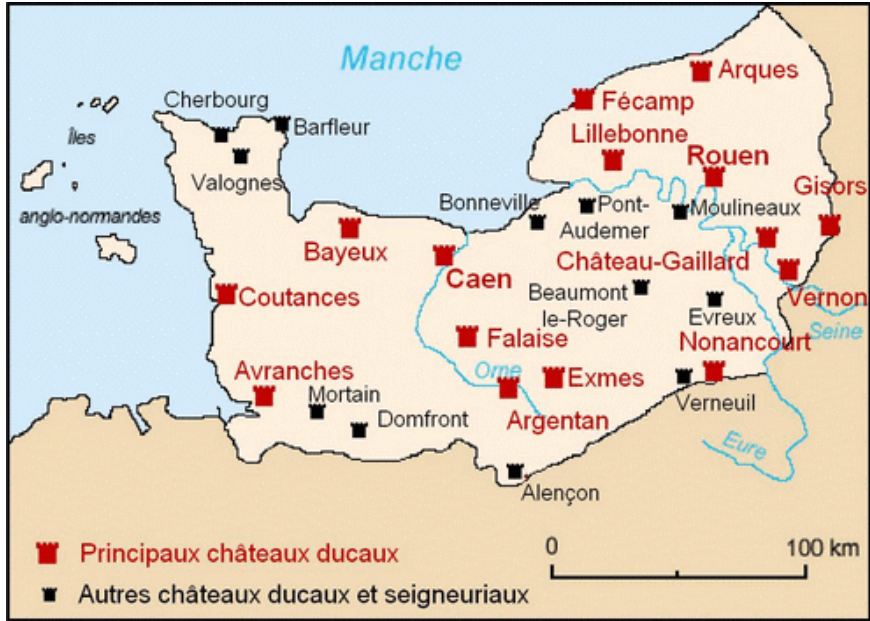
1. Square keep at Lesparre-Medoc
2. Rectangular keep of Beaugency
3. Circular keep at Chinon
4. Beak shaped keep at Chateau Gaillard
5. Keep at Ortenberg

6. Keep at Largoet Eleven
7. Keep of Etampes
8. Keep of Houdan
9. Keep of Ambleny
10. Keep of Trim
11. Keep of Provins

Normanské hrady  
Normandie



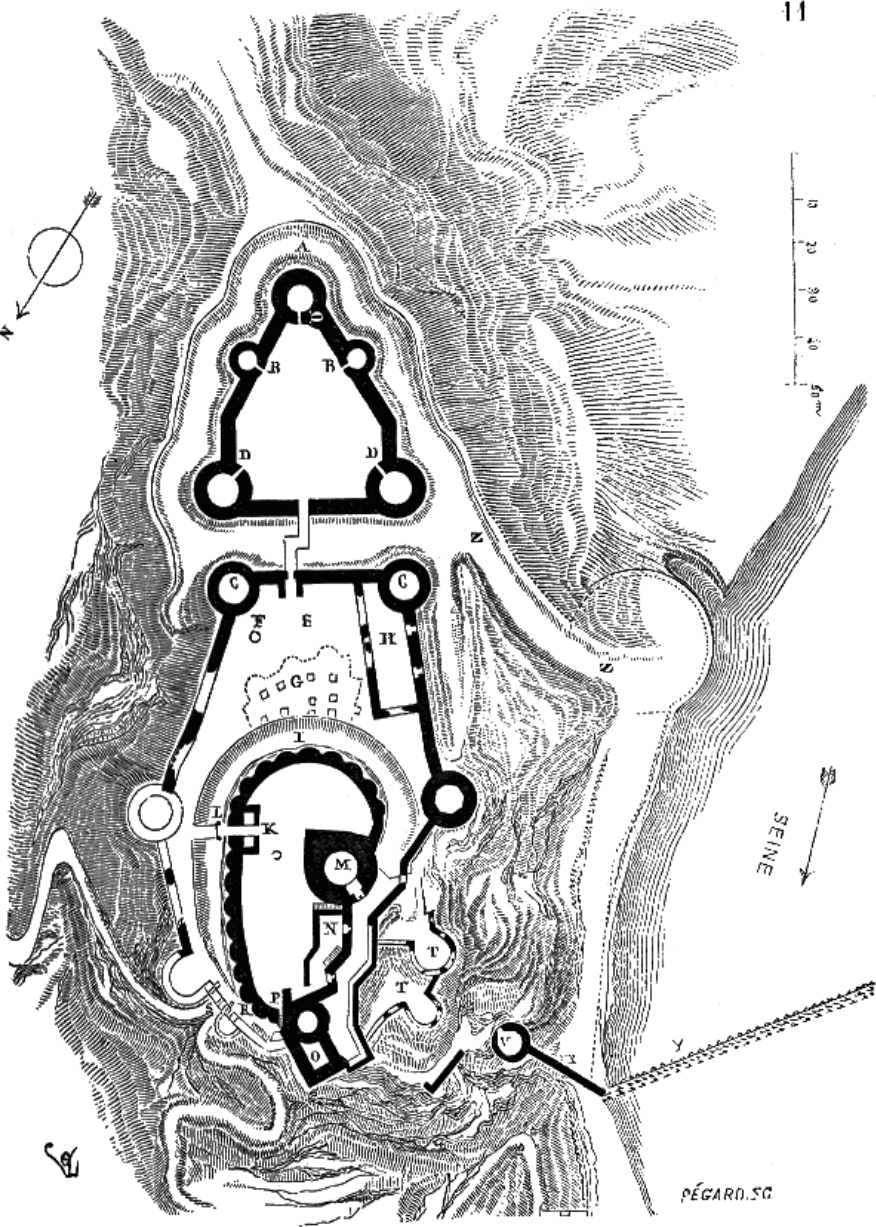
# château de Caen



12. století



# Château Gaillard



## Chambois

Donjon – postaven kolem 1189 -

William de Mandeville, vazal

Jindřicha II.

rozměry: 25m x 15m, v= 26 m

4 podlaží, vstup ve druhém podlaží,

nárožní věž

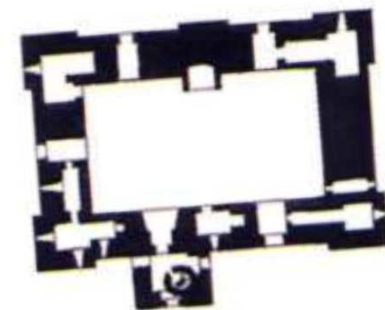
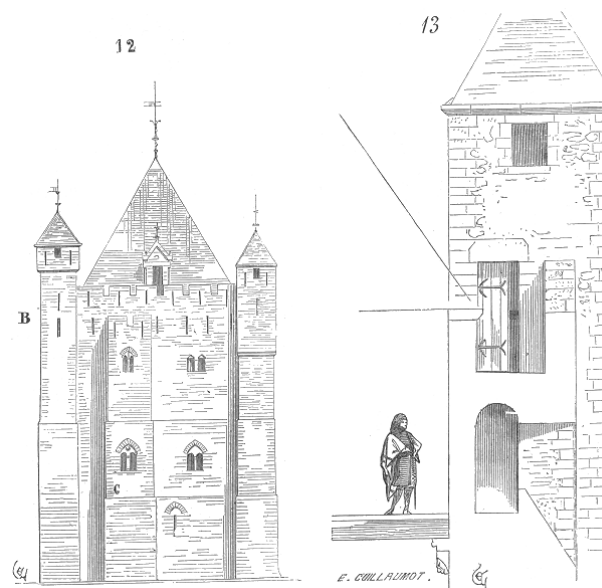
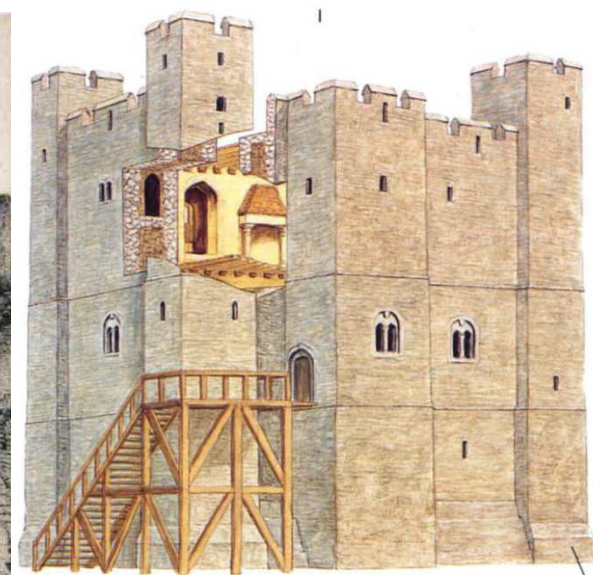
15. století – schodišťová věž se

spirálové schodiště

Původně - žebříky

Rozšířený základ obvodové zdi - sokl

2. podlaží: osvětlení – sdružená okna



## Château de Falaise

Místo narození Viléma Dobyvatele (1028-1087)

1. Kamenný hrad Normanů

Donjon postaven – tradičně – 1123 Jindřichem I.

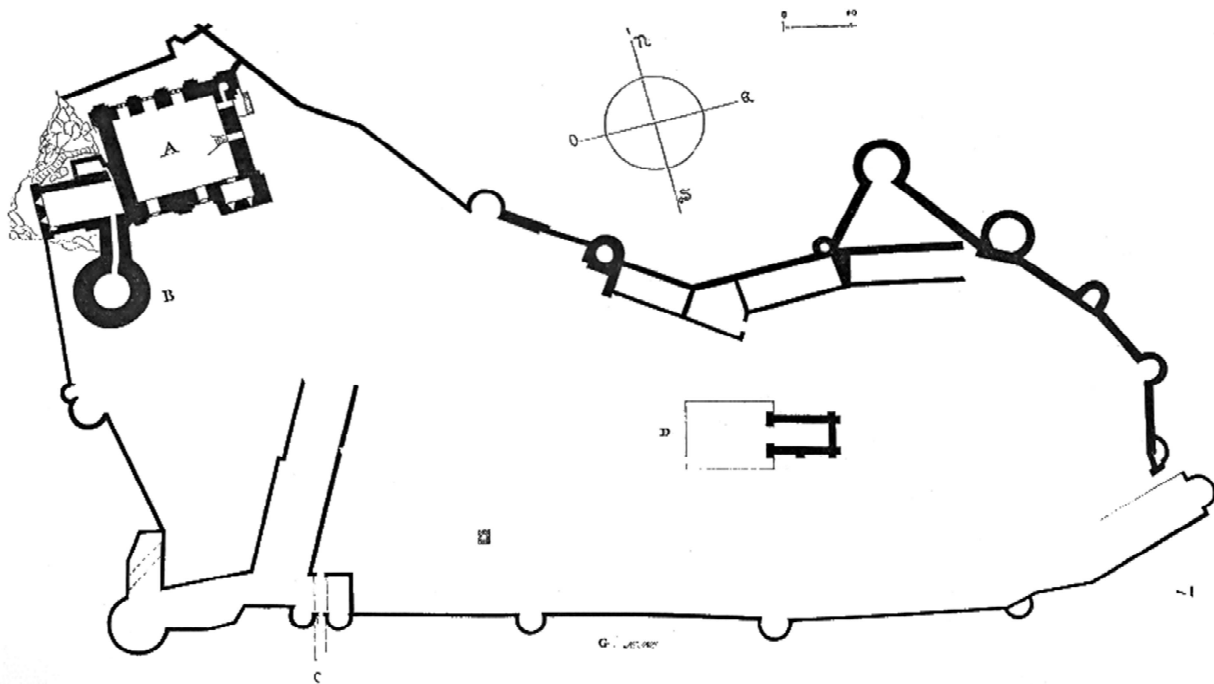
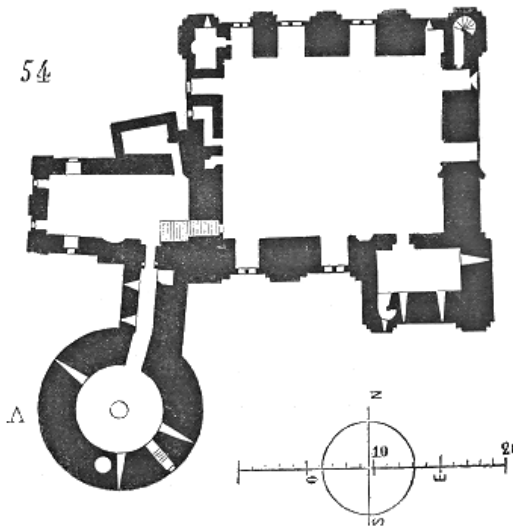
Suterén, vstupní podlaží (sál a chambre and anti-chamber, s kaplí v nároží)

Přistavěn druhý nižší donjon – rezidenční místnosti

Přehradí: kaple sv. Mikuláše,

J-věž: flankuje kruhovou věž (2/2.12. století)

Obvodová hrada – otázka datování věží



C14: 960-1020 1. kamenná fáze

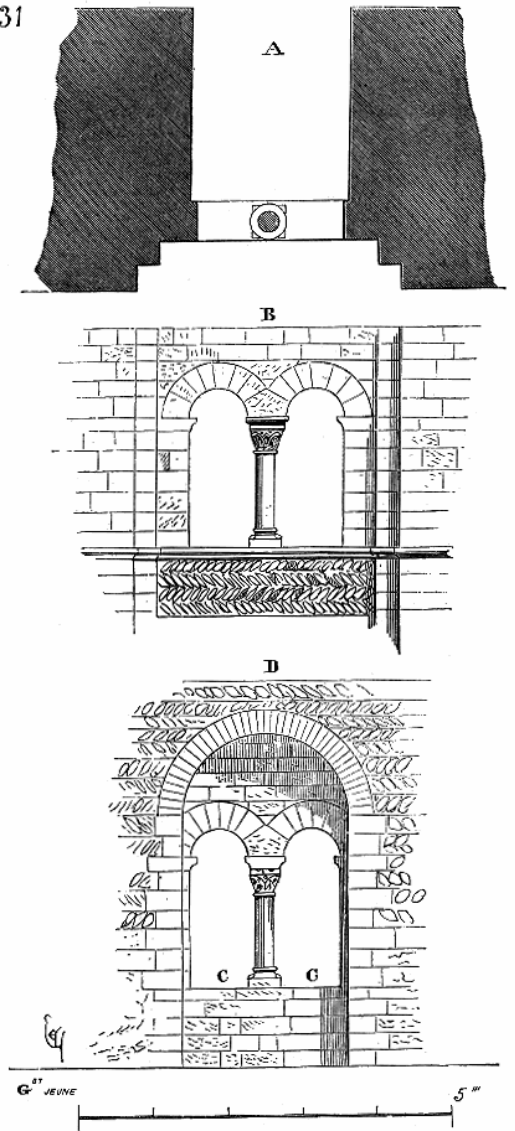


Château de Falaise

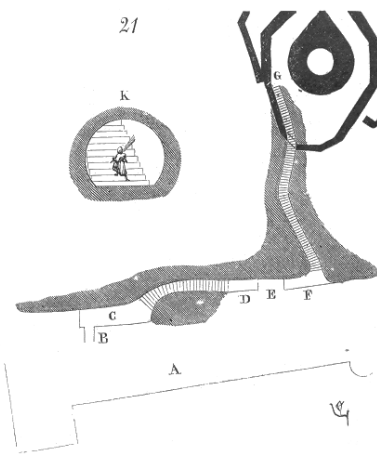
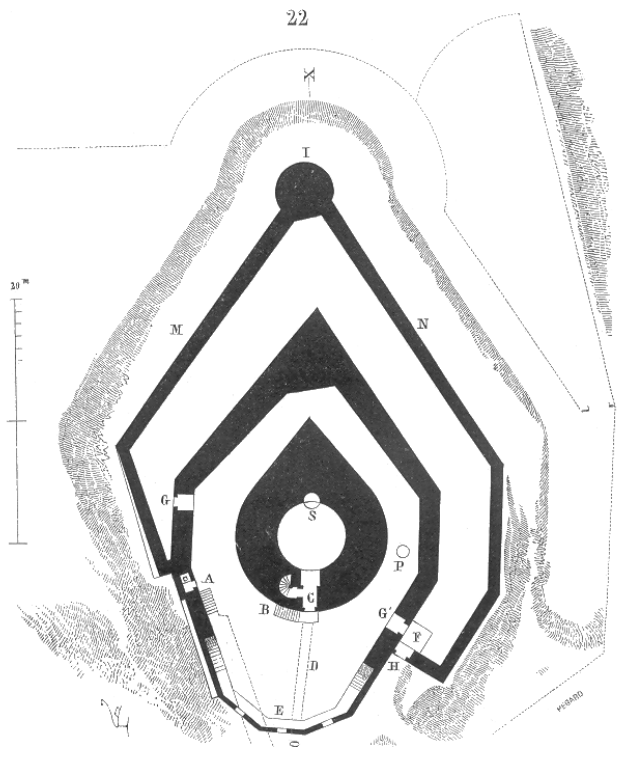
Klasové zdivo



31



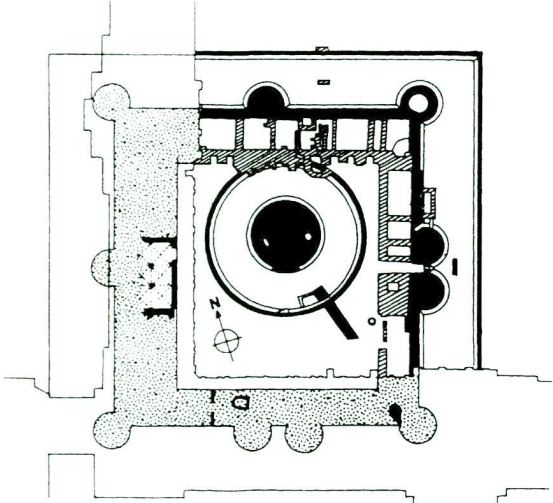
# La Roche-Guyon



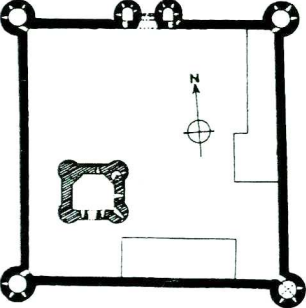


Francouzský kastel

Fr: Filip II. August

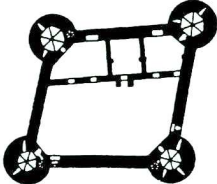


Paris, Louvre (Mesqui 1991)

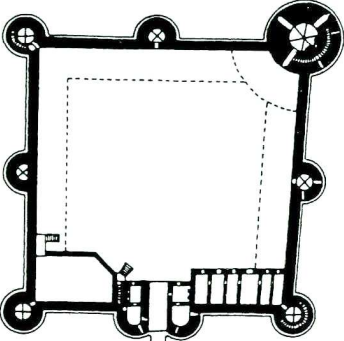


Mez - le - Maréchal (Mesqui 1991)

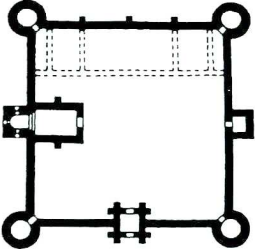
100 m



Yèvre - le - Châtel (Meckseper 1970)



Dourdan (Meckseper 1970)

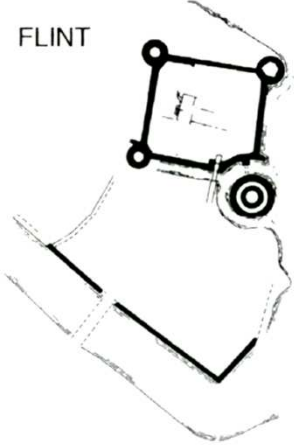


Druyes - les - Belles - Fontaines (Meckseper 1970)

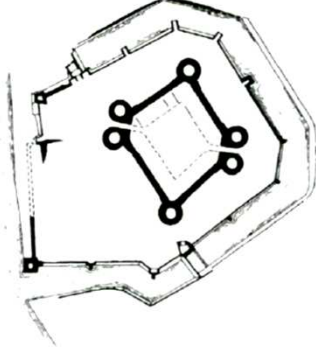
VB: Edvard I.

*Medieval Cas*

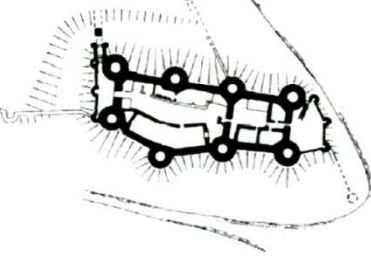
FLINT



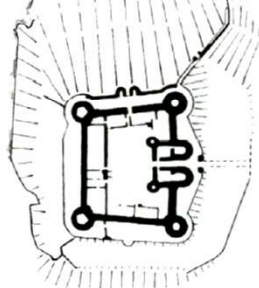
RHUDDLAN



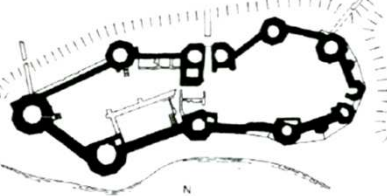
CONWY



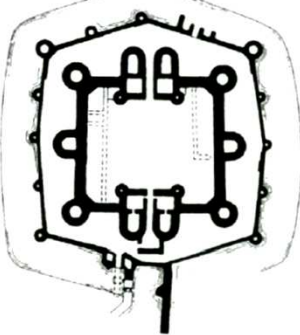
HARLECH



CAERNARFON

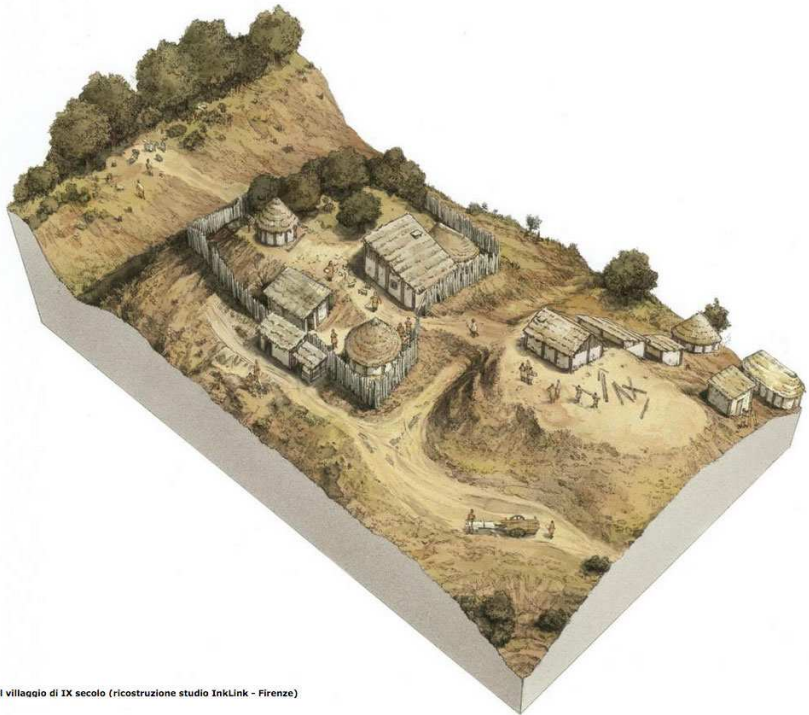


BEAUMARIS



0 100 Metres

9th century



Il villaggio di IX secolo (ricostruzione studio InkLink - Firenze)

10th century



Il castello di X secolo (ricostruzione studio InkLink - Firenze)

## 13. století



La ristrutturazione della famiglia Cantoni nel XIII secolo (ricostruzione studio InkLink - Firenze)



Il castello tra XI e XII secolo (ricostruzione studio InkLink - Firenze)



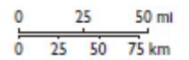
**Carpinetti Castle, Emilia-Romagna**

but the ruins of this 11th-century castle, which hosted none other than Pope Gregory VII in 1077, is one of our favorites! Already in ruins by the 17th century, it's a haunting reminder of what once was.





Major castles and other fortified sites in Outremer



• Montréal

## Vývoj hradů v Levantě

Kastelové hrady

Východisko – kastell

Byzantská tradice

Popis u Viléma z Tyru: Darum, Giblet/Byblos

Kastel s centrální obytnou věží – francký vliv

Die Haupteinflüsse auf den Burgenbau in Syrien lassen sich folgendermaßen darstellen:

1. der französisch-normannische Burgenbau in Frankreich und England (Donjon)
2. der byzantinische Festungsbau, manifestiert in den Stadtmauern von Byzanz und Antiochia (Zwingermauern und Flankierungstürme)
3. der durch die bestehende Bausubstanz vorhandene islamische Einfluss.

Both varieties of the colonialist approach – the one which emphasises the European nature and origin of their achievements and the other that stressed the greater influence of the local inhabitants and the Levantine character of the Crusader states – came to the fore in the controversies over the source of the structures that are known as ‘concentric castles’ and of the counterweight trebuchet

**Emmanuel Guillaume Rey**, who was the first to stress the concept of the merging of local and Frankish societies to form a joint colonialist one, was also the first to claim that the development of Crusader military architecture was influenced both by traditions of the Oriental-Byzantine fortress and the European motte and bailey.



Mamure



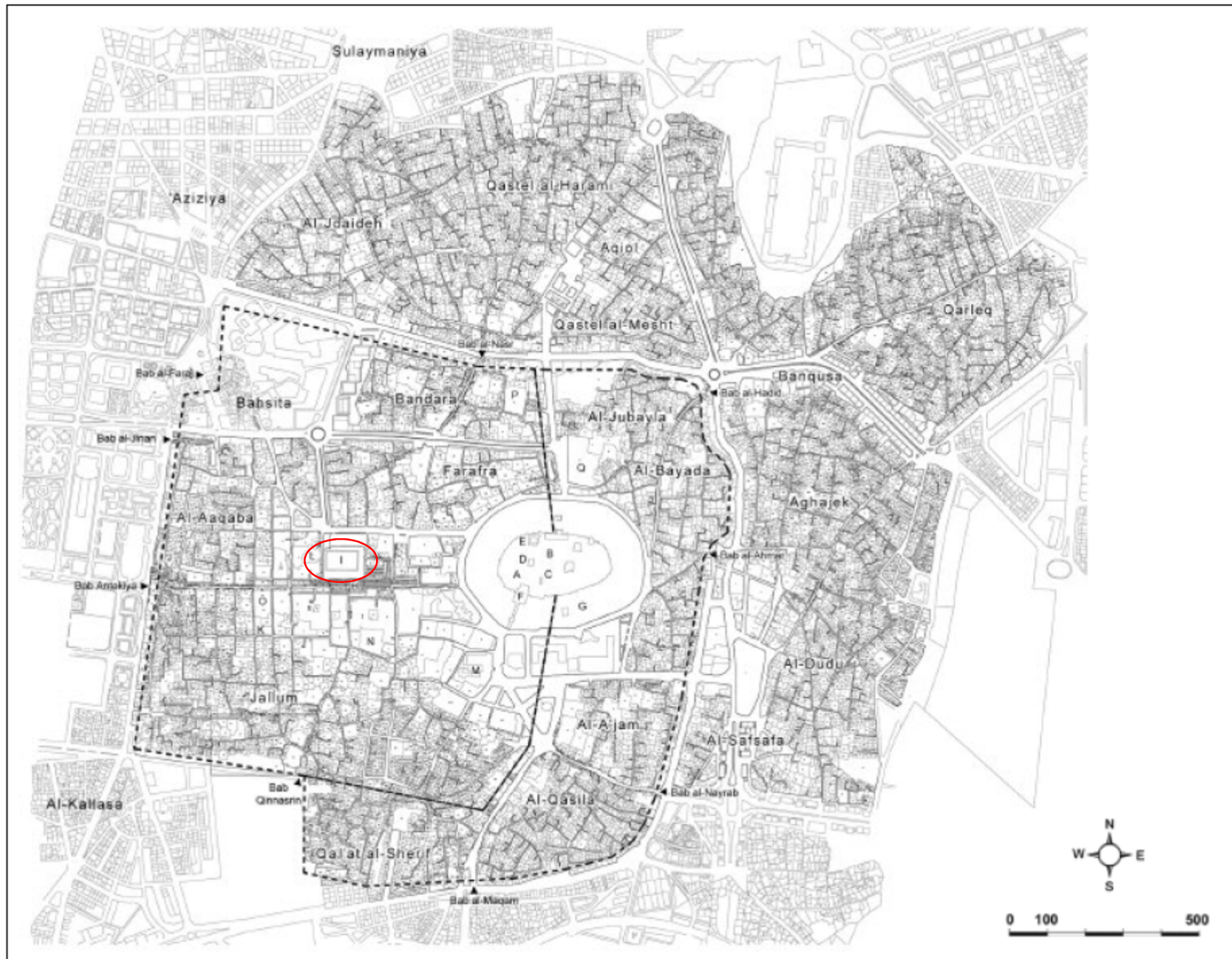




Sidon: křižácká pevnost



Acre



## Opevněné Aleppo

- A Citadel
- B Temple of the storm god
- C Royal palace
- D Mosque of Abraham
- E Hilltop, or upper, mosque
- F Entrance to citadel
- G Ditch
- H The *suq*

## I Umayyad, or Great, mosque of Aleppo

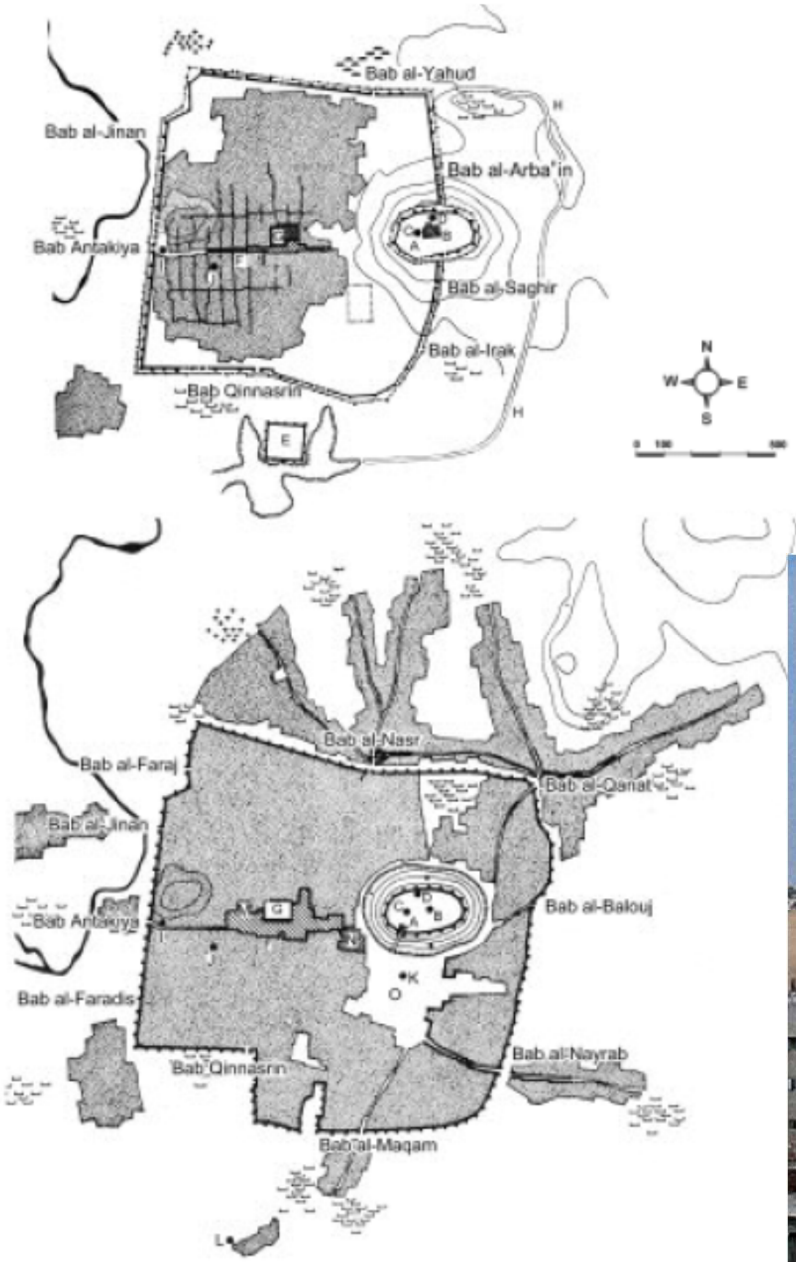
- J Mosque of Qayqan
- K *Bimaristan* of Nur al-Din
- L Al-Halawiya *madrasa* (cathedral)
- M Al-Khusruwiya *madrasa*
- N Al-Adiliya *madrasa*
- O Al-Bahramiya *madrasa*
- P Al-Uthmaniya *madrasa*
- Q Old Serai

Eastern limit of the wall in the 13th century

Limit of the wall in the 15th century

Aleppo:  
 konec 11.století  
 Časné 16. století  
 A The citadel  
 B The royal palace  
 C Mosque of Abraham  
 D Hilltop mosque  
 E Qal'at Sherif  
 F The *suqs*

G Umayyad, or Great, mosque  
 H Roman trench  
 I Al-Shu'aibiya *madrasa*  
 J Al-Nuri *bimaristan*  
 K Al-Sultaniya *madrasa*  
 L Fardoss *madrasa*  
 M Khan of the Venetians  
 N Mamluk Serai  
 O Horse *suq*



Citadela v Aleppu:  
postavené kolem  
1200 Saladinovým  
synem al-Zahirem

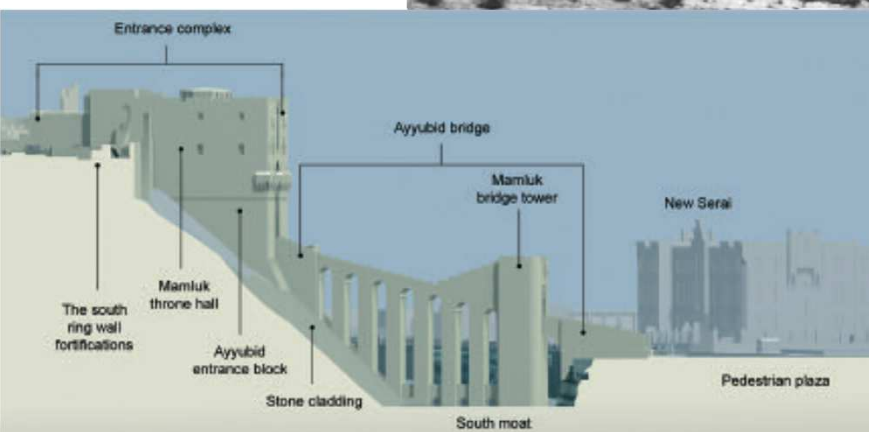
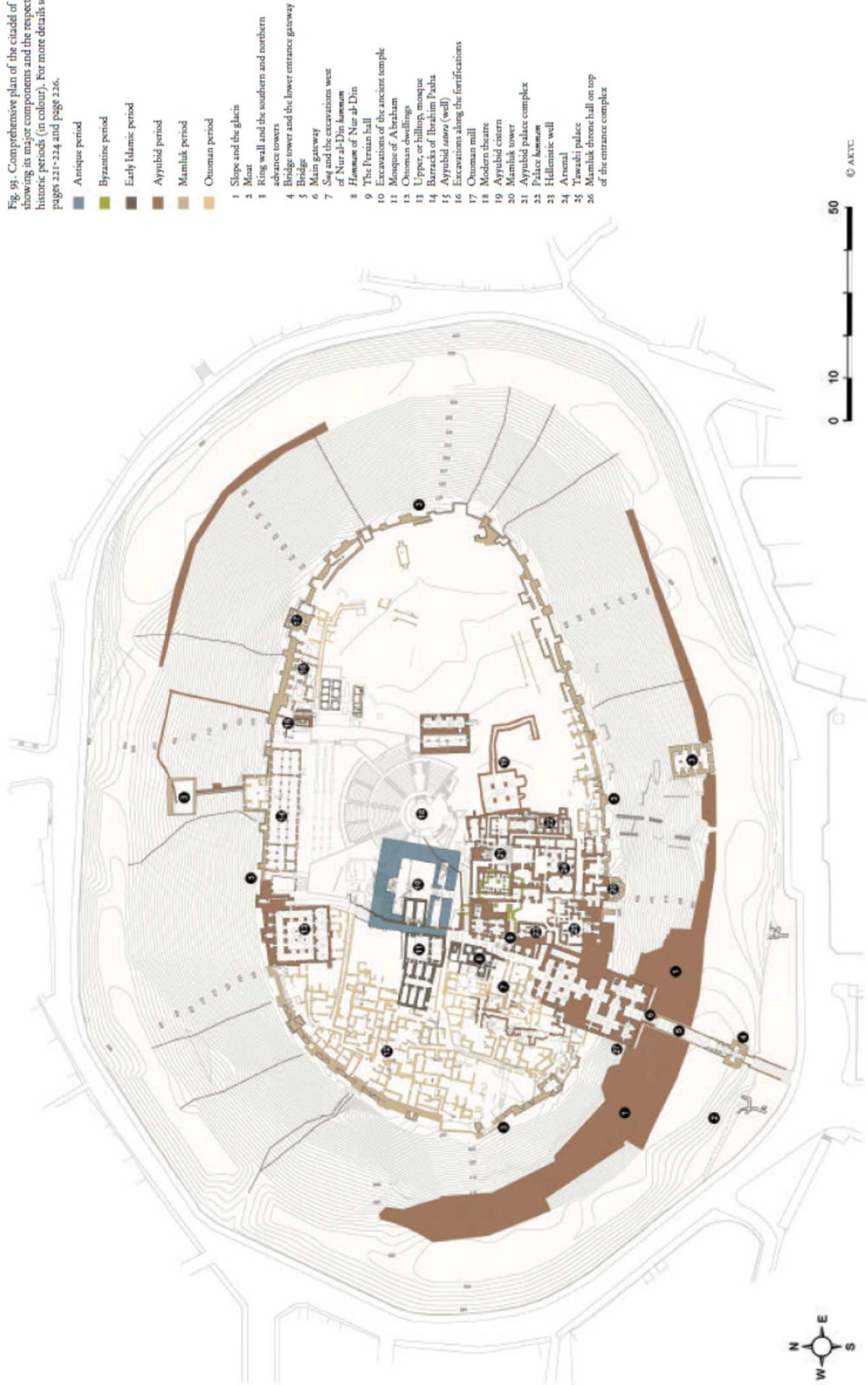
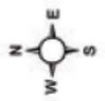


Fig. 99. Comprehensive plan of the citadel of Aleppo, showing its major components and the respective historic periods (in colour). For more details see also pages 221-224 and page 226.



- Antiquity period
- Byzantine period
- Early Islamic period
- Ayyubid period
- Mamluk period
- Ottoman period

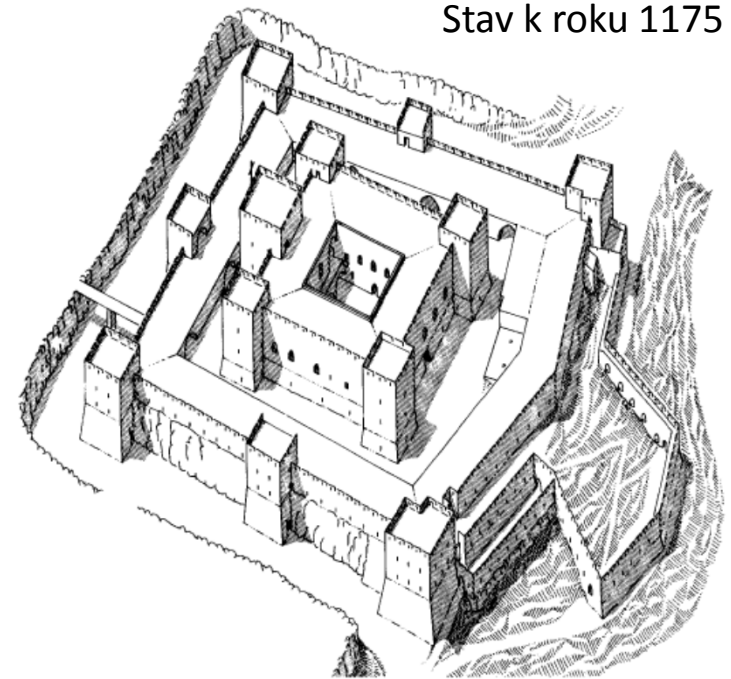
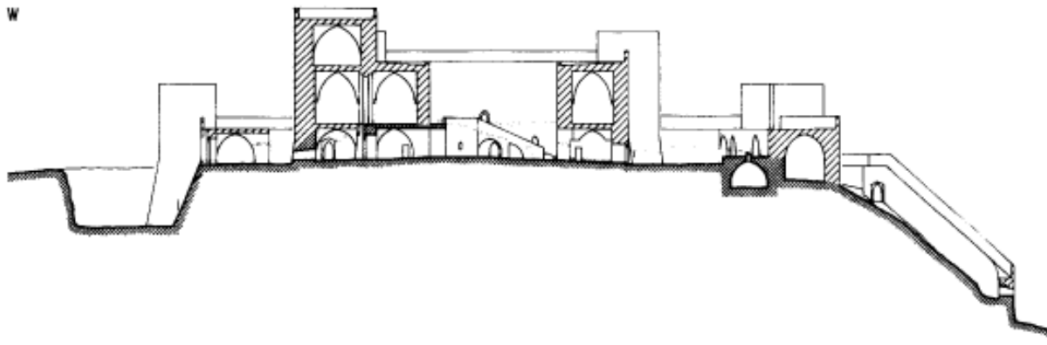
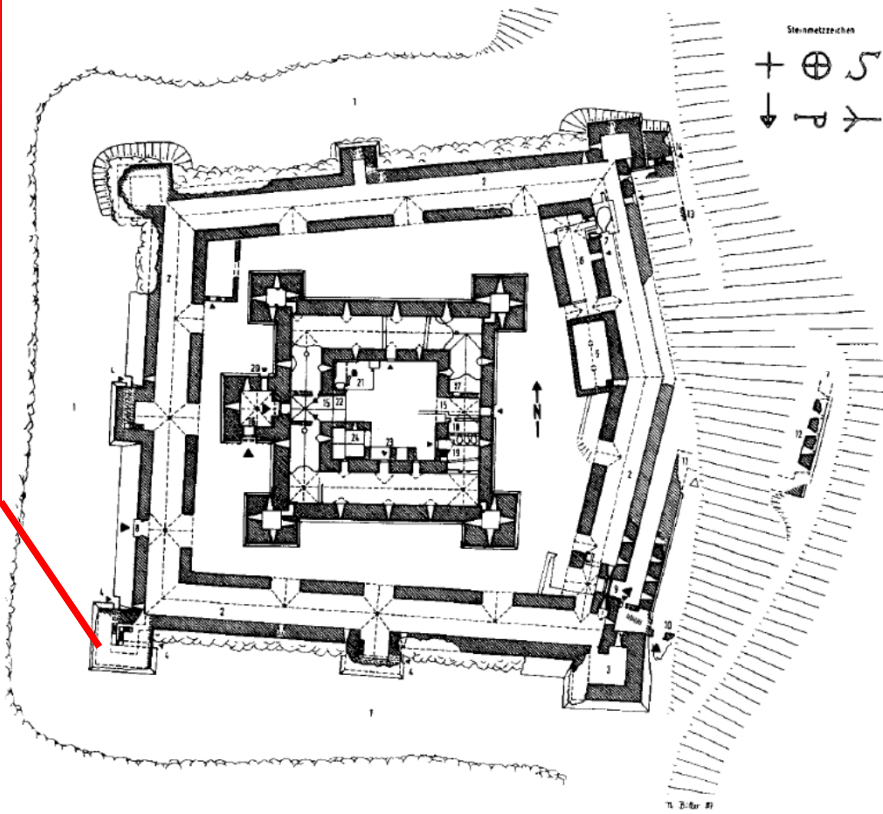
- 1 Slope and the glacis
- 2 Moat
- 3 Ring wall and the southern and northern advance towers
- 4 Bridge tower and the lower entrance gateway
- 5 Bridge
- 6 Main gateway
- 7 Sog and the excavations west of Nur al-Din *hauz*
- 8 *Hauz* of Nur al-Din
- 9 The Persian hall
- 10 Excavations of the ancient temple
- 11 Mosque of Abraham
- 12 Ottoman dwellings
- 13 Upper, or hilltop, mosque
- 14 Barracks of Berhün Pasha
- 15 Ayyubid *mas'ud* (well)
- 16 Excavations along the fortifications
- 17 Ottoman mill
- 18 Modern theatre
- 19 Ayyubid cistern
- 20 Mamluk tower
- 21 Ayyubid palace complex
- 22 Palace *hauz*
- 23 Hellenistic wall
- 24 Arsenal
- 25 Tawabij palace
- 26 Mamluk throne hall on top of the entrance complex

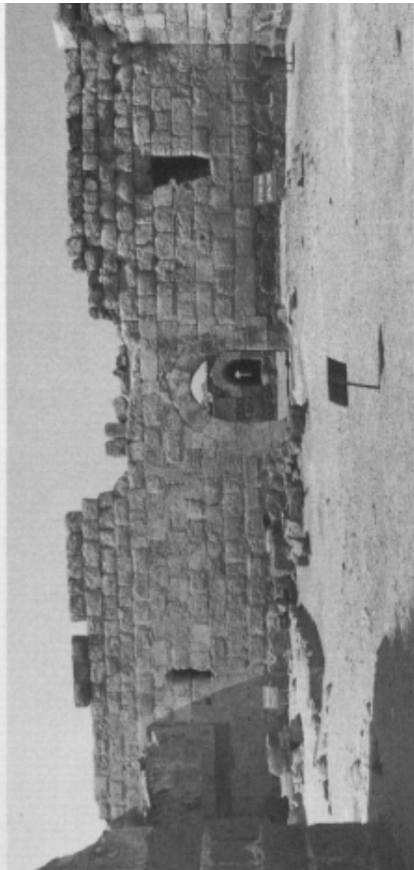
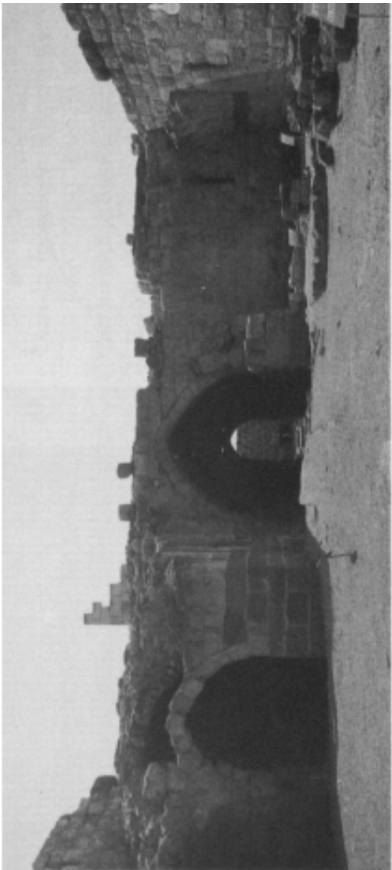
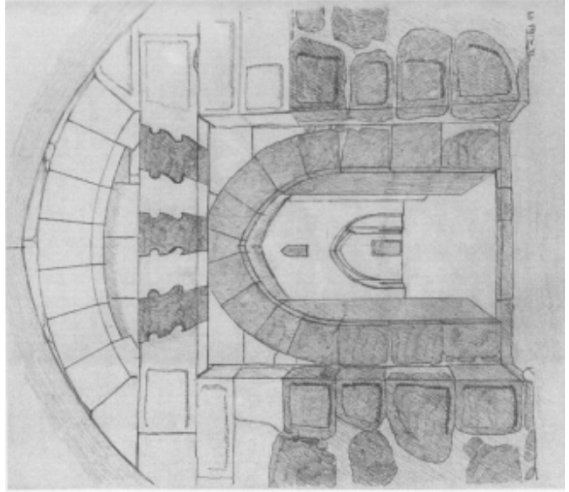
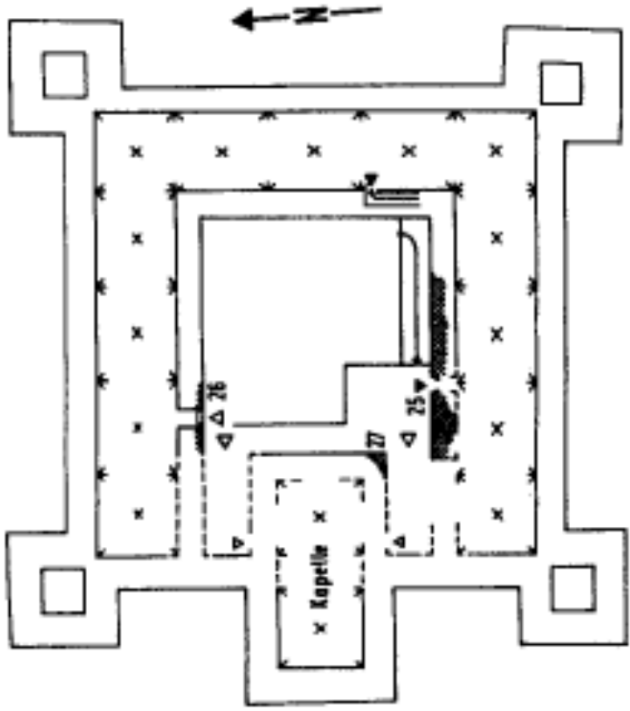




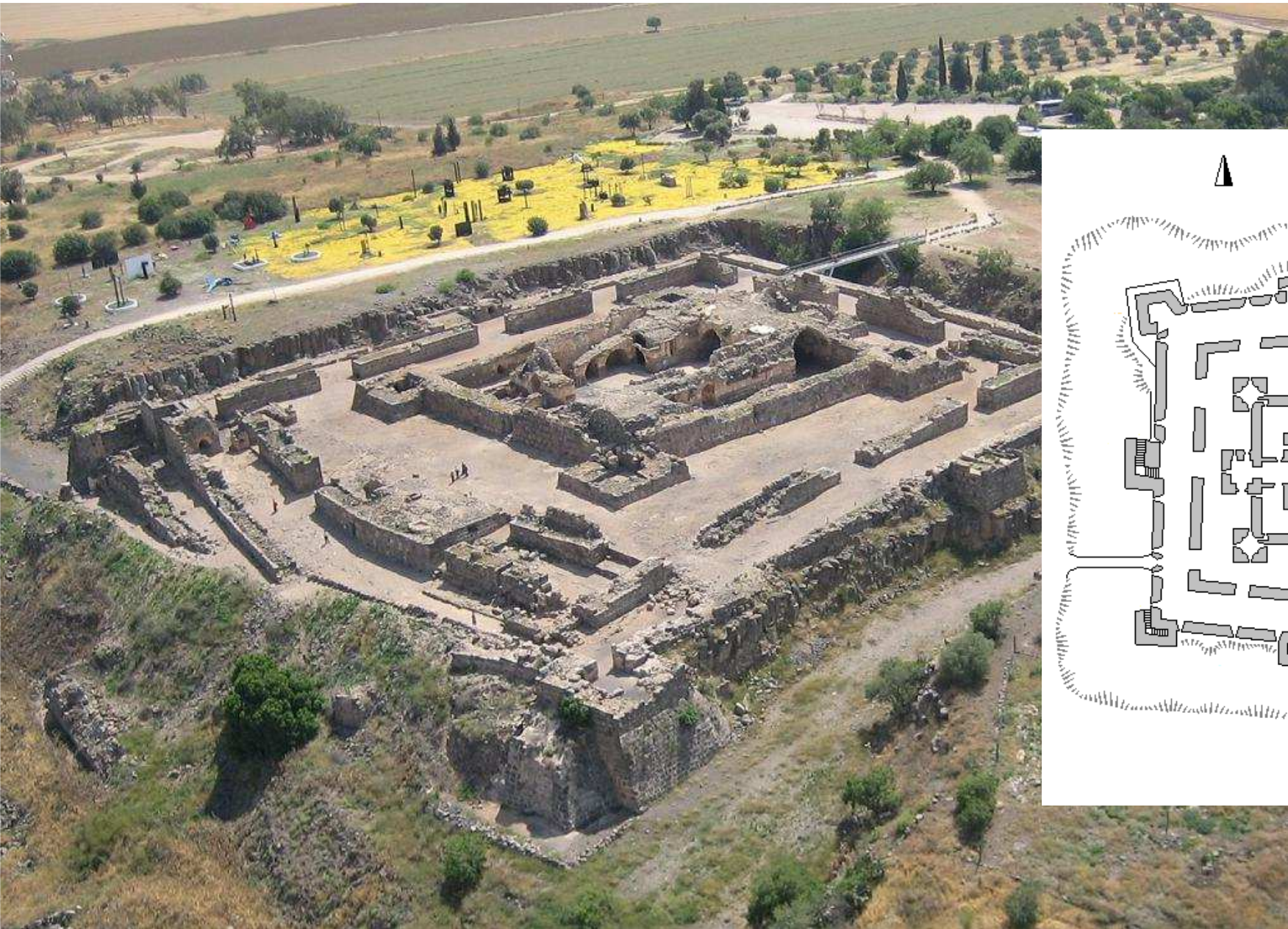
## **Belvoir**

12. Století a  
johanitský hrad v  
údolí Jordánu,  
Palestina  
Také: Belveir,  
Coquet, Kawkab al-  
Hawa

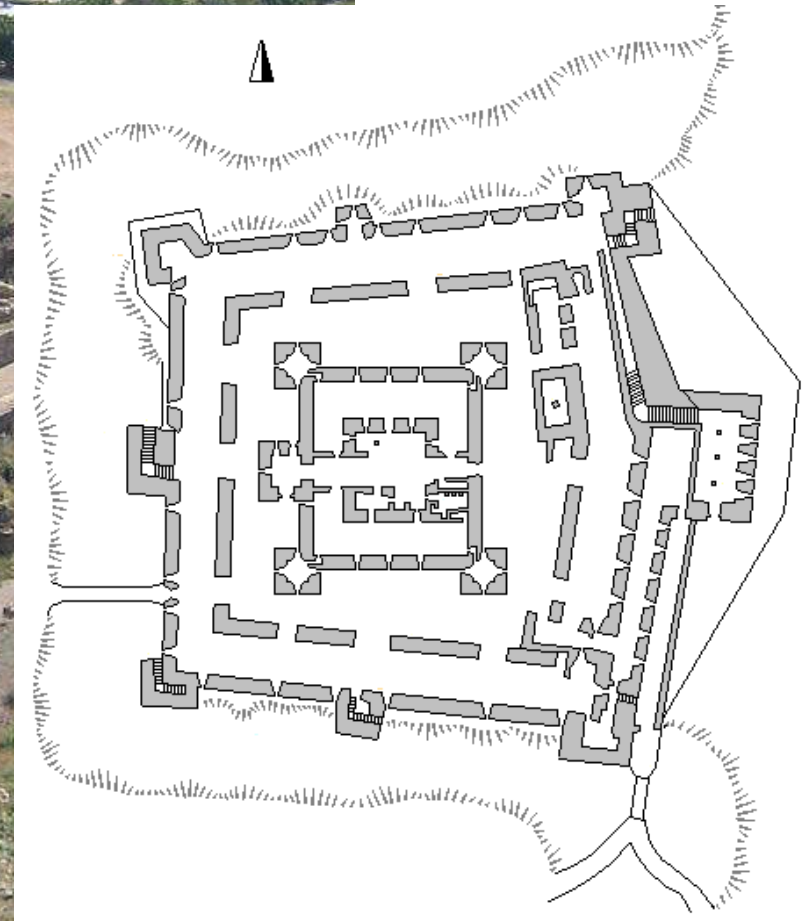




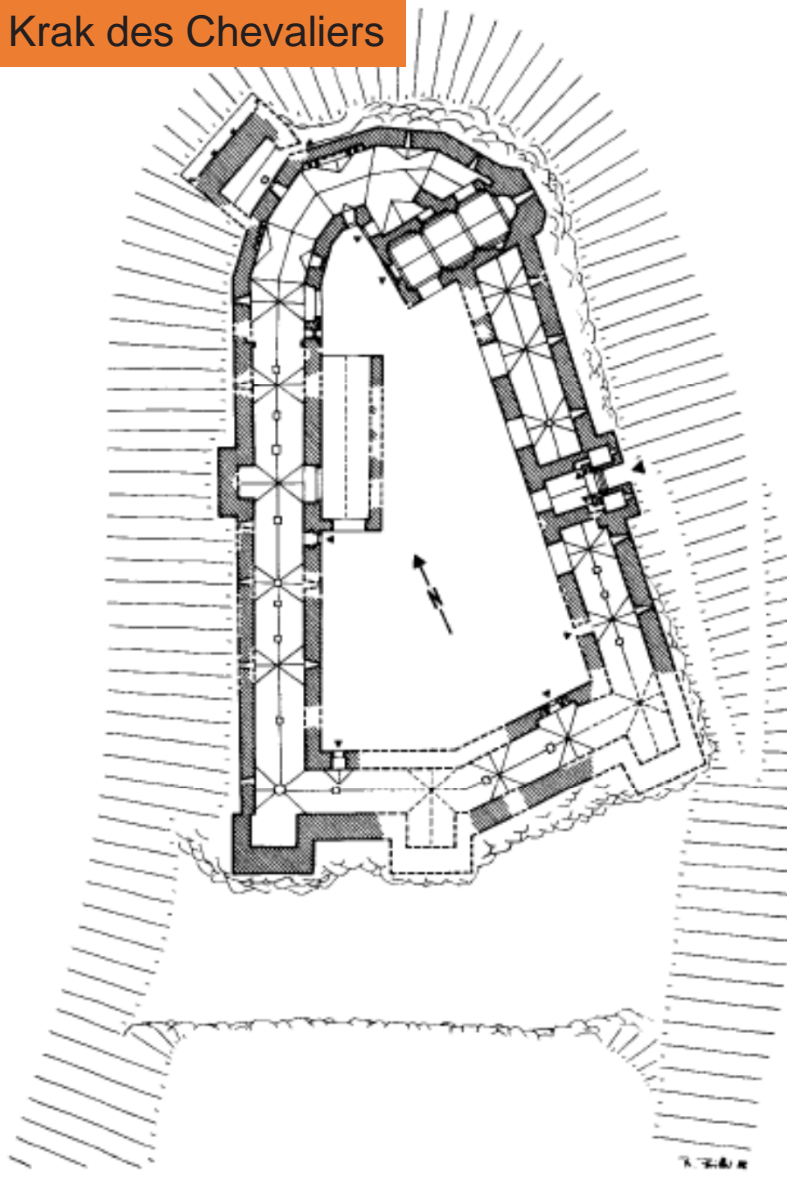




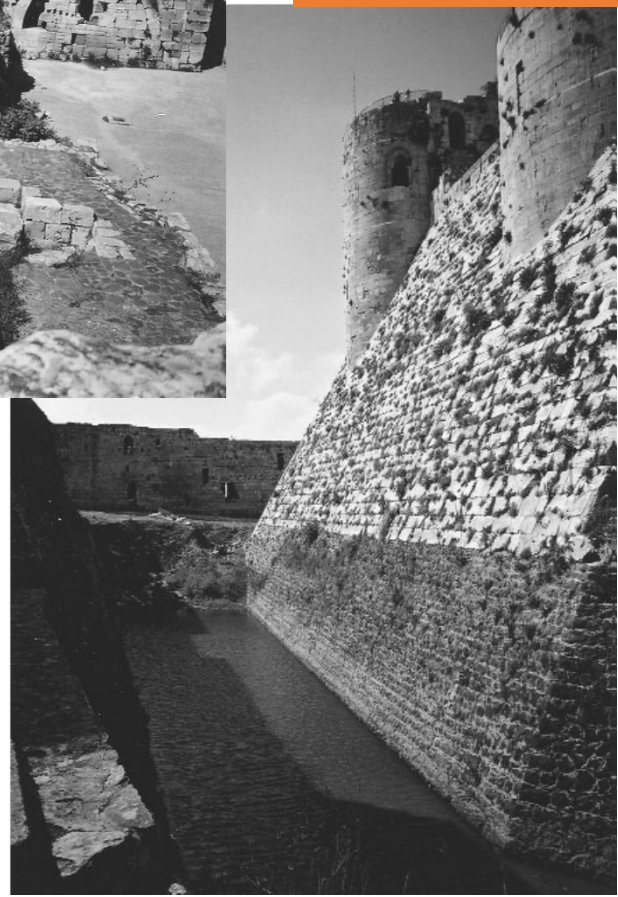
Ae: 1963-1968



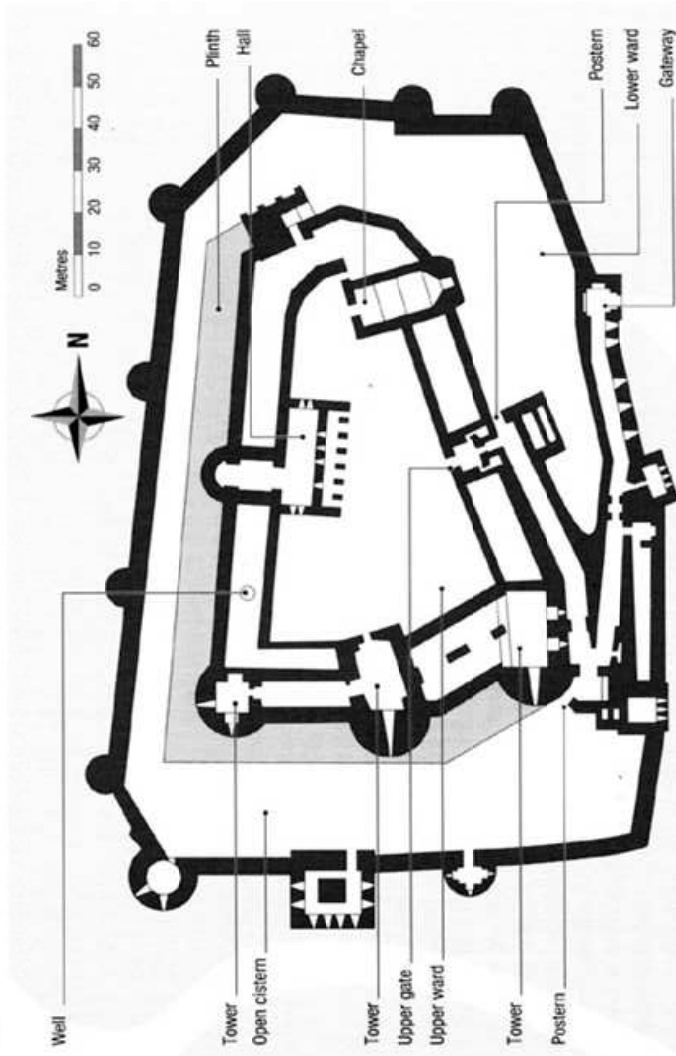
Krak des Chevaliers



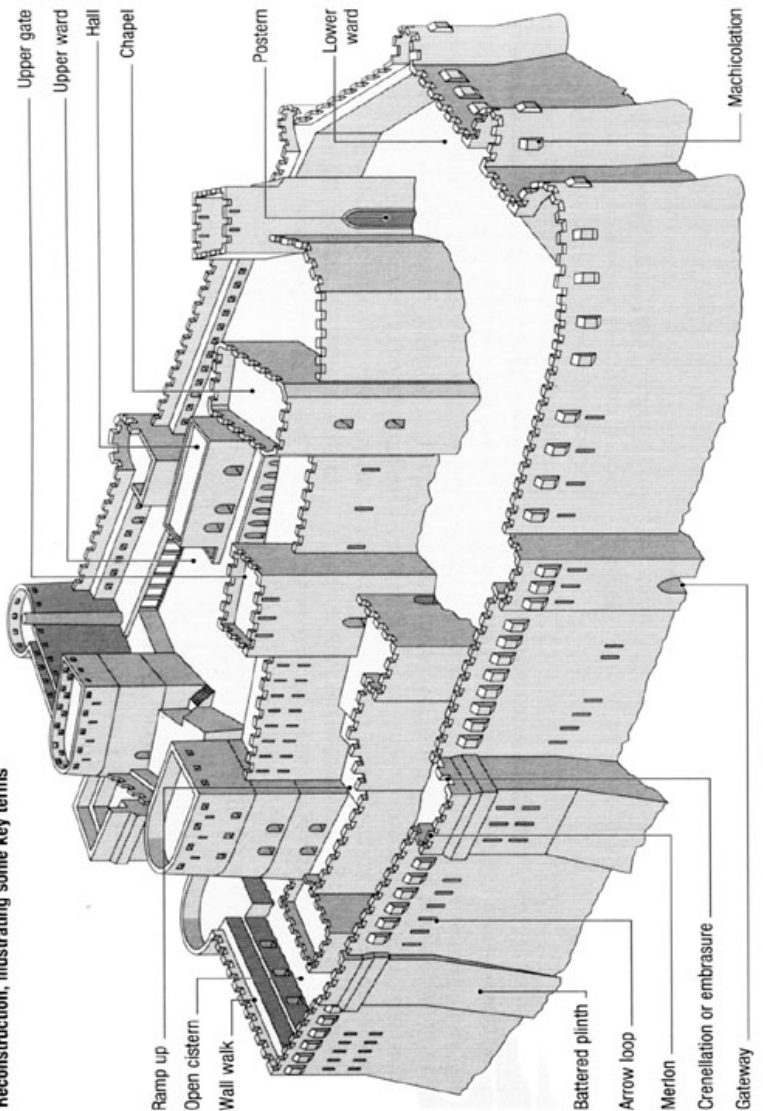
Glacis a cisterna



Plan



Reconstruction, illustrating some key terms

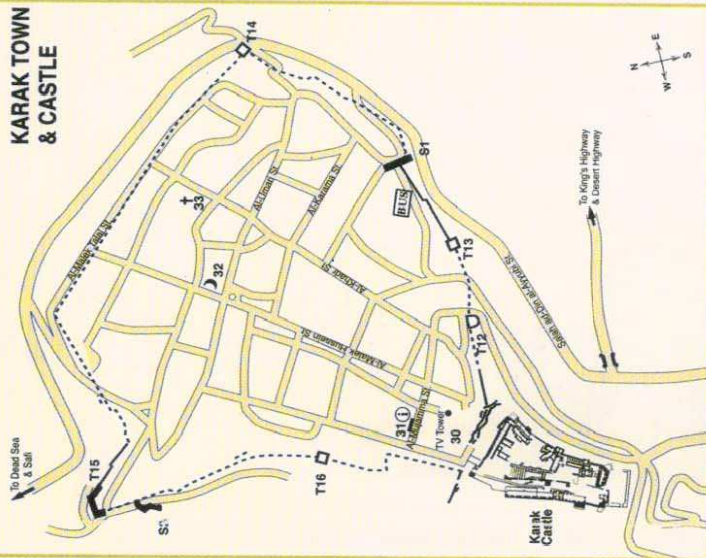


## Map Legend

### KARAK CASTLE

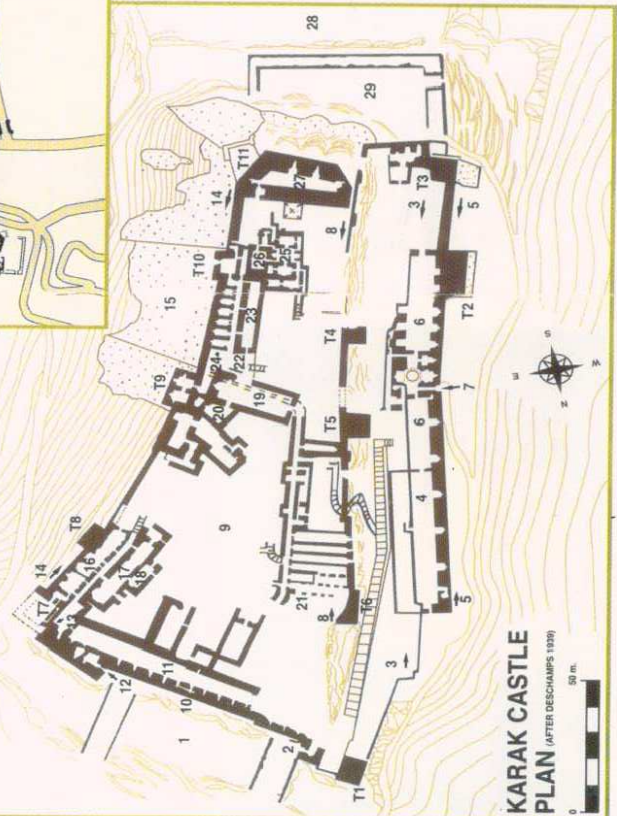
- T Tower
- 1 North Ditch
- 2 Entrance Gate
- 3 Lower Court
- 4 Museum
- 5 West Front
- 6 Underground Galleries
- 7 Monumental Gate
- 8 Inner Wall
- 9 Upper Court
- 10 North Front
- 11 Crusader Galleries
- 12 Crusader or Postern Gate
- 13 Nabataean Relief
- 14 East Front
- 15 Glacis
- 16 Northeast Barracks
- 17 Kitchen
- 18 Oven
- 19 Crusader Church
- 20 Sacristy
- 21 Underground Vaults
- 22 Mamluk Decorated Vestibule
- 23 Vaulted Room
- 24 East Front Rooms
- 25 Mamluk Palace: Reception Hall
- 26 Mamluk Palace Mosque
- 27 Mamluk Keep
- 28 South Ditch
- 29 Reservoir

### KARAK TOWN & CASTLE



### KARAK TOWN

- Missing wall segment
- S Subterranean Entrance
- T12 Burj al-Banawi
- T13 Burj as-Sa'ib
- T14 Burj al-Madrassa
- T15 Burj az-Zahir Baybars (Baybars' Tower)
- T16 Burj at-Tanas
- 30 Castle Plaza
- 31 Visitors' Centre
- 32 Congregational Mosque
- 33 St. George Church

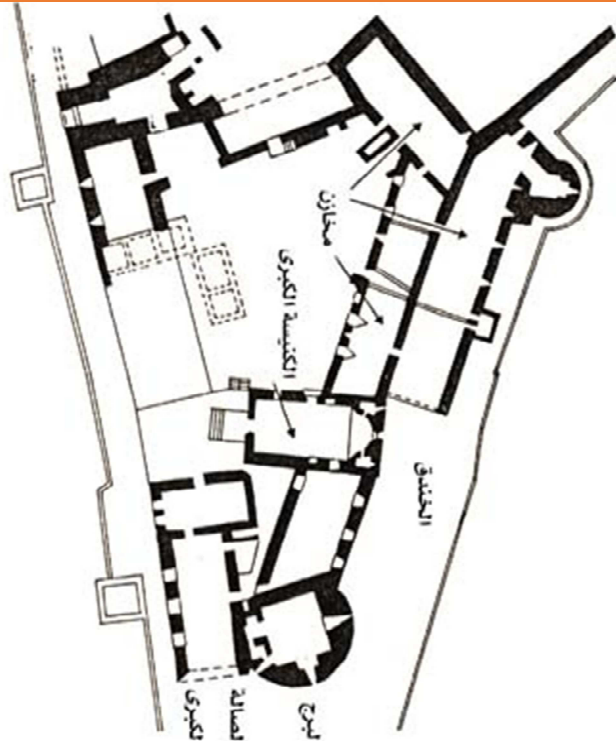


**KARAK CASTLE PLAN**  
(AFTER DESCHAMPS 1929)

## Hrad Margat

1062: postaven Araby proti Byzanci a  
U Baniyas v Tartus, Governorate  
Syria.

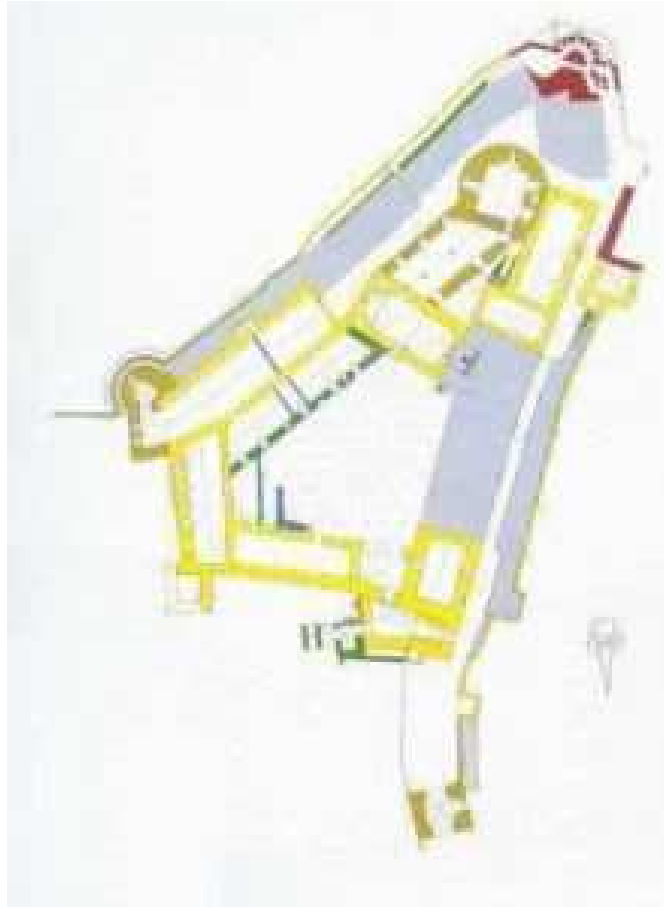
Největší pevnost johanitů v Levantě



The castle of Margat:

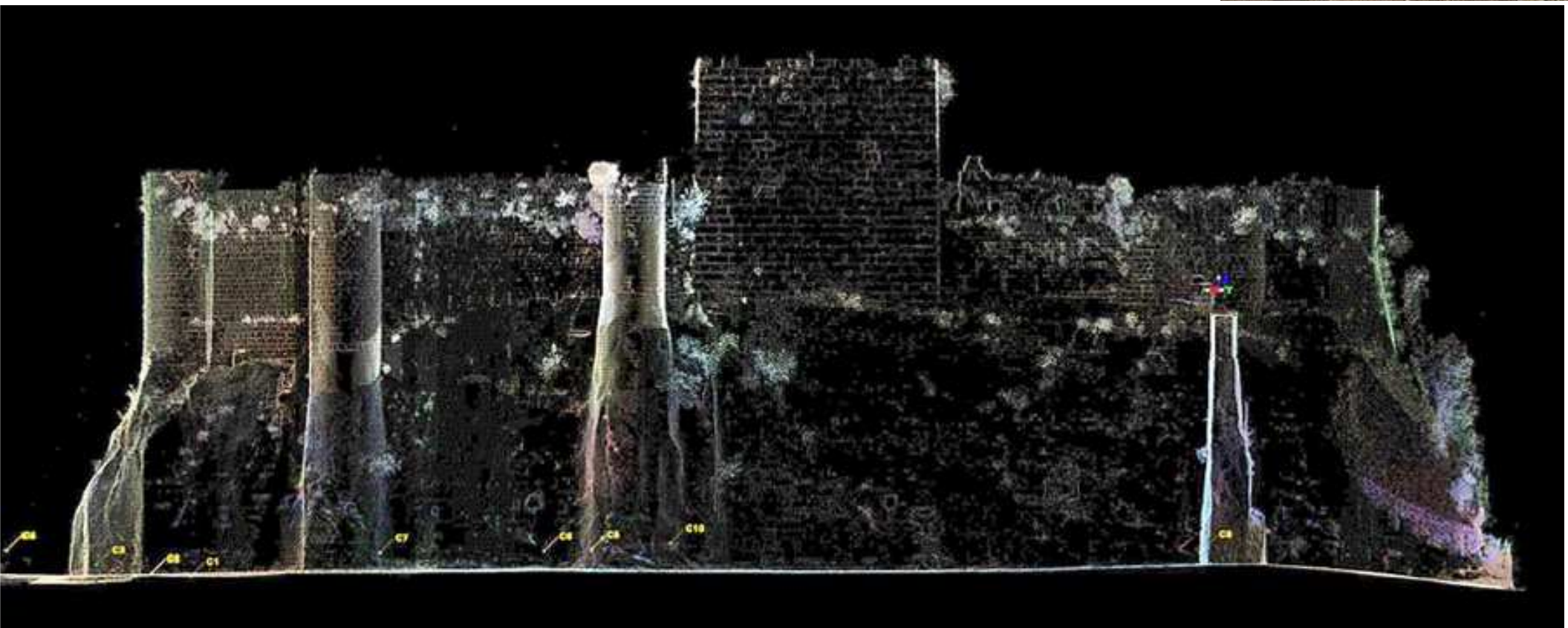
- 1 – SZ velká věž, 2 – vnější příkop, 3 – vnější hradba, 4 – vnitřní hradba
- 5 – vnější vstupní věž – brána?, 6 – příhrádka forecourt between outer and inner gates;
- 7 – inner gate;
- 8 – substructure of vaulted chapter house;



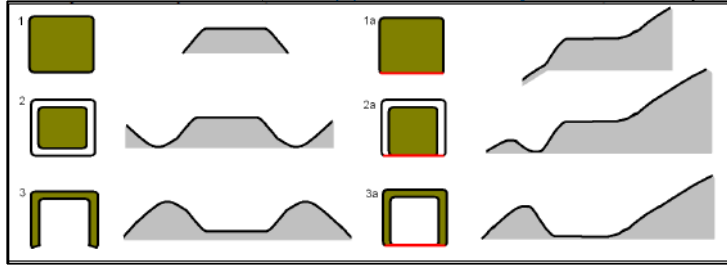
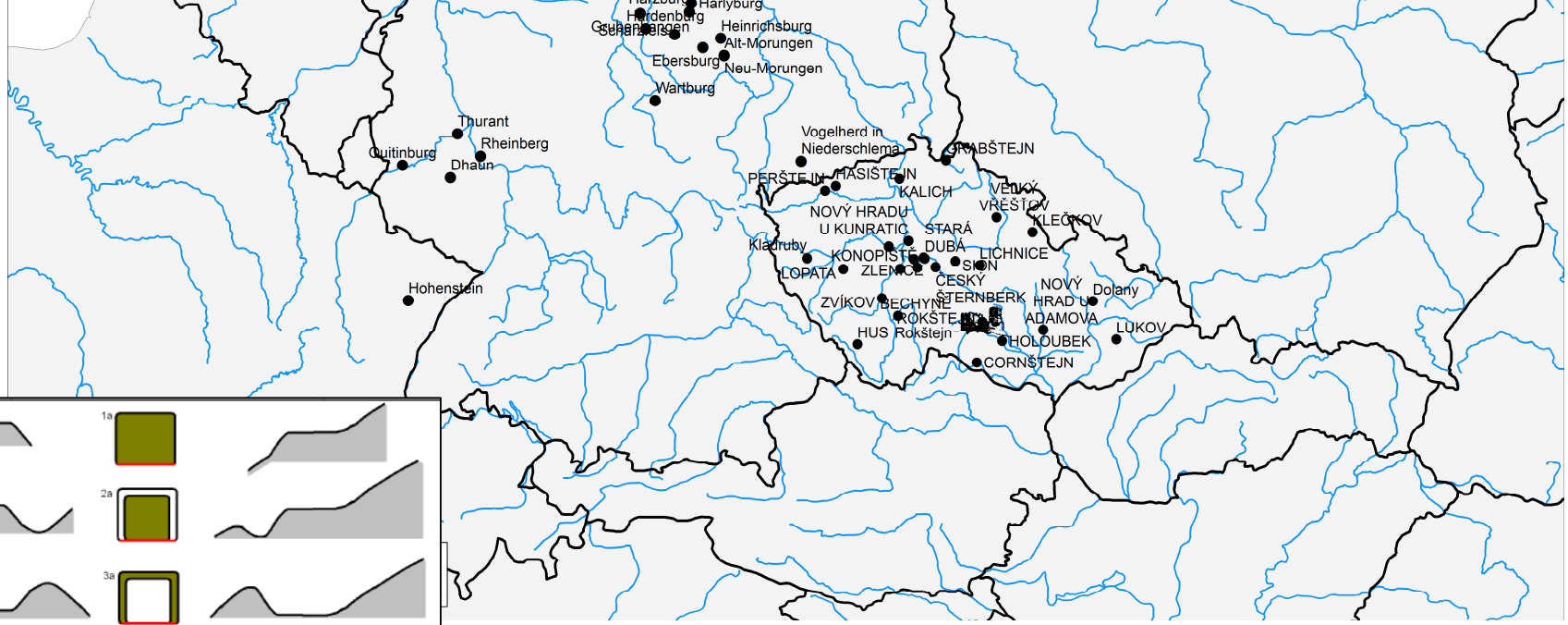
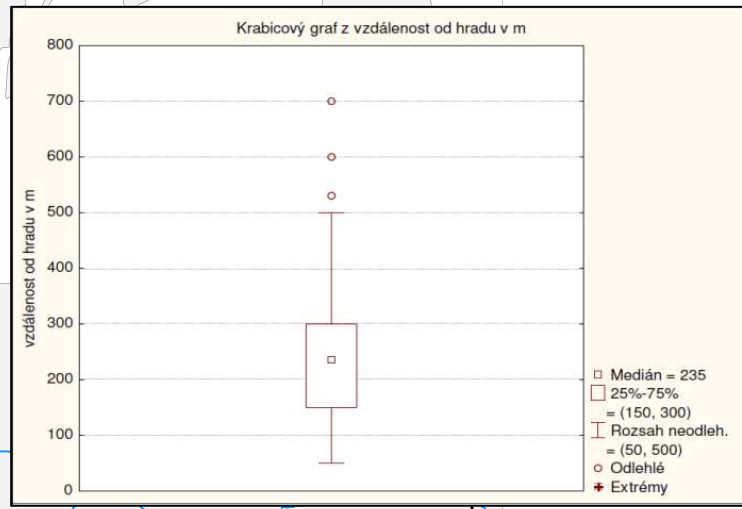
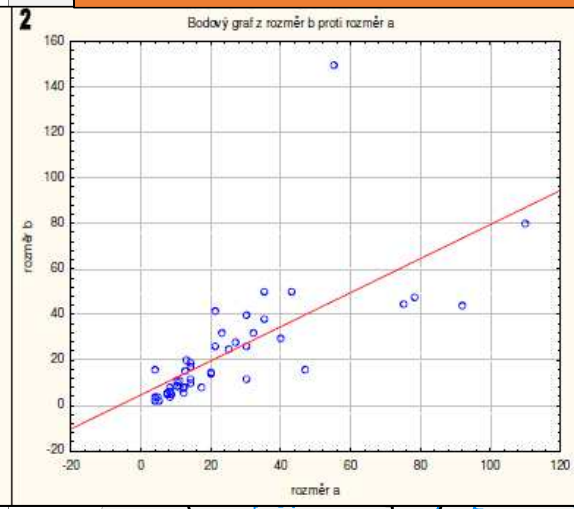
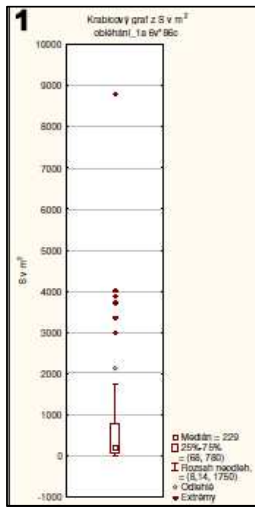


Hrad Saone

Křižácká kaple v Z-přehradí



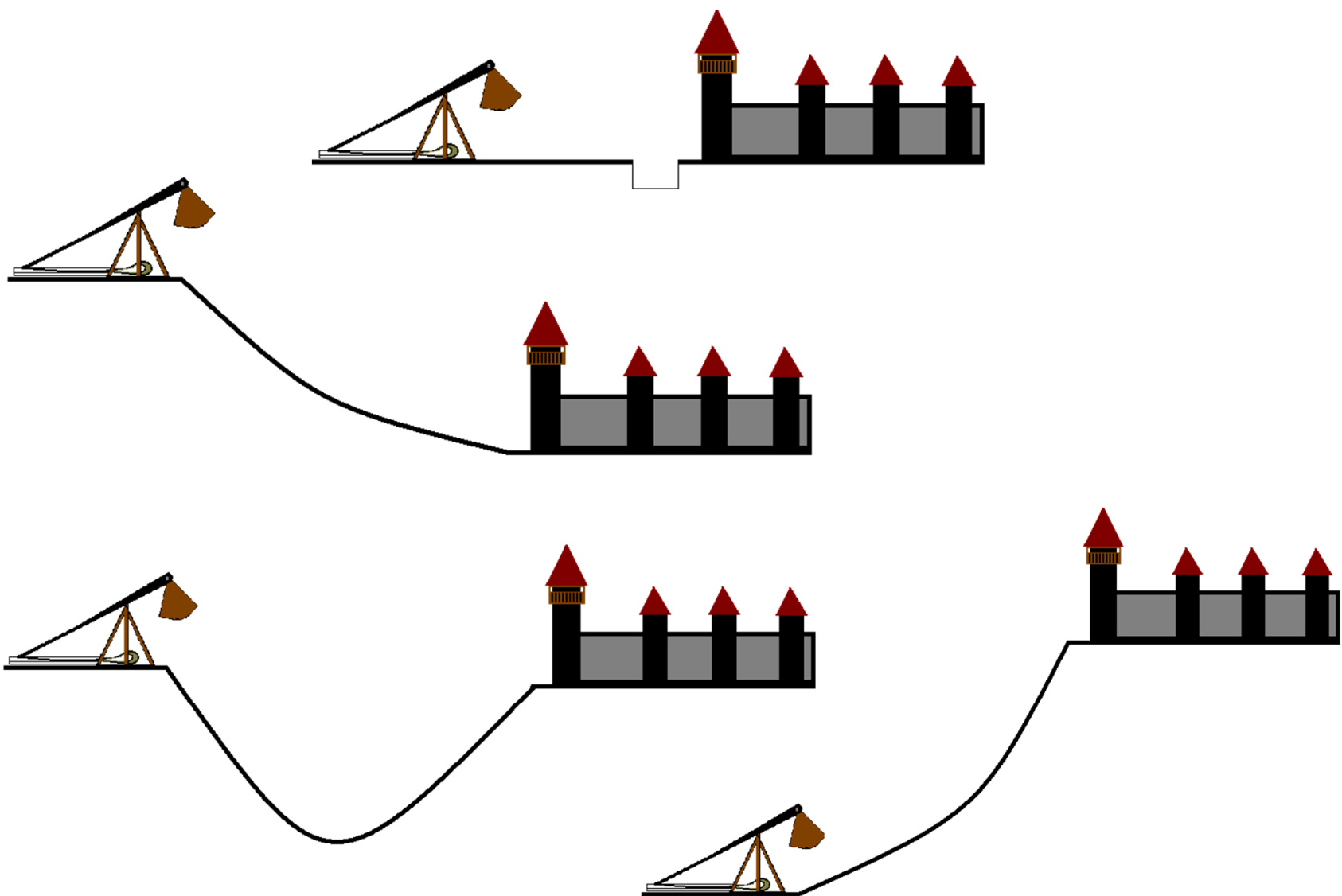
1. medián plochy zemních relikтів, 2. rozměry zemních relikтів

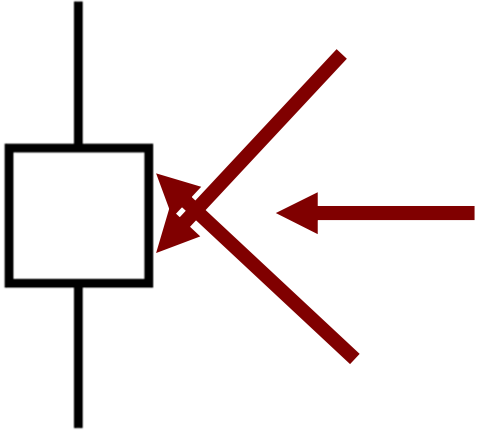
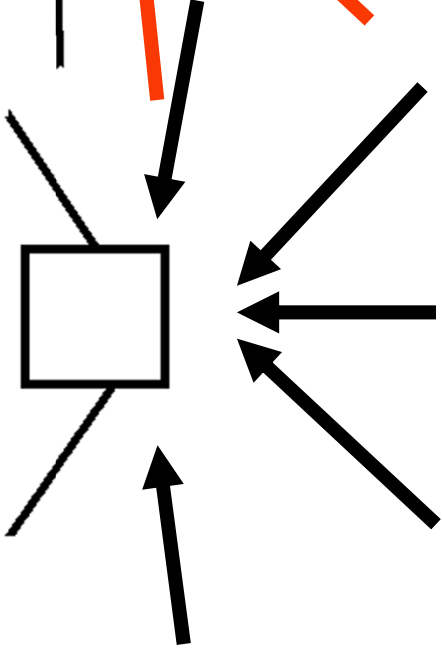
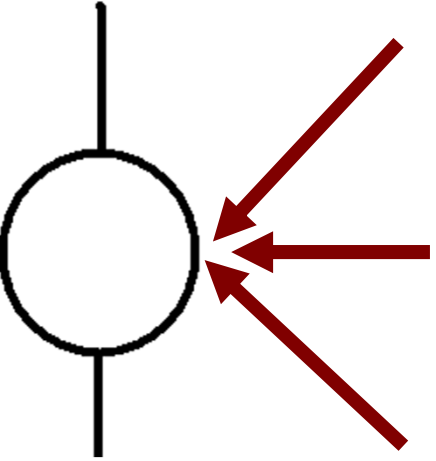
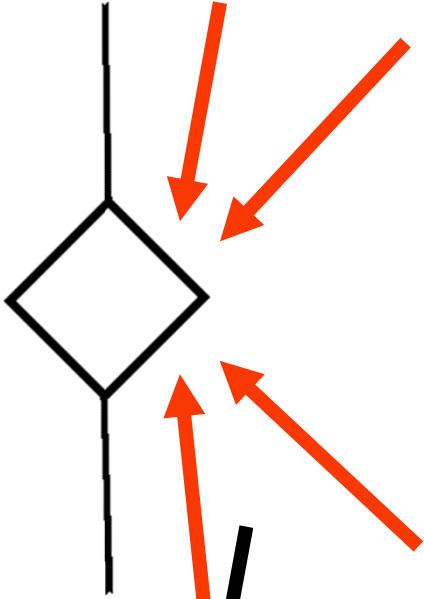
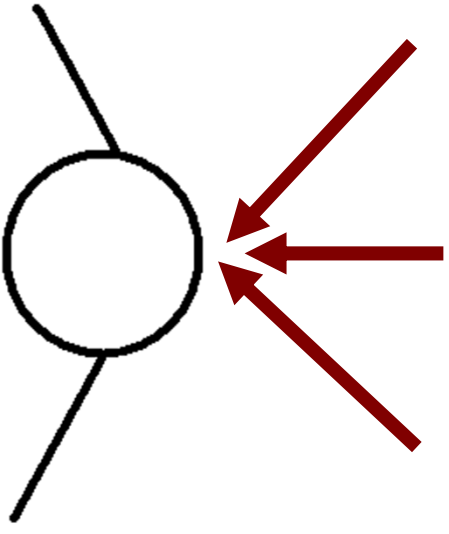


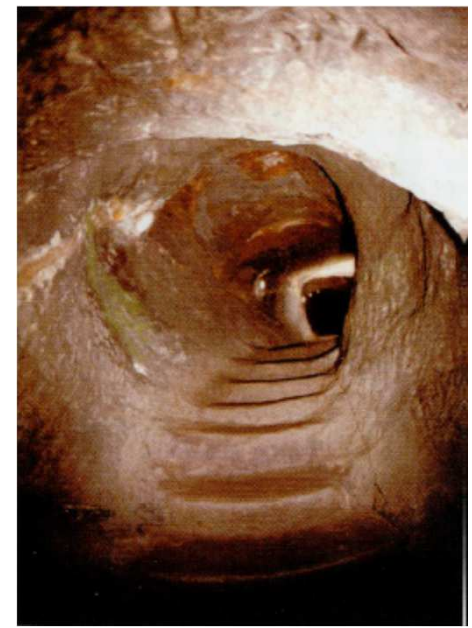
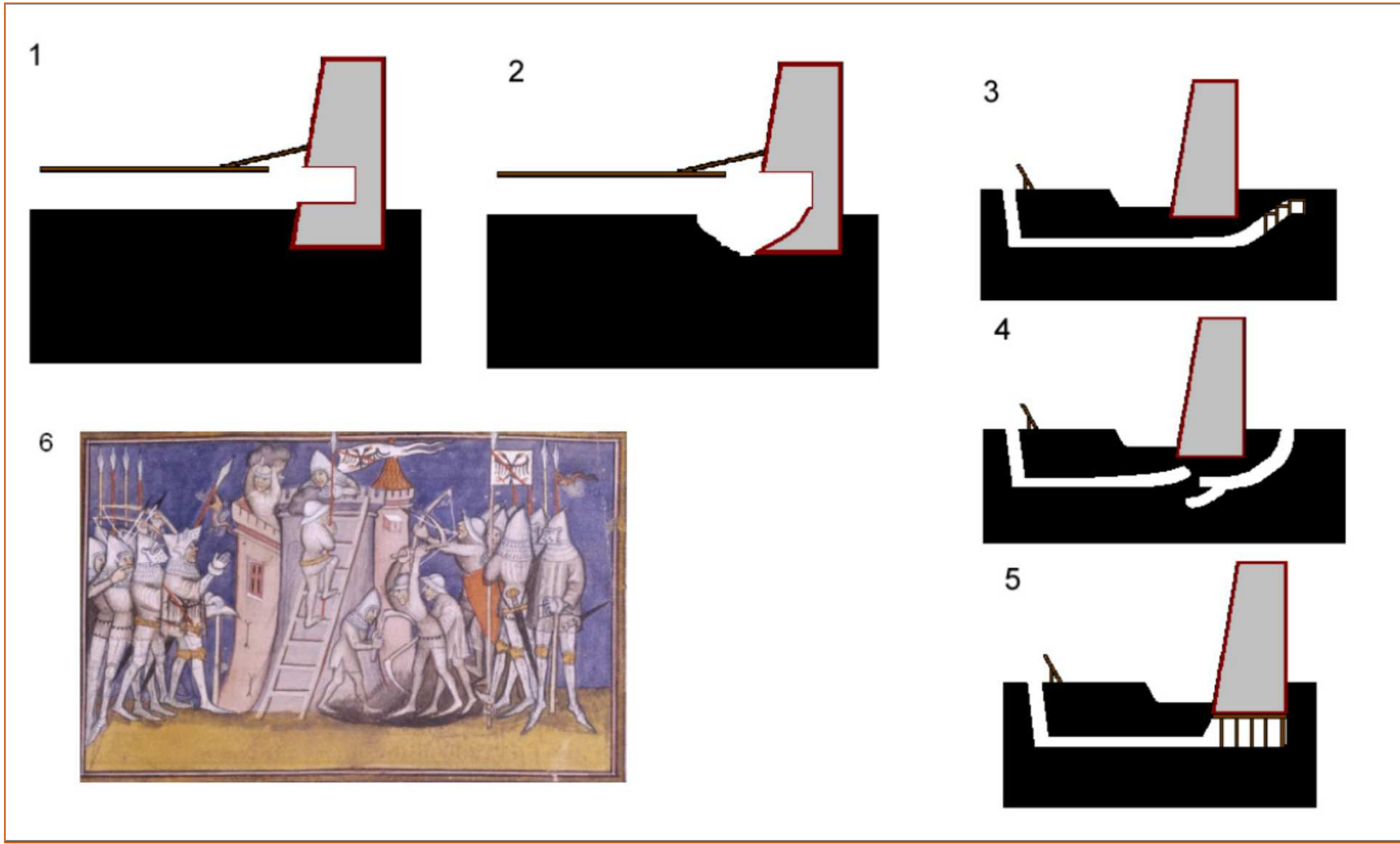
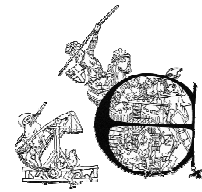


# POSTAVENÍ OBLÉHATELŮ

---







St. Andrews

Dobytí Marmande princem Ludvíkem  
Říjen 1218 - červen 1219  
(Guilhem de Tudèle, *Chanson de la croisade des Albigeois*, 13. století).

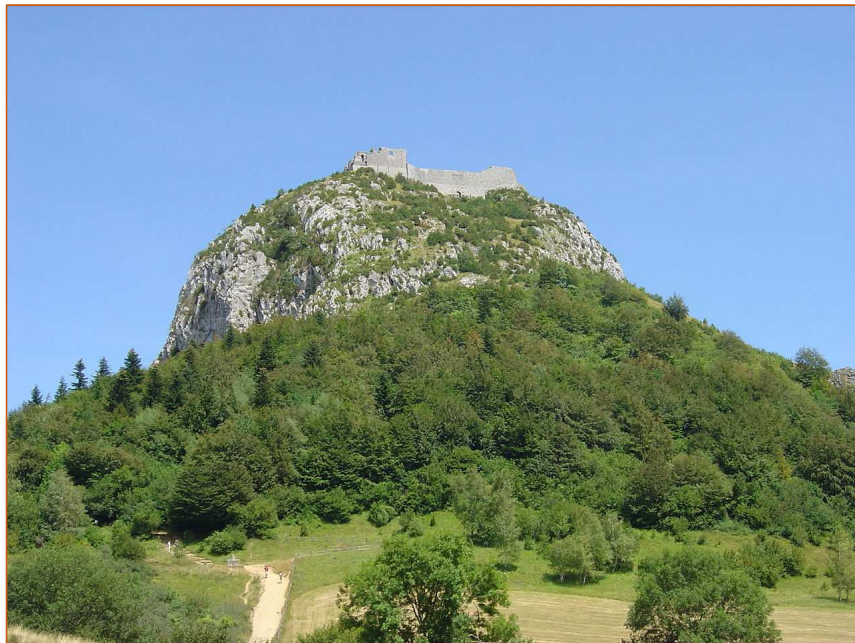


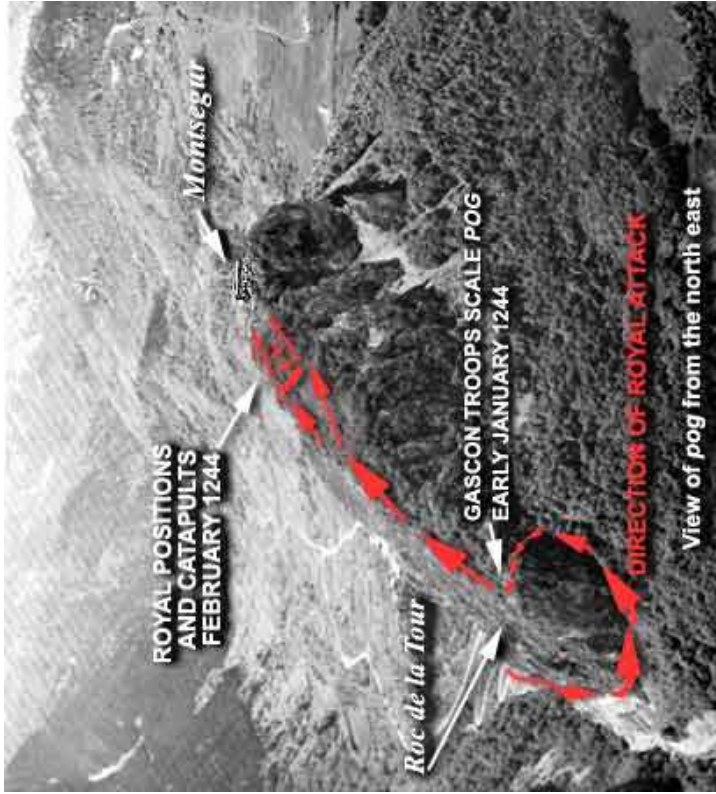
### Hrad Montségur

Vybudován 1206 akvitánským vévodou  
Guillaumem Krátkonosým.

Později byl hrad díky působení [Guilhaberta z Castres](#) přestavěn na katarskou pevnost.

Obléhání Květen 1243 – březen 1244:  
kapitulace - obrovský prak a baskičtí žoldněři -  
horolezci nabídka: zřeknutí víry - svoboda a život;  
225 katarů odmítlo a následně upáleno na louce  
pod hradem





**6. End of February 1244.**  
The besieged drove back an escalade attempted by the Crusaders.

**7. March 16<sup>th</sup> 1244.**  
After a fifteen days' the defenders surrendered to the Crusaders.

**5. Mid-February 1244.**  
The Crusaders captured the barbican; they installed the trebuchet there and bombarded the eastern part of the castrum\* (☛ n° 3 page 8).

**4. Early February 1244.**  
The Crusaders installed a trebuchet\* facing the barbican\* (☛ n° 5 page 9).

**3. January-February 1244.**  
The Crusaders advanced on the pog\* but were halted perhaps by uncleared structures but above all by the barbican\* (☛ n° 5 page 9).

**2. Before Christmas 1243.**  
The assailants took foothold on the tower rock (☛ n° 7 page 9).

**1. May 1243.**  
First fighting on the south-western slope (☛ n° 1 page 8).

☛ Crossbow quarrels  
☛ Stone balls