

LIDOVÝ TEXTIL A JEHO APLIKACE

JITKA STAŇKOVÁ

Zájem o tradiční lidovou kulturu a aplikaci jejích jednotlivých prvků má své kořeny v době národního obrození. Tato doba je celá prochnuta bojem za národní uvědomění a probuzení, v němž svoji úlohu sehrálo i nové oceňování uměleckých projevů prostého lidu. Vzrůstá nejen úcta k lidovým písním, pohádkám, příslovím, způsobům jejich podání, vtipnosti, jazyku, ale i k hudbě, tanci, tradičnímu oděvu. Všechny tyto projevy, jež se začínají v té době po zásluze hodnotit, jsou vnášeny znovu do života ve městech jako pramen obrody národa, jsou zdrojem poučení pro naše básníky, spisovatele, výtvarníky. Tak jako sbírky lidových písní byly podhoubit k tomu, aby byla vytvořena řada básní a prozaických děl námětově i formálně lidem inspirovaných (Čelakovský, Němcová aj.), upozorňují například slavnosti pořádané v r. 1836 s průvody a veselími krojovanými skupinami na výtvarné hodnoty uložené v tradičním oděvu, v typech našeho lidu, na svébytnosti tanečního projevu. Na českých bálech dochází oblíbenosti třásák, dupák, kukačka, rejdovák, rejdovačka a jiné tance, jejichž původ bezesporně tkví mezi prostým lidem. Objevují se programové články (Rittersberg), upozorňující výtvarníky na potřebu studia lidového prostředí, které by mohlo přispět k znárodnění jejich uměleckého projevu. Josef Mánes začíná ve čtyřicátých letech kreslit český a slovenský lid, studovat detaily jeho oblečení a takto poučen přistupuje ke kompozicím z historie našeho národa.

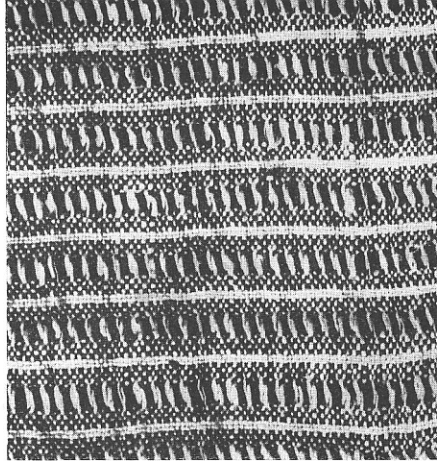
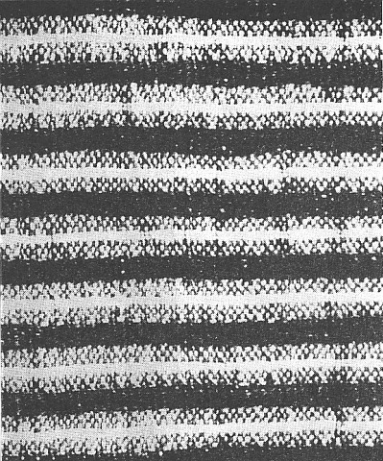
A právě v této době se objevuje v tehdejší společnosti požadavek vytvoření národního oděvu. Realizaci přináší revoluční osmačtyřicátý rok, kdy se tento oblek stává součástí politické manifestace. Mezi těmi, kteří se pokusili o vytvoření národního oděvu, jsou jména známých malířů, jako Josefa Mánesa a Josefa Hellicha. Oba dva se v návaznosti na mužský oděv podle dochovaných zpráv i kreseb soustředili na použití principu lidového střihu a výzdoby šňůrováním. Návrhy na ženský oděv měly z lidových krojů velmi málo a nelíbily se. Úsilí o vytvoření „národního šatu“ soustředilo se hlavně v Praze, avšak i zde ztrácelo svoji aktuálnost horšícími se politickými událostmi. Teprve v šedesátých letech se hlásí znovu k životu jako důsledek uvolňujících se politických poměrů. Na základě někdejších Hellichových návrhů z r. 1848 a dalších lidových motivů vzniká čamara — jejími tvůrci jsou prý krejčí — jež se nosí jako civilní oděv do konce 19. století.

Jsou to první snahy o aplikaci prvků lidové hmotné kultury v tehdejší životě.



457. Horňácká tkanina použita jako závěs vhodně doplňuje kout s konferenčním stolem

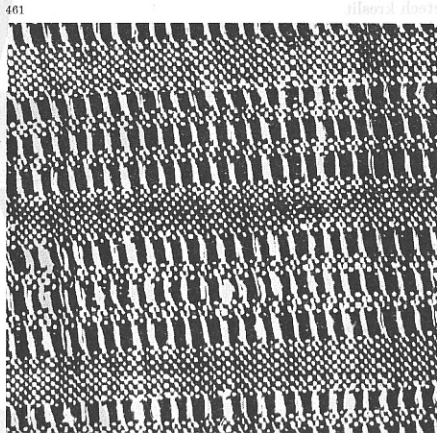
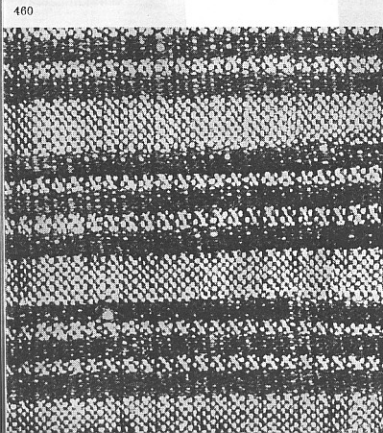




458

459

458. Originál lidové tkaniny s plastickými proužky štruktové tkanými z Fryšavy na Žďársku (lic tkaniny) — 459. Rub téže tkaniny — 460. Originál lidové tkaniny s plastickými proužky štruktové tkanými ze Štřelovic na Žďársku (lic tkaniny) — 461. Rub téže tkaniny — 462. Jan Kalous: Interiér, v němž důležitou roli hrají potahové látky, inspirované lidovým pokrovcem



460

461

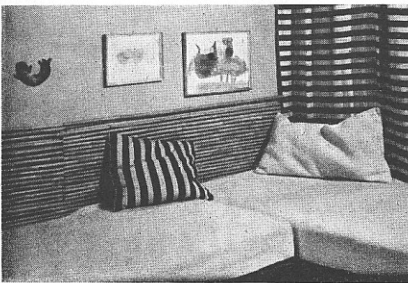
Významnějším a důležitějším obdobím v tomto směru jsou osmdesátá a devadesátá léta. Zájem o předměty vycházející z rukou venkovského lidu vykristalizoval a mnohostranně se rozvíjel. Sbírají se kroje jako celky, krojové součásti a interiérové textilie, především zdobené krajkami a vyšíváné, později keramika, nábytek a jiné doklady zručnosti a dovednosti lidových tvůrců. Tyto předměty shromažďovaly se jednak proto, aby byly vystavovány, a za druhé jako podklady pro další práci. Od r. 1880, kdy byla na Štřeleckém ostrově pořádána první výstava lidových krojů a výšivek z českých zemí, byly realizovány do Národopisné výstavy a po ní četné výstavy u nás i v zahraničí, které upozorňovaly veřejnost na fascinující krásu a neobyčejné bohatství těchto artefaktů u nás.

V osmdesátých letech znovu ožilo úsilí o vytvoření národního oděvu, které však pravděpodobně pro nedostatečnou odbornost vedení této akce brzy a bez výsledků zaniklo. „Česká chalupa“ na Jubilejní výstavě r. 1891 a Národopisná výstava r. 1895 ukázaly celou škálu disciplin lidového umění a řemesel v interiérových celcích. To bylo popudem k intenzivnějšímu zájmu o ně z hlediska jejich tehdejšího využití. Keramikou a lidovým nábytkem — originály nebo jejich napodobeninami — zařizovaly si tehdy některé domácnosti reprezentativní selské světnice, selské kouty, jež doplňovaly textiliemi. Někdy tradičními vyšívávkami koutnicemi, jež se stříhově přizpůsobovaly potřebným účelům, jindy novými textiliemi, v nichž bylo využito lidových krajek a výšivek.

Snaha po okázalosti a romantické citění vedly často při zařizování těchto jizeb a koutů k přeplnění malého prostoru přezdobenými předměty, docházelo k hraní si na jiné prostředí, než bylo uživateli vlastní. Majitel necítil disproporce, kterých se dopouštěl při sestavování tohoto pseudointeriéru, necítil jeho nevkus.

Lidové krajky a výšivky se uplatňovaly i v běžném prostředí měšťácké domácnosti — na záclonách, ozdobných polštářích, ubrusích, závěsech, přerušných dečkách a v období válečném znovu v oděvu. V tomto období tzv. svérázu se veškeré snahy soustředily na užití ornamentu všude a na všem. Děti v hodinách kreslení napodobovaly lidové ornamenty, na dívčích školách se v hodinách ručních prací učilo jak začlenit lidové krajky a vý-





463. Široké pruhy kontrastních barev na závěsu a polštáři oživují jinak prosté, jednobarevné vyřešený sedací kout
464. Dekorativní polštář s potahem z pestré horníácké tkaniny



šivky do oděvu a interiéru. Aplikace lidových krajek a výšivek byla poznamenána dobovým výtvarným názorem – secesí. V momenta jejího ústupu dostává se s určitou retardací i odklon od přeoramentalizování. Užívání tradičních krajek a výšivek mělo dokumentovat národní specifiku měšťáků na znamení nacionální příslušnosti. Právě proto se zcela zákonitě jejich životaschopnost – přes snahu udržet je v použití – od počátku dvacátých let stále zmenšuje.

V době druhé světové války objevuje se znovu svérázové hnutí v odívání, jež čerpá z lidových krojů stříhem i výzdobou. Tato akce vzniká jako protiváha německých dirndlů. Nemá však široký dosah a hlavně trvání. V interiéru se svéráz projevil nápodobou těch selských jízeb s transplantací výšivkového či murálního ornamentu na nábytek, talíře aj. ještě nevkusnější než v době minulé.

Poohlédneme-li se zpět, zjišťujeme, že ve všech obdobích, o nichž jsme hovořili, byl při pokusech o využití lidových tradic pro současnost exploatován hlavně ornament, v poslední válce zvláště jeho nejúpadkovější forma. Z textilního oboru to byly především vzory výšivek a krajek. Jen výjimečně se nové návrhy na oblečení informovaly i stříhové tradičními oděvy. Až na malé výjimky byly to jen mechanické aplikace lidových forem na současné předměty, ornament lpěl na povrchu, místo aby byl organickou součástí nově vytvářeného artefaktu. Stále bylo málo onoho opravdového studia lidového textilu, které by přineslo hluboké poznání zákonitostí jeho účelu, použití, skloubení materiálu a dekoru závislé na pochopení souhry techniky, barvy a kompozice, poznání těch principů, které dávají předpoklady k vyhmátnutí hodnot schopných dalšího vývoje.

Teprve období po druhé světové válce přináší v tomto směru podstatnou změnu. Důležitý úkol, který jsme si po osvobození stanovili – působit na vývoj národního charakteru kultury v nových podmínkách budování socialistické společnosti – se projevil v bytovém a oděvním odvětví hledáním nových cest k tradičnímu materiálu jakožto pramenu poučení.

Instituce k tomuto účelu v r. 1946 založená, Ústředí lidové a umělecké výroby, začala intenzivně zachraňovat upadající obory lidové výroby, které v některých českých a slovenských oblastech byly

dosud živé, očišťovat další od vlivu drobných překupníků a obchodníků, kteří již od konce 19. století z různých spekulativních pohnutek velice rušivě zasahovali do tradiční práce, a budovat novou produkci, tradiční výrobu inspirovanou. Tyto úkoly se úzce váží s odborně prováděným studiem starých forem tradiční výroby, jež se neousoustrdí jako dřívě na zaznamenávání dekorativnosti předmětů, ale na hledání poctivosti jejich provedení, na jejich materiálovou solidnost, účelnost, nepředstíranost a užitečnost. Je to v podstatě hledání principů proověřených minulými generacemi, principů, jež mají platnost širší než regionální, vpravdě lidovou.

Právě proto, že jsme začali po osvobození sledovat lidové tradice z tohoto aspektu, rozšířila se škála oborů do té doby studovaných jako inspirační materiál o předměty denního života, a to ne jen o předměty jeho svátečních okamžiků. Jsou to dřevěné slánky, misky, ošatky na chléb, jroučincové brašny, jednoduché sedačky, textil tkaný i tištěný aj.

Lidové tkaniny, přestože nebyly donedávna vůbec studovány, jsou jednou z velmi bohatých větví naší tradiční výroby – svým rozšířením a všeobecností své někdejší existence. Na našem území tvoří řadu regionálních souborů, jež se od sebe někdy liší technikou, vždy se však obměňují v barevné škále, v sestavení jejich odstínů, ve výzdočných motivech a vzoru.

Modrotisky v Čechách a na Moravě jsou právě tak málo odborně a soustavně zpracovány jako tkaniny. Rozsah jejich barevnosti a technologický postup je téměř po celých českých zemích týž. Zvláštností jsou vyvazované, indigem barvené látky z jižních a východních Čech, Hané, Kyjovska a mnohobarevné látky hanácké.

Není možno se zde zabývat charakteristikami tkanin v jednotlivých regionech po všech stránkách, což nakonec po současné jejich použití není důležité (kromě využití při oblékání krojovaných souborů). Důležité je poznání základních druhů vůbec. Podle materiálu bychom je rozdělili do dvou skupin. V jedné jsou tkaniny celolněné, polobavlněné a celobavlněné – sem patří kanafasy, krizety, strakatítka; v druhé jsou látky polovlněné, kombinované s bavlnou a lnem, jež mají názvy šerka, mezulánka, moldonka, šramačka, dreidrutka, a celovlněné, jako pajka.

Tradiční lidové tkaniny z Čech a Moravy jsou ve velké většině zdobené útkem, ač mezi nimi nechybí ani vzorované osnovy a kostky. Materiál osnovy a útku bývá někdy stejně silný, častěji je však útek tenčí, a to jak bavlněný tak i vlněný. U některých rysových látek s husté tkaným útkem bývá osnova značně silná. Tyto vlastnosti hrají často důležitou roli při použití různých vazeb, a proto se s nimi zájí.

Nejčastější vazbou našich lidových tkanin je vazba plátňová, která pravidelně kříží niti osnovy a útku. Jestliže hustota osnovních a útkových nití stejné síly je rovnoměrná, převažuje útek nad osnovou jedině větší barevností, což pramení v oblibě zdobení proužky. Rypsová vazba je blíže příbuzná s plátňovou. Její podstata záleží u většiny našich lidových tkanin v tak hustém kladení útků, že se osnova pod nimi ztrácí. Touto technikou vznikají nejčastěji vzory pruhů a proužků někdy doplňovaných drobnými kostičkami a obdélníčky. I tato tradiční vazba se používá a je běžná v celé oblasti českých zemí.

Odvozeninou vazby plátňové je vazba štruková, která se v lidové materii vyskytuje ve speciální formě — vytváří plastické proužky na líci tkaniny, vznikající neobyčejně hustým ubíjením útku. Současně se vynechává každá druhá osnovná nit, která pak na rubu tkaniny vytváří jakýsi žebříček. Látky touto zvláštní vazbou tkané jsou raritou mezi českými lidovými tkaninami. Vyskytují se na Českomoravské vysočině a v blízkém okolí.

Všeobecně rozšířenou vazbou v lidových tkaninách je útkový čtyřvazný kepr. Útková nit přeskakuje 3 niti osnovy a čtvrtou nití se váže. Další útek se váže vždy o jednu osnovnou nit dále napravo nebo nalevo, čímž se vytvářejí na líci tkaniny šikmé linie nebo i stromkovité vzory.

Vzácnou ukázkou vzorového tkalcovství je hornácká technika tkání na desku, jejíž princip je všeobecně znám ve všech slovanských zemích. Deska se vkládá do osnovných nití mezi listy a osnovný válec tak, že podle žádoucího vzoru probíhá určitý počet nití nad deskou a pod ní. Má-li tkadlec vytkat vzor, staví desku na úzkou hranu a její pomocí vytváří potřebný prostup. Po prohození člunku opět desku pokládá do předchozí polohy. Tímto způsobem vytváří celou řadu půvabných drobných motivků, složených z menších a větších kostiček a obdélníčků.



465

465. Část interiéru, v němž je použito různých lidových tkanin. Šumácký pokrovec, detvanoká výšivka a episké tkaniny na polštářích dokazují, že je možné umístiti v některých druzích lidových tkanin v těsném sousedství, aniž by došlo k disharmonii — 466. Část interiéru se zdávesem podle návrhu Luby Krejčí, vhodné doplněného lidovou rohoží vietnamské výroby, sloužící jako koberec



466

Naše lidové tkaniny nejsou příliš bohatě zdobeny vzory a dekoracními motivy. Jejich hlavním elementem jsou hladké pruhy a proužky, tvořené někdy sotva viditelnou jednou nití, jindy proužky i několikakentimetrovými. Nejjednodušší jsou stejně široké proužky dvou různých barev. Variabilita sestavení různé širokých proužků je v našich tkaninách velmi bohatá. Častá je symetrická skladba pruhů. Kostky, od symetrických drobných po velké nesymetrické, jsou výrazným zdobným elementem zvláště v kanafasech.

Toto vzorování závisí především na typu tkaniny, oblasti, z které pochází, a účelu látky. S tím se váže i použití materiálu a barvy. V zásadě možno říci, že ještě v 2. polovině 19. století hrál pro všední použití hlavní roli llněný i vlněný, dosti hrubý materiál s poměrně skromnou barevnou výzdobou. U svátečního kanafasu byla nejoblíbenější převaha barvy červené. Velmi bohatá škála vlněných tkanin je ovlivněna opět místem a dobou vzniku, výrobcem, konzumentem a jeho hospodářskými poměry i jinými okolnostmi.

Po tkaniny oděvní byly určeny většinou menší vzory, naproti tomu tkaniny se vzory rozměrnějšími se užívaly jako látky interiérové. Zvláštnosti jsou tkaniny se vzorem speciálně fazeným po celé délce sukne, známé u nás pod názvem kolovanka; nebyly jen specialitou polišskou, ale jsou rozloženy téměř po celé Českomoravské vysočině a v jižních Čechách.

Tkalci znali požadavky svých zákazníků a prostředí, kterému byly jejich výrobky určeny. Nesnažili se zastřít prostotu materiálu, nevytvářeli lacinou dekoraci, ale zacházeli disciplinovaně s technikami. Vzorovali přímo na stavu tkaniny, jejichž jednou ze základních vlastností byla souhra pŕdy a vzoru, podtržená arevností, která byla mnohdy ovlivňována veselou či smutnou náladou, asi tak jako se rodily veselé či smutné lidové písně.

Űstředí lidové umělecké výroby začalo tyto rekonstrukce lidových tkanin a vzory tkanin jimi inspirovaných začlenovat do interiéru i odívání asi r. 1950. V šedi tehdejší průmyslové produkce sehrály úlohu pramene čisté vody na poušti. Zapůsobily novými rytmy a barevnými akordy, novými proporcemi a formami, jež vnesly radost a svěžest do právě zařizovaných příbytků. Podobně zapůsobila i jasná, živelná, spontánní výraznost modrotisků. Kontrastní barevnost tmavomodré pŕdy s bílým, žlutým či jinobarevným vzorem je jedním z velmi efektivních doplňků světlého interiéru.

Ovšem i s tímto materiálem je nutno zacházet v odívání i interiéru opatrně. Uměřenost, nepřeplněnost, jednoduchost a prostota jsou premisy, kterými je třeba se řídit, a to nejen při doplňování interiéru či při odívání lidovými tkaninami, ale i při jejich kombinování s výšivkou či krajkou a v interiéru při kompletování s dřevěnou, kameninou, pletivý apod.

Lidová tkanina za poměrně krátkou dobu dokázala, že je nejen rovnocenným partnerem průmyslo ve vyráběných látek, ale v mnoha případech nad ně vyniká. Odpovídá požadavkům krásného a účelného oděvu, vkusného a praktického interiéru. Stává se momentem nabádajícím k zvyšování estetické hodnoty průmyslového zboží.

Právě tak jako v dalších předmětech lidové umělecké výroby, dospěl jsem i v lidových tkaničích a modrotiscích za oněch 10 let k několika stupňům v jejich produkci. V současné době jsou všechny stupně stejně důležité. Právě ten nejtradič-

nější není však využit tak, jak by si zasloužil. Rekonstrukce lidových tkanin by se měly dostat v původní formě v prvé řadě do těch krajů, kde se dosud, nebo do nedávna nosily. V současné době se rekonstrukce chodských kanafasů a strakatítek — pokud se vůbec vyrábějí — konzumují v Praze a ve velkých městech. V místě, kde je výroba a kde je zájem o tyto materiály z pohledu tradičních, musí ženy kupovat materiály náhradní, jako tisky, barehety apod. Dochází zde k absurdnosti. Snažíme se vychovávat spotřebitele ve velkých městech a lidem na venkově, kteří dosud mají k těmto výrobkům blízký vztah, vnucujeme zboží ne právě nevhodnější pro jejich potřeby.

Estetické i materiálové kvality tradičních kanafasů, šerek a pajek vůbec by měly být posuzovány tak, jako např. skotské tartany, vzory oděvních látek jako „Esterházy“, „Prince de Gall“ apod. Proporcí některých našich lidových tkanin je tak dokonalá, že jsou ve své regionální specifičnosti neměnné, i když je možno u nich vytvářet nespočet variant. Tyto varianty by měly tvořit stálý základ sortimentu zboží jedné speciální prodejny.

Kontinuita nošení modrotisku byla u nás v českých zemích sice již přerušena, ale vybrané formy v muzeích dokazují tak vytříbený smysl pro grafické dokonalé řešení podílů tmavých a světlých ploch, že by k nim měla být obrácena daleko větší pozornost, nežli dosud.

Tradiční rozlišování vzorů na oděvní a interiérové se dnes nedodrhuje. Pravda, i v minulosti byl některý vzor užíván k oběma účelům. Přesto však by měly ženy dbát určité závislosti měřítka desénu a postavy.

Je překvapivé velká řada předmětů denní potřeby, k jejichž zhotovení se dnes s úspěchem používá těž lidových tkanin nebo tkanin jimi inspirovaných. A můžeme říci, že si tyto látky vydobily v nové funkci dobrou a pevnou pozici. Linii jejich používání hlavně v odívání a doplňech určuje produkce Űstředí lidové umělecké výroby.

K mužskému odívání tyto materiály dosud cestu nenašly. Jsme však přesvědčení, že nově řešené letní oblečení — např. košilovitě bundy — by vypadaly z některých druhů těchto látek velmi dobře. A právě tak i teplé sportovní bundy a nové typy sak z ratině by byly vítaným osvěžením pánského šatníku.

Doposud jsme viděli velmi málo návrhů dětských šatů z tkanin produkovaných Űstředím lidové umělecké výroby. Jistě by mnohá maminka sáhla místo po „rádoby tartanové“ kostce na šaty, kalhoty či košili pro své dítě po vzoru některého tradičního kanafasu, šerky nebo po vzorech jimi inspirovaných.

Kombinace úpletů ze slámy či orobince se slabšími tkaninami dávají vzniknout různým druhům ozdobných i nákupních kabel, obalům na knihy a bloky, pásum apod. Ze silnějších tkanin kombinovaných s lakem, či s jinými omyvatelnými umělými materiály, byly vyvzorovány kabely k podzimním pláštům. Kanafasů a šerek doplněných přírodní kůží či omyvatelnými umělými hmotami by se mohlo s jistým úspěchem použít pro větš, lehké a účelné vyřešené cestovní kabely, jejichž je stále nedostatek.

V interiéru se často setkáváme s lehkými materiály — kanafasy, strakatítky, krizety, modrotiskem — na potazích křesel, židlí, gaučů, polštářů na lavičce, i ozdobných polštářů; užívá se jich jako ubrusů, ubrousků, závoš, záclon, částí předšifových stěn aj. Kanafasy se začínají uplatňovat znovu jako ložní prádlo do chat a pro děti. Silnějších vlněných látek slovenského původu, guby a pokrovoce, lze užít k těmž účelům, jaký původně měly — jako přehozy, dále jako potahovky a koberece. A nelze se nezmínit o tom, že jsou lidové tkaniny vyhledávány při zařizování kulturních jizeb, rekreačních chat apod.

Staví se před nás problém postačít tempu, s kterým roste poptávka spotřebitelů po tomto zboží, a neustnout. Proto experimentujeme na základě starých principů více a odvážněji, abychom vytěžili z tradice lidového umění maximum, jež je možné, a obohatili kulturu naší nové socialistické společnosti národním charakterem.

Poněvadž se nejen u nás, ale i v jiných lidové demokratických státech stávají předměty lidového umění a lidové výroby ve větším počtu domácností částí a doplňkem běžného zařízení, začali se na Akademii výtvarných umění ve Varšavě na škole prof. N. Kazimierze zabývat touto otázkou jako kompletem. Jsem toho názoru, že mezinárodní úspěchy našeho užitého umění (např. Brusel 58) nás zavazují k tomu, abychom se tímto problémem začali zabývat i my na našich nejvyšších učilištích.