

FRANCOUZSKÁ KINEMATOGRAFIE OD ROKU 1959 DO SOUČASNOSTI

FAV334

16. 5. 2019

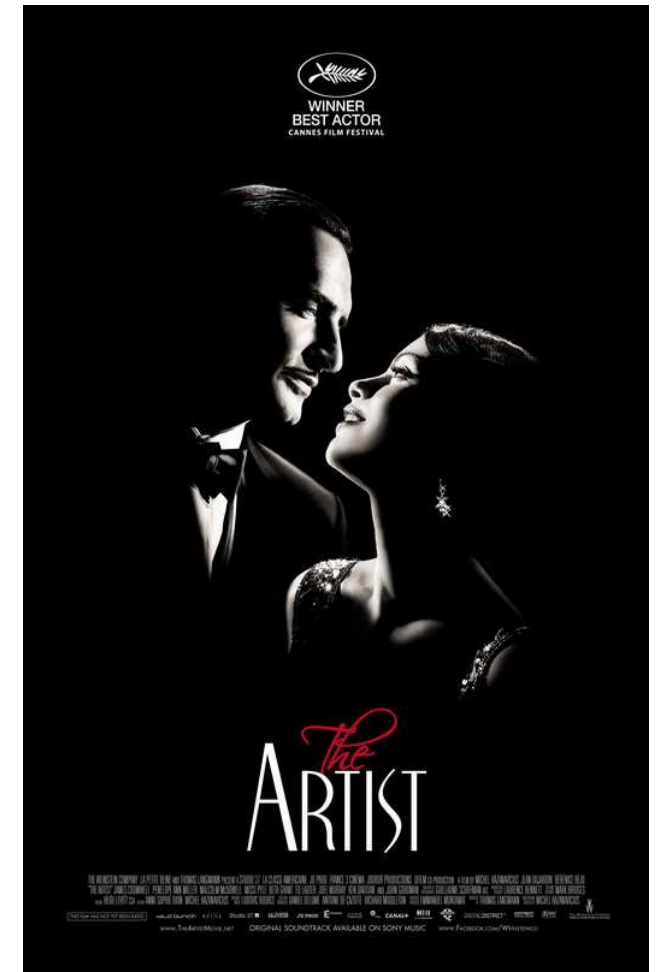
Mgr. Šárka Gmíterková, Ph. D.

STÁTNÍ PODPORA KINEMATOGRAFIE

- Kinematografie financovaná z celé řady zdrojů (státní i soukromý sektor), v současné době čelí novým výzvám a změnám hlavně v otázkách distribuce
- Ztráta výsadního postavení filmů jako výzva pro francouzský filmový průmysl
- CNC (Centre National du Cinéma et de l'Image Animée) >> nadále trvá, ale její význam postupně upadá (pod 20% celkových financí)
- IFCIC – od 1983 (Institut pour le Financement du Cinéma et des Industries Culturelles) – podpora jak filmovým společnostem formou přímých subvencí, tak zprostředkovatel kontaktů s bankovním sektorem
- SOFICA (Société de Financement de l'Industrie Cinématographique et Audiovisuelle) - systém daňových úlev

TELEVIZE

- Spolufinancuje filmovou výrobu jak formou zdanění výnosů, tak nutností přímých investic
- V 80. letech vznik komerčních stanic i předplacených kanálů >> Canal+ (1984), La Cinq a M6 (1986) a La Sept (1987, v roce 1991 se mění na Arte)
- Canal+ může filmy vysílat už rok od distribuční premiéry, ale také musí značnou část svého obrátu (cca 25%) investovat do nákupu práv k vysílání francouzských a evropských filmů
- V roce 2001 poskytly francouzské televize 35,7% rozpočtu pro domácí projekty, sami producenti 34,6% a CNC 12,3%



SOUČASNÁ SITUACE

- Od roku 2010 cca 250 vyrobených filmů ročně
- Vysoká divácká návštěvnost v kinech – 217,2 mil diváků v roce 2011
- Paralelně vedle sebe existuje několik velkých a zavedených společností spolu s menšími nebo středně velkými subjekty
- Díky řadě mezinárodních akvizic a vytváření mediálních konglomerací se z francouzských společností stávají globální společnosti >> ideálním produktem jsou koprodukovávané exportní filmy
- Zbytněla byrokratičnost i paradoxní flexibilita systému?
- Uvedení snímku v kinech jako záruka jeho kinematografické identity?

„COMEDIES FRANCHOUILLARDE“

- Komedie jako nejpopulárnější francouzský žánr >> žánr domácí, nikoliv globální
- Kritikou negativně hodnocený >> přehlídka nejrůznějších klišé a stereotypů, z nichž komický efekt vyrůstá X umožňuje stereotypy exponovat, sledovat vývoj francouzské společnosti, jejího etnického zastoupení, hodnot a sociální dynamiky
- Různé podoby - parodie, romantické komedie, dramatické komedie, skupinové komedie, autorské komedie
- Komický efekt často vychází z jazykových hříček
- Velmi důležité obsazení, role jsou psány na tělo jednotlivým komikům, kteří v jednotlivých úlohách opakují a využívají svůj úspěšný typ

SETRVALÁ OBLIBA KOMEDIE

Malý svět Dona Camilla (1952, r. Julien Duvivier)

Smolař (1965, r. Gerard Oury)

Velký flám (1966, r. Gerard Oury)

Bažanti (1971, r. Claude Zidi)

Tři muži a nemluvně (1985, r. Coline Serreau)

Návštěvníci (1993, r. Jean-Marie Poiré)

Taxi 2 (2000, r. Gérard Krawczyk)

Asterix a Obelix: Mise Kleopatra (2002, r. Alain Chabat)

Dovolená po francouzsku 3 (2006, r. Patrice Leconte)

Vítejte u Ch'tisů (2008, r. Danny Boon)

Nedotknutelní (2011, r. Olivier Nakache a Éric Toledano)

VÍTEJTE U CH'TISŮ
(2008, R. DANNY
BOON)



VÍTEJTE U CH'TISŮ (2008)

- V kinech film vidělo přes 20 mil.diváků
- Společenský fenomén - jakou vizi Francie vlastně nabízí?
- Příběh pošťáka Phillipa, kterého z jihu Francie přesunou do maloměsta na severu Francie
- Snaha o přetočení vládnoucích stereotypů jak ve vztahu k severním částem Francie, tak k jejich filmovému vyobrazení
- Namísto postindustriální tíživé situace solidarita a čilý komunitní život X homogenní bílá etnická komunita (X Danny Boon i Kad Merad jako potomci severoafrických přistěhovalců)

