



Sémantika znakových jazyků: 4. Distributive numerals and Distance Distributivity in Tlingit 2



4. 4. 2019



Cable, Seth. Distributive Numerals and Distance Distributivity in Tlingit (and Beyond). 2013. Dostupné na Lingbuzz.



Obsah

- Opakování Cable
- Pokračování Cable
- Opakování znaky
- Klasifikátory v ZJ

1. Distributivní číslovky

(př.) three-**gigáa** fish they caught

a. participant distributive scenario

b. event distributive scenario

$$[[DIST]] = [\lambda P_{\langle et \rangle} : \lambda y_e : \forall x . x \leq y \ \& \ \text{atom}(x) \rightarrow P(x)]$$

RESTRICTOR SCOPE

$$\forall x . x \leq \text{'they'} \ \& \ \text{atom}(x) \rightarrow \exists e . \exists y . \text{three.fish}(y) \ \& \ x \text{ caught } y \text{ in } e$$

KEY

$$\exists e . \forall e' . e' \leq e \ \& \ \text{atom}(e') \rightarrow \exists y . \text{three.fish}(y) \ \& \ \text{'they'} \text{ caught } y \text{ in } e'$$

KEY

2. Sběr dat

- překlad vět do cílového jazyka pomocí zprostředkujícího jazyka a obrázků
- truth judgment task

3. Morfologie a syntax distributivních číslovek v jazyce Tlingit

- sufix -gáa (+ fonologické varianty)
- adverbialní nebo adnominální (adjektivní):
(three-gigáa: *tři [ryby]* nebo [*chytat*] *po třech*)
 - zařazení do typologie + sémantická analýza
 - adverbialní ✓
 - adnominální: testy → (pozice vůči fokusové částici, intonační jednotka, koordinace, eliptické odpovědi...) → ✓
 - diagnostika slovosledem

- není mapování:

adnominální → *participant distributive*

adverbiální → *event distributive*

možné všechny 4 kombinace

- participant distributive interpretace: nutná tranzitivní konstrukce se dvěma pluralitami (jedna z nich značená distributivně)

Znaky ČZJ

- Opakování:

DCERA, PES, MŮJ, KOUPAT

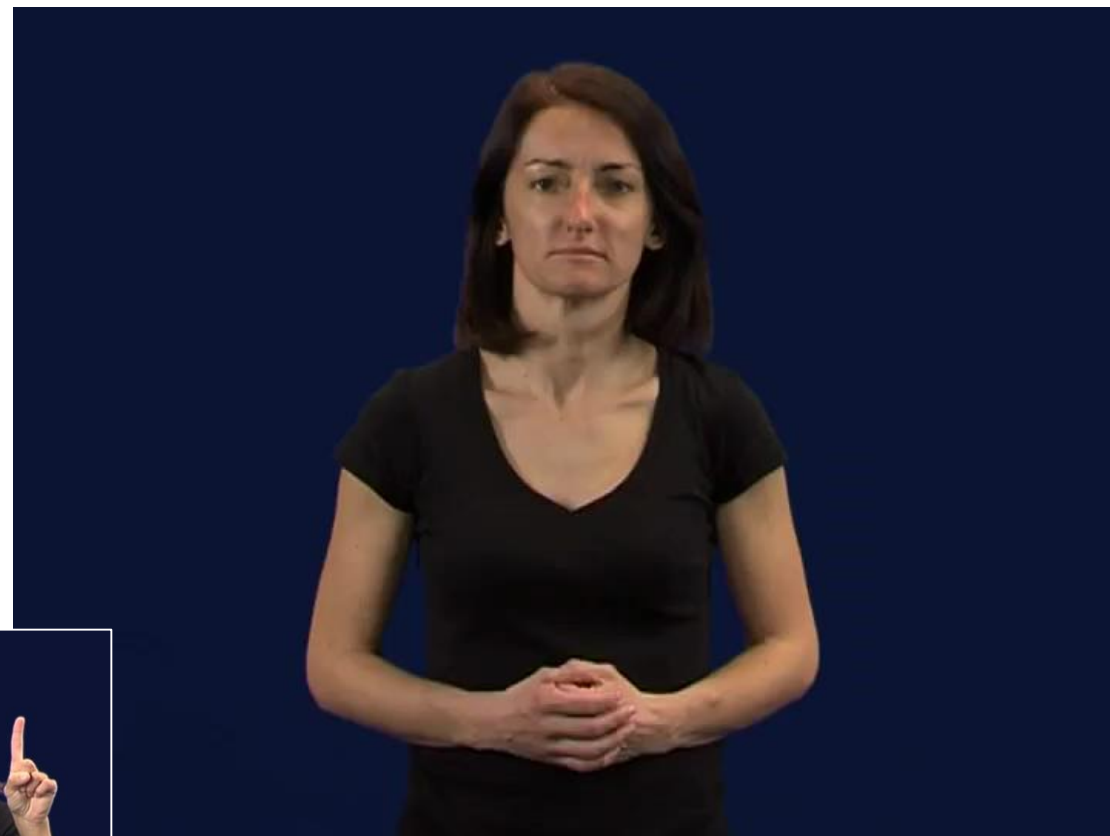
MANŽEL/MANŽELKA, SESTRA, JEHO, CO?, ŠVAGR/ŠVAGROVÁ, ŘÍKAT

UČIT/UČITEL, PŘEDNÁŠKA, HEZKÝ, KRÁVA/BÝK, ŠPANĚLSKO

Klasifikátory ve znakových jazycích

- slovesné
- tvar ruky inkorporovaný do slovesa
- pronominální povaha
(slouží jako argument, referent)
- obecné vlastnosti klasifikátorů
v různých znakových jazycích jsou stejné,
inventář konkrétních KLF se v jazycích liší
- potřebují antecedent (diskurzvní)

(př.) přicházející OSOBA



Morfologická komplexnost

KLF slovesa (Supalla, 80. léta):

- tvoří se produktivně z malé skupiny slovesných kořenů (parametr pohybu) a velké skupiny afixů
- nejvýraznějším **afixem** je KLF
- slovesný kořen může dál přibírat i jiné afixy (třeba afix umístění)

- další přístupy: kořen slovesa je KLF; sloveso má 2 kořeny (pohyb + KLF)
KLF (afix) je markerem shody slovesného kořene a jeho jmenného argumentu

2 možné strategie vzniku klasifikátorových sloves (produktivní):

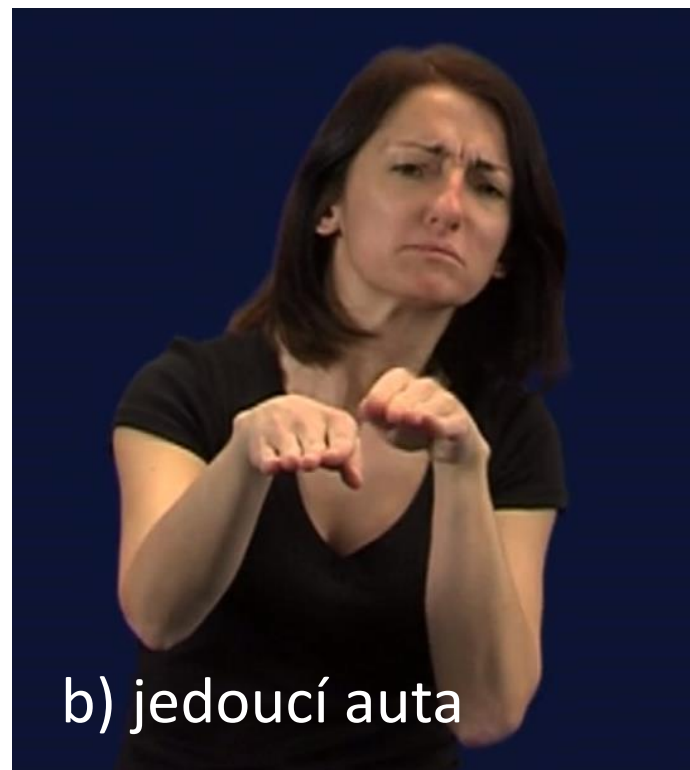
-některá slovesa mají specifikaci pouze na parametr pohybu, ne pro tvar ruky; KLF má zase specifikaci jen pro tvar ruky, proto se přirozeně doplňují a lze je užít simultánně ve formě tzv. KLF slovesa

-všechna slovesa mají povinný parametr pro pohyb a tvar ruky, který je naplněn užitím KLF (afix slovesa); KLF v tomto případě modifikuje význam slovesného kořenu

foném vs. morfém

Některé parametry znaku, které jsou u běžných lexikálních znaků fonemické, jsou u KLF fonemické i morfémické zároveň (tvar ruky, orientace).

tvar ruky 



I samotné KLF jsou někdy morfologicky komplexní (např. obsahují morfém orientace; např. „osoba hlavou dolů“).