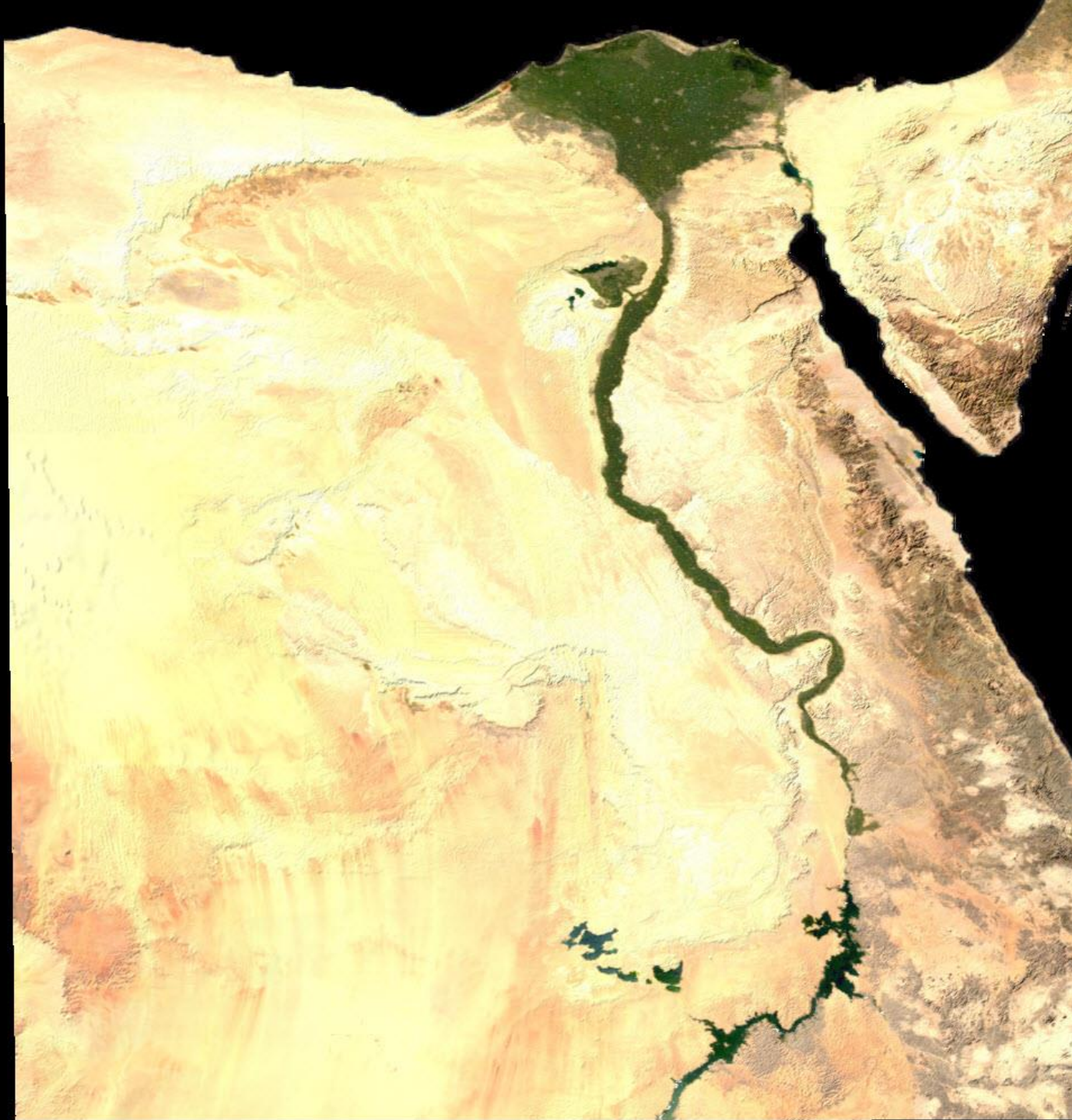




EGYPTSKÁ BOŽSTVA V ANTICKÉM SVĚTĚ

JARO 2019(1)





STAROVĚKÝ EGYPT – VAZBY MEZI GEOGRAFIÍ A MÝTY

- Východ, Západ a Jih – Pouště, které bylo nebezpečné přecházet
- Údolí Nilu = „černá země“ (*Kemet*); pouště = „červená země“
- Obloha s minimem oblačnosti vhodná k pozorování nebeských těles
- Obyvatelná část Egypta se nacházela v oáze podél řeky Nil; každoroční záplavy **životadárné x zkázonosné**
- Veškeré bohatství a prosperita Egypta se vázala na tento přírodní fenomén
- Přesahy do mytologie:

Každoroční záplavy jako součást posvátného řádu (*maat*), který byl stanoven stvořitelem (často Slunce)

Egypt byl ve středu stvořeného světa, který byl obklopen prvotními vodami (*nun*), ze kterých měl pramenit také Nil

Pouště okolo oázy Nilu představovaly říše chaosu (*isfet*), které neustále ohrožují *maat*

Mnoho mytologických motivů se odehrálo na konkrétních lokalitách – mytická geografie se v tomto kontextu překrývá s fyzickou

EGYPTSKÉ MÝTY

- Náboženství starověkého Egypta není náboženstvím knihy (Kniha mrtvých **není** v žádném případě centrální knihou náboženství starověkého Egypta)
 - Vztahy mezi božstvy nebyly pevně dané, ale měnily se v průběhu tisíců let
 - Neexistuje žádná autorizovaná verze egyptských mýtů
 - Jednotlivé mýty a jejich varianty lze rekonstruovat na základě kombinace písemných zmínek, ikonografie a artefaktů
-

PRAMENY

Texty pyramid (nejstarší z Stará říše až 1. Přechodná doba; cca 2686 – 2055 př.n.l.)

- Jejich účel byl zachránit zemřelého panovníka před posmrtnou hnilobou a provést ho na nebesa, kde by usedl po boku bohů.
- Okolo 200 božstev (hlavně ale Anubis, Atum, Geb, Horus, Isis, Neftys, Nut, Osiris, Ra, Set, Šu a Thóth)
- Nejsou souborem mýtů (různé žánry, hlavně hymny a kouzla), jen odkazy a úryvky na ně
- Jsou tam již odkazy k známým mýtům jako pohyb slunečního boha ve sluneční bárce, vražda Osirida, spor Hora a Seta.
- Ke konci 6. dynastie se začínají tyto texty objevovat u nižších vrstev = indikátor úpadku královské autority vedoucí k 1. Přechodné době

PRAMENY

Texty rakví (Střední říše a 2. Přechodná doba; cca 2055 – 1550 př.n.l.)

- Rakve elit byly někdy zevnitř popsány a pomalovány kouzly a recitacemi
 - Dohromady bylo zatím identifikováno okolo 1185 odlišných kouzel
 - Součástí také Kniha dvou cest (viněty) – malovaný průvodce posmrtným životem.
 - Silná orientace na kult slunečního boha, zmínky jeho boje s Apopem (Apofis)
-

PRAMENY

Knihy mrtvých (Od dob Nové říše; cca 1550 př.n.l.)

- Není Biblí náboženství starověkého Egypta
 - Primárně to byl jeden z manuálů, který měl elitám zaručit bezpečný průchod do podsvětí
 - Přes 190 kouzel
 - Formule měly chránit „duše“ zemřelých na cestě do posmrtného života
 - Důraz na soud mrtvého a „vážení“ jeho skutků z dob jeho života (kouzlo 125)
-

KOSMOLOGICKÉ A KOSMOGONICKÉ MÝTY

- Mytologická chronologie
 - 1) Chaos (před stvořením)
 - 2) Objevuje se stvořitel
 - 3) Stvoření světa a jeho obyvatel
 - 4) Vláda slunečního boha
 - 5) Přímá vláda dalších bohů
 - 6) Období vlády polobožských králů (historie)
 - 7) Návrat k chaosu
-

KOSMOLOGICKÉ A KOSMOGONICKÉ MÝTY

- Chaos: původní temná vodnatá látka bez hranic a formy *Nun*, původní zdroj Nilu
- Stvořitel: Vynořuje se z *Nun* jako sluneční bůh,
- Vyobrazení objevení stvořitele: Rodí se z krávy, objevuje se z lotosu na vodě, z vejce nebo v podobě ptáka na první pevnině.
- První světlo a zvuk při jeho zrození začínají proces stvoření, bůh byl osamělý – problematické pro egyptskou kulturu
- Stvořitel rozděluje prvky chaosu tím, že jim dává jména.
- Jména stvořitele v různých teologických centrech: Atum, Re, Šu, Khnum, Ptah, Amon-Re nebo bohyně Neith, Hathor, Ísis

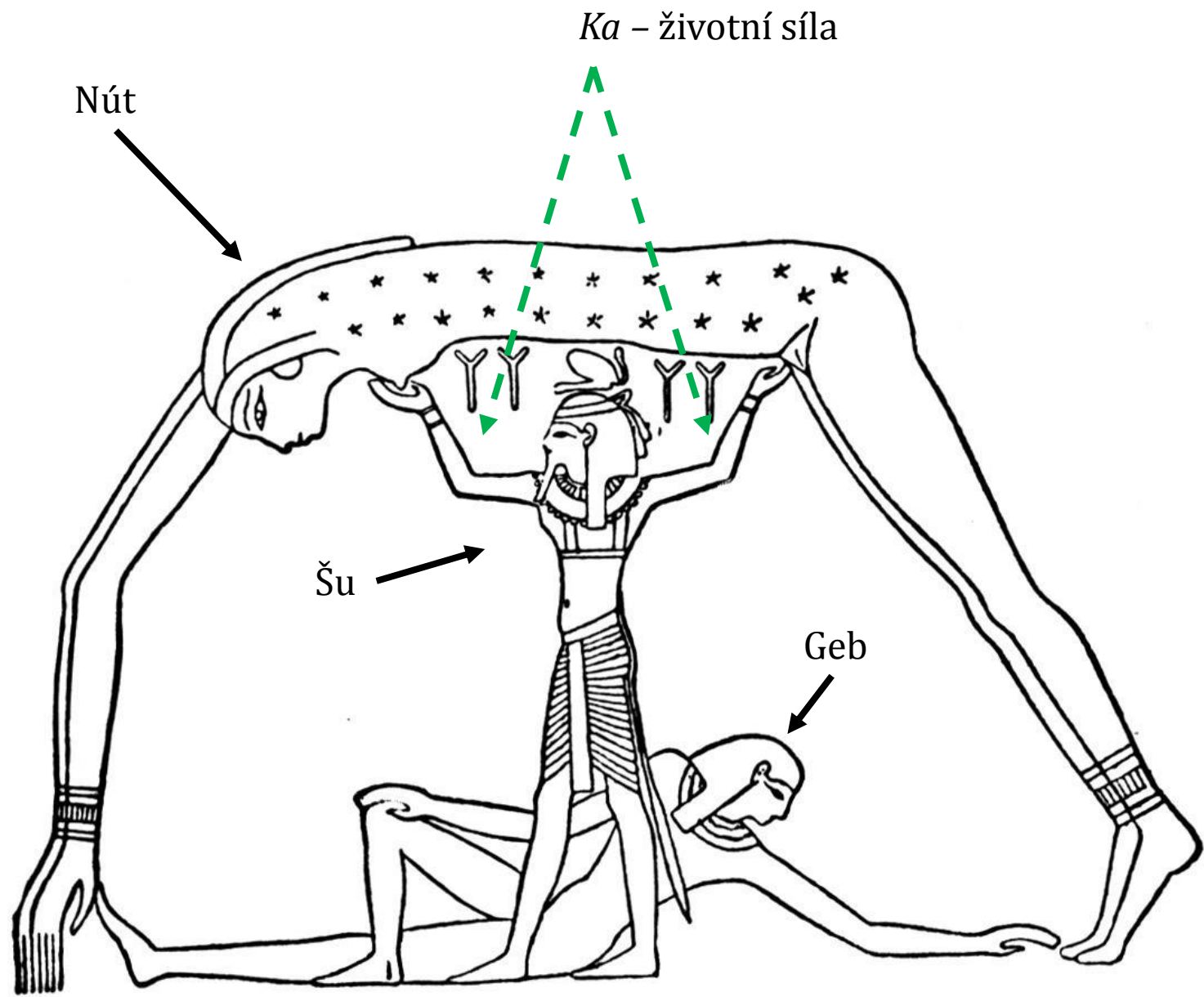
KOSMOLOGICKÉ A KOSMOGONICKÉ MÝTY

- Stvořitel tvořil skrze srdce a jazyk (v srdci promýšlel a vyslovováním věcí je tvořil)
- První generace bohů zrozená Atumem (stvořitelem) Šu a Tefnut
- Stvořitel pojmenovává Šua životem a Tefnutu jako *maat* (pravda, spravedlnost, řád).
- *Maat* jako řád, podle kterého je svět uspořádán a podle kterého božstva a všechny živé bytosti žijí. Povinností panovníka je *maat* udržovat „tak, jako tomu bylo od pradávna“.
- *Isfet* jako chaos

KOSMOLOGICKÉ A KOSMOGONICKÉ MÝTY

- Šu a Tefnut se oddělili od otce a sexuálně se sblížili
- Tefnuta porodí syna Geba (bůh země) a dceru Nút (bohyně nebes)
- Geb a Nút byli tak přitisknuti, že nedávali prostor další existenci mezi nimi, což bránilo dalšímu procesu stvoření.
- Šu je musel oddělit. Geba dal pod své nohy a Nút nad sebe.
- Nebe od země odděleno – hranice fyzického světa stanoveny
- Takto bývá ikonograficky zachyceno stvoření





KOSMOLOGICKÉ A KOSMOGONICKÉ MÝTY

- V takto stvořeném „prostoru“ je vzduch, který dává život.
- V tomto momentu poprvé vychází slunce a vypuzuje temnotu – dokonalá chvíle.
- Tato separace Geba od Nút vytvořila prostor pro porod jejich dětí, tedy 4. generaci – Usir (Osiris), Set (Sutech), Hór (Horus), Eset (Ísis), Nefthys (Nebthet).
- S výjimkou Hora, který je považován spíše za manifestaci slunečního boha, je těchto 9 bohů nazýváno Heliopolským devaterem (Heliopolská eneáda).

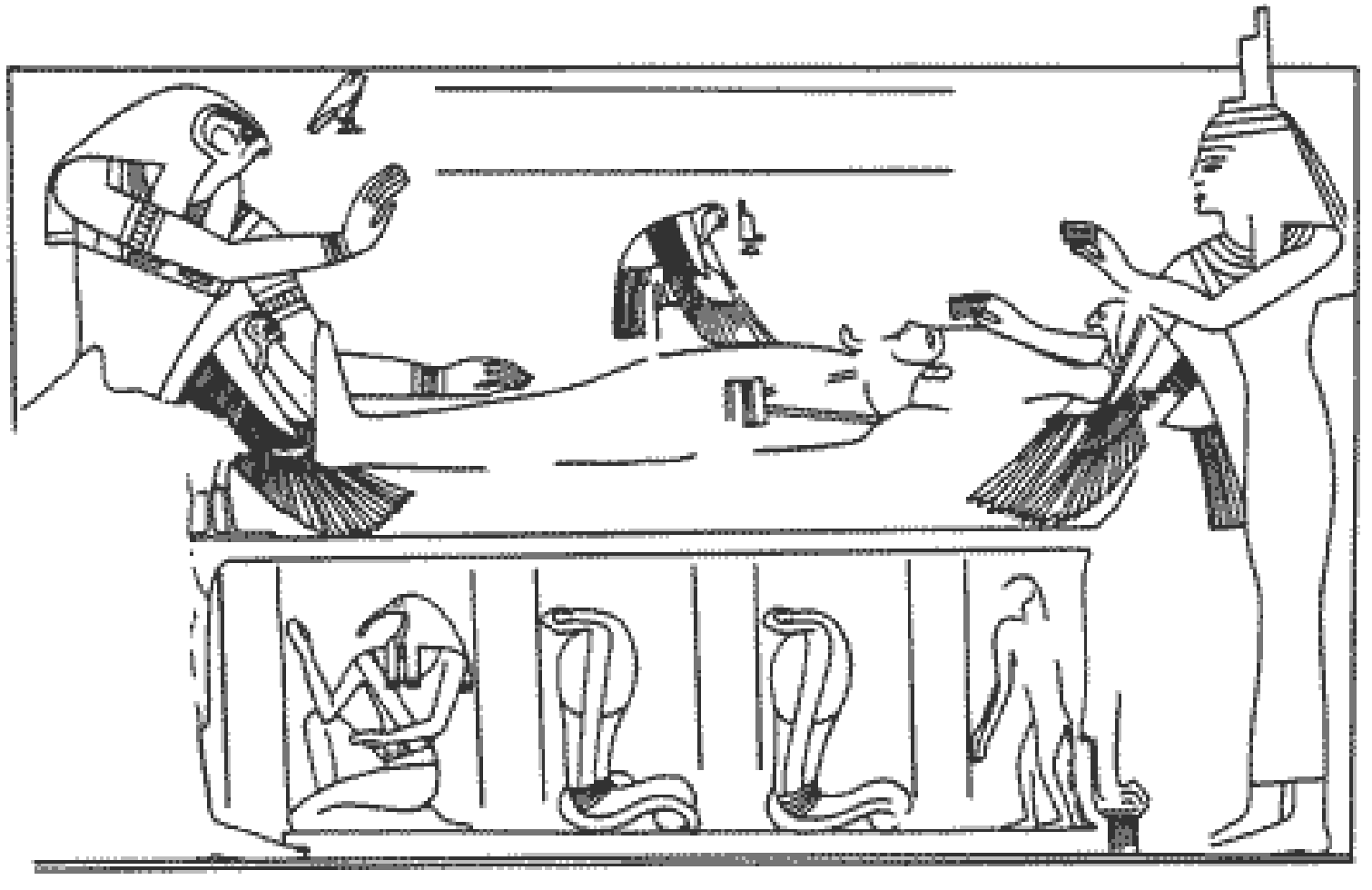
KOSMOLOGICKÉ A KOSMOGONICKÉ MÝTY

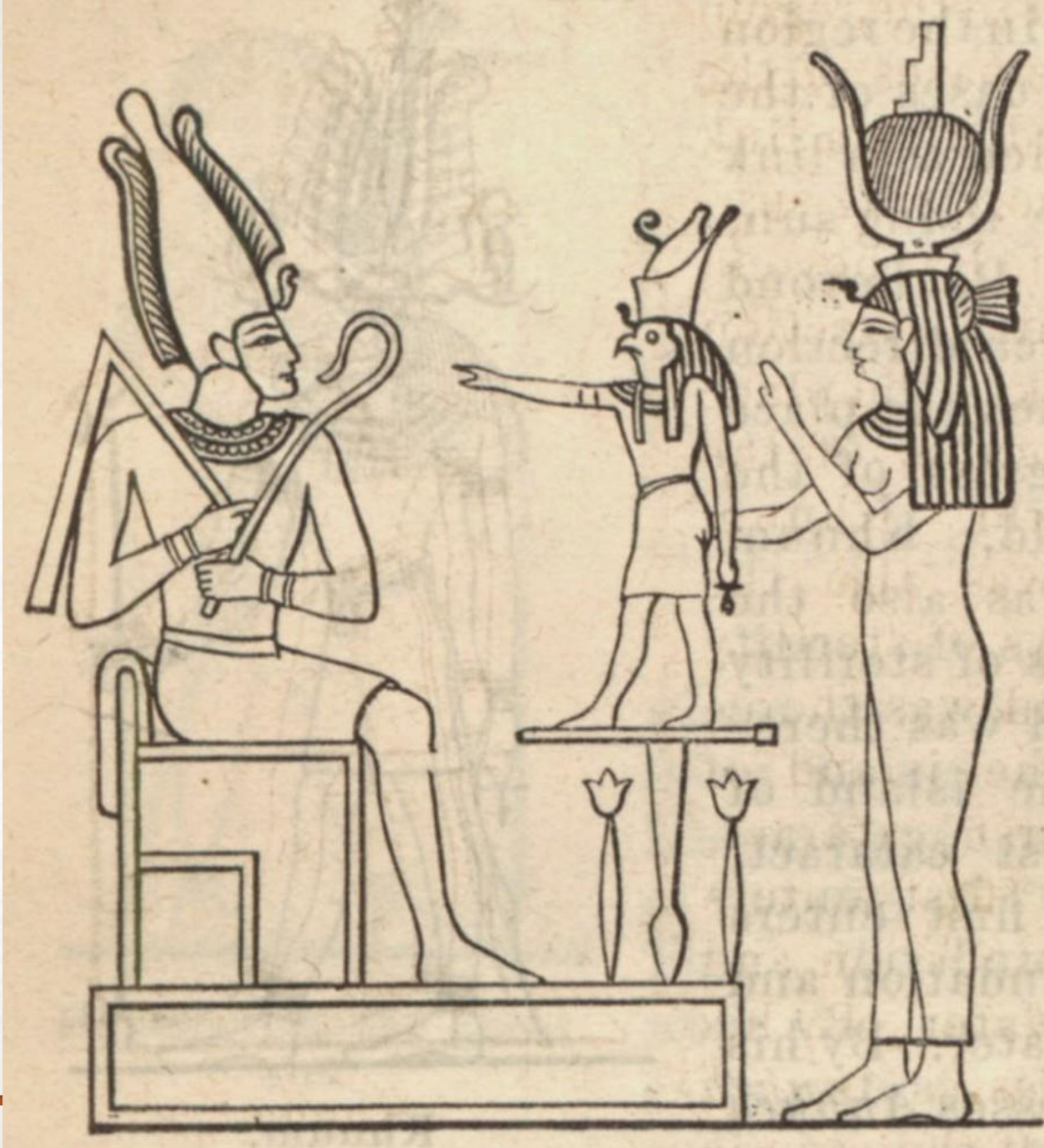
- Stvoření člověka nemá v egyptských mýtech centrální roli.
 - V některých pramenech je stvoření člověka zcela vynecháno.
 - Lidé stvoření okem stvořitele nebo jeho slzami.
 - Egypťané rozlišovali bytosti na bohy, krále, duše zemřelých, lidi
 - Následovalo období přímé vlády slunečního boha, ale část lidí osnovala plány na jeho sesazení
 - Sluneční bůh zestárl a odebral se na nebesa, nechal odpůrce zmasakrovat bohyní Hathor
 - Poté období vlády manželského a zároveň sourozeneckého páru Ísidy a Osirida
-

MÝTUS O ÍSIDĚ A OSIRIDOVĚ

- Osiridovu vládu ukončila žárlivost jeho bratra Seta.
- Set zavraždil Osirida a zmrzačil jeho tělo.
- Ísis truchlila a hledala manžela.
- Nakonec se jí podařilo tělo manžela najít a dočasně oživit, aby s ním mohla počít Hora.
- Set s Horem mnohokrát zápasil, poranil mu oko ale nakonec Horus zvítězil.
- Horus se stal králem Egypta a provedl pro otce náležité rituály, aby se mohl Osiris stát králem podsvětí.
- Set se stal po verdiktu božského tribunálu králem pouště (kde vládl chaos).







MÝTUS O ÍSIDĚ A OSIRIDOVÍ

- Vztahy v mýtu jakožto model pro sociální struktury
- Vztah otec – syn (syn jako dědic otcových povinností a zodpovědná osoba za pohřební rituál svého otce)
- Vztahy v manželství
- Mateřství
- Horus jako vzor pro lidské krále

POJETÍ DNE, NOCI A ROKU

- Egyptské pojetí koloběhu dne kopíruje stvořitelický mýtus
- Ráno se zrodí Slunce a večer zaniká, aby se zase mohlo zrodit.
- Sluneční bůh (Re) tedy každou noc umírá a plaví se tekutinou, aby se mohl ráno zase zrodit.
- Alternativa: Nut porodí Slunce (boha Re), který prochází během dne pod jejím vyklenutým tělem. Při západu slunce jej sní a během nocí prochází jejím tělem, aby byl ráno zase zrozen.

POJETÍ DNE, NOCI A ROKU

- Stejně jako den byl rok chápán jako cyklus zrození, smrti a znovuzrození.
- Měsíční cyklus a Osiris
- Kosmos vznikal a zanikal každý den a každý rok
- Civilní kalendář měl 365 dní a 3 období:
 - *Akhet* (záplavy Nilu)
 - *Peret* (růst)
 - *Shemu* (sklizeň)

The Civil Ancient Egyptian Calendar

N°	Time units	Name in hieroglyphs	(New Kingdom) Transliteration	Time	Correspondence
1	Year		(rnp.t) Renpet	365 days	3 Seasons 12 months
1	Month		(3bd) Abed	30 days	3 weeks of 10 days
1	Day		(hrw) heru	24 hours	
1	Hour		(wnw.t) unwt		1/24 of the day
1 ^a	Season AKHET		(3ht) Akhet	4 months	Flood
I	1 st month of Akhet		(dhwt) Dyehuty	30 days	From 19/07 to 17/08
II	2 nd month of Akhet		(pa-n-ip.t) Paenipat	30 days	From 18/08 to 16/09
III	3 th month of Akhet		(hwt-hawr) Hut-hor	30 days	From 17/09 to 16/10
IV	4 th month of Akhet		(ka-hr-ka) Kahorka	30 days	From 17/10 to 15/11
2 ^a	Season PERET		(prt) Peret	4 months	Sowing
V	1 st month of Peret		(ta-'b) Ta-Aabet	30 days	From 16/11 to 15/12
VI	2 nd month of Peret		(mbyr) Pa-en-Mejer	30 days	from 16/12 to 14/01
VII	3 th month of Peret		(pa-n-amn-htp.w) Pa-en-Amon-Hetep	30 days	From 15/01 to 13/02
VIII	4 th month of Peret		(pa-n-rmn.t) Pa-en-Renenutet	30 days	From 14/02 to 15/03
3 ^a	Season SHEMU		(šmw) Shemu	4 months	Harvest
IX	1 st month of Shemu		(pa-n-ḥns.w) Pa-en-Jonsu	30 days	From 16/03 to 14/04
X	2 nd month of Shemu		(pa-n-in.t) Pa-en-Enet	30 days	From 15/04 to 14/05
XI	3 th month of Shemu		(ipip) Apep	30 days	From 15/05 to 13/06
XII	4 th month of Shemu		(mšw-r') Mesut-Ra	30 days	From 14/06 to 13/07
	Epagómenos	Mesut-Necheru	(hr(j)w-rnpt) Heru-Renpet	5 days	From 14/07 to 18/07

POJETÍ DNE, NOCI A ROKU

- Svátky spojené s tímto koloběhem
 - *Nový rok* (druhá polovina července) – začíná koloběh znovuzrození
 - *Opet* (2 měsíc v roce) – Faraón musel do chrámu v Thébách, aby obdržel královskou moc.
 - *Min* (9 měsíc v roce) – Vladař ulomil první snítku obilí.
 - Poslední měsíc se lidé báli záhuby.
-

ŘEKA NIL

- Životadárná síla
- Původní látka *Nun* jako zdroj Nilu
- Podle záplav orientován kalendář
- Velká procesí u řeky a bohové na lodích
- Mýty o vzniku záplav:

a) Rozzuřená lví bohyně (často Bastet) plení v pouštích (Nubie) a bohové se jí snaží usmířit, aby se vrátila domů. Každý rok se tato bohyně musela přemlouvat, aby se vrátila. Na okrajích Nilu byly stavěny kiosky s tančícími zvířaty, které měly bohyni ukonejšit.

b) Záplavy vysvětlovány jako slzy bohyně Ísidy, která truchlila za mrtvého Osirida. Kosení obilí a šlapání půdy bylo interpretováno jako rozsekání Osirida a zasévání jako jeho znovuožívání.

POJETÍ TĚLA

Základní koncepty

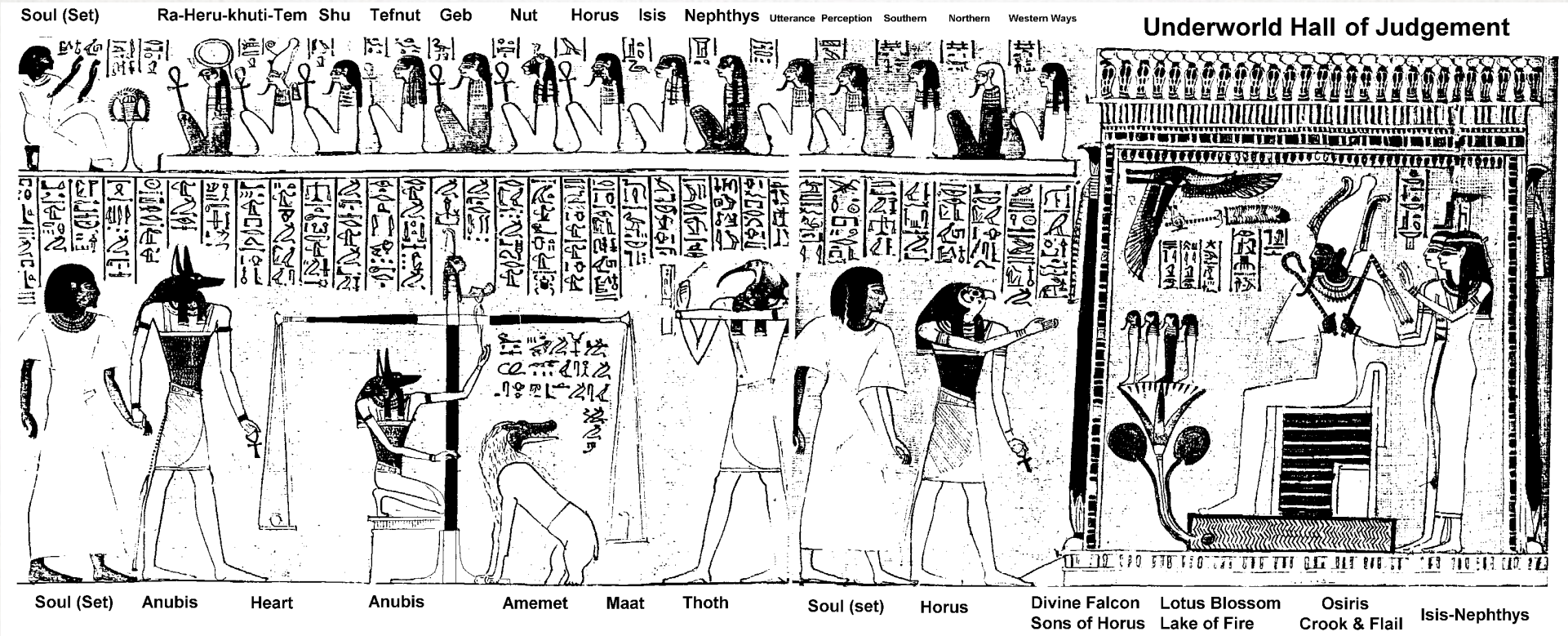
- a)* *Ka* - Základní vlastností *ka* je to, že je nositelem života. Představuje sílu oživující celou bytost, která se rodí spolu s člověkem a po smrti se od něj odděluje. *Ka* odlišuje živé od neživého.
 - b)* *Ba* - je chápáno jako zosobnění psychických i fyzických sil člověka, jeden ze způsobů existence, v němž pokračuje v životě i po smrti. Podle těchto představ přichází *ba* k plnému životu po smrti člověka. Obsahuje v sobě netělesnou část člověka, která ho dělá jedinečným.
 - c)* Fyzické tělo a srdce
 - d)* *Bwt* – podobné jako hřích, něco co je odporné (*maat* jako jídlo, *bwt* jako hlad).
-

SMRT A PODSVĚTÍ

- Život chápán cyklicky – narození – smrt – nová existence v podsvětí
- Smrt nechápána definitivně – jen změna ve způsobu existence
- Nejdůležitější složky jako fyzické tělo, srdce, *ba* a *ka* zajišťovaly posmrtný život, ale poté, co jejich vazby smrt přetrhala, se musely zase obnovit správnými pohřebními rituály.
- Tělo se mumifikovalo a obětovalo se mu jídlo a pití, aby mohlo zase hostit *ba* a *ka*. Vnitřní orgány s výjimkou srdce se odstranily
- Rituál otevírání úst – znovuoživení těla zemřelého, rozpohybování úst a těla, aby mohl zemřelý v podsvětí jíst a pohybovat se.

SMRT A PODSVĚTÍ

- Smrt jako pevná součást každého dne, roku a mýtu
- Člověk musel znát cestu k branám podsvětí, musel mít schopnosti a znát slova pro průchod branami. Musel rovněž znát jména zemřelých – kvůli tomu se s těly pohřbívaly také manuály.
- Osiridův soud: Zemřelí museli prokázat osobní integritu. Museli se zříci 42 hříchů a jejich srdce bylo váženo bohem Anubidem, zda žili počestný život v souladu s řádem *maat*.
- Ti, co se soudu zřekli nebo jím prošli jako hříšníci byli v podsvětí trestáni a nakonec jejich existence zanikla úplně, což bylo pro Egyptány nepředstavitelným trestem.



Soul (Set)

Ra-Heru-khuti-Tem Shu Tefnut Geb

Nut

Horus

Isis

Nephthys

Utterance Perception

Southern Northern Western Ways

Underworld Hall of Judgement

Soul (Set)

Anubis

Heart

Anubis

Amemet

Maat

Thoth

Soul (set)

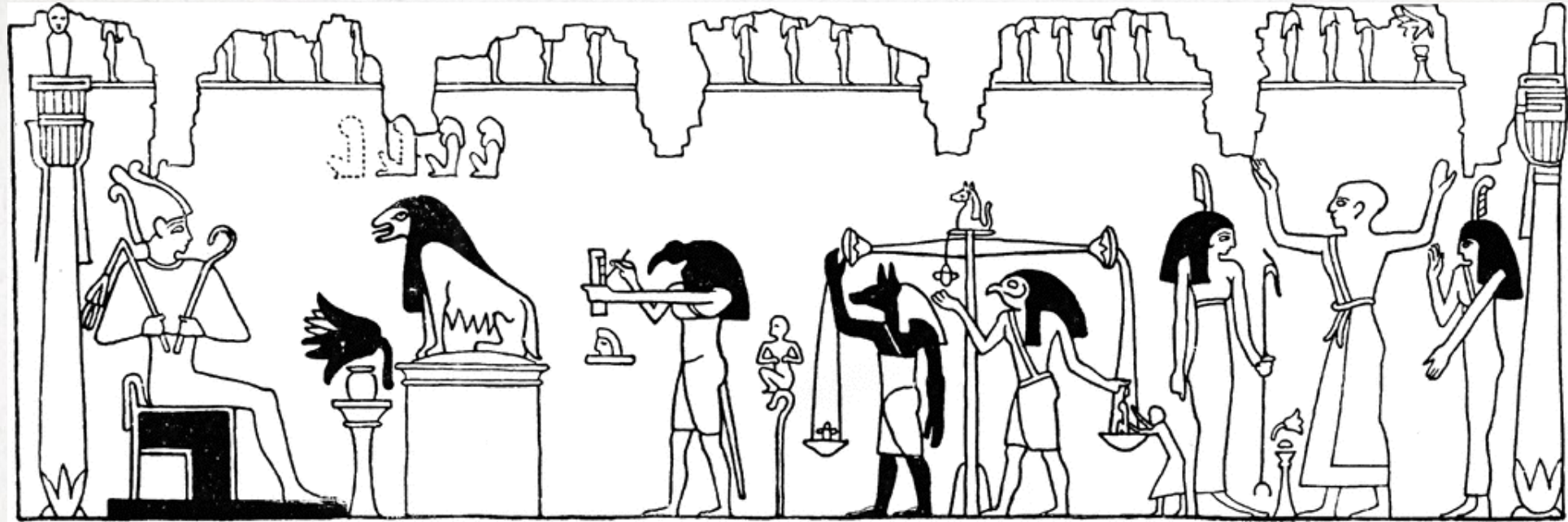
Horus

Divine Falcon
Sons of Horus

Lotus Blossom
Lake of Fire

Osiris
Crook & Flail

Isis-Nephthys



AMARNA A ACHNATON







