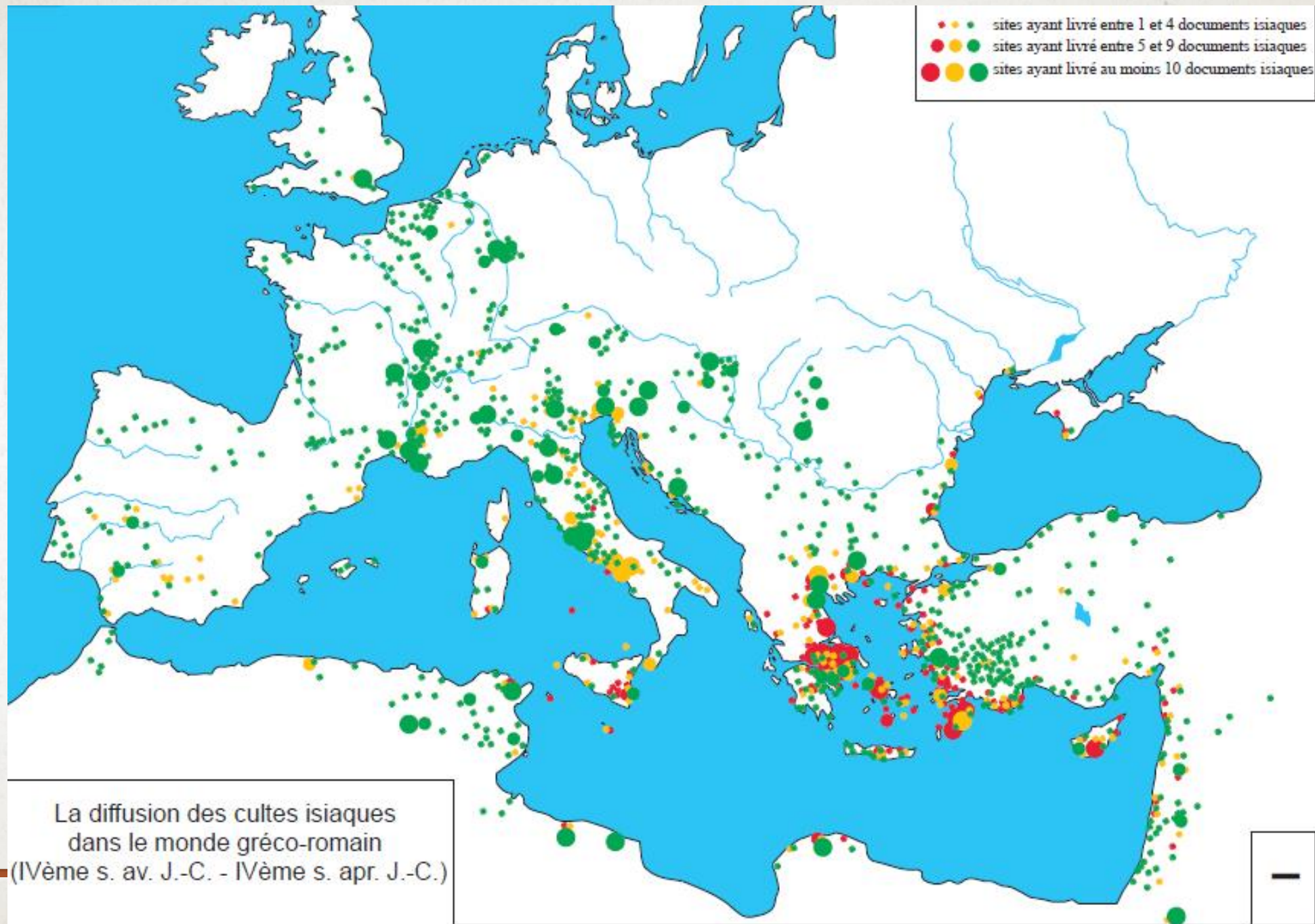




EGYPTSKÁ BOŽSTVA V ANTICKÉM SVĚTĚ

JARO 2019 (3)





SARÁPIS - ATRIBUTY

- Pán podsvětí (na egyptské straně ztotožněn s Osiridem a na řecké s Plútónem či Dionýsem).
- V Serapeu v Memfidě sochy Dionýsa a psa Kerbera.
- Na hlavě nosí *kalathos* (nádoba, která původně sloužila jako obilná míra) jako znak plodnosti a úrody
- Hustý vous jako atribut otce.
- Kerberos jako jeho společník, strážce podsvětí
- Sarápis jako bůh léčení (V blízkosti chrámu Imhotepa/Asklépie se nacházelo Serapeum – uvnitř chrámu Asklépie/Imhotepa se nacházely oltáře pro Sarápida)



SARÁPIS - ATRIBUTY

- V některých inskripcích titul *Sótér*.
- Obecná moc lidi zachraňovat, přinášet jim spásu.
- Často děkovné dedikace námořníků, že je Sarápis nebo Ísis zachránili na moři.
- Sarápis jako garant pokroku v souvislosti s výstavbou chrámů (zde se jedná o atribut propagovaný vládnoucí dynastií).
- Nakonec jako Zeus-Sarápis v Alexandrii, kde kult čelil obrovskému tlaku křesťanských skupin.

PŮVOD BOHA SARÁPIDA

- Objevuje se velmi náhle (přelom 4. a 3. století př. n. l.)
 - Ve 4. století několik málo zmínek.
 - V průběhu 3. století př. n. l. se šíří napříč helénistickým světem.
 - Prameny si protiřečí (anachronismy)
 - Ne zcela jasná etymologie
 - Egyptské nebo řecké kořeny?
 - Encyklopedie v tom nemají jasno (nejasná terminologie vznik x uvedení kultu x vytvoření).
 - Stoletá (ale vlastně i dvatisíceletá) diskuze
-

ROVINY BADATELSKÝCH HYPOTÉZ O PŮVODU

- **Časově-geografická:** z jakého kulturně-geografického kontextu postava boha Sarápida pochází
- **Etymologická:** zda a případně proč došlo k nějakým transformacím v pojmenování tohoto boha
- **Legitimizační:** jestli je předpokládaný původ boha koherentní s úmysly, chováním či atributy zúčastněných postav, lokálními zvyklostmi a povahou pramenů.

PŮVOD BOHA SARÁPIDA V BABYLONU

- První hypotézy na přelomu 19. a 20. století.
 - Hledání původu v Mezopotámii
 - Panbabylonismus a Ašurbanipalova knihovna v Ninive
-

PŮVOD BOHA SARÁPIDA V BABYLONU

- První stopy existence lze podle těchto badatelů dohledat v babylonském mýtu o stvoření světa *Enúma Eliš* z 12. až 11. století př. n. l.
- Ea bůh moudrosti a zaklínání v mýtu usmrcuje zploditele bohů a vládce vod Apsúa a staví si nad jeho doménou svatyni, kterou pojmenovává Apsú.
- Ea tímto vítězstvím získává plodivou sílu (což badatelé srovnávali s totožnými atributy Sarápida)

PŮVOD BOHA SARÁPIDA V BABYLONU

- Ea na inkantačních tabulkách titulován jako „vládce Apsú“ a transliterace tohoto titulu je *Šar Apsú*.
- C. F. Leuhmann-Haupt převedl Eův titul do řečtiny v podobě *Σαράπ-ις* (Sarapis).
- Dochoval se řecký přepis Apsúa v podobě *Ἀπαζως* (Apasós).
- Řekové písmeno *s* v *apsi* počítali do jeho kořene a řeckou koncovku tedy připojili za něj. Po přidružení *šar* by se jednalo o jméno *Σαράπαζ-ις*, nebo lépe *Σαράψις* (Sarapsis).
- Etymologická rovina tedy problematická.

PŮVOD BOHA SARÁPIDA V BABYLONU

- Do zmíněné hypotézy badatelé zapracovali legendu o soše Sarápida ze Sinópe.
- Předpokládali, že díky své strategické poloze u Černého moře bylo Sinópe v kulturním styku s babylonskou kulturou a domnívali se, že importovaným sinópským božstvem byl ve skutečnosti Ea s titulem *šar apsi*.
- Předložen je pouze nejistý předpoklad o kulturním přenosu boha Sarápida z Babylonu do Sinópe a odtamtud do Egypta.
- Navíc legenda o Sinópe má příliš mnoho žánrových a legitimizačních vrstev na to, aby mohl její obsah sloužit jako pevný argumentační bod.
- Původ boha Sarápida jako postavy, zavedení kultu a převoz sochy do Alexandrie jsou tři různé roviny a nelze s jistotou říci, které z nich se týkají legendy.

PŮVOD BOHA SARÁPIDA V BABYLONU

- Když Alexander Veliký poprvé vstoupil do Babylonu, přikázal, aby byly obnoven chrám boha Béla (Marduka), ve kterém také byla Eova svatyně.
- Tento Alexandrův akt je možné považovat za historický, protože *Babylonské kroniky* dokládají průběžné odklizení trosk z chrámu.
- Podle *Královských deníků* měli druhové Alexandra Velikého navštívit chrám boha Sarápidy v Babylonu v době, kdy byl Alexander již vážně nemocný. Ve spánku se tam dotázali boha, zda mají Alexandra přinést, aby mohl být vyléčen. Sarápis ale jejich prosbu odmítl.
- Problémem je, že *Královské deníky* se v úplnosti nedochovaly a epizoda z Babylonu je známa pouze sekundárně z kusých zmínek u Arriána a Plútarcha a jméno Sarápis může být doplněno anachronicky.
- Argumentace badatelů: Alexandrovi druhové spali v babylonském chrámu, kde se setkali s bohem Eou pod jeho kultickým jménem *šar apsi*, které je v *Královských denících* přepsáno jako Sarápis. (Velmi spekulativní charakter, žádný prokazatelný důkaz).

PŮVOD BOHA SARÁPIDA V EGYPTĚ

- Diskuze a zmatky o egyptském původu Sarápida již u starověkých autorů.
- Diodóros Sicilský v 1. století př. n. l. píše, že Osirida někteří ztotožňovali se Sarápidem, jiní s Dionýsem, Plútónem nebo Amonem.
- Tacitus říká, že někteří věří tomu, že Sarápis byl přiveden ze Seleukie za časů Ptolemaia III. Euergéta. Jiní zase dle něj tvrdí, že Sarápis pochází z Memfidy v Egyptě.
- Plútarchos zmiňuje poučení od kněží, že Osiris a Apis jsou spojeni do jednoho a Apida je nutné chápat jako tělesný obraz Osiridovy duše.
- Nymfodóros ze Syrákús, který žil ve 4. nebo 3. století př. n. l., píše o mrtvém býku Apidovi uloženém v rakvi (ζορός). Egyptané ho údajně nazývali Soroapis a poté Sarápis.

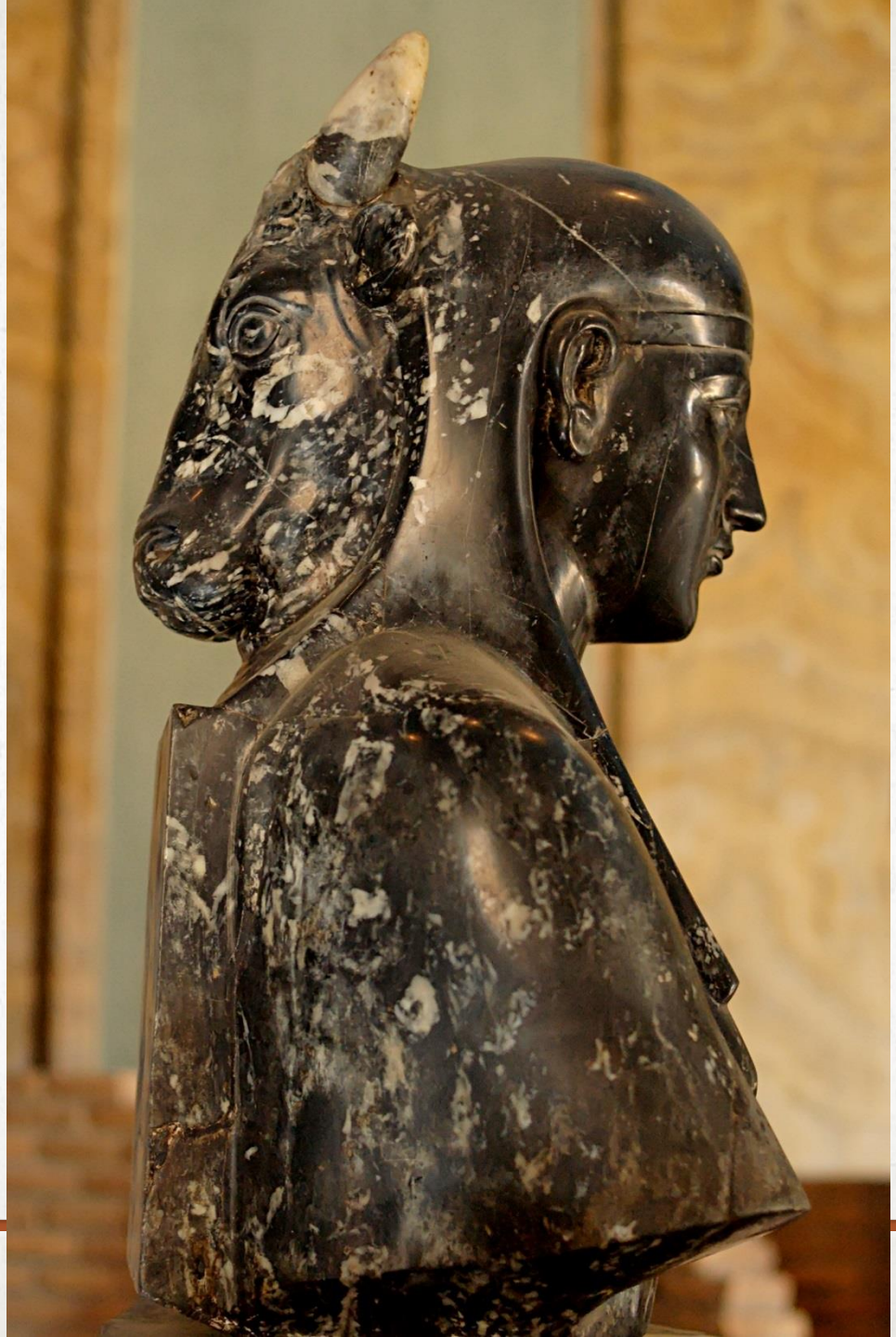
PŮVOD BOHA SARÁPIDA V EGYPTĚ

- Jak z toho ven?
- Vhodným řešením by byl nález pramene mimo prostorový či časový dosah již plně rozvinutého helénistického synkretismu, který by zároveň nějakým způsobem rezonoval v uvedené diskuzi starověkých autorů.
- Takovým případem je papyrus ze 4. století př. n. l. z Memfidy, na kterém Artemísia, dcera Amasise, proklíná otce své dcery, že ji neposkytl řádný pohřeb.
- Žena žádá boha **Oserapida**, aby ten muž nebyl nikdy řádně pohřben.
- Jméno Artemísia je řecké, ale Amasis je egyptského původu. Pravděpodobně se tak jednalo o smíšenou řecko-egyptskou rodinu.

PŮVOD BOHA SARÁPIDA V EGYPTĚ

- Lokalita nálezu a pojmenování Oserapis odkazují ke kultu Osirida-Apida v egyptské Memfidě. Tam bylo také nalezeno pojmenování Osorapis v dalších exemplářích.
- V tamním chrámu se chovali býci Apidové.
- Když býk Apis zemřel, splynul s Osiridem v božstvo jménem Osiris-Apis.
- Dalším ukazatelem ke kultu Osirida-Apida je i celkové vyznění textu na papyru.
- Artemísia řeší problémy ohledně smrti a řádného pohřbu, což jsou témata odpovídající specializaci a atributům Osirida-Apida, boha plodnosti a podsvětí.









PŮVOD BOHA SARÁPIDA V EGYPTĚ

- Je tedy Osiris-Apis kořenem budoucího Sarápida/Serapida?

- Důvody pro tuto hypotézu:

a) Na rozdíl od babylonské etymologie, je přeměna ze jména Oserapis na Serapis/Sarápis legitimně možná. Buď se počáteční O mohlo oddělit jako člen, nebo vytratit jako v případě trůnního jména Ramesse II. (*User-maat-re*), kde počáteční samohláska vypadla a v řečtině zůstala podoba Zmanrés.

b) Chrám mrtvých býků Apidů v Memfidě se později jmenoval Serapeum.

c) Osiris a Osiris-Apis mají stejné atributy jako Sarápis.

d) Je to téma, které rezonuje také u starověkých autorů.

PTOLEMAIOS I. SÓTÉR, ALEXANDER VELIKÝ A SARÁPIS

- Legenda o Sínópe
- Pseudo-Kallisthenés
- Královské deníky
- Snaha badatelů spojit založení kultu spojit založení kultu buď výhradně s Ptolemaiem nebo s Alexandrem.
- Např. P. M. Fraser chápe převoz a instalaci sochy jako akt zakládající Sarápidův kult, za který je zodpovědný Ptolemaios I. Sótér.
- J. E. Stambaugh oponuje, že Ptolemaios v legendě o Sínópe už boha Sarápida zná a je „pouze“ jeho patronem.

PŮVOD BOHA SARÁPIDA

- Přílišná omezenost badatelů datovat vznik boha Sarápida do jednoho času a do jednoho místa.
- Dikce je často taková, že Alexander nebo Ptolemaios boha „vytvořil“.
- Změna perspektivy: kult boha Sarápida a jeho postava obecně jako pozvolný výsledek demografických procesů v Egyptě.

PŮVOD BOHA SARÁPIDA

- Kult Osirida-Apida byl v Egyptě, konkrétně v Memfidě, praktikován již v době Nové říše (1550-1069 př. n. l.).
- V 5. století př. n. l. je možné doložit obeznámenost řeckých obyvatel Egypta s kultem boha Apida.
- V deltě Nilu byla nalezena bronzová soška Apida, na jejíž podstavě se nachází řecký nápis, který je datován do začátku 5. století př. n. l.
- Egyptský král Amósis (Ahmose II.) ještě předtím v průběhu 6. století př. n. l. přivedl do Memfidy řecké námezdní vojáky z oblasti delty Nilu. Ti se v Memfidě usadili a manželskými svazky se smísili s původním obyvatelstvem.
- Ze smíšené rodiny pocházela také dívka Artemísia, která oslovila Osirida-Apida výrazem Oserapis.

PŮVOD BOHA SARÁPIDA

- V nekropoli Memfidy, Sakkáře, byla nalezena řecká malba znázorňující slavnostní procesí, které vede býka Apida.
- Pokud tedy Řekové v Egyptě uctívali Apida nejpozději na začátku 5. století př. n. l., jeví se jméno Oserapis, které použila Artemisia v kletbě, jako logické vyústění této kultické praxe a demografických procesů.
- Alexander v Memfidě obětoval ze všech bohů hlavně Apidovi a také uspořádal hry.
- Neukázal tak smíšené komunitě v Egyptě nový kult, ale podpořil egyptsko-řecké uctívání Osirida-Apida - Sarápida. Legitimátor praxe.
- Poté přichází Ptolemaios I. Sótér, který pravděpodobně systematizoval teologii a propojil tuto postavu s ptolemaiovskou dynastií.
- Tyto historické postavy tedy netvoří kult, ale usměrňují již vzniklý produkt řecko-egyptské komunity.

SARÁPIS: EGYPTĀN NEBO ŘEK?

- Ptolemaios představil postavu boha Sarápida a jeho kult širšímu publiku, když jej propojil s královským úřadem.
- Ptolemaios ho tak použil jako božskou záštitu
- Ptolemaios I. Sótér mohl přistoupit k obvyklému *interpretatio Graeca*, ale v kulturním kontextu Memfidy či Alexandrie by tento nástroj nebyl srozumitelný pro egyptskou a přistěhovaleckou část obyvatelstva. Proto Ptolemaios I. Sótér pravděpodobně podrobil kult Osirida-Apida/Oserapida pouze částečnému *interpretatio Graeca*.
- Zachování jména Sarápis totiž v sobě udržuje řeckou i egyptskou složku a je tak srozumitelné pro všechny.

SARÁPIS: EGYPTĀN NEBO ŘEK?

- Původní egyptské obyvatelstvo ale v mnoha případech boha Sarápida vnímalo pouze jako *interpretatio Graeca* boha Osirida.
- Tento trend v myšlení Egyptānů lze ilustrovat na dvojjazyčném nápisu původního obyvatele, který má formu věnování. V řečtině nápis zní: „Velkému bohu Sarápidovi, Paniskos, syn Serapióna.“ V démotickém písmu je ale nápis psán takto: „Koptský Osiris, nejpřednější ze Zlatého Domu, dává život Paminovi, synovi Pa-šer-Usira.“
- Naopak řecké obyvatelstvo vnímalo Sarápida jako původem egyptské božstvo.
- Sarápis tak byl vlastně ve výsledku egyptským božstvem hlavně pro Řeky a smíšené obyvatelstvo.
- Těžko odhadovat, kam přesně Ptolemaios cílil. Zda chtěl teologii směřovat ke všem obyvatelům Egypta a selhal...nebo zda chtěl smíšeným komunitám a řeckým přistěhovalcům představit boha, který by je pojil s novou krajinou.