

# **Přínos keltské numismatiky pro poznání doby laténské ve střední Evropě**



**Jiří Militký  
MÚ Brno, 6. 11. 2019**

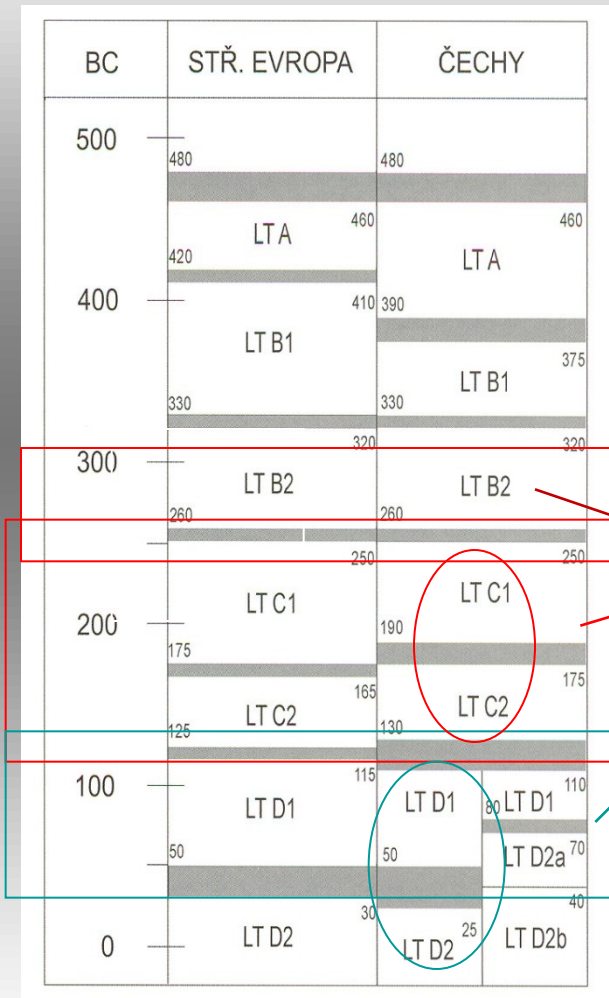
# Chronologie

## Horizonty předoppidálního období:

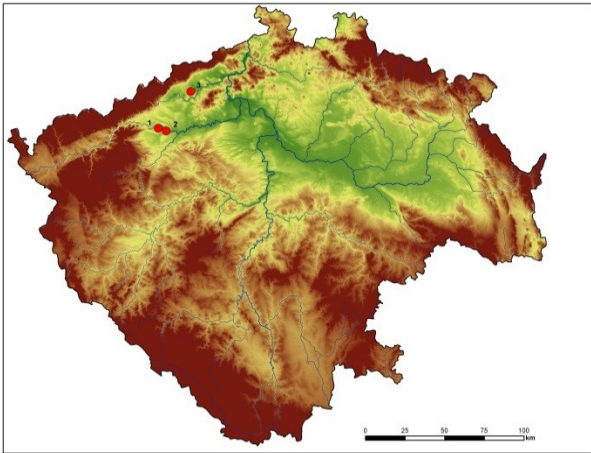
**A1 (LT B2) - asi 330–260/250 p. K.**

**A2 (LT C1) - asi 260/250–190/180 p. K.**

**A3 (LT C2) – asi 190/180–130/120 p. K.**



Fáze	Datování	LT	Zlaté mince	Stříbrné mince
A	asi 250–150/130	C1–C2	Čechy a Morava: statéry typu Niké; statér typu Plumlov; 1/3, 1/8 a 1/24statéru typu Athéna-Alkis Čechy: emise tzv. vedlejších řad	Čechy: ? Morava: patrně mince s lyrovitým znakem (4drachmy a jejich díly); drobné mince typu Roseldorf/Němčice I a II
B	asi 150/130–100/80	D1a	Čechy a Morava: mušlovité statéry a jejich díly (1/3, 1/8)	Čechy: kvinár pražského typu (?); obol typu Stradonice Morava: obol blízký typu Stradonice
C	asi 100/80–70/60	D1b	Čechy a Morava: mušlovité statéry a jejich díly (1/3, 1/8)	Čechy: kvinár pražského typu (?); obol typu Stradonice Morava: obol blízký typu Stradonice
D	asi 70/60–41/40	D1b/D2	JZ Slovensko: mušlovité statéry a jejich díly (1/3, 1/8); někdy s nápisem BIATEC, BIAT či BIA Čechy a Morava: patrně nejmladší mušlovité statéry a jejich díly (1/3, 1/8)	Čechy: patrně obol blízký typu Karlstein Morava: ? JZ Slovensko: hexadrachmy typu Biatec s nápisy AINORIX, BIATEC, BUSSU, BUSSUMARUS, COBROVOMARUS, COISA, COVIOMARUS, COUNOS, DEVIL, EVOIURIX, FARIARIX, IANTUMARUS, MACCIUS, NONNOS a TITTO; drobné mince typu Simmering; obol blízký typu Karlstein



**Soběsuky**  
**Libočany**  
**Jenišův Újezd**

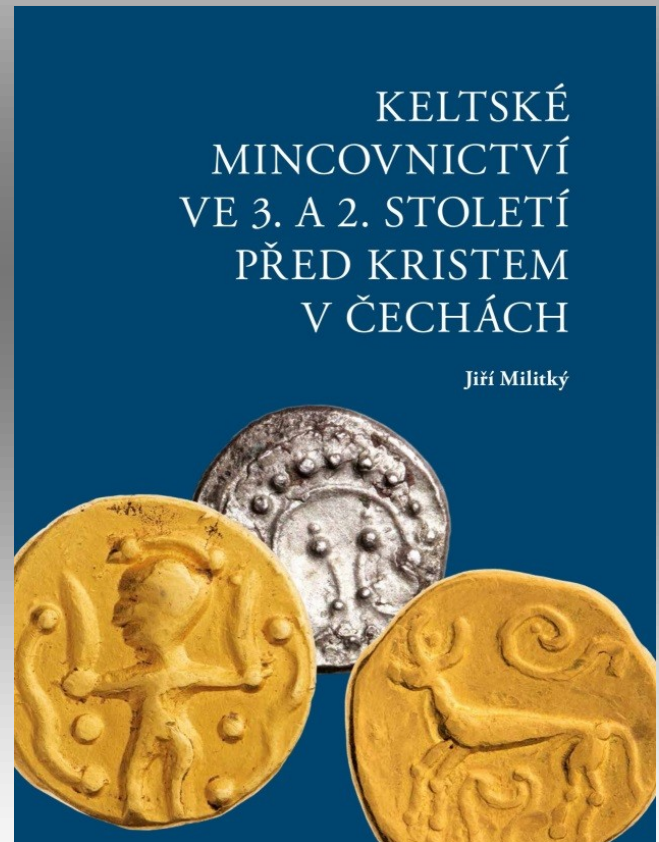
**Kostrové hroby**

**2,9-2,8 g**



# Nejstarší keltské mince - Typ NIKÉ

## Horizont A1 = LT B2 (c. 300-250 p. K.)



# Statéry Alexandra III.

## 1. Jižní Morava



## 2. Púchov – okolí





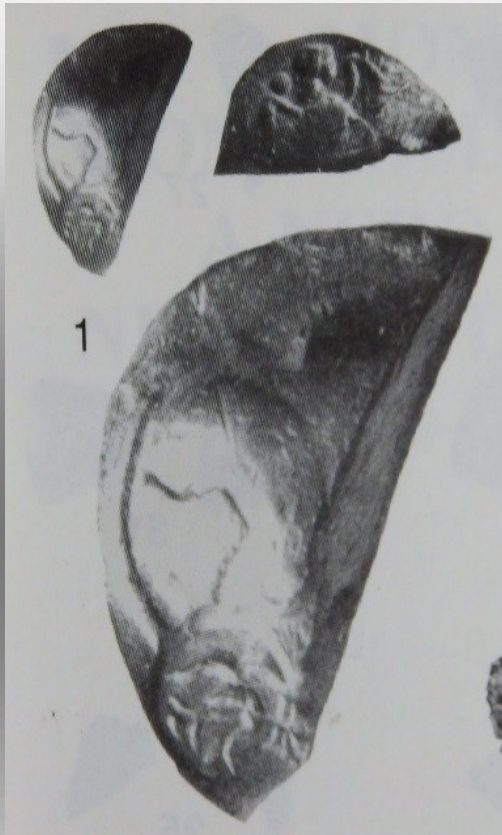




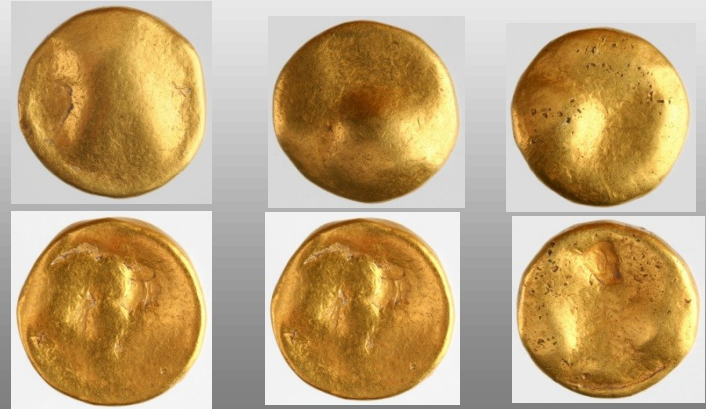
1121



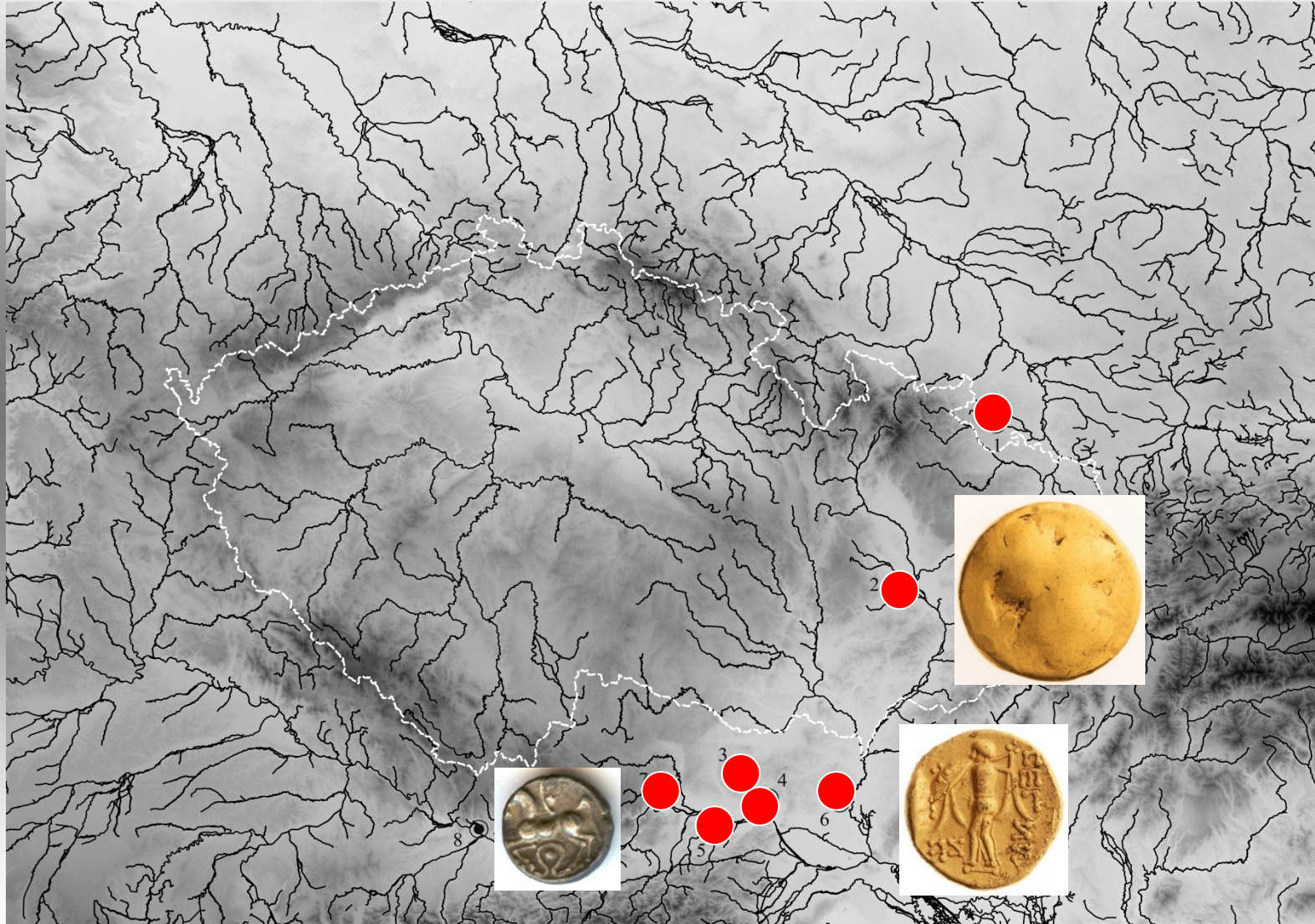




# Poklad NECHANICE 1893 (LT C1)



# Centrální sídliště horizontu v koridoru Jantarové stezky LT C (c. 250-130 p. K.)



# Ražby koridoru Jantarové stezky: A2-A3 (LT C1-2)



1



2



3



4



5



6



7



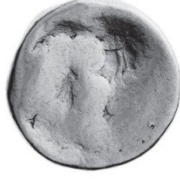
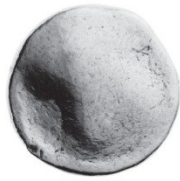
8



## Antigonos II. Gonatas

Mincovna: *Amfipolis*, AR tetradrachma, 274/271–260/255 BC





1

2

3

4



5

6

7

8



9

10

1 cm



**Statér – typ Athéna Alkidemos**



1

2

3

4



5

6

7

8



9

10

1 cm



**1/3 statéru – typ Athéna Alkidemos**



1



2



3



4



5

6

7

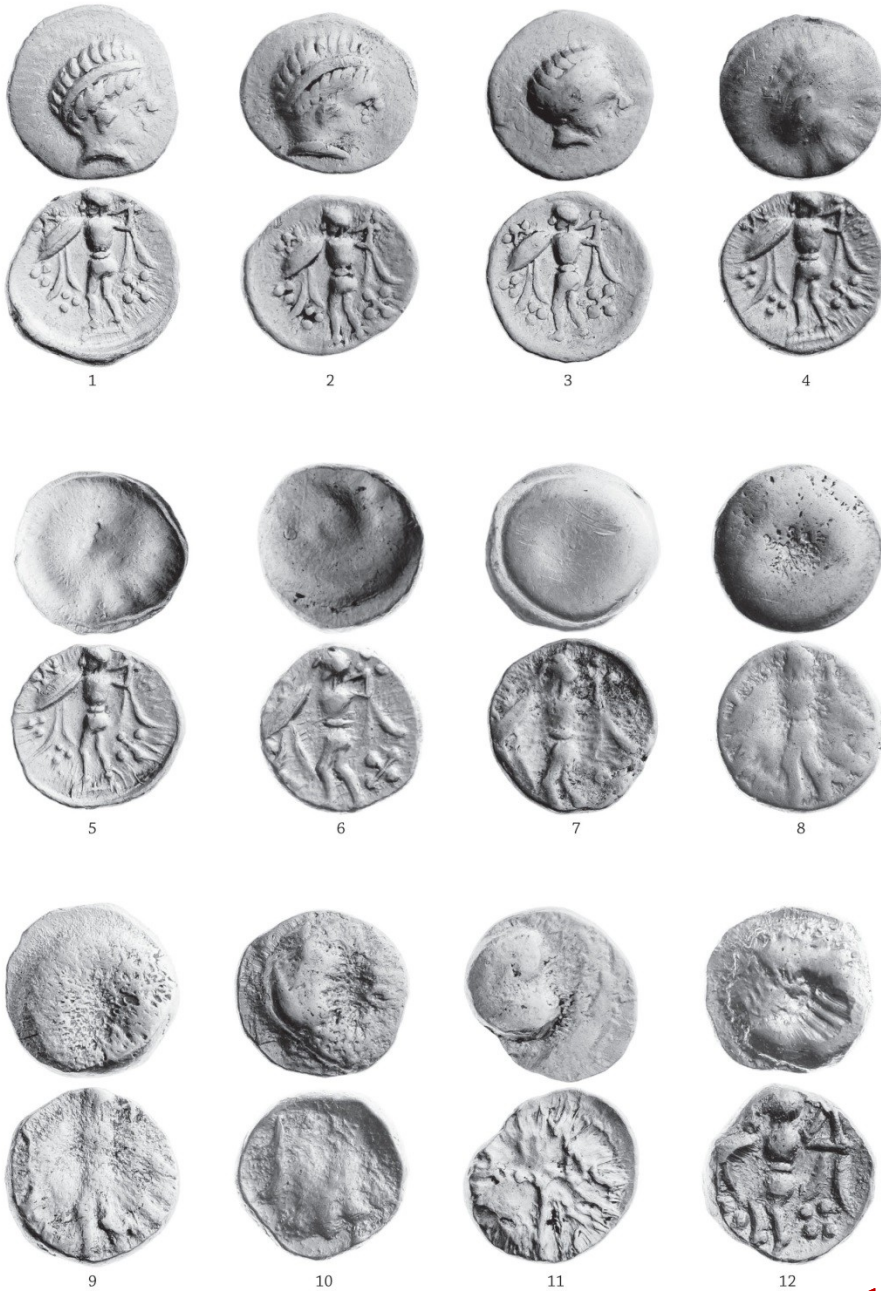
8

**1/8 statéru – typ Athéna Alkidemos**

1 cm







**1/24 statéru – typ Athéna Alkidemos**

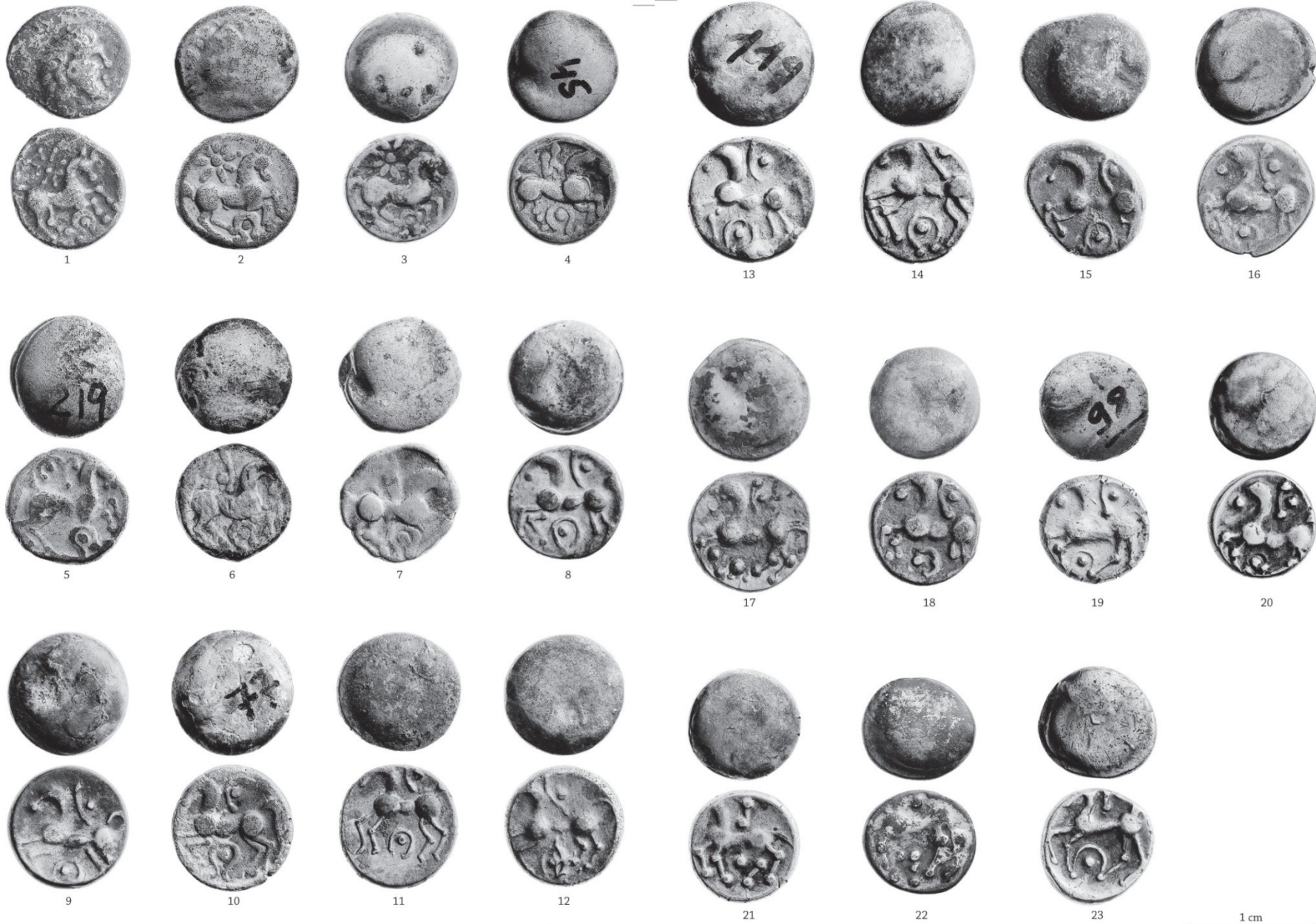
1 cm



**AR drachma s hvězdou**

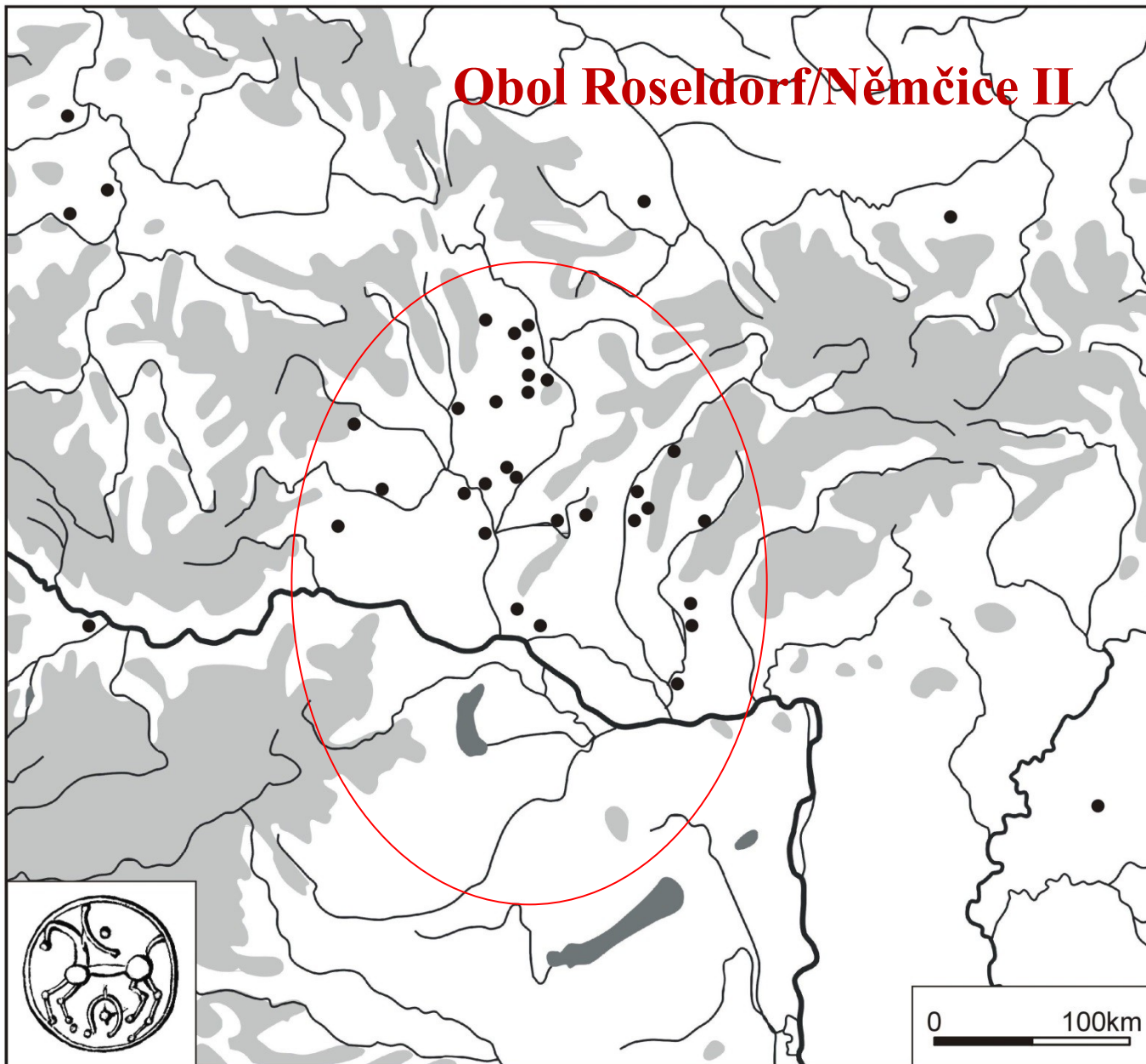


**AR 1/2 drachma s hvězdou**



**AR obol s hvězdou, Rosleorf / Němčice I a II**

## Obol Roseldorf/Němčice II

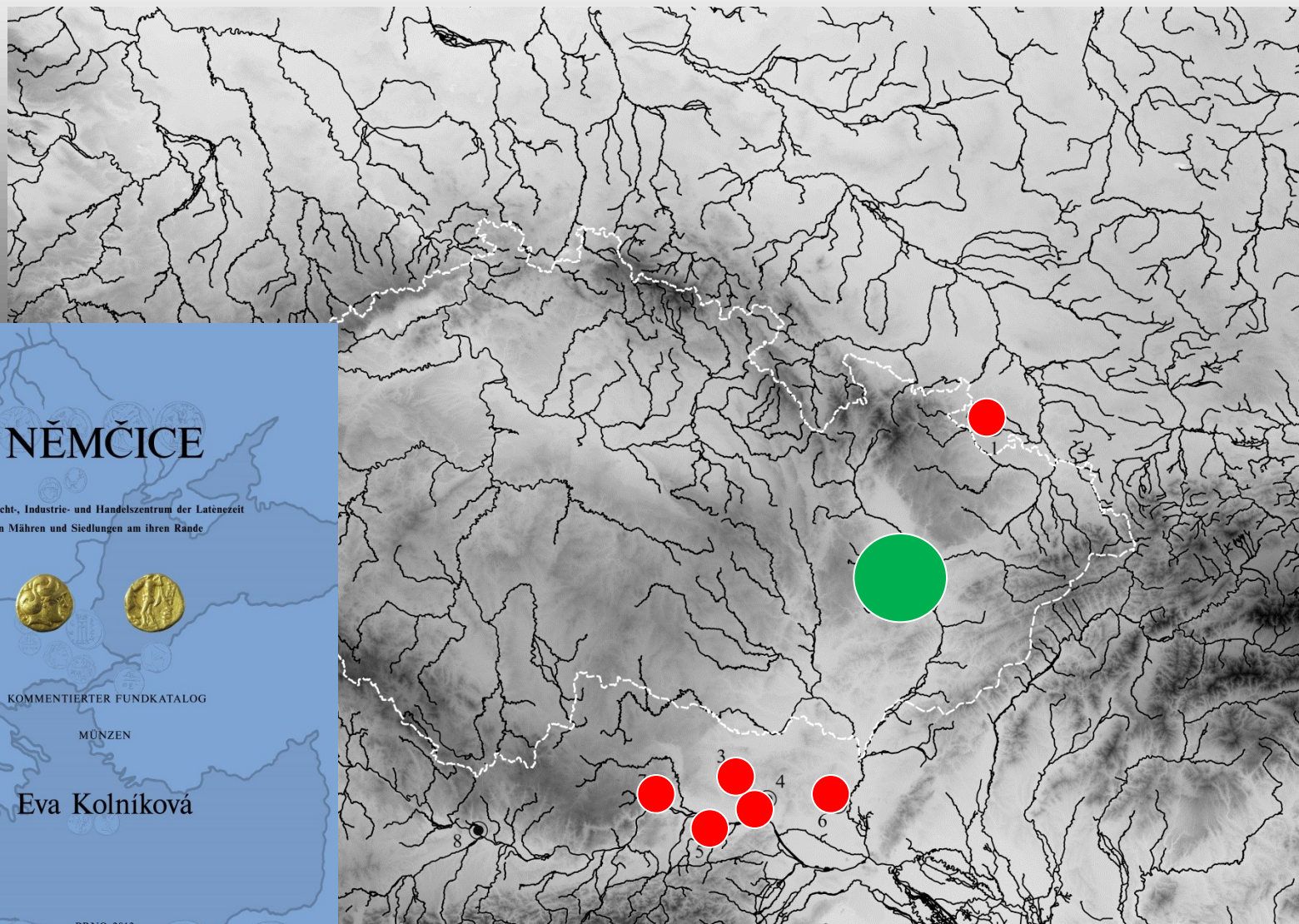


nach: Čižmář/Kolníková

**Typ VI:01 – Lysimachos / Athéna Alkidemos**  
1/3-Statér



# Centrální sídliště horizontu v koridoru Jantarové stezky LT C (c. 250-130 p. K.)



## NĚMČICE

ein Macht-, Industrie- und Handelszentrum der Latènezeit  
in Mähren und Siedlungen am ihren Rande



KOMMENTIERTER FUNDKATALOG

MÜNZEN

Eva Kolníková

BRNO 2012

# NĚMČICE – antické mince

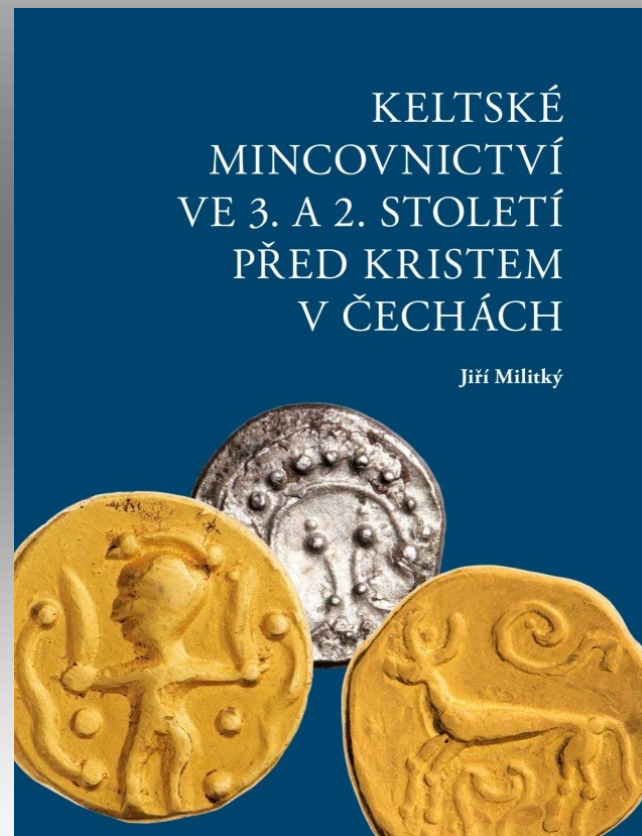


podle: Čižmář/Kolníková



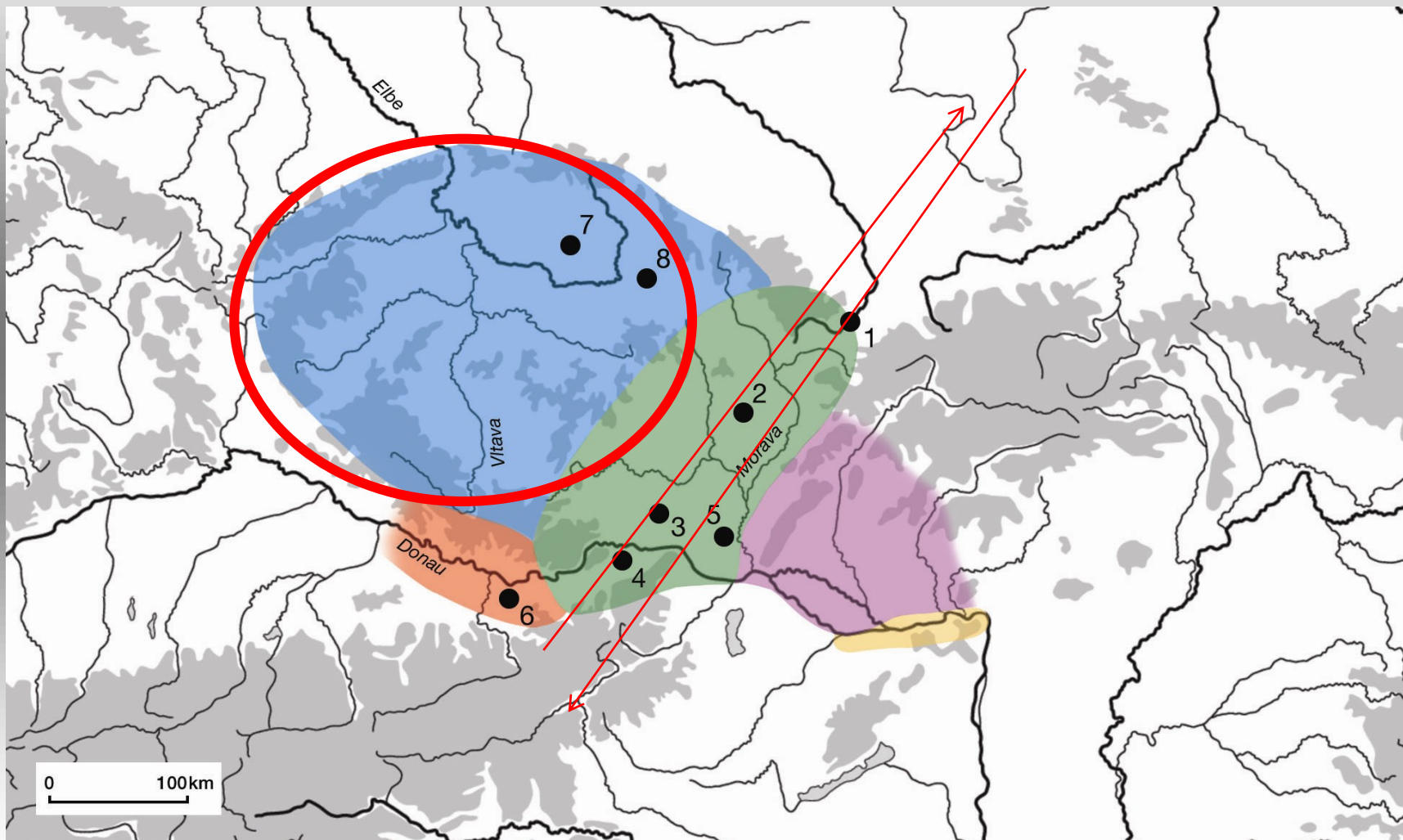
# RAŽBY TZV. ČESKÝCH LOKÁLNÍCH EMISÍ

## Horizont A2 = LT C1 (c. 250-190/180 p. K.)



## Centrální sídliště horizontu LT C1–C2 (c. 250–130 p. K.):

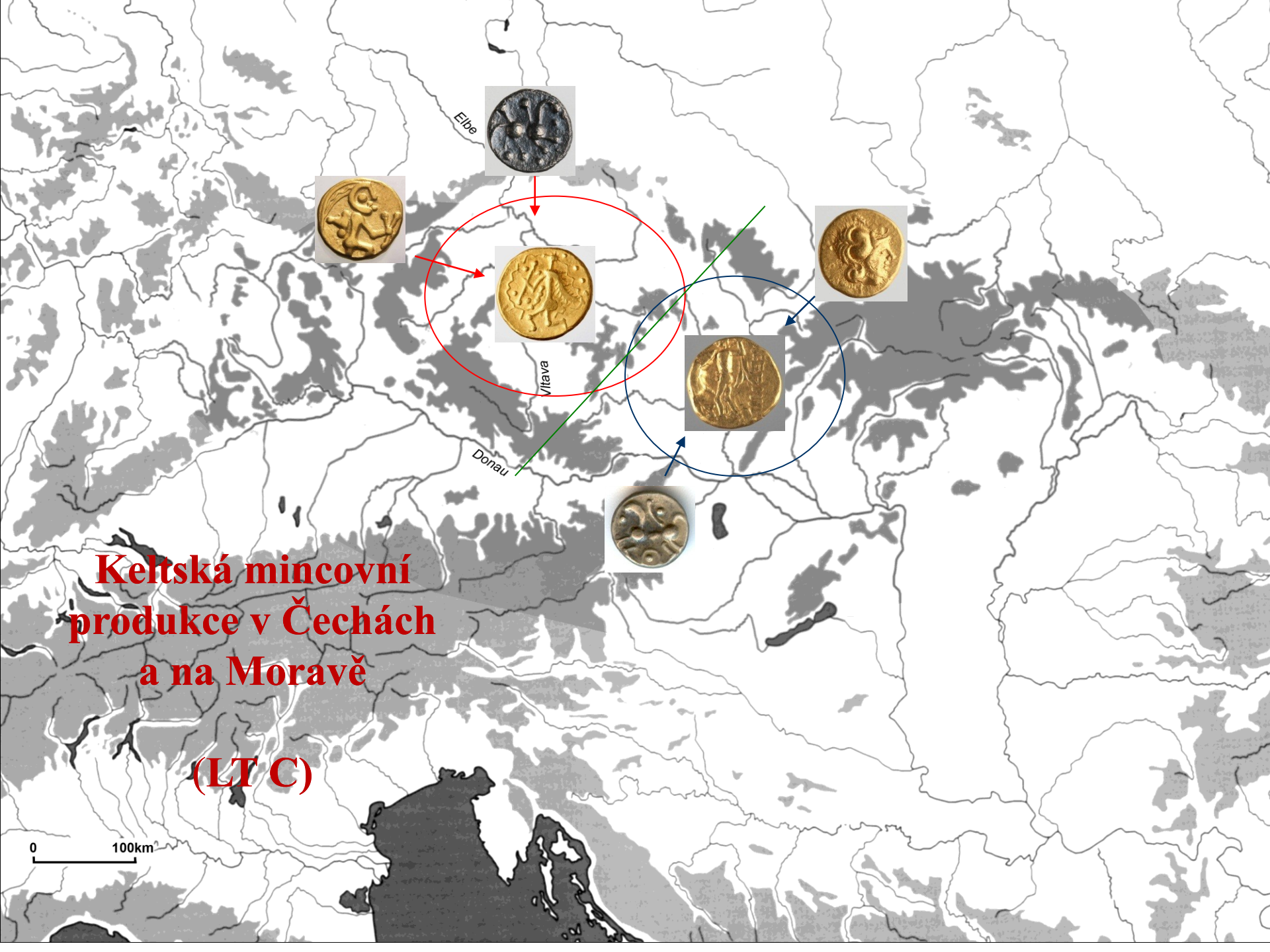
1. Nowa Cerekwia; 2. Němčice nad Hanou; 3. Roseldorf; 4. Etzersdorf; 5. Stripfing.



**Keltská mincovní  
produkce v Čechách  
a na Moravě**

**(LT C)**

0 100km





**Série II:01 – hlava (či hrbol) / býk**



**Série II:01 – hlava (či hrbol) / býk**



**Série II:02 – jelen se symbolem „S“**



o 151

• 5b

• 142

**Typ II:03 – hlava / klečící postava**

**Typ II:06 – hlava doleva / kráčející postava**  
**¼ statér**





**Typ II:08 – hlava doleva / pták s hadem**  
1/8 statéru





53  
111

**Typ II:11 – pták čelně / harpyje**



**Série II:16 – obličej čelně (nebo hrbol) / torques**

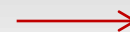
**Série II:16 – obličej čelně (nebo hrbol) / torques**





**Série II:18 – Athéna Alkidemos (lokální napodobenina C)**

## Série II:18 – Athéna Alkidemos (lokální napodobenina C)



**Série II:18 – Athéna Alkidemos (lokální napodobenina C)**





102

54

30

21

20

92

**Typ II:24 – hlava (nebo hladký hrbol) / kůň s půlměsícem**





**Série II:25 – klečící postava doprava držící hůlky**

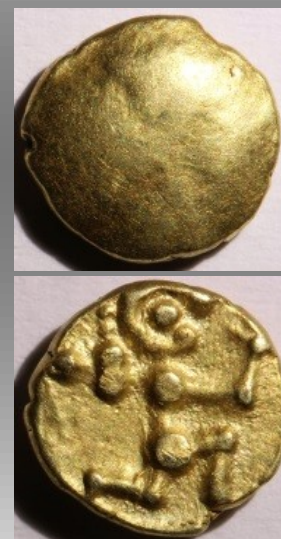
**Série II:25 – klečící postava doprava držící hůlky**  
statér



**Série II:25 – klečící postava doprava držící hůlky**  
1/3 statéru



**Série II:25 – klečící postava doprava držící hůlky**  
1/8 statéru



**Série II:25 – klečící postava doprava držící hůlky**  
suberáty – dobová falza



# Poklad NECHANICE 1893 (LT C1/C2)





**Série II:28 – kanec / stojící postava**

**Série II:28 – kanec / stojící postava**  
Statér





**Série II:28 – kanec / stojící postava**  
1/3 a 1/8 statéru





**Typ II:29 – Horoměřice / Dřemčice**



## Typ II:29 – Horoměřice / Dřemčice

Varianta	Ks	Hm. Rozpětí	Pr. Hmotnost	Č	Ž	N
II:29.1/1	2	0,860–0,845 g	0,847 g	1	-	1
II:29.1/2	21	0,995–0,637 g	0,813 g	18	8	1
II:29.1/3	3	0,852–0,639 g	0,709 g	3	-	-
II:29.1/4	4	0,865–0,78 g	0,822 g	3	-	-
II:29.1/5	8	0,95–0,77 g	0,860 g	8	1	-
II:29.1/6	1	0,766 g	0,766 g	1	-	-
II:29.1/7	9	0,891–0,678 g	0,787 g	9	3	-
II:29.1/8	4	0,91–0,590 g	0,761 g	3	-	-
II:29.1/9	2	0,801 g	0,801 g	2	-	-
II:29.1/10	1	0,726 g	0,726 g	1	-	-
II:29.2/1	1	0,65–0,535 g	0,592 g	2	1	-
II:29.3/1	4	0,842–0,570 g	0,695 g	4	1	-
II:29.3/2	4	0,751–0,498 g	0,657 g	3	-	-
II:29.4/1	2	0,761–0,749 g	0,755 g	1	1	1
II:29.4/2	1	0,641 g	0,641 g	1	-	-

**Typ II:29 – Horoměřice / Dřemčice**  
**AR Obol**



**RAŽBY TZV. ČESKÝCH LOKÁLNÍCH EMISÍ**  
**Horizont A3 = LT C2 (c. 190/180-130/120 p. K.)**





**Série II:30 – hlava galského stylu / Athéna Alkidemos**

**Série II:30 – hlava galského stylu / Athéna Alkidemos**





**Série II:31 – hlava galského stylu / kůň doleva (typ Hrušovka)**



**Série II:31 – hlava galského stylu / kůň doleva (typ Hrušovka)**





16 ● 19

128 ●

**Typ II:32 – trikvetrum / kuň doprava**



**Série II:34 – kůň doleva / klečící postava s hůlkou**

**Série II:34 – kůň doleva / klečící postava s hůlkou**



**„OSOVI 2“ (2009)  
Böhmische Lokaltypen  
(LT C2)**



1570↑

107 □

5a □

30 ●

80 ●

21 ●

71 ●

10 ●

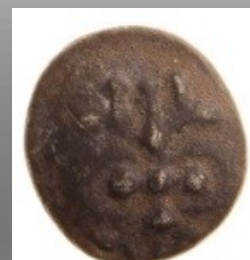
125 ●

128 ●



**Série II:35 – symetrický ornament / kůň**

**Série II:35 – symetrický ornament / kůň**





159○

■ 4

● 80

● 21

● 128

**Série II:36 – rotující ptačí křídla / kuň**



**Série II:36 – rotující ptačí křídla / kůň**





107

44  
1

50

119

141

**Typ II:38 – torques lemovaný kuličkami**

**Typ II:38 – torques lemovaný kuličkami**  
AR obol



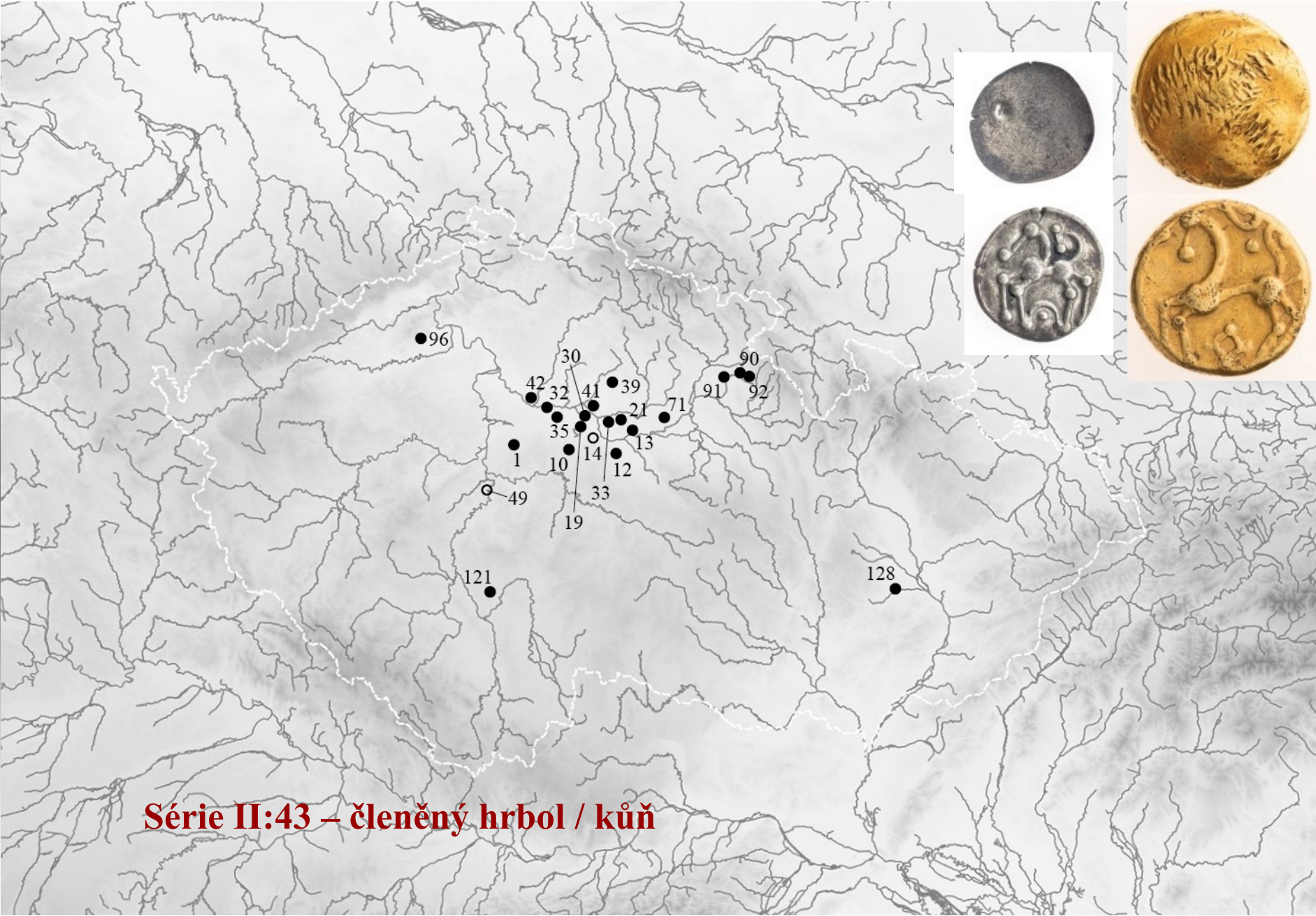


21

68

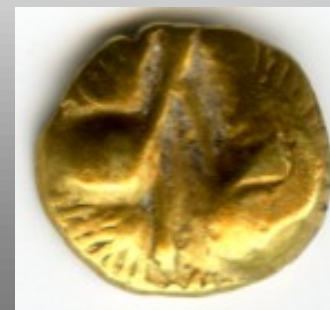
128

**Typ II:39 – protoma Pegase**



**Série II:43 – členěný hrbol / kůň**

## Série II:43 – členěný hrbol / kůň



**Série II:43 – členěný hrbol / kůň – var. Bi  
AR obol**



**AR obol Rosleorf / Némčice II**





## Série II:43 – členěný hrbol / kůň – var. Bi AR obol

Varianta	Ks	Hm. rozpětí	Pr. hmotnost	Č	Ž	N
II:43.4/1	31	0,894–0,329 g	0,618	17	7	12
II:43.4/2	1	0,507	0,507	1	-	-
II:43.4/3	9	0,800–0,557 g	0,679	3	-	6
II:43.4/4a	16	0,723–0,358 g	0,527	11	6	5
II:43.4/4b	1	0,437 g	0,437 g	1	-	-
II:43.4/5	1	?	?	?	-	-
II:43.4/6	5	0,785–0,463 g	0,607 g	5	3	-
II:43.4/7	1	0,630 g	0,630 g	1	-	-
II:43.4/8	10	0,794–0,587 g	0,674 g	10	5	-
II:43.4/9	1	0,598 g	0,598 g	1	-	-
II:43.4/10	1	0,694 g	0,694 g	1	-	-
II:43.4/11	10	0,794–0,505 g	0,631 g	10	5	-
II:43.4/12	2	0,596–0,583 g	0,589 g	2	2	-
II:43.4/?	2	0,509–0,499 g	0,504 g	2	2	-





57  
111  
112  
46

**Typ II:45 – hrból / hrból s náznakem torquesu**

## Typ II:45 – hrbol / hrbol s náznakem torquesu



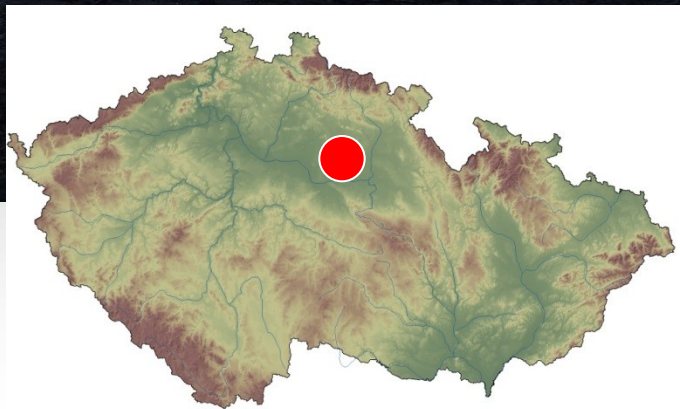
<b>1</b>	<b>II:45.1/1 (1)</b>	<b>AV statér</b>	<b>Radnice 112/1</b>	<b>7,93</b>
<b>2</b>	<b>II:45.1/1 (2)</b>	<b>AV statér</b>	<b>Davle 46/1</b>	<b>7,87</b>
<b>3</b>	<b>II:45.1/1 (3)</b>	<b>AV statér</b>	<b>Křivoklát 57/1</b>	<b>7,810</b>
<b>4</b>	<b>II:45.1/1 (4)</b>	<b>AV statér</b>	<b>Podmokly? 111/5</b>	<b>7,713</b>
<b>5</b>	<b>II:45.1/2 (1)</b>	<b>AV statér</b>	<b>-</b>	<b>7,815</b>

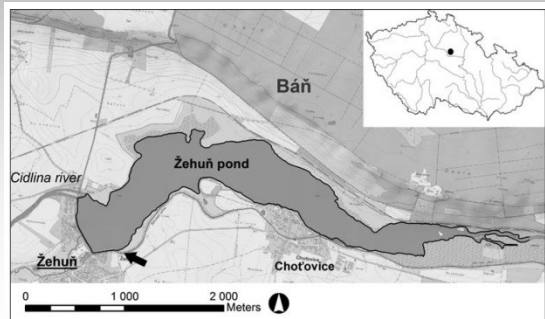
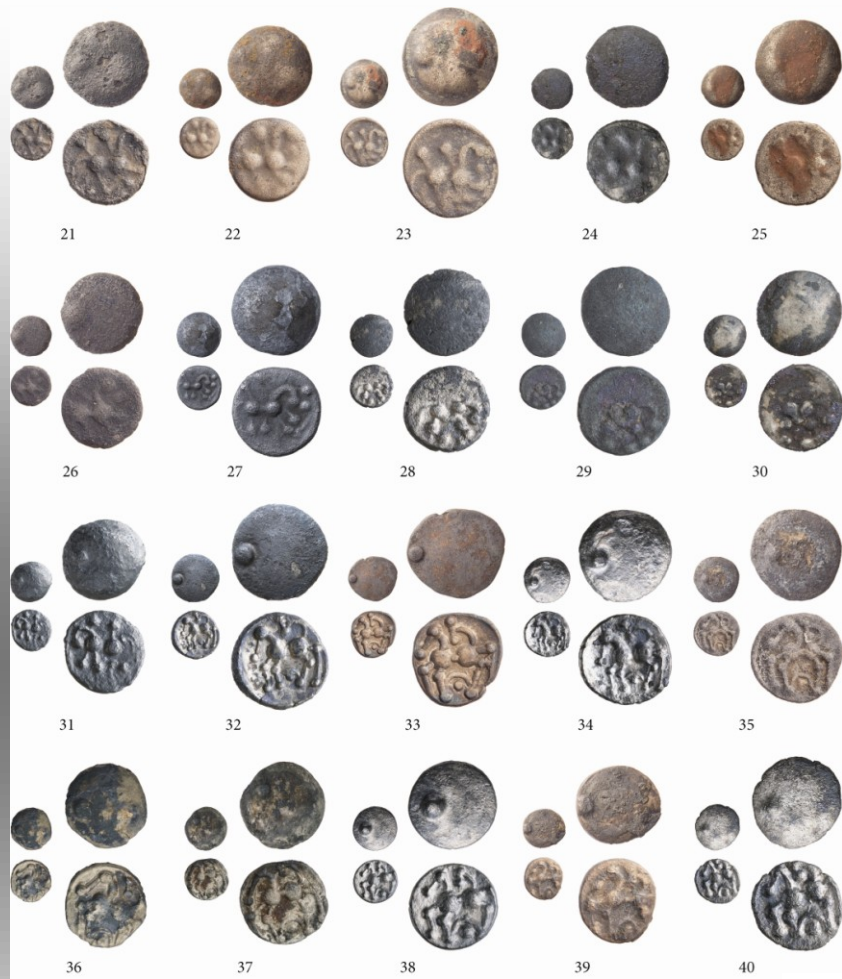
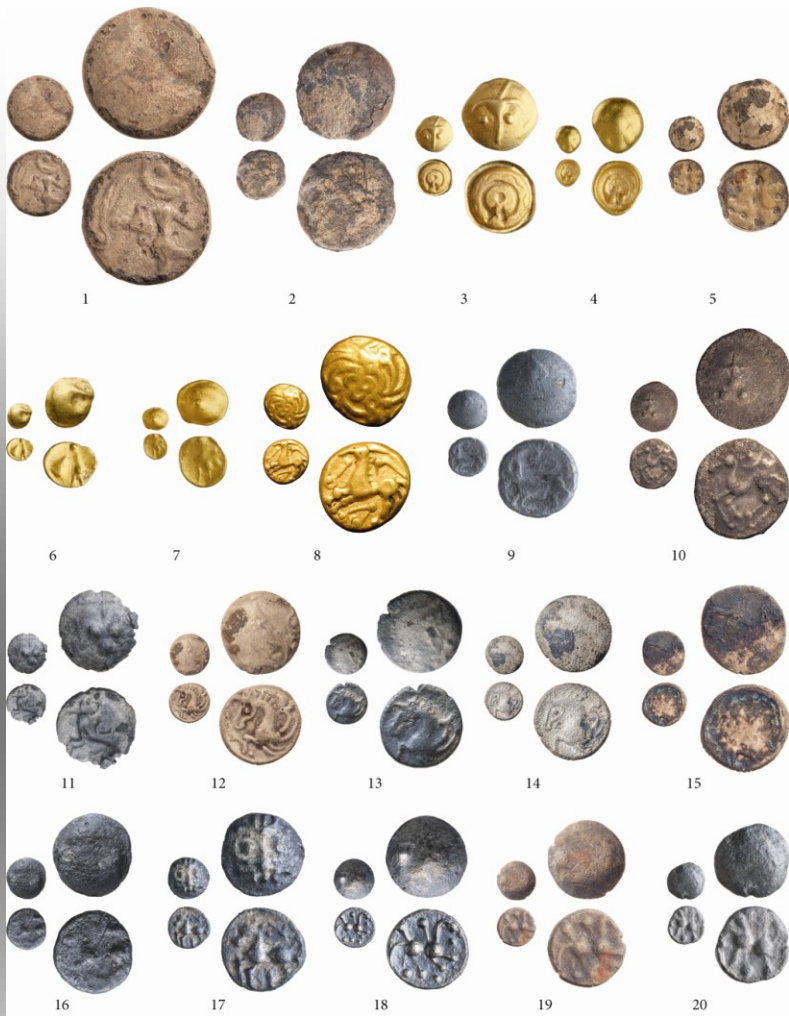


111 ■  
5b ●  
1 ●

**Typ II:49 – stylizovaná hlava / náznak trojúhelníku (B)**

# Žehuň - centrální sídliště





**Celtic coins from the central site of Žehuň**  
 Keltští mince z centrálního sídliště v Žehuň  
 Žil MOHY

**Iron Age site in Žehuň, Central Bohemia**  
 An open settlement with central functions  
 Žehuň u sídliště Čechab  
 Otevřené sídliště s důležitými centrálními funkcemi

**Alžběta Douchalová – Jan Křížek – Tomáš Margal – Štěpán Křížek – Jiří Mlýný**

**1. Introduction**

The Iron Age site in Žehuň, Central Bohemia, is an open settlement with central functions. The site is located in the Baň region, near the Cidlina river. The site was excavated in 2012 and 2013. The excavation revealed a large open settlement with central functions, including a central area with a large circular feature and a central area with a large circular feature. The site is located in the Baň region, near the Cidlina river. The site was excavated in 2012 and 2013. The excavation revealed a large open settlement with central functions, including a central area with a large circular feature and a central area with a large circular feature.

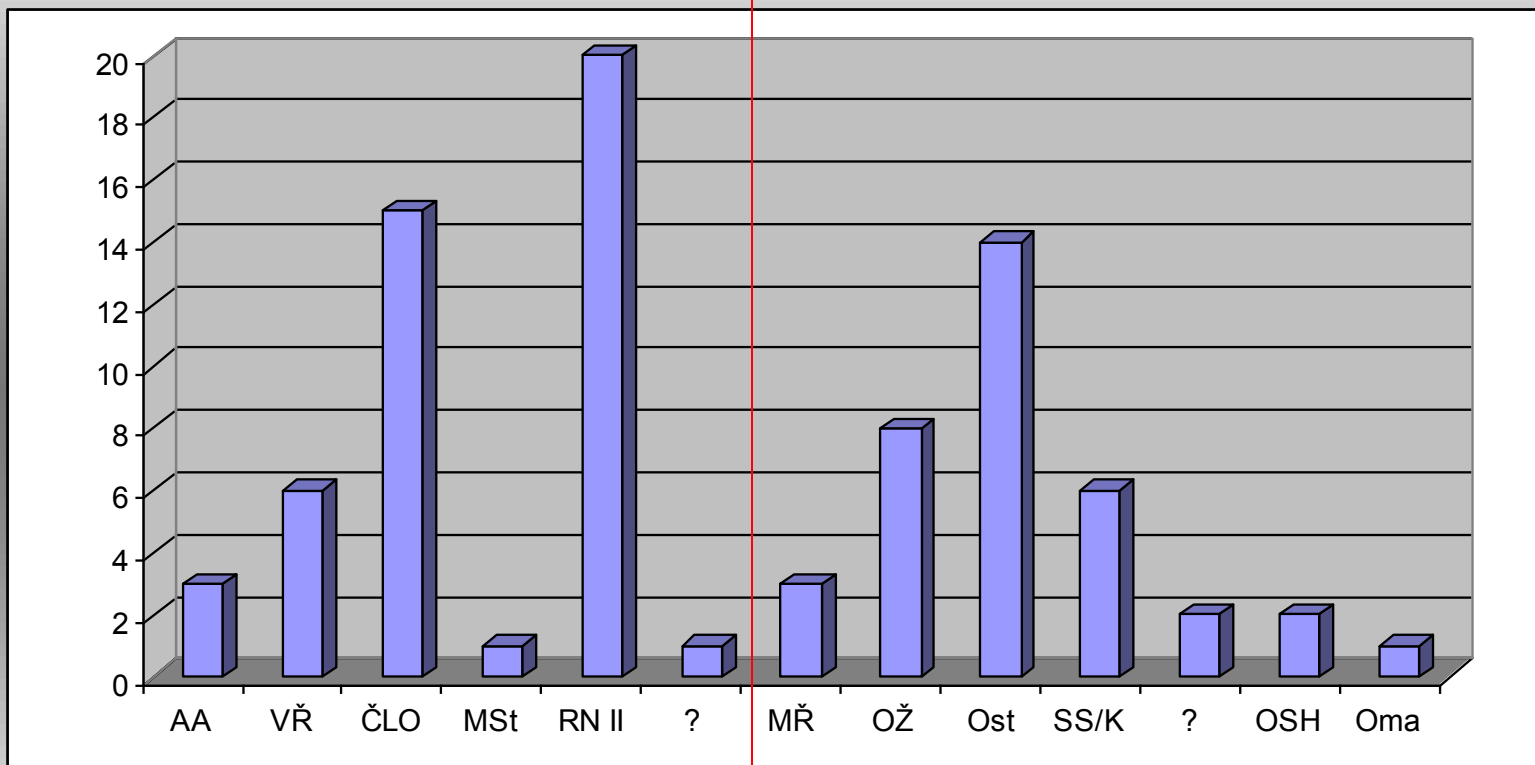
**2. The central area of knowledge on Celtic settlements in Bohemia and Moravia**

The central area of knowledge on Celtic settlements in Bohemia and Moravia is a topic that has been discussed in the literature. The central area of knowledge on Celtic settlements in Bohemia and Moravia is a topic that has been discussed in the literature. The central area of knowledge on Celtic settlements in Bohemia and Moravia is a topic that has been discussed in the literature.

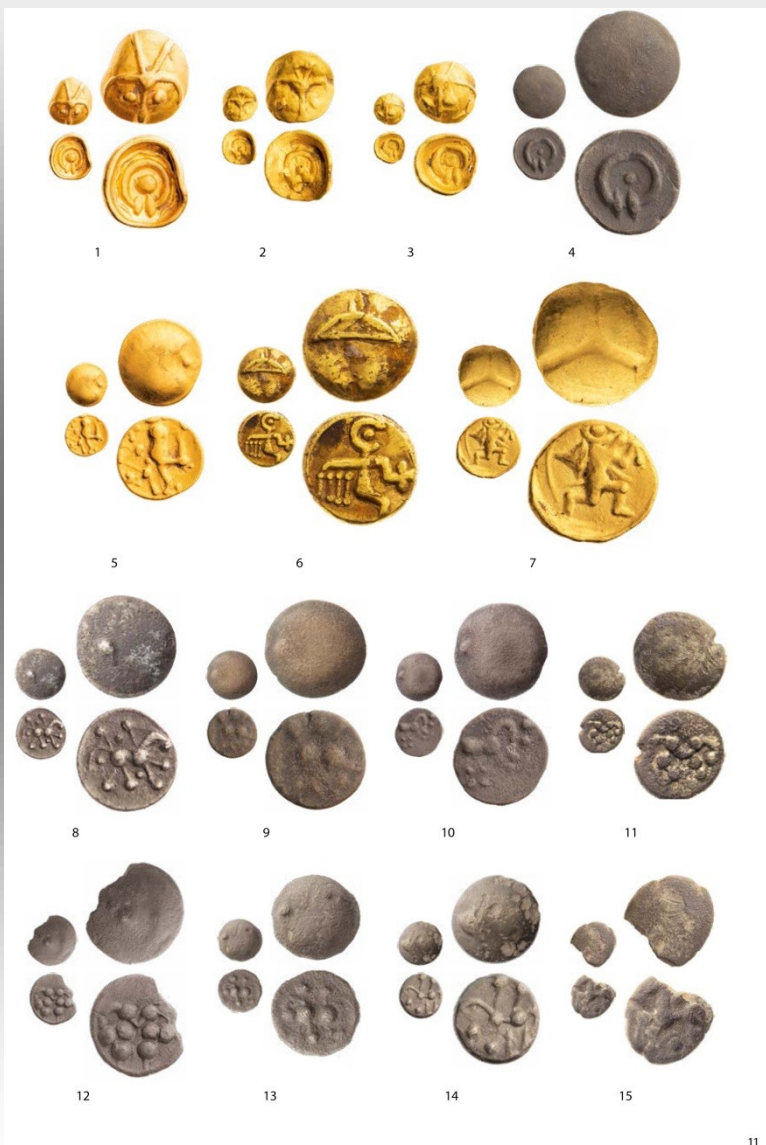
# Žehuň (143 mincí)

LT C

LT D1



# Vraclav – sídliště



11



12

Numismatický sborník 32/1 • 2018

## KELTSKÉ MINCE ZE SÍDLIŠTĚ VRACLAV (OKR. ÚSTÍ NAD ORLICÍ)

Příspevek k otázce lokality centrálního charakteru v Čechách z pohledu numismatiky

JH MILITKY – David VICH

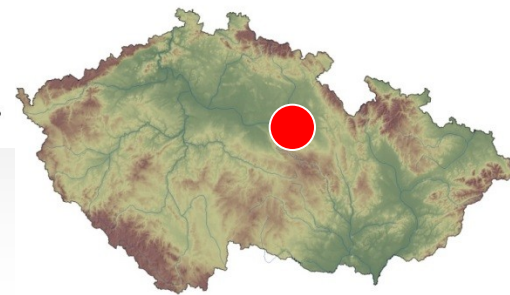
**Abstract – Celtic coins found at the Vraclav settlement (Ústí nad Orlicí district). Contribution to the problems of localities of central character in Bohemia from the numismatic point of view.**  
*The locality of Vraclav was discovered in 1997, and since 2003, the surface examination was followed also by systematic prospection with use of metal detectors. Recently, some 28 Celtic coins, one Greek coin and two pieces of chopped silver are documented at the Vraclav settlement. The coin of the coin-group is represented mainly by the coins of the La Tène C/Period (LT C) produced on the Bohemian territory, which is enriched by the Moravian imports. The latest coins come from the Oppidum Period (LT D).*

☉ Celtic coins, settlement, communication, LT C, LT D

**Úvod**

Stadium počátků a starší fáze keltského mincovnictví ve střední Evropě (horizonty A1–A3) odpovídající archeologické chronologii LT B2b–LT C2. Měřítko 2016a, 12–13) dnes patří mezi významná sídla numismatického výzkumu. Pro střední Evropu byla tato problematika souhrnně shrnuta před nedávnou dobou (Militký 2015b). Dnes je zřejmé, že pro období horizontu LT C je zásadní poznání spektra rituálních mincí z areálů centrálních sídlišť, jejichž existence je dokladována především na území mezi Slezskem a nadřadným územím Dohorní Rakouskem, tedy v oblasti souhrnně označované jako koridor Jantarové stezky. Významným posunem v poznání situace na Moravě bylo to monografické zpracování mincovního nálezu z sídliště Náměstec nad Hanou (Kochánková 2012). Komplexnější pohled na mincovní produkci v koridoru Jantarové stezky poskytl také nedávná studie T. Šestákové (2015). Téma centrálních sídlišť horizontu LT C na českém území bylo do nedávné doby prakticky neznámé – velkým přínosem a zároveň podnětem je objev a publikace centrálního sídliště v Zelené u pohledu archeologie (Austřicová – Kyselá – Mangerl – Kvašný – Militký 2016) i numismatiky (Militký 2016). Pro pochopení vývoje a delimitování mincovní produkce na českém území v horizontu LT B2b–LT C2 je však zcela klíčové nové kompletní monografické zpracování celého sídliště (Militký 2016a).

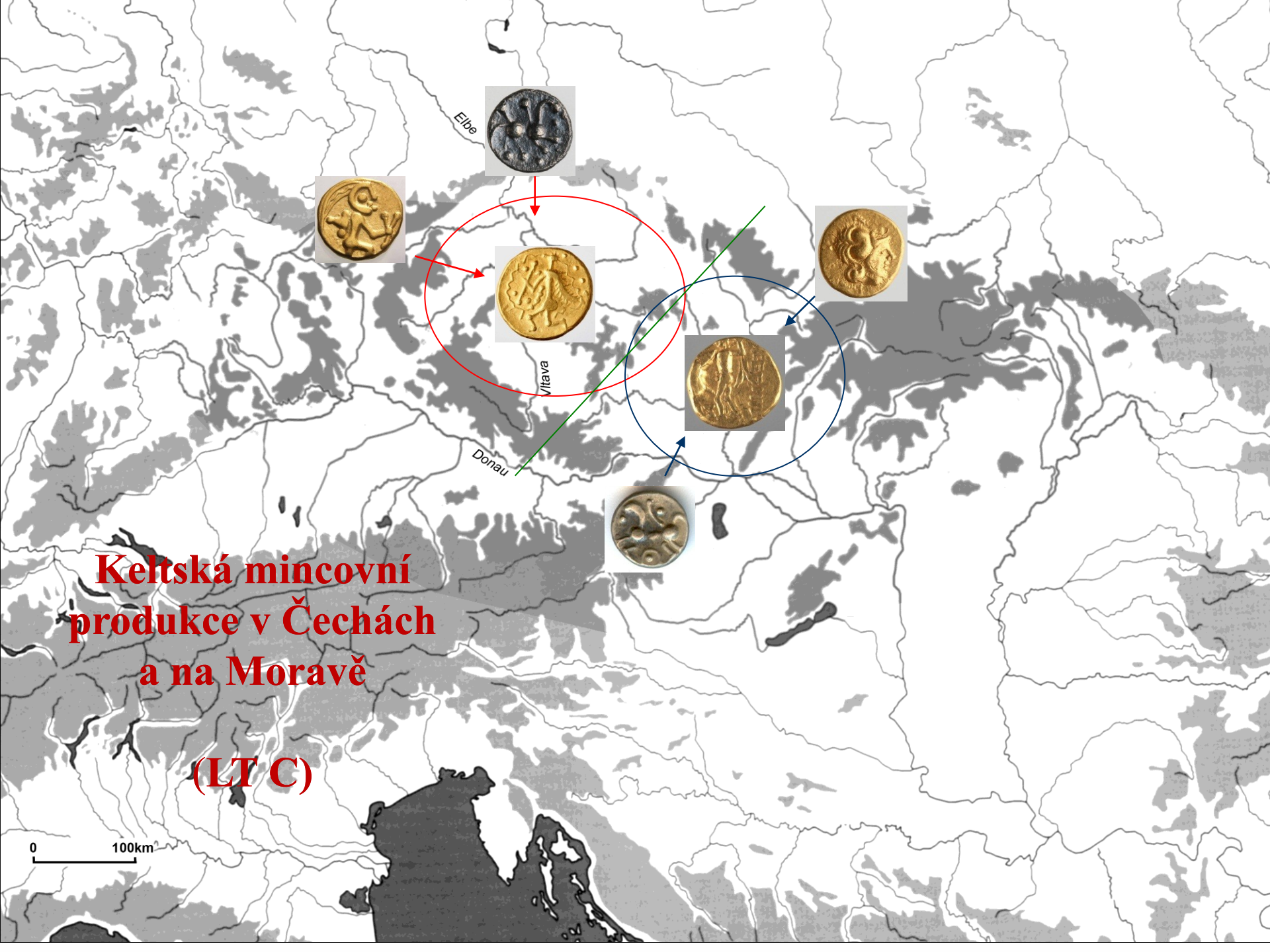
V rámci této publikace byl zveřejněn nově nalezený fond ze sídliště ve Vraclavi (Militký 2016a, 312, 357–366, č. 661–22). Do katalogu však nebyla zahrnuta, v souladu s chronologickým konceptem knižky, jedna mince z oppidálního období. Navíc při příkladech v roce 2018 se počet mincí z této lokality zvýšil o dalších osm exemplářů. Následovně fonde z vrahlebského sídliště je tedy na tomto místě znovu věnována zvláštní pozornost. Cílem této studie je mj. zdůraznění mimořádného významu zdědí nálezu koinex a také zasazení lokality do komplexnějšího obrazu poznání o době laténské v oblasti česko-moravského pomozí.



**Keltská mincovní  
produkce v Čechách  
a na Moravě**

**(LT C)**

0 100km

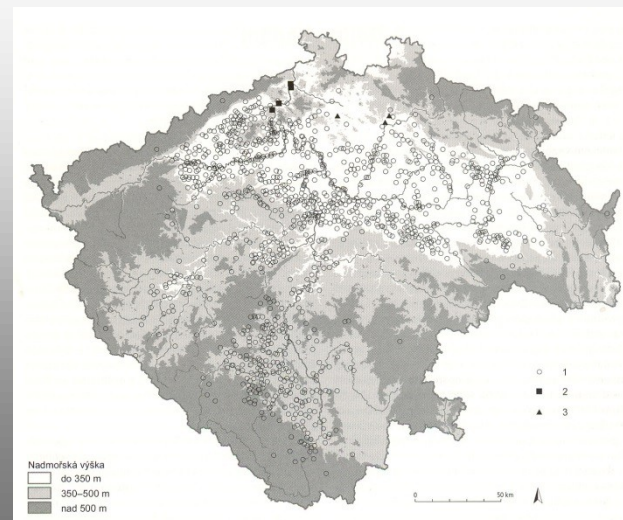
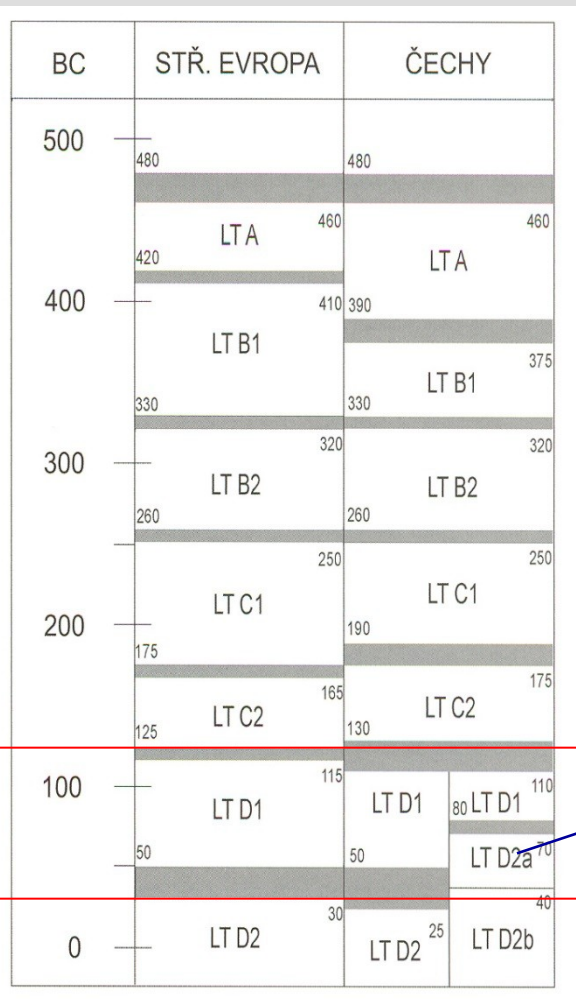




**MINCOVNICTVÍ  
OPPIDÁLNÍHO OBDOBÍ  
LT D1-D2 (c. 130/120-40/20 p. K.)**



# Chronologie doby laténské a periodizace bójského mincovnictví



Fáze	Datování	LT	Zlaté mince	Sříbrné mince
A	asi 250–150/130	C1–C2	Čechy a Morava: statéry typu Niké; statér typu Plumlov; 1/3, 1/8 a 1/24statéru typu Athéna-Alkis Čechy: emise tzv. vedlejších řad	Čechy: ? Morava: patrně mince s lyrovitým znakem (4drachmy a jejich díly); drobné mince typu Roseldorf/Němčice I a II
B	asi 150/130–100/80	D1a	Čechy a Morava: mušlovité statéry a jejich díly (1/3, 1/8)	Čechy: kvinár pražského typu (?); obol typu Stradonice Morava: obol blízký typu Stradonice
C	asi 100/80–70/60	D1b	Čechy a Morava: mušlovité statéry a jejich díly (1/3, 1/8)	Čechy: kvinár pražského typu (?); obol typu Stradonice Morava: obol blízký typu Stradonice
D	asi 70/60–41/40	D1b/D2	JZ Slovensko: mušlovité statéry a jejich díly (1/3, 1/8); někdy s nápisem BIATEC, BIAT či BIA Čechy a Morava: patrně nejmladší mušlovité statéry a jejich díly (1/3, 1/8)	Čechy: patrně obol blízký typu Karlstein Morava: ? JZ Slovensko: hexadrachmy typu Biatec s nápisy AINORIX, BIATEC, BUSSU, BUSSUMARUS, COBROVOMARUS, COISA, COVIOMARUS, COUNOS, DEVIL, EVOIURIX, FARIARIX, IANTUMARUS, MACCIUS, NONNOS a TITTO; drobné mince typu Simmering; obol blízký typu Karlstein



**Stradonice**



**Třisov**



**Hrazany**



**Závist**



**České  
Lhotice**



**Staré  
Hradisko**



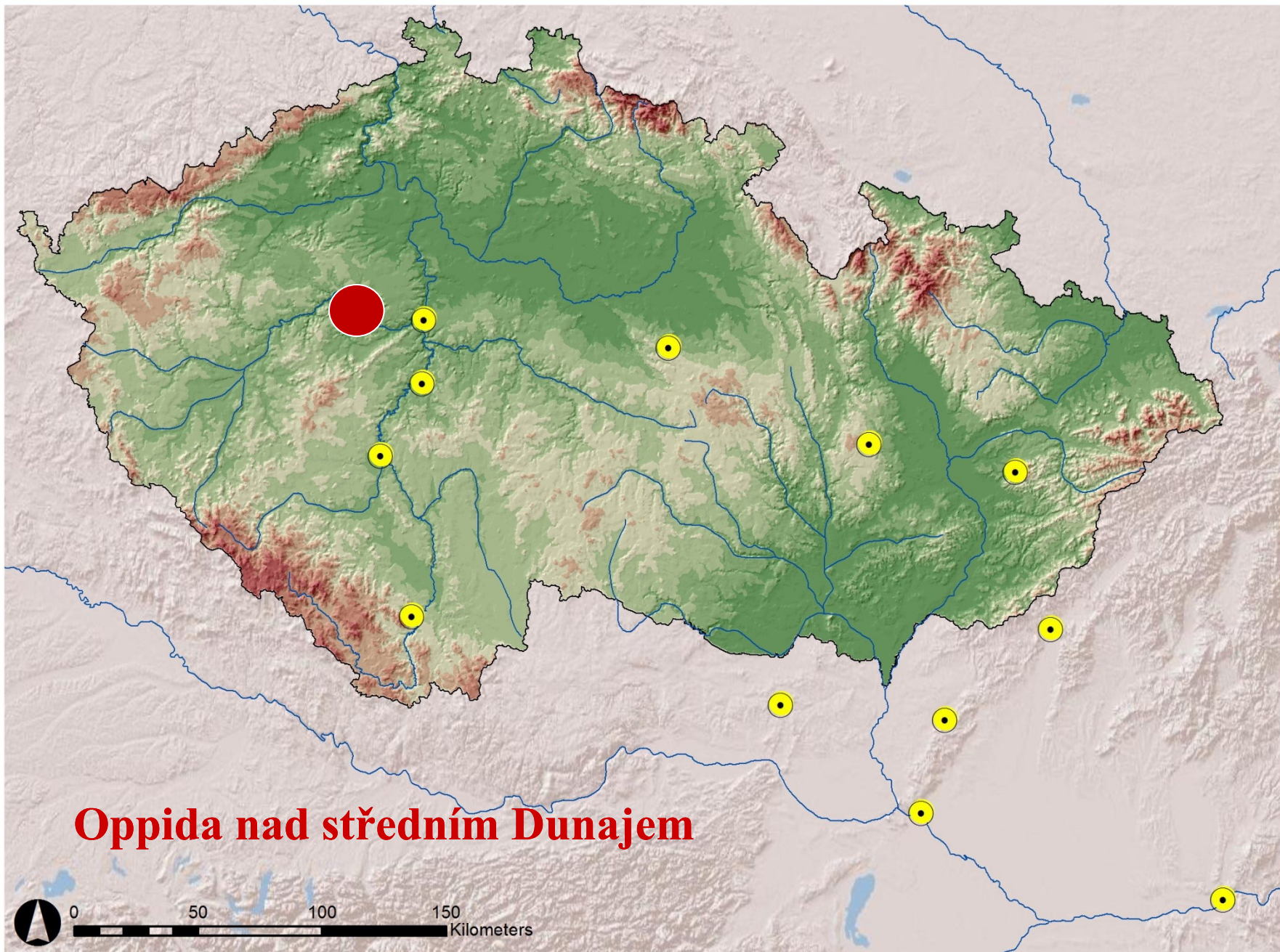
**Bratislava**



**Oberleiserberg**



**Ostřihom (?)**



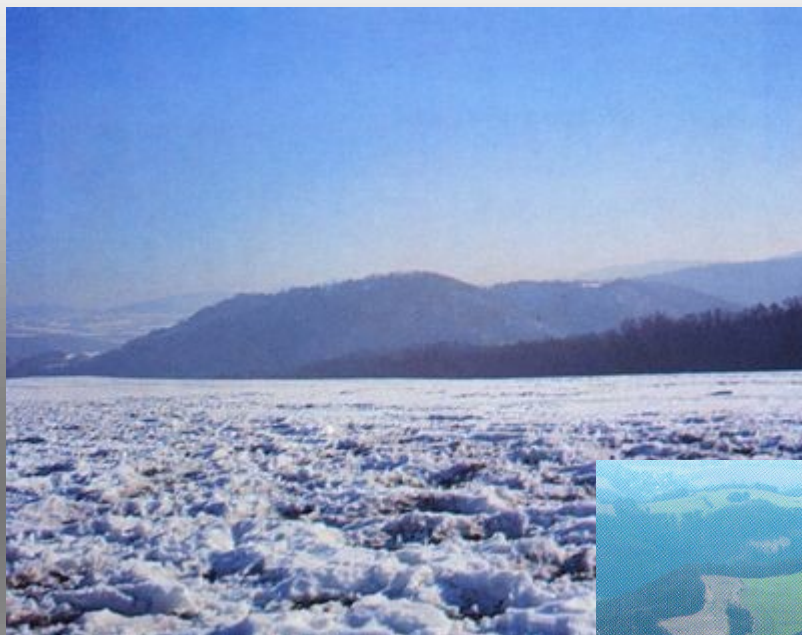
## Oppida nad středním Dunajem



# Oppidum Stradonice z pohledu numismatiky



# STRADONICE (okr. Beroun)



cca 90 ha

- výzkumy 1902, 1929, 1935-1936,  
1981

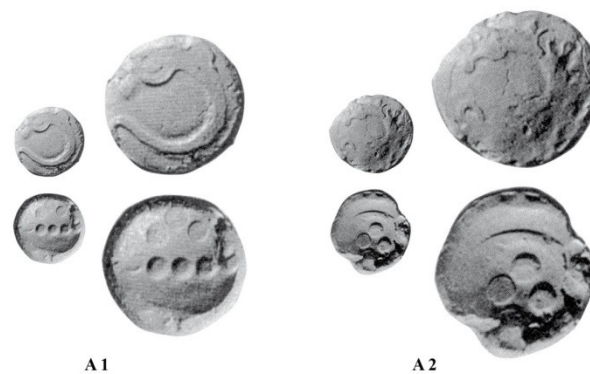
- vznik asi po 150, opevnění  
okolo 120 př. Kr.



# Stradonice:

## Poklad 1840 (A)

## Poklad 1862 (B)



**Lorber, E. 1923:**

**Nález zlatých penězů na Hradišti u Stradonic roku 1877.**

**Věstník numismatické společnosti československé 5, 200–201.**

Ed. Lorber:

### Nález zlatých penězů na Hradišti u Stradonic roku 1877.

O tomto nálezu podány byly již zprávy ve spisech: E. Fiala: Beschreibung böhm. Münzen. Praha 1891, str. 7. a Dr. Pič: Starožitnosti země české, díl II., sv. 2, str. 1. a 10. a sice v tom smyslu, že bylo tehdy nalezeno 200 kusů t. zv. duhových misek. Pro historii mincovnictví důležitá jsou fakta o větších nálezích, neboť podávají nám svědectví o staré kultuře, bohatství naší země a přinášejí numismatům, archeologům a jiným badatelům mnohé nové poznatky.

V poslední době přikloňují se mnozí odborníci k tomu mínění, že některé zlaté a stříbrné peníze předhistorické, zvláště ty z nálezů na „Hradišti“ raženy byly u nás v zemi.<sup>1)</sup> Nálezy potvrzují neklamně, že se na „Hradišti“ mincovalo. V chatách s hliněnou hladkou vypálenou podlahou nalezeny vážky, hliněné desky s důlky, ve kte-

\*) Newald, strana 103.

<sup>1)</sup> Viz 1. Dr. Pič: Star. z. č. Hradiště u Stradonic str. 29–30

2. Věstník N. S. Č. 1919, str. 46

3. H. v. Koblitz: „Beiträge“ v Mitteilungen d. öst. Ges. für Münzkunde 1918, str. 8.

rých se taval odvážený kov na střížky, množství stříbrných kuliček a roztepaných střížků, škváry atd.

V dílnách pro ražby zlatých penězů, jest střížek ovšem velkou vzácností a nalezeny jen úlomky zlatých střížků ve váze 0.10, 0.20 gr, nebo při tavení uklouzlá kulička o 0.5 gramu. Byla tu jistě větší opatrnost při práci s drahým kovem, ačkoliv těžba domácího zlata byla asi hojná.<sup>2)</sup> Dílny takové se tam najdou podnes.

Pro důležitost věci sbíral jsem zprávy o tomto nálezu z r. 1877 a dovoluji si je, protože podávají přibližně správný počet nalezených mincí, tímto krátce uvést ve známost.

Liborius Lebr, syn hrobníka, kopal v srpnu 1877, na „Hradišti“ na poli, zvaném Vysoká mez, v místě proti zámku Nižboru a tu ku svému nemalému úžasu nalezl v zemi hromádku zlatáků. Chvatně je sebral — bylo jich něco přes 200 kusů — a běžel s kořistí domů.

Přítomný Petr Maleček pátral v jamce a nalezl nížeji v zemi ještě přes 500 zlatáků. Také třetí muž, jménem Hebr nalezl jistý počet a když se věc v obci rozhlásila, spěchali mnozí k místu a cestou nalezli 15 kusů mincí, které první nálezci poztráceli. Podle otisků v zemi bylo znáti, že zlatý poklad byl uložen v koženém měšci, řemínkem utaženém. Největší část zlatých penězů byly „duhové misky“ ve váze 2 dukátů, na některých byl obraz hada nebo stočené ryby, dále byly zastoupeny „třetinky“ a „šestinky“ rázu stradonického. Na některých „třetinkách“ byl obraz bojovníka s přilbou a lukem.

Nálezci prodali zlaté peníze v Praze a obdrželi za ně dohromady 8.000 zlatých. Protože jim byla placena jen cena zlata, možno počet penězů správně odhadnouti na více jak 700 kusů.

Jen několik lepších kusů bylo z celého tohoto nálezu zachováno a vše ostatní roztaveno.

Číslice 700 by zajisté ještě vzrostla, kdyby všichni nálezci se byli přihlásili, ale dědečkové vyprávěli, jak se nálezci vedlo r. 1771 ve vesnici Podmoklech, kde „sedláci žalářování i bití byli a mnozí smrt z toho měli“<sup>3)</sup> a proto nikdo se s nálezem nepochlubil. Ti pak co v Praze prodali, do Ameriky se vystěhovali.

Na Hradišti již od pradávných dob nalézají se zlaté peníze a staří lidé říkávali, že jest „Hradiště“ tak bohaté, že by za to stálo je „na řešetě přepocívat“.

Ovšem, že ta stará sláva již vyprchala a nyní jen sem tam se někdy zlatá „duhovka“ nalezne, ač není vyloučena možnost většího nálezu, který by, doufáme, lepšího osudu se dočkal, než poslední velký nález z r. 1877.



# Stradonice: Poklad 1877 (C)



C1



C2



C6



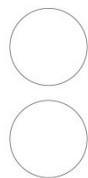
C7



C8



C3



C4



C5



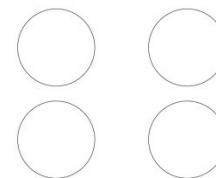
C9



C10



C11



C12

C13

# STRADONICE – „Zlatá horečka“ 1877-1881

## Vznik velkých sbírek:

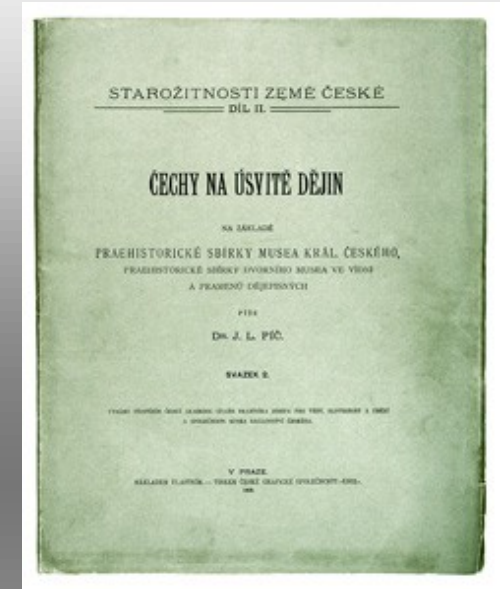
Dr. Štěpán Berger – NM Praha (1901)

W. Grosse – KHM a NH Wien (1881)

Fürstenberská sbírka – hrad Křivoklát

Eduard Lorber - neznámá (+1941)

Emanuel Mikš – NM Praha (1922)



# OPPIDUM HRADIŠTĚ U STRADONIC

*Komentovaný katalog mincovních nálezů  
a dokladů mincovní výroby*

**Jiří Militký**



**2481 mincí  
+ tři depoty**

# Stradonice: Mince horizontu LT C



1



2



8



9



10



3



4



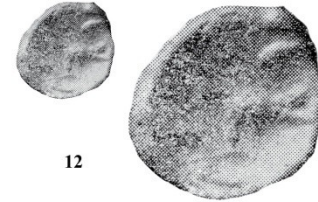
5



11



12



6



7



13

## Mincovní systém LT D1



**Statér**



**1/3statéru**



**1/8statéru**



**obol**

## Bójové, najstarší 1/3statérů (LT C2/D1)



83



84

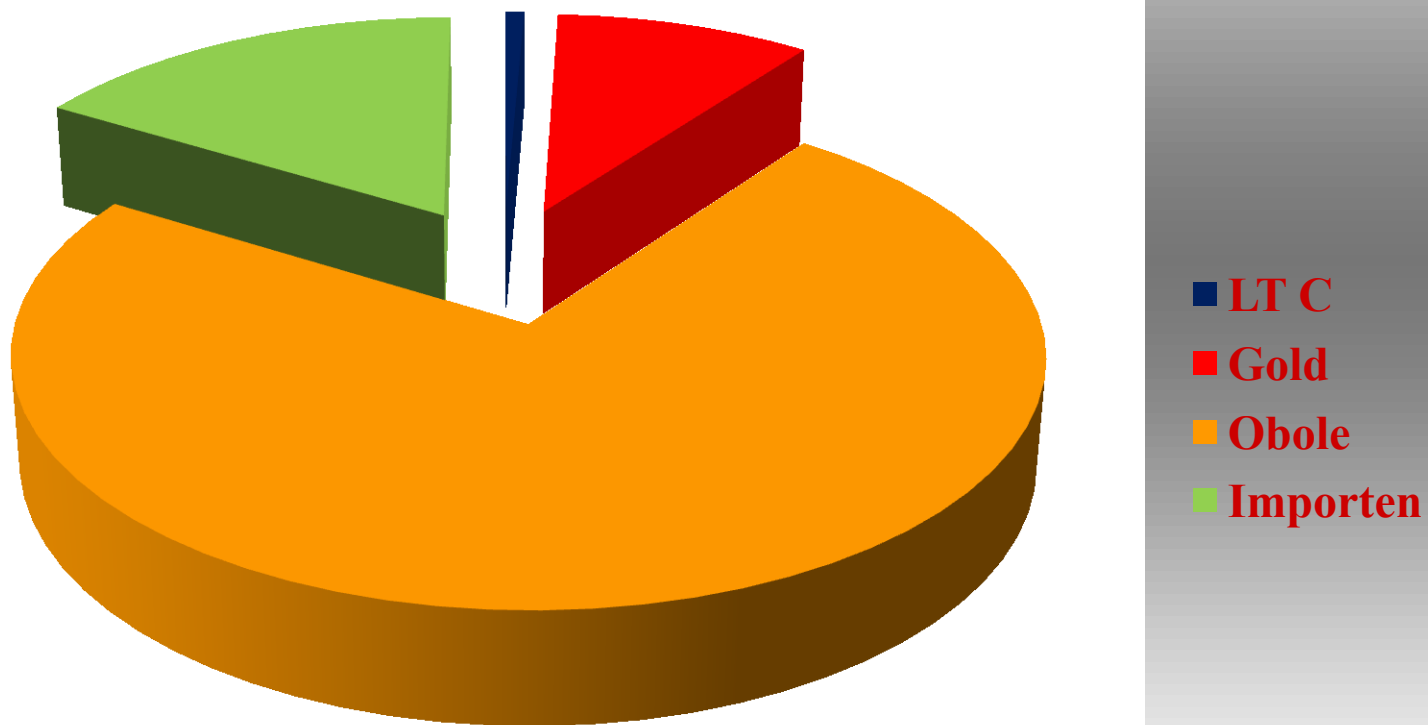


85

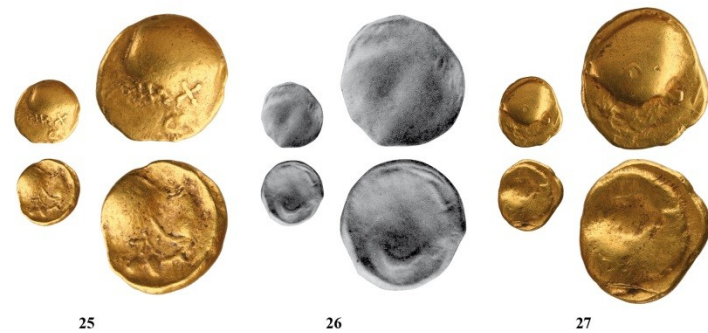


86

**Stradonice: Ztrátové mince - 2481 ks**  
(nové detektorové nálezy = 1173 ks – 47 %)



# Bojové, AV statér







52



53



54



65



66



55



56



57



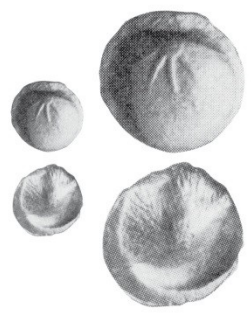
67



68



69



58



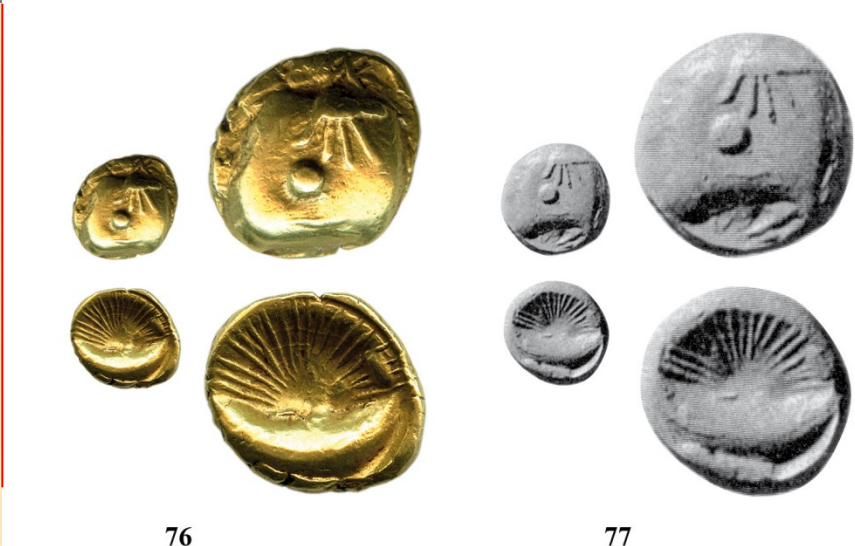
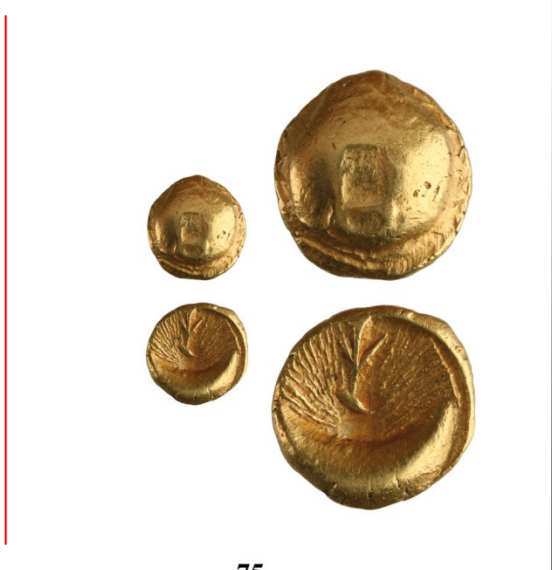
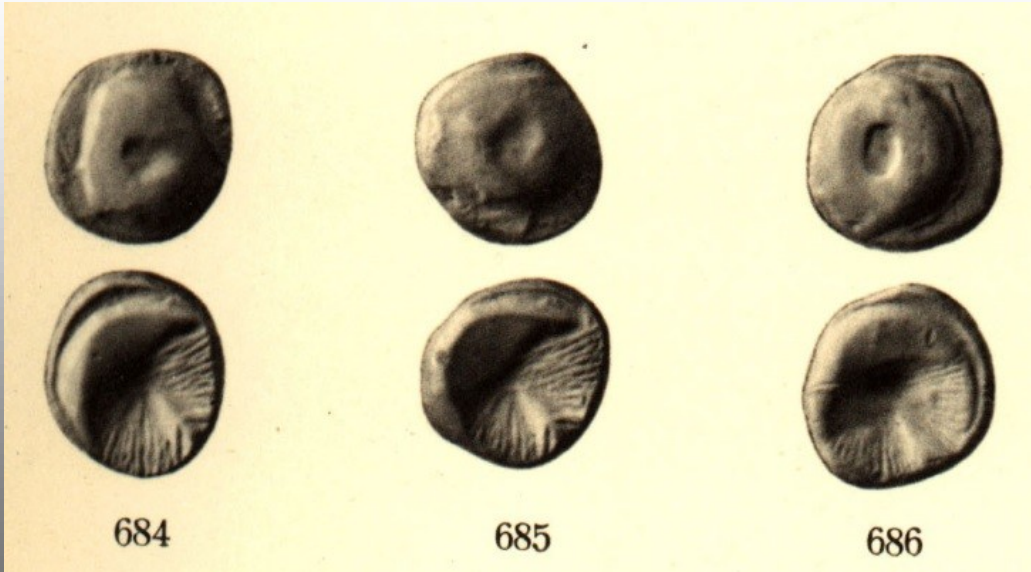
70



71



72



Č.	Inv. č.	Nominál	Série	Au	Ag	Cu	Zn	Sn	Sb	Hg	Pb	Bi
18	NM, H5-27170	statér	-	97,7	1,5	0,6						
23	NM, H5-201347	statér	B:10	95,7	3,7	0,4						
24	NM, H1-235444	statér	B:10	97,2	2,2	0,3						
25	NM, H1-235441	statér	B:10	96,5	2,4	0,7						
27	NM, H5-201199	statér	B:4b	99,3	0,4	0,2						
29	NM, H1-235436	statér	P 270	93,3	5,8	0,6						
31	NM, H1-235437	statér	B:7	97,2	2,2	0,3						
39	NM, H5-29907	statér	B:8	95,9	3,8	0,1	0,3	0,1	0,05	0,1	0,1	0,1
45	NM, H1-235440	statér	B:8	94,6	4,4	0,6						
46	SS B, PS 211-2010-001	statér	B:8	96,9	2,5	0,4						
48	NM, H1-235406	statér	B:11	95,9	3,3	0,6						
53	NM, H1-235439	statér	B:11	93,8	5,3	0,6						
56	NM, H1-235445	statér	P 341	93,9	5,3	0,4						
57	NM, H5-29908	statér	C:13a	93,4	5,3	0,8	0,3	0,1	0,05	0,1	0,1	0,1
59	NM, H1-235438	statér	C:13a	93,6	5,2	0,8						
65	NM, H1-235438	statér	C:13b	94,0	4,7	1,1						
68	NM, H1-235443	statér	C:13b	94,0	4,9	0,8						
69	N. Bydžov, N 618	statér	C:14	94,4	5,2	0,4						
70	SS A, PČ 4329	statér	C:14	93,9	4,9	0,78		0,05	0,05			
71	SS A, PČ 4936	statér	C:14	93,6	6,1			0,05	0,05			
72	SS A, PČ 5743	statér	C:14	92,5	7,2			0,05	0,05			
75	NM, H1-235442	statér	C:14	90,0	7,4	1,0						
				91,9	6,9	1,1						
78	RGZM O.25567	statér	C:15	85,0	12,0	3,5						

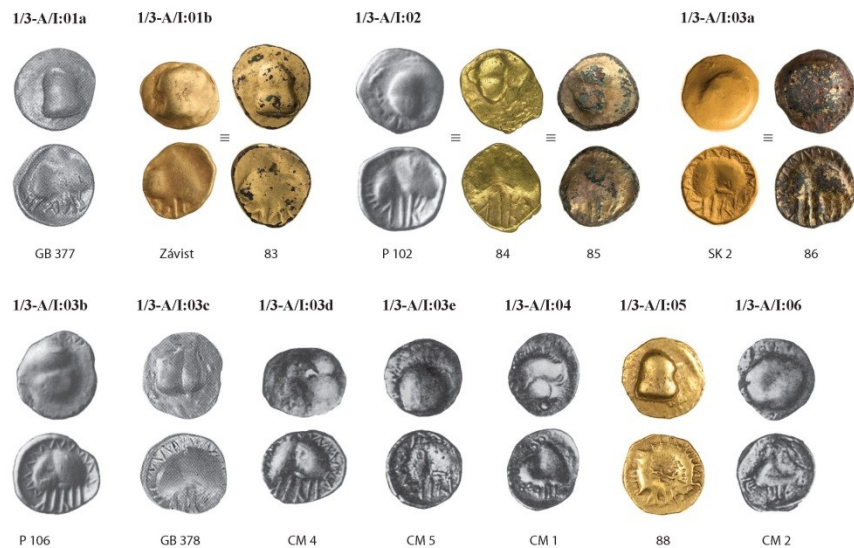
### 6.3.2.4. Přehled variant českých bójských 1/3-, 1/8- a 1/24statérů oppidálního období

#### 1/3STATÉRŮ HORIZONTU LT C2/D1–D2

##### TYP A

(POZDNÍ NAPODOBENINY TYPU ATHÉNA ALKIDEMOS)

##### SKUPINA 1/3-A/I



##### TYP B

(RAŽBY MUŠLOVÉ ŘADY – OTEVŘENÁ KLIKATKA)

##### SKUPINA 1/3-B/II





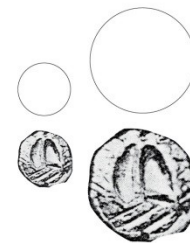
87



88



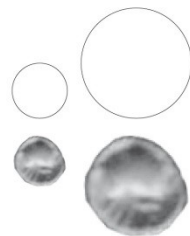
93



94



89



90



95



96



97



91



92



98



99

# 1/8STATÉRŮ HORIZONTU LT C2/D1-D2

## SKUPINA 1/8-I

1/8-I:01



146

## SKUPINA 1/8-II

1/8-II:01



P 490

1/8-II:02



P 491

P 492

## SKUPINA 1/8-III

1/8-III:01a



147

151

1/8-III:01b



153

1/8-III:02



156

1/8-III:03



157

## SKUPINA 1/8-IV

1/8-IV:01a



158

1/8-IV:01b



Závist  
NM H5-255412

1/8-IV:02a



162

1/8-IV:02b



166

1/8-IV:03a



168

1/8-IV:03b



174

1/8-IV:03c



177

1/8-IV:03d



178

1/8-IV:03e



P 504

1/8-IV:04a



180

1/8-IV:04b



P 518

1/8-IV:05



184

1/8-IV:06



186

Staré Hradisko  
MZM H-215/8

## SKUPINA 1/8-V

1/8-V:01a



187



188

1/8-V:01b



190

1/8-V:02a



191

1/8-V:02b



193

1/8-V:02c



Třisov  
JCM 26887

1/8-V:03a



197



199

1/8-V:03b



P 522

1/8-V:03c



207

1/8-V:03d



208

1/8-V:04



Tešín

1/8-V:05



P 535

## SKUPINA 1/8-VI

1/8-VI:01a



217

1/8-VI:01b



219

1/8-VI:02



P 526

1/8-VI:03



225

## SKUPINA 1/8-VII

1/8-VII:01



226

1/8-VII:02



Staré Hradisko  
NM H5-201143

## SKUPINA 1/8-VIII

1/8-VIII:01



Staré Hradisko  
PC 4534

1/8-VIII:02



228

1/8-VIII:03



229



192



193



194



227



228



229



195



196



197



230



231



232

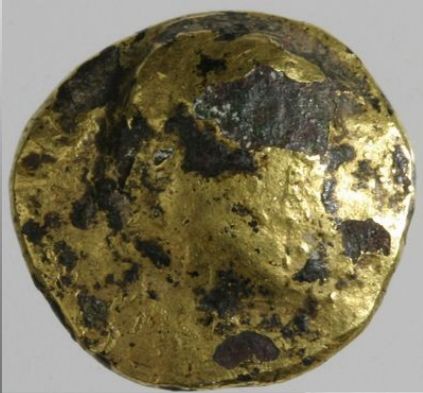


198



233

## Stradonice: suberáty (dobová falze) LT D





**AR obol (1822 ks)**

**Typ A**

**Typ B**

**Typ C**



**11 var.**

**453 var.**

**127 var.**

# AR obol, typ A a B (Stradonice)

TAB. 9

## 6.3.2.9. Přehled variant českých bójských obolů oppidálního období

### HYBRIDNÍ SKUPINA

AV. – TYP B (STRADONICE), SKUPINA B-03 / RV. – 1/8STATÉRU

var. 1/8-IV:03a



### TYP A (Stradonice / Žehuň)

#### PODSKUPINA A-01A

Ob/A-01a:01    Ob/A-01a:02    Ob/A-01a:03    Ob/A-01a:04    Ob/A-01a:05    Ob/A-01a:06



Žehuň  
PS 234-2011-11

Žehuň  
PS 234-2011-12

256

258

259

260

261

#### PODSKUPINA A-01B

Ob/A-01a:07    Ob/A-01a:08    Ob/A-01b:01    Ob/A-01b:02



Rataje  
PS 297-2012-01

262

Žehuň  
PS 230-2011-17

265

#### PODSKUPINA A-02

Ob/A-02:01



Žehuň  
H5-255484

Žehuň  
H5-255482

### TYP B (Stradonice)

#### SKUPINA B-01

Ob/B-01:01    Ob/B-01:02



267

Žehuň  
PS 230-2011-18

#### SKUPINA B-02 PODSKUPINA B-02A

Ob/B-02a:01a    Ob/B-02a:01b    Ob/B-02a:02    Ob/B-02a:03



268

274

278

279

Sány

PS 351-2014-04

Ob/B-02a:04    Ob/B-02a:05a    Ob/B-02a:05b    Ob/B-02a:06    Ob/B-02a:07    Ob/B-02a:08



281

282

288

289

290

291

292

296

#### PODSKUPINA B-02B

Ob/B-02b:01    Ob/B-02b:02



297

Žehuň  
H5-255259

#### PODSKUPINA B-02C

Ob/B-02c:01



Žehuň  
H5-255258

#### PODSKUPINA B-02D

Ob/B-02d:01    Ob/B-02d:02



299

300

#### SKUPINA B-03

##### PODSKUPINA B-03A

Ob/B-03a:01    Ob/B-03a:02    Ob/B-03a:03    Ob/B-03a:04    Ob/B-03a:05    Ob/B-03a:06    Ob/B-03a:07



302

303

304

305

306

307

308

# AR obol, typ B (Stradonice)

TAB. 12



TAB. 19



# AR obol, typ C (Stradonice / Karlstein)

## SKUPINA C-11

Ob/C-11:01	Ob/C-11:02a	Ob/C-11:02b	Ob/C-11:03	Ob/C-11:04	Ob/C-11:05	Ob/C-11:06
1633	1636	1637	1638	1642	1645	1655
Ob/C-11:07	Ob/C-11:08	Ob/C-11:09	Ob/C-11:10	Ob/C-11:11	Ob/C-11:12	Ob/C-11:13
1658	1660	1662	1665	1672	1673	1674
Ob/C-11:14	Ob/C-11:15 (suberät)	Ob/C-11:16	Ob/C-11:17	Ob/C-11:18	Ob/C-11:19 (suberät)	Ob/C-11:20
1675	1676	1677	1680	1681	1685	1686
Ob/C-11:21	Ob/C-11:22	Ob/C-11:23	Ob/C-11:24	Ob/C-11:25	Ob/C-11:26	Ob/C-11:27
1693	1695	1697	1700	1708	1709	1710
Ob/C-11:28	Ob/C-11:29	Ob/C-11:30	Ob/C-11:31	Ob/C-11:32	Ob/C-11:33	Ob/C-11:34
1711	1712	1717	1718	1727	1730	1731

TAB. 32

Ob/C-11:35	Ob/C-11:36	Ob/C-11:37	Ob/C-11:38	Ob/C-11:39	Ob/C-11:40	Ob/C-11:41
1732	1733	1734	1735	1737	1740	1741
Ob/C-11:42	Ob/C-11:43	Ob/C-11:44	Ob/C-11:45	Ob/C-11:46	Ob/C-11:47	
1742	1756	1757	1771	1773	1775	1777
Ob/C-11:48	Ob/C-11:49	Ob/C-11:50	Ob/C-11:51	Ob/C-11:52a	Ob/C-11:52b	Ob/C-11:53
1779	1781	1782	1783	1784	1787	1789
Ob/C-11:54	Ob/C-11:55	Ob/C-11:56				
1793	1794	1803	1804	1808		

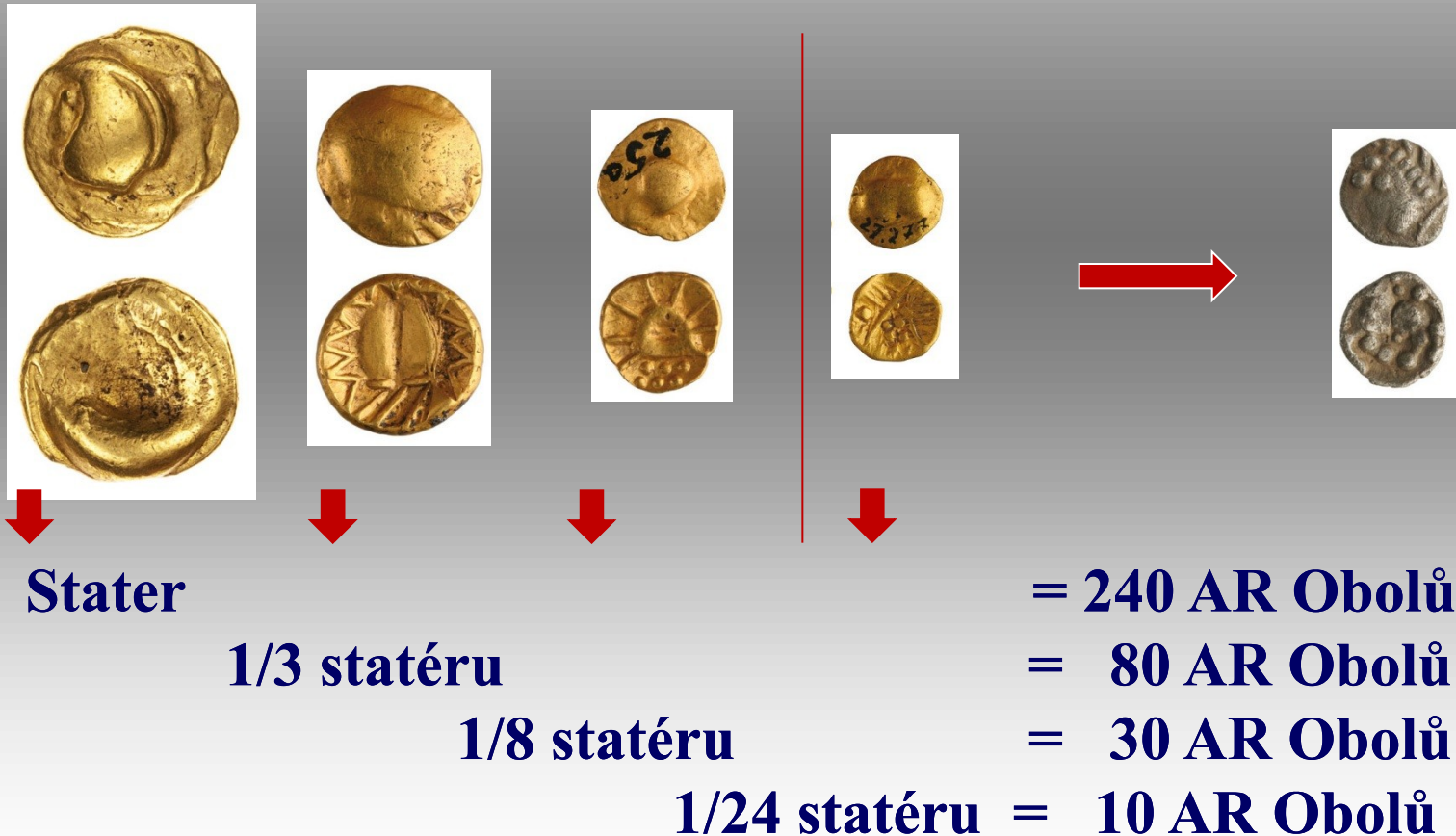
## SKUPINA C-12

Ob/C-12:01	Ob/C-12:02	Ob/C-12:03	Ob/C-12:04
1922	1924	1925	1927

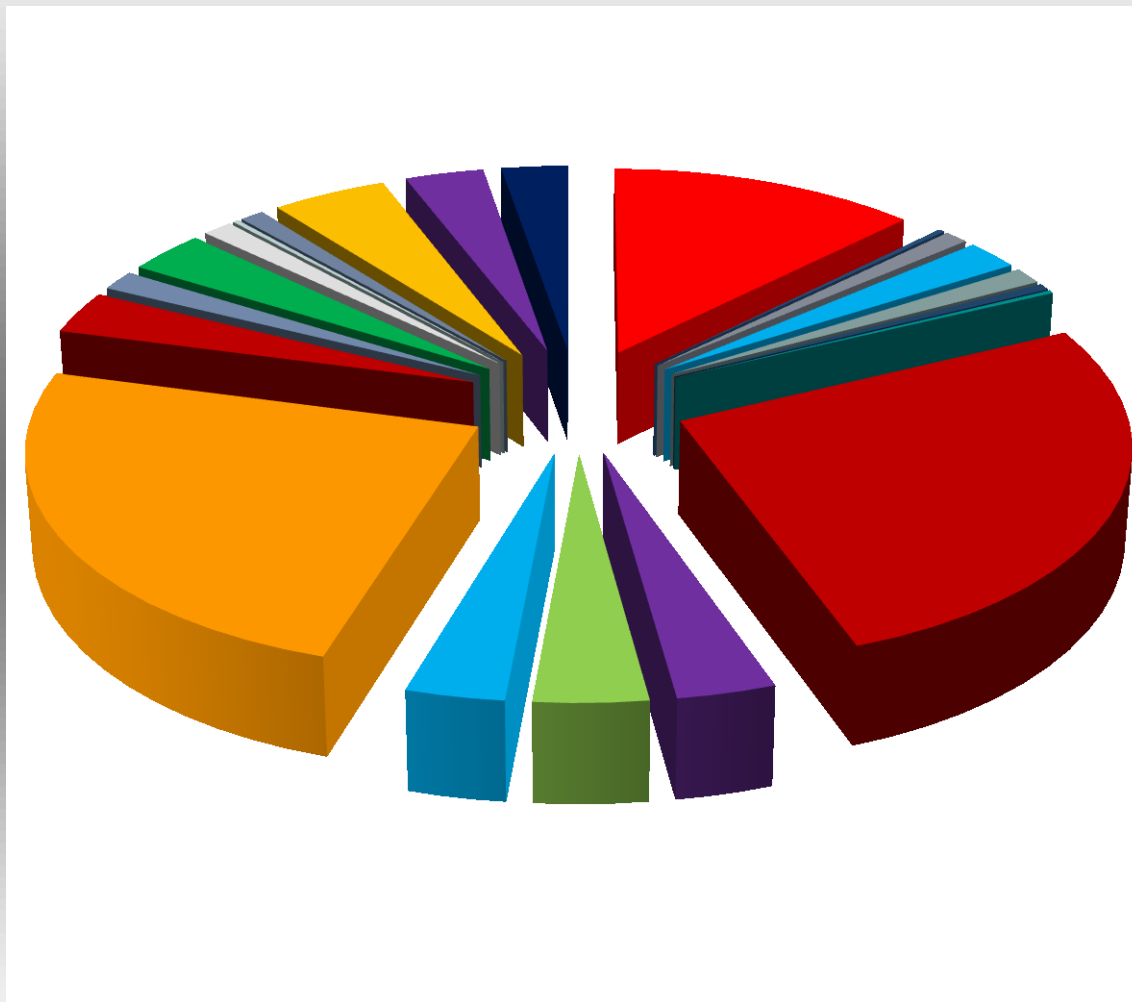
**Zlato : stříbro =**

**mincovní reforma Augusta - 1 : 12,5**

**Teoretický model:**



## Stradonice: importované mince – 406 ks



# Morava, Bojové



2076



2077



2078



2085



2086



2087



2088



2079



2080



2081



2089



2090



2091



2092



2082



2083



2084



2093



2094



2095

# Bojové, blíže nepřřazeno



2133

2134

2135



2136

2137



2138

2139

2140



# Jižní Německo, Vindelikové



2149



2150



2155



2156



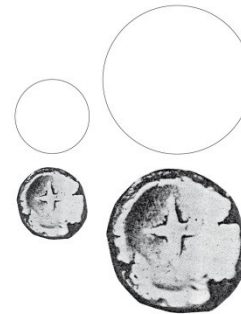
2157



2151



2152



2158



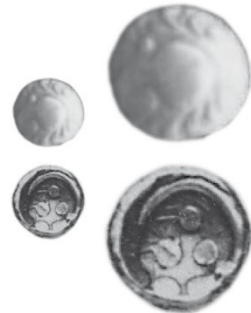
2159



2160



2153



2154



2161



2162



2163



2164



2165



2166



2173



2174



2175



2167



2168



2169



2176



2177



2178



2170



2171



2172



2179



2180



2181



2237



2238



2239



2255



2256



2257



2240



2241



2242



2258



2259



2260



2261



2243



2244



2245



2262



2263



2264

# Durynsko (?) AR kvinár, pražský typ



2270



2271



2272



2273



2274



2275



2276

## Hesensko a Falc



2285



2286



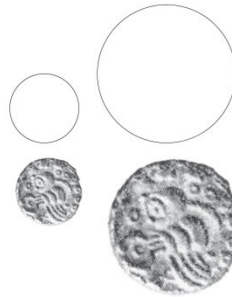
2287



2288



2289



2290



2291



2292



2293



2294



2295



2296

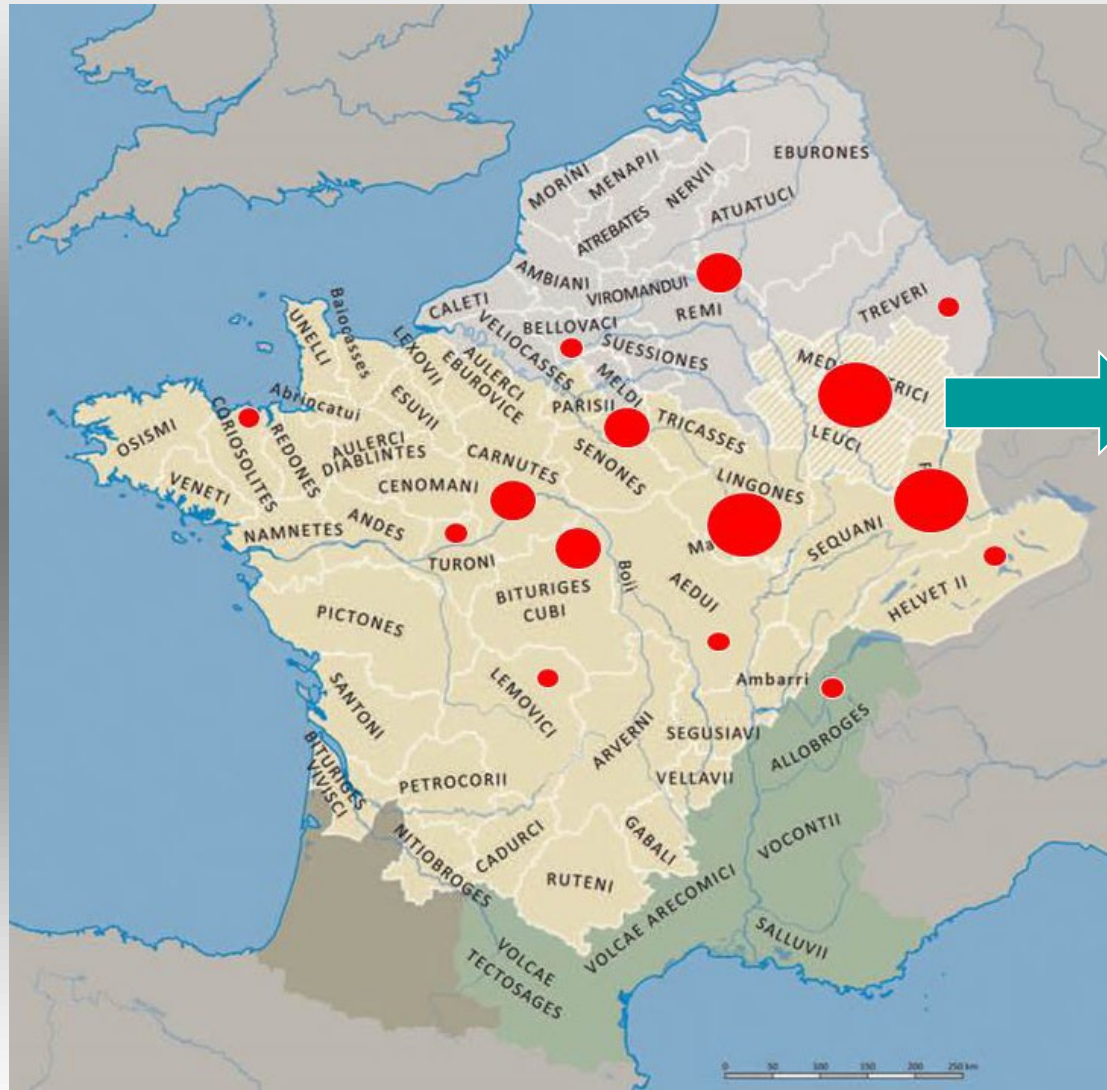


2297

	S	Ss	D	Q	Qs	AE	Pt	Σ	
JIŽNÍ GALIE, Allobroges			1					1	2298
SEVEROZÁPA DNÍ GALIE, Carnutes						5		5	2299–2303
Coriosolites	1							1	2304
STŘEDNÍ a ZÁPADNÍ GALIE Lemovices			1					1	2305
Bituriges						8	1	9	2306–2314
Turones							1	1	2315
Bellovacl						2		2	2316–2317
SEVERNÍ GALIE, Remi							7	7	2318–2324
Remi (?)							1	1	2325
Treveri				1				1	2326
Leuci							19	19	2327–2345
STŘEDOBYČ HODNÍ GALIE, Aedui						2		2	2346–2347
Lingones				10	7		1	18	2348–2365
Senones							4	4	2366–2369
Sequani							16	16	2370–2385
Nepřiráženo		1					1	2	2386–2387
GALIE, neurčené ražby						1	1	2	2388–2389
GALIE, neurčitelné ražby				2	2		1	5	2390–2394
ŠVÝCARSKO, Helvetii							1	1	2395
ZÁPADNÍ ŠVÝCARSKO	1							1	2396
	2	1	2	14	10	16	54	99	

**Galie**

# Galie



# Galie



2298



2299



2304



2305



2300



2301



2306



2307



2302



2303



2308



2309



# Galie



1: 1,5

2368



1: 1,5

2369



2392



2393



1: 1,5

2370



1: 1,5

2371



1: 1,5

2372



1: 1,5

2394



1: 1,5

2395



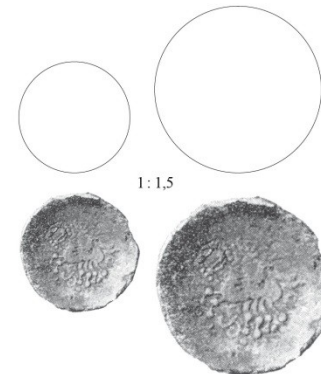
1: 1,5

2373



1: 1,5

2374



1: 1,5

2396

# Noricum a Tauriskové



1: 1,5

2397



1: 1,5

2398



1: 1,5

2410



1: 1,5

2411



1: 1,5

2399



2400



2412



2413



2401



2402



2414



2415

# Panonie, Skordiskové a Dacie



1:1,5

2416



1:1,5

2417



1:1,5

2431



2432



2418



2419



2420



1:1,5

2433



1:1,5

2434



2421



2422



2423



1:1,5

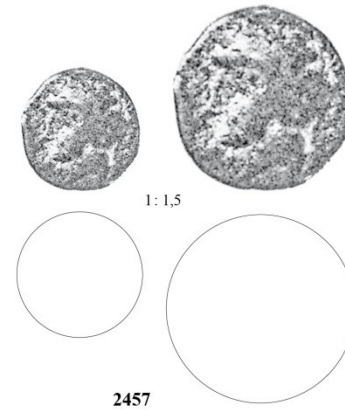
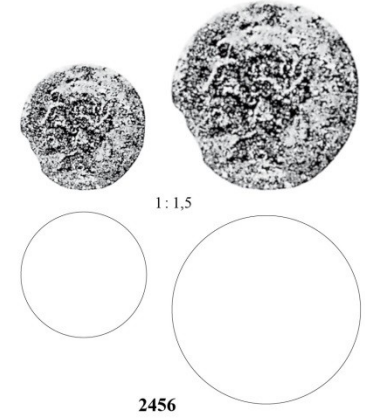
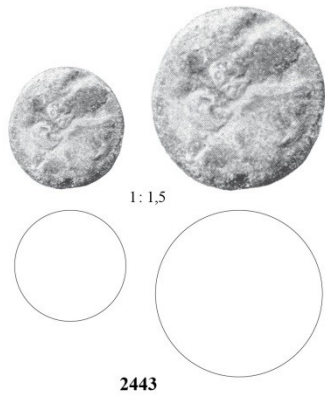
2435

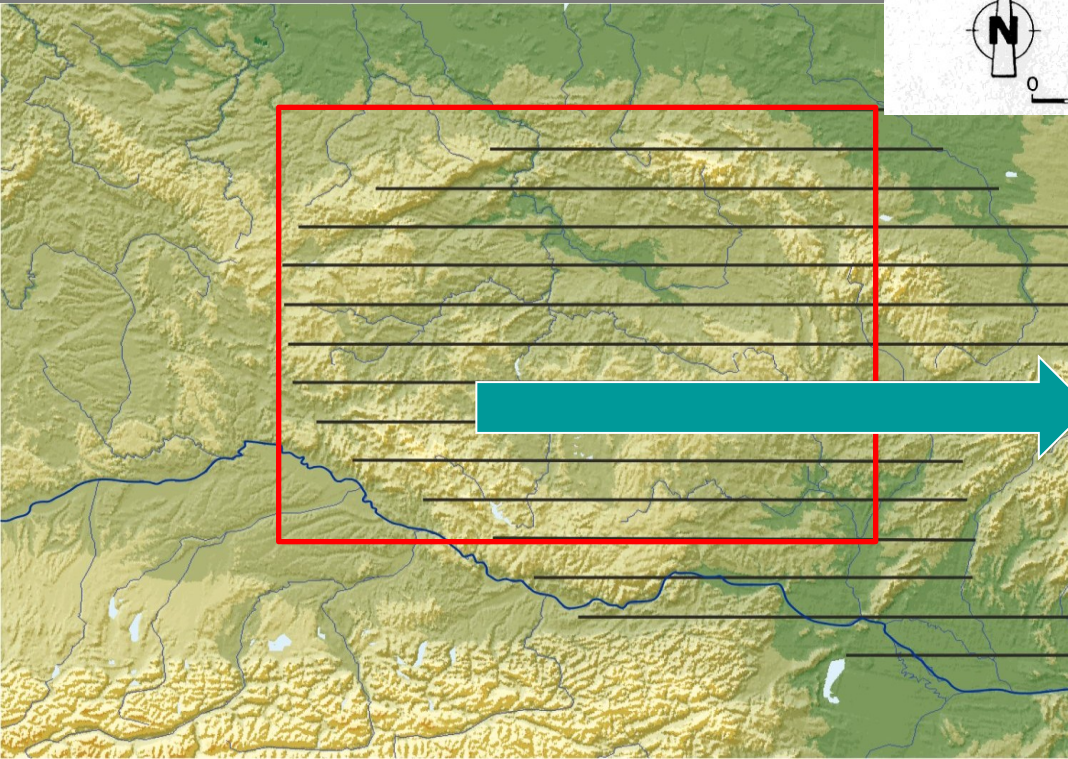
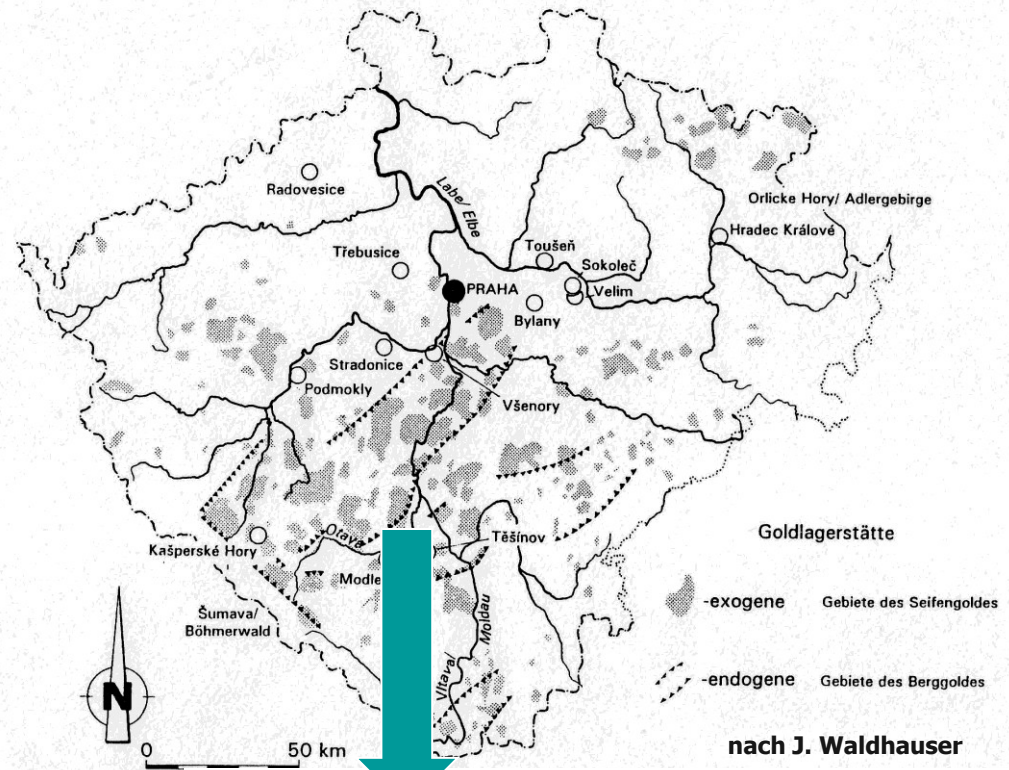


1:1,5

2436

# Antické mince





### Nugety ze Stradonic



TV/1

TV/2

# Tavící destičky



T VII/3



T VII/4



T VII/5



T VII/6



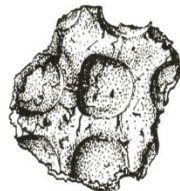
T VII/7



T VII/8



T VII/9



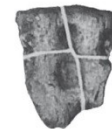
T VII/30



T VII/32



T VII/31



T VII/33



T VII/34



T VII/35





**T VII/3**

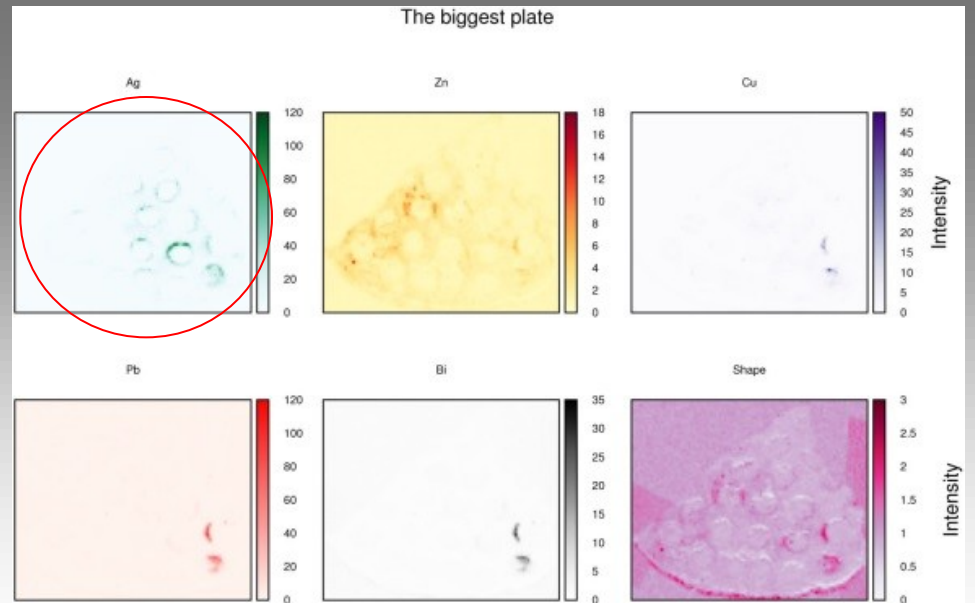
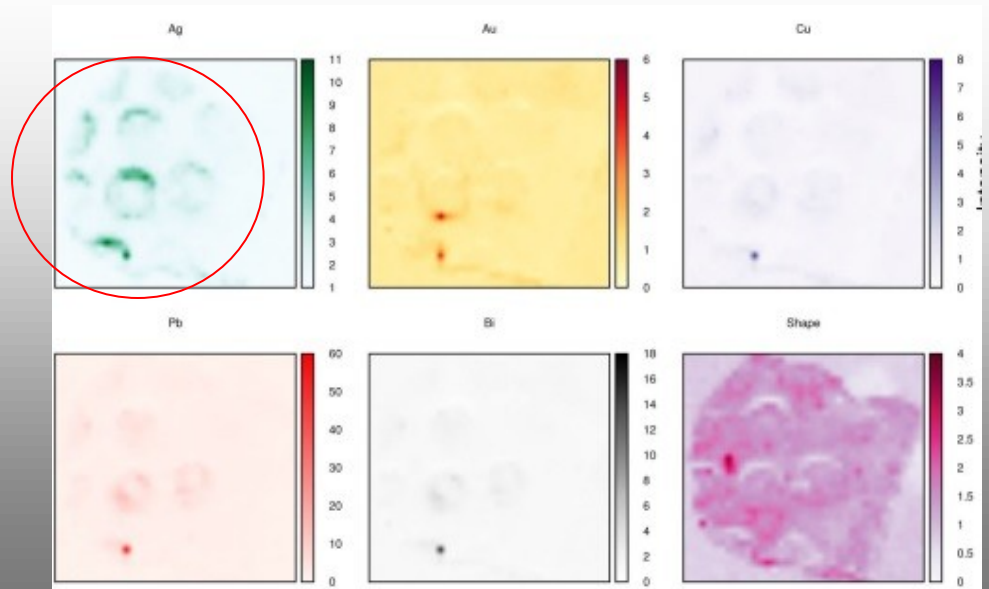


**T VII/5**

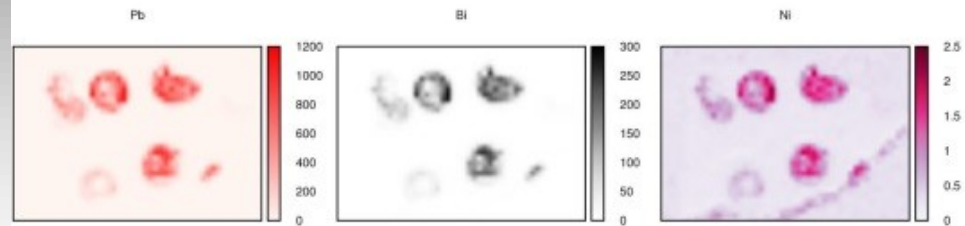
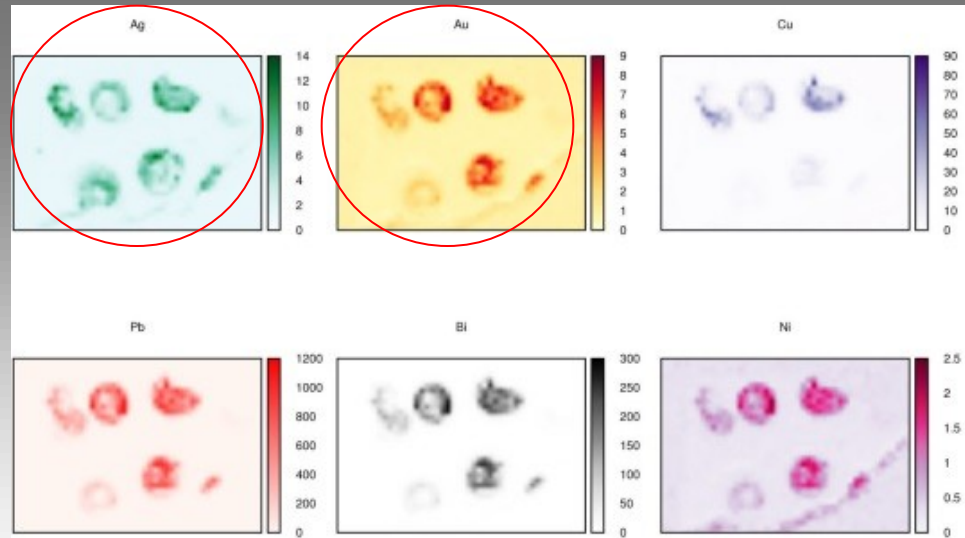
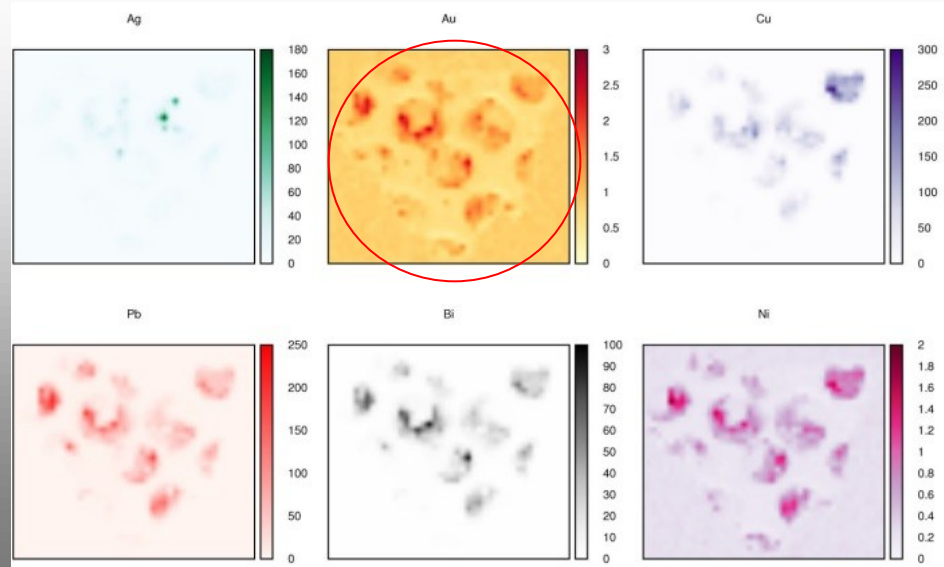


**T VII/9**

**Zlato**







# Doklady mincovní výroby



T II/1



T II/2



T II/3



T II/4



T II/59



T II/60



T II/61



T II/62



T II/63



T II/64



T II/65



T II/5



T II/6



T II/7



T II/8



T III/1



T III/2



T II/9



T II/10



T II/11



T II/12



T IV/1



T IV/2

## Mincovní razidla



T VI/1



T VI/2



T VI/3



**Stradonice**



**Třisov**



**Hrazany**



**Závist**



**České  
Lhotice**



**Staré  
Hradisko**



**Bratislava**



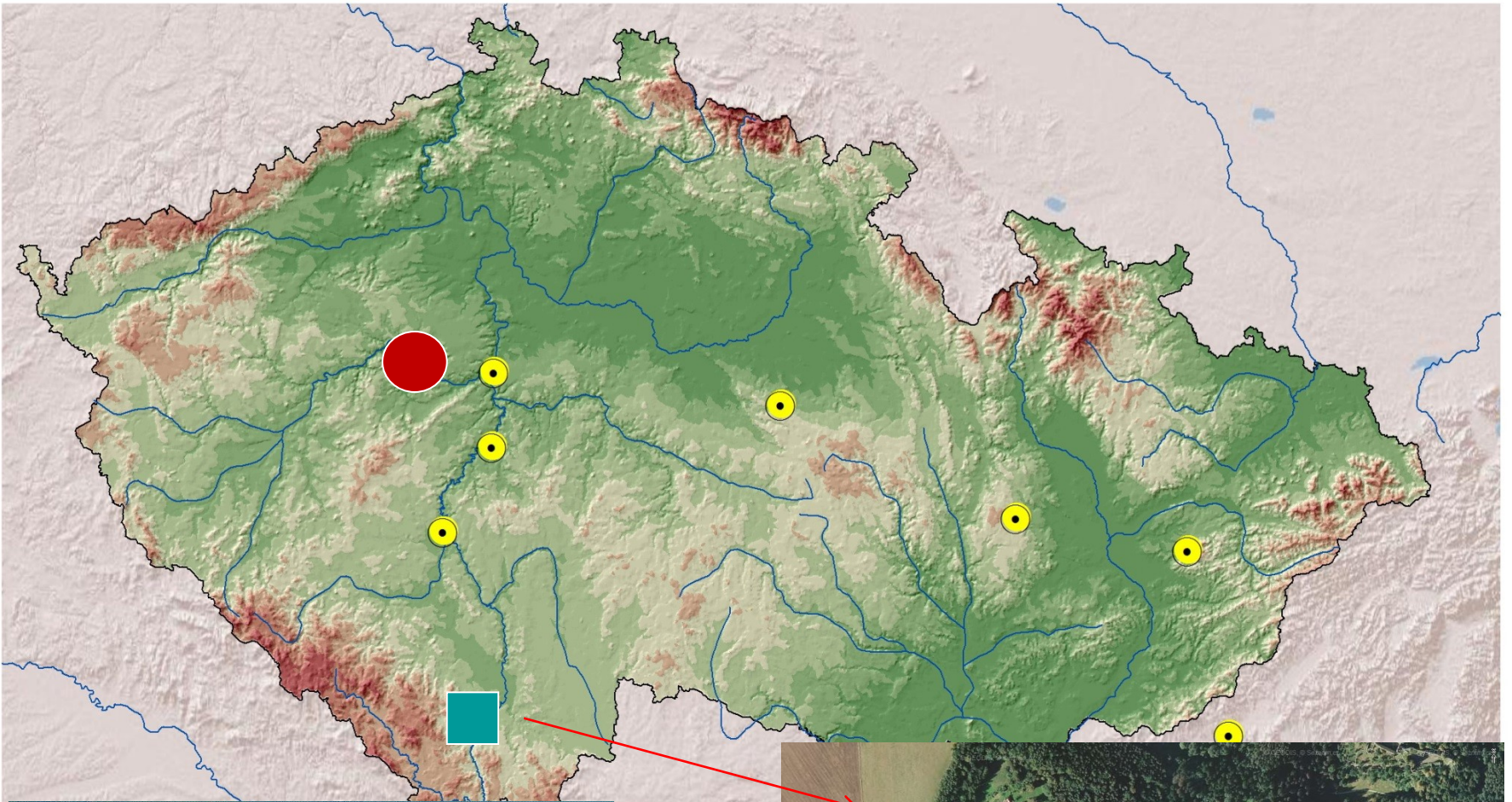
**Oberleiserberg**



**Ostřihom (?)**

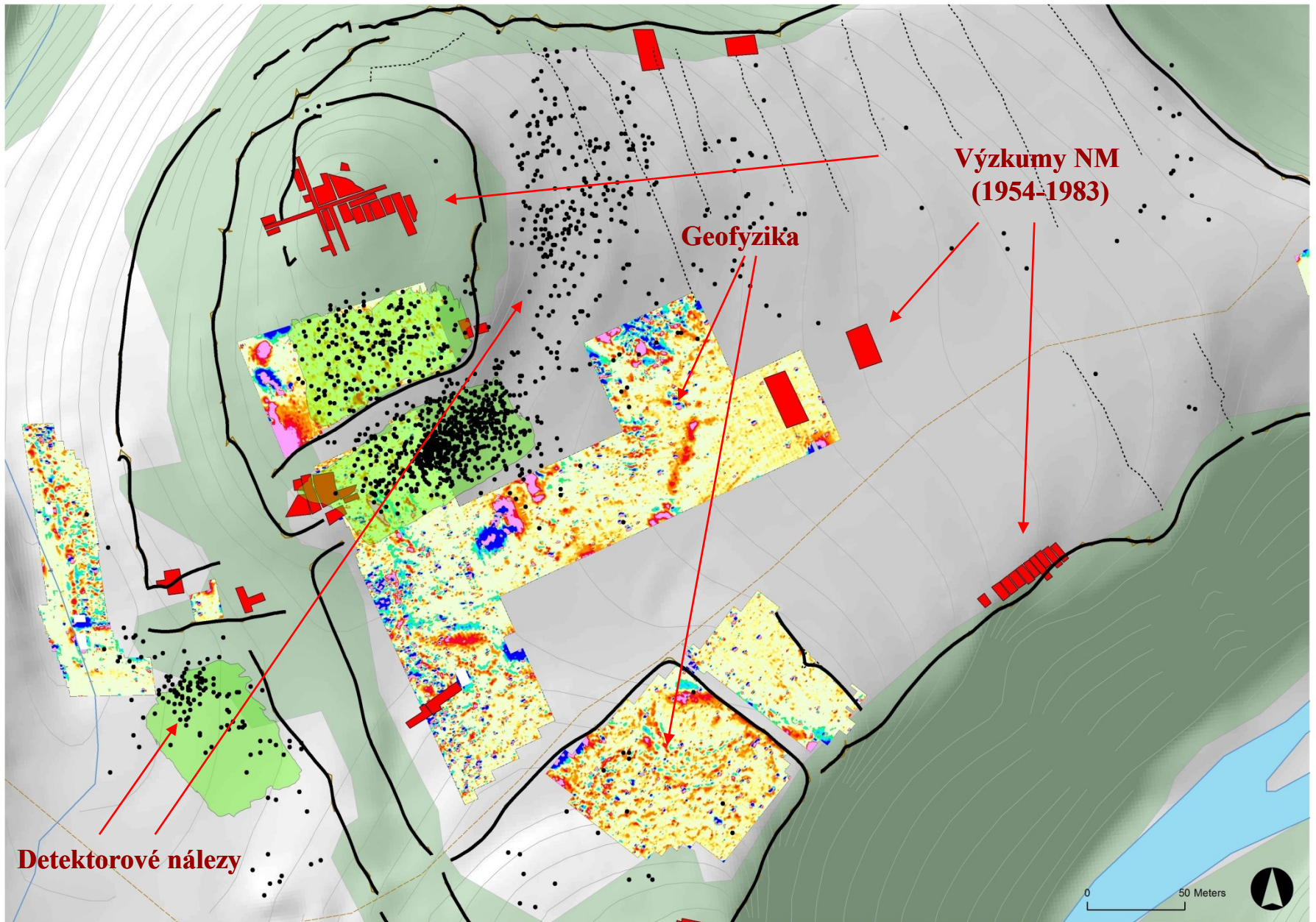
# Oppidum Třísov ve světle detektorových průzkumů





# Detektorové průzkumy od 2007

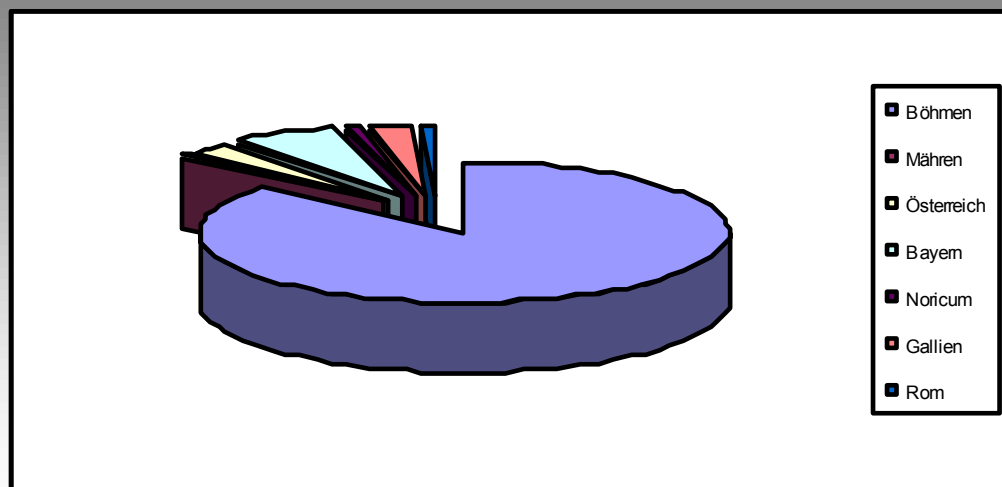






## Třísov – přehled mincí

	AV	AR	AE/AR	Pot.	AE	Σ
<b>Böhmen, Boier</b>	<b>20</b>	<b>99</b>				<b>119</b>
<b>Mähren, Boier</b>		<b>1</b>				<b>1</b>
<b>Österreich, Boier</b>		<b>3</b>				<b>3</b>
<b>Bayern, Vindeliker</b>		<b>5</b>	<b>4</b>			<b>9</b>
<b>West Noricum</b>		<b>1</b>				<b>1</b>
<b>Gallien</b>		<b>2</b>	<b>1</b>	<b>1</b>		<b>4</b>
<b>Rom-Republik</b>					<b>1</b>	<b>1</b>
	<b>20</b>	<b>111</b>	<b>5</b>	<b>1</b>	<b>1</b>	<b>138</b>



**AV statér**  
Neznámý typ



6,93 g

## AV statér

Fe	Cu	Ag	Au
0,51	0,56	5,64	93,30



6,90 g

**1/3 statéru**



2,287 g



2,313 g

## AV 1/8 statér (14 St.)



Fe	Cu	Ag	Au
0,32	0,41	6,48	92,80
0,34	0,26	6,69	92,70

**0,79 g**



Fe	Cu	Ag	Au
stopy	1,37	6,36	92,06
stopy	1,25	6,33	91,76

**0,90 g**

# AR Obol, Typ Stradonice a Stradonice/Karlstein



AR Obol, lokální ražba (?)

0,40 g



AR obol, lokální ražba (?)

0,282 g

Fe	Cu	Ag	Au
1,79	2,29	95,53	0,39
1,19	2,36	96,12	0,33





# Třísov - dálkové kontakty ve světle importovaných mincí



# Dolní Rakousko

## AR Obol, Typ hvězda/Pegas



Fe	Cu	Ag	Au	Pb
1,32	2,06	96,28	0,24	0,10
1,44	2,20	96,06	0,20	0,11

**0,41 g**



**0,39 g**

Řím-republika, Terentius Lucanus, *Roma*,  
AE as, 147 před Kristem, *RRC* č. 217/2



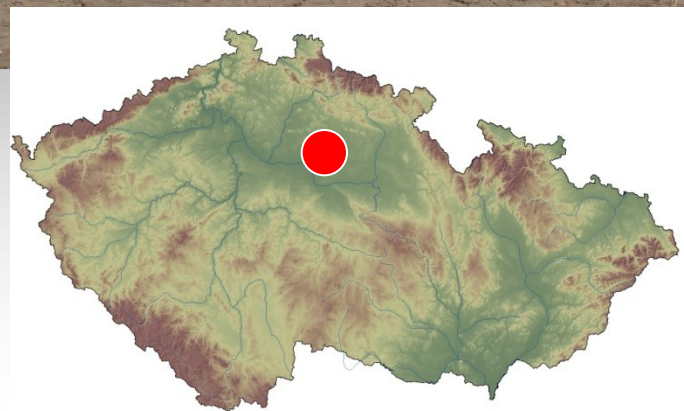
20,13 g

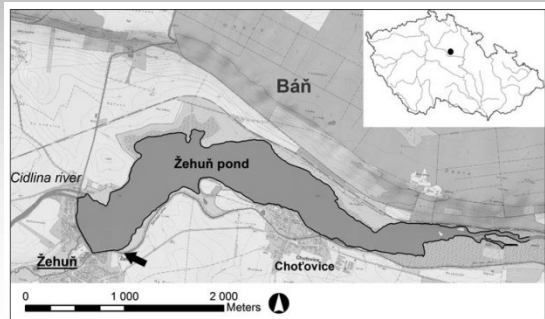
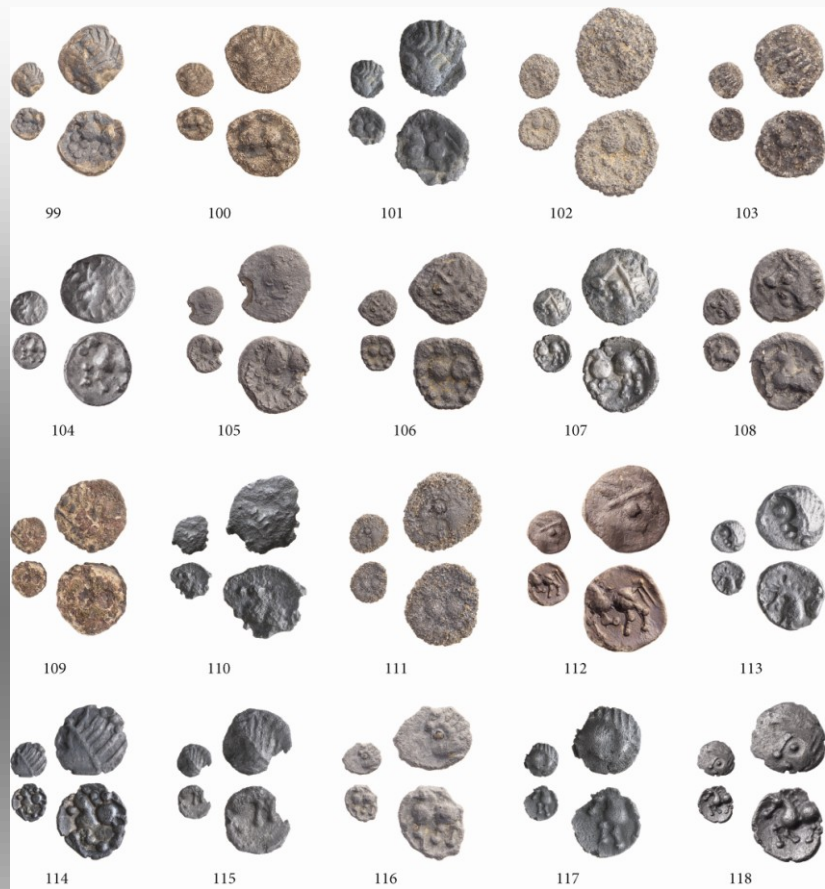
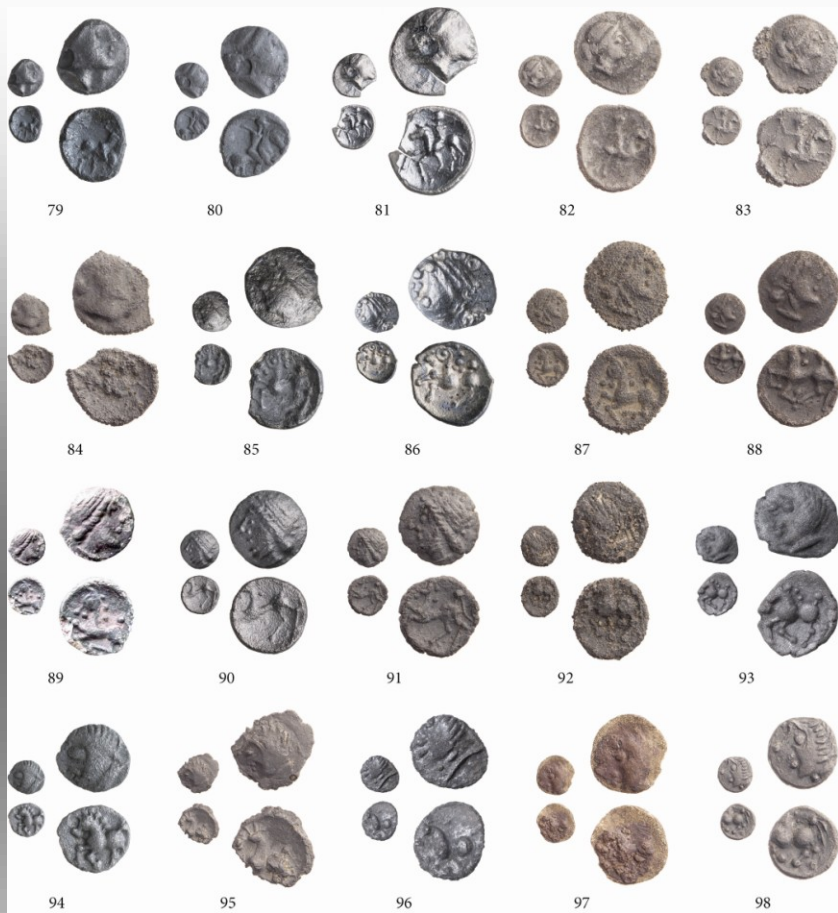
# TŘÍSOV

AR polotovary strážků a ingot



# Žehuň – centrální sídliště (LT D)





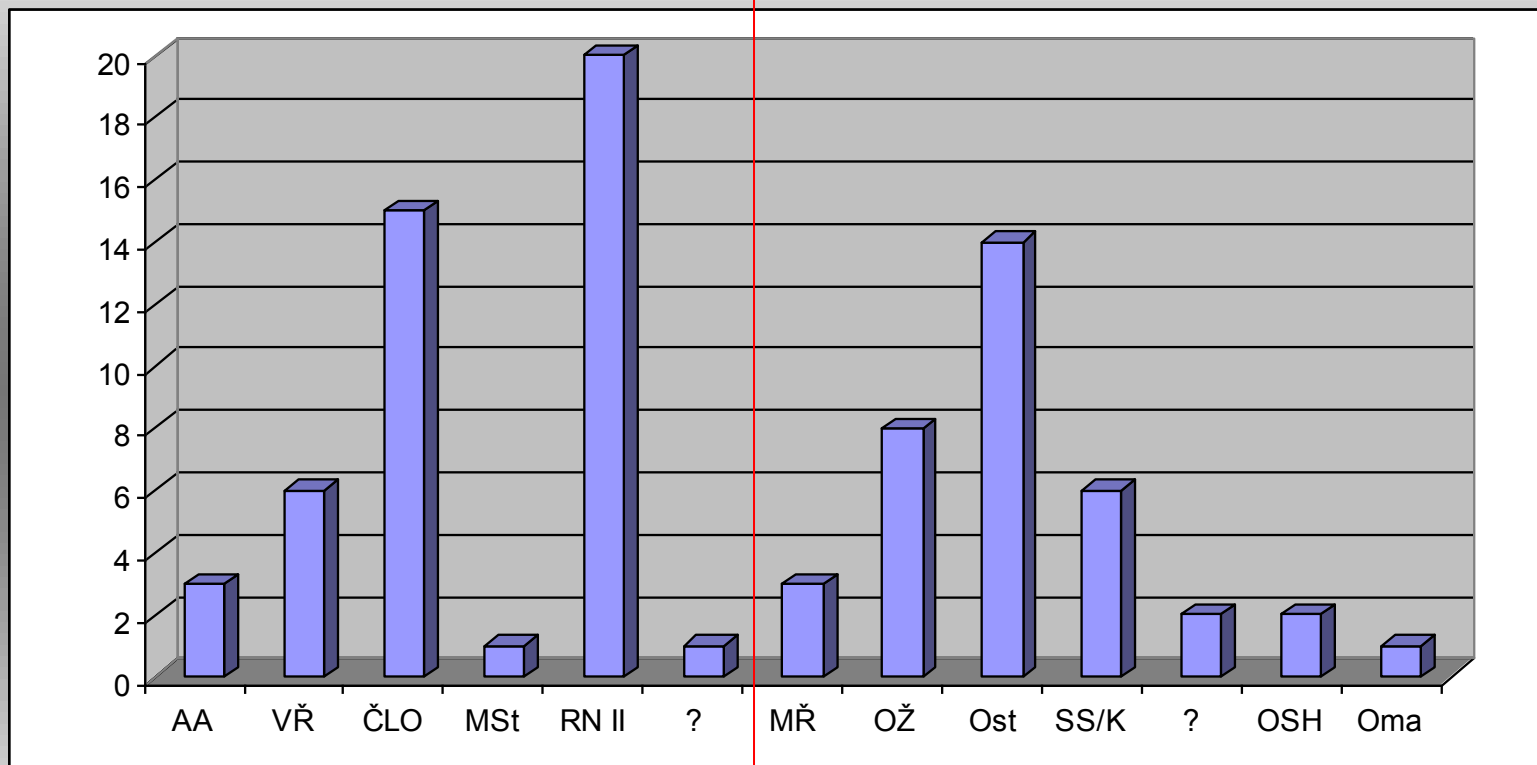
1. Introduction  
 2. The current state of knowledge on Celtic coinage in Bohemia and Moravia  
 3. The current state of knowledge on Celtic coinage in the Zehuň area

Iron Age site in Zehuň, Central Bohemia  
 An open settlement with central functions  
 Zehuň ve středních Čechách  
 Otvorené sídlisko s centrální funkcí  
 Jiří Mlýný

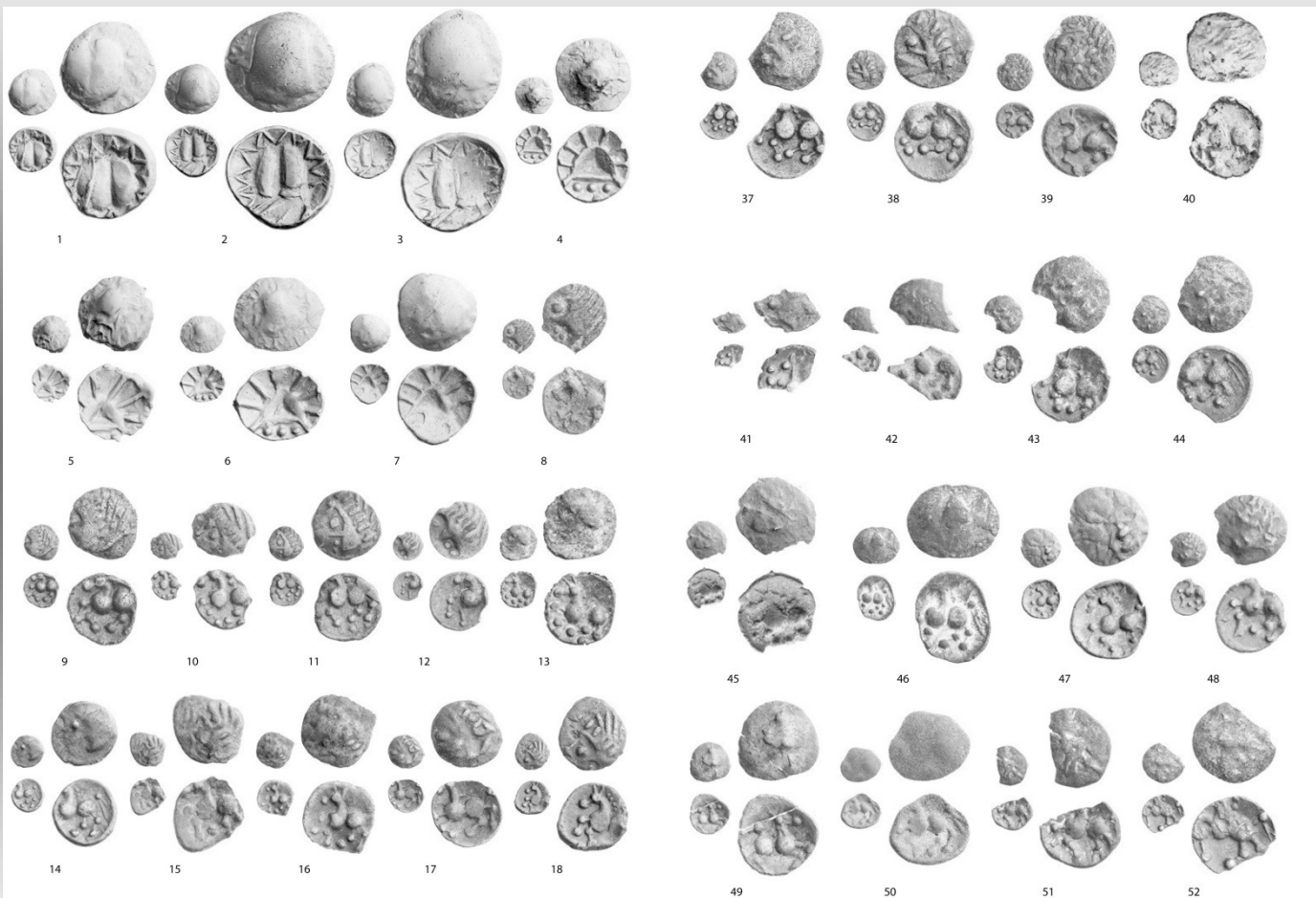
# Žehuň (143 mincí)

LT C1-C2

LT D1



# TÝNEC NAD LABEM – Kolo (68 mincí)



Obr. 3a. Týnec nad Labem – mince z plochy předhradí hradiště Kolo (čísla odpovídají katalogu; foto T. Směly; 1:1 a 1:2).

KELTSKÉ MINCE Z PŘEHRADÍ HRADIŠTĚ KOLU U TYNCE NAD LABEM (OKR. KOLÍN)

JIH MILITKY – Zdeněk BENEŠ

**Abstract – The Celtic coins from the hoard of the castellan called Kolo near Týnec nad Labem (Kolo hoard).**

*The group of Celtic coins from the hoard of the Kolo castellan is represented by 68 pieces, all of them lost here. The core of the group consists of the Roman coins of the Bohemian origin – 13 aurei and 130 sesterces of the augustan type, whole of the 80 type (Strakonice) and the 70 type (Strakonice-Karlovitz). There are also individual specimens of the important production – from Meroving, south Germany, Hesse, Rhineland-Palatinate and Gaul. Comparing their composition, this group of coins is very similar to that one from the Strakonice oppidum (Tab. 1), but it is naturally much smaller (68 pieces vs 2.481 pieces). Using the coins, the dating of the location could be placed between the horizons of LT D1a and LT D1b, while the potential end of the period (LT D2) is not fully detectable via coin dissemination. In spite of the fact that the coins come from the hoard of the castellan only, it is clear that they can offer the complete information about the entire location. Importance of the location is undoubtedly connected with existence of the communication along the Elbe River and because of the coin spectrum, the Kolo castellan can be regarded as an important and long searched local center of the Oppidum Period.*

© Kuchemka, Cels, Labě (D50) (Iron, coins, imports, castellan, local center)

**Hradiště Kolo a jeho archeologické poznání**

Týnec nad Labem je vzhledem ke své poloze na levc Labi a souzónostní administrativní členění svým způsobem horez z významných do-viditelných Čech. Tato stanovištní zvláštnost geomorfologie, která je notoricky významným Zelených hor, není je profi labem prfionem mozi dnem Týnecm na severním a dnem Vlnarce na jižním břehu řky. Kapee šleběna a Kolo je podle „Záhady“ vyvíjející výrazný příznak do tohoto hospodářsko-militárního a jejích vrcholky umělejší doby vzhled do ploché krajiny východočeského úhru (Tab. 1).

Vrch Kolo (225 m n. m.) je v jižní straně tokem Labe a ze severu znakým starým labemým ramesem. Na jeho vrchol se rozprostírá hradištní o rozloze 9 ha, kterému je věnována dlouhodobá archeologická pozornost. Samotná výhledová stránka o hradištní Kolo zvořuje v následné době Z. Benet (2012, 246-247).

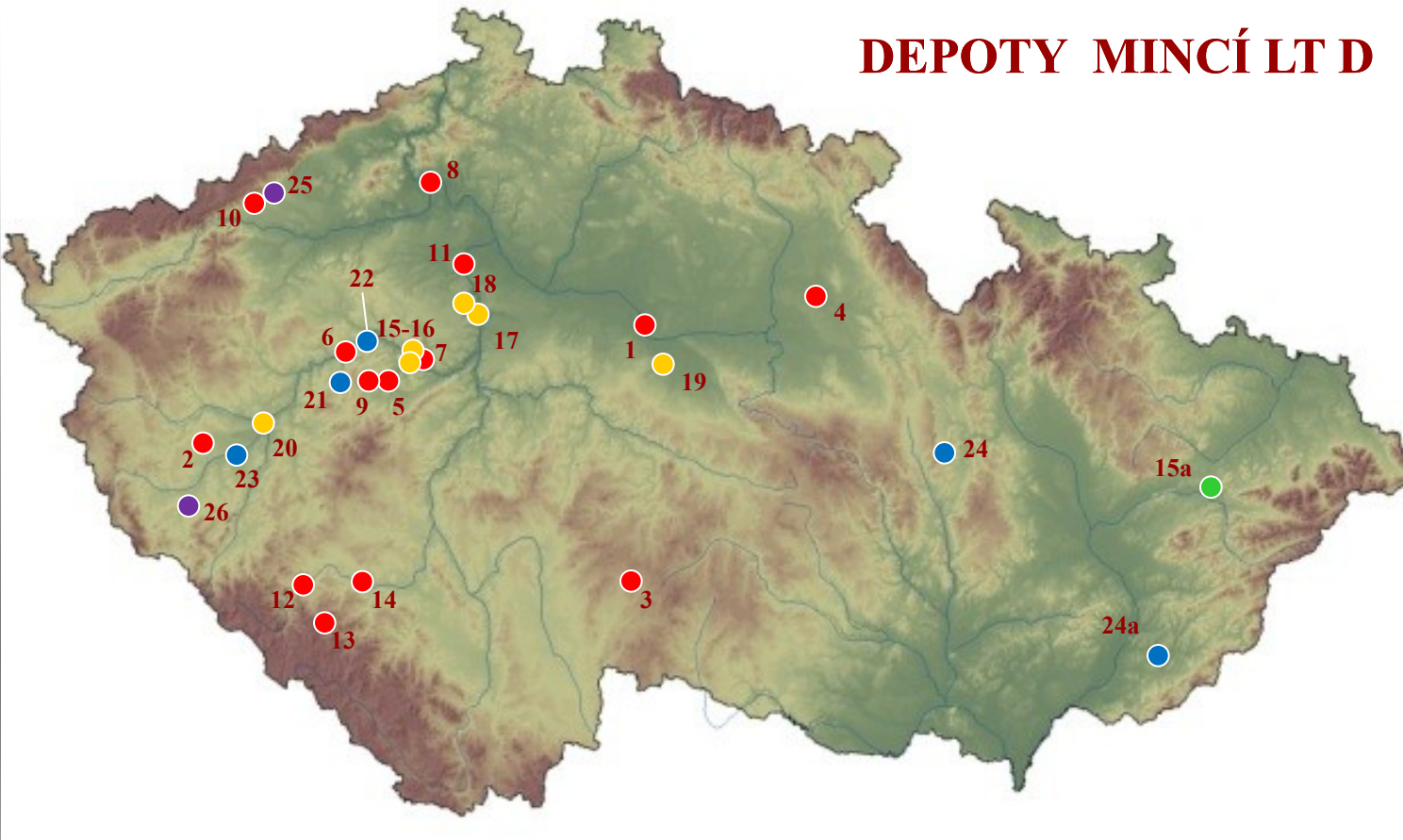
Do archeologického povědomí vstoupilo hradištní Kolo prostřednictvím nálezi z doby halatské a lužické, které z lokality a jejího okolí vytvořil kolínský šikál a archeolog F. Dvořák (1936, 87, 89, 159). Od rku 1951 se lokalitě věnoval J. Hruša, který zde provedl převážně preventivní práce a shromáždil množství nálezi – keramiku z pozdní doby bronzové, doby halatské a pozdní doby latinské a spíše se starší doby železné (Hruša 1962, 41, 42, 2-3). Později se na dvořákově dobových poznáních archeologický výzkumem na ploše hradištní Kolo bylo odhaleno sond Z. Sedláčka z muzea Kolína, vedených negre v rámci provedení nálezného výzkumu, později nálezných nálezi zvořuje chabáran. V roce 1974 se byla senda na malé ploše na SV dně nálezi (1961, 1804), která prokázala „zahradništní a hříbte zvořuje halatské nálezi“ (Sedláček 1967, 174, obr. 1). Tato senda byla v letech 1975 a 1976 postupně rozčišována o další souky, přičemž od rku 1975 byly zahořeny souky také na nepovšimnutelné ploše již východním okraji hradištní. Byly zde zahořeny souky ze starší a střední bronzové a v roce 1976 byl objeven do-viditelný výhled. Souky souky a 10-15 m hluboký zářezový žlábků odlišného objemu velkých rozměrů. Výhled celého objektu byl dokončen až v roce 1977. Jeho plocha má rozlohu 8 000 m<sup>2</sup> a vzhledem k délce SV-SE, do kterého byl jisk do-viditelná do 1. úrovně před Křivkem (Sedláček 1967, 174-176). Další souky v roce 1977 ověřily charakter objektu. V hláskovi objevená a provedení nálezného výzkumu bylo potvrzeno eponeitní ústní parta



Obr. 3c. Týnec nad Labem – mince z plochy předhradí hradiště Kolo (čísla odpovídají katalogu; foto T. Směly; 1:1 a 1:2).



# DEPOTY MINCÍ LT D



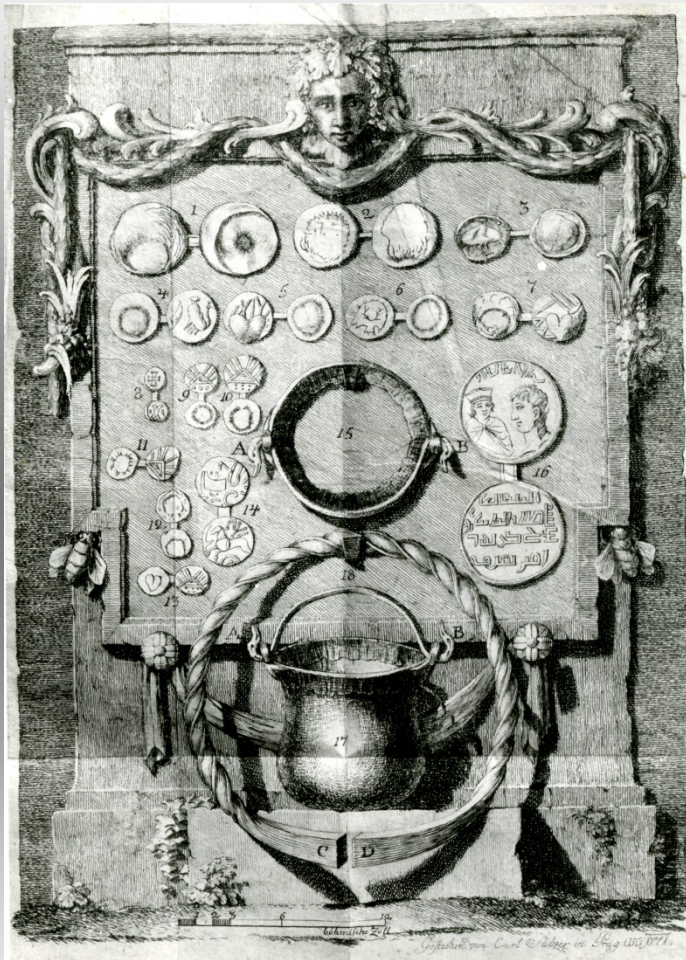
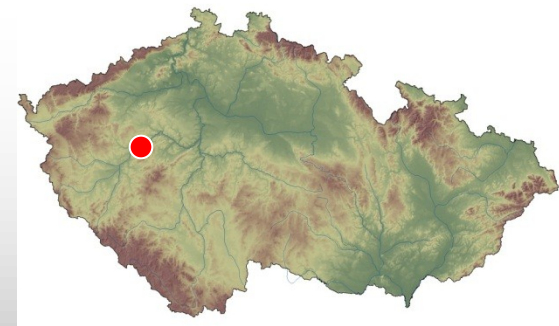
- **Bójové (AV):** 1. Starý Kolín; 2. Westböhmen; 3. Leskovice; 4. Ledce; 5. Osov; 6. Podmokly; 7. Stradonice; 8. Litoměřice; 9. Broumy. 10. Černovice; 11. Vepřek; 12. Sušice; 13. Kašperské Hory; 14. Novosedly; 15. Vrbičany; ● **Bojové (AR):** 15a. Brumov;
- **Jižní Německo a Durynsko (AV+AR):** 15.-16. Stradonice; 17. Praha 3-Žižkov; 18. Chýnov; 19. Kutná Hora; 20. Plzeň;
- **Noricum und vých. Keltové (AR):** 21. Zbiroh; 22. Křivoklát; 23. Holýšov; 24. Jevíčko; 24a. Hodonín
- **Galie (potin):** 25. Chomutov; 26. Domažlice.



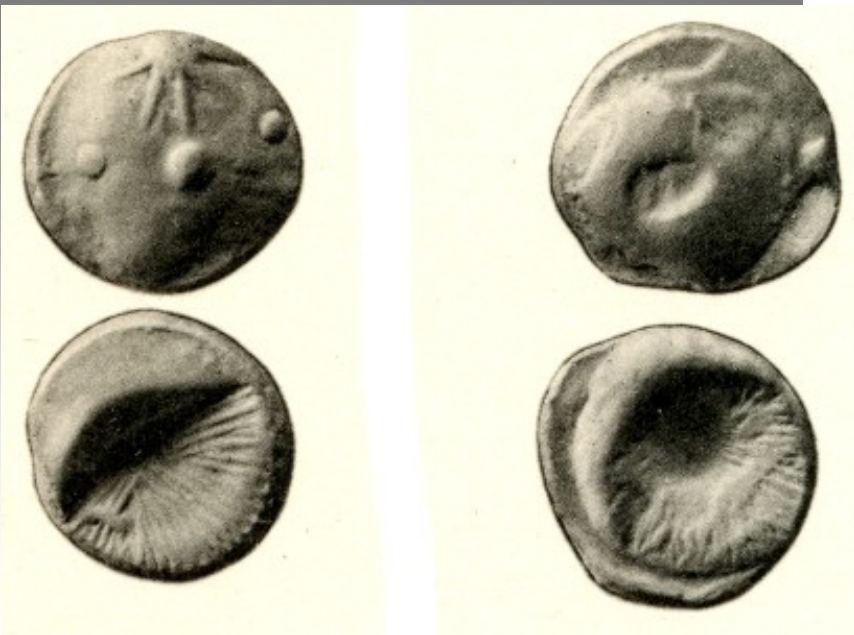
**STARÝ KOLÍN – 197 + 107 St.**

# PODMOKLY 1771

(asi 7000-10000 ks)



# Podmokly 1771



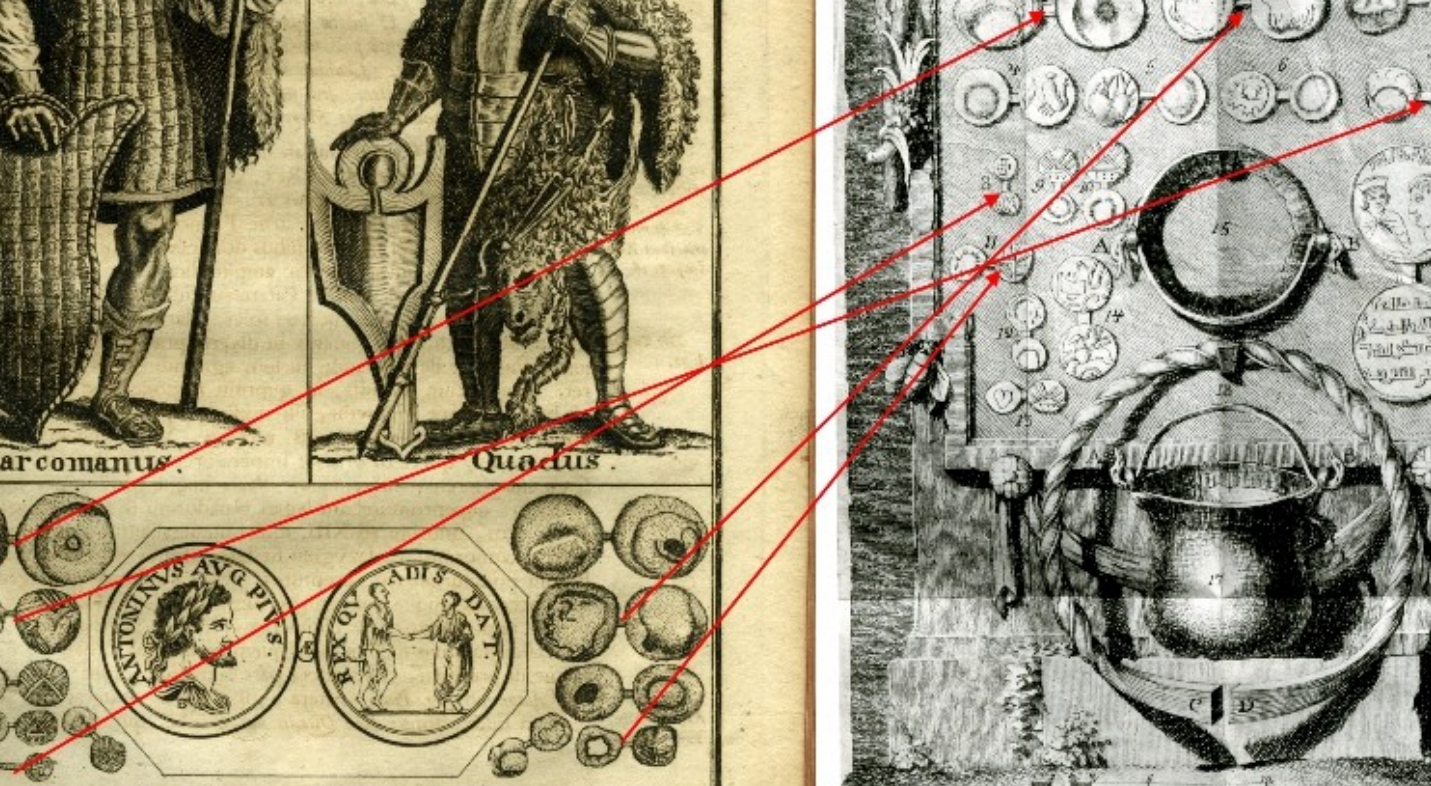
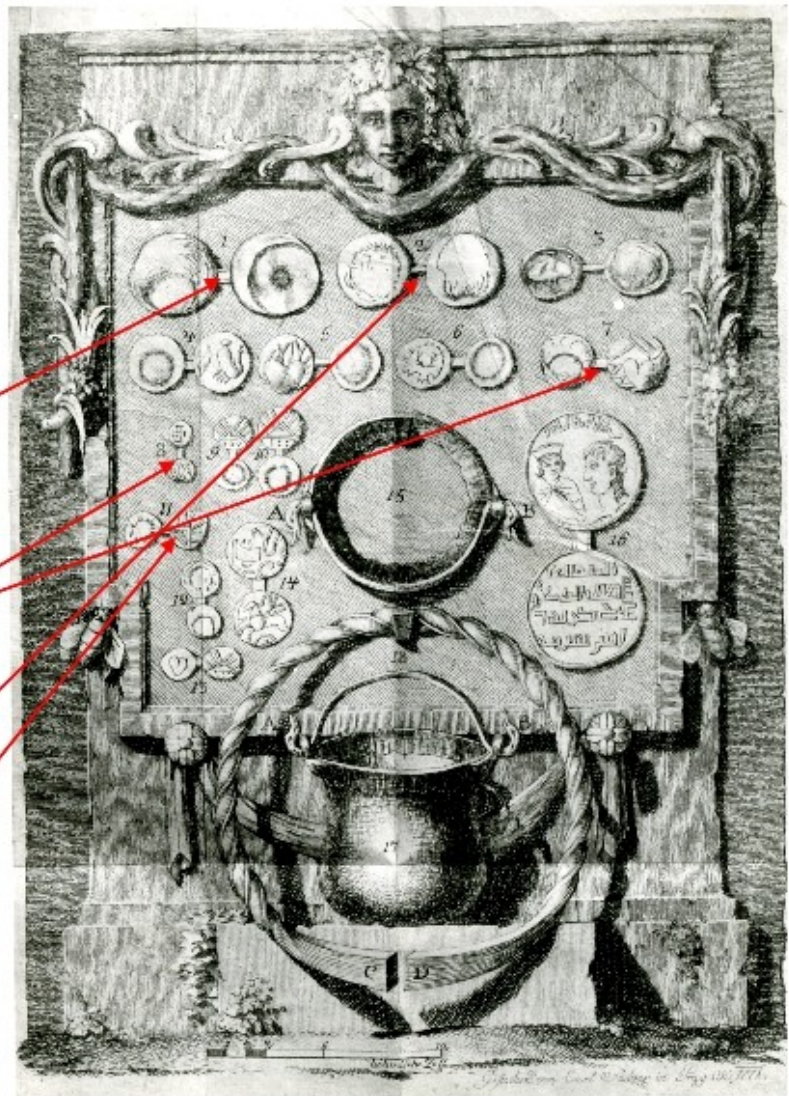


Marcomanus

Quadius



Salvator Frater Salvatoris: Page 2



# Oppidum Bratislava



**AV a AR mince:**  
**c. 70/60-40/30 př. K.**





**Děkuji pozornost!**

