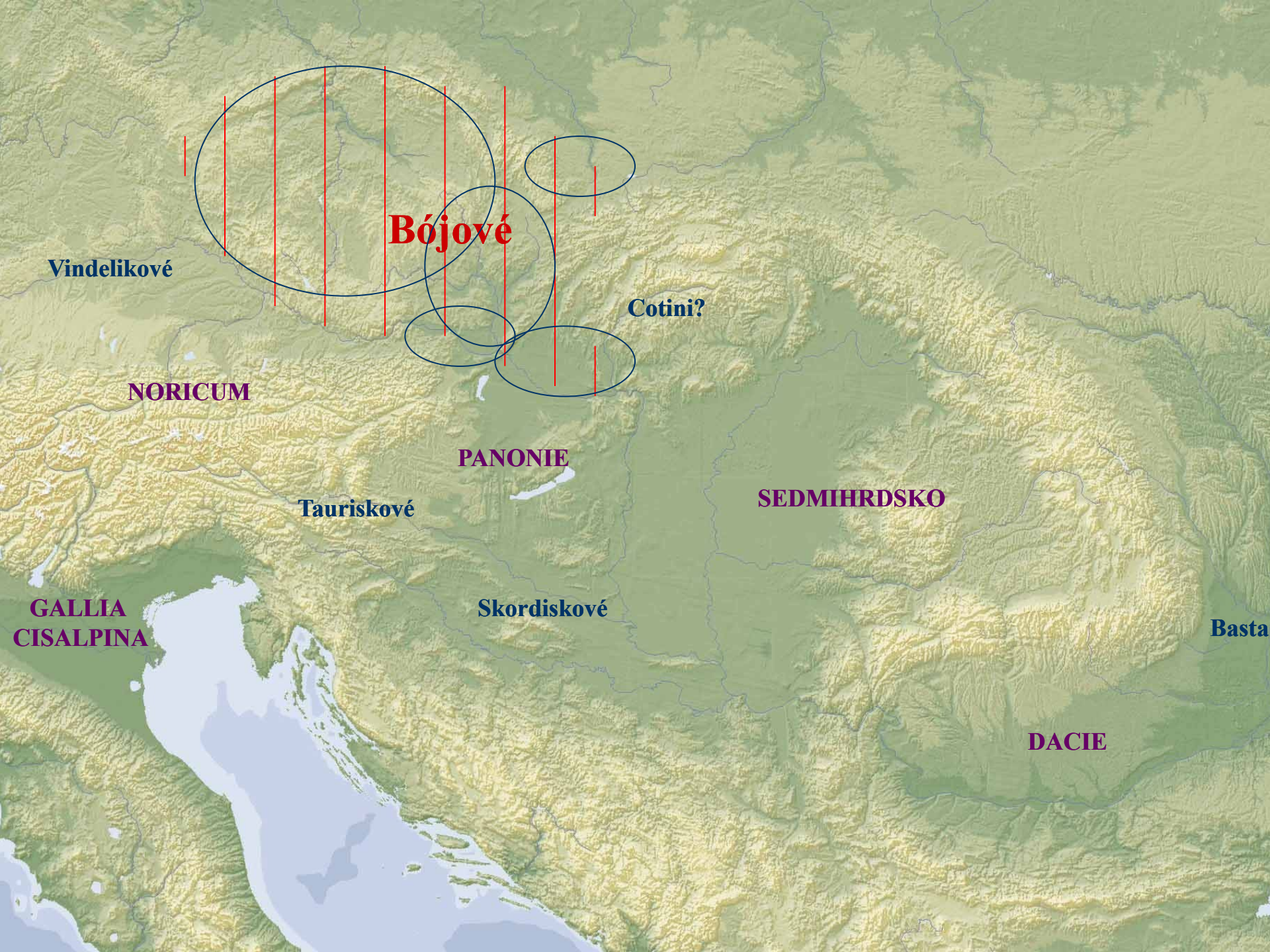


NIKE TYP

Horizont A1 = LT B2 (c. 300-250 v. Ch.)





Bójové

Vindelikové

Cotini?

NORICUM

PANONIE

Tauriskové

SEDMIHRDSKO

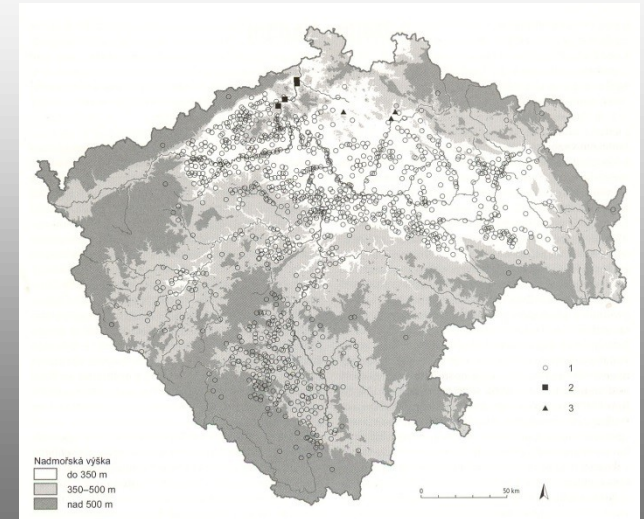
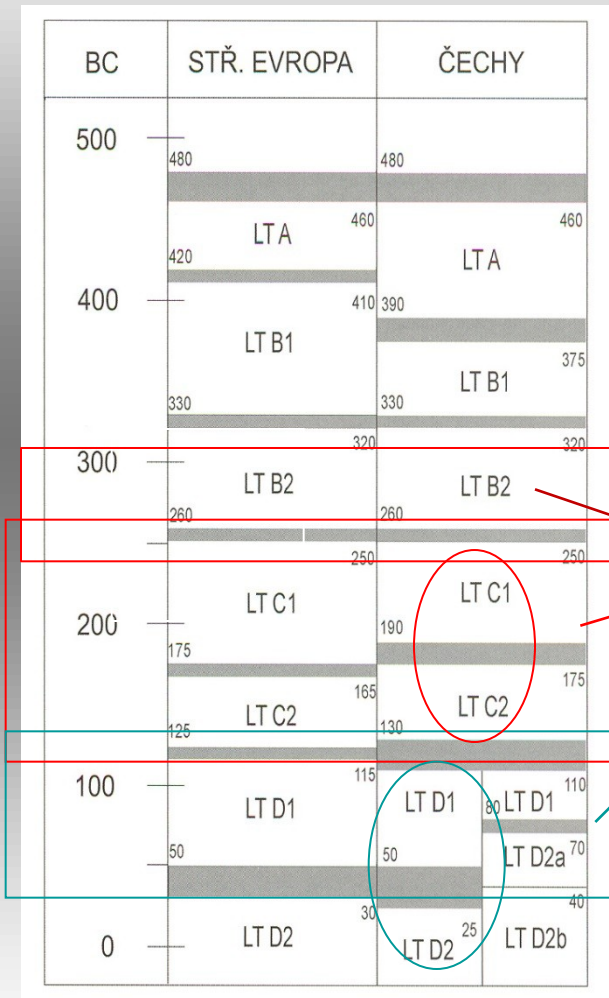
Skordiskové

GALLIA
CISALPINA

DACIE

Basta

Chronologie



Fáze	Datování	LT	Zlaté mince	Stříbrné mince
A	asi 250–150/130	C1–C2	Čechy a Morava: statéry typu Niké; statér typu Plumlov; 1/3, 1/8 a 1/24statéru typu Athéna-Alkis Čechy: emise tzv. vedlejších řad	Čechy: ? Morava: patrně mince s lyrovitým znakem (4drachmy a jejich díly); drobné mince typu Roseldorf/Němčice I a II
B	asi 150/130–100/80	D1a	Čechy a Morava: mušlovité statéry a jejich díly (1/3, 1/8)	Čechy: kvinár pražského typu (?); obol typu Stradonice Morava: obol blízký typu Stradonice
C	asi 100/80–70/60	D1b	Čechy a Morava: mušlovité statéry a jejich díly (1/3, 1/8)	Čechy: kvinár pražského typu (?); obol typu Stradonice Morava: obol blízký typu Stradonice
D	asi 70/60–41/40	D1b/D2	JZ Slovensko: mušlovité statéry a jejich díly (1/3, 1/8); někdy s nápisem BIATEC, BIAT či BIA Čechy a Morava: patrně nejmladší mušlovité statéry a jejich díly (1/3, 1/8)	Čechy: patrně obol blízký typu Karlstein Morava: ? JZ Slovensko: hexadrachmy typu Biatec s nápisy AINORIX, BIATEC, BUSSU, BUSSUMARUS, COBROVOMARUS, COISA, COVIOMARUS, COUNOS, DEVIL, EVOIURIX, FARIARIX, IANTUMARUS, MACCIUS, NONNOS a TITTO; drobné mince typu Simmering; obol blízký typu Karlstein

Staters of Alexander III.

1. South Moravia (CZ)



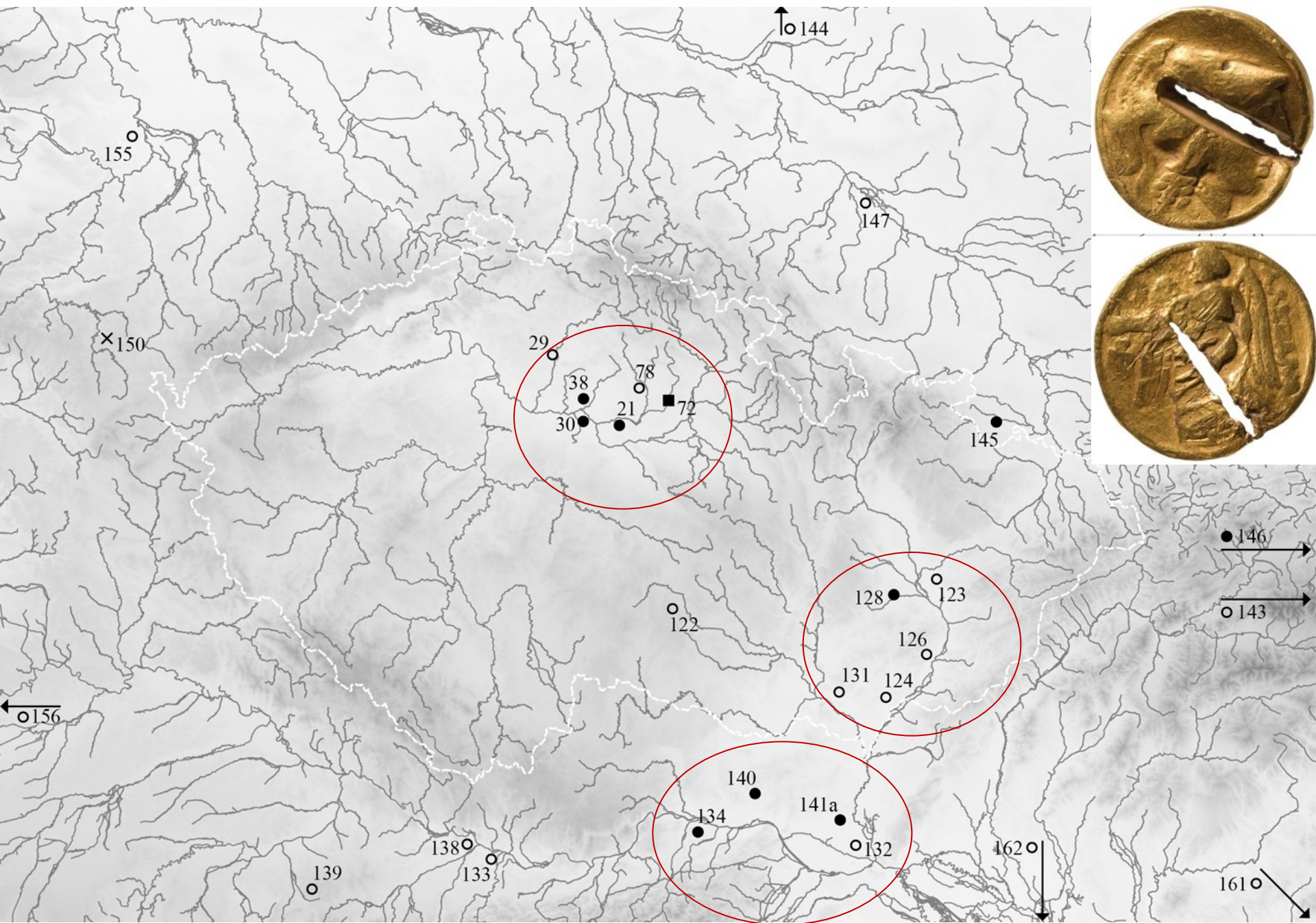
2. Púchov – Sur. (SK)





Alexander III.-napodobeniny: **Typ Nike**





	Varianta	Nazivka	G.	Úprava	Lokalita	Typ nálezu
1	I:01.1/1 (1)	I:01/1-01/A	8,598		Nechanice 72/4	depot
2	I:01.1/2 (1)	I:01/2-01/B	8,55		Kurima	ON
3	I:01.1/3 (1)	I:01/3-01/C	8,49	zásek	Munderfing	ON
4	I:01.2/1 (1)	I:01/4-01/D	8,51		?	-
5	I:01.3/1 (1)	I:01/5-01/E	8,46		?	-
6	I:01.4/1 (1)	I:01/6-01/F	8,45		Trepcza	sídlíště
7	I:01.4/2 (1)	I:01/7-01/G	8,45		-	-
8	I:01.4/3 (1)	I:01/8-01/H	8,29		Sedmíhradsko?	-
9	I:01.4/4 (1)	I:01/9-01/I	8,24	zásek	Regály	ON
10	I:01.4/5 (1)	I:01/10-01/J	7,919	zásek	Dobian	Hrob
11	I:01.5/1 (1)	I:01/11-01/K	8,193		Morava	-
12	I:01.6/1 (1)	I:01/12-01/L	8,233	zásek	Němčice nad Hanou	sídlíště
13	I:01.7/1 (1)	I:01/13-01/M	8,360		?	-
14	I:01.8/1 (1)	I:01/14-01/N	8,490		?	-
15	I:01.9/1 (1)	I:01/15-01/O	8,16		?	-
16	I:01.10/1 (1)	I:01/16-01/P	7,30		?	-
17	I:01.11/1 (1)	I:01/17-01/Q	8,26		?	-
18	I:02.1/1 (1)	I:02/1-02/A	8,511		Kostelany nad Moravou	ON
19	I:02.1/2 (1)	I:02/2-02/B	8,35	zásek	jižní Slovensko (?)	ON
20	I:02.1/3 (1)	I:02/3-02/C	8,38		?	-
21	I:02.1/4 (1)	I:02/4-02/D	7,955		Durynsko	ON
22	I:02.1/5 (1)	I:02/5-02/E	8,23	zásek	Hodonín-Lužice	ON
23	I:02.1/6 (1)	I:02/6-02/F	8,09	zásek	Nowa Cerekwia	sídlíště
24	I:02.1/7 (1)	I:02/7-02/G	8,11		Čejjetice 29/1	ON
25	I:03.1/1 (1)	I:03/1-03/A	8,364		Němčice nad Hanou	sídlíště (?)
26	I:03.1/2 (1)	I:03/2-03/B	8,49	zásek	východní Slovensko	ON (?)
27	I:04.1/1 (1)	I:04/1-04/A	8,051		Brtnice	ON
28	I:05.1/1 (1)	I:05/1-05/A	8,501		Němčice nad Hanou (?)	sídlíště (?)
29	I:05.1/2 (1)	I:05/2-05/B	8,42		?	-
30	I:05.1/3 (1)	I:05/3-05/C	8,39		Maďarsko	ON
31	I:05.1/4 (1)	I:05/4-05/D	8,50		?	-
32	I:05.1/5 (1)	I:05/5-05/E	8,3		Linz (?)	ON
33	I:05.1/6 (1)	I:05/6-05/F	8,450		?	-
34	I:05.1/7 (1)	I:05/7-05/G	8,400		Morava (?)	ON (?)
35	I:05.1/8 (1)	I:05/8-05/H	8,52		?	-
36	I:05.1/9 (1)	I:05/9-05/I	8,25	zářez	?	-
37	I:05.1/10 (1)	I:05/10-05/J	8,303	zásek	Němčice nad Hanou	sídlíště
38	I:05.1/11 (1)	I:05/11-05/K	4,096	přelý	Němčice nad Hanou	sídlíště
39	I:05.1/12 (1)	I:05/12-05/L	8,42		?	-
40	I:06.1/1 (1)	I:06/1-06/A	7,747		Starý Bydžov 78/1	ON
41	I:07.1/1 (1)	I:07/1-07/A	8,45		?	ON
42	I:08.1/1 (1)	I:08/1-08/A	8,49		?	-
43	I:09.1/1 (1)	I:09/1-09/A	8,240		?	-
44	I:10.1/1 (1)	I:10/1-10/A	8,425		Inowroclaw	ON
45	I:11.1/1 (1)	I:11/1-11/A	8,34	záseky	Merseburg – okolí	ON
46	I:12.1/1 (1)	I:12/1-12/A	8,52		Nagykőröcsökpuszta	ON
47	I:12.1/2 (1)	I:12/2-12/B	8,37		Enns-Kristein	ON
48	I:12.1/3 (1)	I:12/3-12/C	8,31	zářez	?	-
49	I:12.1/4 (1)	I:12/4-12/D	8,54		?	-
50	I:13.1/1 (1)	I:13/1-13/A	8,255		?	-
51	I:13.1/2 (1)	I:13/2-13/B	8,434		?	-
52	I:13.1/3 (1)	I:13/3-13/C	8,290		Ostfildern-Ruit	ON
53	I:13.1/4 (1)	I:13/4-13/D	8,13		?	ON
54	I:14.1/1 (1)	I:14/1-14/A	8,337		?	-
55	I:14.1/2 (1)	I:14/2-14/B	8,55		?	-
56	I:14.1/3 (1)	I:14/3-14/C	8,50		?	-
57	I:14.1/4 (1)	I:14/4-14/D	8,517		Čechy	?
58	I:14.1/4 (2)	I:14/4-14/D	8,45		Nechanice 72/5	depot
59	I:14.1/5 (1)	I:14/5-14/E	8,502		Morava (?)	ON (?)
60	I:14.1/5 (2)	I:14/5-14/E	8,430		?	-
61	I:14.1/6 (1)	I:14/6-14/F	8,410		?	-
62	I:14.1/7 (1)	I:14/7-14/G	8,60		?	-
63	I:14.1/7 (2)	I:14/7-14/G	8,508		Nechanice 72/6	depot
64	I:14.1/7 (3)	I:14/7-14/G	8,449		?	-
65	I:14.1/7 (4)	I:14/7-14/G	8,405		?	-
66	I:15.1/1 (1)	-	4,23	osekaný	Etzersdorf	sídlíště
67	I:15.1/2 (1)	-	?	osekaný	Němčice nad Hanou	sídlíště
68	I:15.1/3 (1)	-	2,831	osekaný	Zvěřinec – Hořávek 30/14	sídlíště
69	I:15.1/4 (1)	-	-	osekaný	Žehuň 21/64	sídlíště
70	I:15.1/5 (1)	-	1,01	osekaný	Němčice nad Hanou	sídlíště
71	I:15.1/6 (1)	-	1,200	osekaný	?	-
72	I:15.1/7 (1)	-	1,039	osekaný	Nymbursko 1 38/2	sídlíště
73	I:16.1/1 (1)	-	?	?	Dobian	Hrob
74	I:16.1/2 (1)	-	?	?	Velké Pavlovice	ON)
75	I:16.1/3 (1)	-	?	?	Holešov	ON
76	I:16.1/4 (1)	-	?	?	Roseldorf	sídlíště
77	I:16.1/5 (1)	-	?	?	Eggenburg	ON
78	I:16.1/6 (1)	-	?	?	St. Peter in Holz	ON
79	I:16.1/7 (1)	-	?	?	Wroclaw – Psie Pole	ON
80	I:16.1/8 (1)	-	?	?	Buj	ON
81	I:16.1/9 (1)	-	8,57	?	?	-
82	I:16.1/1 (10)	-	8,52	?	?	-
83	I:16.1/1 (11)	-	8,51	?	?	-
84	I:17.1/1 (1)	I:17/1-17/A	4,758	?	?	-
85	I:17.1/1 (2)	I:17/2-01/B	4,031	?	?	-

	Mincovna	Datace (př. K.)	Price (1991)
1	„Amfipolis“	asi 330–320	č. 164–164A, 168, 172, 175–176, 177–184
2	Aegae (?)	336–323	č. 186, 188, 192–193, 197–198
3	Pella	asi 325–315	č. 202–203, 225
4	Amfipolis	asi 294–290 asi 280–270	č. 498–499, 505 č. 608–610
5	Řecko, neurč.	asi 325–310 asi 310–275	č. 790–795, 797–798, 800–803 č. 806–808, 828, 831–832, 860
6	Kallatis	asi 250–225	č. 890–911, 913–916, 927
7	„Dionysopolis“	asi 225–190	č. 953
8	Istros	asi 250–225	č. 961–969
9	Mesembria	asi 250–175	č. 973–974
10	Odessos	asi 280–200	č. 1132–1140, 1142–1144, 1161
11	Lysimacheia		č. 1215
12	Sinope	asi 230–200	č. 1218–1222, 1224–1242, 1244–1251
13	Černomoří, neurč.	asi 250–200	č. 1312–1317, 1328–1338
14	Lampsakos	asi 328–323 asi 323–317 asi 310–301	č. 1356–1359, 420 č. 1366, 1368, 1370–1371, 1374 č. 1381, 1384, 1386, 1388, 1392–1392A, 1393A, 1396, 1402, 1406A–1407, 1415, 1420–1430
		asi 280–275 asi 250	č. 1445, 1447, 1450, 1452–1454 č. 1457
15	Abydos (?)	asi 328–323 asi 323–317 asi 310–301	č. 1496–1497, 1504 č. 1518–1519, 1523–1526 č. 1527A, 1536, 1550, 1552–1553, 1556–1559
		asi 301–297	č. 1561–1563, 1568–1569A, 1570–1574, 1585
16	Alexandria Troas	asi 230	č. 1591
17	Kolofon	asi 319–310	č. 1772, 1785, 1788
18	Efesos	asi 300	č. 1875
19	Magnesia a. M.	asi 328–323 asi 323–319 asi 319–305	č. 1917–1918, 1920, 1923–1925, 1928–1929 č. 1943–1944, 1947–1948 č. 1949, 1958, 1963–1964, 1969, 1972, 1975–1977
		asi 305–297 asi 328–323 asi 323–319	č. 1990, 1997–1999 č. 2077–2079, 2082, 2084–2085, č. 2092–2096, 2098, 2103–2104, 2113–2115, 2118, 2122, 2134
20	Miletos	asi 300–295 asi 295–275 asi 323–319	č. 2135–2136, 2141–2142 č. 2146, 2149
21	Teos	asi 310–301 asi 270–220 asi 334–323	č. 2263, 2268, 2271–2272, 2273, 2276–2276
22	Chios	asi 310–301 asi 270–220 asi 334–323	č. 2278, 2283, 2291, 2300, 2305 č. 2339, 2348
23	Sardy	asi 323–319	č. 2528–2533, 2537, 2539, 2543, 2548, 2556–2557, 2574
		asi 319–315	č. 2588, 2592–2593, 2598, 2608–2609, 2616, 2618–2621, 2623–2625, 2633–2634
24	Malá Asie, neurč.	asi 319–315	č. 2642–2644, 2669, 2670, 2675–2678
25	„Side“	asi 323–280	č. 2695–2698, 2703–2704, 2706–2709,
26	Tarsos	asi 325–320 asi 333–327 asi 327–323 asi 323–317	č. 2956–2957, 2959, 2963 č. 3004–3006, 3008, 46 č. 3009–3010 č. 3040–3041, 3043, 3045–3046
27	„Amathus“	asi 323–320	č. 3092–3093
28	Kitium	asi 325–320	č. 3100–3105
29	Salamis	asi 332–323 asi 323–315 asi 315–300	č. 3125–3126, 3128–3129A, 3133–3138, č. 3148–3150, 3150B, 3152 č. 3163–3164, 3167, 3171, 3174–3175, 3178–3179, 3181, 3184–3185, 3189

30	Ake	asi 326–327	č. 3242–3243, 3247
		asi 326/325–305/304	č. 3251, 3257–3258, 3259, 3261, 3263–3264, 3266, 3270, 3273, 3276, 3277–3278, 3284–3285, 3288–3290, 3294, 3296, 3300
31	Aradus	asi 328–320	č. 3306, 3313–3315, 3331
32	„Aradus“	asi 323–316	č. 3337
		asi 311–300	č. 3340, 3348, 3352
33	Berythos	asi 323–320	č. 3411
34	Byblos	asi 323–320	č. 3422–3423
35	Marathus	asi 323–300	č. 3437
36	Sidon	asi 333–305	č. 3456–3458, 3460–3461, 3463–3466, 3470–3473, 3480, 3482, 3484, 3486, 3490, 3494, 3496–3497, 3500, 3502A, 3503–3503A, 3505, 3507, 3509, 3513, 3516–3517
37	Tyre	asi 305–290	č. 3528, 3530, 3533, 3535–3536, 3545, 3549, 3552, 3554–3555, 3557,
38	Babylon	asi 331–325	č. 3592–3593
		asi 325–323	č. 3594–3597, 3671–3672
		asi 323–317	č. 3688, 3691
		asi 317–311	č. 3703, 3707, 3709–3712, 3715–3717, 3720–3721, 3724, 3735–3736, 3738
		asi 311–305	č. 3745, 3748–3750
39	Seleucia ad Tigrim	asi 305–295	č. 3783
		asi 250	č. 3785–3785A
40	Carrhae (?)	asi 315–311	č. 3801–3802, 3821
41	Susa	asi 325–320	č. 3825–3826A, 3828, 3831, 3835, 3838–3839, 3841
		asi 320–316	č. 3845
		asi 316–311	č. 3856A
		asi 311–305	č. 3864
42	Ekbatana	asi 311–295	č. 3882, 3888, 3893, 3901, 3917, 3927–3927A, 3930, 3937
43	Memfis	asi 332–323	č. 3961, 3963, 3965–3969
		asi 323–316	č. 3973, 3975
44	Alexandria	asi 312–310	č. 3980–3982
45	Kyrene	asi 305–300	č. 3984, 3988–3989
46	Východ, neurč.	asi 325–300	č. 3991–4000, 4002–4003
47	Neurčeno	asi 323–300	č. 4018–4025, 4029–4030,

Gr. I:01 (Griechisches Styl – Symbol l., Inschrift r.)



Gr. I:01 (Griechisches Styl – značka vlevo, nápis vpravo)



Gr. I:02 (řecký styl – nečitelná značka vlevo, nápis vpravo)



Skupina I:03 (řecký styl – značka vlevo a vpravo, bez nápisu)



Skupina I:04 (řecký styl – značka vpravo, bez nápisu)



Skupina I:05 (řecký styl – nápis vpravo a vlevo)



Skupina I:06 (barbarizovaný styl – napodobenina nápisu vpravo a vlevo)



Skupina I:07 (řecký styl – nápis vlevo)



Skupina I:08 (řecký styl – Niké doprava, nápis vlevo)



Skupina I:09 (barbarizovaný styl – Niké doprava, nápis vpravo a vlevo)



Skupina I:12 (barbarizovaný styl – značka vlevo, nápis vpravo)



Skupina I:13 (barbarizovaný styl – napodobeniny nápisů vpravo a vlevo)



Skupina I:14 (barbarizovaný styl – napodobenina písma)



Skupina I:14 (barbarizovaný styl – napodobenina písma)

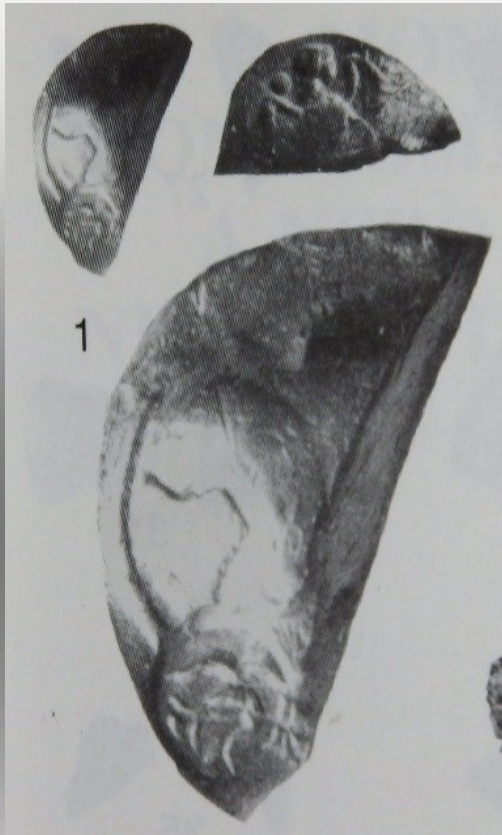


1121



Skupina I:14 (barbarizovaný styl – napodobenina písma)

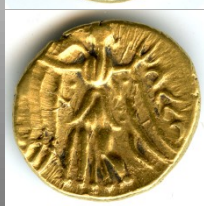




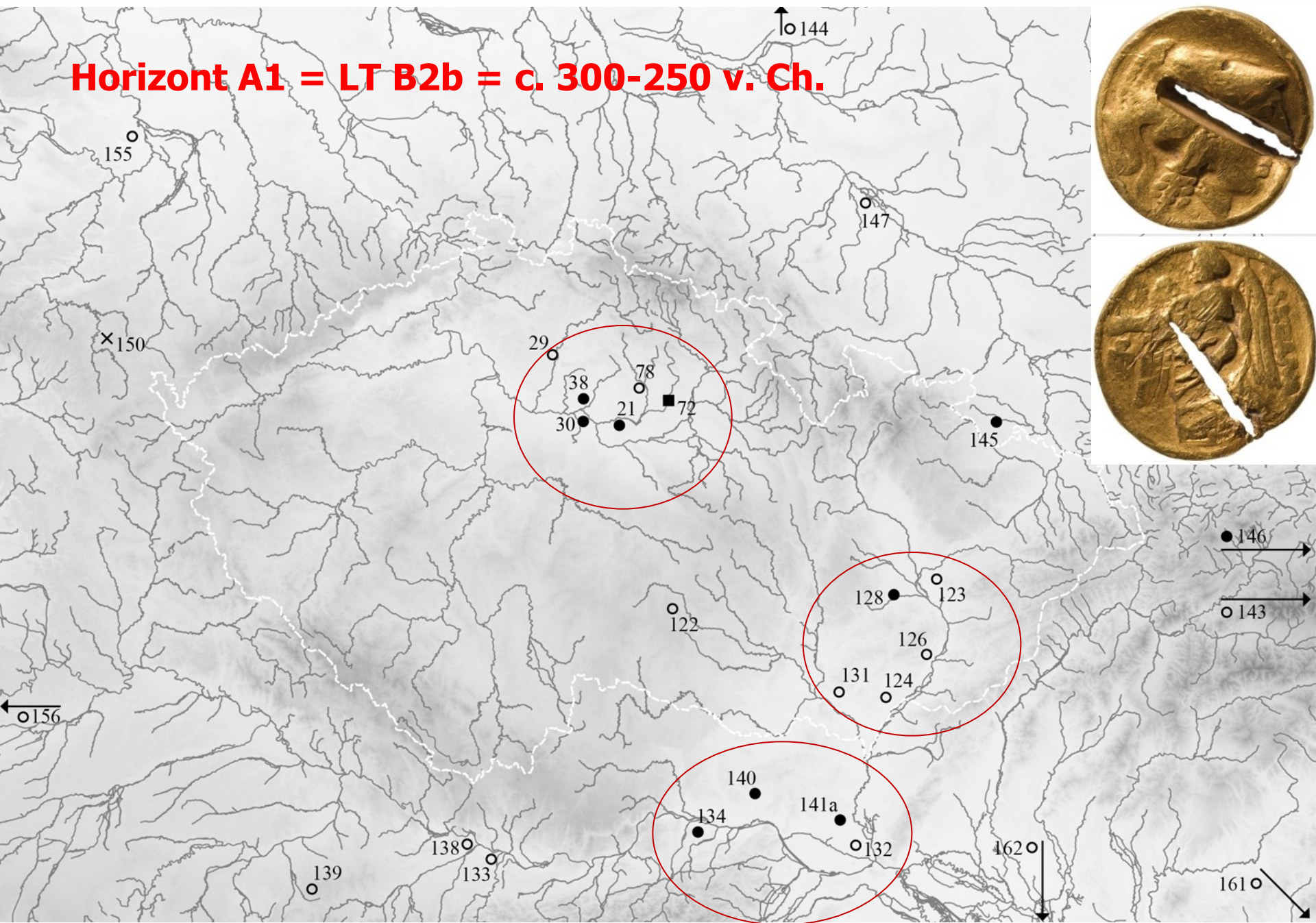
Skupina I:17 (barbarizovaný styl – stříbrné odražky)

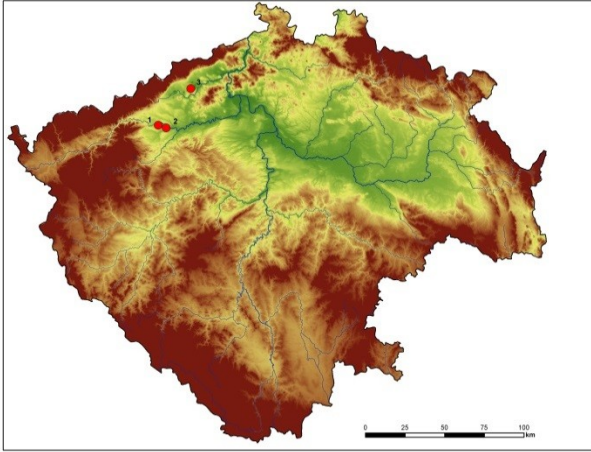


Hoard NECHANICE 1893 (LT C1)



Horizont A1 = LT B2b = c. 300-250 v. Ch.





**Soběsuky
Libočany
Jenišův Újezd**

Körpergrägen

2,9-2,8 g



Jenišov Újezd Grab 138



RRC 14/4 = 280–276 BC

RRC 13/1–2 + 17/1 + 18/3 = 280–269 BC