

## DÝKY

### NÁLEZOVÝ KONTEXT

- eneolit, starší a střední doba bronzová (**DB**) nálezy hlavně z hrobů
- mladší doba bronzová většina nálezů pochází z depotů
- vždy významný podíl ojedinělých nálezů

### DATAČE:

- kovové dýky od počátku eneolitu (doly na měď Bulharsko, Ai Bunar, Rumunsko, Rudna Glava)
- **tři hlavní horizonty výskytu v době bronzová a halštatské**
- 1. hlavní zbraní starší a počínající střední DB (RBA-BB), později vedle mečů ustupují do pozadí (již od BC)
- 2. závěr mohylových kultur a počátek popelnicových polí: dýky peschierského typu
- 3. v HD-LA se znovu objevují dýky s podkovovitou rukojetí
- v HA2-HC se nevyskytují (s výjimkou importovaných dýk s křížovou rukojetí)

### FUNKCE DÝKY:

ZBRAŇ: zbraň pro boj zblízka

NÁSTROJ: užívány jako nože, čepel broušená jednostranně, ale řezným nástrojem může být i dýka naostřená po obou stranách

SYMBOL:

- mají výraznou symbolickou funkci
  - dýka v hrobě není výhradně mužským atributem
  - výjimečně honosné dýky rozvinuté únětické kultury (**ÚK**)
  - některé dýky jsou uloženy v hrobě beze stop použití, jsou zřejmě přebroušené
  - miniaturní dýky kultury zvoncovitých pohárů (**KZP**) (symbol × šipky)
- ve **střední DB** se prodlužuje čepel
- od **střední DB** se objevují nože a přebírají funkci nástroje
- od konce **střední DB** hlavní roli zbraně i symbolickou roli přebírá meč

### HLAVNÍ LITERATURA

NOVÁK, P. 2011: Die Dolche in Tschechien, PBF VI, 13.

VLADÁR, J. 1974: Die Dolche in der Slowakei, PBF VI/3, München.

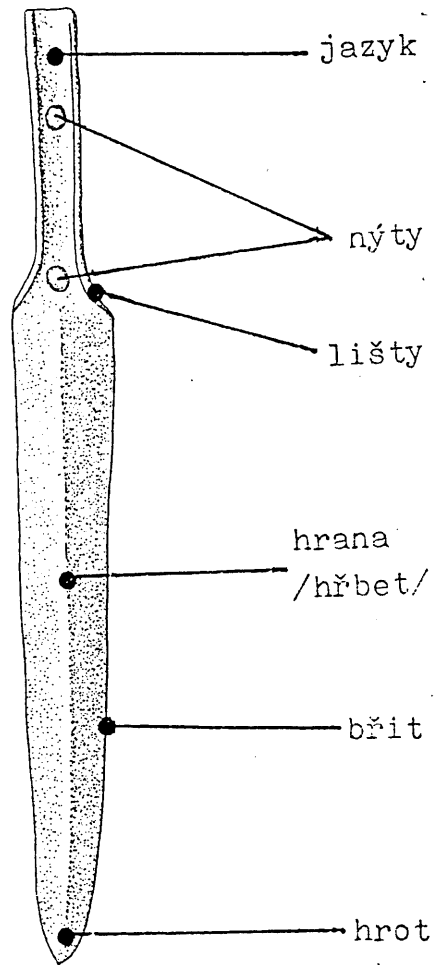
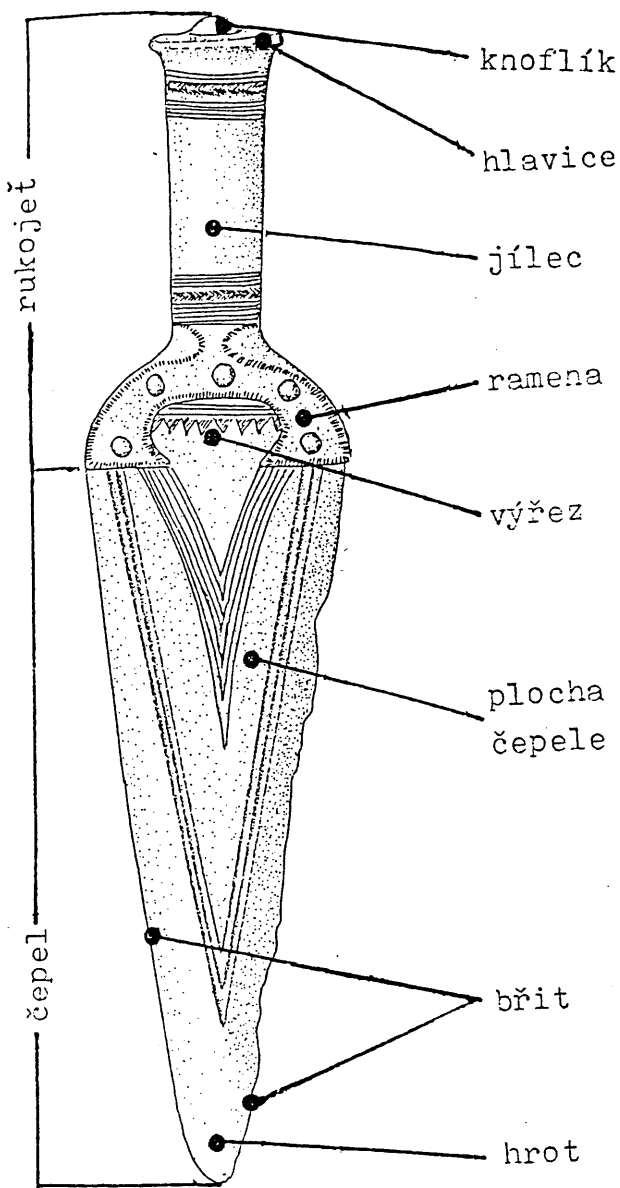
- na počátku současná existence kovových a kamenných dýk

ŠEBELA, L. 1998: Späteneolithische und altbronzezeitliche Silexdolche in Mähren, Saarbrücker Studien und Materialien zur Altertumskunde 6/7, 1997-1998, 199-226.

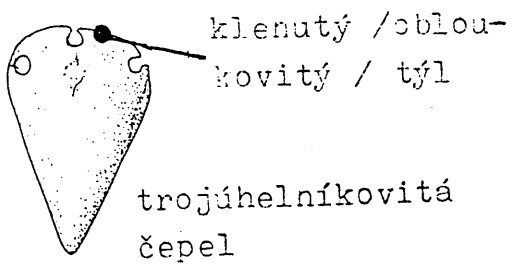
ŠEBELA, L. – ŠKRDLA, P. 1997: Pozdně eneolitické složené dýky na Moravě. Přehled výzkumů 1993-1994, 77-86.

### TERMINOLOGIE

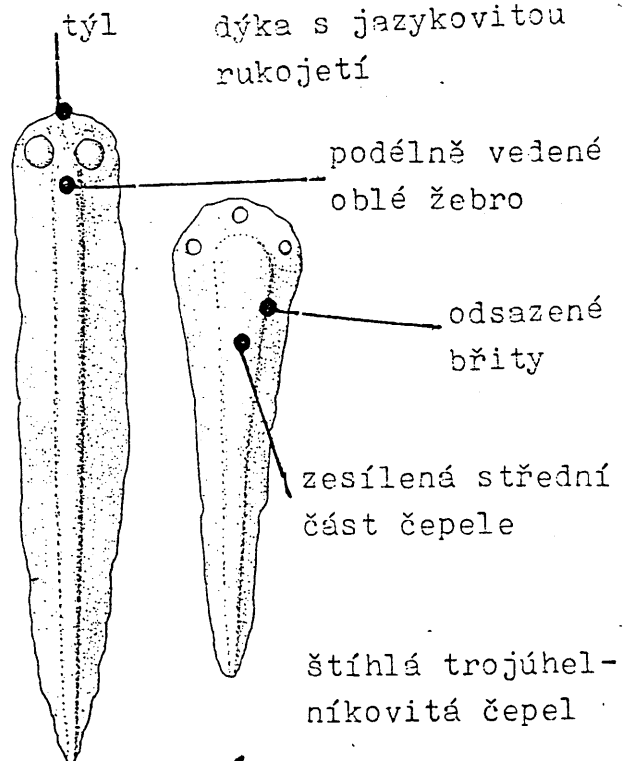
- **čepel a rukojeť** (jilec, dřík) bývala dřevěná někdy bronzová
- **čepel** má: ostří – hrot – tyl
- **rukojeť** má: záštitu (s Heft)/ oblouk (ramena) s výřezem a nýty – dřík – hlavici (knoflík)



dýka s litou rukojetí



dýka s jazykovitou rukojetí

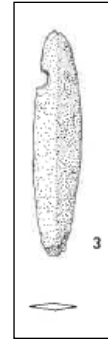


OBR. 1

## ENEOLIT

### typ Šebastovce (vložený obrázek Vladár 1974, Taf. 1: 3)

- ploché listovité dýky s podélným žebrem
- náleží k nejstarším typům měděných dýk v Evropě
- známe ji z hrobů lažňanské skupiny (starší eneolit)
- V Slovensko, paralely na Ukrajině



### typ Malé Leváre (= typ Velehrad-Dolní Semerovce) (PDM 125:17)

NĚMEJCOVÁ-PAVŮKOVÁ (1964)

- masivní měděné dýky se středovým žebrem a protáhnutou lichoběžníkovitou týlovou částí se 4-5 otvory pro nýty
- depot z Malých Levár (na řece Moravě), spolu s měděným dlátem, sekeromlatem a velkým brýlovitým závěskem
- starší a počátek středního eneolitu, na našem území datování Jevišovice C2 (kultura nálevkovitých pohárů)
- z Moravy: Velehrad, rozšíření: Polsko – východní Slovensko

### typ Plumlov

- nález z depotu, podobná Laškov
- vzdálené analogie pouze v Polsku, případně na Ukrajině
- datace kultura s kanelovanou keramikou a jevišovická kultura

## DÝKY KZP

- dýky s řapem, otvory pro nýty výjimečně, více typů
- starší jsou delší, mladší spíše kratší

### typ Stehlčeves

- dlouhá trojúhelníková čepel, variabilní násadní trn
- datování: starší a střední fáze KZP
- rozšíření: od Z Evropy (Francie, Sardinie) po příbuzné tvary v Moldávii, Přičernomoří a na Ukrajině, např. Těšetice – Kyjovice „Sutny II“
- *varianta Luděřov*: štíhlá dlouhá čepel, kratší řap (kadlub Luděřov, dýka Předmostí) (PDM 144: 11, 13)

### typ Smolín (PDM 144: 10)

- kratší trojúhelníková čepel, řap většinou s lištami, širší variační rámeček
- nejrozšířenější tvar KZP v Čechách a na Moravě (19ks: Smolín, Střelice)
- datování: střední a mladší fáze KZP
- rozšíření: od J Francie přes Německo a Hor. Rakousko po Maďarsko
- *varianta Kobylnice*: 2 nýtové otvory – výjimka

### typ Mochov

- miniaturní délka nepřesahuje 5 cm, uvažovalo se, že jde o hroty šípů nebo symbol
- variabilita, jednotlivým hlediskem jsou malé rozměry

### typ Remedello

- známý typ Z Evropy podle kultury Remedello v S Itálii

- štíhlé dýky s řapem i u kultury se šňůrovou keramikou, výjimečně varianta nože, neřadí se do konkrétních typů (PDM 135: 7, 8)

## STARŠÍ DOBA BRONZOVÁ

- převažují triangulární dýky, často patrné broušení čepelí
- měděné dýky se objevují se na pohřebištích nitranské skupiny a dalších epišňurových kultur (košťanská) a na pohřebištích staršího období ÚK
- bronzové triangulární dýky, bronz dominuje až mladším období ÚK

### **typ Nitra** (slovenský typ, shodný s typem Vřesovice-Těšínov)

- triangulární plochá s obloukovitým týlem, délka 15-20 cm
- typická oboustranná výzdoba čepelě žlábkem a rytými liniemi

#### **varianta Letonice (PDM 162: 30)**

- s výstupkem v týlu
- nitranská skupina na V Moravě BA1, pohřebiště Holešov

### **ploché triangulární dýky se 3 nýty v zaobleném týlu – typ Vřesovice-Těšínov (PDM 144: 12, 159: 28)**

- základní provedení únětických dýk (57 exemplářů), jednoduché nevelké tvary
- masově rozšířeny, četné varianty
- lokality: Vřesovice, Břeclav, Těšetice hroby 11, 17, 22 aj.
- datování: od mladší fáze KZP do věteřovské skupiny (s možným přežíváním)
- rozšíření: od Ruska po Francii

*varianta Vyškov:* se 2 nýty v týlu, *varianta Lednice:* se 4 nýty v týlu, *varianta Těšetice* se zesílenou čepelí: 3-5 nýtů, datování: BA2, rozšíření: zvýšená koncentrace na J Moravě Těšetice hr. 24, Svrkyně (APČ 25: 4)

*varianta Kyjovice* se žlábkem podél břitů, datování: BA2, *varianta Šatov:* se žlábkem podél břitů a více jak 3 nýty, *varianta Mikulov:* se 3 nýty a zaoblenou čepelí, výzdoba únětického nebo saského typu (PDM 162: 29), *varianta Polepy:* s více jak 3 nýty a zdobenou čepelí (výzdoba únětického, saského nebo rhônského typu), např. Rebešovice (PDM 159: 29)

Lorencová, A. – Podborský, V. – Beneš, J. 1987: Těšetice-Kyjovice. 3, Únětické pohřebiště v Těšetících-Vinohradech. Brno. [Přístupné v e-prezenčce.](#)

### **větší dýky s rombickým tvarem čepelě, 5 malých nýtů – typ Malé Žernoseky**

- není častý, podle depotu se 4 dýkami, otisk výřezu rukojeti
- pozdní exemplář z Moravy z přelomu starší a střední DB Ladná (PDM 179: 15)
- datování: BA2(-BB1)
- rozšíření: Čechy, Sasko, Morava

### **užší čepel s podélným žebrem, 3 nebo i 2 nýty – typ Hradčany**

- někdy i více žebírek (Kyjovice) (Lorencová – Beneš – Podborský 1987, obr. 44 d/18, též virtuální sbírka)
- tvoří pojítka s dýkami střední DB
- rozšíření: od Z Slovenska přes Moravu a Čechy, zásah až do Polska (Roztoky, Břeclav)

### **deltoideální typ Újezd u Brna**

- vysoký vytažený týl, 3 větší nýty, menší tvary
- datování: mladá a pozdní ÚK i věteřov (Křepice)
- rozšíření: J Morava a stř. Podunají

### **miniaturní dýky (APČ 25: 1, 2)**

- maximální délka 7,5 cm

## DEPOTY DÝK V ČECHÁCH:

- **Horoměřice/Kozí Hřbety** (Praha 6-Suchdol) - depot z roku 1928 – 7 honosných dýk (4 dýky typu Horoměřice, 2 dýky typu Ripatransone, 1 čepel typu Okna), 2 bronzová válcovitá kování hlavice jílce, zdobená bronzová pochva na dýku
- tato lokalita se nachází jen několik set metrů SV od eponymního naleziště ÚK na druhé straně Únětického potoka
- **dýka č. 1** - zlaté podložky nýtů, zdobená jantarovou inkrustací (nýty, rukojeť), rukojeť litá na ztracenou formu uvnitř pryskyřičná látka, která držela nedochovanou inkrustaci rukojeti, dýka je evropským unikátem, nejvíce se jí blíží nález z Bresinchen
- dýky 3. a 4. mají funkční jen 3 nýty, jantarové vložky
- BÖHM, J. 1928; DIVAC, G. – SEDLÁČEK, Z. 1999
- **Luštěnice** (okr. Mladá Boleslav) – 6 dýk (2 dýky typu Luštěnice, 2 dýky typu Rezenbühl, 1 dýka typu Horoměřice, 1 typu Granowo, 1 čepel hrotité sekery, 6 triangulárních dýk s nýty různých typů, 4 čepele dýk počínající střední DB), 2 masivní C náramky a 21 hřiven, 1 kruhový terč s výzdobou
- **Okna** (okr. Česká Lípa): 1 dýka typu Okna 1 dýka typu Horoměřice
- STOCKÝ, A. 1928, obr. 5/9; NOVÁK, P. 2011

## organické pochvy dýk

- již v KZP jsou stopy dřevěných pochev na dýčkách (např. z Rosnic v Čechách, z Prosiměřic a Těšetic-Kyjovic „Suten II“ na Moravě)
- na čepelích dýk se od starší DB objevují zbytky organického materiálu – dřeva, kůže → existence pochev
- ve starší DB již i doklady kombinovaného materiálu pochev: organická látka a nýty z plechu (Malé Čičovice hr. 19, Lovosice hr. 4)
- častější stopy pochev pak jsou z mohyl střední DB (Vrhavec, Nová Huť, Houšťka, Křtěnov = zde bronzové hřebíčky pochvy, Holýšov aj.)
- žárový hrob z Pavlova = tulejkovité nákončí pochev

## bronzová pochva na dýku z Kozích Hřbetů-Horoměřic (APČ 25: 5)

- z bronzového plechu, uzavřená krycím plechem pouze ve svrchní části – původně asi vyložená kůží, zdobená jemným perlovcem
- dvojce plechových oušek k zavěšení, d = 264 mm
- rozšíření: v celé Evropě nemá analogie!!!

## TYPY VÝZDOBY

- dýky s plnou litou rukojetí byly původně členěny podle ryté výzdoby čepele, jména typů podle územního rozšíření (UENZE, O. 1938)

1. **Rhônetypus** – obrácené T se zdvojenou nožkou (Holubice)

2. **Italiescher Typus** – svazky rytých linií podél břitů v kombinaci s klikátkou (Horoměřice)

3. **Schweitzer Typus**

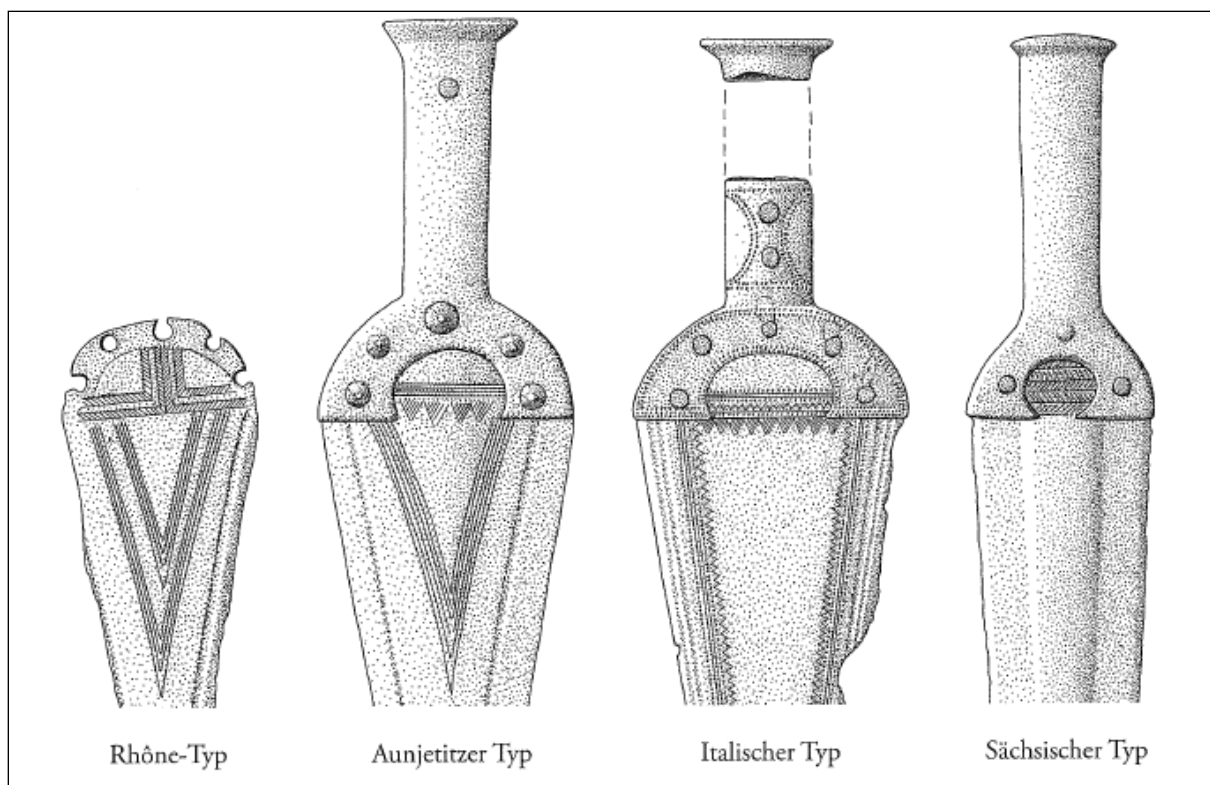
4. **Aunjetitzer Typus** – šikmo šrafované trojúhelníky (Horoměřice, Luštěnice, Okna)

5. **Oder-Elbetypus**

6. **Malchingr Typus**

7. **Sächsischer Typus** – horizontální pruhy krátkých linií → „rybí“ či větvičkovitý motiv

8. **Sonderformen**



(Novák 1992, Abb. 2)

### **dýky s plnou litou rukojetí**

- výskyt ve větší míře v Z, J a střední Evropě, vzácněji ve Skandinávii
- na území Čech a Moravy 16 ks, hlavně z depotů (Horoměřice, Luštěnice, Okna)
- NOVÁK, P. 2011 – nedodrжуje dělení podle výzdoby, přiklání se ke konstrukčním charakteristikám a dělí nálezy na

### dvojdílné dýky s plnou litou rukojetí

#### **typ Horoměřice (z původních nejbliže únětickému typu) (APČ 25: 5, 6, 9, 10)**

- široká obloukovitá ramena, omegovitý výřez rukojeti, 3/5 nýtů
- rukojeť odlévaná ve 2 podélných částech, snýtovaná zaretušovaný spoje
- výzdoba únětického typu: šikmo šrafované trojúhelníky
- d = 275-314 mm
- rozšíření: zejména v oblasti únětické kultury
- lokality. Horoměřice 4 ks, Okna 1 ks, Luštěnice 1 ks

#### **typ Luštěnice (z původních nejbliže saskému typu)**

- užší obloukovitá ramena (záštita) s omegovitým výřezem, 3 funkční nýty
- nezdobená rukojeť s plochou hlavicí
- široké podélné žebro na čepeli

#### **typ Ripatransone (z původních nejbliže italskému typu)**

- podle depotu v Itálii
- horní část rukojeti nahrazena organickým materiálem, ve spodní části rukojeti je tulej, odlehčení → úspora suroviny
- 5 nýtů, funkční jsou jen 2 krajní a částečně i ten prostřední; 2 dlouhé nýty v tuleji stabilizovaly rukojeť
- výzdoba únětického a italského typu

### **typ Rezenbühl (z původních nejbliže švýcarskému typu)**

- název podle hrobu 1 v Thun-Rezenbühl ve Švýcarsku
- široká obloukovitá záštita
- litý trn rukojeti s navlečenými prstenci oddělujícími původní vložky z organického materiálu, části rukojeti jsou spojeny 3-8 nýty, ale ne všechny musí být funkční
- 2 nálezy z depotu z Luštěnic

### **SHRNUTÍ:**

- dvojdílné dýky všech 4 typů jsou na našem území známy především z depotů (celkem 12 ks), jedna z pohřebiště Vliněves, ale asi ne z hrobu (Pleinerová – Hošek – Frána 2003)
- datování: mladší období ÚK = horizont Langquaid (BA2)
- koncentrace v české skupině ÚK, ve středních a severních Čechách

### jednodílné dýky s plnou litou rukojetí, odlévány v celku

#### **typ Granowo (z původních nejbliže typ odersko-labský)**

- podle depotu z Polska, vazby k ÚK v Polsku a Německu
- nýty jsou jen zdánlivé, nefunkční
- d = 251-315 mm
- 3 exempláře: Český Brod-Liberec, Budčeves, Slavhostice
- datování: mladší období ÚK

#### *dýka s plnou litou rukojetí z Mušova (PDM 154: 3)*

- STUHLÍK, S. 1980
- první nález dýky s litou rukojetí z Moravy a současně první hrobový nález z ČR
- pochází z bohatého hrobu 29 (58), sekundárně otevřený
- ojedinělý tvar → domácí derivát, vyrobena podle dvojdílných předloh
- jednodílná, ve výzdobě kombinuje únětické a saské prvky
- datování: pozdní období UK
- podobný ojedinělý nález z Radslavic

### **LITERATURA K DÝKÁM S PLNOU LITOU RUKOJETÍ**

PLEINEROVÁ, I. - HOŠEK, J. - FRÁNA, J. 2003: Bronzová dýka s litou rukojetí z Vliněvsi u Mělníka, AR LV/3, 539-547.

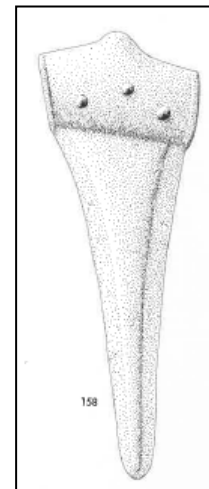
SCHWENZER, Stefan 2004: Frühbronzezeitliche Vollgriffdolche. Typologische, chronologische und technische Studien auf der Grundlage einer Materialaufnahme. In: Kataloge vor – und frühgeschichtlicher Altertümer 36. Mainz

### **velké honosné dýky – čepele typu Okna (APČ 25: 8)**

- velké masivní čepele, délka 265-288 mm, zaoblený tyl
- výzdoba únětického charakteru se vzájemně liší (NOVÁK, P. 2011, tab. 66)
- diskuse zda jde o hrotité sekery
- datování: mladší období ÚK
- rozšíření: ÚK, jde o výjimečné tvary, analogie z muzea ve Wrocławu
- lokality: Okna (12 nýtů), Horoměřice (3 nýty)

**hrotité sekery** (dýkovitá sekera/dýky s kolmou rukojetí/Stabdolch/Dolchstab/Dolchaxt, berla sztyletowa)

- forma zbraně doby bronzové rozšířená v S a SZ Evropě (Irsko, Anglie až Z Polsko)
- na našem území vzácné, některé čepele typu Vřesovice-Těšínov jsou asi hrotité sekery
- kritériem pro rozlišení je:
  1. poloha nýtů: dvojice nýtů s velkým odstupem při jedné straně týlu, na protilehlé straně je pouze jeden otvor
  2. tvar rukojeti: rovná linie dělicí čepel od týlu
- na Z jsou celokovové ve střední Evropě s dřevěnou rukojetí
- malé tvary d = 82-86 mm
- Polepy, Malé Žernoseky, Třebíč, Jaroměřice nad Rokytnou
- jedna vytažena z Ipl'u (**vložený obrázek Vladár 1974, Taf. 7: 158**)
- datování: mladší období ÚK
- SARNOWSKA, W. 1969, GEDL, M. 1980, WÜSTEMANN, H. 1995



### STŘEDNÍ DOBA BRONZOVÁ

- hlavním znakem je prodloužení čepele, některé téměř tak dlouhé jako meč
- tyl se přes destičkovitý vyvíjí směrem k mečům s jazykovitou rukojetí
- dosti pravidelně na čepeli středové žebro
- směrem ke Karpatské kotlině přibývá výzdoby

### konec starší DB a starší a střední fáze MK

#### typ Borotice

- rozšířený klenutý tyl, 4-5 nýtů, délka = 146-173 mm
- 3 exempláře: Borotice (mohyla č. 2, věteřovská sk., **PDM 168: 28**), Charváty, Svatobořice
- *varianta Věteřov*: podle eponymního sídliště, žlábkovitě broušené stěny, d = 75/88 mm, 2 exempláře
- datování: závěr starší DB a nejstarší fáze MK
- rozšíření: střední Podunají
- navazují delší čepele dýk nebo krátkých mečů Dýšina (**APČ 68: 2**)

#### dýky s destičkovitým týlem = Griffplattendolche

- rozděleny do dvou typů podle tvaru destičkovitého týlu
- datování: starší a střední stupeň MK
- rozšíření: od Karpatské kotliny přes Polsko, Rakousko po Francii
- z dýk tohoto typu se vyvinuly meče s destičkovitým týlem = **Griffplattenschwerter** (Boleradice **PDM 178: 4**, Dýšina **APČ 68: 2**)

#### typ Chramostek

- kruhovitý nebo zaoblený tyl, 4 nýty, délka = 120-294 mm
- 12 exemplářů: Holýšov (**APČ 68: 3**), Chramostek, Blatec (o. Olomouc)

#### typ Holýšov (mohyla č. 9a)

- trapézovitý tyl, 4 lichoběžníkovitě uspořádané nýty, d = 86-181 mm
- 10 exemplářů: Olbramovice (**PDM 177: 22**), Přítluky (**PDM: 177: 16**), Krchleby, Holýšov (**APČ 68: 1, 4**)



**typ Vrhaveč** (mohyla č. 1)

- štíhlá čepel s rombickým profilem
- dvojce masivních nýtů v rovně nebo klenutě ukončeném týlu
- rovný otisk rukojeti, průměrná d = 126 mm
- celkem 59 exemplářů: Dambořice (o. Hodonín), Borotice (o. Znojmo), Klentnice (o. Břeclav), Všekary (o. Domažlice) (**APČ 68: 7**)
- datování: R BB2-BC, přežívají až do počátku PP
- rozšíření: celá střední Evropa

**typ Milínov** (mohyla č. 30) (**APČ 132: 1, též virtuální sbírka**)

- štíhlá čepel s výrazným podélným oblým žebrem, vystupujícím na profilu čepel
- oblé nebo rovné ukončení rukojeti, dva nýty, průměrná d = 132 mm
- 41 exemplářů: Staré Hradisko (o. Prostějov), Prostějov, Uherský Brod, Brodek
- datování: střední a mladší fáze MK, možnost přežívání do PP (zvláště v depotech)
- rozšíření: střední Evropa, shodně s typem Vrhaveč

jednodílné dýky s plnou litou rukojetí, střední doba bronzová**typ Kbel**

- drobné, nezdobené dýky s plnou litou rukojetí
- 3 exempláře: Chocenice (okr. Plzeň-Jih) (**APČ 68: 6**)
- datování: střední stupeň mohylové kultury (BB2-BC1)
- rozšíření: výskyt omezen na Z Čechy

**typ Chodouň** (**APČ 68: 5**)

- výjimečně se objevují v Čechách
- jednodílná nezdobená, d = 202-205 mm
- 2 exempláře: Chodouň (okr. Beroun, mohyla č. 1), Praha-Hloubětín (mohyla)
- datování: starší-mladší stupeň SMK (BB-BC)

*varianta Hradisko u Kroměříže*

- dýka bez analogií v depotu ze závěru mohylové kultury, knoflík i v depotu z Blučiny z počátku popelnicových polí (**PP**)!!!
- tvarově blízko k dýkám typu Granowo (starší DB)
- 

**ZÁVĚR STŘEDNÍ DOBY BRONZOVÉ A MLADŠÍ DOBA BRONZOVÁ****dýky s hrotitým týlem = typ Kunětice** (**PDM 168: 29**)

- hrotitý týl se 2-3 nýty, d = 137-236 mm, podélné žebro čepel
- 9 exemplářů: Velké Hostěrádky, 4 x Hradisko u Kroměříže, Újezd u Brna, Moravský Krumlov, Hněvošice (o. Opava) + 2 podobné
- rozšíření: Rakousko, Morava, Itálie, Polsko, západní Evropa
- rapírová dýka je typická bodná zbraň
- podoba rákosového listu → souvislost s meči typu Rixheim
- počínající tvarová variabilita s narůstajícím počtem dílen, místní produkce

*varianta Blučina*: v podélné ose jazykovitého týlu předlitý otvor s 1-2 nýty (**PDM 196: 1**)

- 6+3 exempláře (Drslavice, Blučina, Tetčice, Jarohněvice)
- datování: mladý stupeň mohylových kultur až starší PP, BC-HA1 (drslavické depoty)

### dýky typu Peschiera

- PERONI, R. 1956 rozčlenil dýky typu Peschiera na 4 skupiny (19 sérií), příliš podrobné
  - název podle lokality na břehu jezera Garda (terramarní sídliště)
  - ve střední Evropě se dýky tohoto typu objevují v užší tvarové škále než v Itálii
  - rukojeť je plochá, jazykovitá, zástita byla nahrazena rozšířením mezi rukojetí a čepelí
  - způsoby ukončení rukojeti
    - o půlkruhová hlavice (hříbovitá)
    - o obloukovitě vykrojená (APČ 132: 2)
    - o s kroužkem (PDM 196: 3, 4, též virtuální sbírka)
    - o rovná (PDM 196: 2)
  - lokality na Moravě: Velké Hostěrádky, Drslavice, Mostkovice, Nezamyslice, Švábenice
  - datování: (BC)-HA1
  - rozšíření: s překvapující podobností jsou rozšířeny téměř po celé Evropě, ale i v Přední Asii, na Kavkazu (předkobánská kultura), v Egyptě
  - lokální centra výroby, počet dýk peschierského typu na Moravě je tak vysoký, že je možné předpokládat místní produkci, dříve se uvažovalo pouze o importech
- typ Jorj-Abaij (Novák 2011)* – jazykovitá rukojeť se závěsným kroužkem, ale i rámečkovitá či plná litá, širší oblast střední Evropy, bývalé Jugoslávie, Rumunska
- typ Bosisio (Novák 2011)* – rovná jazykovitá rukojeť, rovně zakončená, s postranními lištami a se dvěma nýty, BD-HA1

### dýčka s prolamovanou rukojetí (PDM 196: 20)

- miniaturní symbolická dýka z Náměště na Hané, d = 40 mm (DOHNAL, V. 1983)
- odlita v jednom kuse, silné středové žebro, mandlovitý tvar čepele připomíná peschierské dýky, prolamovaná rámová rukojeť oválného obrysu je pro dýku neobvyklá, ale objevuje se u břitev
- analogie ve srubové a černoleské kultuře (Ukrajina, Rusko)
- datování: BC-BD

### POZDNÍ DOBA BRONZOVÁ

#### bimetalické dýky s křížovou rukojetí

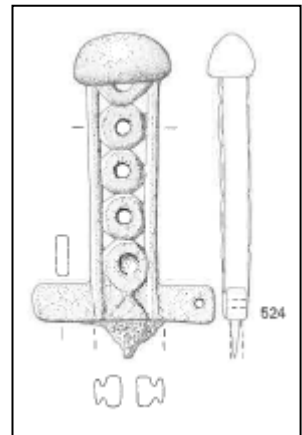
- PODBORSKÝ, V. 1967, BÁTORA
- objevují se v trácko-kymerském horizontu (HB3)
- společným znakem je kombinace bronzu a železa, příznačná pro přechod DB v dobu železnou → železná čepel zalita do bronzové rukojeti, odlévané na ztracenou formu, originalita každého exempláře (zejména typ Gamów)
- střední Evropa, Karpatská kotlina, největší koncentrace v oblasti Kavkazu

#### varianta Gamów (depot z polského Slezska) (PDM 218: 6)

- s prolamovaným dřikem rukojeti
- lokalita: Štramberk-Kotouč (depot č. 5, vložený obrázek Novák 2011: 524) bronzová rukojeť sestává z rámu dříku s vnitřní prolamovanou výzdobou kruhů, kloboučkovitá hlavice, zástita rukojeti je vodorovná a má menší kruhový otvor v jednom křídle, zbytky železné čepele sahají do spodní části dříku rukojeti
- lokalita na Slovensku: Malý Cetín, okr. Nitra (Bátora )

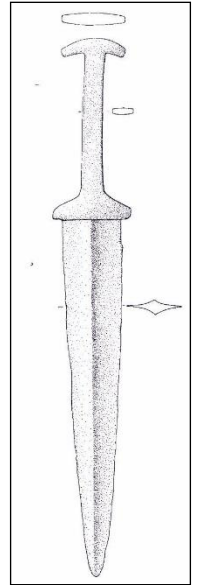
#### varianta Golovjatino

- s prostým plným dřikem rukojeti
- lokalita: Komárno



### **dýky s rukojetí do tvaru T (T – förmig)**

- krátké bronzové dýky
- Wojciechowice (**vložený obrázek Gedl 1980, Taf. 7: 48**)
- rozšíření: Německo, Polsko, Ukrajina, Rusko
- datování: HB2/3



### **HALŠTAT**

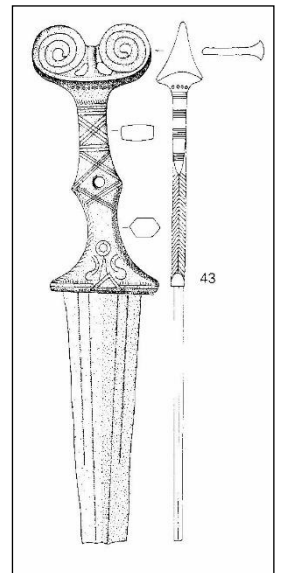
- dýky jsou známy z knížecích hrobů v Hallstattu a Hundersingen, ale rozšířeny po Evropě
- halštatská dýka ve střední Evropě byla nošena na řemenu za pasem; dýka je minimálně polovinu případů uložena po pravém nebo levém boku ve střední části těla; dva 1 cm široké řemeny byly připevněny nýty na přední stranu pochvy a upevněny k opasku

### **dýky s anténovitou (s podkovovitou) rukojetí**

- datování: anténovité zbraně obecně známy nejdříve ze 7. stol. př. n. l., ale nejstarší anténovité dýky HC2, celkově HC2-D3
- rozšíření: Španělsko, J a V Francie, Itálie, Švýcarsko, Belgie, J Německo, Polsko: Bielczyny (**vložený obrázek Gedl 1980, Taf. 7: 43**)
- průběžně se objevuje i pseudoantropomorfní pojetí rukojetí

### **krátké dýkovité meče s antropomorfní rukojetí**

- známe od časného latěnu LTA



### **akinaky – dýky/krátké mečičky**

- železné čepele, krátké, dvousečné ostří
- mohou mít anténovitou i T-hlavici, se srdcovou záštitou
- ze skytského prostředí, skvostné posvátné zbraně
- rozšíření: Rusko, Ukrajina, u nás nejsou známy, ale na Slovensku: Želiezovce, ojediněle Polsko: Łubnice (**vložený obrázek Gedl 1980, Taf. 7: 49**), Bulharsko, Rumunsko
- v Ruském prostředí datovány 7.-4. stol.

### **pochvy dýk**

- kombinace kovu a organického materiálu → dřevěné pochvy obtočené bronzovým nebo železným drátem či páskem
- celokovové spojovány dohromady překrytím předního plechu zadním, jen zřídka nýty
- S od Alp se objevují nejpozději v HD1, v Itálii známy jistě již v 8. stol.

