

Remeselná výroba vo včasnej dobe dejinnej

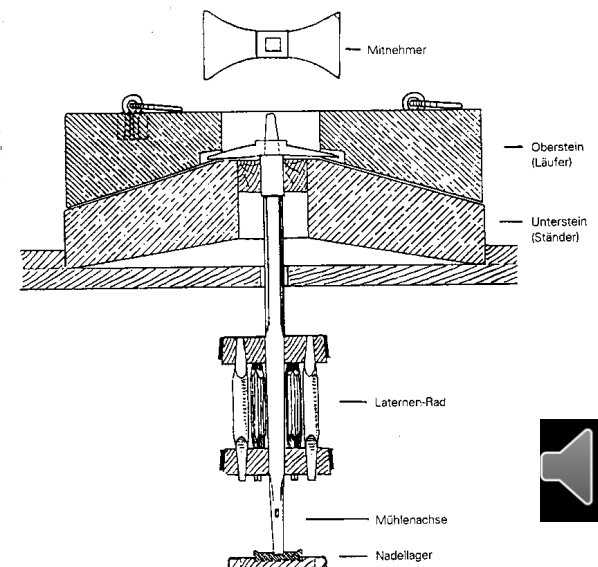
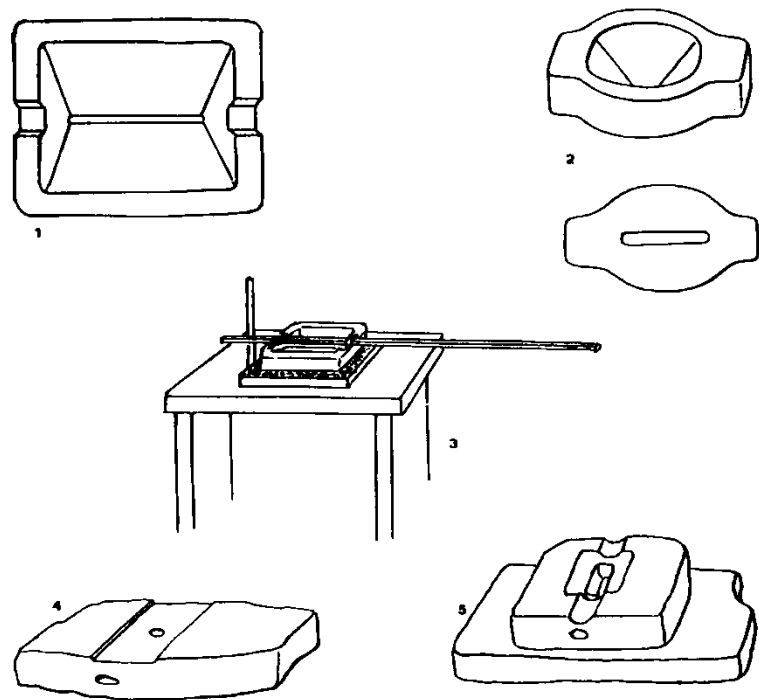
Kameň, hlina, organické materiály



Kamenárstvo

Trecí kameň – grécky mlynček - rotačný žarnov

- Významný pokrok. Žarnov – jeden z prvých strojov
- Výkon, možnosť nastavovania hrúbky meliva, iné využitie (odplevovanie, šrotovanie)
- Banské mlyny na úpravu rudy
- Hospodársky význam až do 20. storočia
- Miestne názvy typu Žarnovica, Žernoseky....





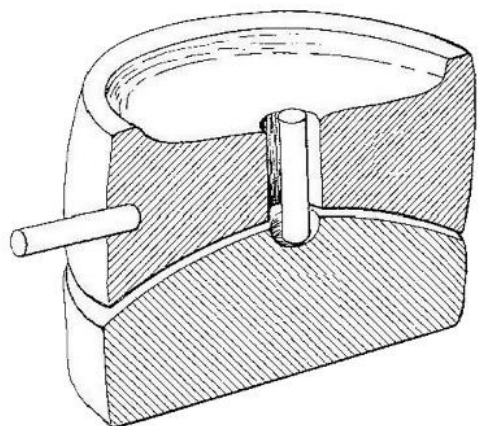
1



2



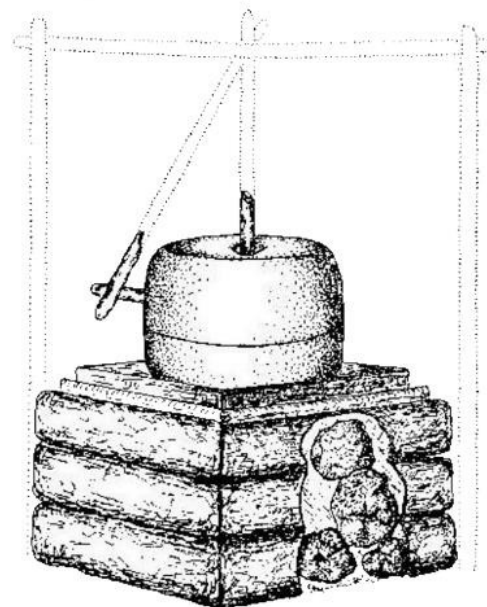
3



4



5



6



Typy laténskych žarnovov, Slovensko (žuly, amfibolické andezity, ryolity)

Čechy, Morava

M. Beranová 1963

J. Meduna 1980

J. Waldhauser 1981

Fröhlich / Waldhauser 1989

Holodňák 2001 (grécke mlynky)

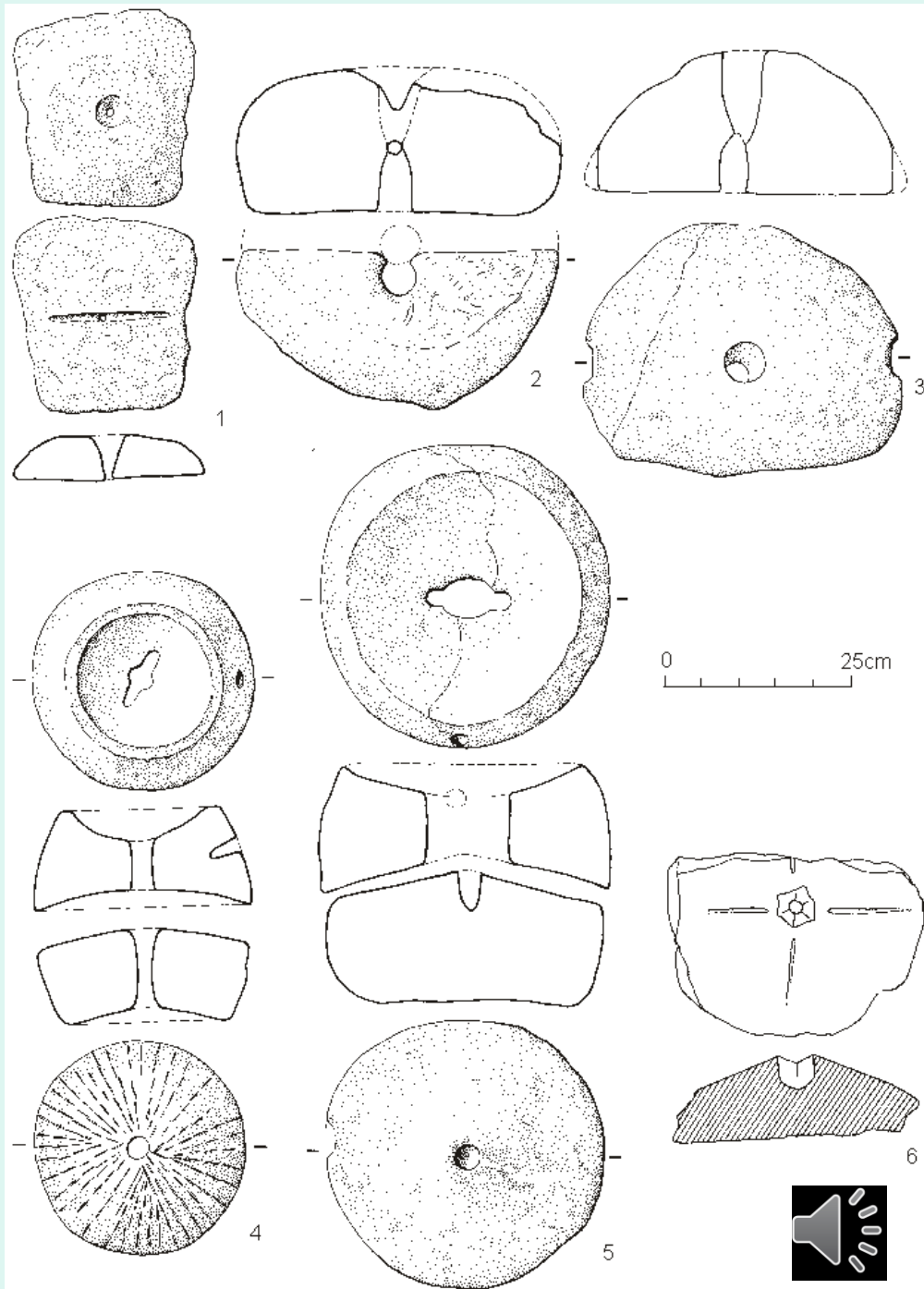
Čižmář / Leichman 2002, 2007

Slovensko

Balogová 2012 (mag. práca)

Horváth 2016 (dizertácia, časť)

(potreba spracovania
slovenského materiálu!!!)



Čechy:

Kremenný porfýr
tiež paleoryolit
(Žernoseky)

Znělec
(Kunětická hora)

Kremenec
(Běšice)

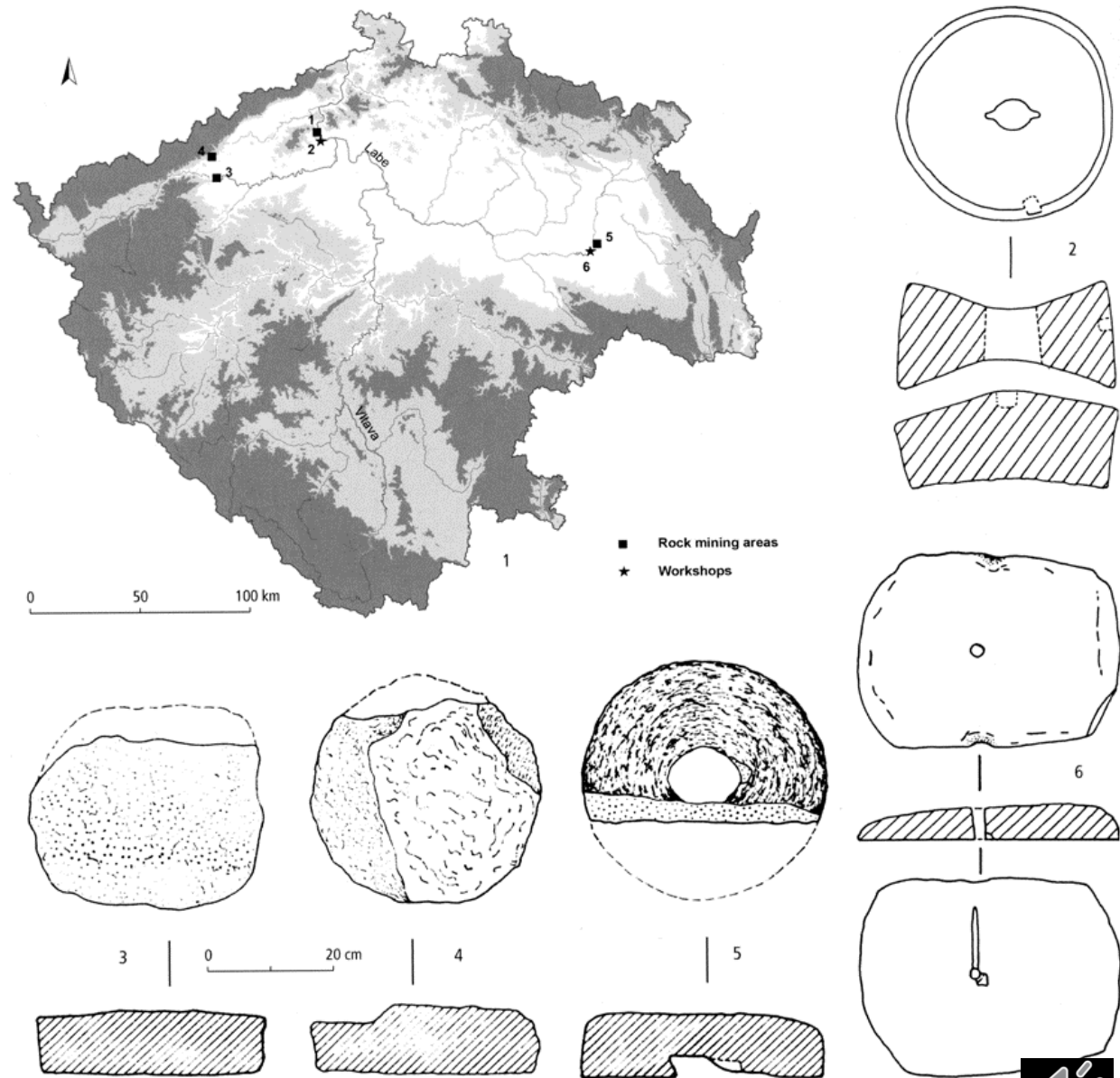
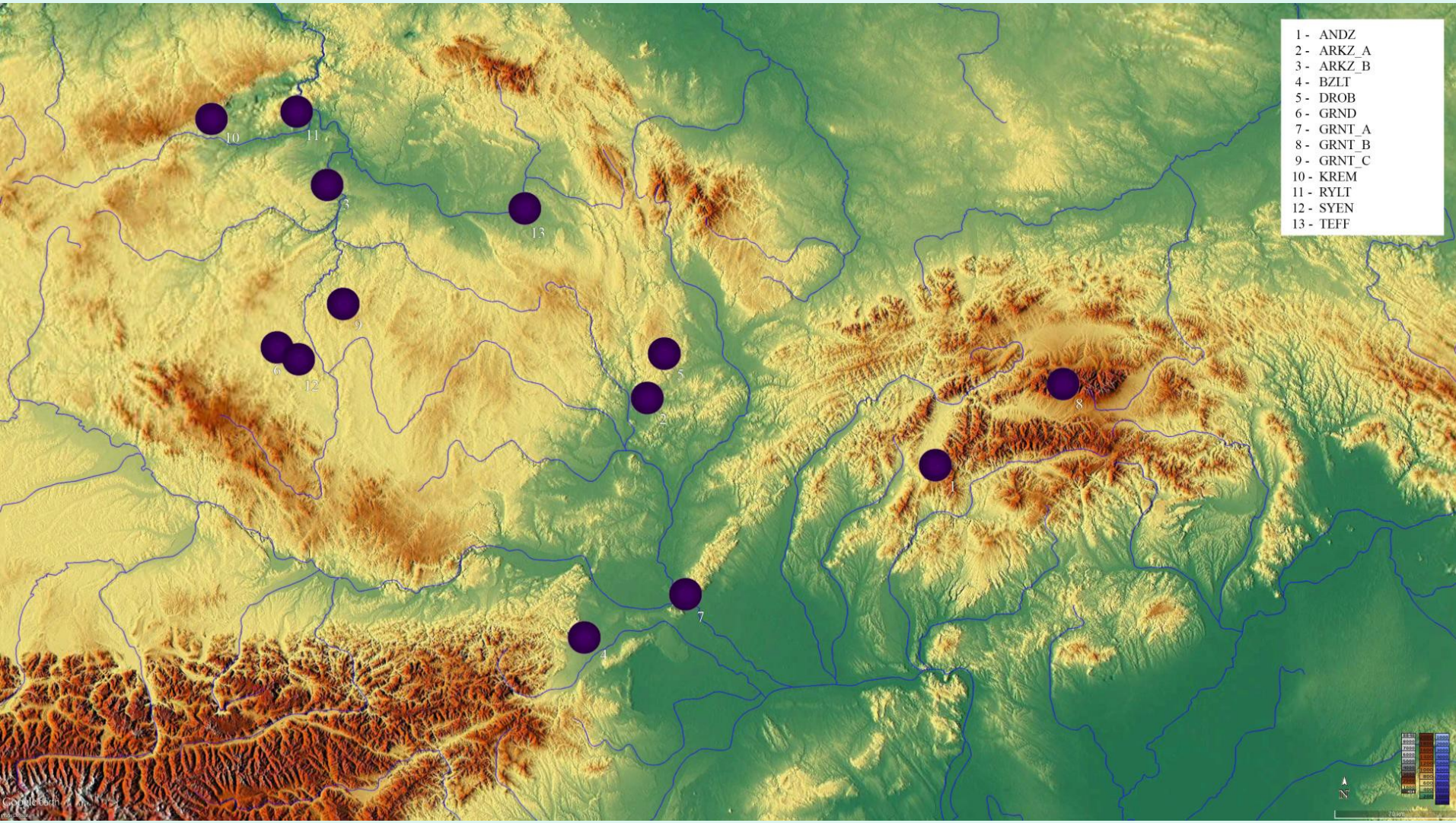


Fig. 39: The production of grinding devices. 1 rock mining areas and working sites (workshops for the production of rotary querns): 1 Malé Litoměřice (Litoměřice district); 2 Lovosice (Litoměřice district); 3 Běšice (Chomutov district); 4 Černovice (Chomutov district); 5 Ráby (Pardubice district) – Malé Litoměřice (Litoměřice district); 6 Ráby (Pardubice district); 2 rotary quern – a reconstruction; 3–5 quern rejects; 6 "Olynth" quern. 2 Radovesice (Teplička district); 3–5 Lovosice (Litoměřice district); 6 Ráby (Pardubice district). After Fiedlik, Waldhauser 1989; Heledšák, Mag 1999; Waldhauser 1981.

Rakša okr. Turčianske Teplice:
dielne na výrobu žarnovov





Laténske žarnovy – produkčno-distribučné oblasti



Sapropelit

Špecifický materiál s ťažiskom
v dobe laténskej
Špecifikum Čiech

povrchový výskyt a ťažba

výroba sapropelitových kruhov

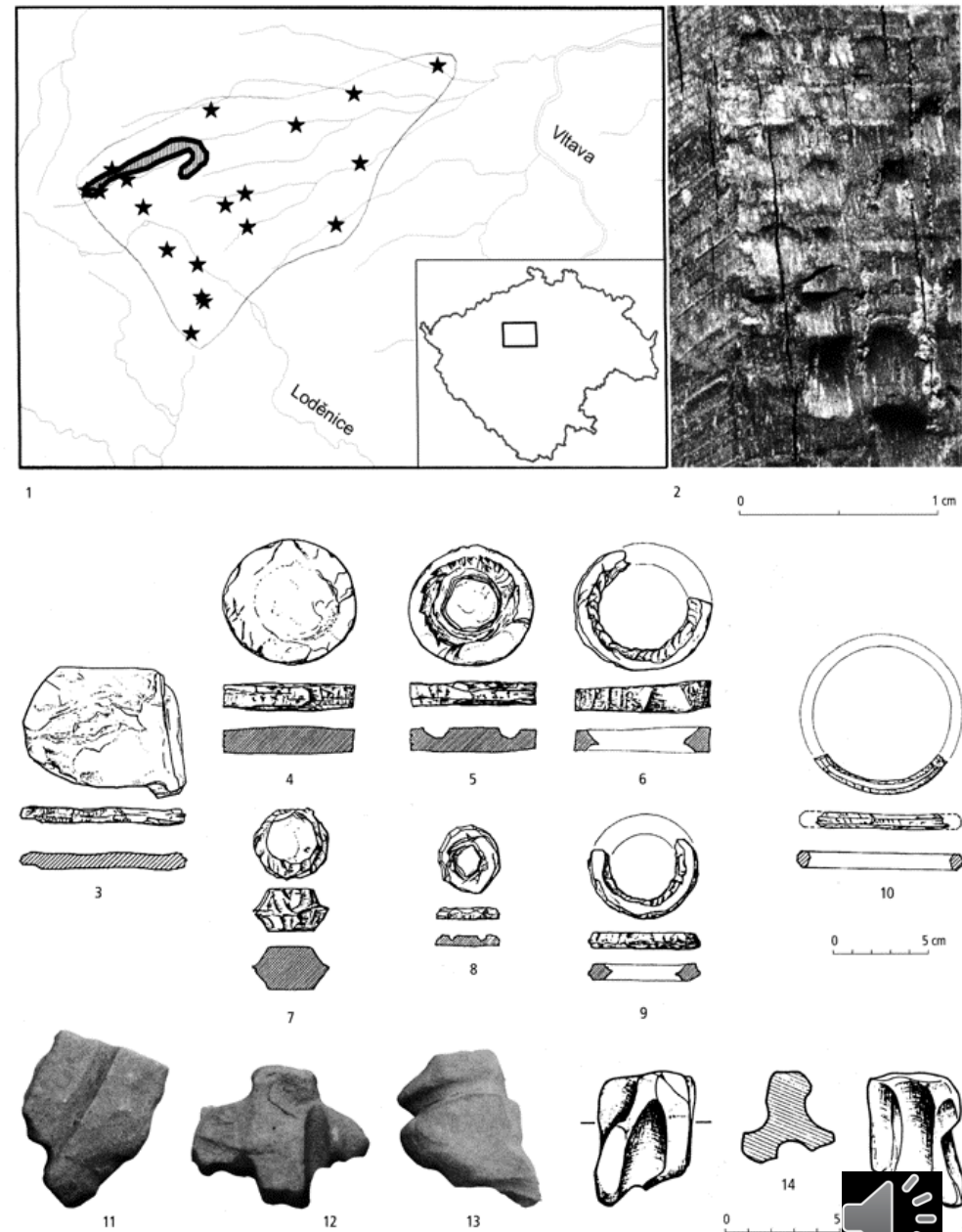
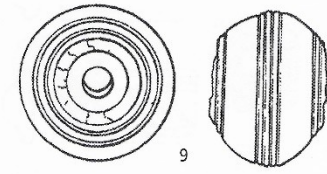
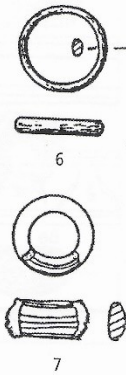
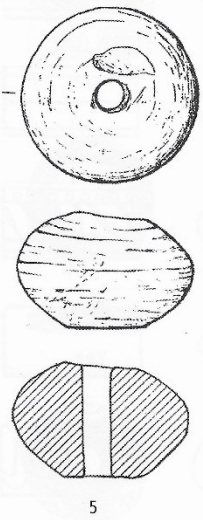
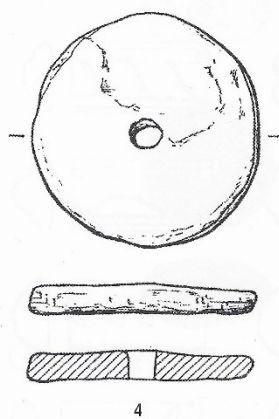
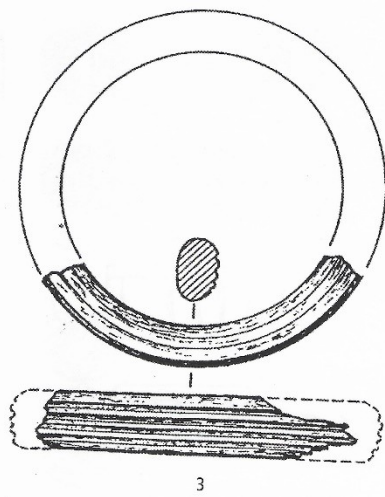
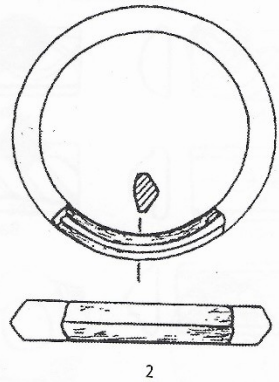
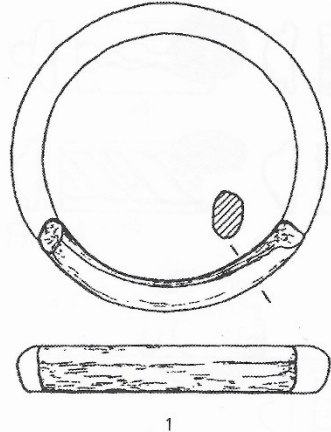
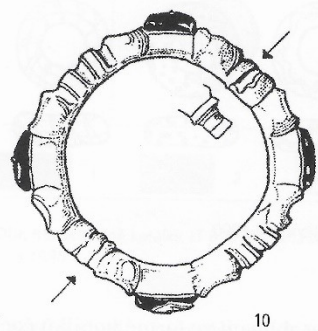


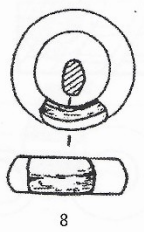
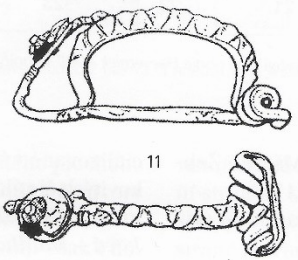
Fig. 38: Sapropelite working. 1 zone of extraction (grey: area with sapropelite outcrops) and sapropelite working (asterisk: workshop known prior to analytical surface survey); 2 working marks on a sapropelite semi-product; 3–10 phases in the production of sapropelite rings and ringlets; 11–14 sandstone whetstones. 2, 14 Srbeč (Rakovník district); 11–13 Mšec I (Rakovník district). After Venclová 1999; 2001. 2, 11–13 photos by H. Toušková.



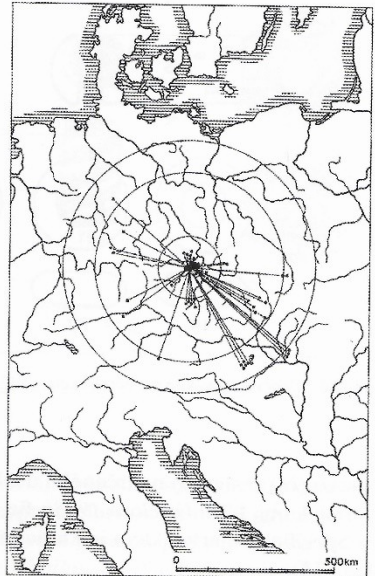
0 3 cm



■ ŠVARTNA
▨ KORÁL

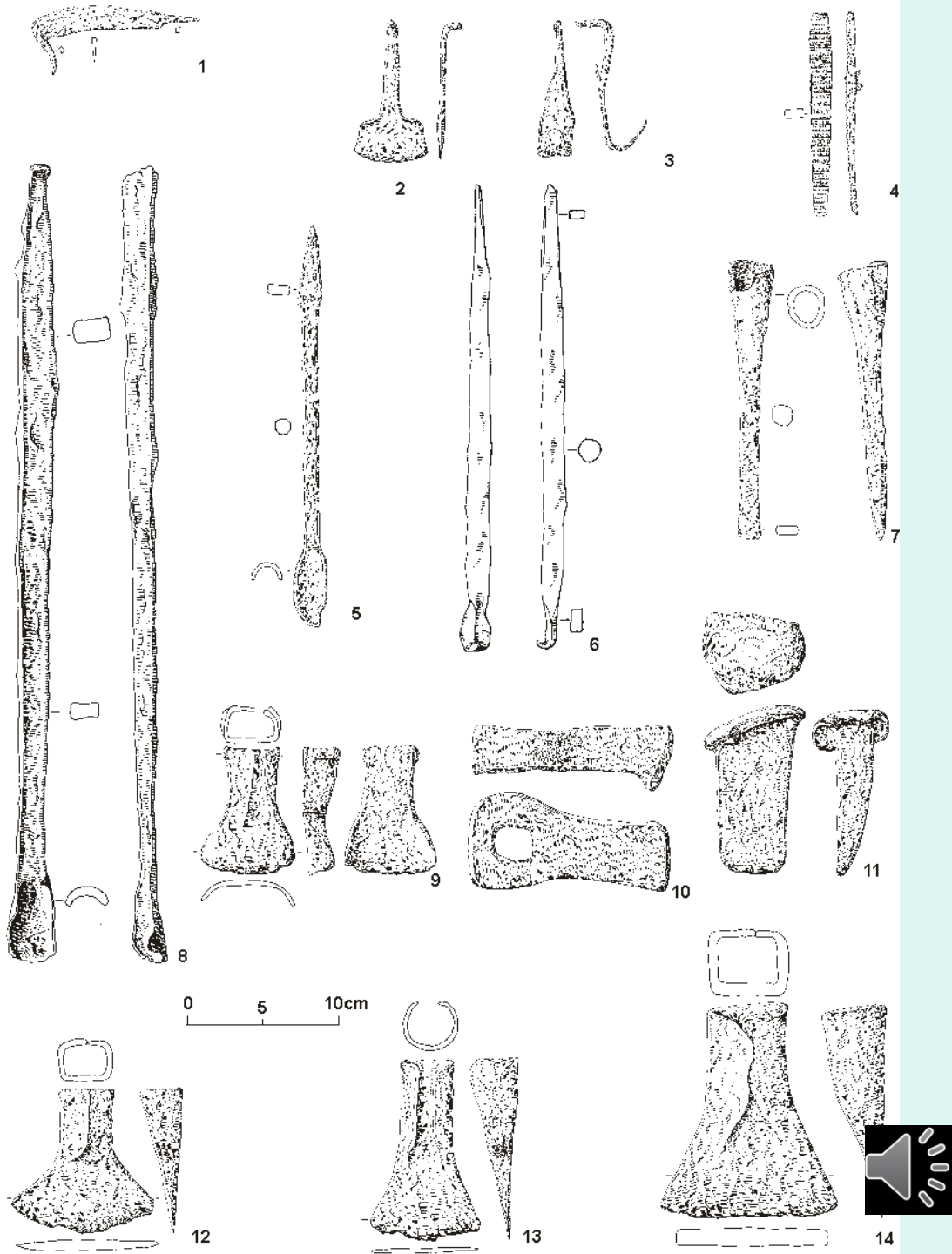


12



Práca s drevom:

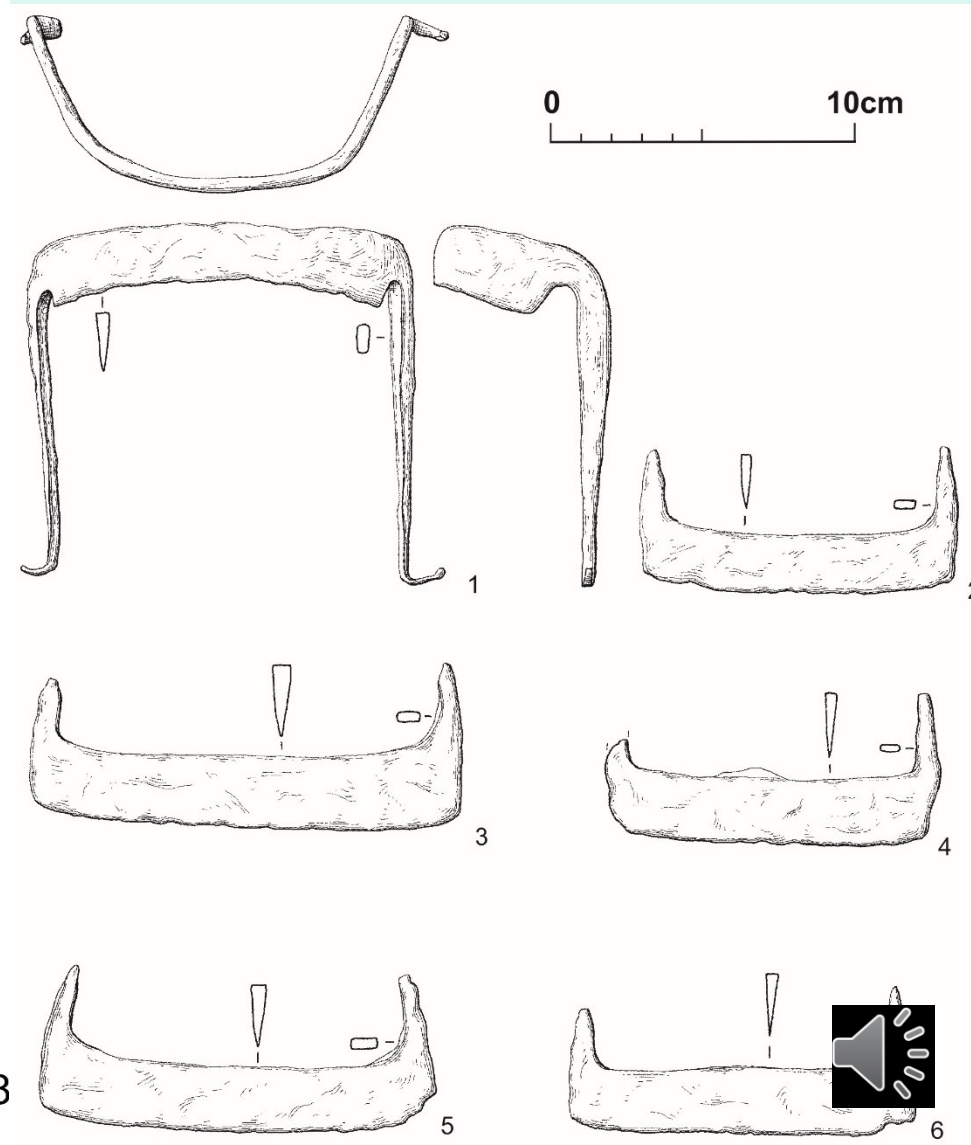
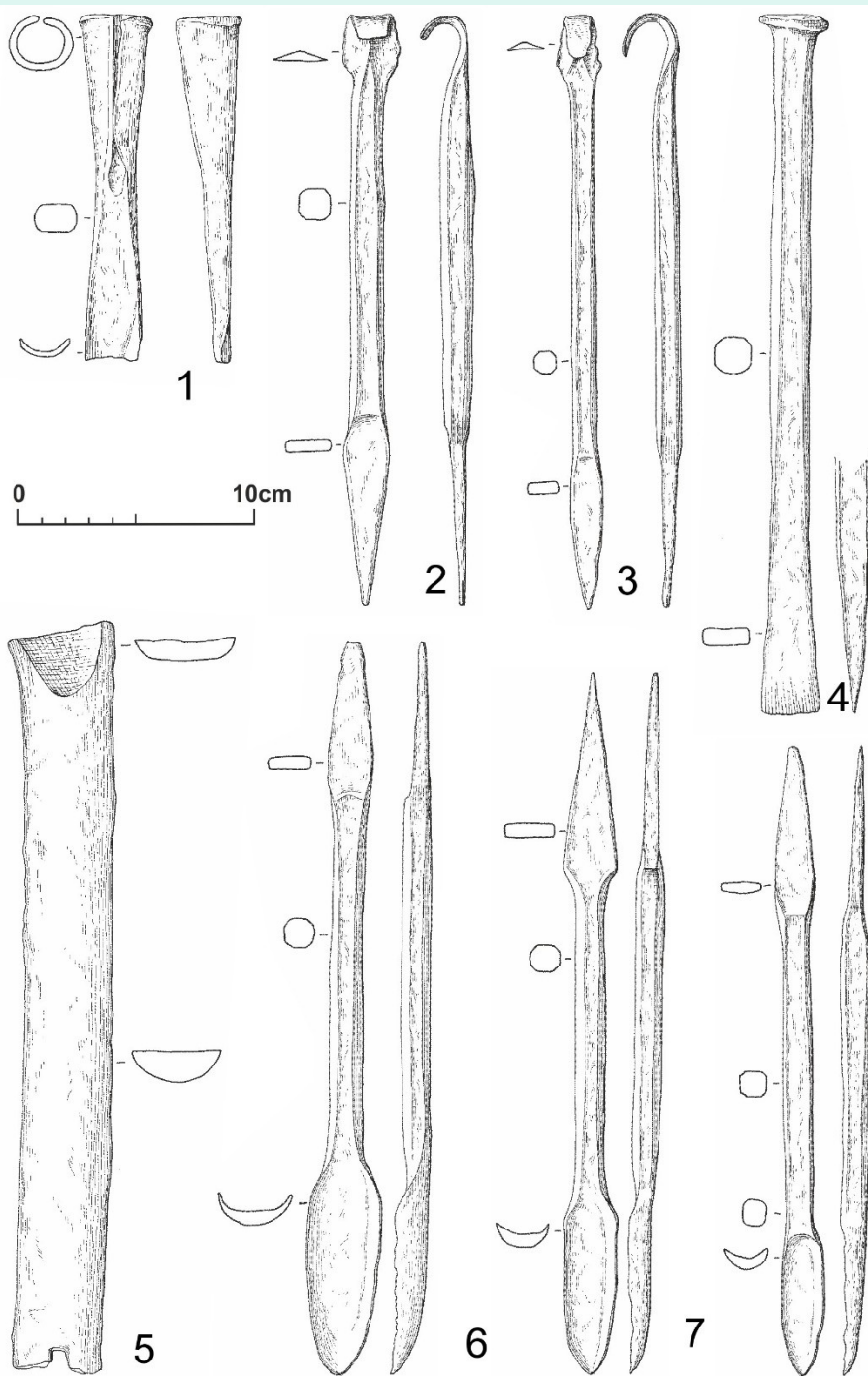
- Získavanie dreva (rúbanie)
- Uhliari, dechtári
- Tesárstvo, staviteľstvo
- Košíkárstvo
- Vybavenie domu (truhlice, skrinky, nábytok)
- Výroba nádob (debnárstvo)
- Sústružníctvo (tokárstvo)
- Rezbárstvo

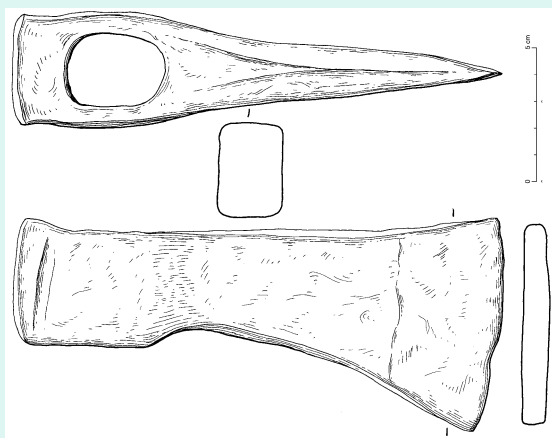
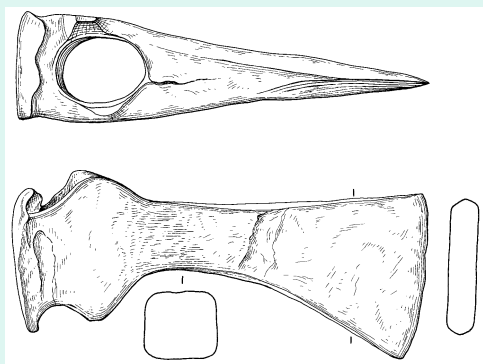


Drevoobrábacie nástroje
doby laténskej



Náradie z depotu Dolná Súča
(4.-5. storočie)



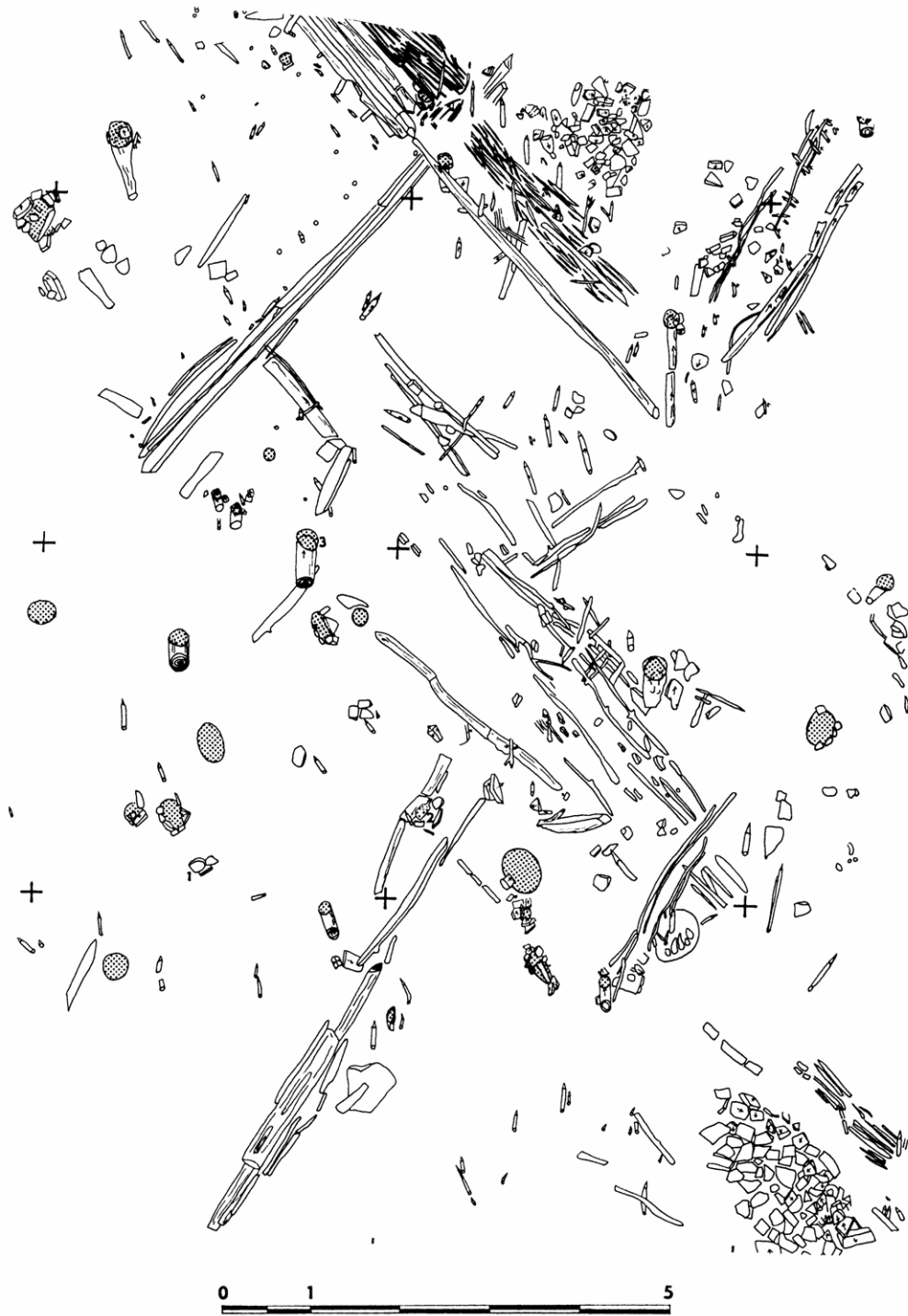


Typy sekier
(4.-5. storočie)



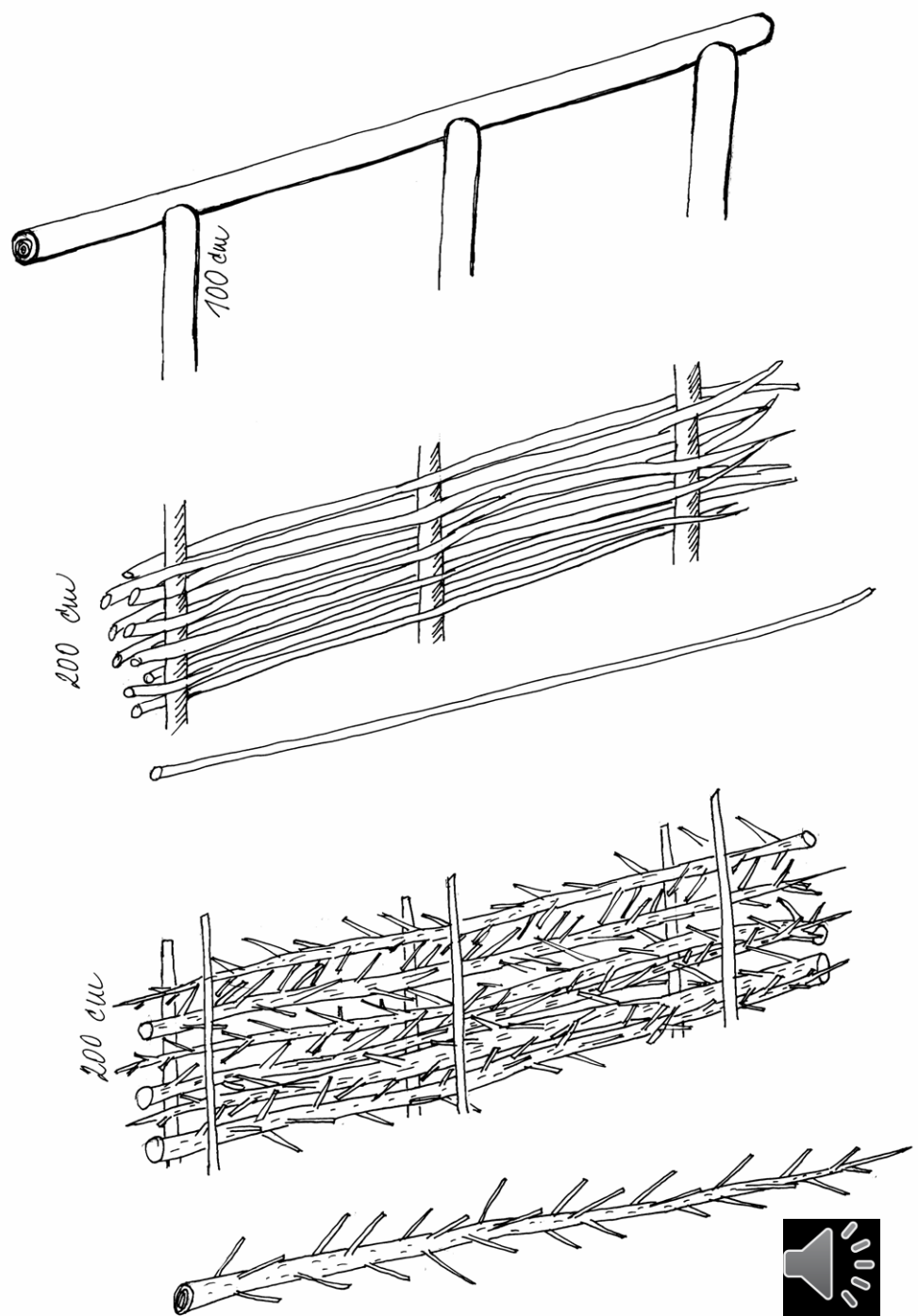
Ťažká sekera
vykrádačov, nájdená
v kniežacej hrobke v
Poprade (koniec 4.
stor.)

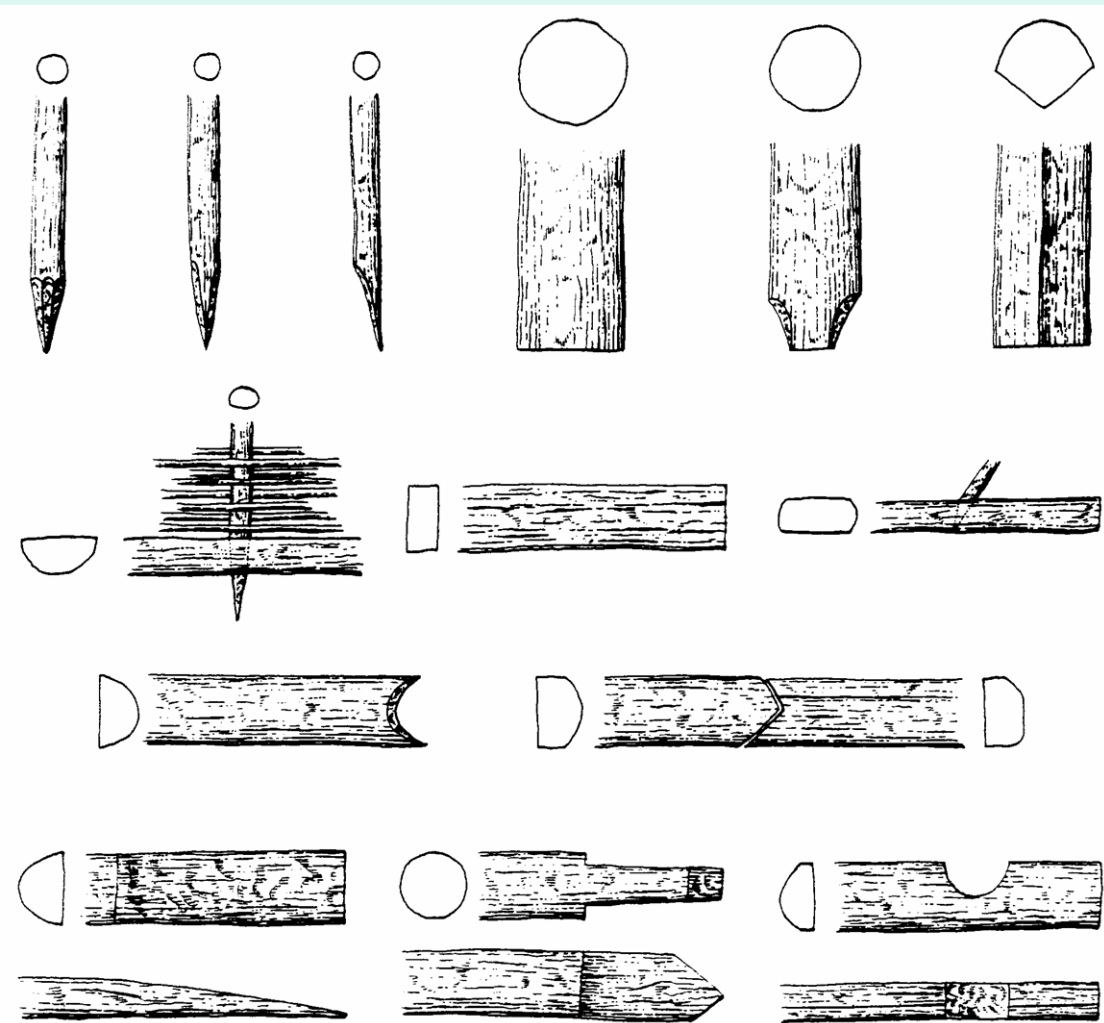




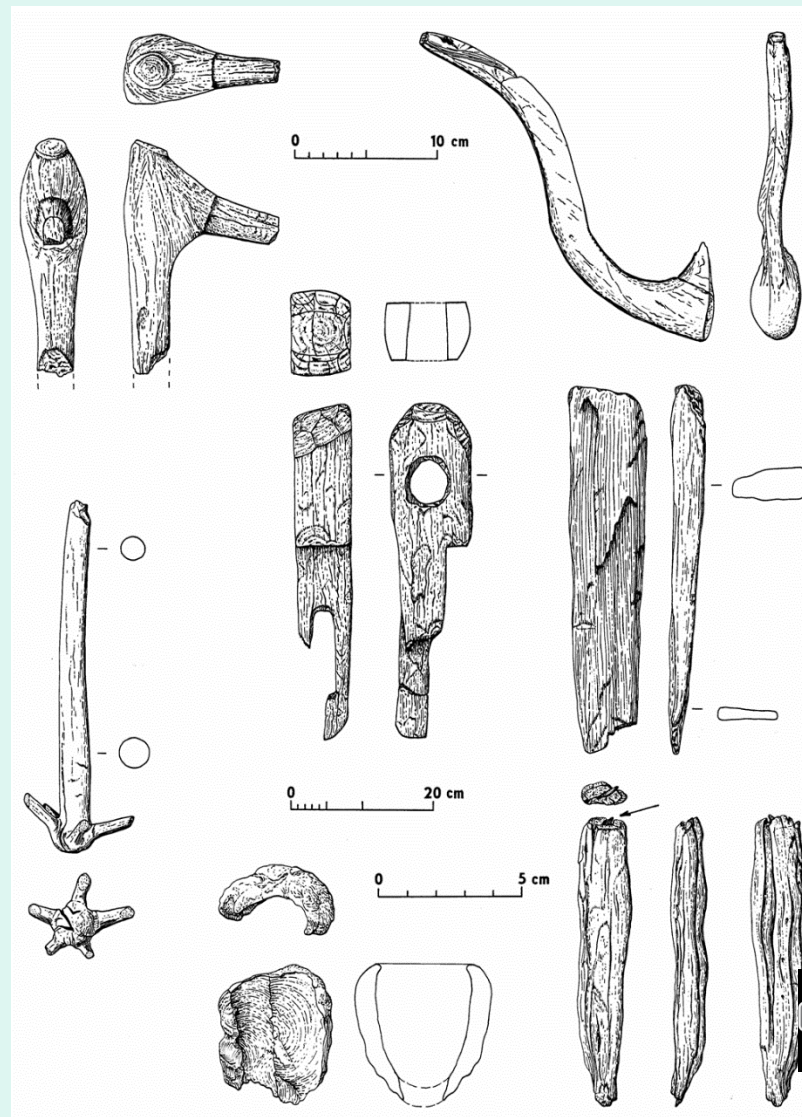


Typy plotov (Liptovská Mara,
3—2. stor. pred Kr.)





Výrobky z dřeva, Liptovská Mara



Sústružníctvo



Kniežacia hrobka z
Popradu
(koniec 4. storočia
po Kr.)

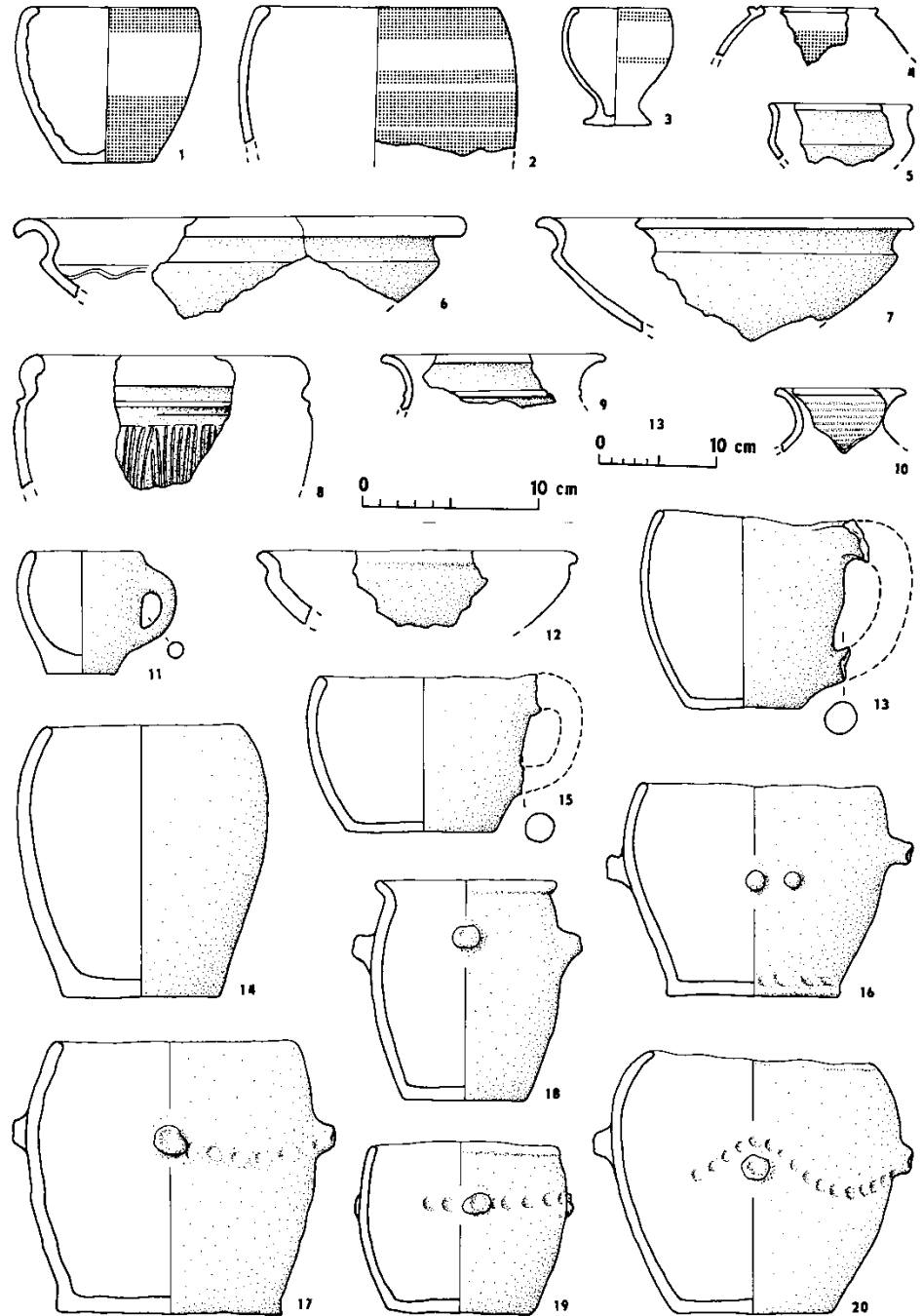
Sústružený
nábytok –
majstrovské dielo



Vyrezávaná
hracia doska



Keramika



Druhy výrobkov z hlíny

Nádoby (varenie, uskladňovanie, pitie, jedenie)

Technická keramika (pre prácu s kovmi: dýzne, téglíky, odlievacie formy, podložky)

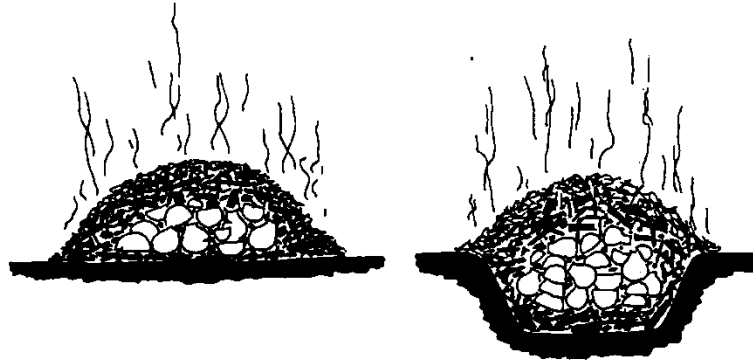
Ozdobné a symbolické (rituálne/kultové) predmety



Lepená a točená keramika - vypaľovanie

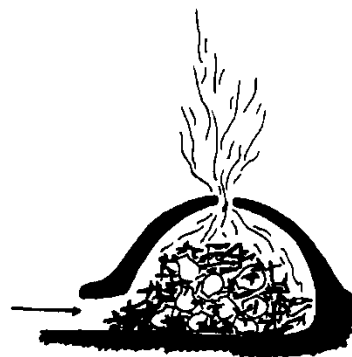
Typy vypaľovacích
zariadení:

- milier
- vypaľovanie v jame
- jednokomorové pece
- typy dvojkomorových
- vertikálnych pecí

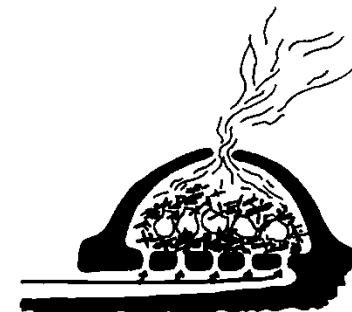


1

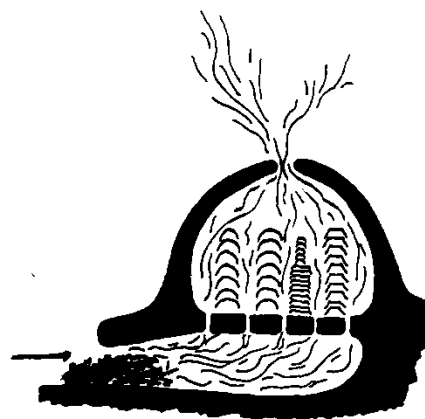
2



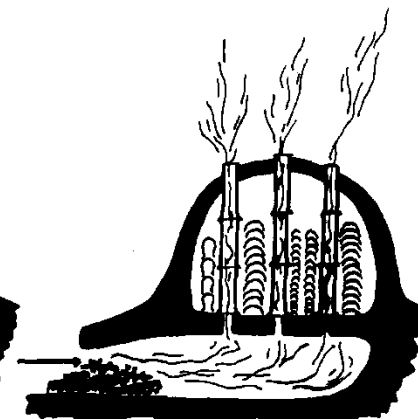
3



4



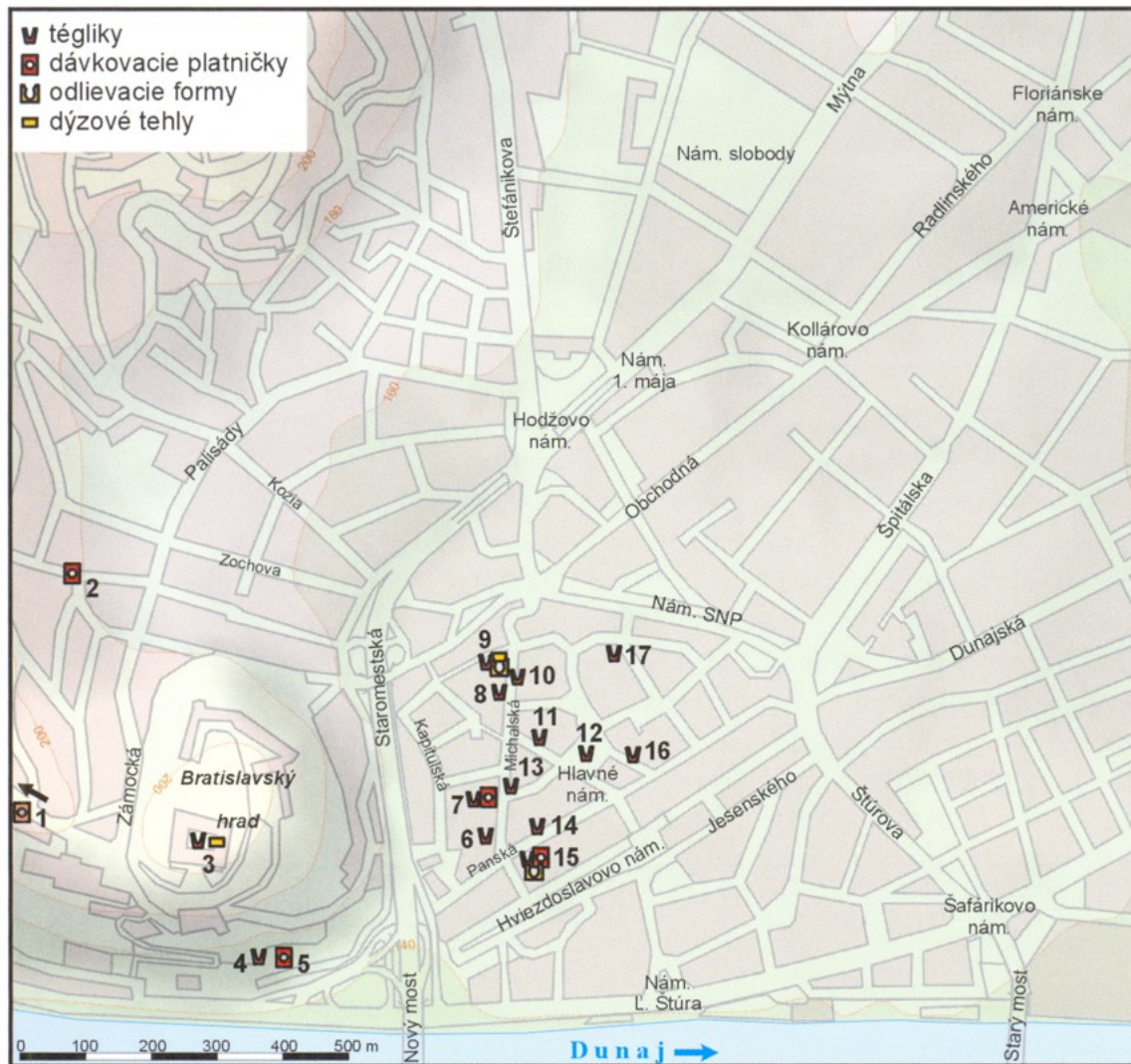
5



6



Bratislava – výskyt technickej keramiky (dávkovacie platničky a tégliky)

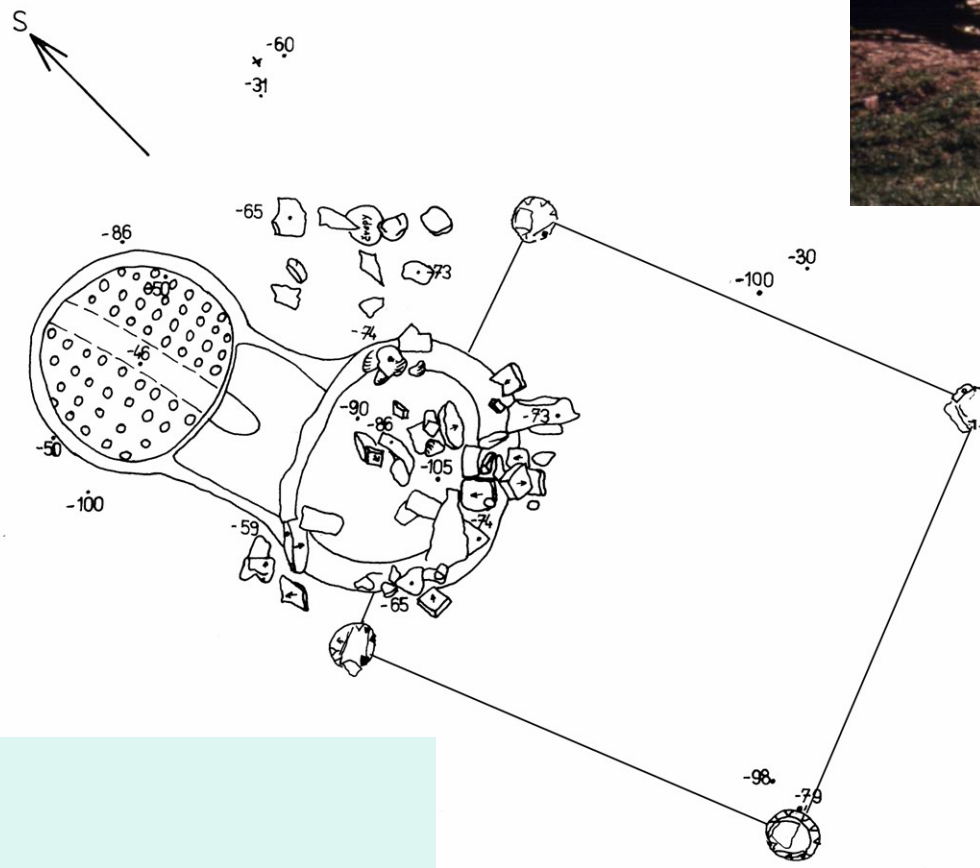


241. Priestorový výskyt technickej keramiky na území Starého Mesta.

1: Mudroňova ul.; 2: Partizánska ul.; 3: Bratislavský hrad, nádvorie paláca; 4: Vydrica, parc. č. 554; 5: Vydrica; 6: Ventúrska 3; 7: Ventúrska 7; 8: Michalská 5; 9: Michalská 9; 10: Michalská ul.; 11: Sedlárska 3; 12: Hlavné nám., plocha; 13: Ventúrska 12/Zelená 10; 14: Panská 14; 15: Panská 19; 16: Radničná 1; 17: Uršulínska ul., Františkánska záhrada.



Hrnčiarska dielňa s pecou 1. stor. pred Kr.



L. Mara VII





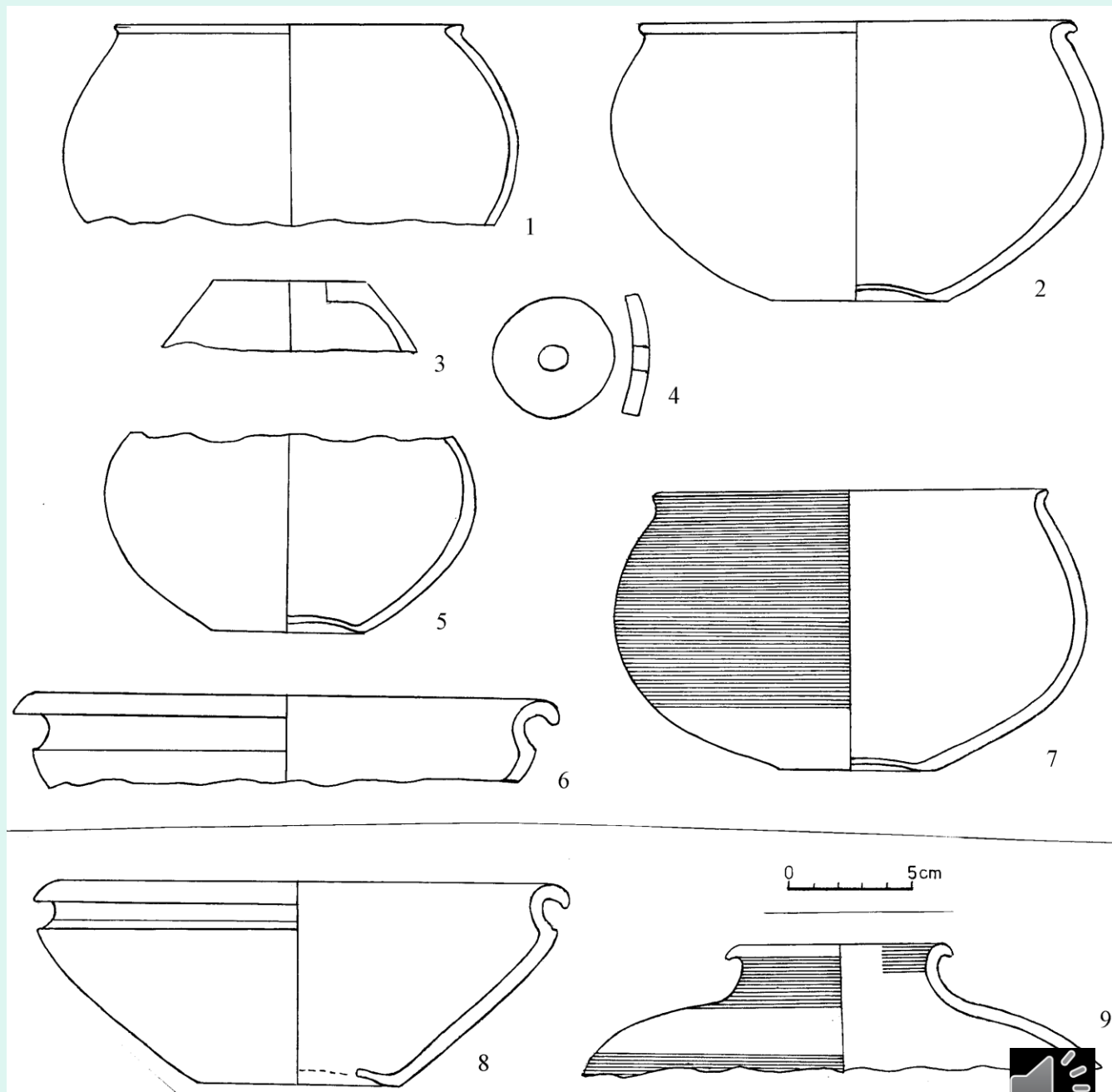


Stavba pece a výpal

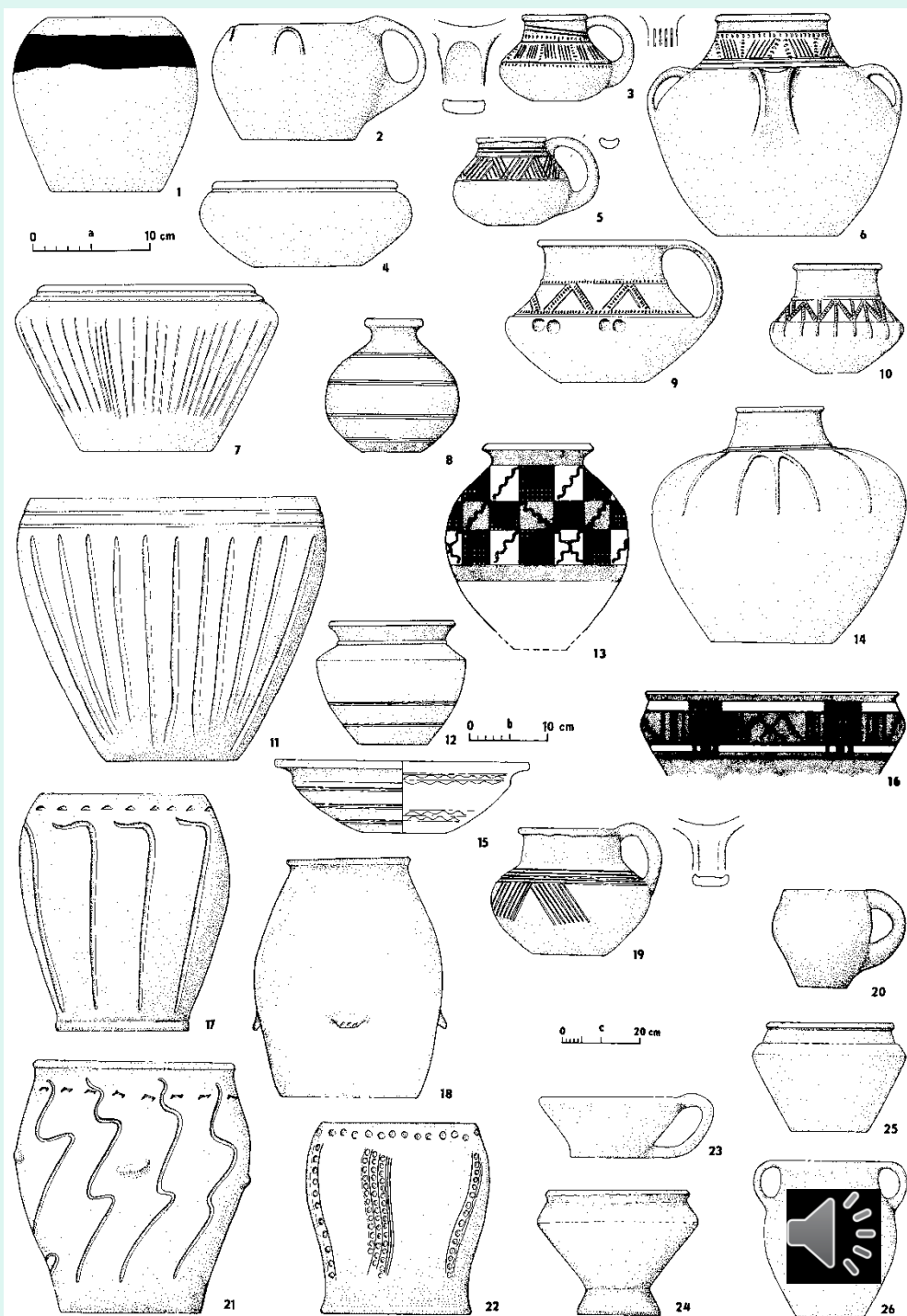




Príklady kvalitnej
neskorolaténskej
keramiky



Chronologický vývoj keramiky na
severnom Slovensku
(predpúchovský stupeň a
púchovská kultúra – 3. stor.
pred. Kr. – 2. stor. po Kr.)

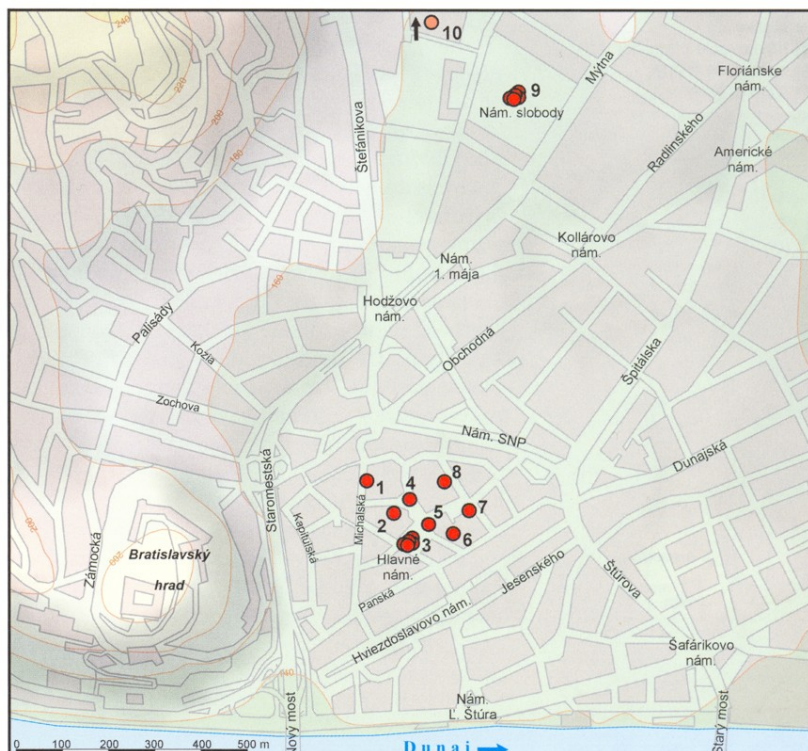
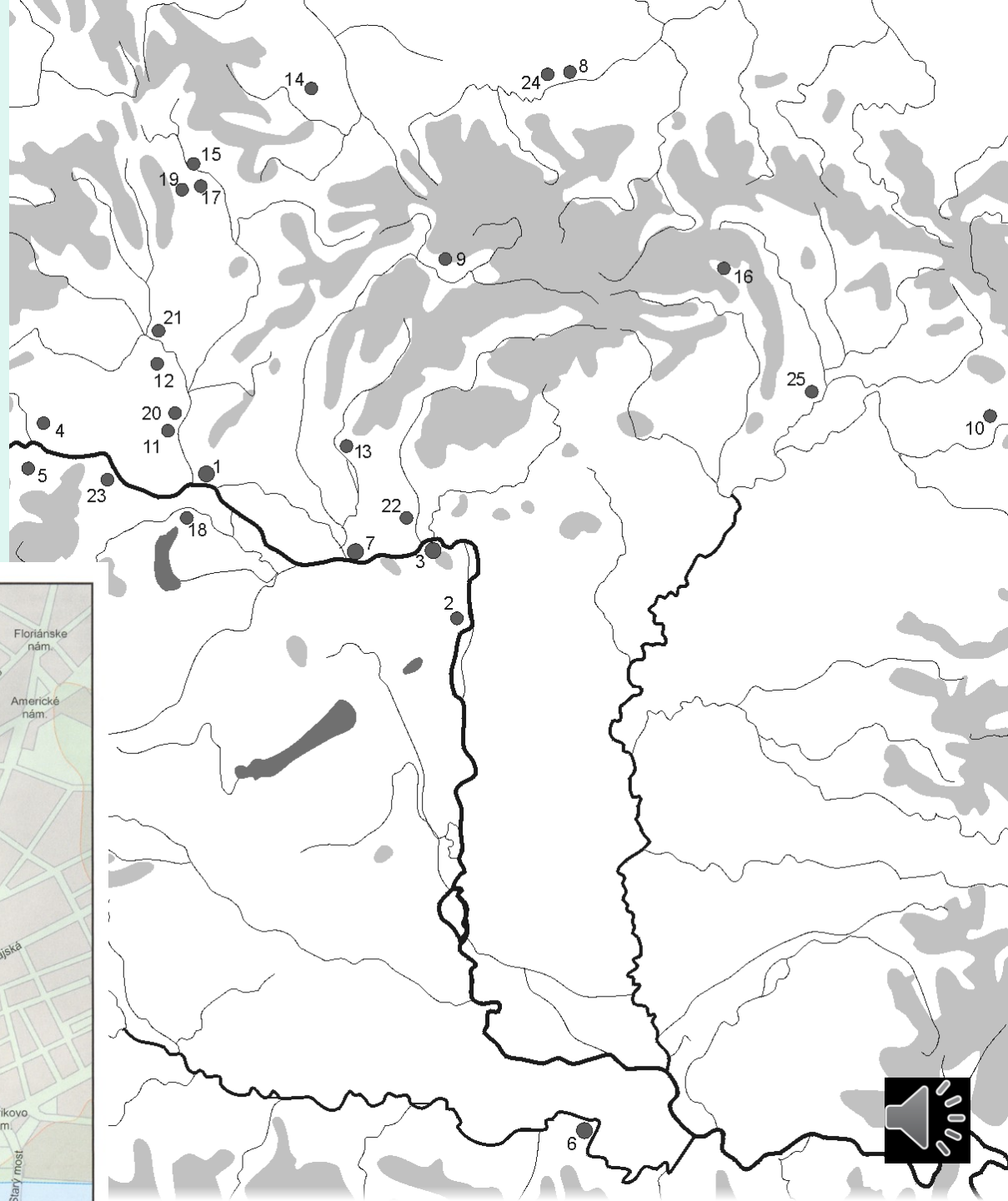


Originálna točená a
napodobňovaná v ruke
robená keramika (Devín)

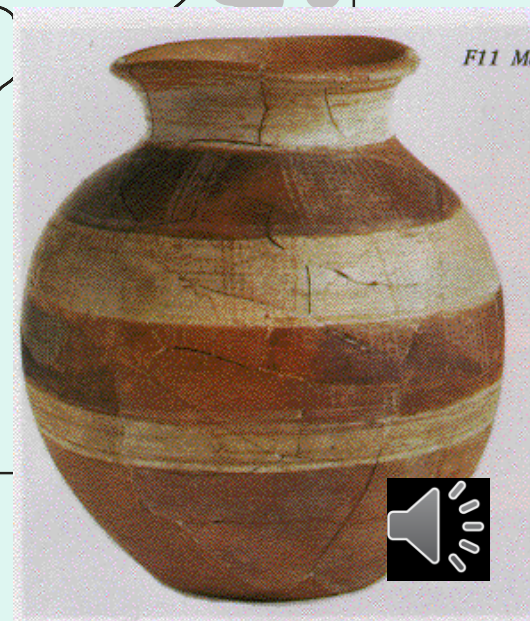
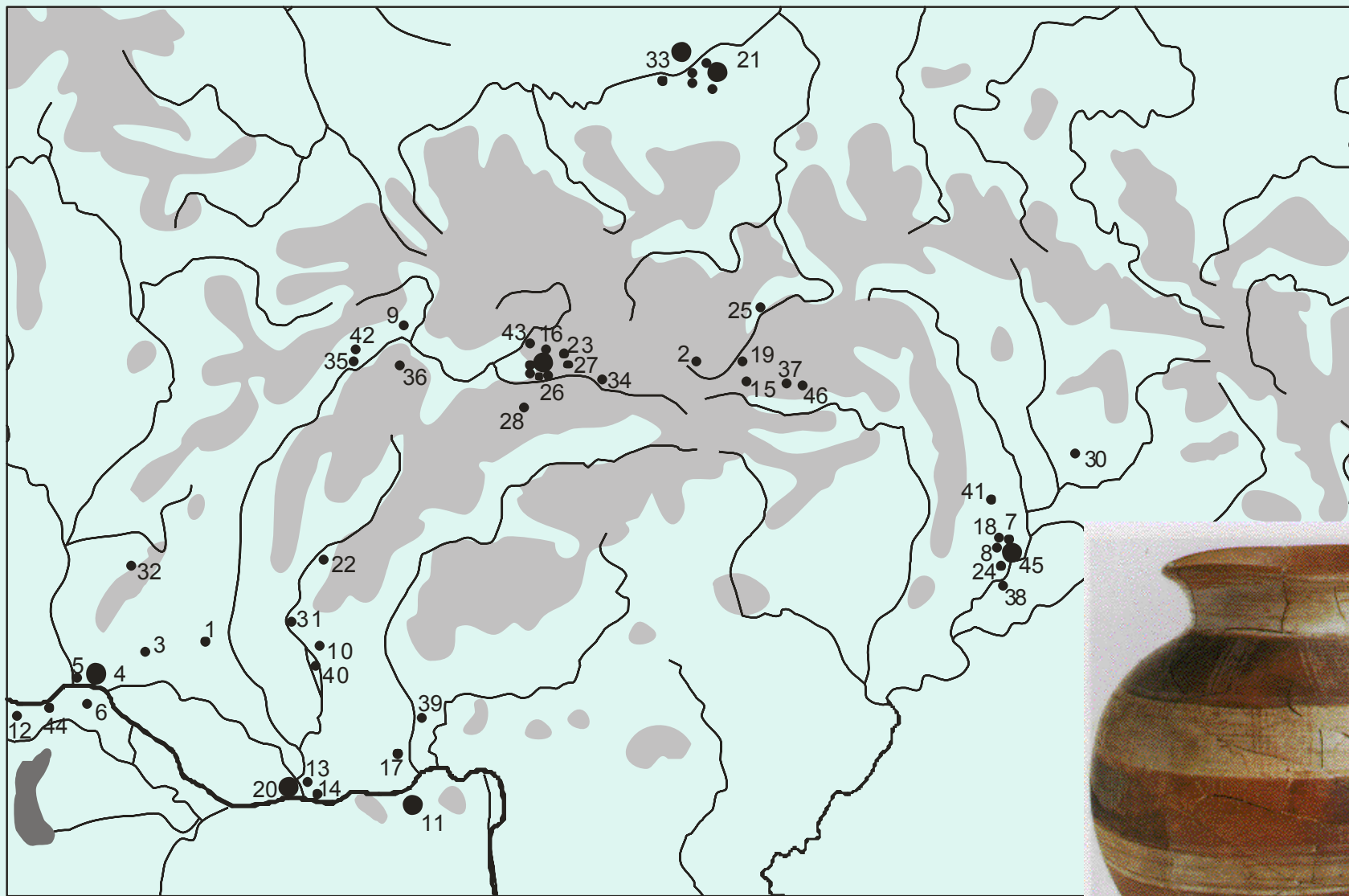


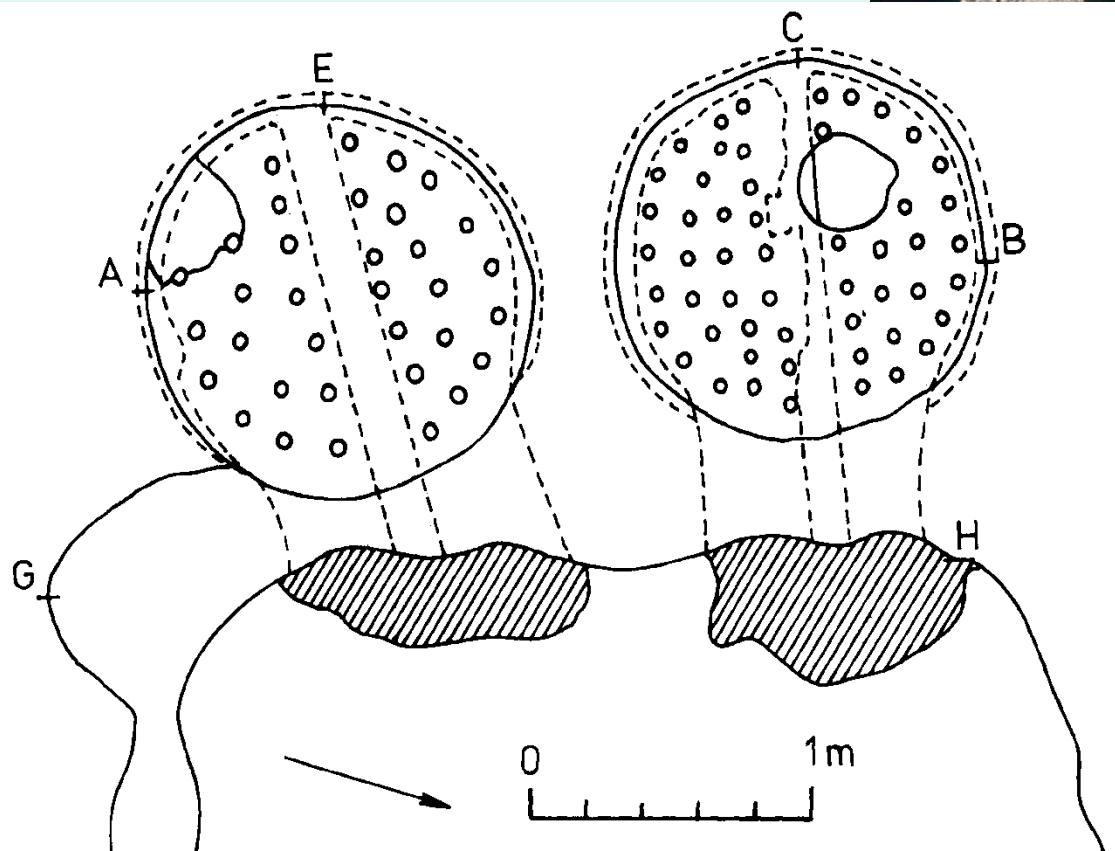
Neskorolaténske hrnčiarске pece V strednom Podunajsku

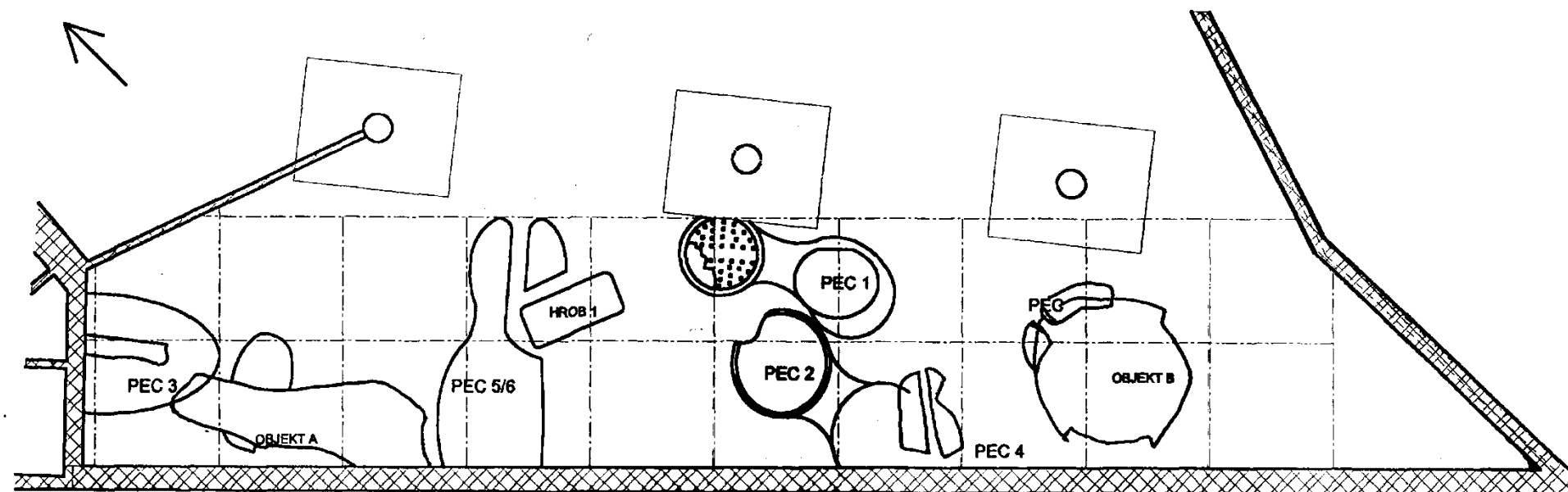
Bratislava



Produkčné centrá a výskyt neskorolaténskej maľovanej keramiky

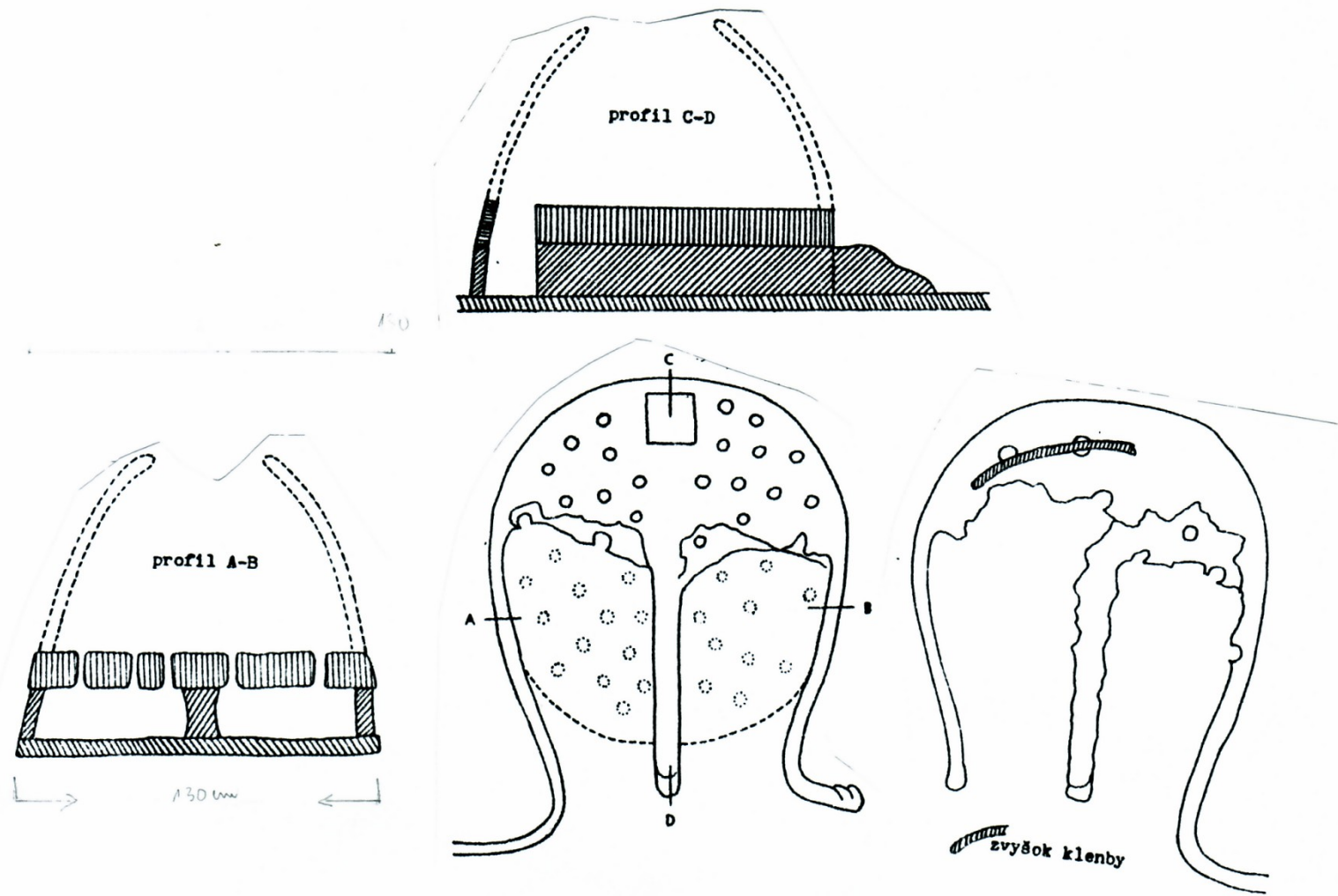






KOMÁRNO - NÁDVORIE EURÓPY
SITUAČNÝ PLÁN
MIERKA 1:100





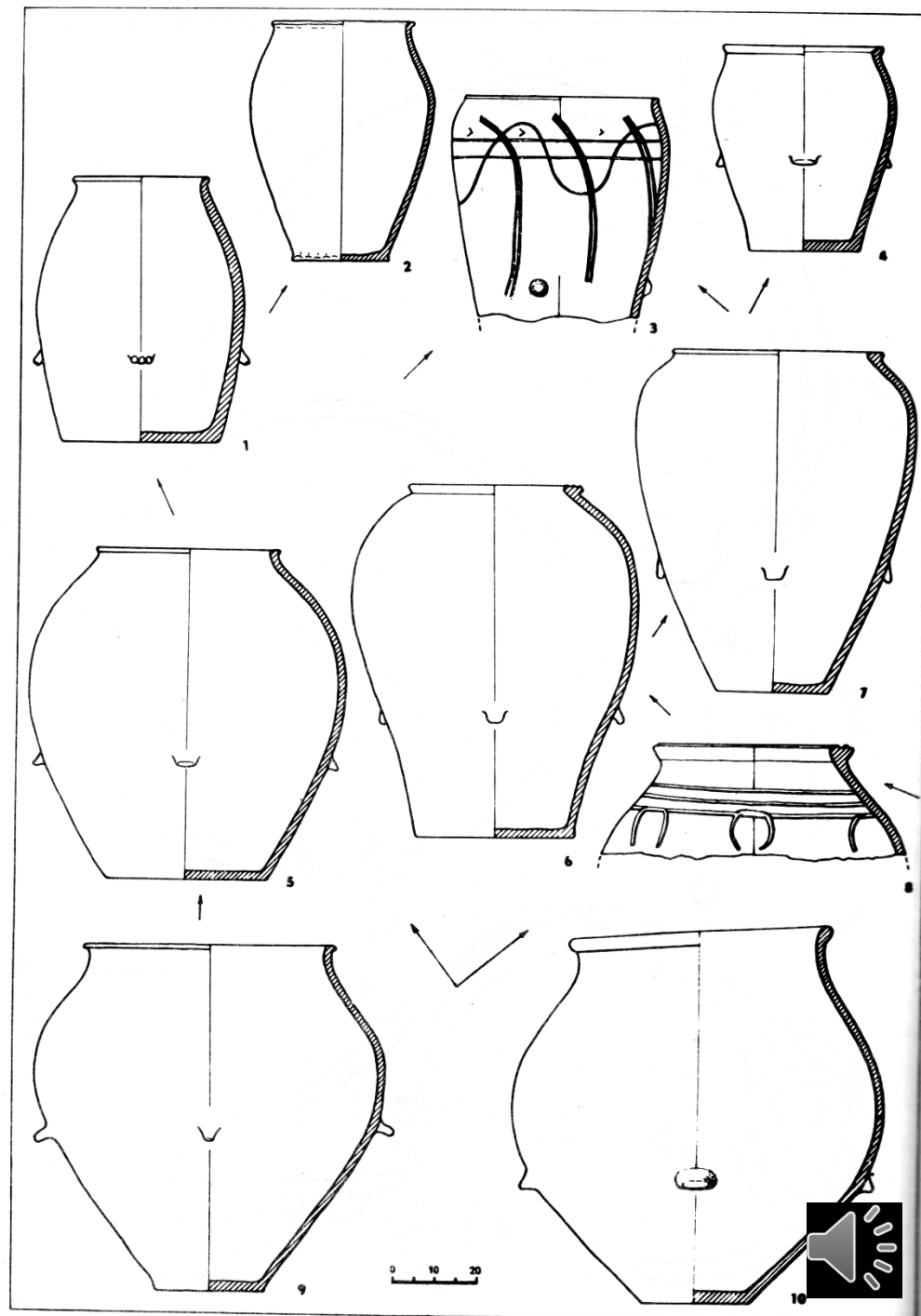
Zásobnice

(predpúchovský stupeň –
púchovská kultúra)

v ruke formovaná

technicky náročná keramika

Obtáčané – Bratislava - hrad

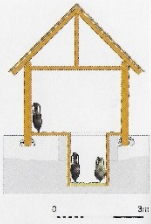




Bratislava - Hrad



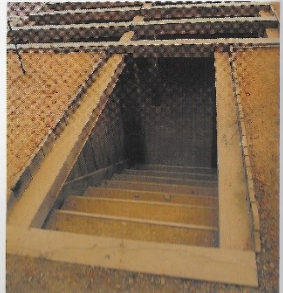
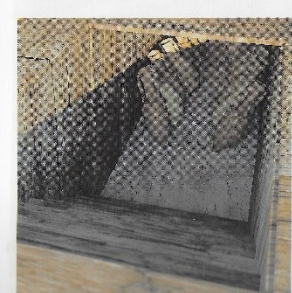
Bratislava - Hrad



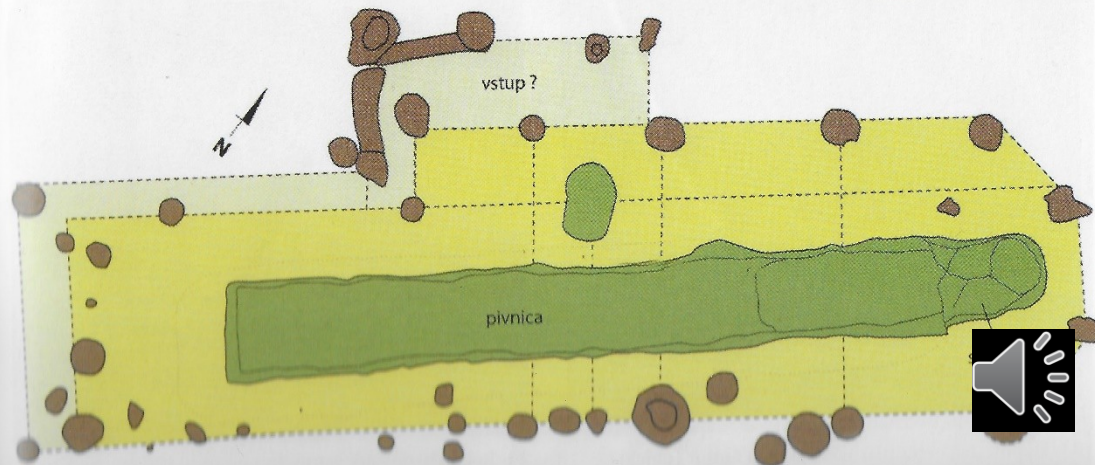
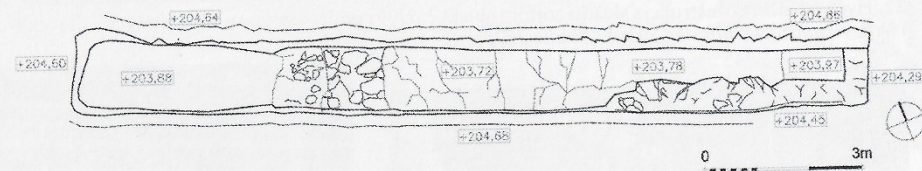
25. Hypotetická rekonštrukcia Rímskej stavby I a skladišťa amfor podľa výskumu Margarety Musilovej. *Návrh Jana Mburaviech, vizualizácia: Jaroslav Šiman (Štádo 727)*



22. Hypotetická rekonštrukcia skladišťa amfor (objekt č. 2/09) podľa výskumu Margarety Musilovej. *Návrh Jana Mburaviech, vizualizácia: Jaroslav Šiman (Štádo 727)*



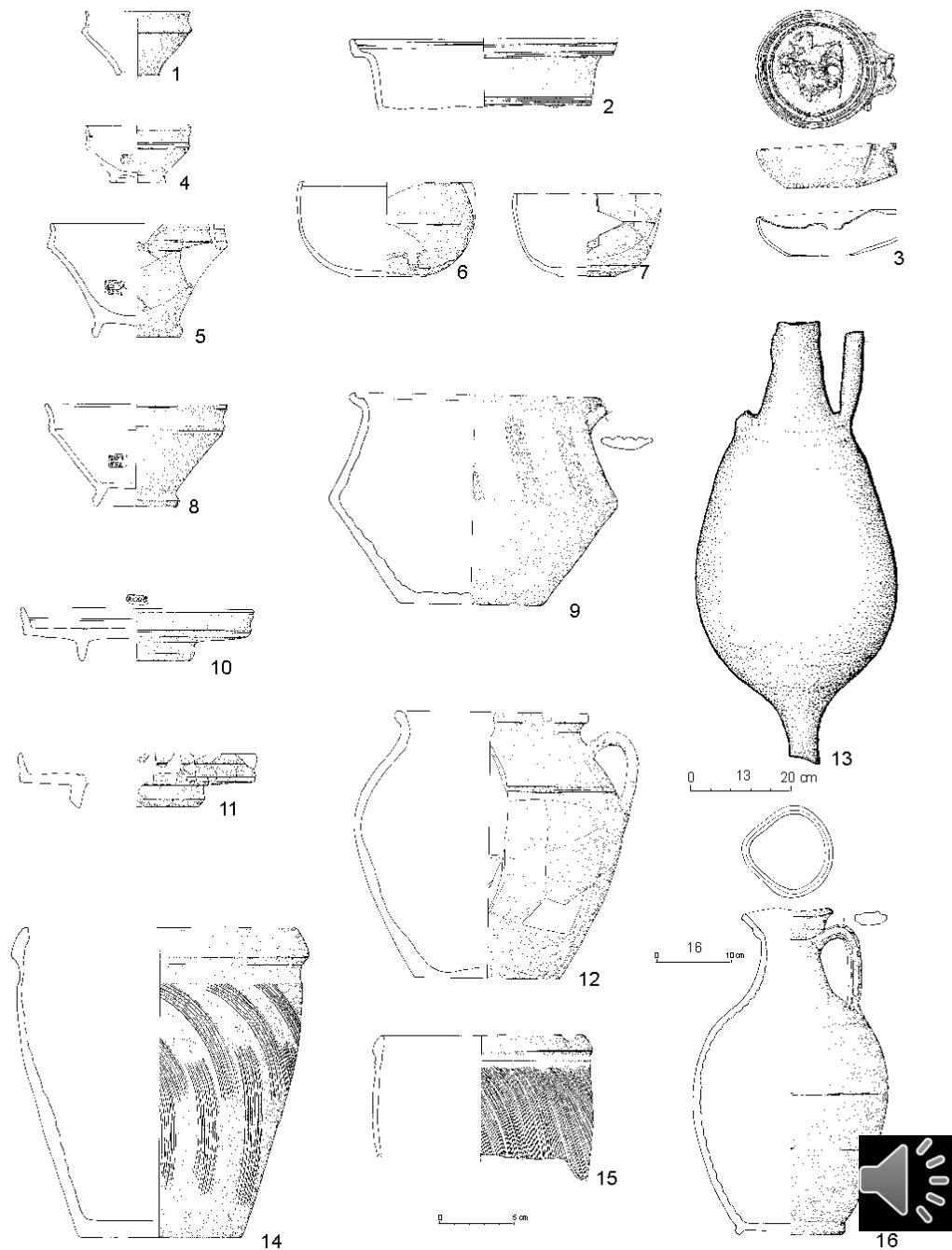
Sklad amfor – pivnica
2. pol. 1. stor. pred Kr.
(!)



Keramika lisovaná vo forme

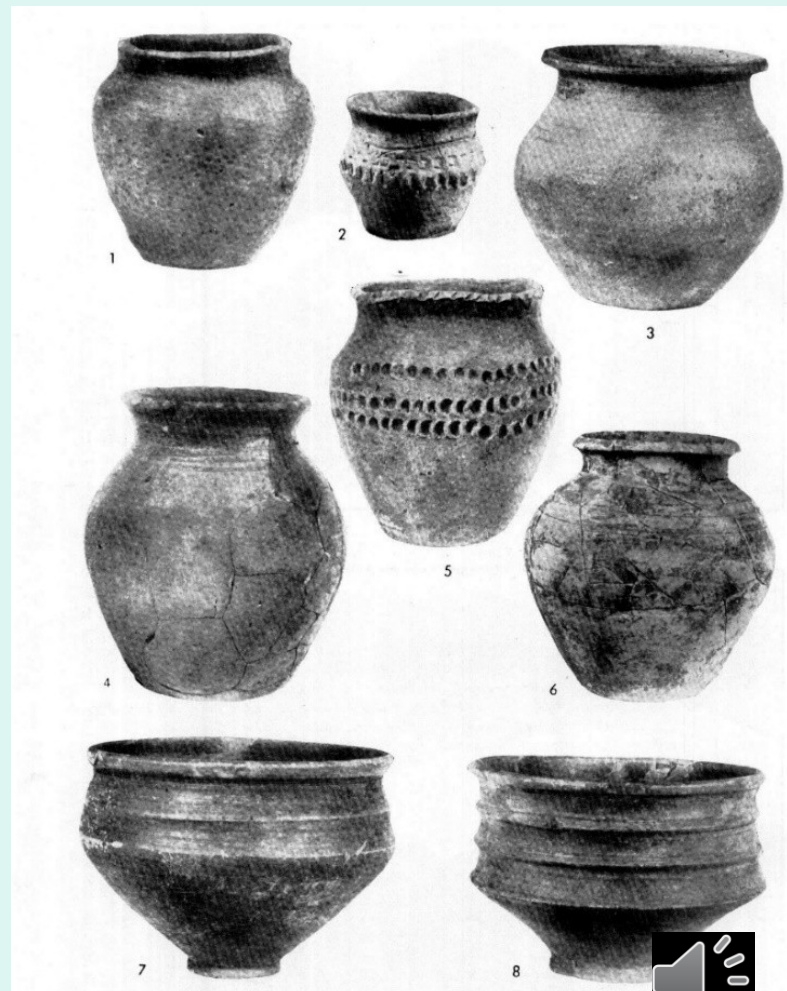
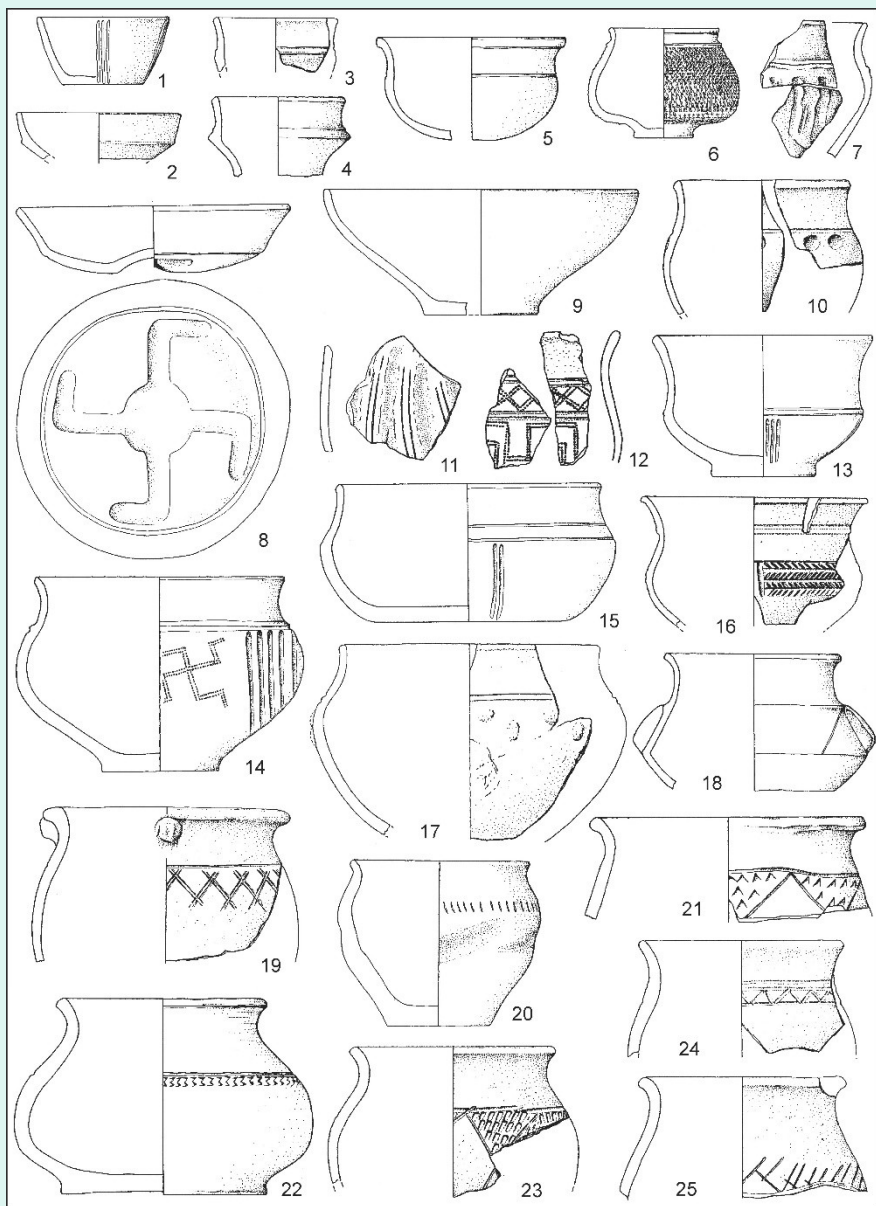


Rímska keramika v strednom Podunajsku



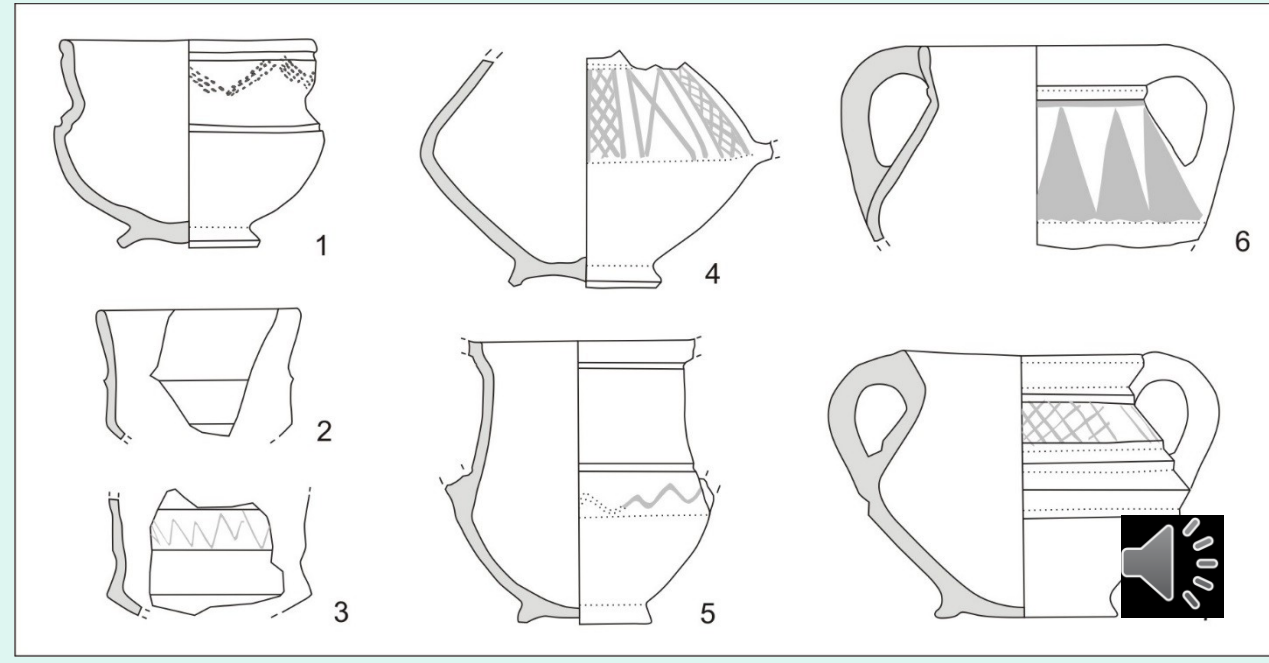
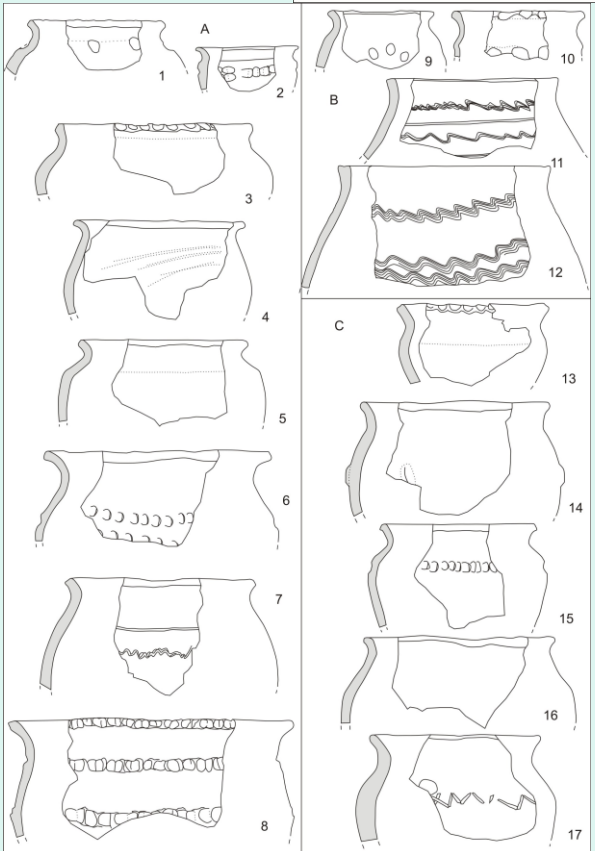
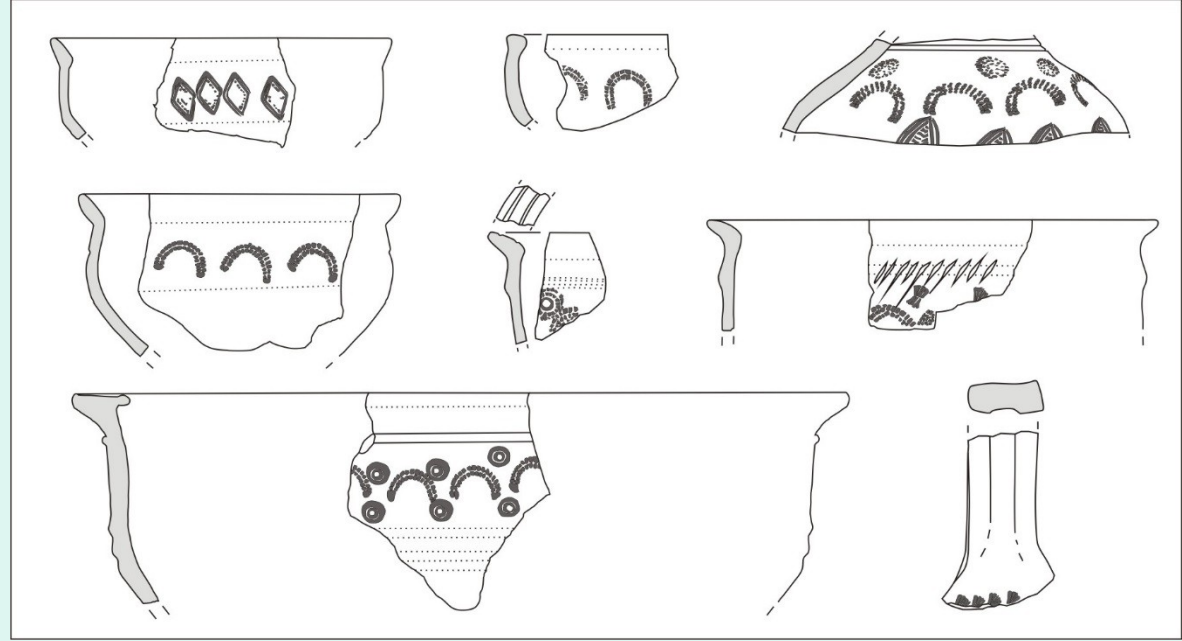
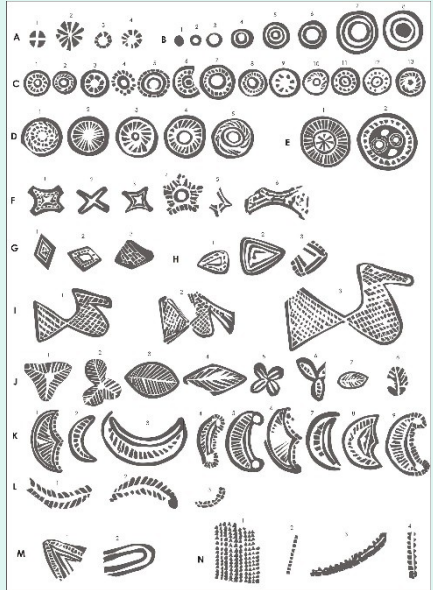
Keramika przeworskiej kultury





Tab. XXII. Bešeňov, rimsko-barbarské pohrebisko. Keramika z hrobov: 1 – 66; 5 – hrob 80; 6 – hrob 82; 7 – hrob 78; 8 – hrob 54. 2, 3 – keramika z náhodných nálezov. Foto K. Blaško.

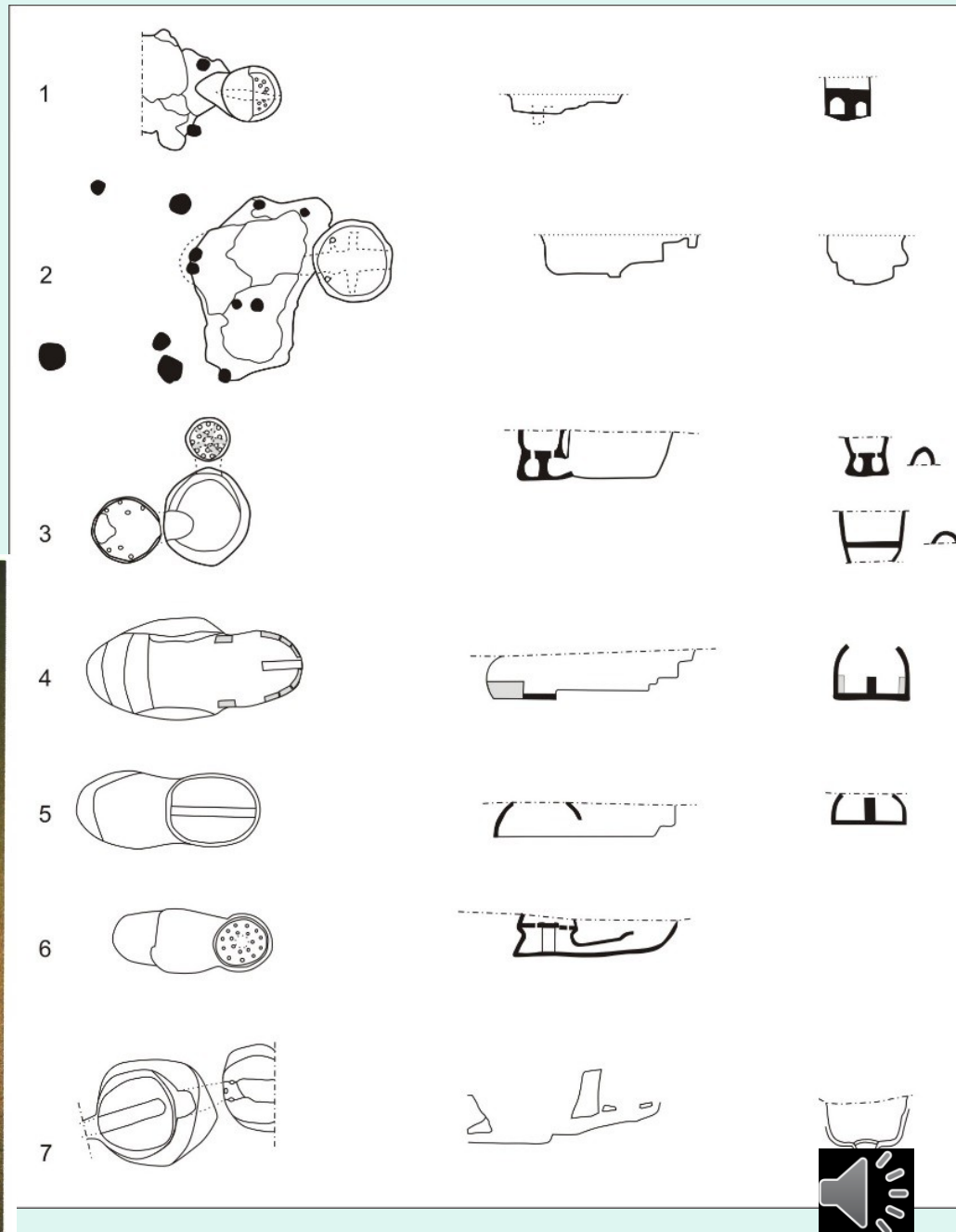
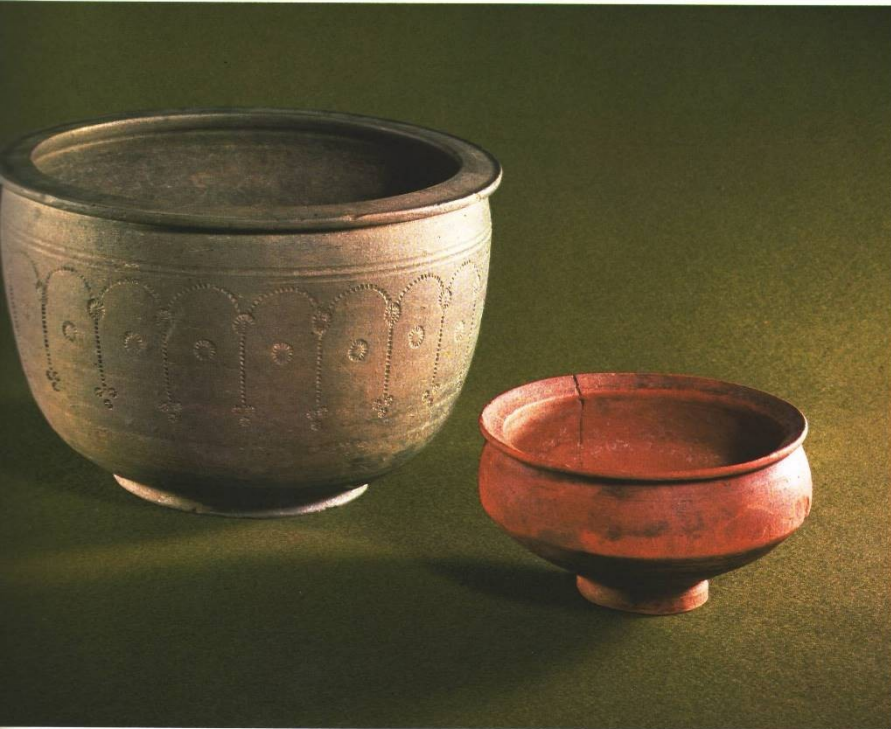




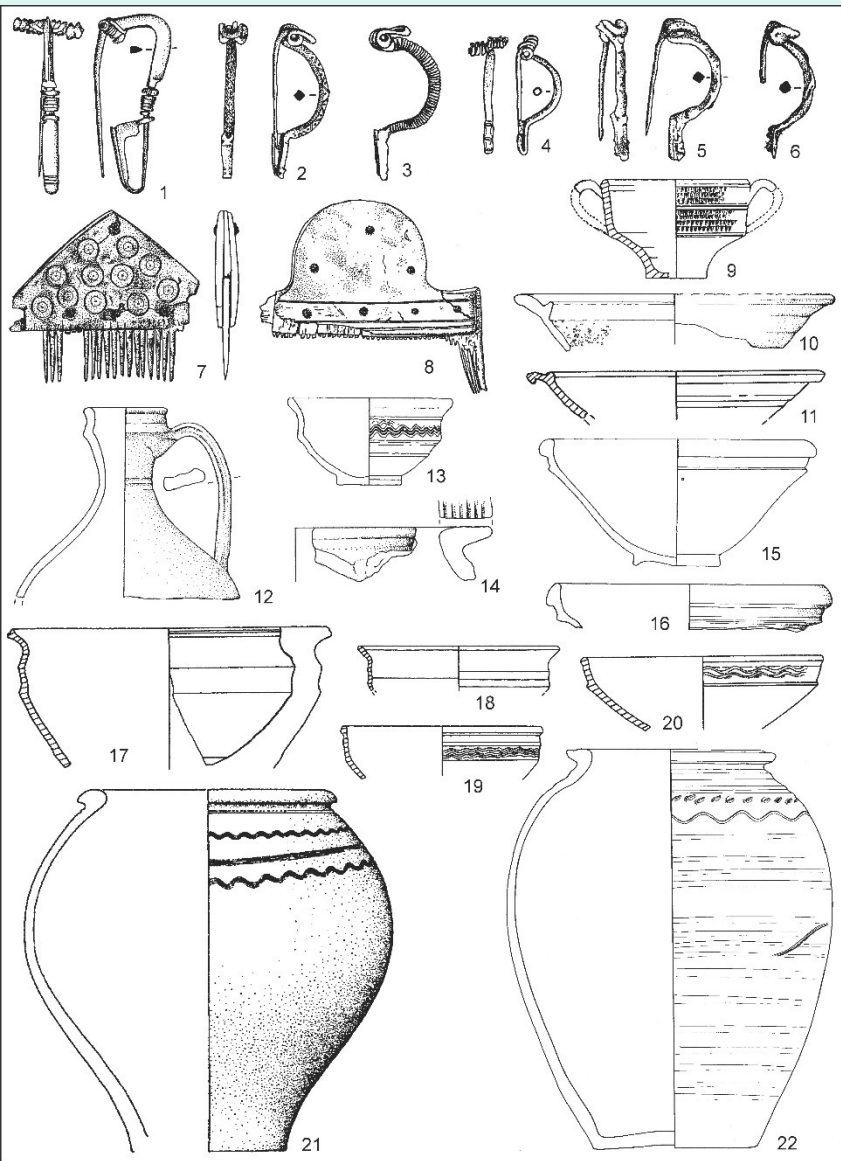
Mladšia a neskorá doba rínska

Hrnčiarske pece – východné
Slovensko

(Blažice, Ostrovany,
Čičarovce,
Bohdanovce)



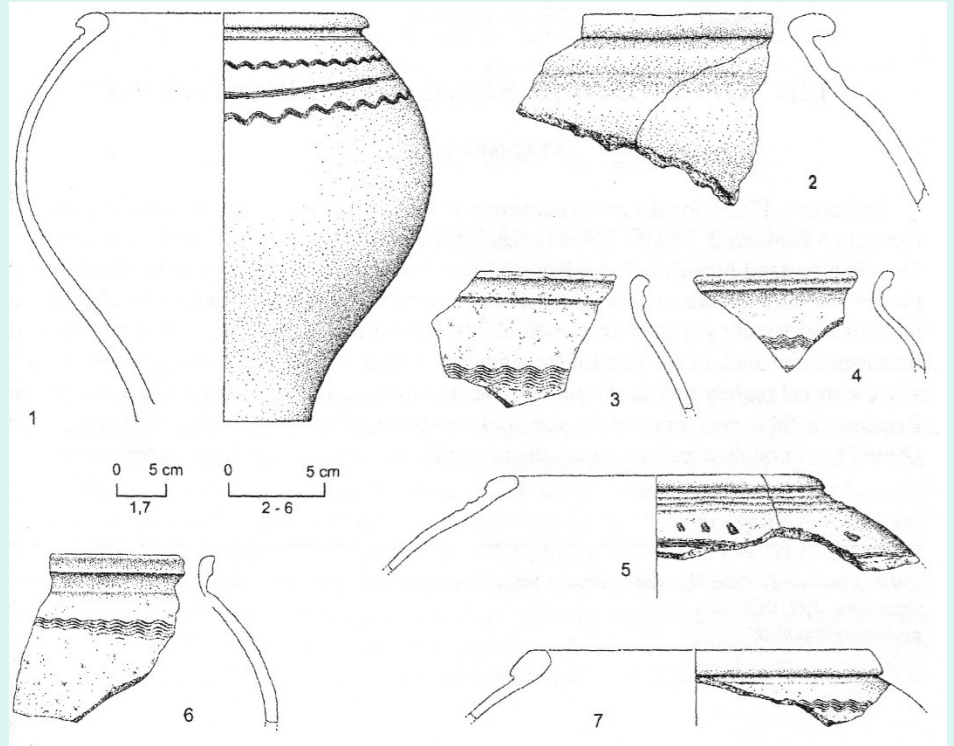
C3



Cífer-Pác
Pec 1



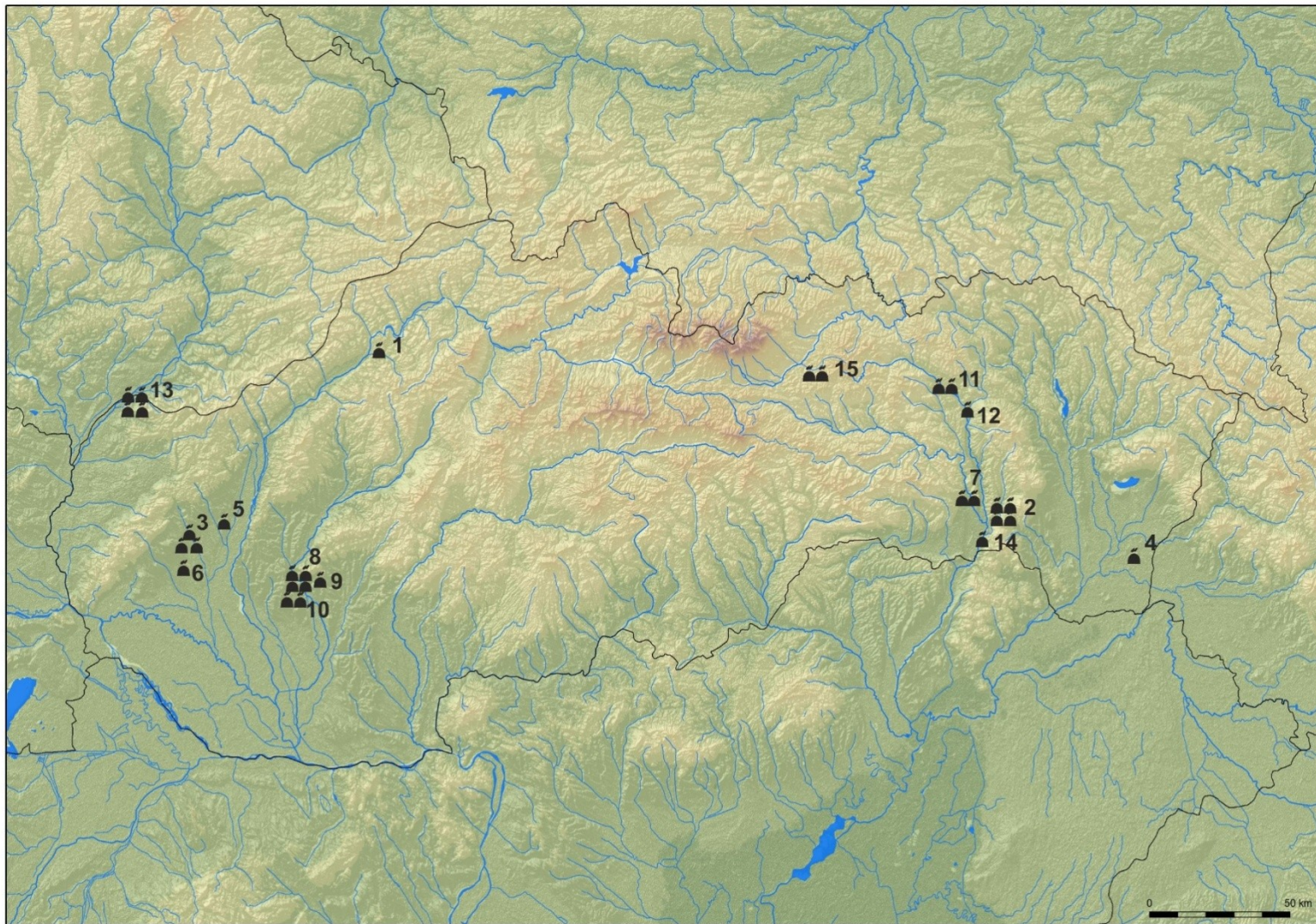
Skalica, Ofen 1



(nach V. Turčan)



Hrnčiarске pece z doby rímskej na Slovensku



Hrnčiarске pece z doby rímskej a z doby sťahovania národov na území Slovenska:

1 - Beluša; 2 - Blažice; 3 - Cífer-Pác; 4 - Čičarovce-Veľká Moľva; 5 - Dubovany; 6 - Igram; 7 - Košice-Šebastovce/Braca; 8 - Nitra-Chrenová I; 9 - Nitra-Chrenová II; 10 - Nitra-Párovské Háje; 11 - Ostrovany; 12 - Prešov; 13 - Skalica; 14 - Trstené pri Hornáde; 15 - Vrbov.



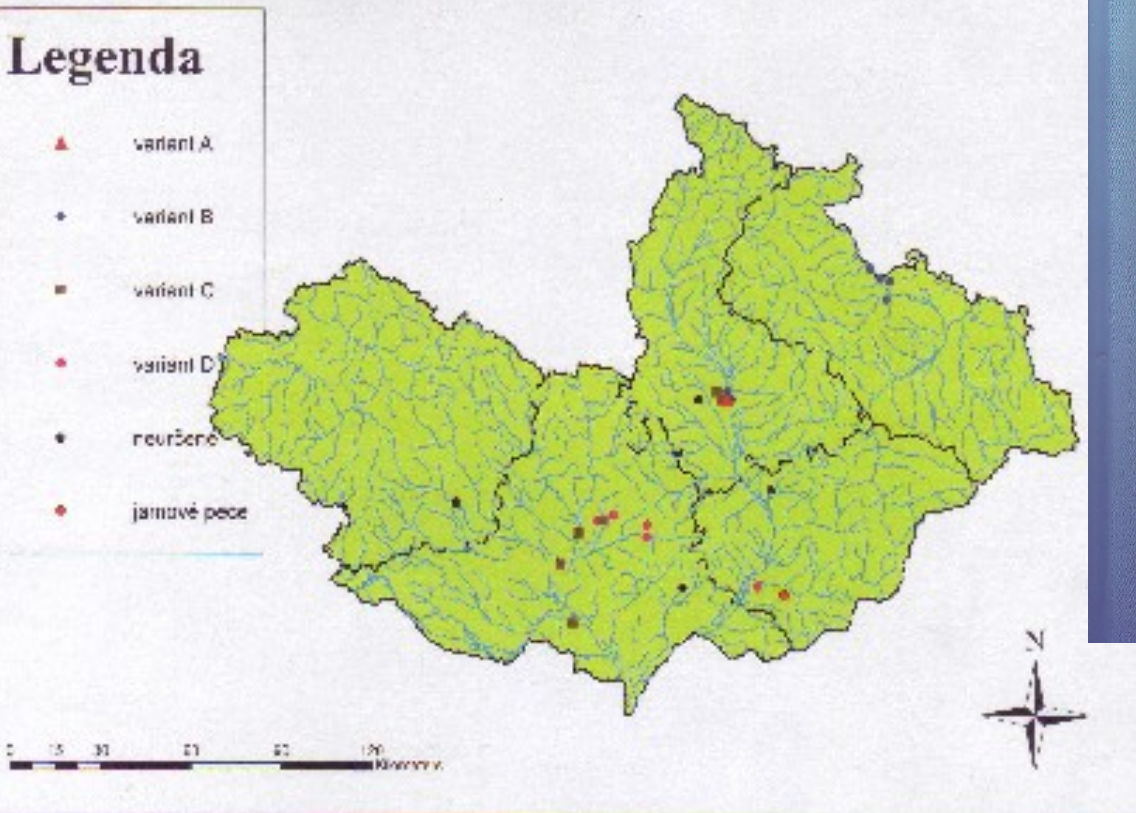
ZUZANA LOSKOTOVÁ

HRNČÍŘSKÉ PECE Z DOBY ŘÍMSKÉ ZE SLEZSKA

Neplachovice, Holasovice a Opava – Kateřinky



Slezská univerzita v Opavě
Ústav archeologie



Obr. 6: Výskyt jednotlivých variantů hrnčářských pecí na území dnešní Moravy





Severokarpatská skupina
Konec doby rímskej,
začiatok sťahovania
národov (D1 – D2):

Technologické zmeny –
končí produkcia točenej
keramiky

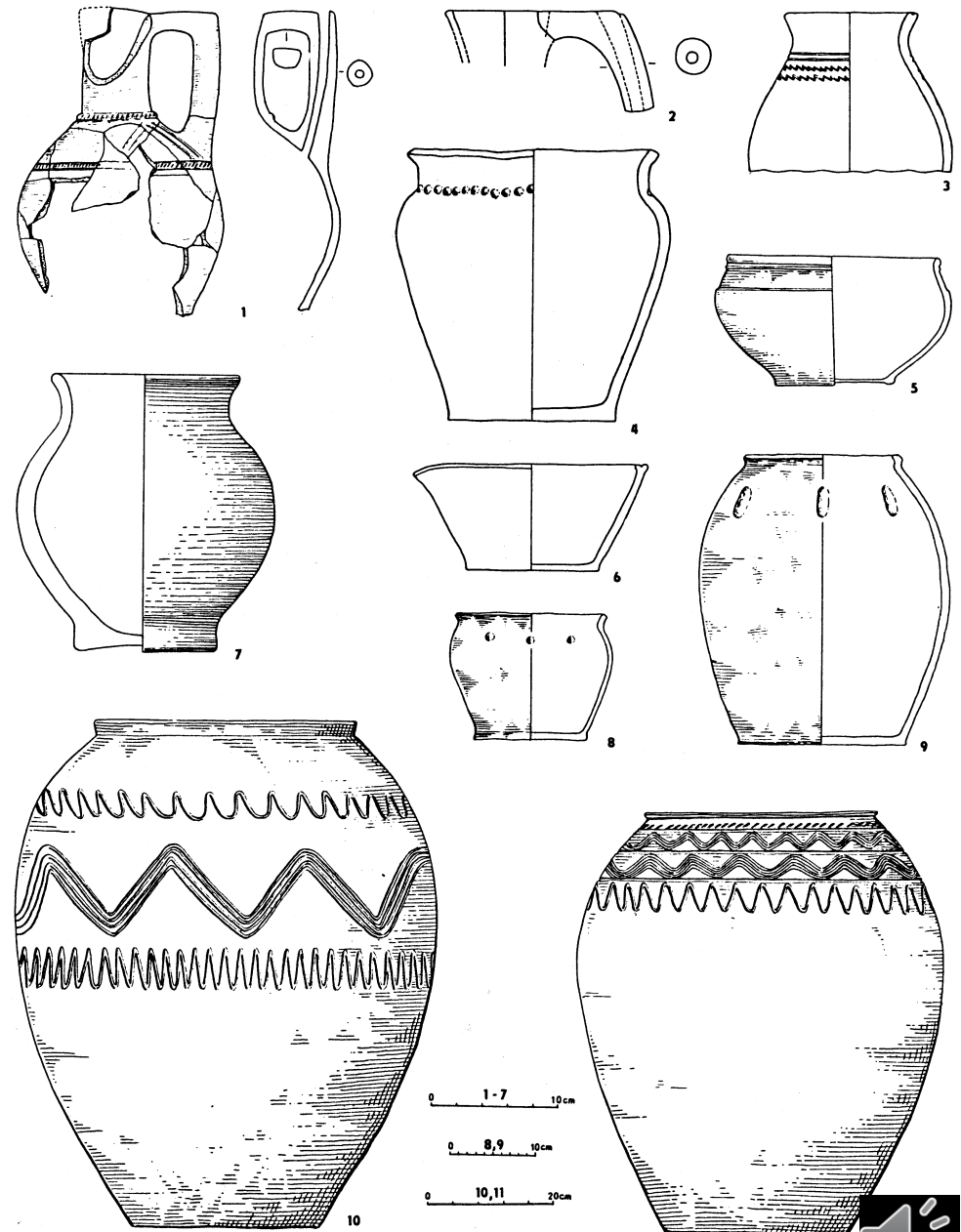


FIGURE 5

1 Moszczenica Wyšna.
2 Liptovský Ján.

3 Nová Lesná.

4, 10 Vyšný Kubín.
5 Spišský Štvrtok.

6 Liptovská Mara.

7 Vrbov.

8, 9 Lazisko.

11 Turik.

1, 2, 5, 7 Wheel
3, 4, 6, 8–11 Hand made.





Keramika z kniežacieho hrobu
(prekvapujúco jednoduchá)



Výroba textilu a spracovanie kože, odievanie

Domácka výroba vs remeslo, hranice

Pramene:

- Textilné a kožené zvyšky (podmienky zachovania)
- náradie, pomôcky
- Ikonografia
- hrobové súbory



Ciele a význam
experimentu

Hranice možností
rekonštrukcií



Technické/priadne materiály na výrobu textilu včasnej doby dejinnej

živočíšne (vlna oviec, kôz, výnimočne aj z ďalších zvierat)

rastlinné (ľan, menej konope, žihľava)

Pestovanie, spracovanie, súkanie, spriadanie vlákien

Známe pomôcky (prasleny, zriedkavo česáky ľanu)

Koža ako súčasť odevu

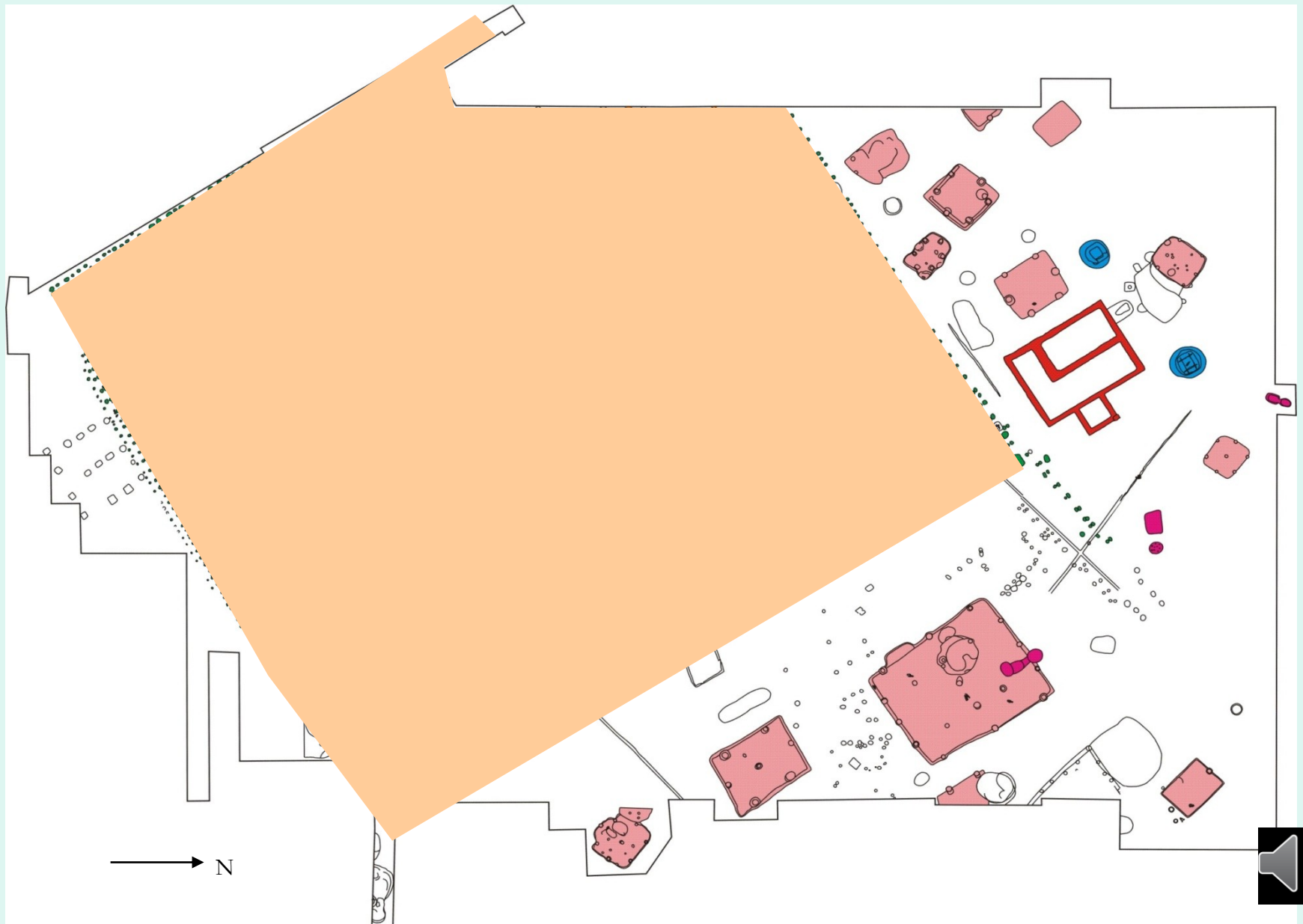
Obuv, opasky, čiapky, kožušiny, aplikácie na odeve



Krosná – rekonštrukcie a ich nálezy v teréne

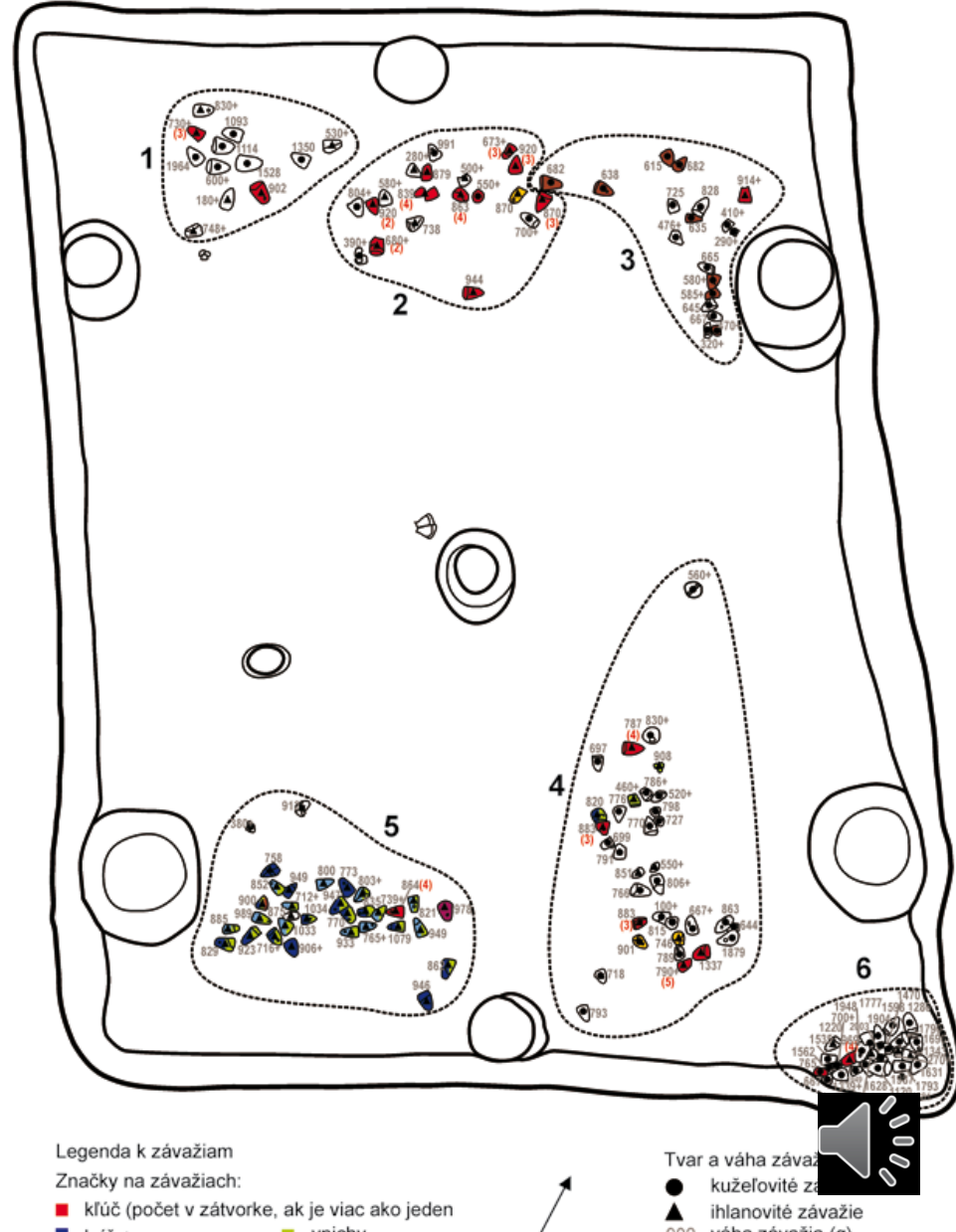
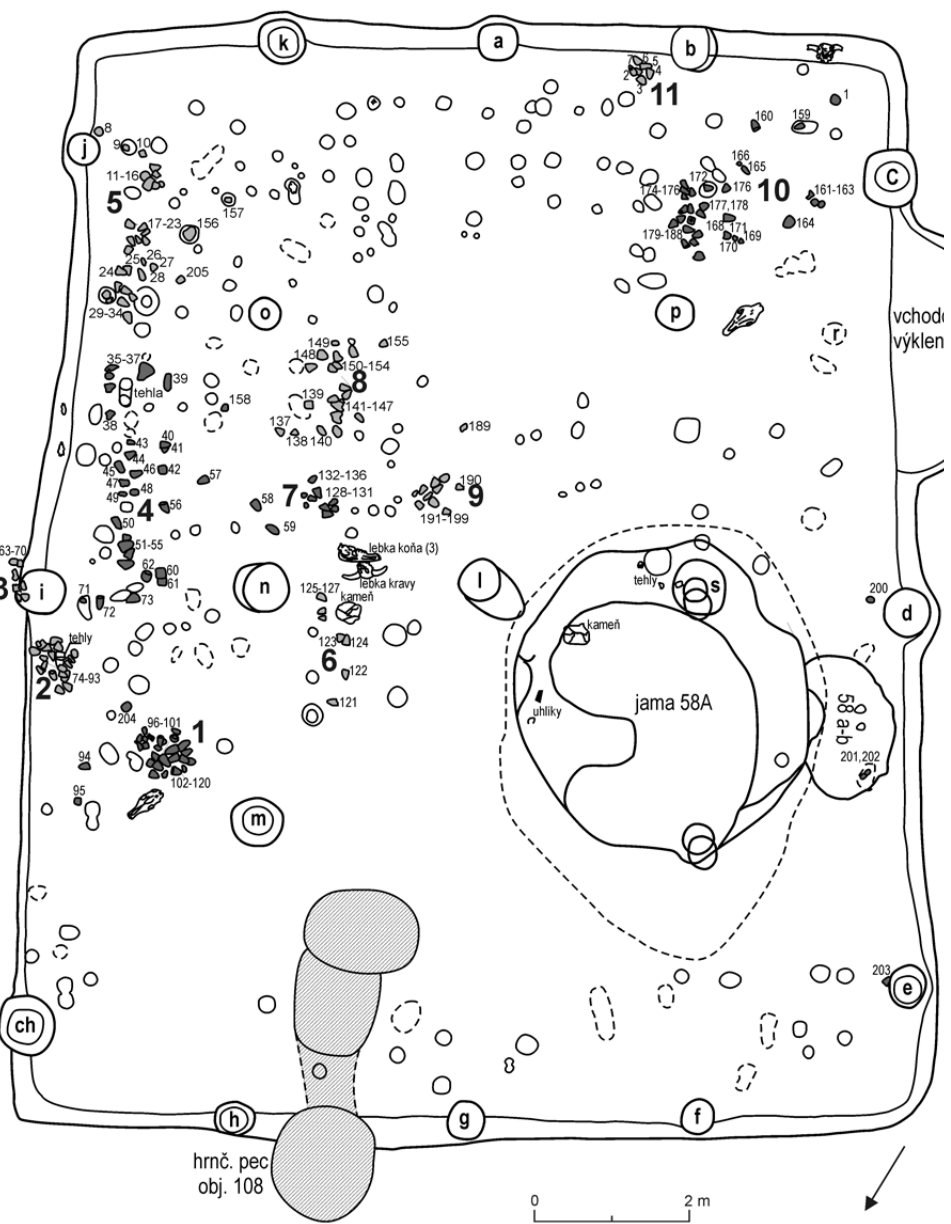


Cífer-Pác – neskororímska rezidencia s textilnými dielňami



Dielne „Webhäuser“ s blokmi jednotlivých krosien (v podobe závaží)

Zmienka u Tacita o „tkáčskych domoch“ u Germánov

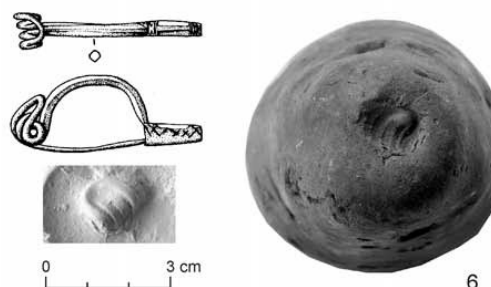
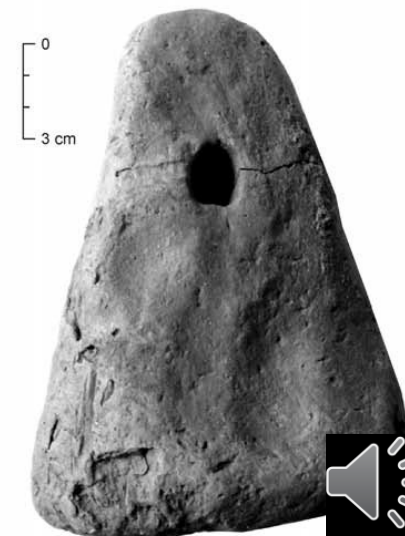


Legenda k závažiam
 Značky na závažiach:
 ■ kľúč (počet v zátvorke, ak je viac ako jeden)
 ■ križ +
 ■ vŕch

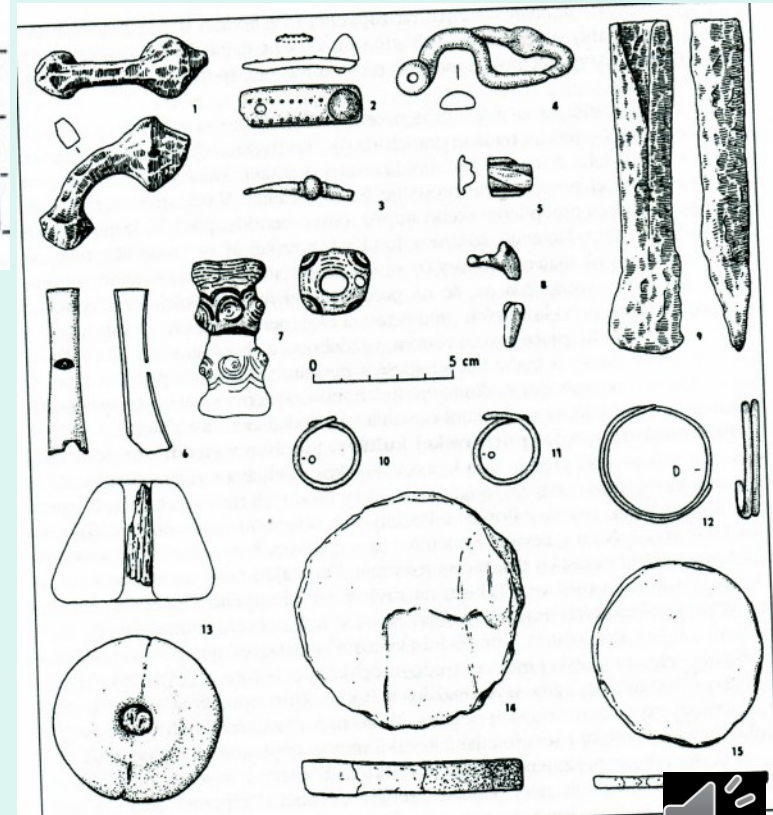
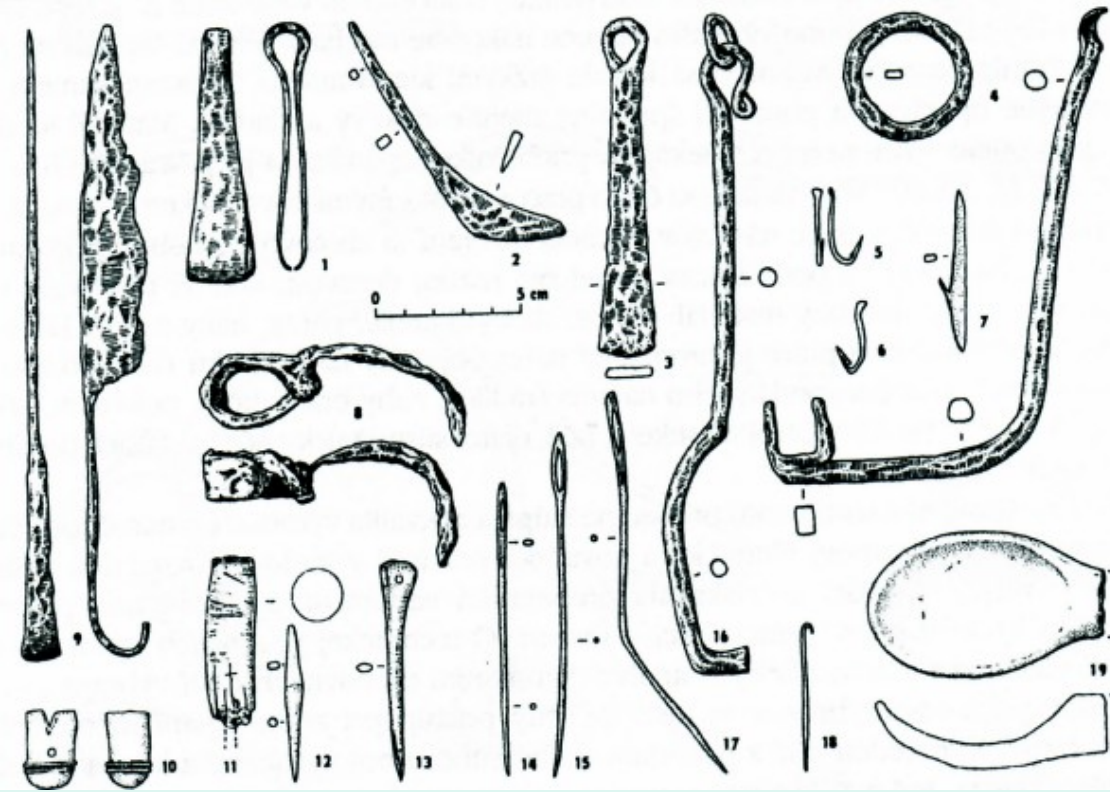
Tvar a váha závažia
 ● kužeľovité závažia
 ▲ ihlanovité závažia
 ○ váha závažia
 ○? váha závažia



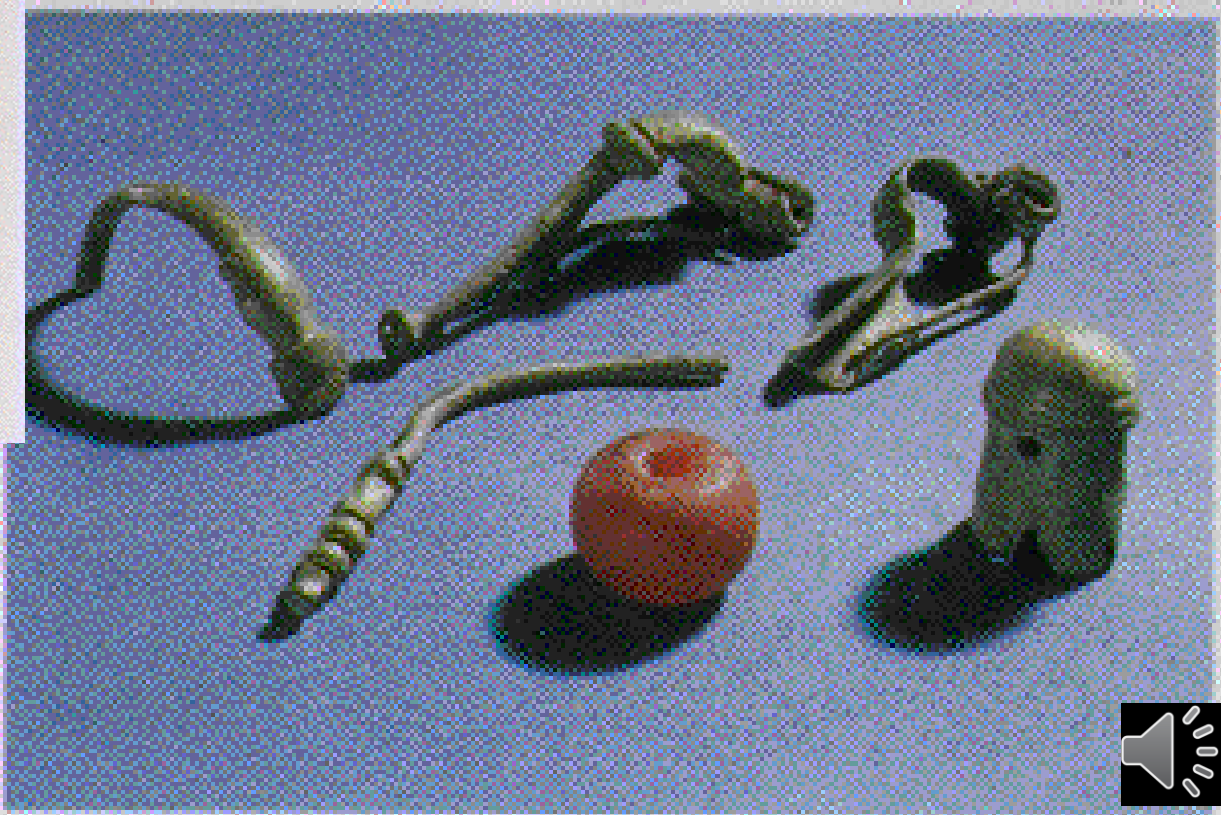
Série závaží jednotlivých
krosien
mali značky – odtlačky (klíuča,
spony)



Výroba a oprava odevov a
ich súčastí –
Pomôcky:
ihly, šidlá, nožnice









Starý textil slúžil ako výplň dutých keltských nánožníkov.
Dnes cenný materiál, konzervovaný medenkou



Keltský ženský odev (na základe nálezov z Nových Zámkov)



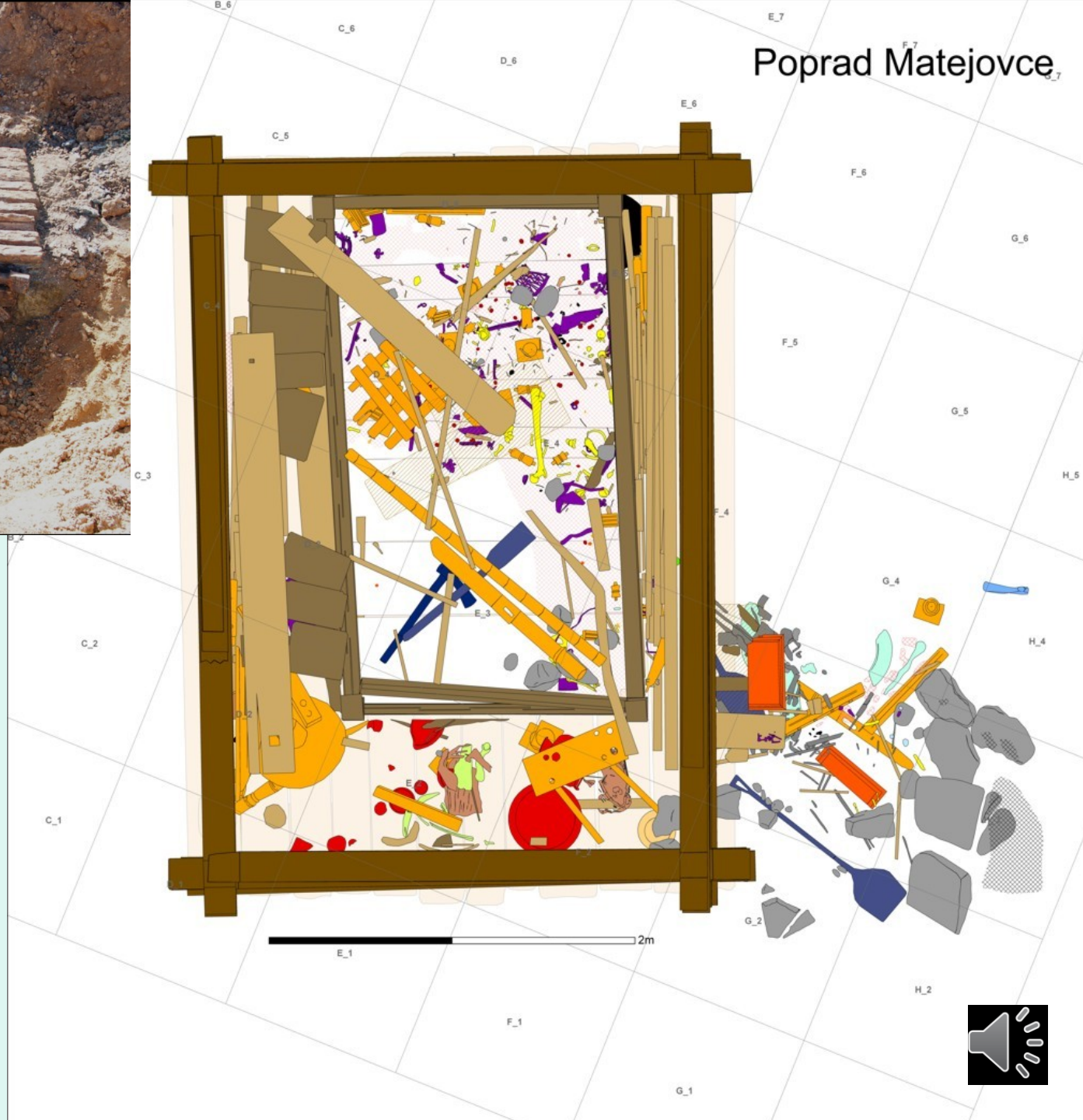


Výšivka červenou vlnou na rukáve ľanovej tuniky
Podľa originálneho nálezu z nánožníkov v hrobe z Nových Zámkov

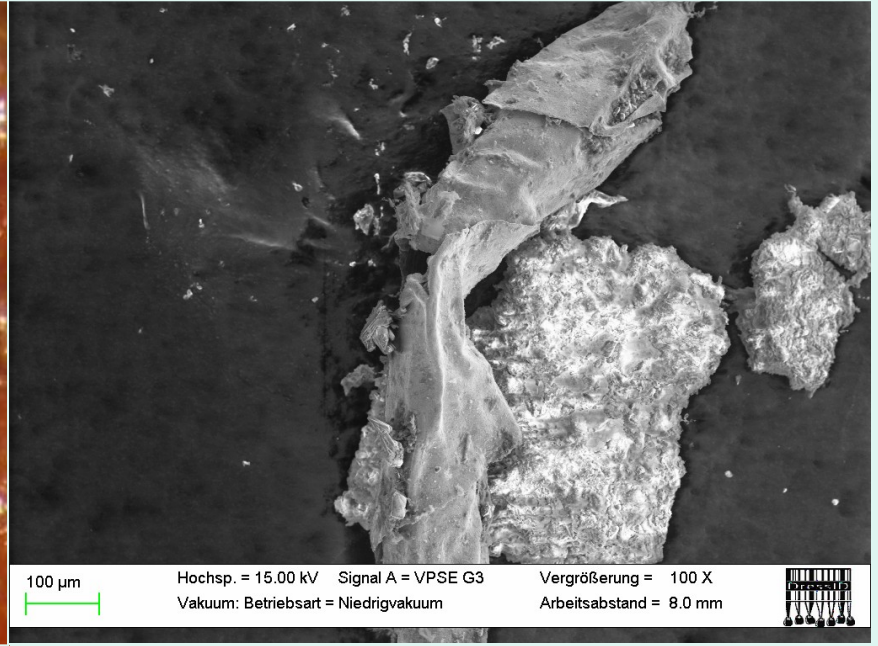




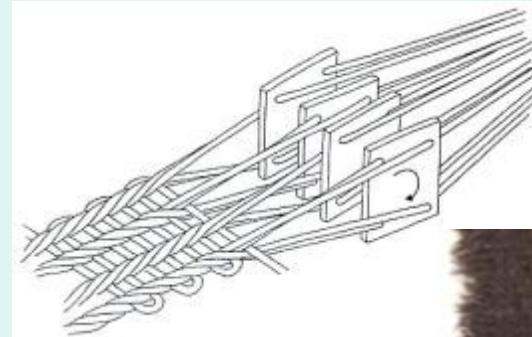
Hrobka z Popradu
(výskum 2006)
príklad kvalitného
textilného výskumu
(2008-trvá...)



Results – GOLD THREADS AND GOLD STRIPES



Results – TEXTILES



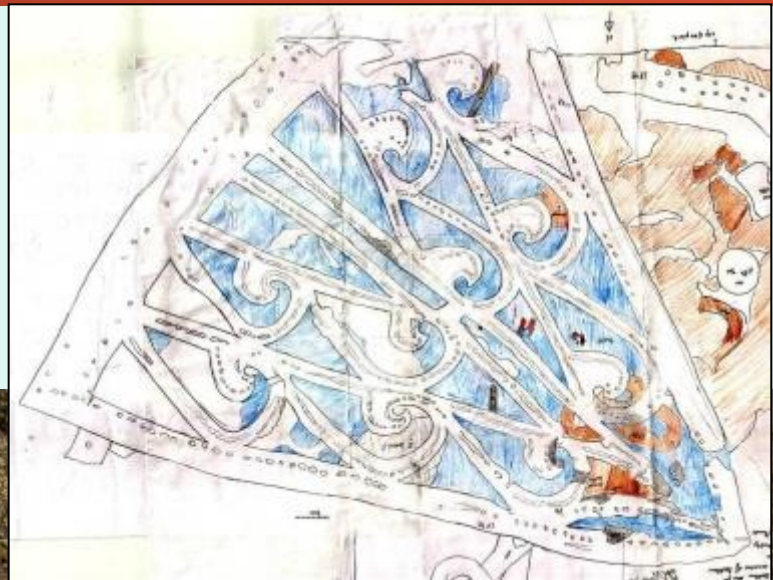
Thorsberg
FS.3698







Koža



Poprad
taška
teľacia koža



Príklady rekonštrukcií odevov germánskych elít



Gommern, 3.stor.



Thorsberg
3 stor.



Kemathen a.d. Altmühl, začiatok 5. stor.

