

**Výšinné sídliská
od včasnej doby dejinnej do počiatku stredoveku**

MU, jarný semester (JS) 2020

PhDr. Karol Pieta, DrSc.

Včasná doba dejinná

Typy sídiel a areálov z hľadiska funkcie:

1. **agrárne osady** (ťažiskom poľnohospodárstvo a dobytkárstvo)
2. **strediskové osady** (ťažiskom poloha)
3. **výrobné zóny** (ťažiskom výroba)
4. **trhové osady** (ťažiskom výmena)
5. **centrá** (malé - castella, veľké - oppidá a iné strediská: ťažisko výroba + výmena, prestížne a individuálne sídla = dvorce)
6. **fortifikácie, útočišťia** (ťažiskom obrana)
7. **sakrálné areály** (mimoracionálne dôvody vzniku)

Rizikové faktory kategorizácie: vývojové zmeny v jednotlivých časových horizontoch (rozvoj a úpadok v dôsledku vonkajších a vnútorných zmien: politika, zdroje, klíma, populácia).

Núdzové formy (remeselnej výroby, obchodu, obrany); kumulované formy.

**Témy výšinné sídliská sa môžu týkať body 2, 3 a hlavne 6
(dôvody vzniku sídiel na výšinách)**

Prirodzeným prostredím pracovných a sídliskových aktivít ľudských komunit boli (a aj sú) rovinaté kraje, horské kotliny a údolia. Boli výhodné pre lepšie klimatické a životné podmienky, pre poľnohospodárstvo a dostupné komunikácie.

Výšiny boli trvalo či dočasne vyhľadávané hlavne z dôvodu ochrany, a to už od najstarších čias (ojedinele už neolit, viac v eneolite).

Ale nie v každej dobe a v každej kultúre sa využívali kopce či vyvýšeniny, tu okrem iného zohrávali svoju úlohu aj **geografické predpoklady** krajiny.

V nížinách ochranné prírodné zóny predstavovali močiare a riečne ostrovy.

Ochrana nebol jediný dôvod obsadzovania vrchov, **výšinné sídliská mohli mať rôzny význam, často kombinovaný:**

- civilný alebo vojenský,
- mohli byť súčasťou centra, mať strategický, reprezentačno-mocenský, politický i sakrálny dôvod využívania

OPEVNENIA

Definícia: pasívna záštita na ochranu určitého spoločenstva. Od najstarších čias ľudskej existencie - zátaras, valy, záseky okolo sídel alebo sídliskových území. Trvalejšie opevnenia budované už v lineárnej kultúre - na začiatku ide o ochranné zóny osady - priekopy, valy, palisády. Valy s konštrukciou a kamennými plentami od eneolitu. V star. dobe bronzovej - opevnené urbanisticky riešené osady.

Ciele: ochrana - osady (opevnené sídliská)

- Obyvateľstva (refúgiá, hrádky pri osadách, centrálna hradiská)
- krajiny (dlhé valy, priesmyky)

Predpoklady obrannej stavby: - organizácia a strategické i technické projektovanie

- nároky na pracovné sily
- dostupnosť a kvalita stavebného materiálu
- plánovanie (rozsah závisí od stavebných a obranných kapacít)
- skúsenosť - tradícia - strategické a taktické myslenie v rámci aktuálneho stavu

poznania obranného a útočného boja

- krajinný reliéf, potreba umiestnenia fortifikácie na konkrétnom mieste

Prehľad využívania výšinných polôh:

Opevnené osady staršej doby bronzovej sa budovali na vyvýšeninách v blízkosti úrodného zázemia (únětická, otomanská, maďarovská a věteřovská kultúra)

Vysoké až extrémne polohy v horskom prostredí sa začínajú masovo využívať v mladšej a neskorej dobe bronzovej (lužická kultúra), opevnené sídliská a **prvé refúgiá**

Doba halštatská – aj výrobné a mocenské strediská na výšinách.

V Karpatoch - špecifický horizont **refúgií** na rozhraní doby halštatskej a doby laténskej

Včasná doba laténska: na vrchoch vznikajú výrobné strediská (Černov, Horné Orešany)

Staršia doba rímska (2. stor.): príležitostné využívanie **refugiálnych** polôh (markomanské vojny)

Neskorá doba rímska až začiatok sťahovania národov (4.-5. stor.): masové obsadzovanie výšin (**refúgiá**, aj trvalejšie sídliská s výrobou)

včasný stredovek (8. - 10. storočie)

V ktorých obdobiach/oblastiach máme/nemáme výšinné osady či vôbec opevnenia?

Geografické odlišnosti vo využívaní výšinných polôh

Nie sú dané len geografickými podmienkami, medzi využívaním výšin sú aj značné odlišnosti

Sú aj v rôznych oblastiach či pohoriach. Ťažisko lokalít na výšinách: v Alpách, severnom a strednom Taliansku, severný Balkán.

Súvislosť s antickou tradíciou a so vznikom prvých miest – kontinuita antiky a stredoveku

Opevnené? Neopevnené?

Už princíp obsadenia výšiny predpokladá potrebu obrany a jej budovanie, ktoré nemusí byť archeologicky postihnuteľné (niekedy ani nie je nutné)

Fenomén opätovného využívania konkrétnych výšinných polôh:

-v karpatsko–sudetskom priestore (Čechy, Morava, Slovensko): ťažisko – neskorá doba bronzová,

-halštát, neskorý latén, neskorý rím/sťahovanie národov

- Zväčšovanie/zmenšovanie hradísk (opticky: „dvojité opevnenie“)

- v Karpatoch bolo málo hradísk budovaných na starších opevneniach (bol dostatok vrchov, výber podľa požadovanej veľkosti)

Druhy opevnení:

- **Prírodné** (voda, úžľabiny, bralá)
Provizórne (zátarasy, záseky, násypy, priekopy)
- **Stále** (valy s konštrukciou, hradby, palisády, priekopy)

- **Podľa materiálu:** drevozemné, kamenné, zemné, drevené, kombinované

- **Podľa typu:**
 - **Obvodové**, (princíp kruhovej obrany)
 - **segmentové** (časť chráni príroda, časť umelá fortifikácia),
 - **šijové** (priečny val)
 - **Líniové** (krajinné)
 - **Externé** (ochrana predpolia opevnenia)

- **Prvky opevnení:** hradby, priekopy, brány, veže, špeciálne obranné zariadenia (pasce), mobilné prvky (balvany, kamene)

OPEVNENIA

Definícia: pasívna záštita na ochranu určitého spoločenstva. Od najstarších čias ľudskej existencie - zatarasy, valy, záseky okolo sídel alebo sídliskových území. Trvalejšie opevnenia budované už v lineárnej kultúre - na začiatku ide o ochranné zóny osady - priekopy, valy, palisády. Valy s konštrukciou a kamennými plentami od eneolitu. V star. dobe bronzovej - opevnené urbanisticky riešené osady.

Ciele: ochrana - osady (opevnené sídliská)

- Obyvateľstva (refúgiá, hrádky pri osadách, centrálna hradiská)
- krajiny (dlhé valy, priesmyky)

Predpoklady obrannej stavby: - organizácia a strategické i technické projektovanie

- nároky na pracovné sily
- dostupnosť a kvalita stavebného materiálu
- plánovanie (rozsah závisí od stavebných a obranných kapacít)
- skúsenosť - tradícia - strategické a taktické myslenie v rámci aktuálneho stavu

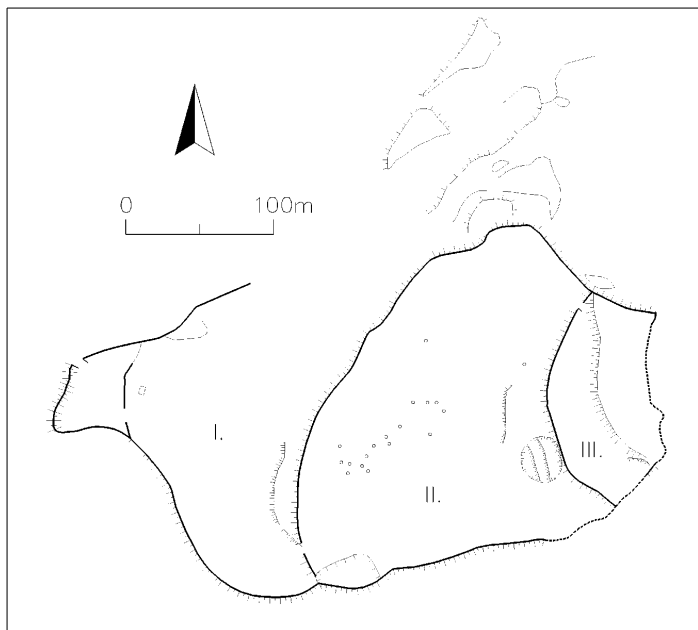
poznania obranného a útočného boja

- krajinný reliéf, potreba umiestnenia fortifikácie na konkrétnom mieste

Príklady zväčšovania/zmenšovania opevnení

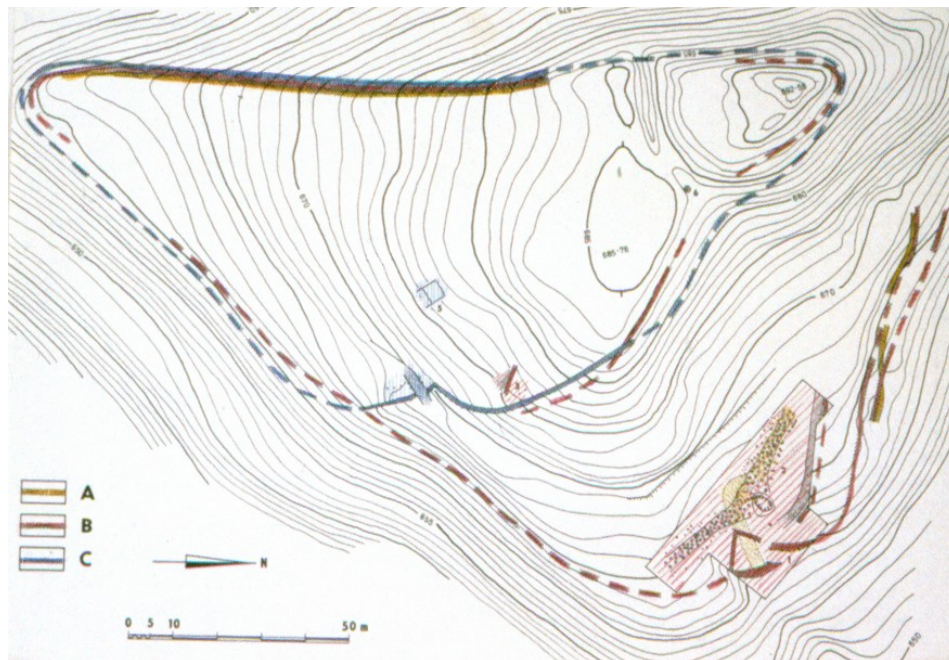
(súvisí so zmenou funkcie)

SLATINA n. Bebravou
hradisko: neskorá d.
bronzová, LT C1+C2 (ťažisko
osídlenia), včasný stredovek
(refúgium)



LIPTOVSKÁ MARA „Havránok“

Príklad redukcie opevnenia a postupné zmeny jeho funkcie (stredný latén až počiatok d. rímskej): zelená fáza – pôvodné opevnenie, červená fáza – zahrnula do opevnenia aj svätyňu, modrá fáza – po zničení hradiska a svätyne - obnova zredukovaného opevnenia



Iľanovská Poludnica (1550 m)



Končistý (1310 m)

Bodová (850 m)

Neskorá doba bronzová:

Prvé hradiská a refúgiá vo vysokých polohách
Severné Slovensko – Nízke Tatry

Doba halštatská v Karpatoch:

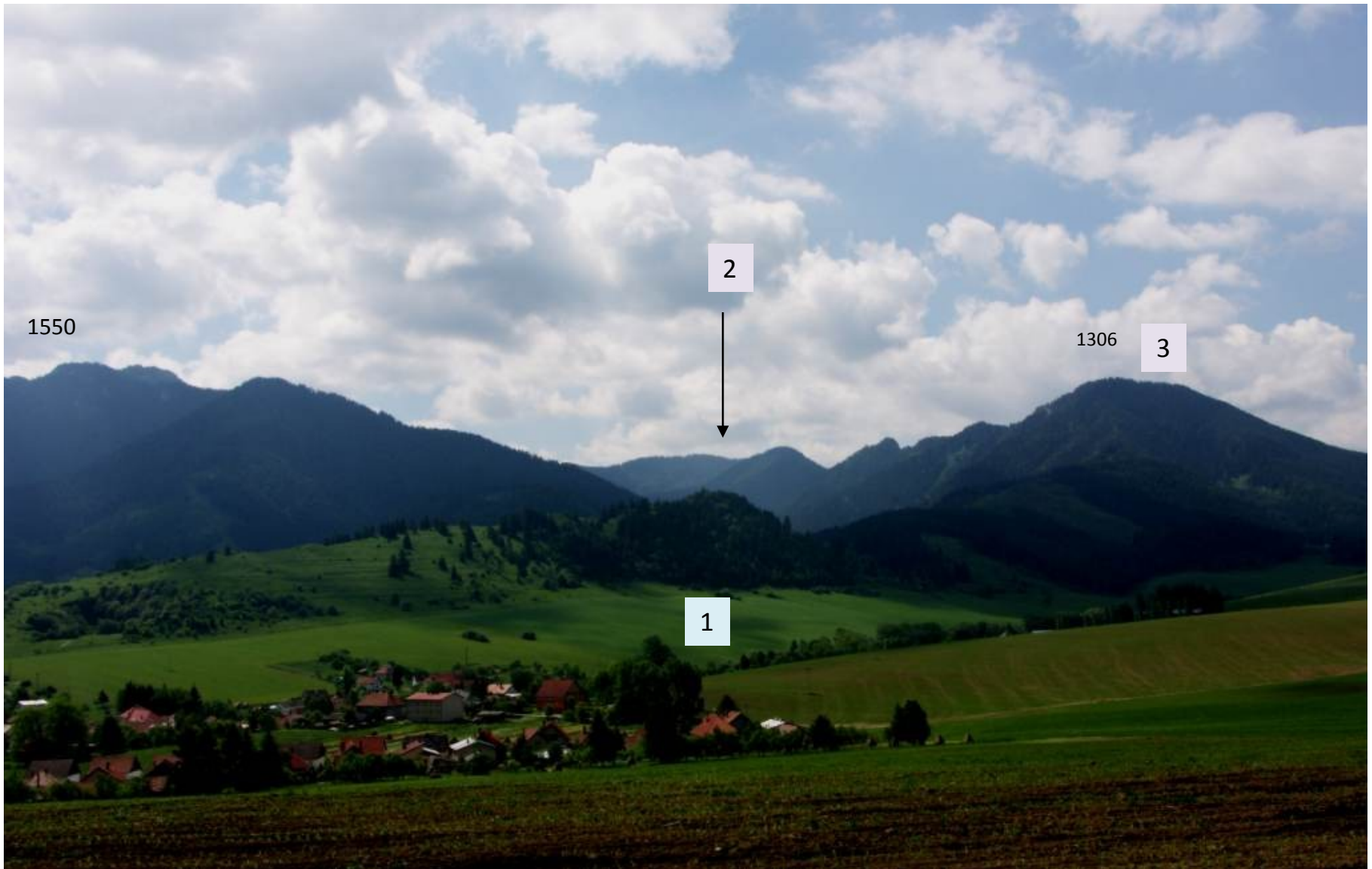
Niekedy v 6-5. storočí pred Kr. sa vytvoril model troch lokalít, ktoré niekedy vytvárali jeden funkčný celok:

- Hradiská (niekedy s trvalým osídlením)
- Malé osady pod hradiskom
- Refúgiá, dosiahnuteľné z osád a hradísk

Vyšný Kubín – centrálné halštatské hradisko



Starolaténske refúgiá v Liptove: príklad „trojstupňovej“ sídliskovej jednotky



1 – sídlisko Liptovský Mikuláš – Ploštín; 2 – hradisko Rohačka; 3 – útočisko Demänovská Poludnica



**Útočiská: 1 – Demänovská Poludnica (1306 m, 2 – Bodice, Na jame (1438 m),
3 – Bobrovec, Mních (1462 m, 4 – Likavka, Predný Choč (1209 m)**

Žulové okrúhliaky-balvany
(projektily vrhané proti
útočníkom)
na vápencových bralách
refúgií v Nízkych Tatrách
(súčasť mobilnej obrany)

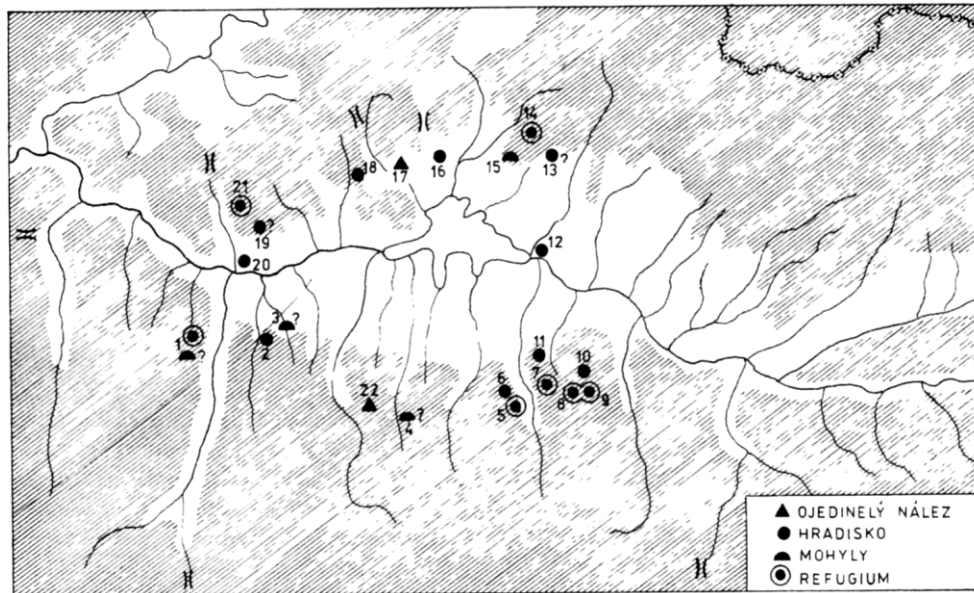


Využívanie výšinných polôh - staršia a stredná doba laténska

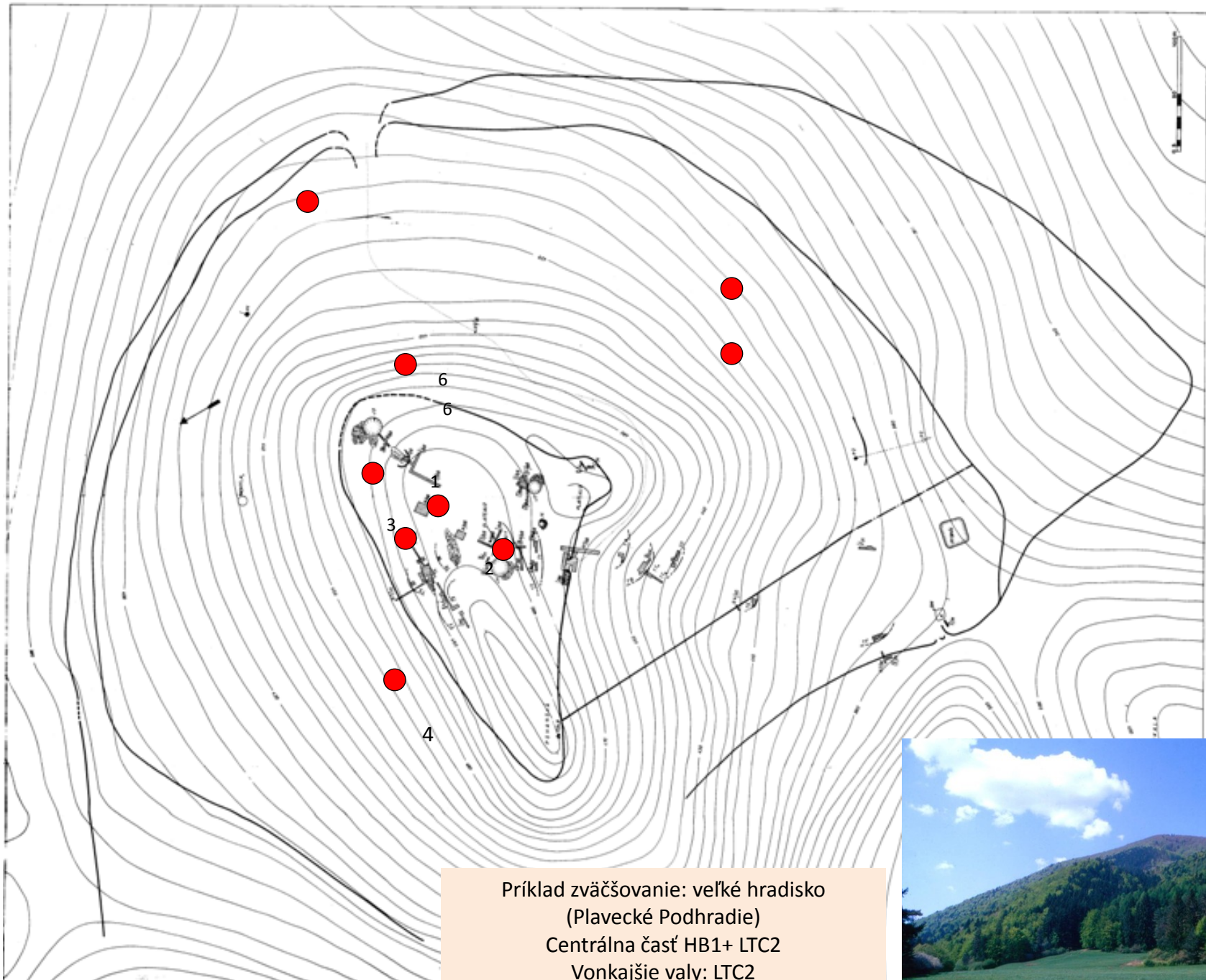
pomerne veľké hradiská, zakladané na mieste starších opevnení z doby bronzovej

v staršej dobe laténskej (B2) sa využívali skôr ako refúgiá

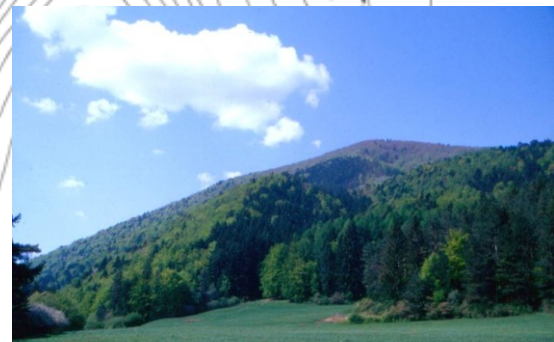
od strednej doby laténskej (mladšia fáza C1) vznikali výrobné opevnené sídla

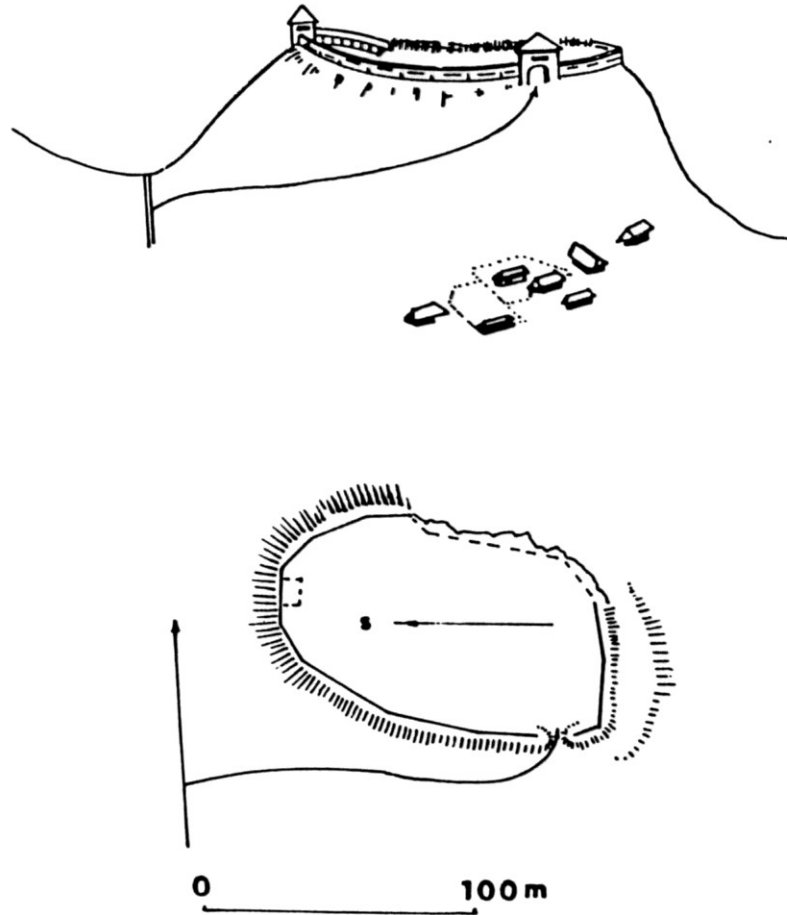


Príklad: región Liptov (LTB1-2)



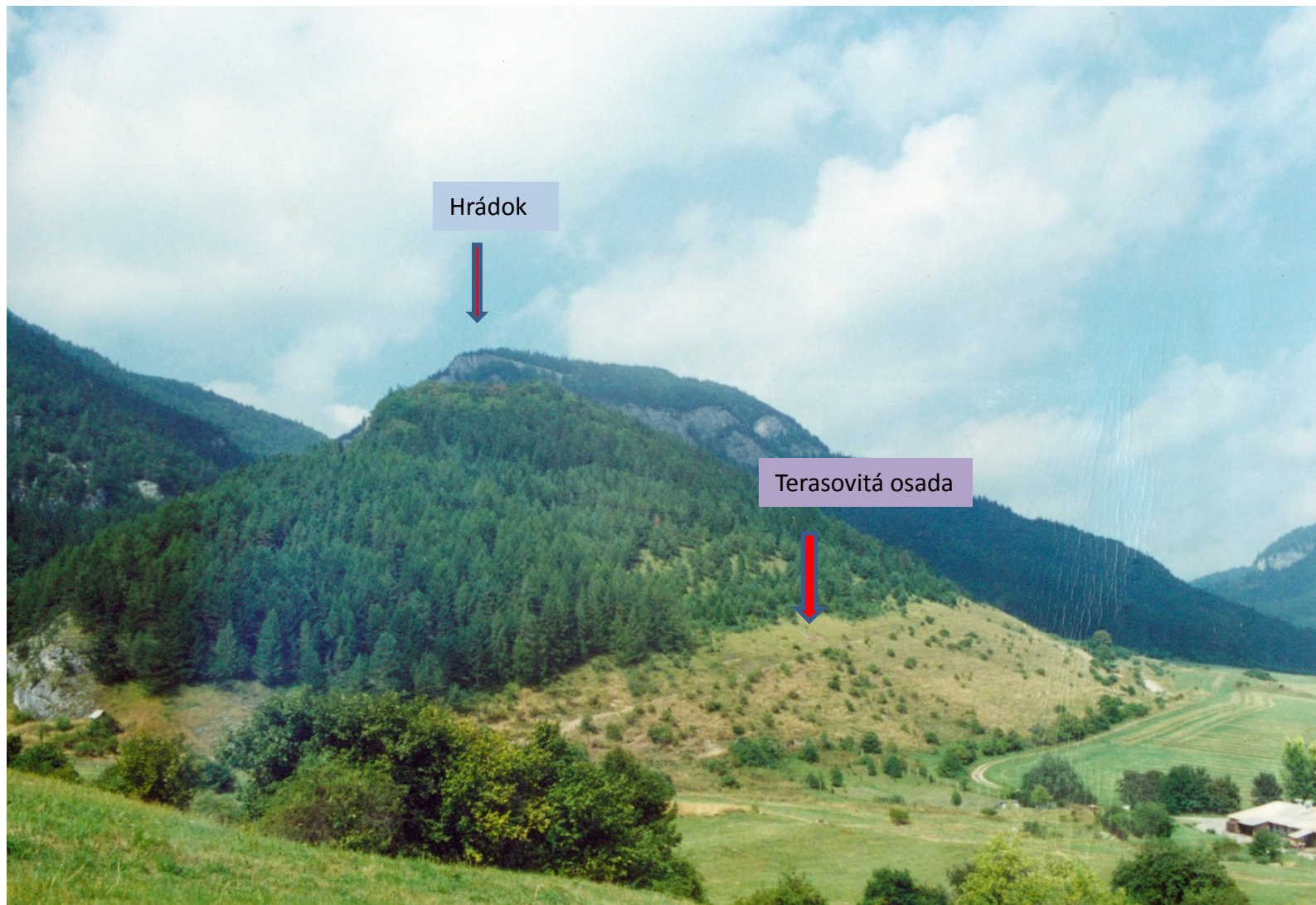
Príklad zväčšovanie: veľké hradisko
(Plavecké Podhradie)
Centrálna časť HB1+ LTC2
Vonkajšie valy: LTC2



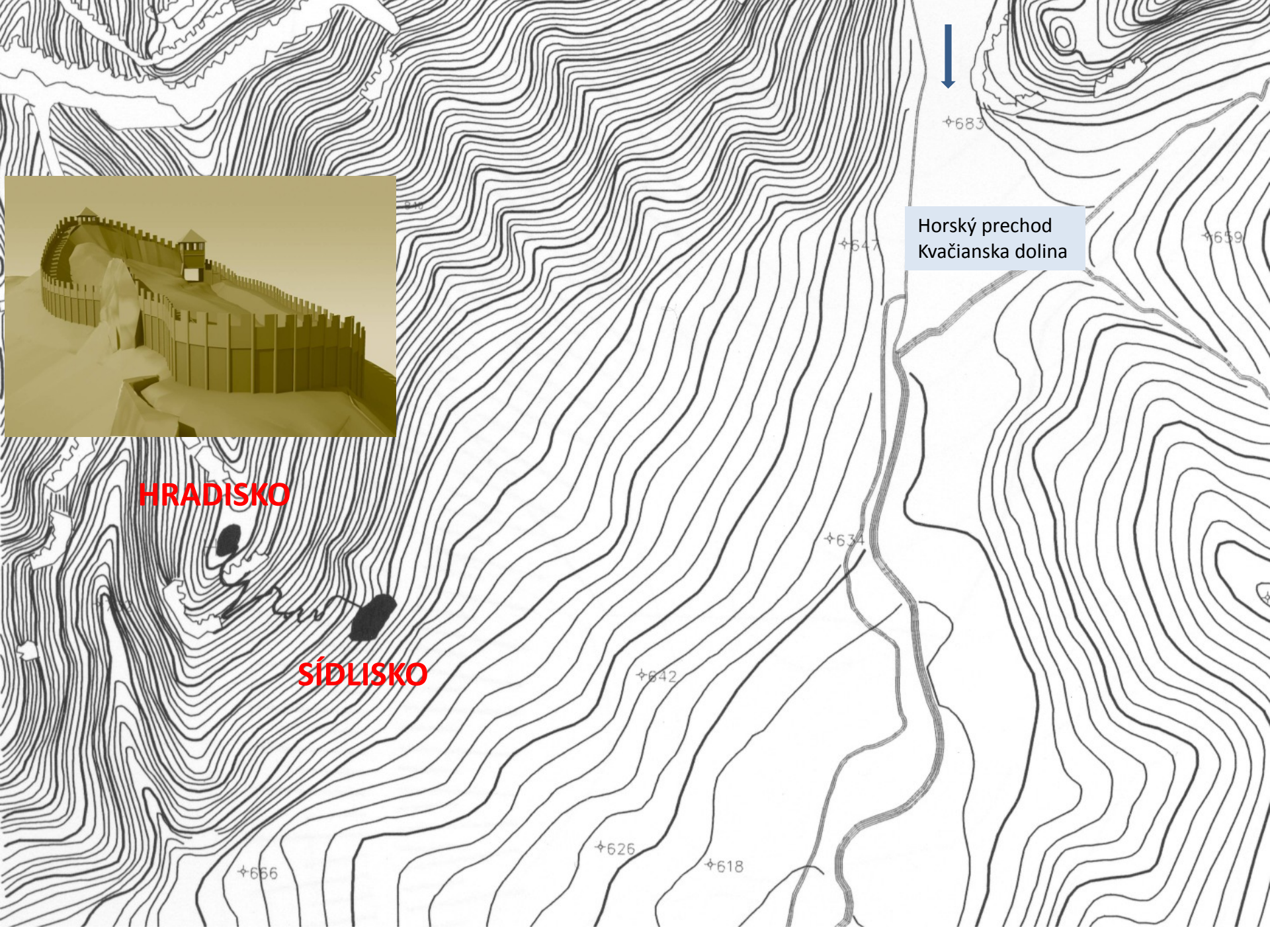


Obr. 68. Sedliacka Dubová – Hrádok. Halštatské opevnené sídlisko (približná rekonštrukcia)

Dominantným typom malej halštatskej a laténskej osady v Západných Karpatoch je hrádok s terasovitým sídliskom na svahu kopca



Kvačany (Kvačianska dolina), Liptov



Horský prechod
Kvačianska dolina

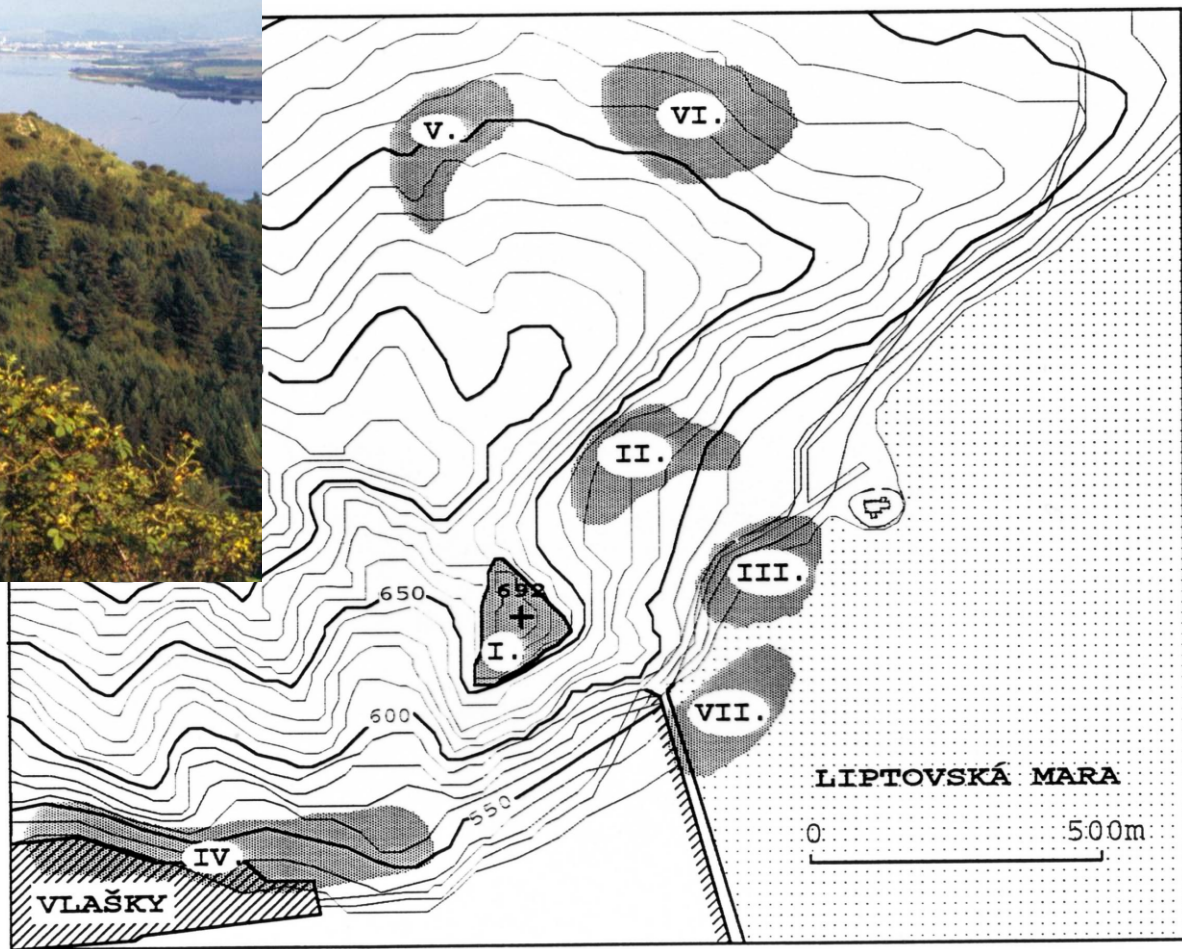
HRADISKO

SÍDLISKO



Príklad hrádok/terasovité sídlisko
(Kysuce)





Príklad: hradisko (I.) a sídlisková aglomerácia (II-VII)
Liptovská Mara

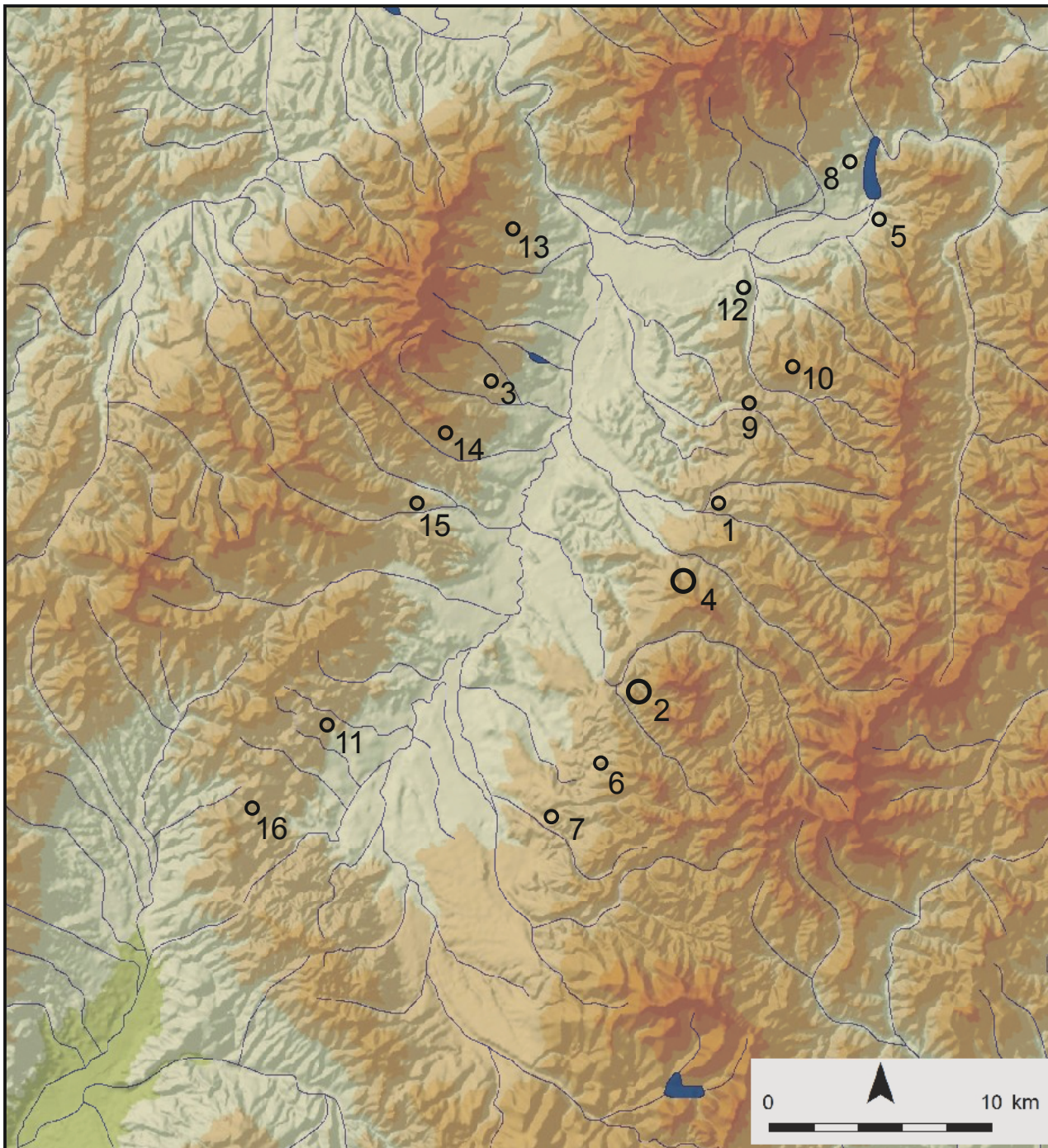
Centrálne hradisko Divinka s osadami (pri Žiline)



Turiec

Malá a Veľká Fatra

System osídlenia v dobe
laténskej
(2, 4 – centrálné lokality)



Iný model výšinného sídliska (LT C-D):

A, B, D – opevnenia

C – terasovitité sídlisko

1-4 - depoty



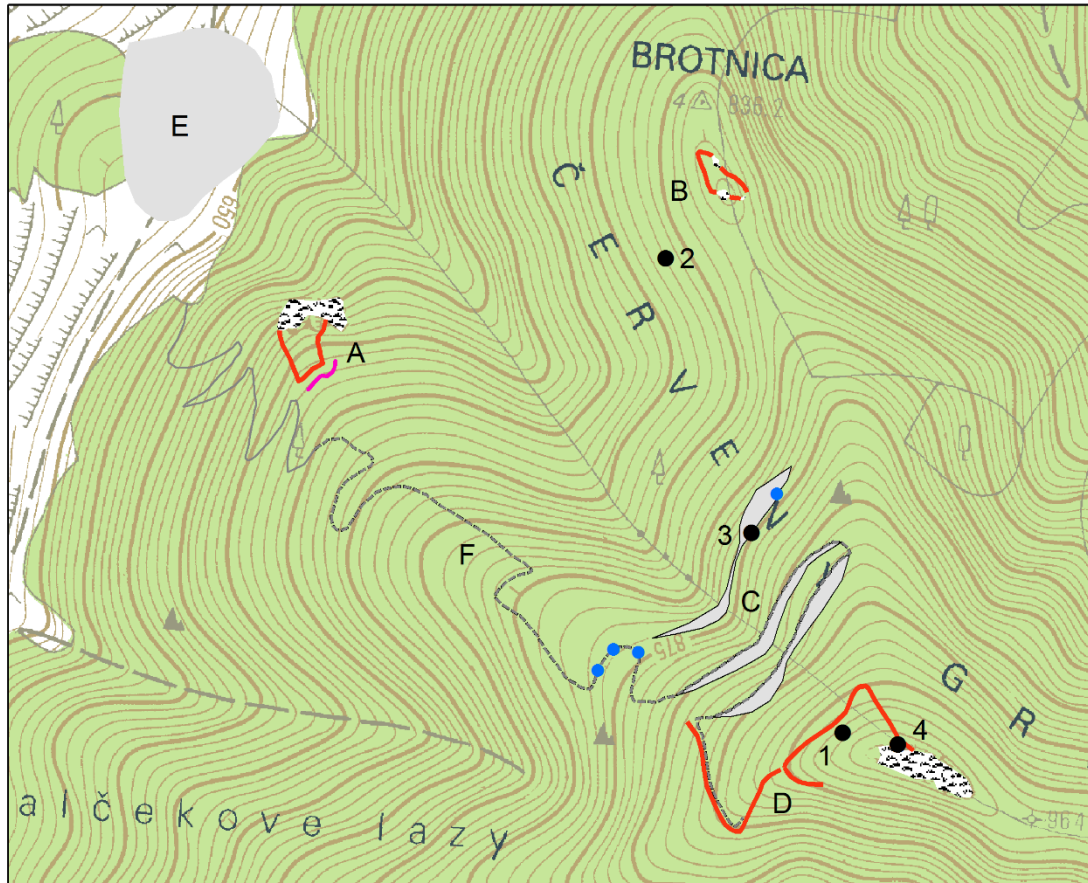
1



2



3

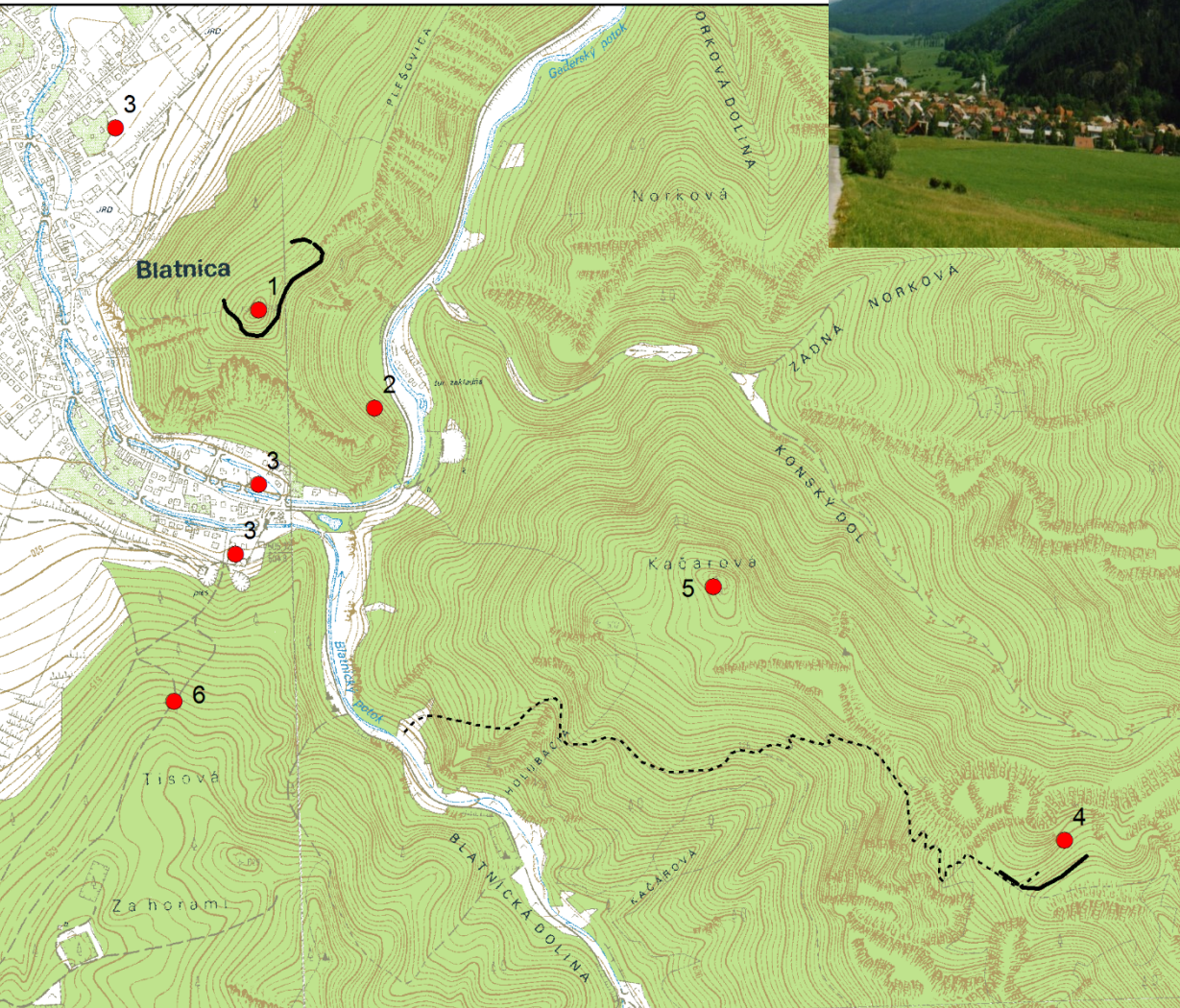


Folkušová – Necpaly, okr. Martin
„Červený grúň“ (964m)



Variant horskej sídliskovej aglomerácie (LTC, D) :

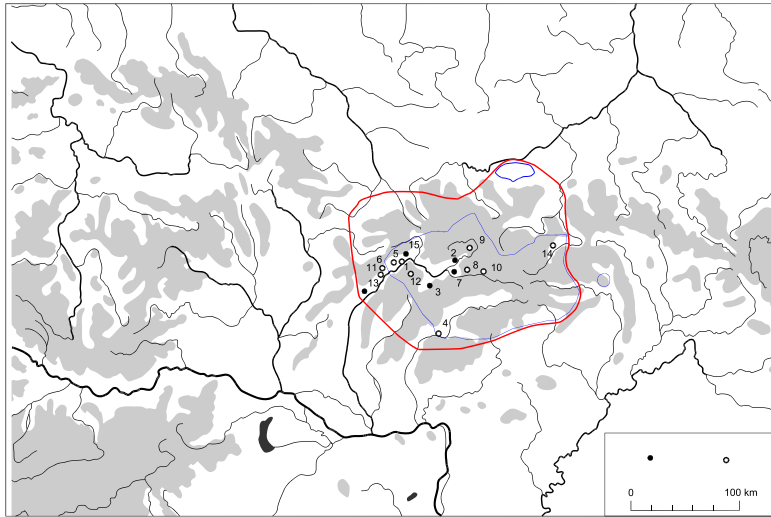
- 1 – hradisko
- 2, 3– osídlenie
- 4-6 - refúgiá



Blatnica
okres Martin

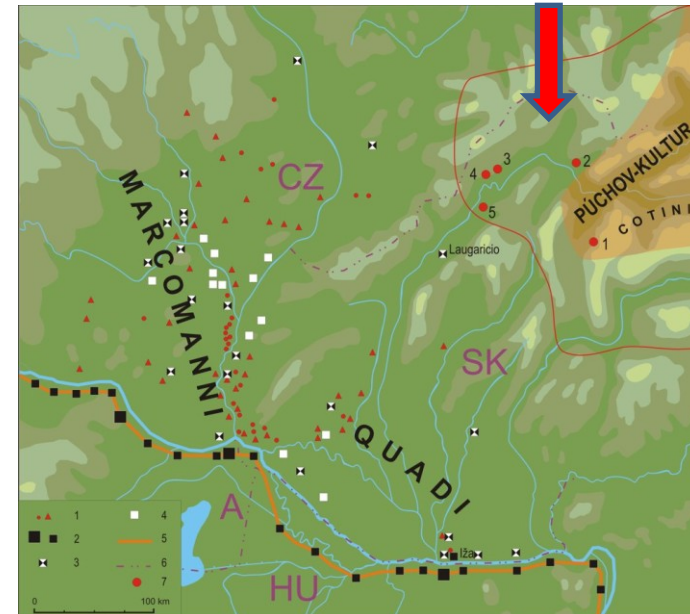
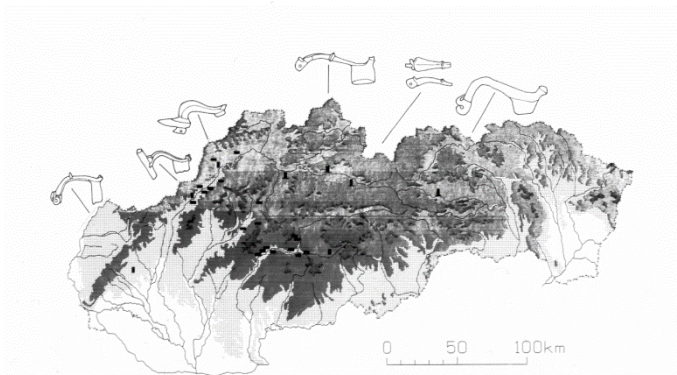


Dva horizonty výšinných polôh púchovskej kultúry doby rímskej:



Počiatok doby rímskej (B1a) – plošný zánik hradísk

Koniec staršej doby rímskej (B2/C1) – refúgiá - núdzové opätovné využitie starých opevnení (body 1-5)



Výšinné sídliská ako špecifický fenomén
sú predmetom komplexného výskumu

Höhensiedlungen zwischen Antike und Mittelalter von den Ardennen bis zur Adria

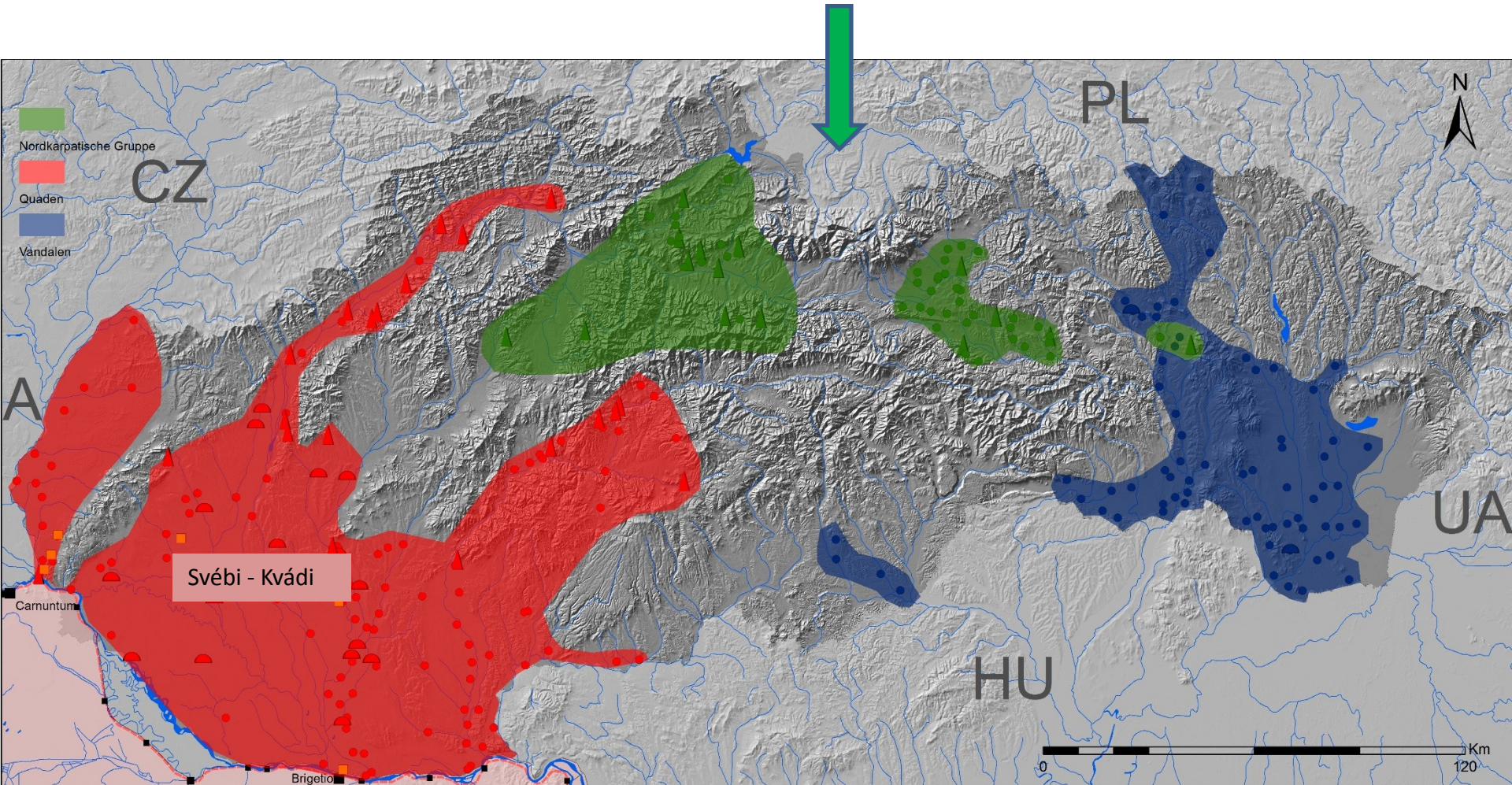
Herausgegeben von
Heiko Steuer und Volker Bierbrauer

unter Mitarbeit von
Michael Hoeper



Walter de Gruyter · Berlin · New York

Severokarpatská skupina

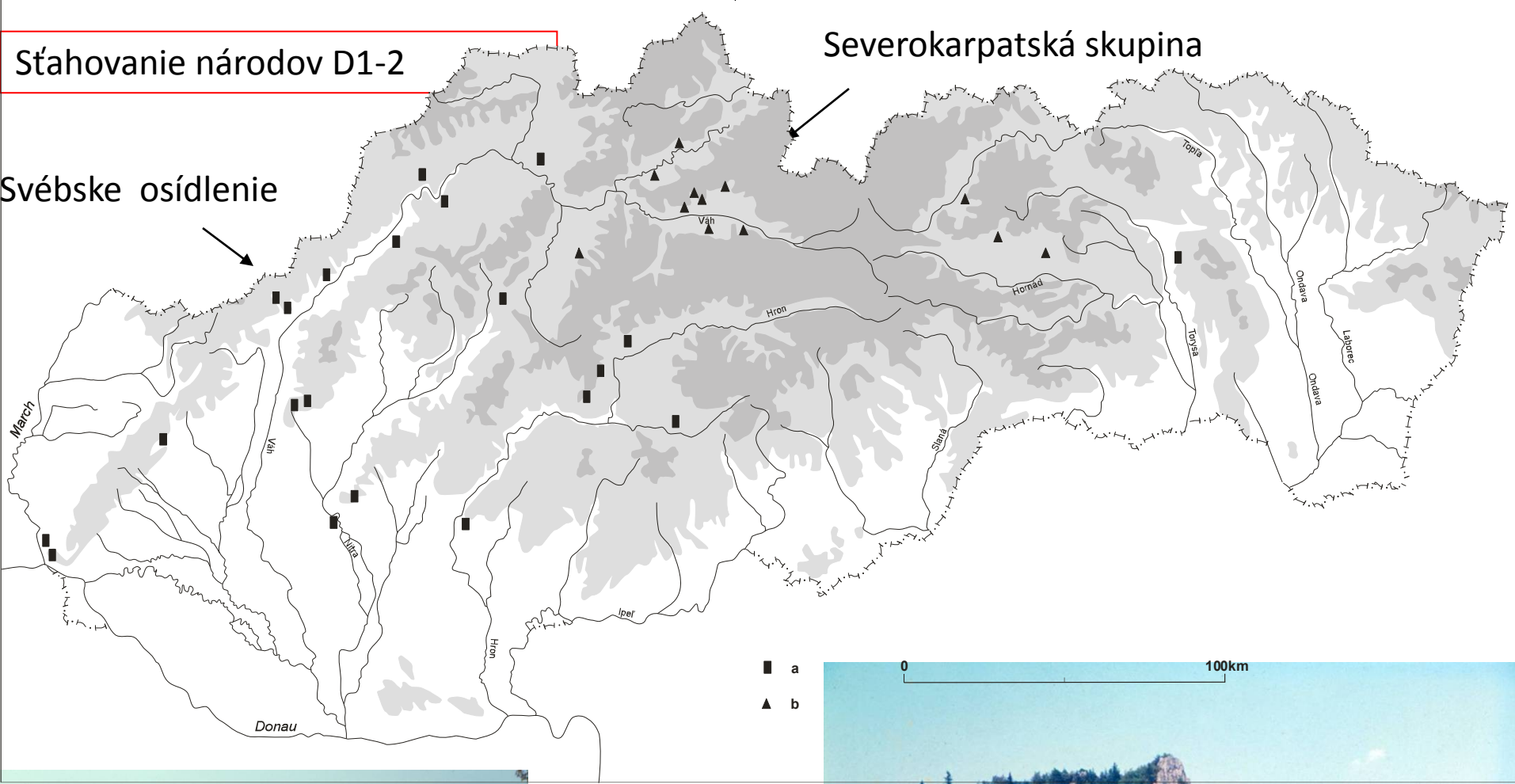


Slovensko - situácia na rozhraní 4.-5. storočia

Stáhovanie národov D1-2

Severokarpatská skupina

Svébske osídlenie



- a
- ▲ b

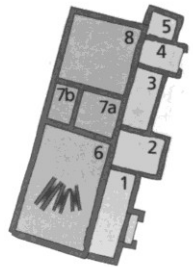
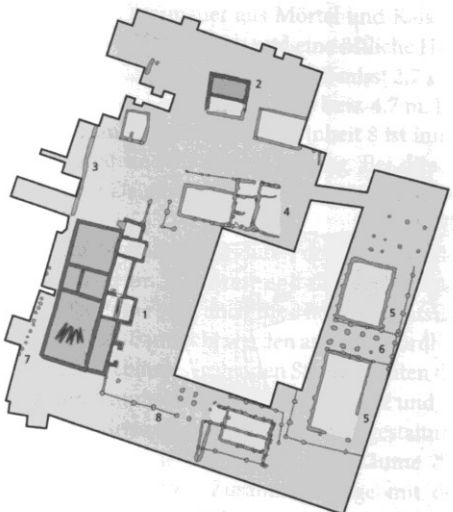
0 100km



Devín – príklad kombinovaného výšinného areálu



**Oberleiserberg
Dolné Rakúsko**



**Pôvodné keltské oppidum (2-1. stor. pred Kr.)
Vystriedalo v 4.-5. stor. po Kr. germánske
panské sídlo**

Abb. 3 Oberleiserberg, Hauptgebäude des Herrenhofes:
Zentralbau, Räume 6-8; Vorbau: Räume 1-5.

Duel – príklad neskorostredovekého výšinného sídla, východné Alpy

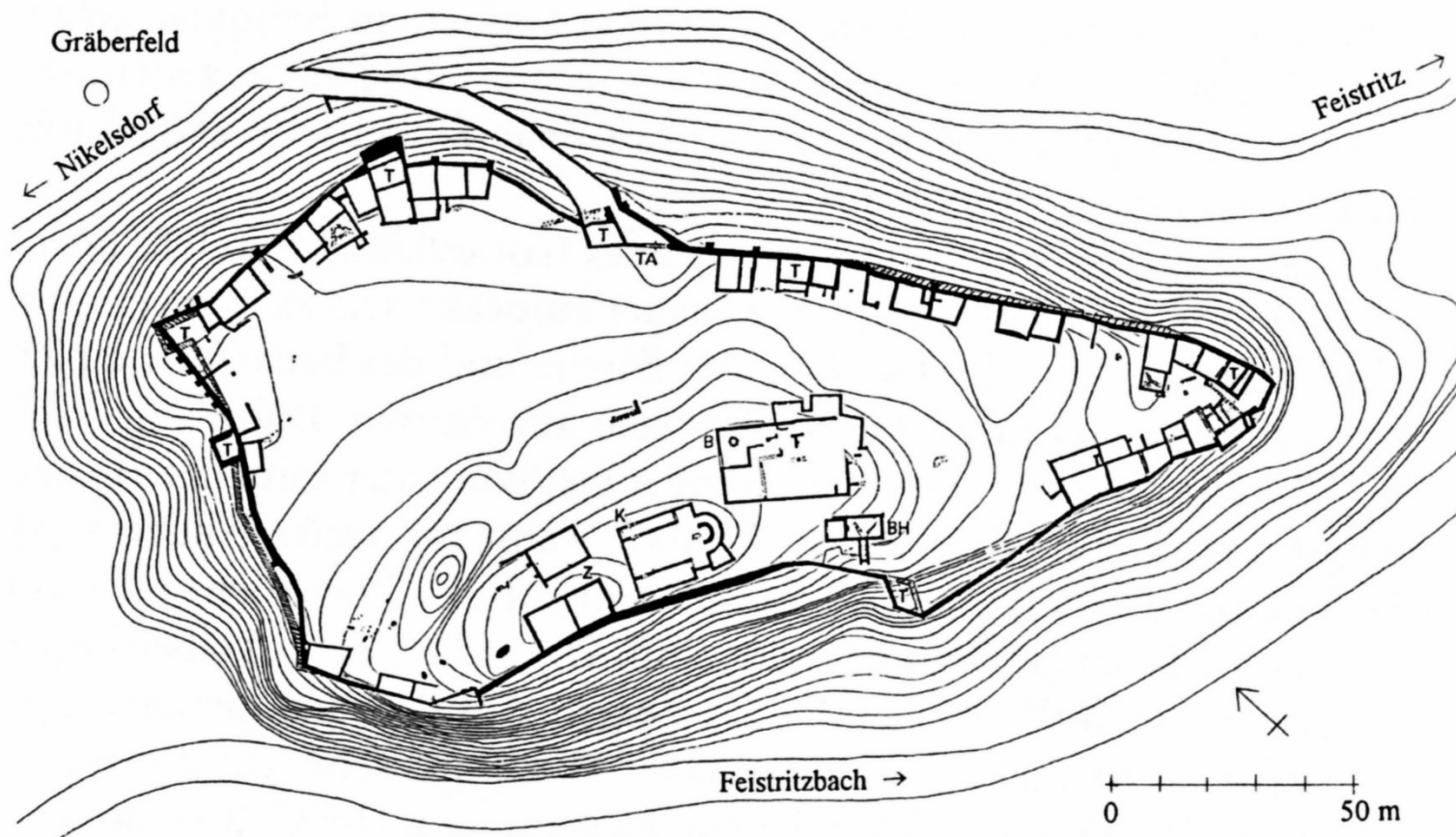
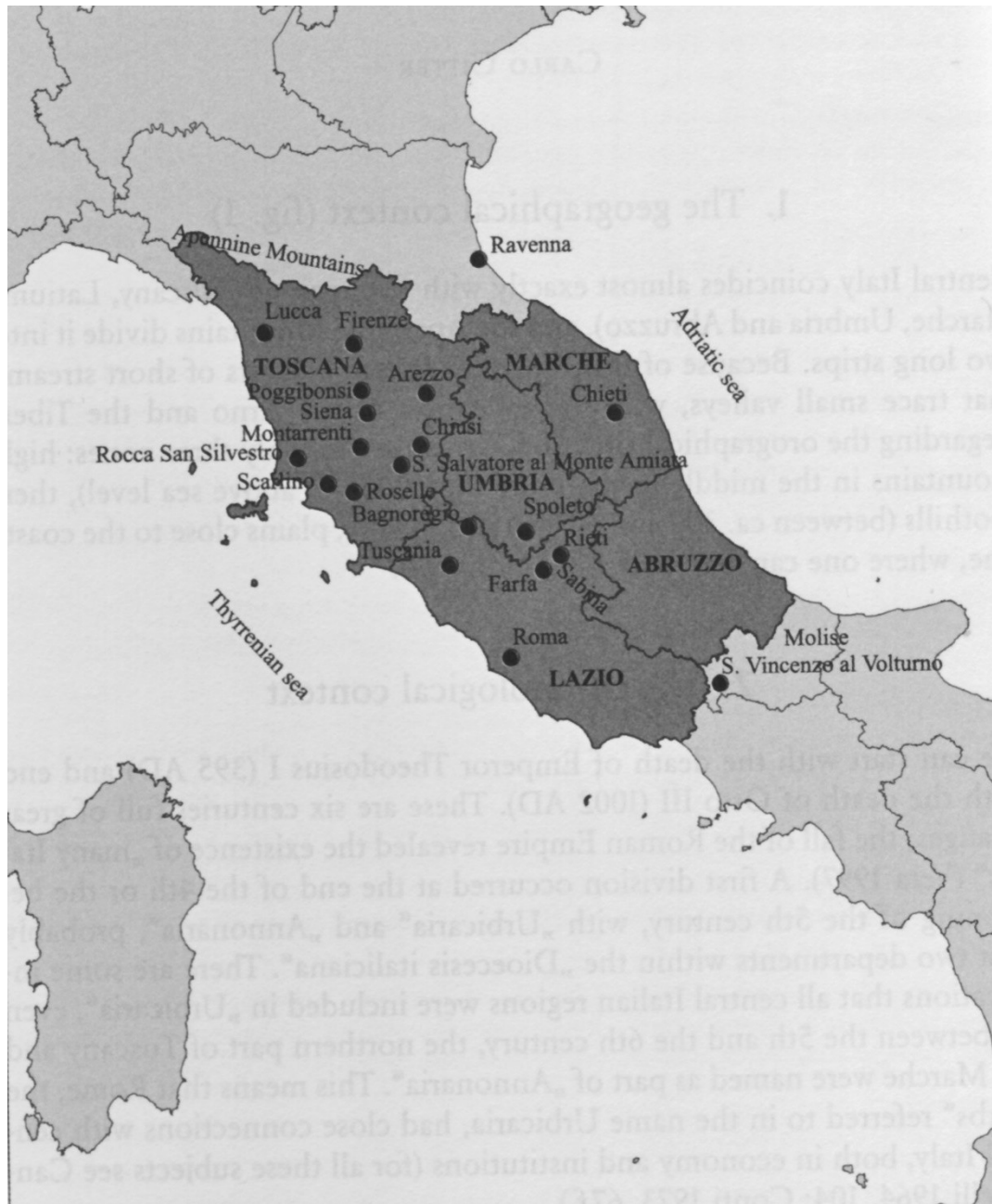


Abb. 15. Die spätantike Höhensiedlung auf dem Duel bei Feistritz an der Drau (Kärnten). Kirche (K), Baptisterium (B), Toranlage (TA), Turm (T), Badehaus (BH) und Zisterne (Z).

Výšinné sídla v středním Taliansku



Nitra – hradný vrch – refúgium v 4.-5- storočí,
Centrálne sídlo vo včasnom stredoveku



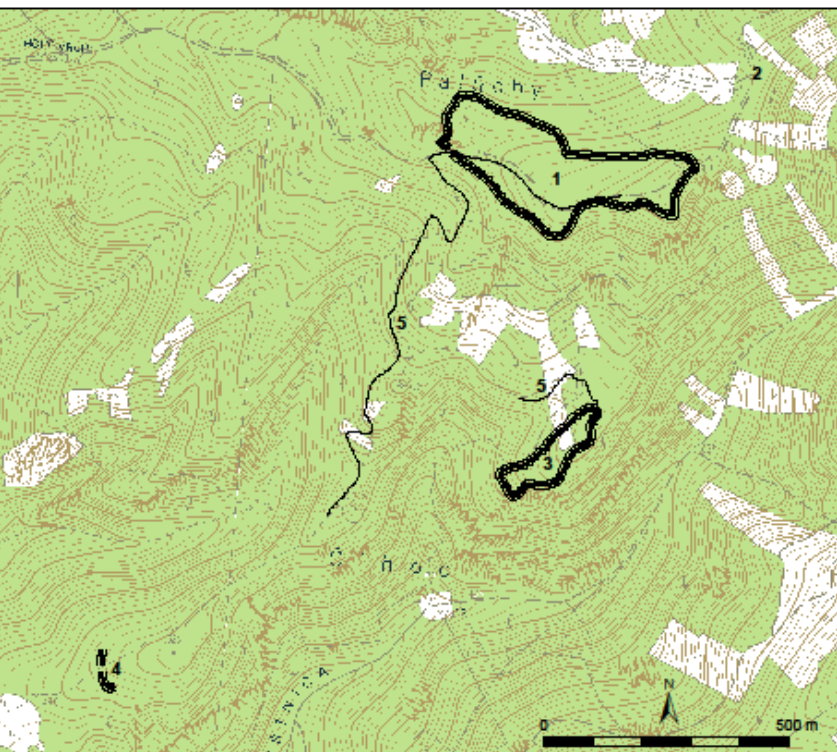
Vo včasnóm stredoveku (Veľká Morava, 9.-10. storočie) sa na kopcoch budujú opevnené sídla rôzneho určenia.

Príklad Bojná: I – bohaté centrálné sídlo,
II-IV – vojenské pevnosti, V - refúgium





Centrálne hradisko Bojná I.



Na porovnanie sústava opevnení 9.-10. stor.

Dolné Vestenice, Horné Ponitrie

1 – refúgium (817 m.n.m.)

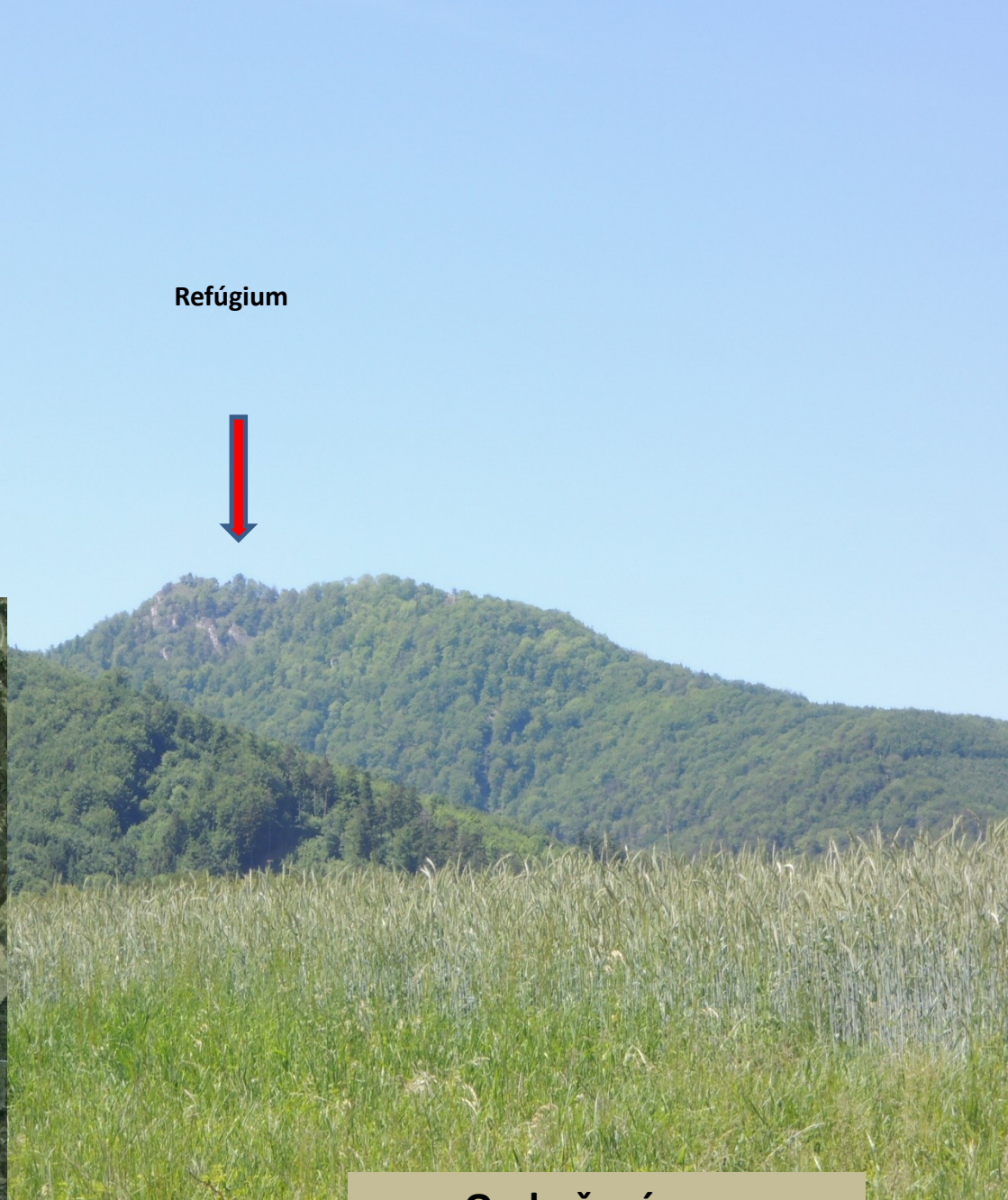
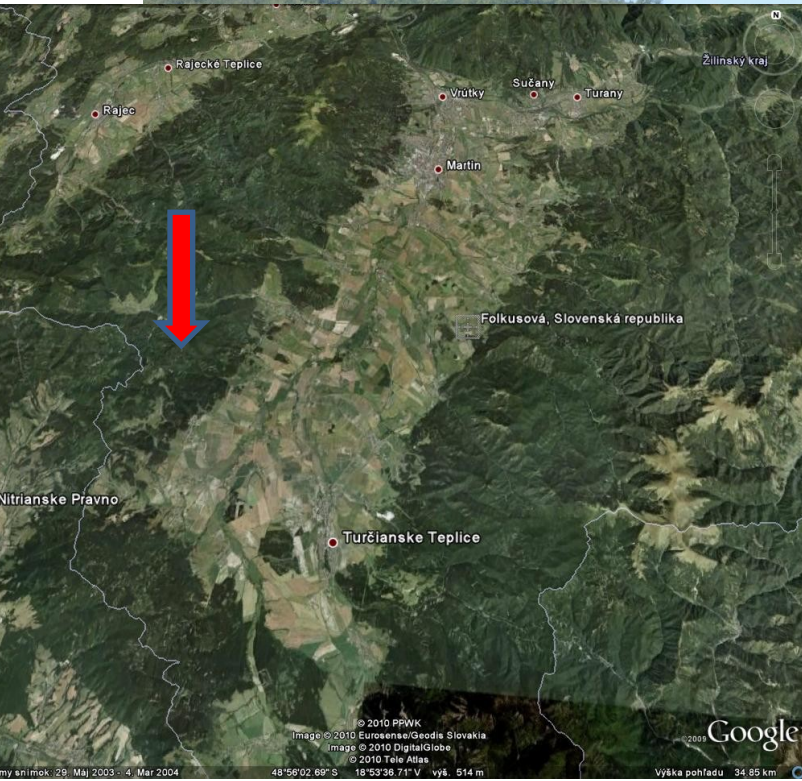
2 sídlisko

3 – hradisko

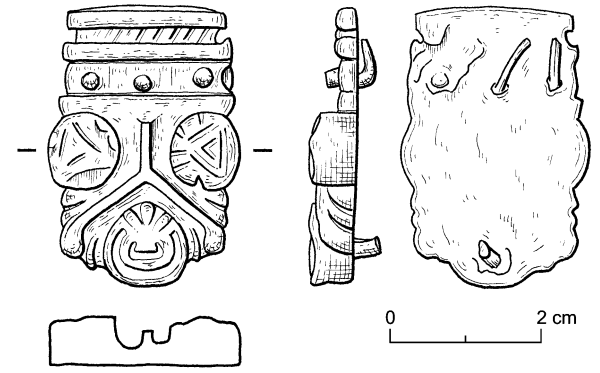
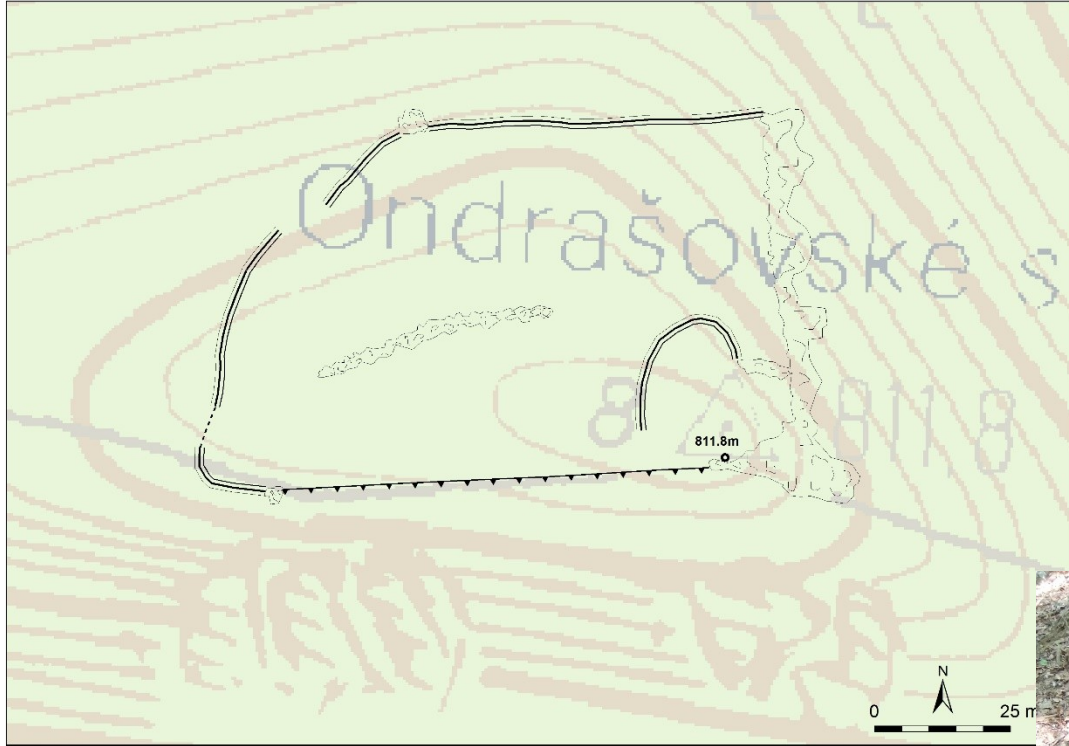
4 – cestné opevnenie

5 - prístupová cesta

Refúgium



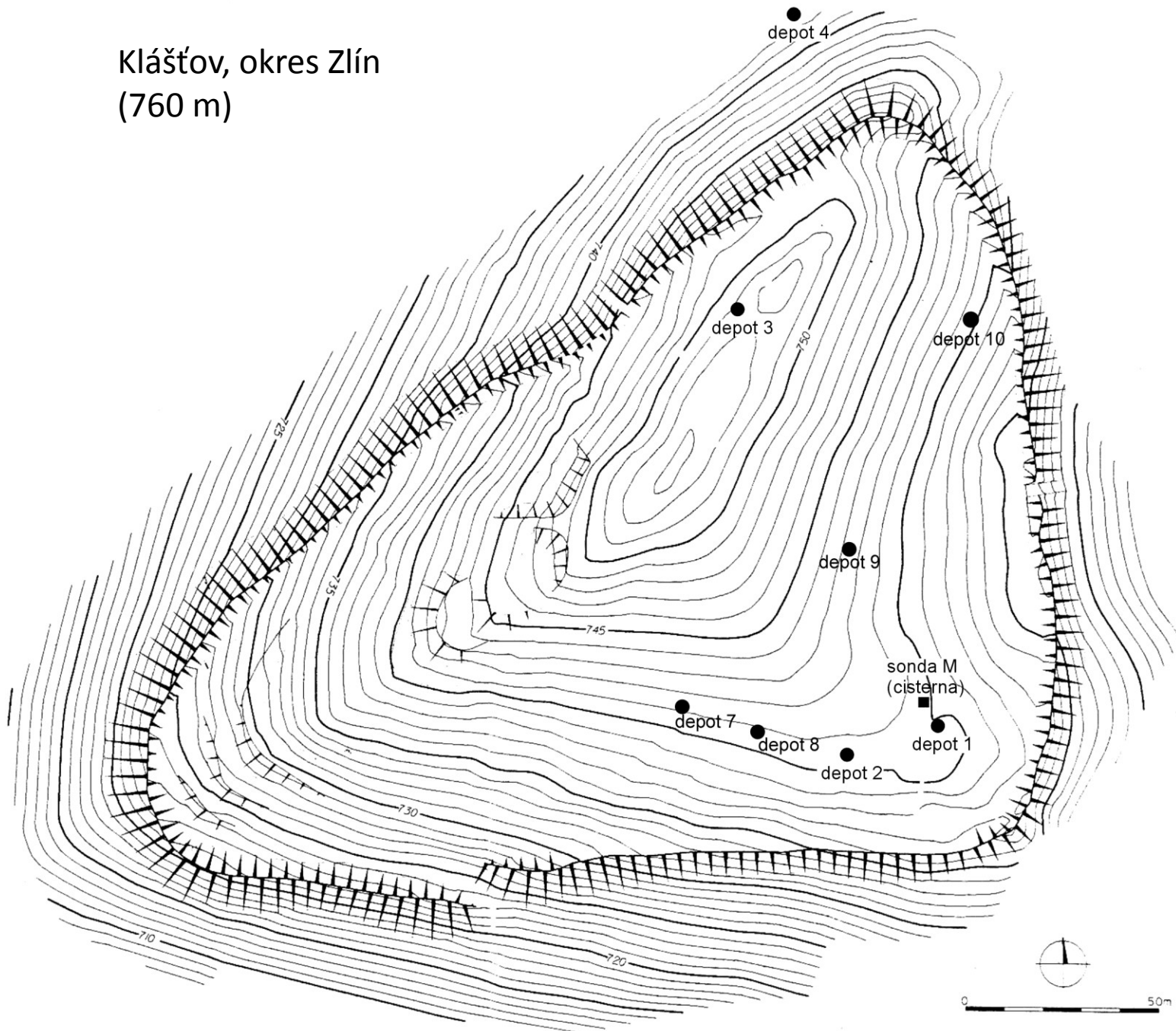
Ondrašová
okr. Turčianske Teplice



Výšinné polohy ako sakrálne areály

- Fenomén uctievania božstiev v horskom prostredí prostredníctvom ukladania celých i rituálne deformovaných predmetov na miestach, ktoré sa označujú ako prírodné svätyne, ale aj na v súčasnosti nevysvetliteľných výšinných polohách je spoločný mnohým horstvám a viacerým obdobiam. Je doložený od staršieho praveku až takmer do súčasnosti.
-
- Tieto praktiky v podobe depozitov - obetných darov a ich umiestnenie v krajine boli predmetom skúmania najmä v alpských krajinách. Spomeňme aspoň známy depot ohňom prepálených keltských zbraní z Förker Laas Riegel z Korutánska alebo včasnostredoveké depoty na hradisku Klášťov na Morave.
- V Česku boli podrobne analyzované prevažne solitérne nálezy z doby bronzovej. Vybrané lokality tohto typu boli označené ako memóriá (súhrnne pozri *Jiráň et al. 2008, 237*).

Klášťov, okres Zlín
(760 m)





Východoalpské kostoly na vrcholoch kopcov



