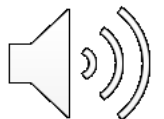




Umění „pozdní gotiky“



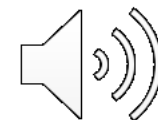
husitské –
reformační –
utrakvistické umění
(?)



Grafika

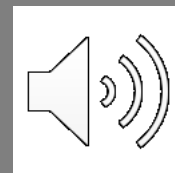


Michael Wolgemut, Tanec smrti, 1493



Termíny:

„pozdní gotika“
„italská renesance“
„raný nizozemský realismus“



Sandro Botticelli, Primavera, 1485-7



Litoměřický oltář, Korunování Krista trním, 1505

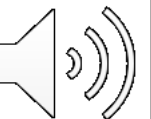


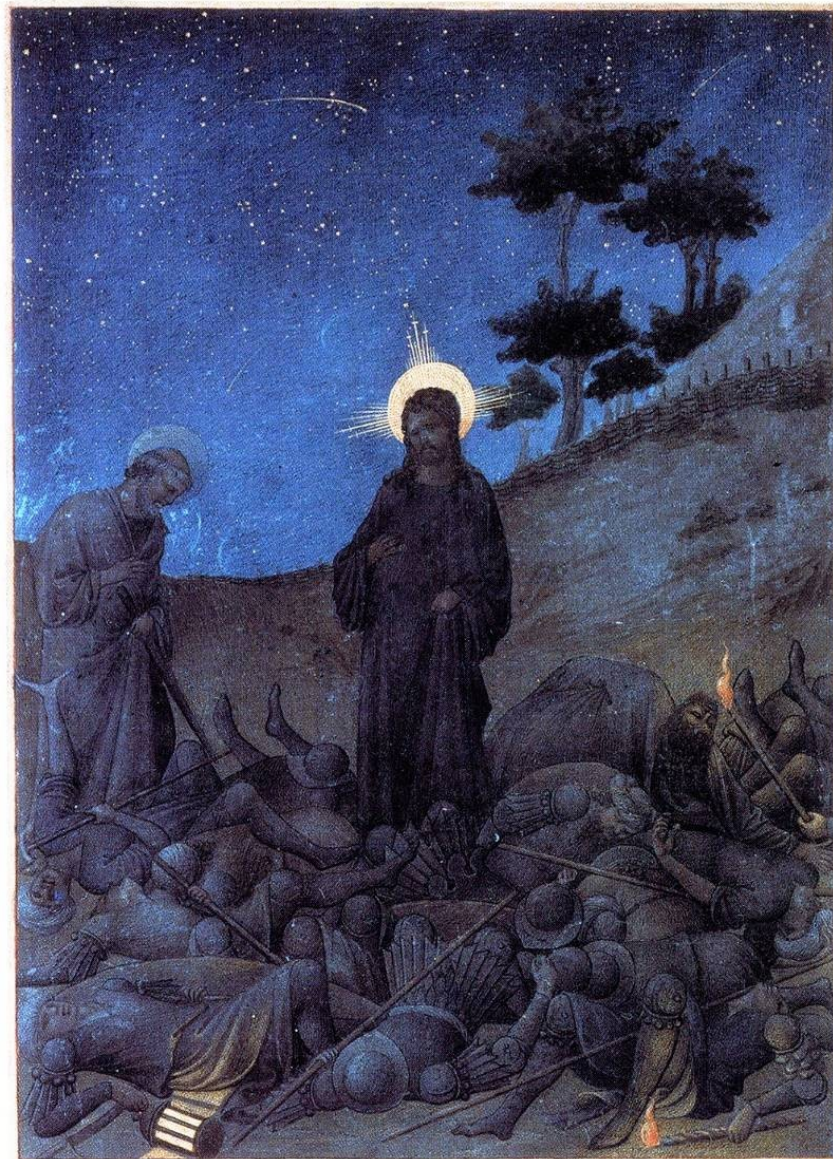


Giorgio Vasari (1511– 1574)



Raný nizozemský realismus





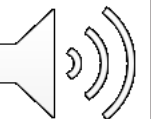
Bratři (Malouelové) z Limburka: Jan, Pol, Herman

vlevo: Sv. Mikuláš tiší bouři, Belles Heures du Duc de Berry (Krásné hodinky vévody z Berry)

vpravo: Kristus na Hoře olivetské, Très riches heures du Duc de Berry (Přebohaté hodinky vévody z Berry)



Na přelomu první a druhé čtvrtiny 15. století se v italské Florencii zrodila renesance. V té době Nizozemci v malbě již dovedli znázornit atmosférické projevy jako vichr, bouři, tmu, úsvit či západ slunce. Objevili tzv. atmosférickou neboli vzdušnou (barevnou) perspektivu se zamlženými modravými dálkami v pozadí výjevů a používali vržené stíny. Tyto inovace se projevují už po roce 1400 v iluminacích bratrů z Limburka, Mistra maršála Boucicaut a později v díle **Jana van Eycka** (Turínské hodinky ad.).



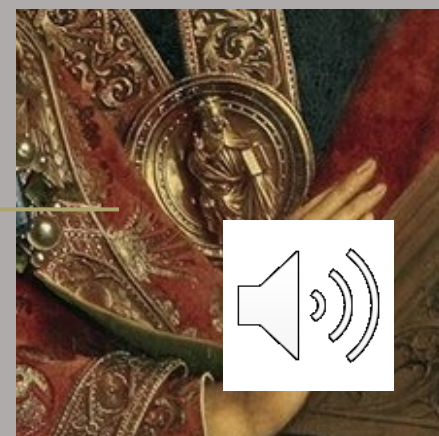
znázornit zářivé barvy, strukturu srsti, vlasů, kožešin, povrch a lesk kovu, skla, textilií i hebkost pokožky.

Objednavateli jejich děl byli mimo jiné bohatí měšťané a obchodníci s luxusním zbožím jako sklo, drahé látky ap. Campin a Van Eyck dokázali tyto materiály věrně znázornit na svých obrazech, jejichž prostor prohlubují průhledy do perspektivně pojatých měšťanských interiérů a realistické krajiny.

Nizozemci malovali prostor, jeho perspektivní hloubku a zkratky spíše cítěně a odpozorovaně, což je lidskému oku bližší než geometricky konstruovaná perspektiva Filippa Brunellescchiho, Donatella a Masaccia v raně renesanční Florencii.

Florentňané obraz a výstavbu jeho prostoru chápali analyticky – od konstrukce a od celku k jednotlivostem, kdežto Nizozemci synteticky, kdy z detailů skládali celek.

V detailech vlámských kompozic lze nalézat počátky žánru krajiny a zátiší. Též se rapidně rozvinula portrétní malba. Vedle formální vytríbenosti jsou Van Eyckova a Campinova díla prodchnuta hlubokým, komplikovaným symbolismem, který interpretoval mezi ikonology zejm. Erwin Panofsky.



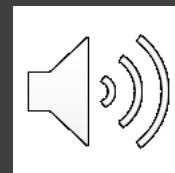


Jan van Eyck, Madona v chrámu, 1438-1440





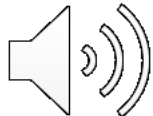
Robert Campin, Madona u krbu, ca 1430



Robert Campin, triptych Mérode, ca 1432



Robert Campin, triptych Mérode, ca 1432



Bronzový lavor a florentské džbány s modrou kobaltovou glazurou, kol. 1430

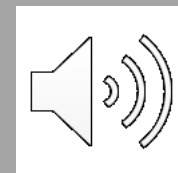


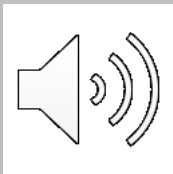


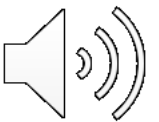
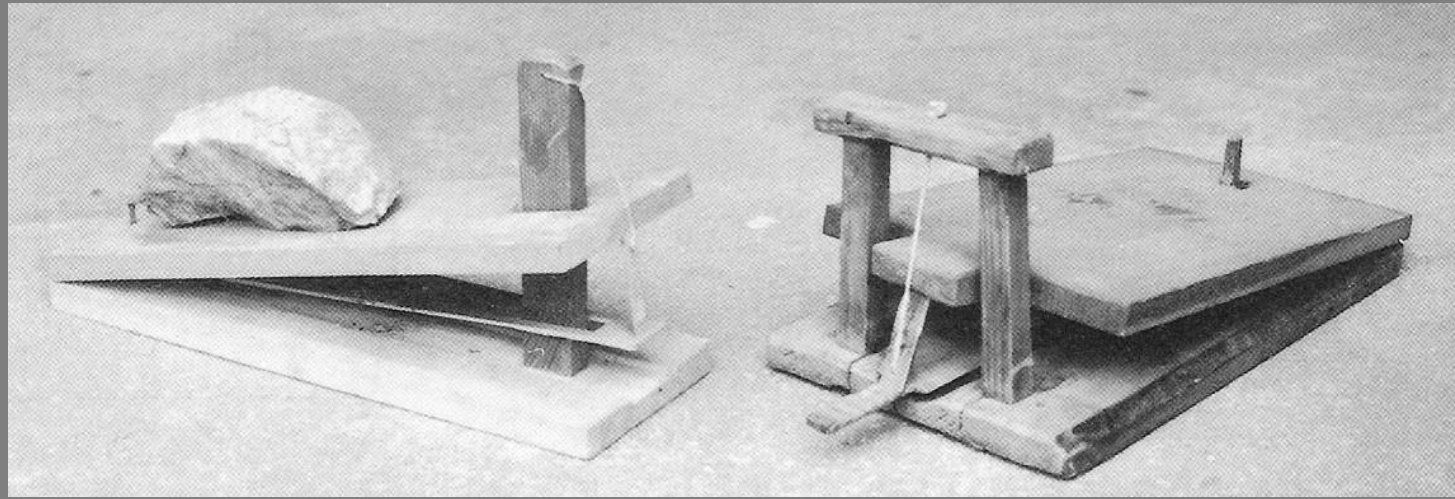
- Past na myš (mus diabolica = symbol ďábla) > Kristus jako past na ďábla. Sv. Josef se svým pěstounstvím podílí na lapení ďábla.
- Past na myš připomínají také okenice Josefovy dílny.
- Sv. Josef vyrábí buď další past na myš nebo vrtá síto do vinného lisu (?). Kristus chápán jako vinný list lisující krev Páně.
- Truhlářské náčiní je aluzí na *Arma Christi* – tj. nástroje Kristova umučení



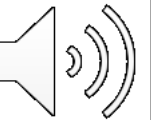
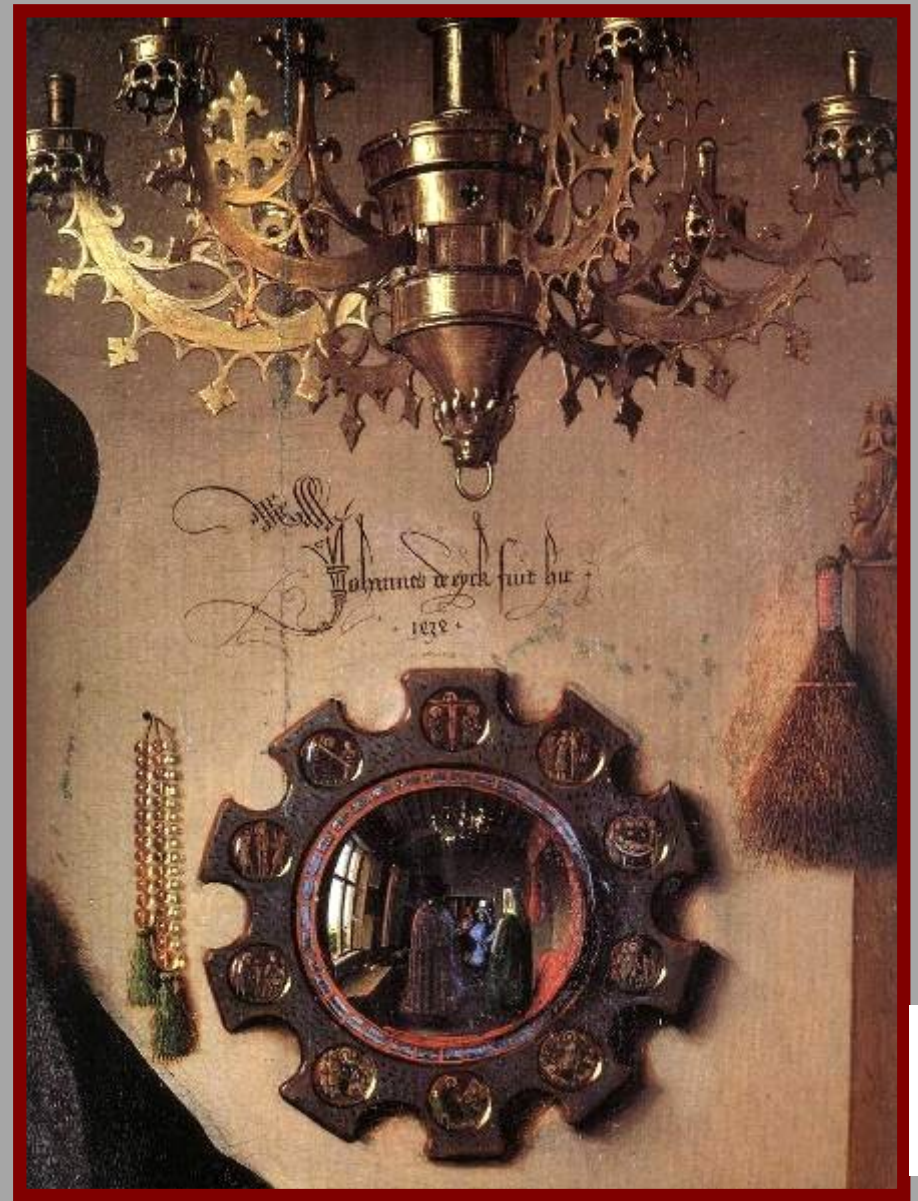
Majolika a toskánská kamenina, florentské džbány s modrou kobaltovou glazurou, na Campinově oltáři v MET v N.Y. a na oltáři v Bruselu... a v reálu, kol. 1430-50

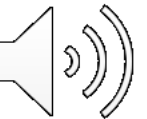
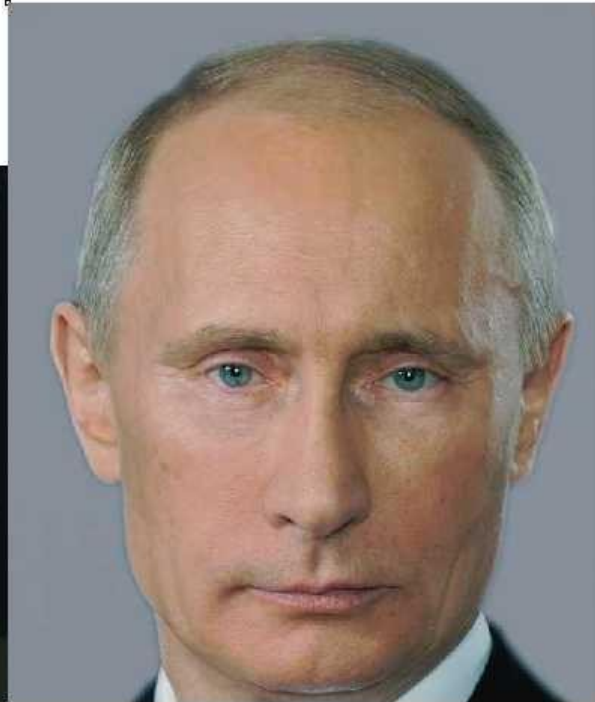


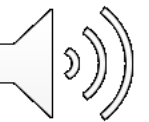


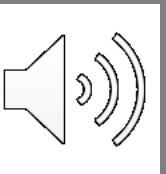


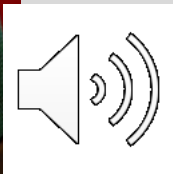
Jan van Eyck, Svatba manželů Arnolfiniových, 1434





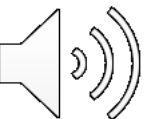








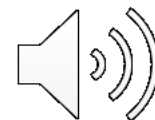
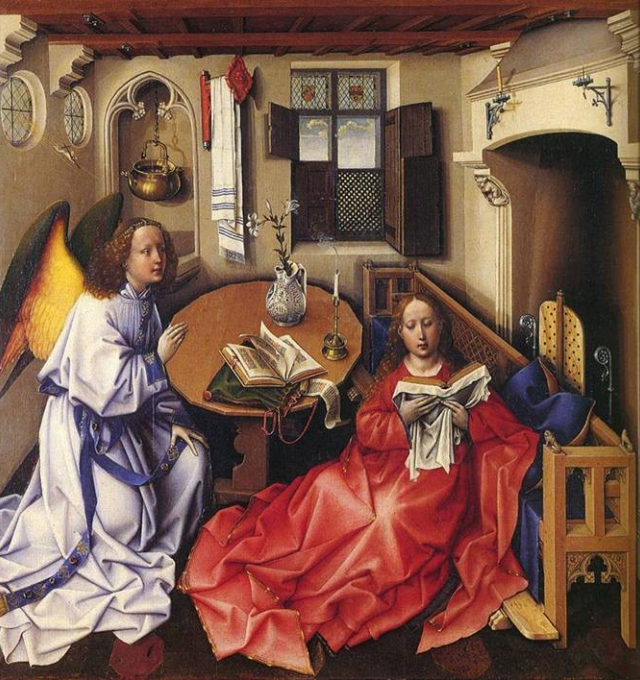
Robert Campin (Mistr z Flémalle),
jedna z desek (Pieta Páně) nalezených ve Flémalle v okr. Lutych (Liège),
kol. 1425



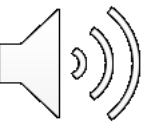


Bratři van Eyckové, Gentský oltář, 1432



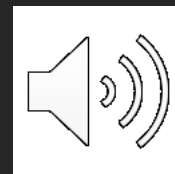


Zikmund Lucemburský (1368-
1437)





Albrecht II. Habsburský (1397-1439)



Ladislav Pohrobek (1440–
1457)



Jiří z Poděbrad (1420-1471)

Jan Rokycana (1396-1471)



IOANNES ROKYCZANA






Oltář z Boletic, pol. 15. stol.



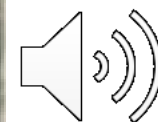


Matyáš Korvín (1443-1490)





Vladislav
Jagellonský (1456-
1516)





Prašná brána, Praha (stav v 19. stol.
před Mockerovou rekonstrukcí)



O velké přestavbě opevnění

Tak velké stavby, jaké Karel IV. zahájil, nebylo možné za jeho života dokončit.

Nepodařilo se to ani jeho nástupci, Václavovi IV.

Husitské války pak nadlouho přerušily veškerý stavební ruch a práci umělců na Hradě.

Ani králové tu v nejistých dobách nesídlili trvale.

Teprve na konci 15. století se na Hrad opět přestěhoval král Vladislav Jagellonský a začal další přestavbu.

Bouřlivá doba husitských válek přinesla velkou změnu v dobývání hradů: zdokonalily se střelné zbraně, především děla.

Dosavadní systém hradeb a věží už nestačil. Proto král Vladislav po roce 1484 nejprve modernizoval opevnění.

Stavitel: Benedikt Ried.

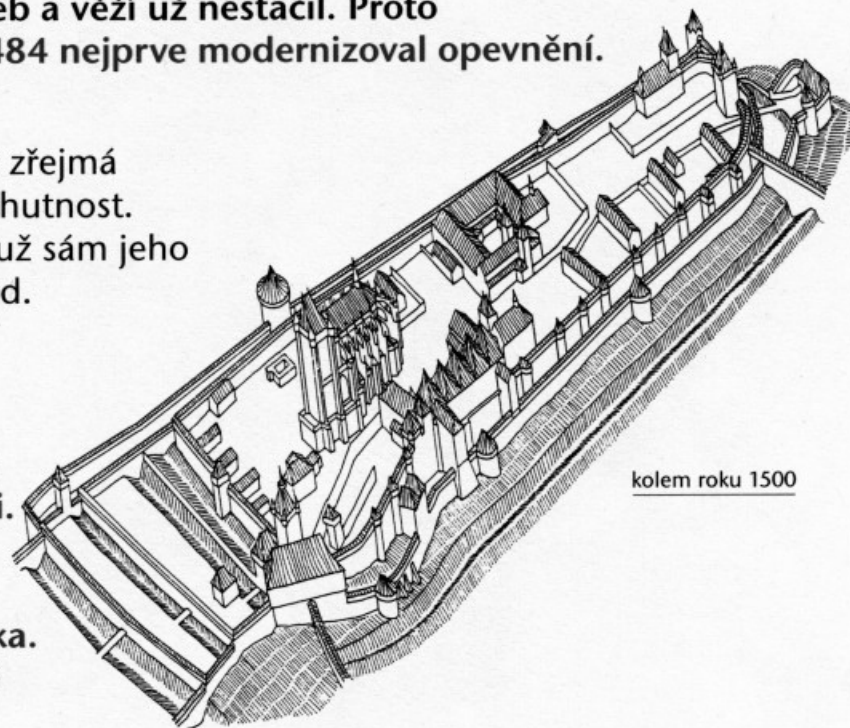
Na opevnění z té doby je zřejmá především účelnost a mohutnost.

Nepřítele měl odrazovat už sám jeho strohý a nedobytný vzhled.

Na severní straně posílila obranu Hradu nová parkánová hradba s třemi dělovými věžemi.

Jsou zde dodnes: Prašná věž – Mihulka, Nová bílá věž a Daliborka.

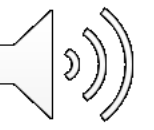
(Palba obránců z nich nepříteli znemožňovala postavit děla na protilehlou hranu Jeleního příkopu.)



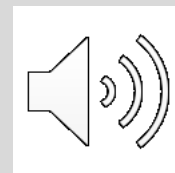
kolem roku 1500

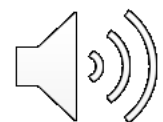
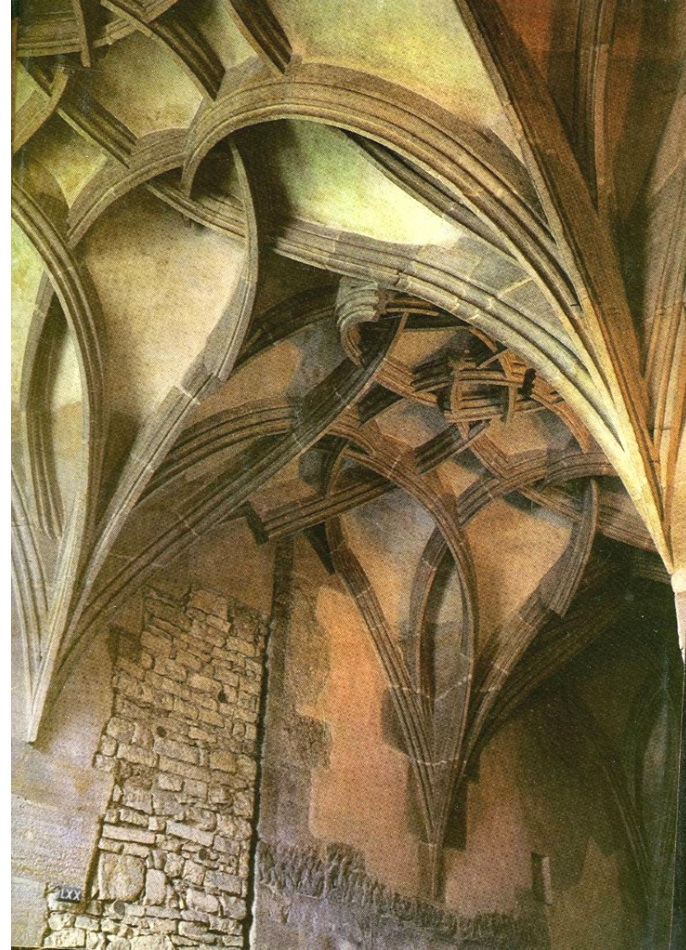
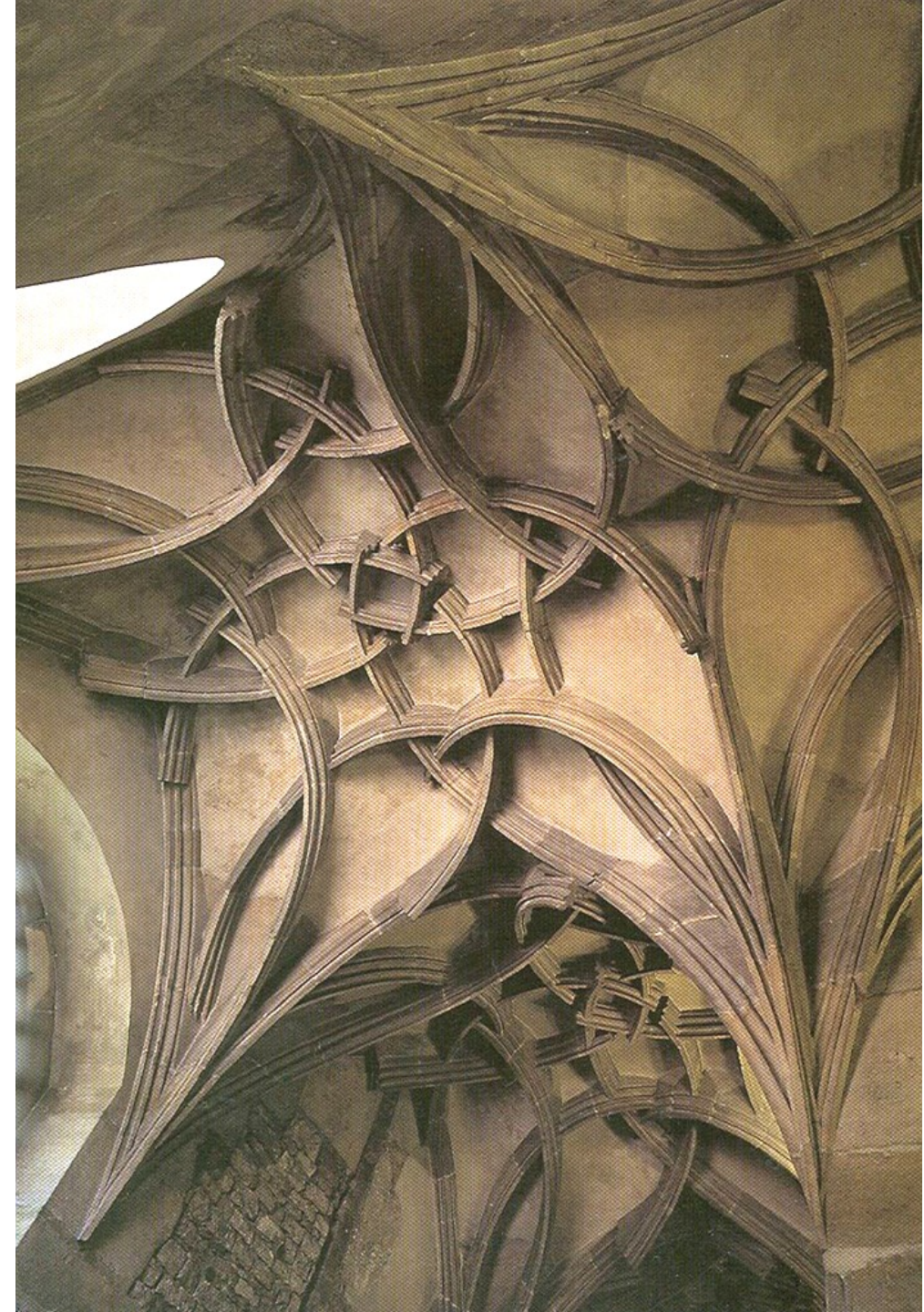
Na jižní straně Hradu přistavěli ke starší parkánové hradbě nové dělové bašty.



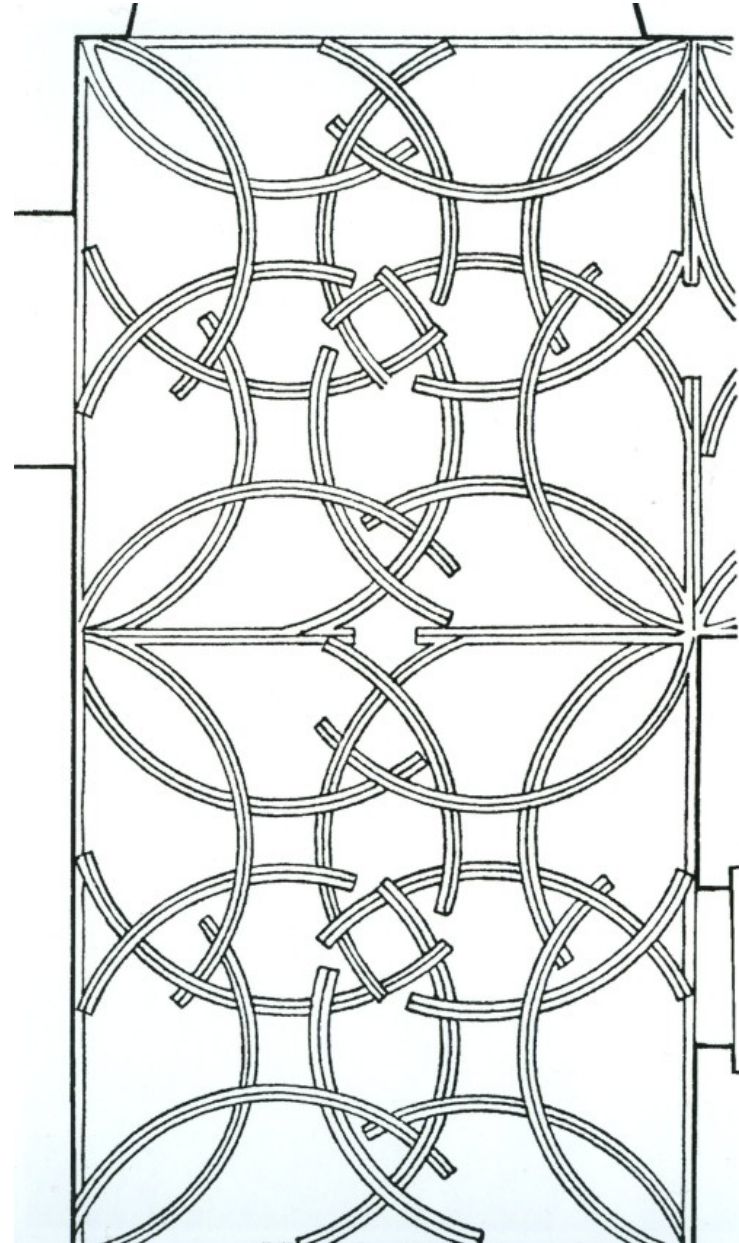
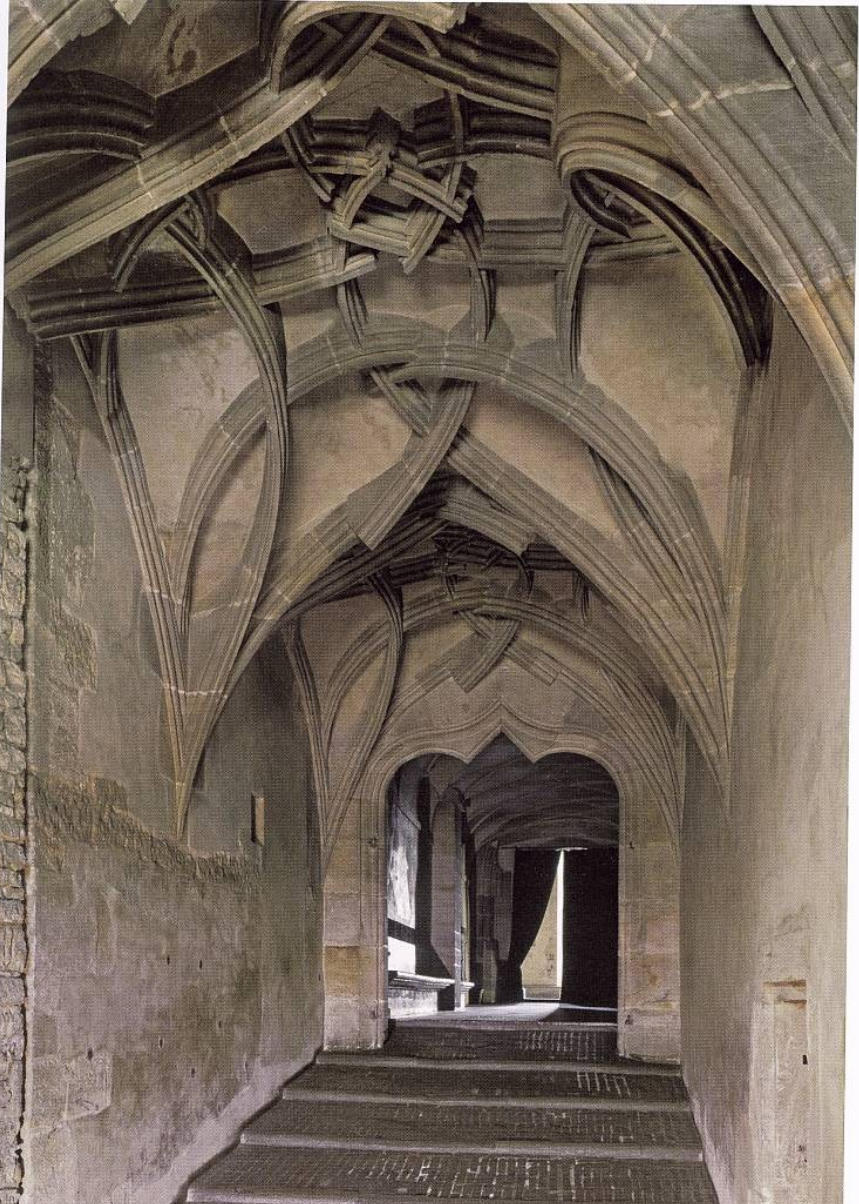


Srovnání oken vévodského paláce v Urbinu (vlevo, 70. léta 15. století) s průčelím oken Vladislavského sálu (vpravo, datace 1493)





PRAHA, Pražský hrad, jezdecké schodiště od
BENEDIKTA RIEĎA (Rejta)
do Královského paláce (resp. Vladislavského sálu), kol.
1500, (schéma klenby schodiště)



Benedikt Ried, Pražský Hrad, Vladislavský sál, 1487-1502



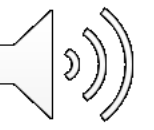
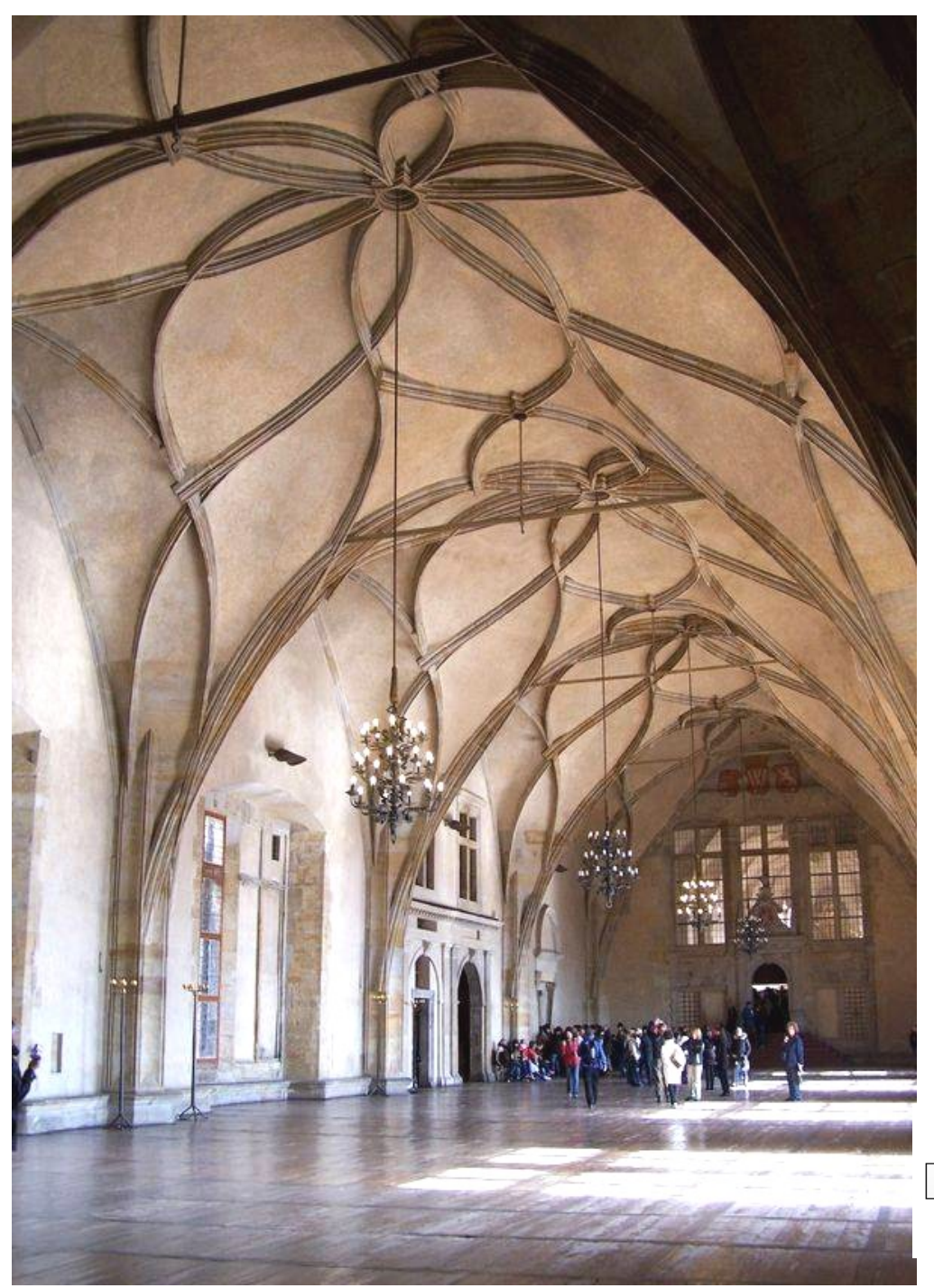
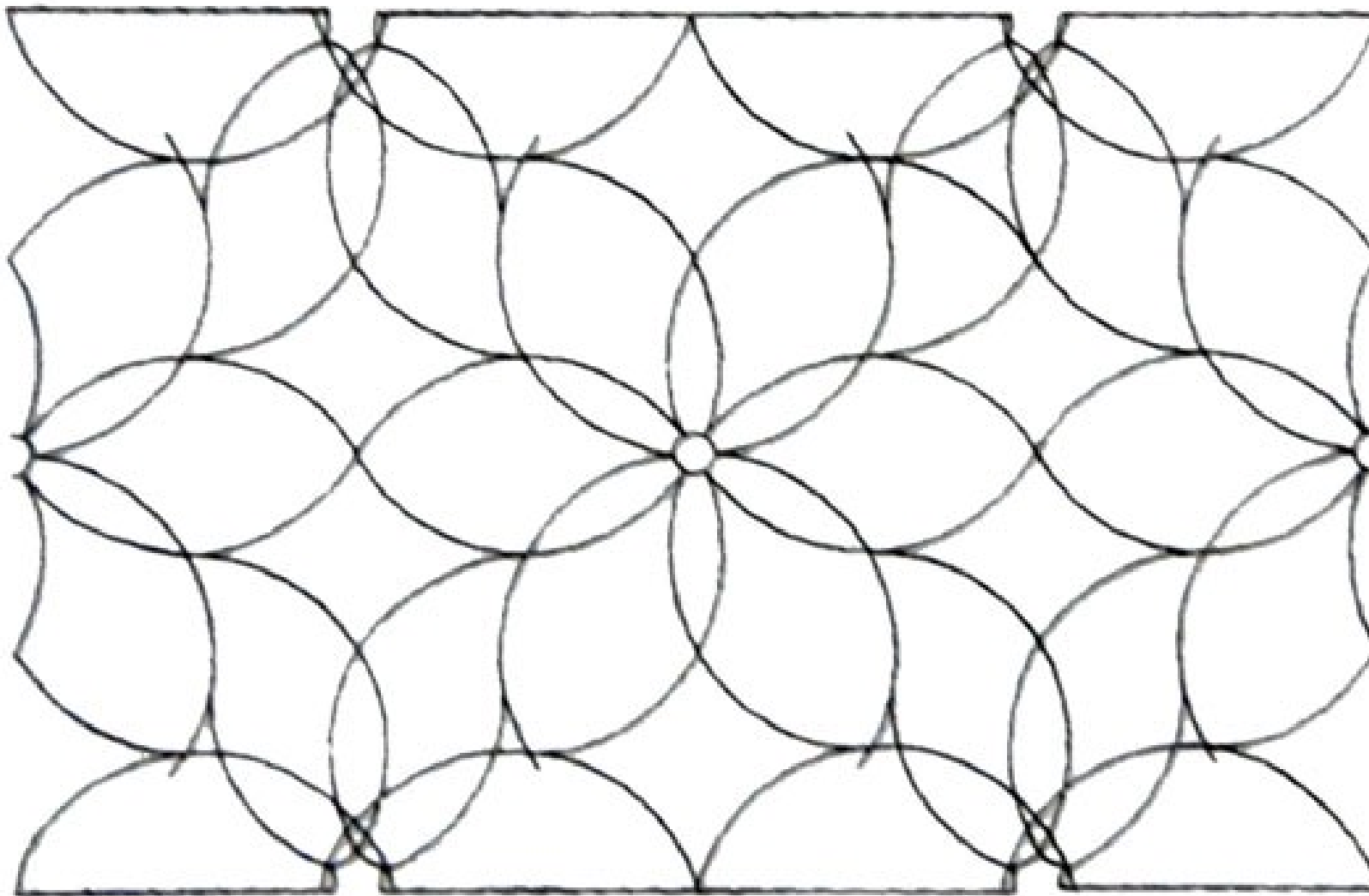
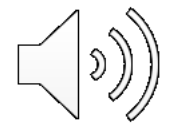
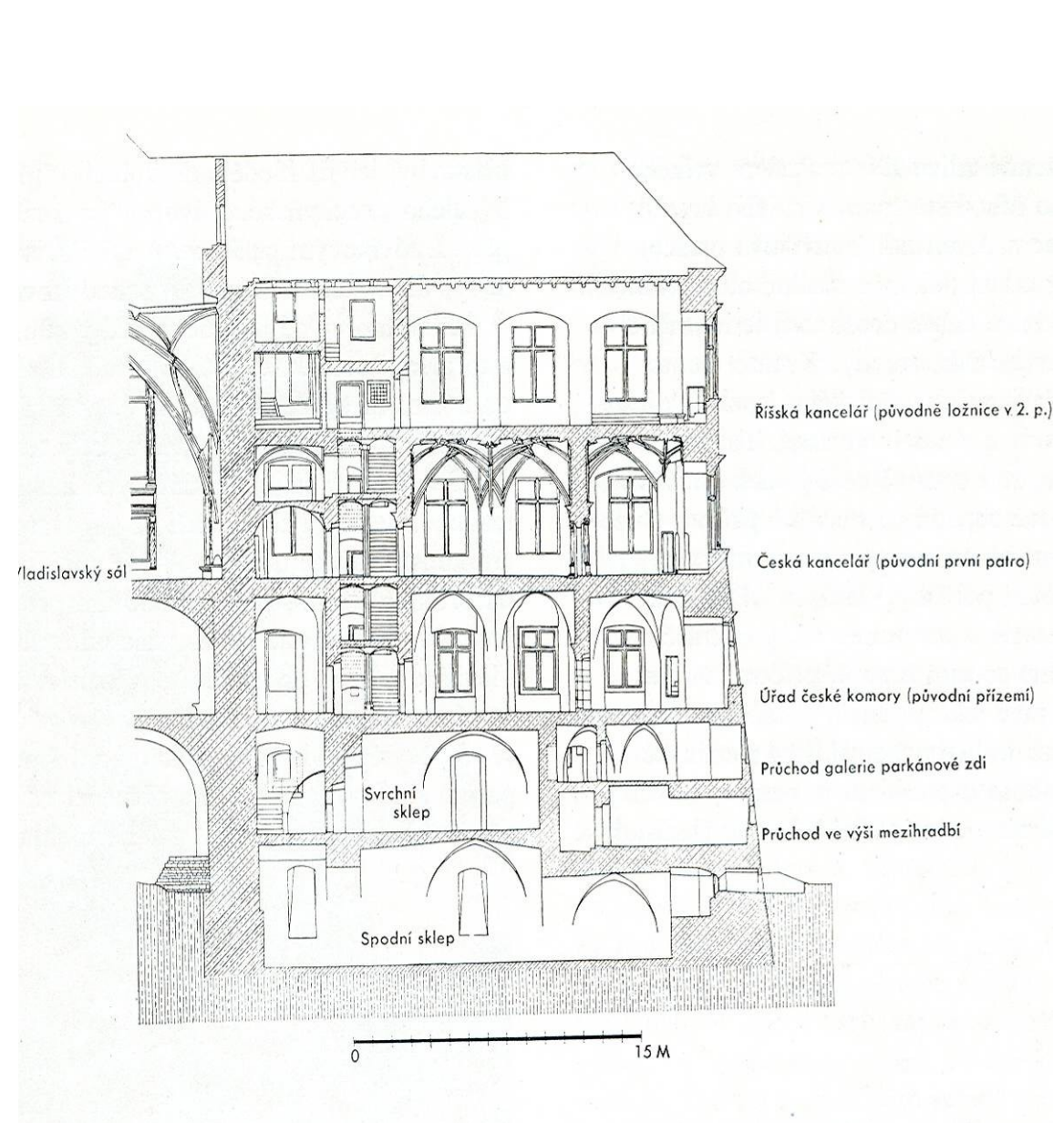
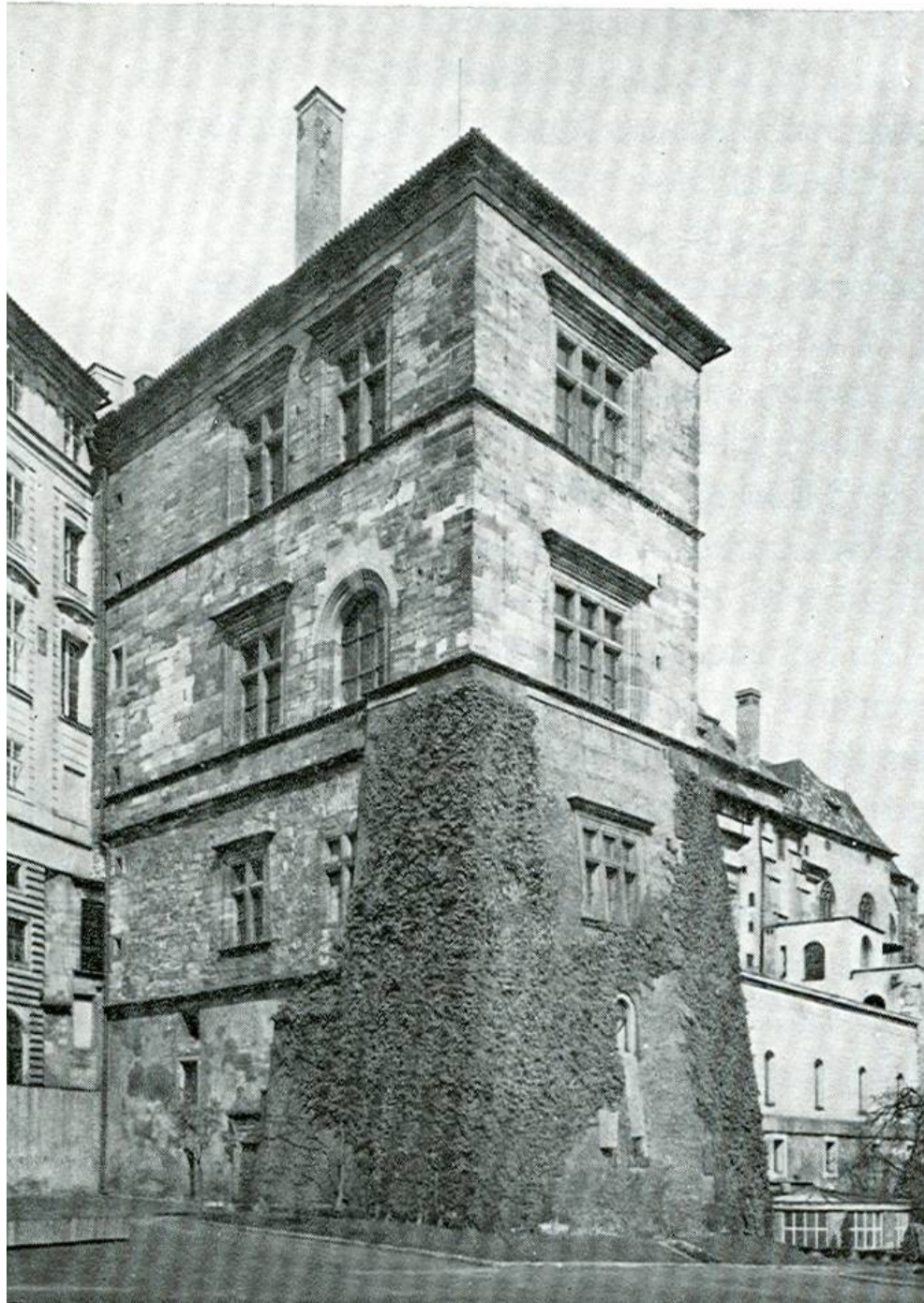
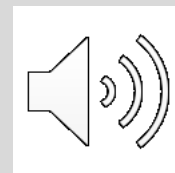


Schéma kroužené klenby Vladislavského sálu, přelom 15. a 16. stol.





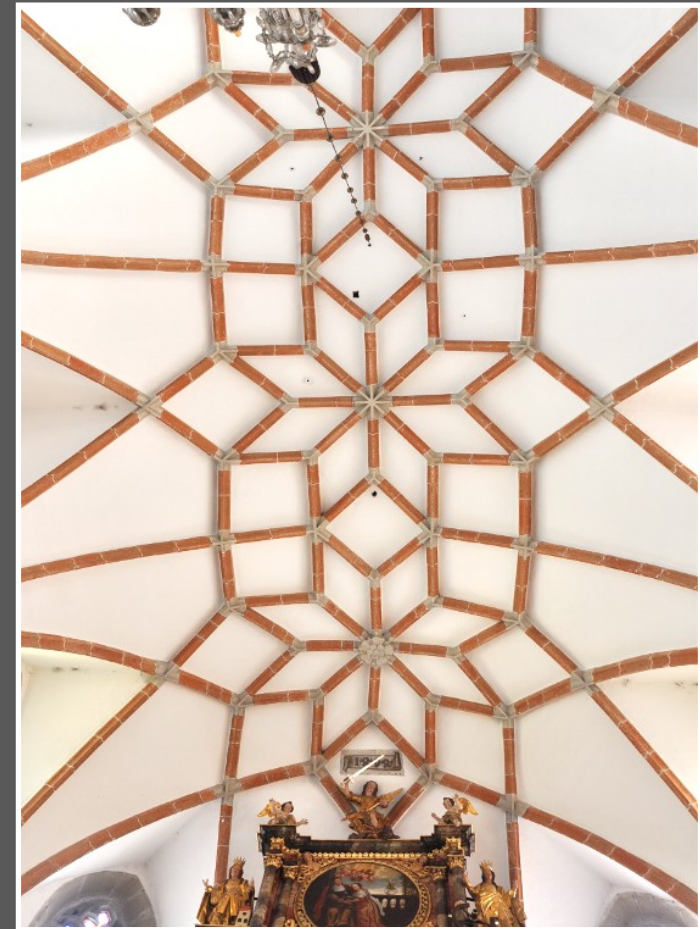
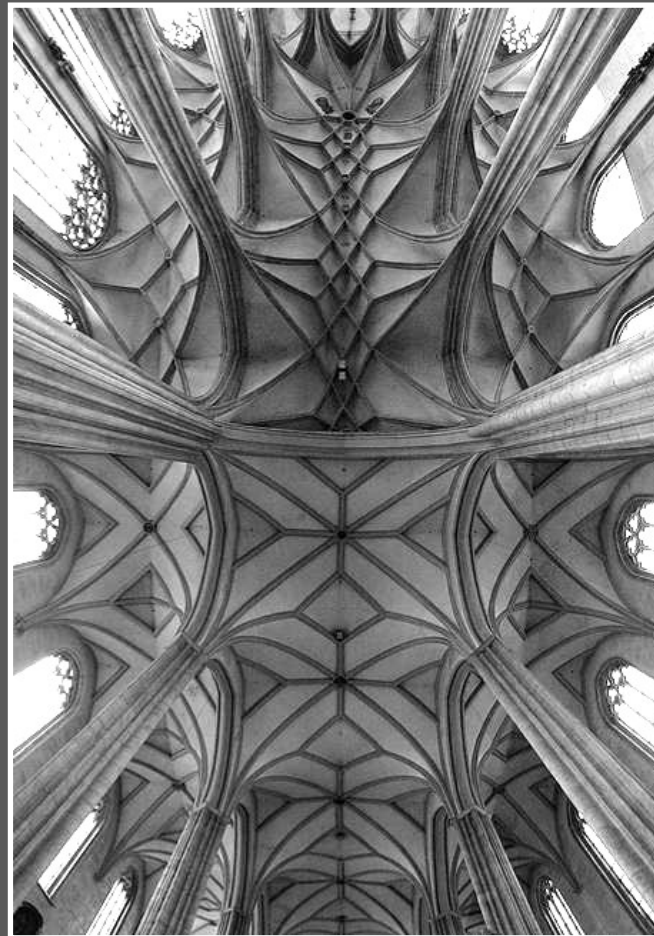
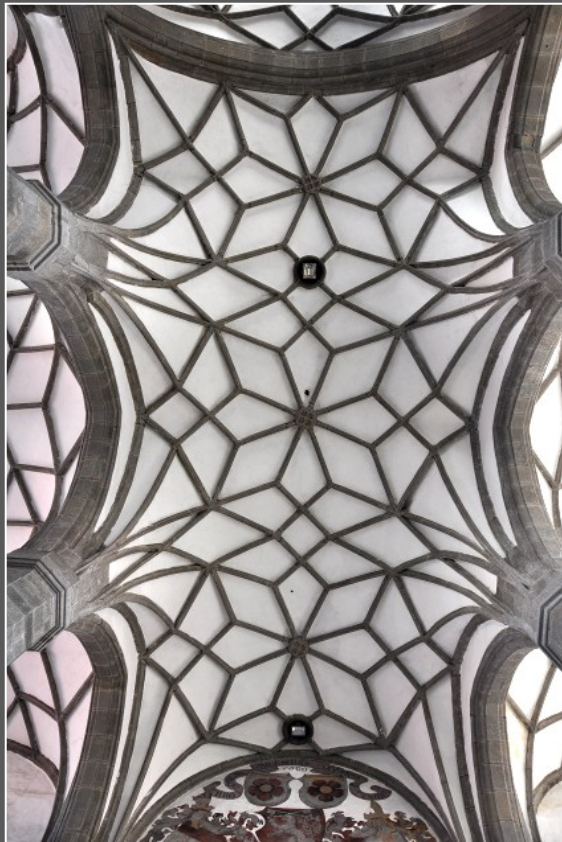
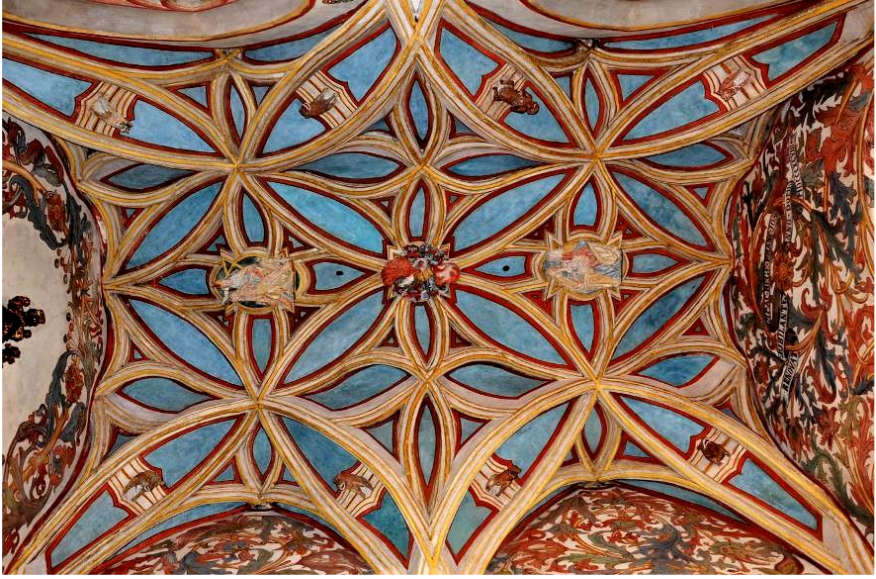
Benedikt Ried, Pražský Hrad, Vladislavský sál, 1487-1502 (vpravo)
a Ludvíkovo křídlo (do 1510, vlevo) – fasáda do jižních zahrad (Na valech)



RŮZNÉ TYPY POZDNĚ GOTICKÝCH KLENEB

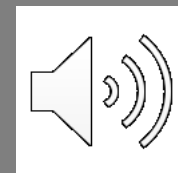
Vlevo nahoře: Kroužená klenba v Jindřichově Hradci

Dole zleva: síťové hvězdové klenby v Prachaticích, Brně (kostel sv. Jakuba V.), ve Chvalšínách

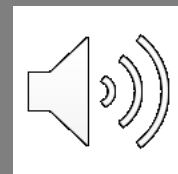


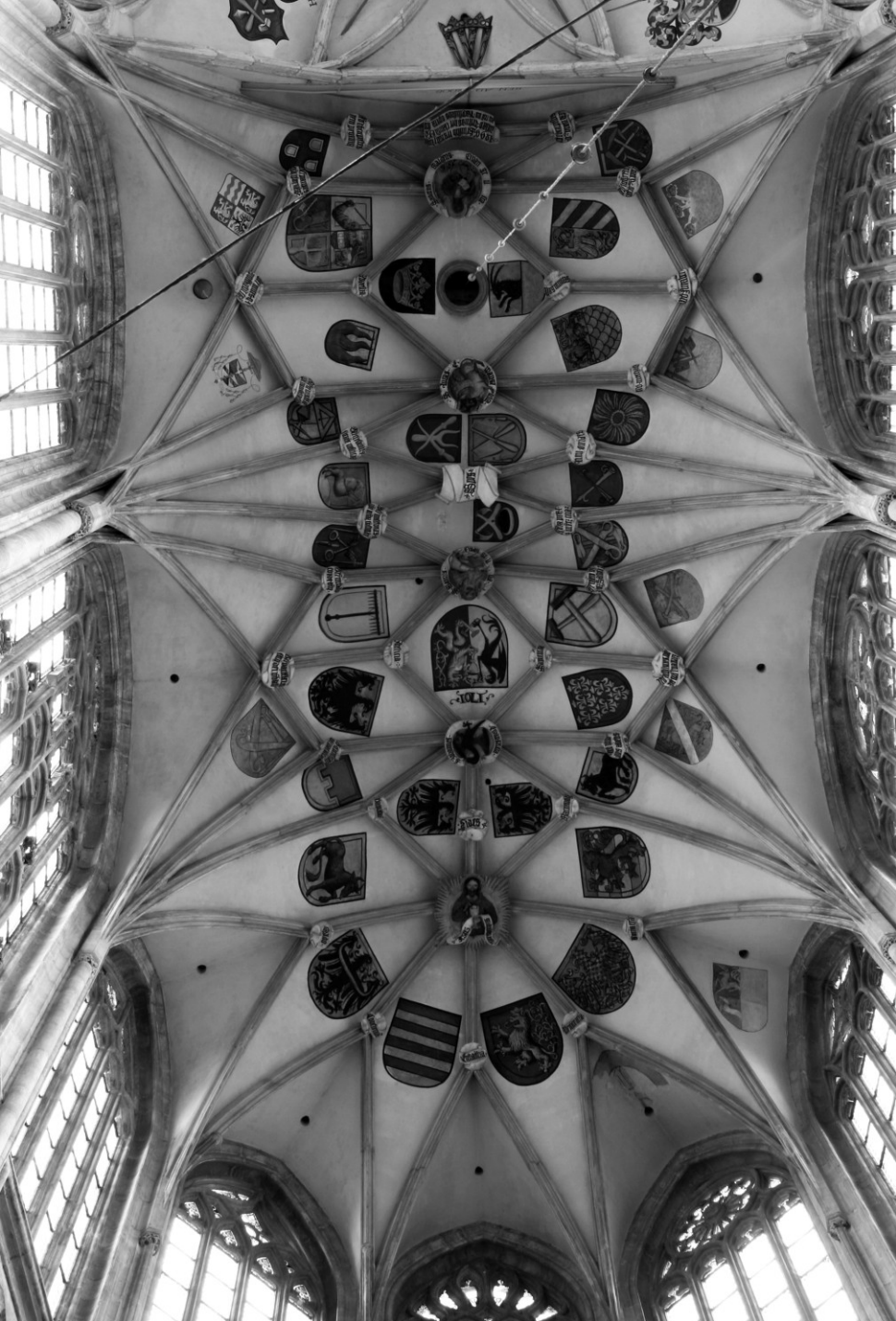
RŮZNÉ TYPY POZDNĚ GOTICKÝCH KLENEB SKLÍPKOVÝCH

Nezamyslice, Blatná, Slavonice



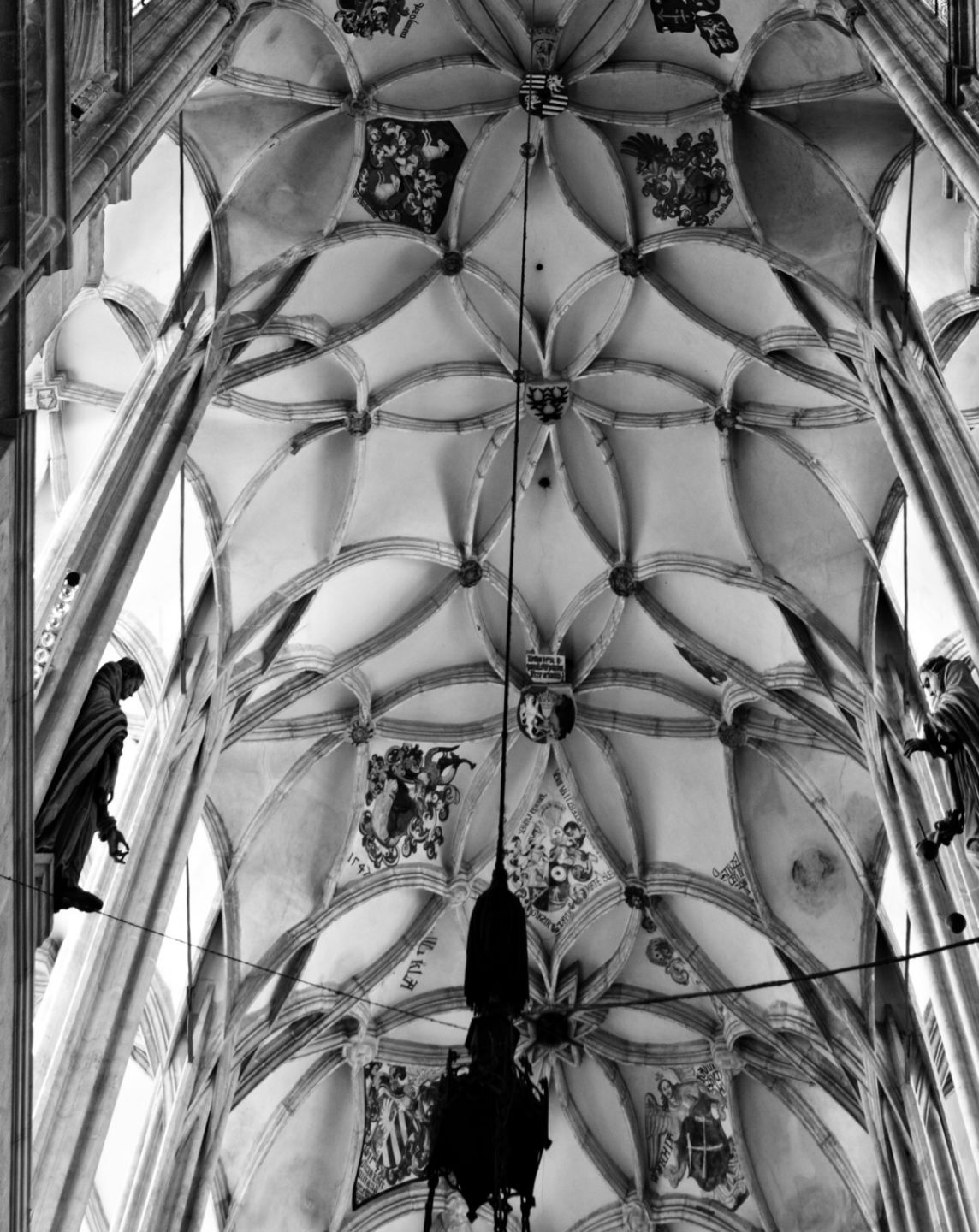
Nezamyslice
sklípková klenba, po 1500





Síťová klenba, chór
chrámu sv. Barbory v
Kutné Hoře (Matěj
Rejsek), 1499

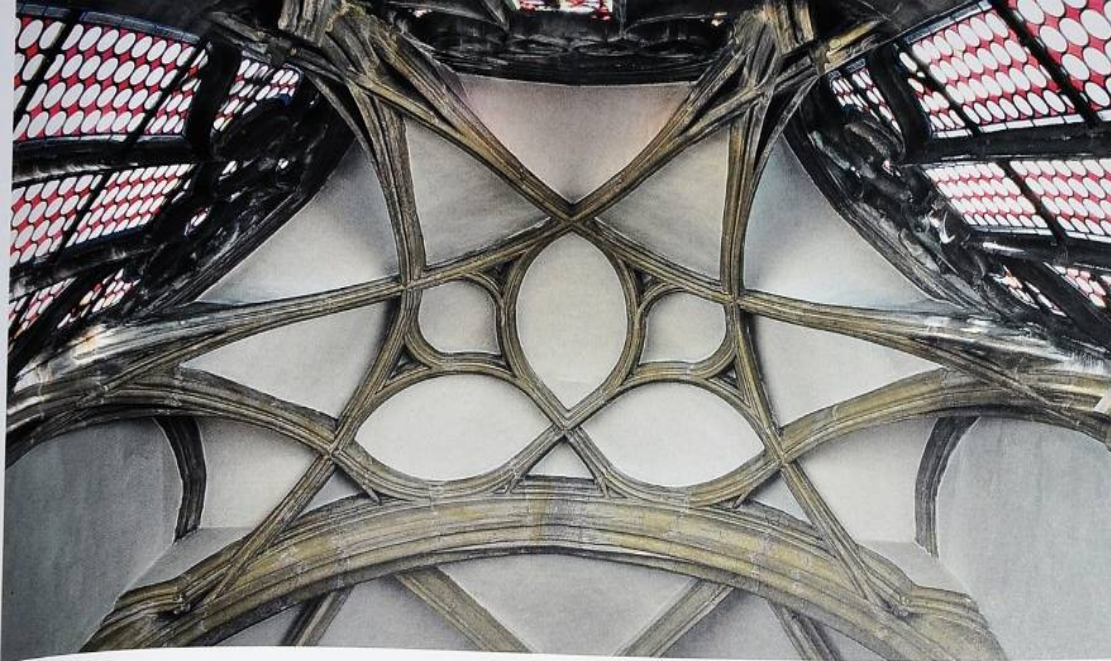




Kroužená klenba, Kutná Hora, chrám sv.
Barbory (Benedikt Rejt/Ried), návrh kolem
1515, realizace do 40. let 16. stol.



Kroužené klenby

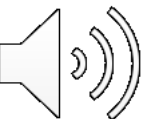


624 Olomouc. Radnice. Klenba uvnitř arkýře radniční kaple.

Olomouc, kaple radnice

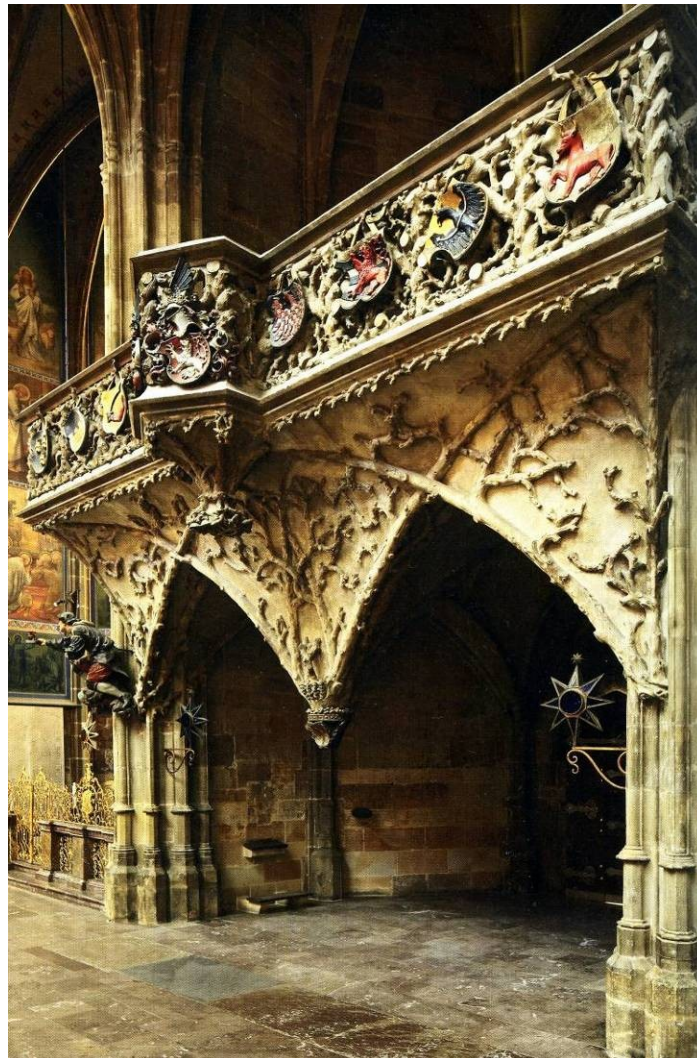
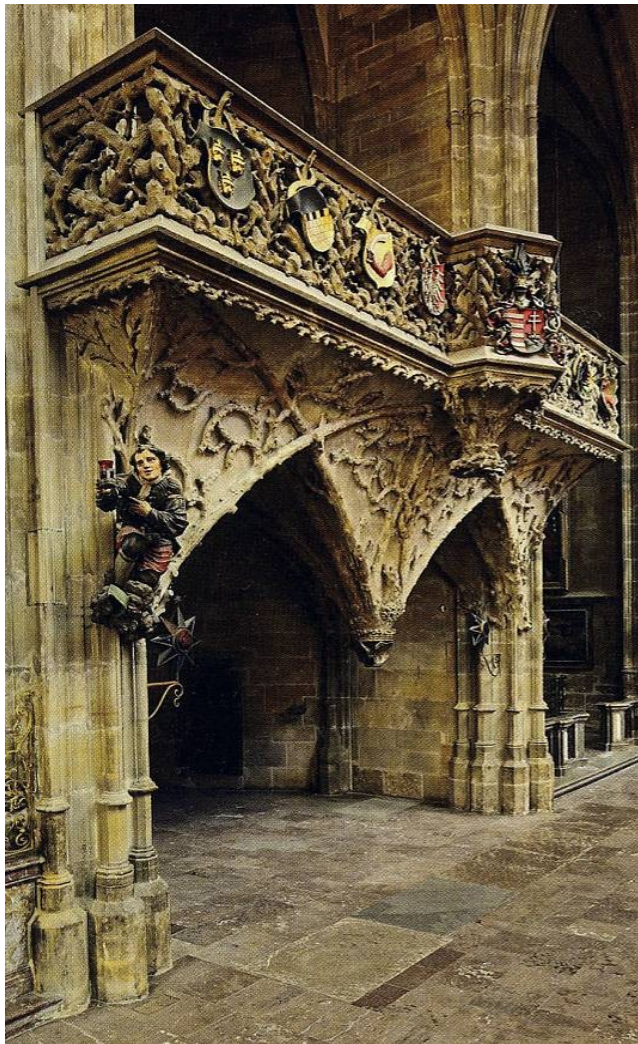


Jindřichův Hradec, farní kostel



KRÁLOVSKÁ ORATOŘ V KATEDRÁLE SV. VÍTA

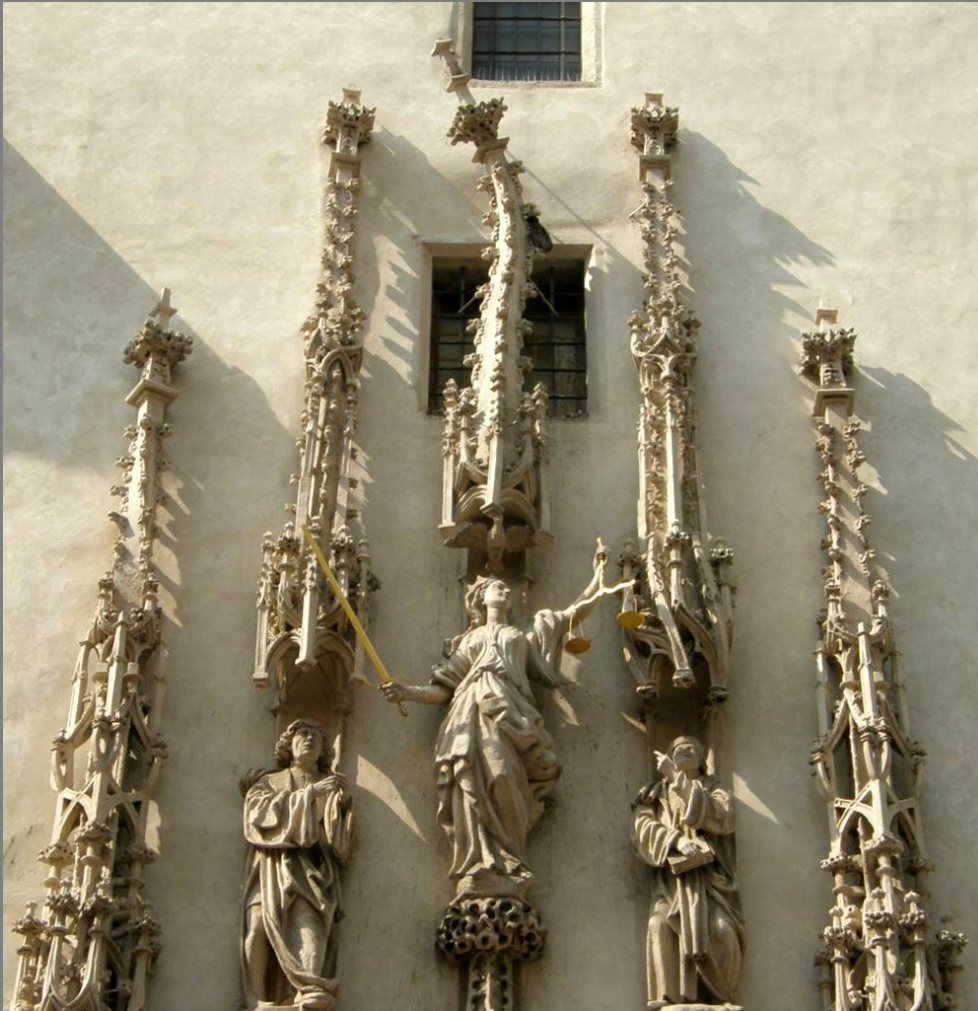
Hans Spiess z Frankfurtu, 1493



*Královská oratoř.
Detail kamenné výzdoby –
větve svázané „provazem“.*



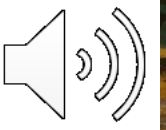
BRNO, portál do radnice s výzdobou od Antona Pilgrama, poč. 16. stol.



vpravo detail kleneb. žeber v kostele ve Sv. Tomáše (jižní Čechy) s motivem svázaných větví, poč. 16. stol.

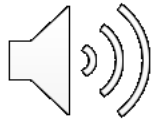


Svatojiřský oltář,
1470







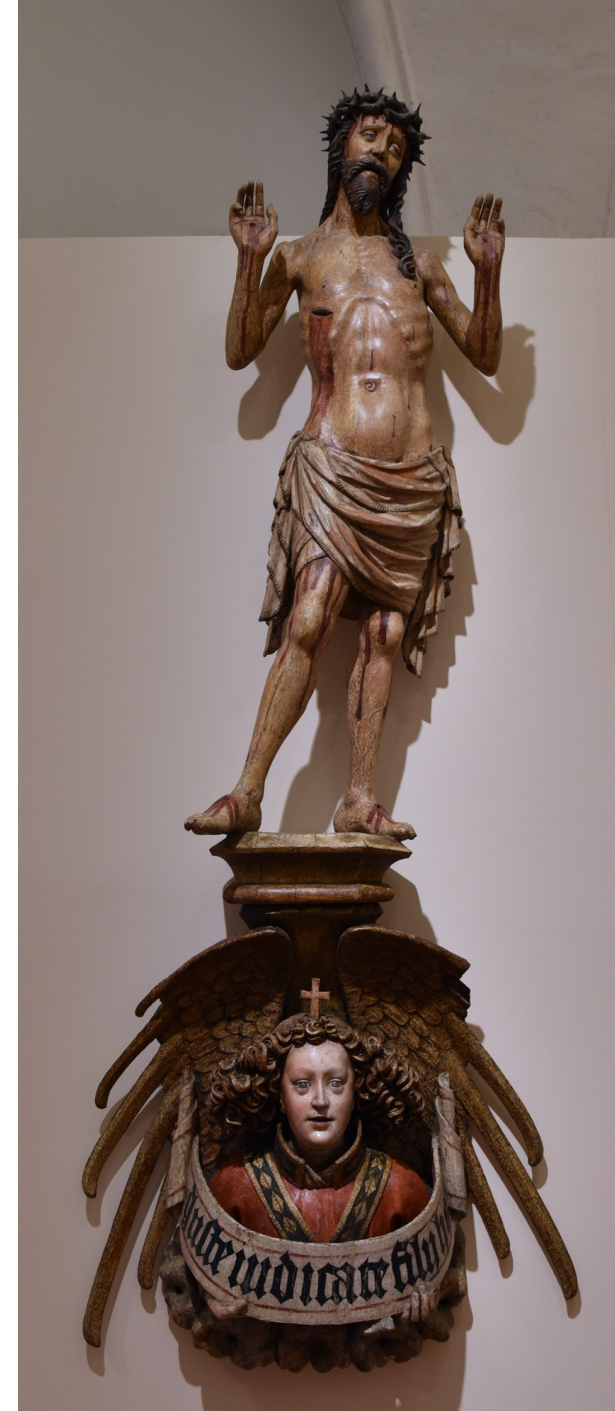


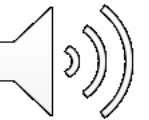
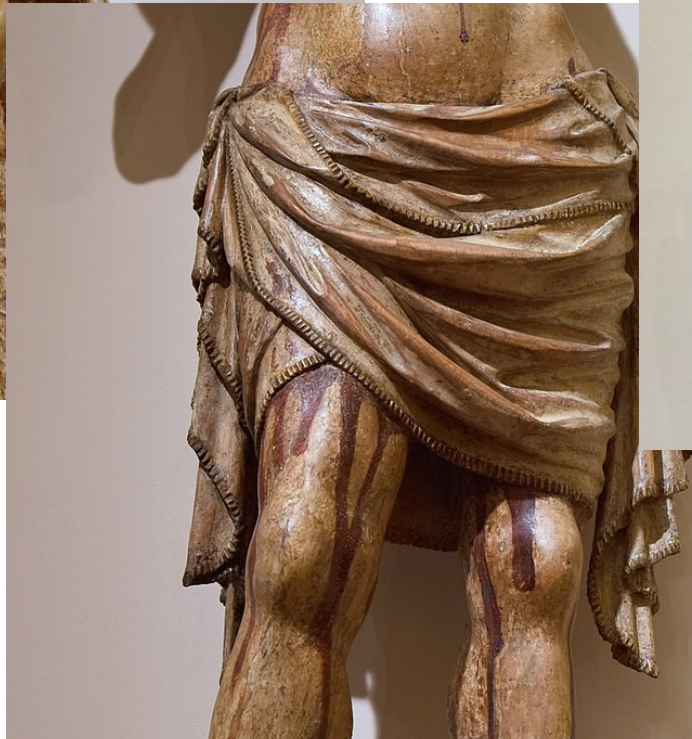
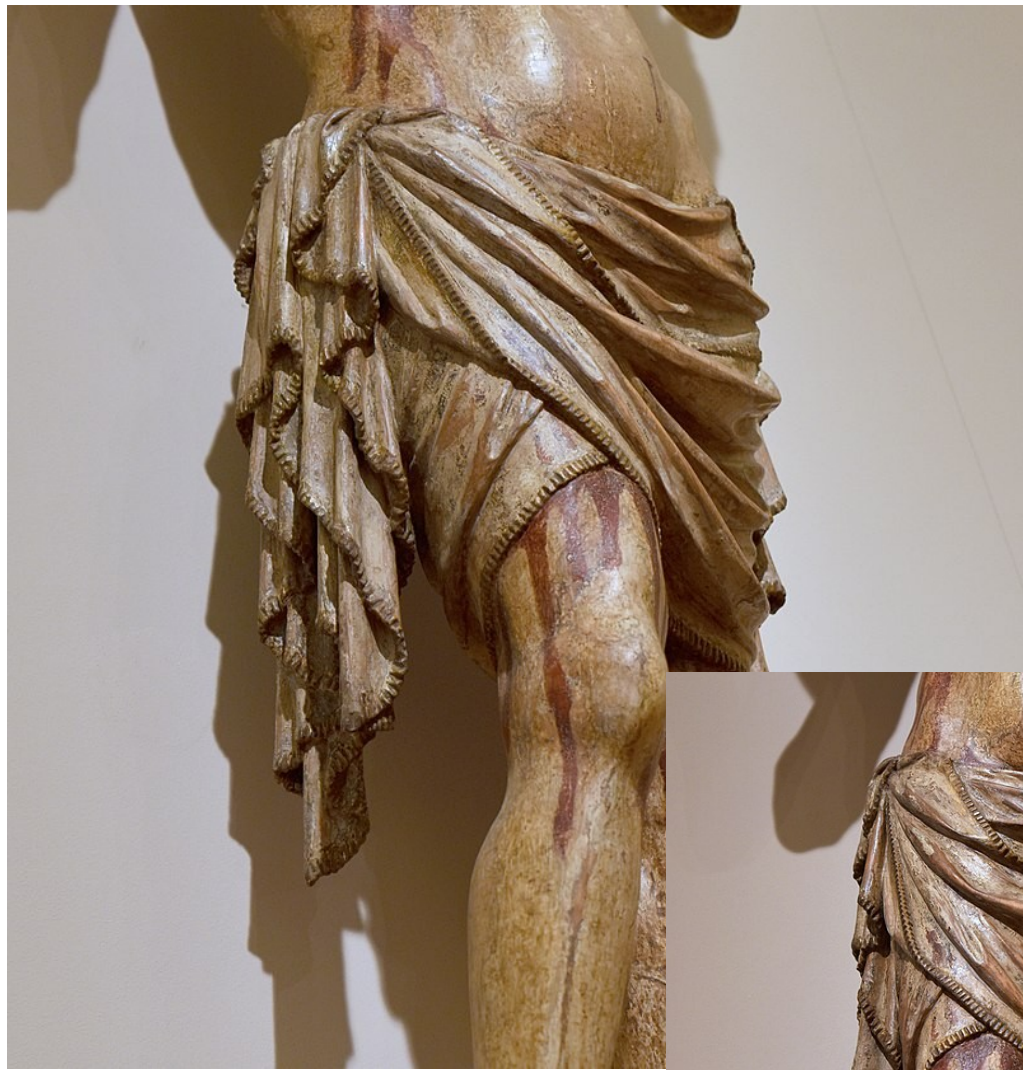
Archa z Velhrartic, ca 1490



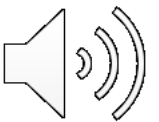
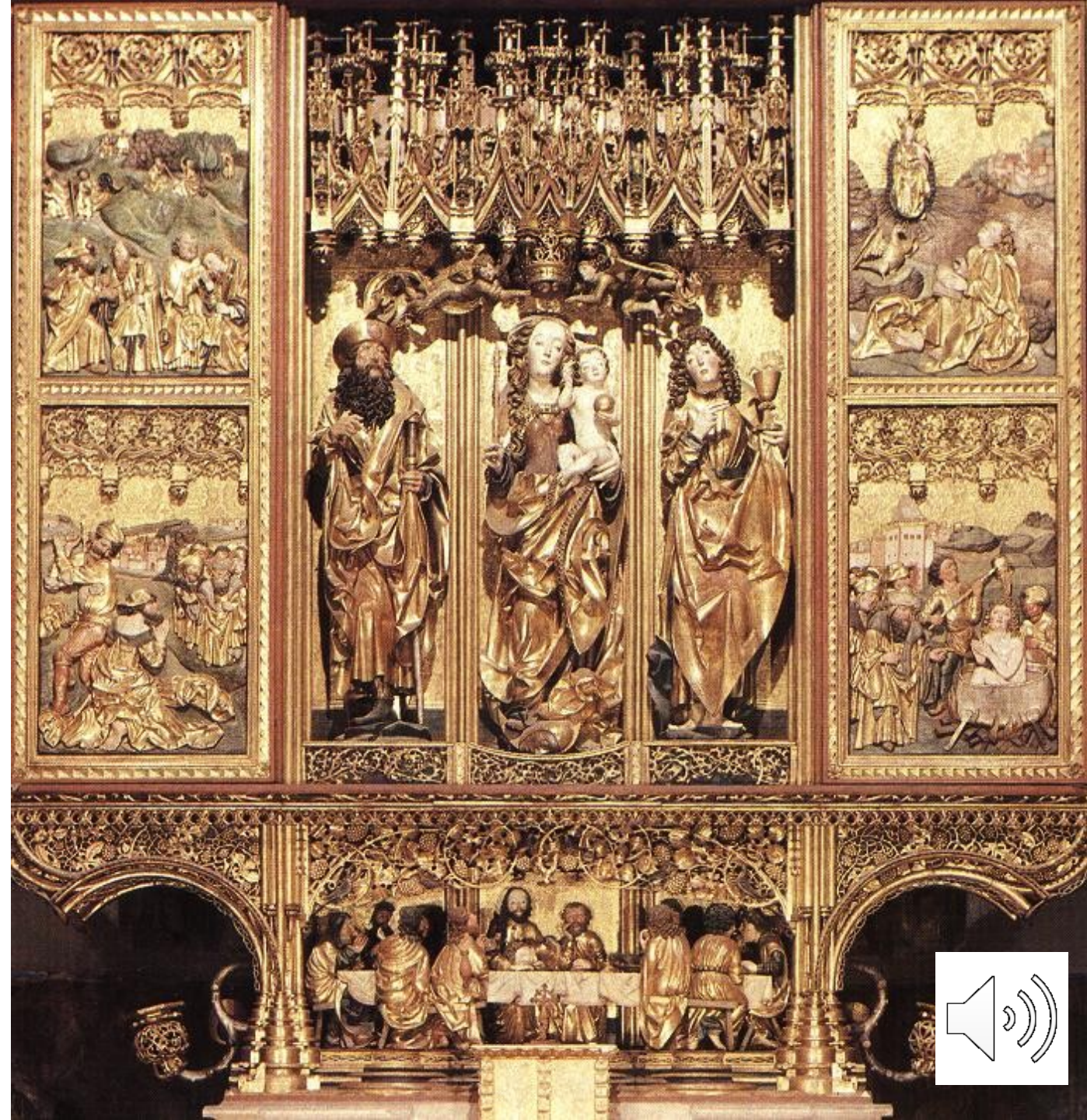


Bolestný Kristus ze Staroměstské radnice, po 1400





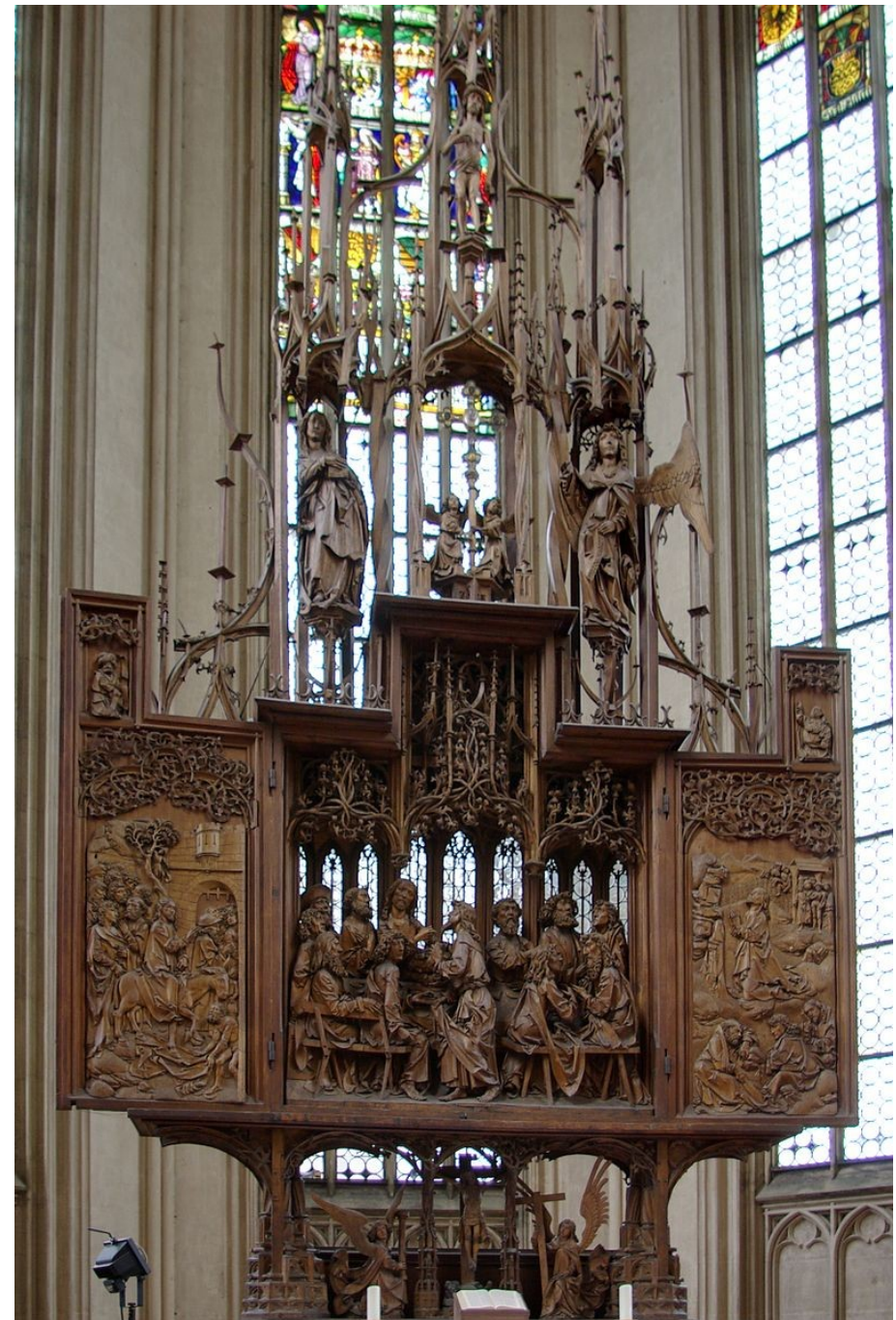
Kostel sv. Jakuba v Levoči,
hlavní oltář, mistr Pavel,
1508-1517



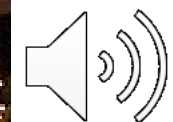
Oltář v Kefermarktu, 1497



Tilman Riemenschneider, Oltář sv. krve,
Rothenburg ob der Tauber



Veit Stoss, Oltář
Smrti Panny Marie v
Kosteje
Nanebevzetí Panny
Marie v Krakově,
1477-1484

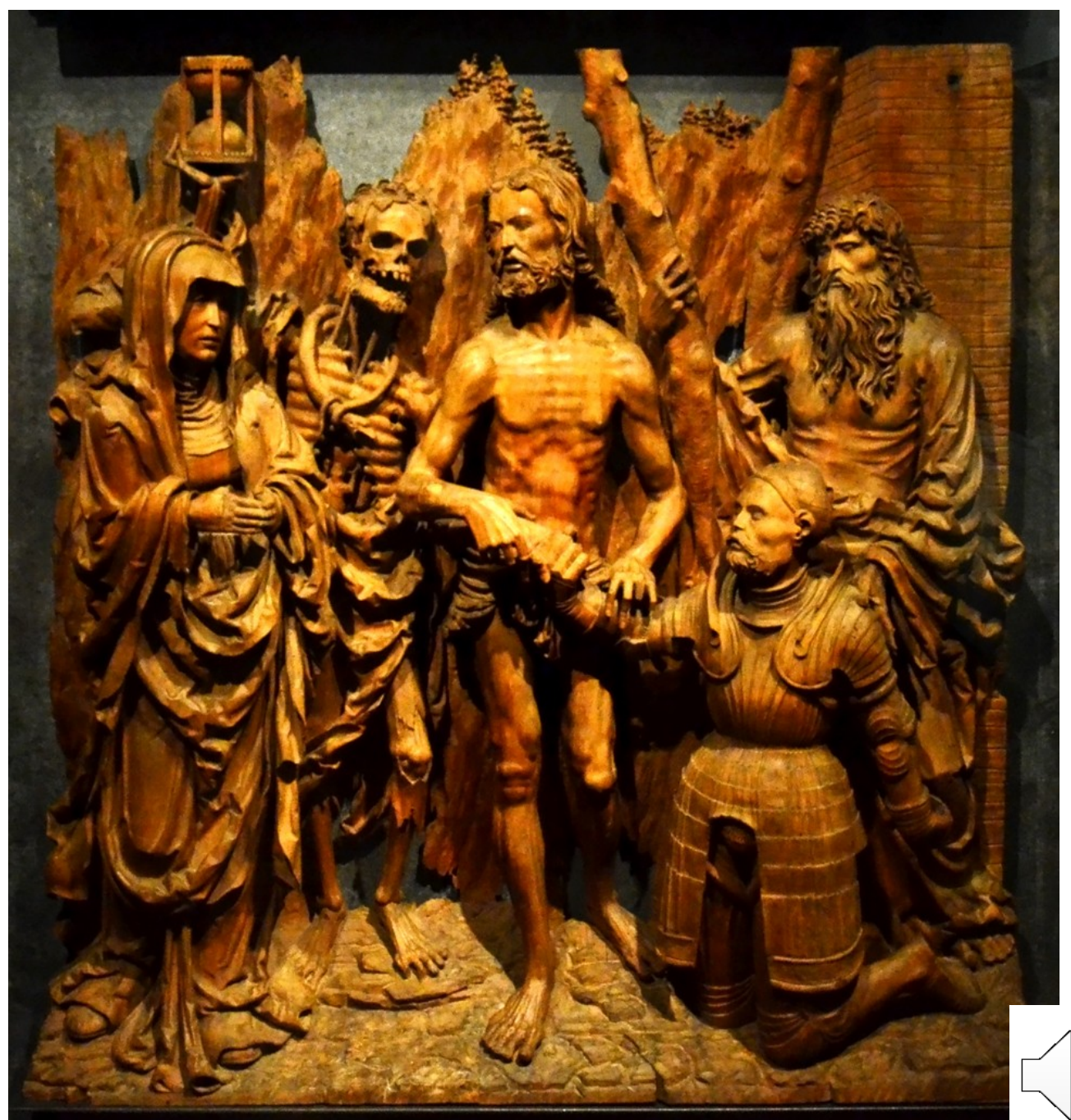




Monogramista IP,
Zlíčovský oltář, 20. léta
16. století



Monogramista IP,
Zlíčovský oltář, 20. léta
16. století



Lucas Cranach starší, Ukřižování, 1501



Děkuji za pozornost

