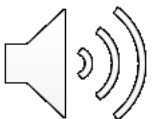


Umění doby Karla IV.

(40.-70. léta 14. stol.)

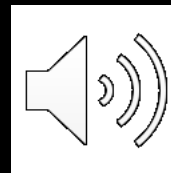
MALÍŘSTVÍ





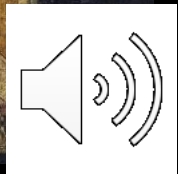
MADONA KLADSKÁ
tempera na dřevě, Státní muzeum, Berlín

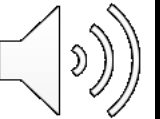
Dílo samotné vzniklo v nebo po roce 1344 na objednávku arcibiskupa Arnošta z Pardubic který je, jako donátor obrazu, vyobrazen ve spodní části. Jde o střední část původně většího, patrně trojdílného retáblu.





Madona kladská, po 1344





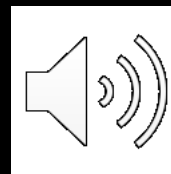
Madona z Veveří, kol. 1350;



Madona zbraslavská, 1345-50

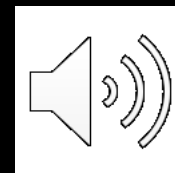


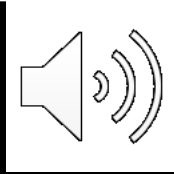
Madona strahovská, kol. 1350





Vyšebrodský cyklus, kol. 1347,
2. hypotetická rekonstrukce (v podobě chórové přepážky – lettneru)



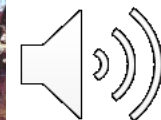
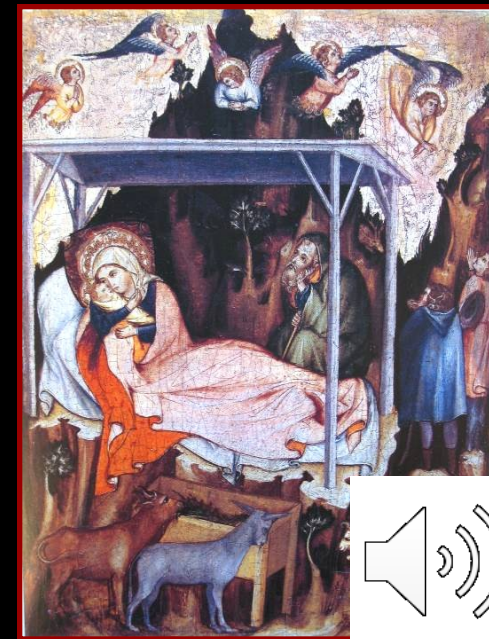


Narození Páně – vlevo Vyšebrodský oltář



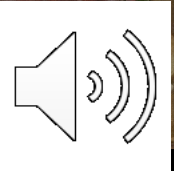
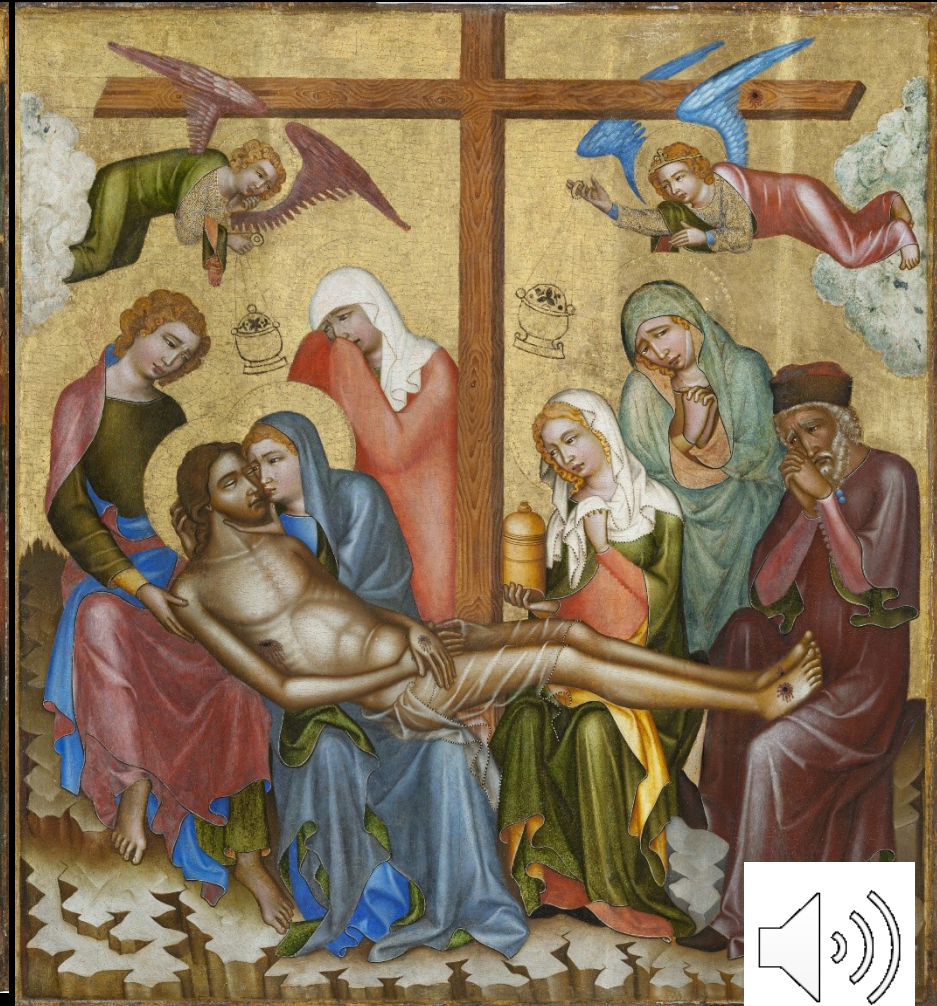
Vpravo
nahore
freska od
Giotta v
Padově

Berlínská
deska

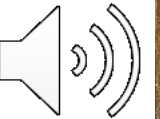








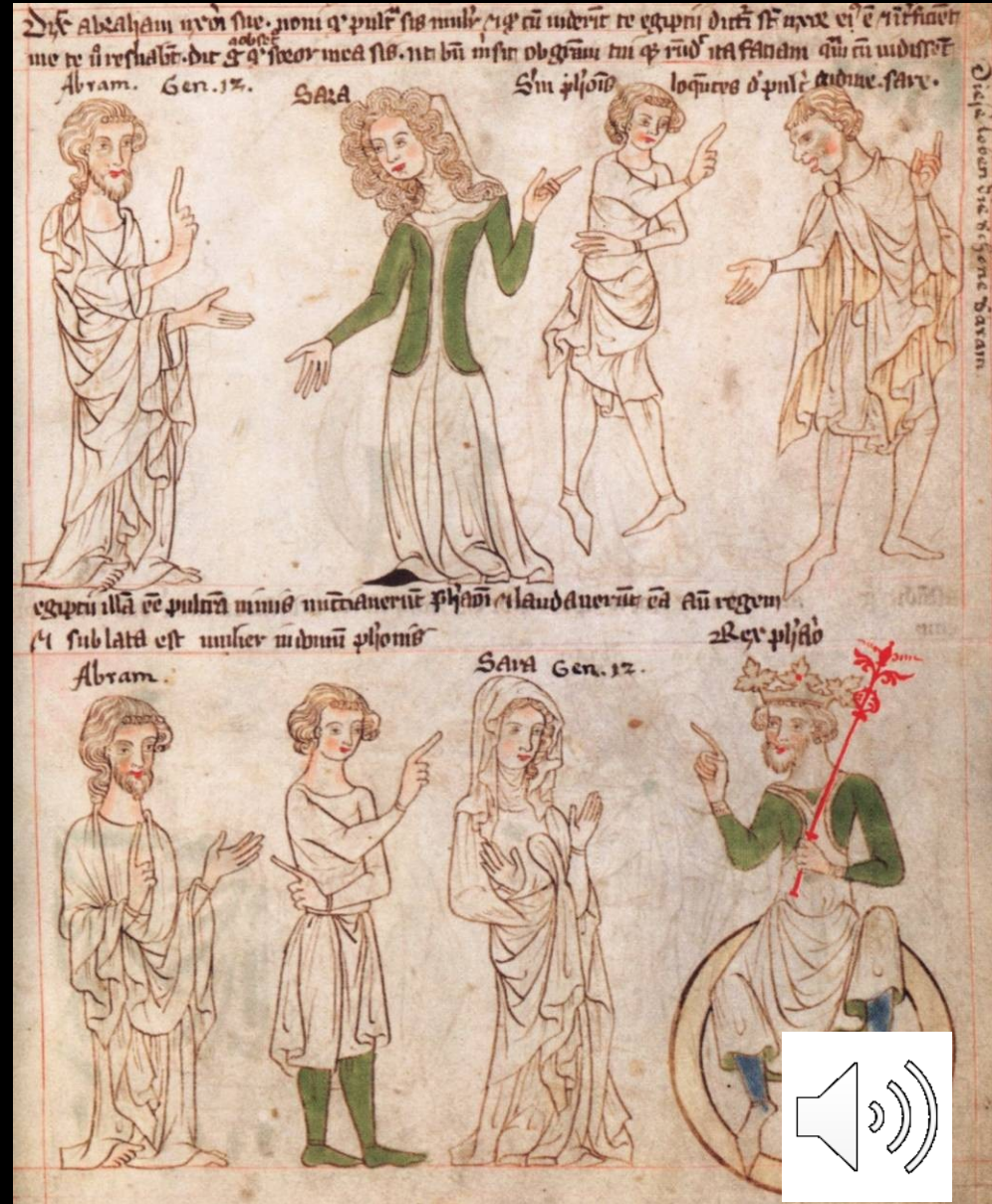




Liber depictus

a

Velislavova bible, před 1350



Laus Mariae Konráda z Haimburgu, Liber viaticus a Misál Jana ze Středy, po 1360





Vlevo Morganův diptych - detaily, po 1355

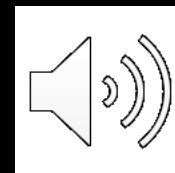
Vpravo nahoře Madonka z Bostonu, kol. 1360

Vpravo dole Madona v Laus Mariae Konráda z Haimburku, po 1360

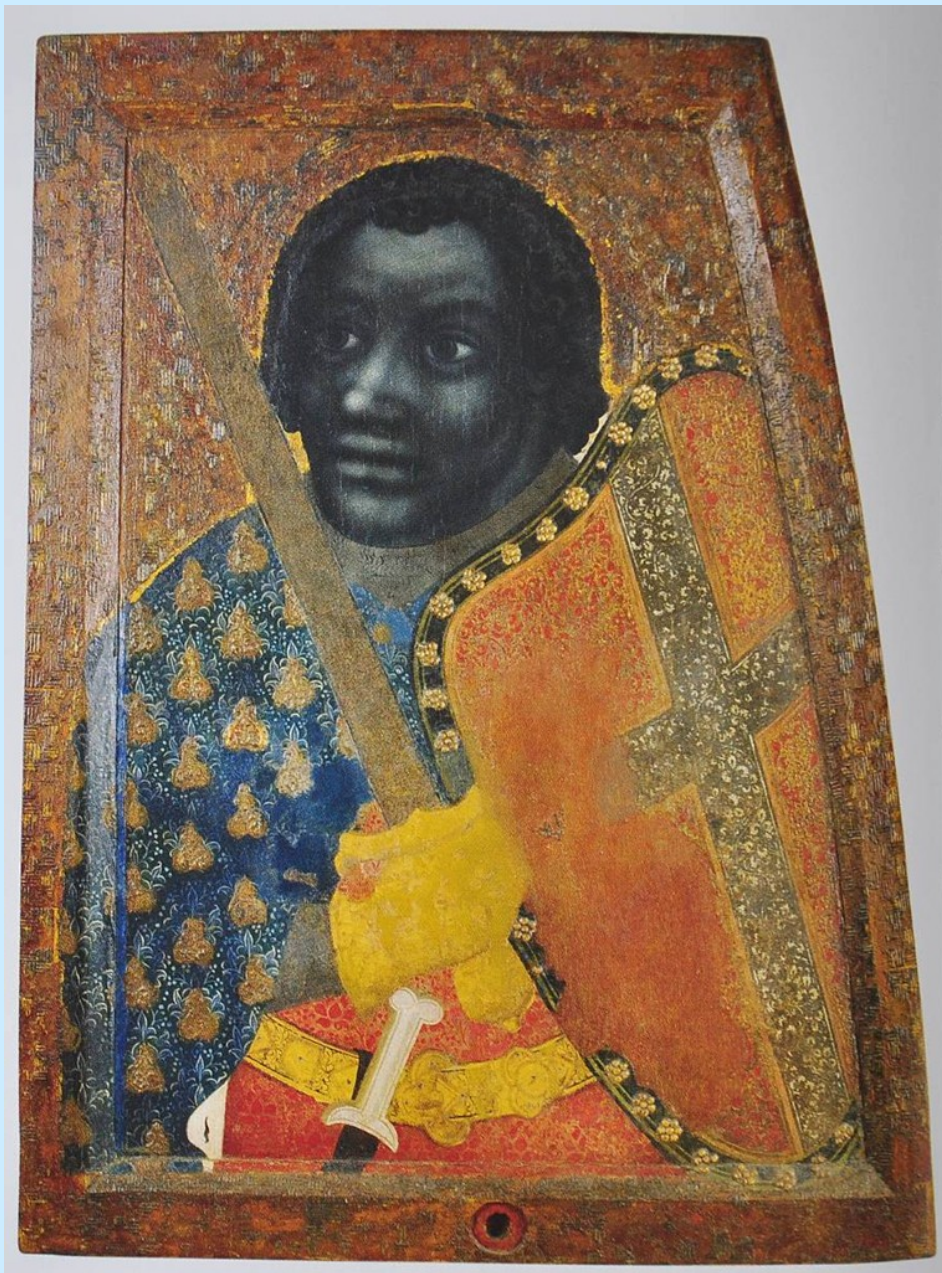




**Mistr Theodorik
a jeho dílna,
obrazy z Kaple
sv. Kříže na
Karlštejně,
před 1365**



Mistr Theodorik, Karlštejn, Sv. Mořic, kol. 1365

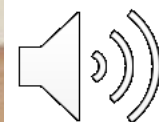
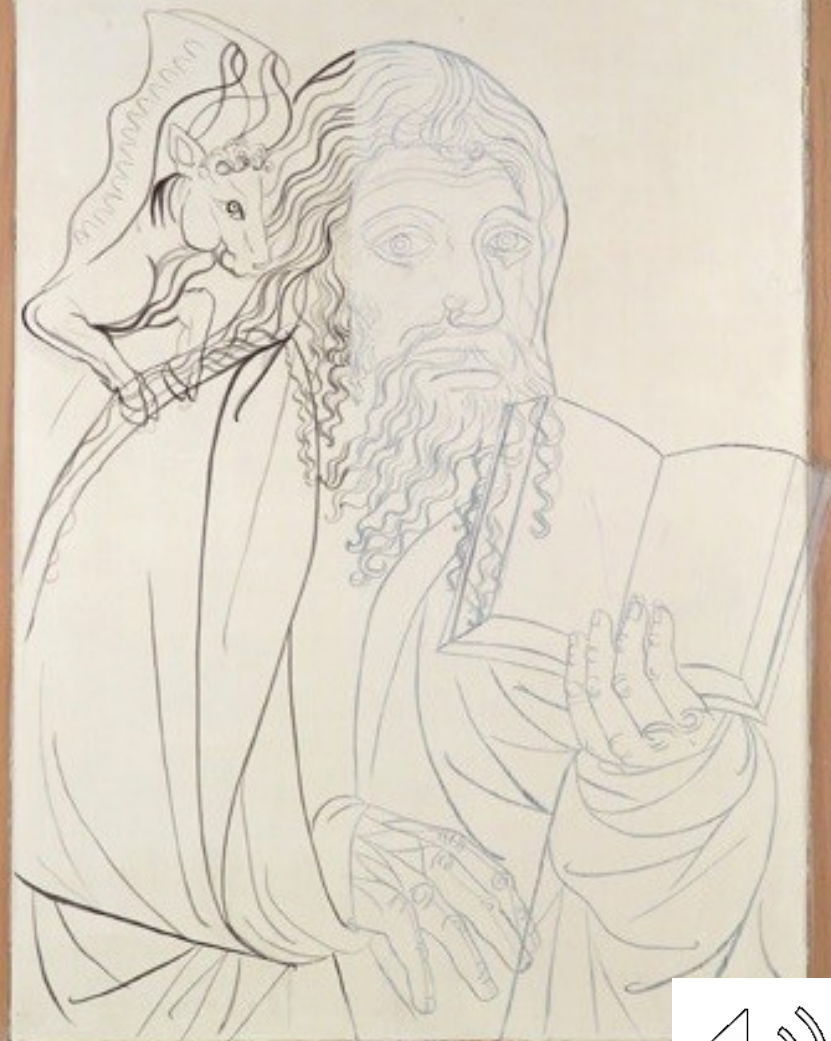


Výstavba deskového obrazu

(technologie středověké deskové malby)

Podkresba

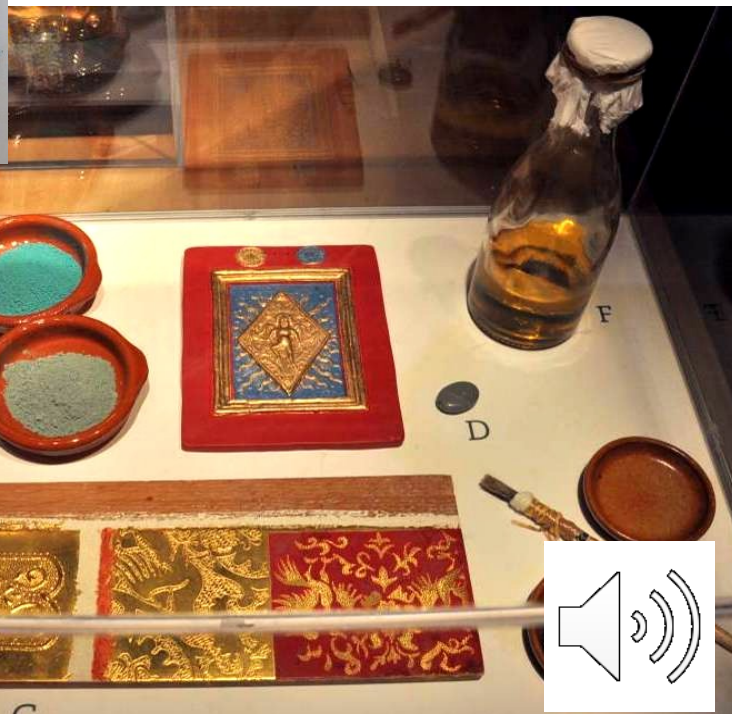
Přípravná kresba je v procesu vzniku deskového obrazu stejně důležitou fází jako malba sama. Její důležitost pro umělecko-historické zhodnocení díla spočívá v tom, že je téměř vždy vlastnoruční prací vedoucího mistra, a to i v případě, že je výsledná malba svěřena ruce tovaryše či dílenského pomocníka. Studium podkreseb se začalo výrazně prosazovat teprve v nedávné době, s rozvojem moderních zobrazovacích technik, zejména tzv. infračervené reflektografie, dovolující nahlédnout pod svrchní vrstvy malby. Theodorikovy podkresby jsou velmi výrazné – čímž se například liší od soudobé jemné přípravné kresby italské – a jsou provedené černou vodovou barvou, což je zase odlišuje od pozdější fáze gotické malby kolem roku 1400, kdy se prosazuje podkresba červená, která k nám přišla z oblastí západní Evropy. Další formou je podkresba rytá, typická zejména pro předchozí fázi před polovinou 14. století. U Mistra Theodorika ji ale nalezneme také, a to zejména pod atributy světeckých postav, jako jsou meče, berly či královská žezla.

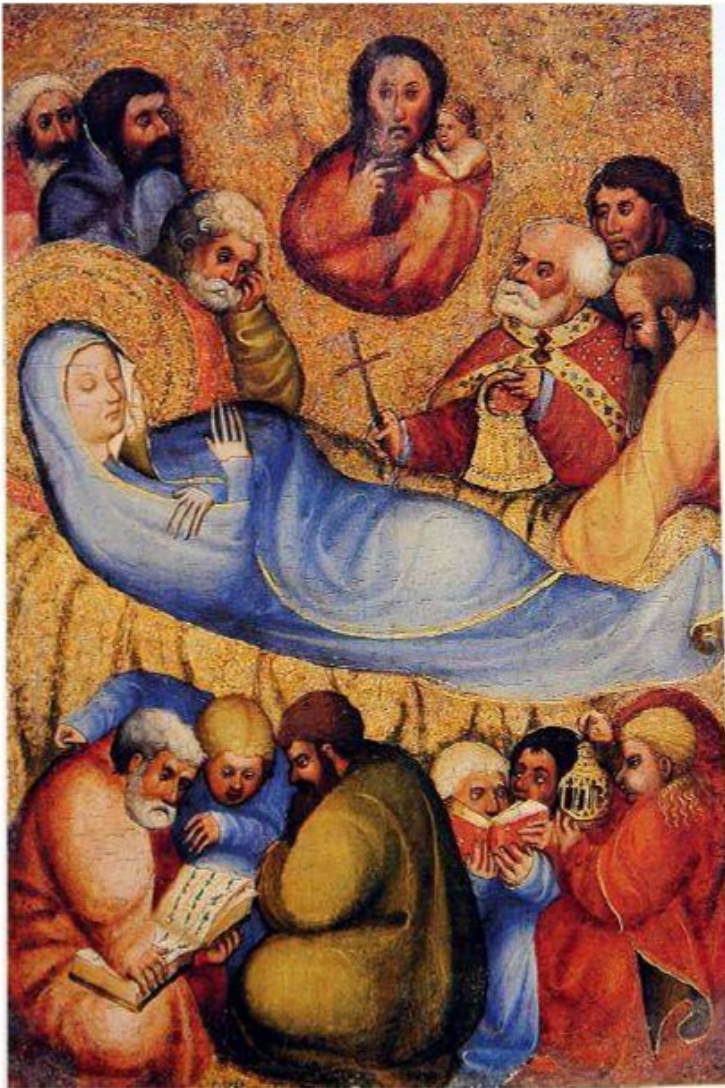


Plastický dekor

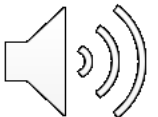
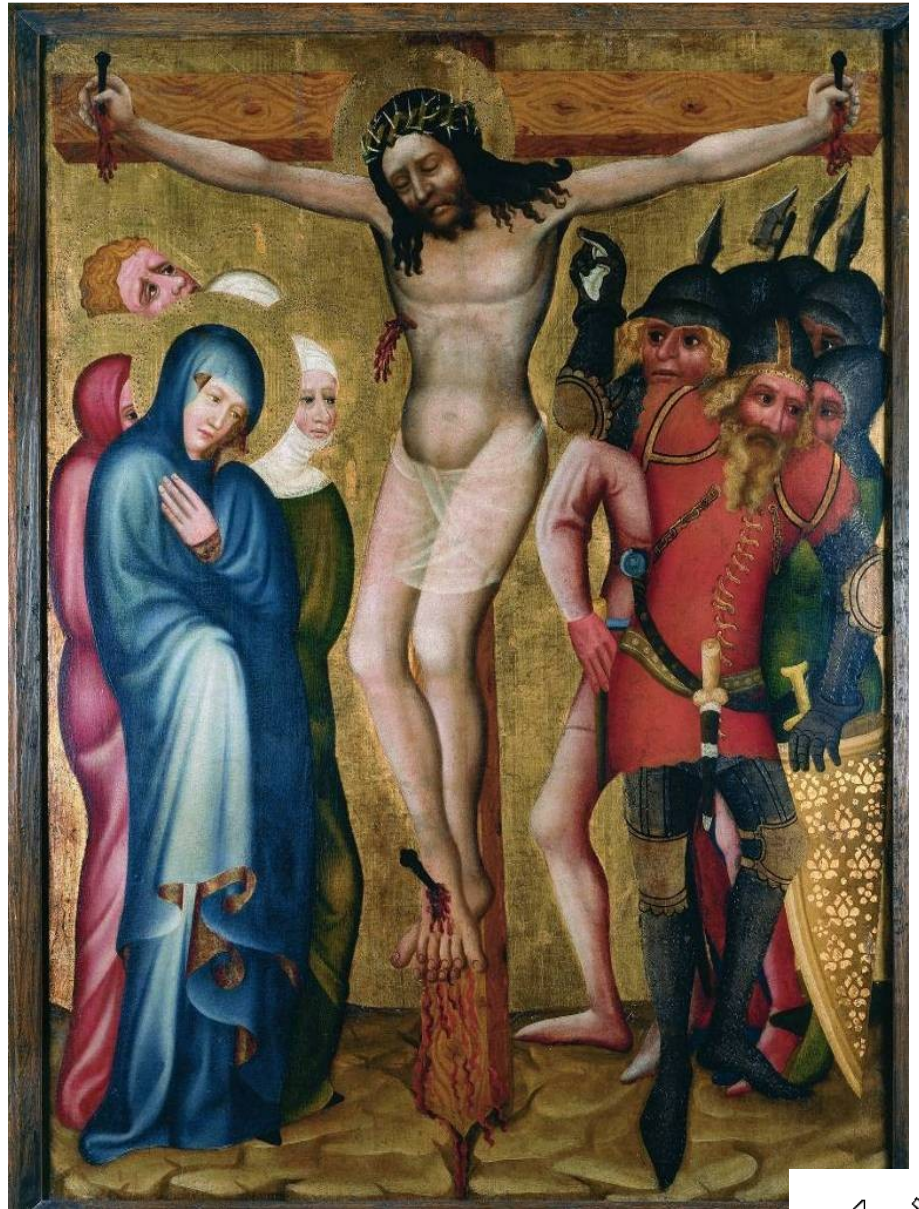
Mnohé středověké deskové obrazy byly zdobeny plastickými ozdobami ve formě pastiglií či aplik. Díla Mistra Theodorika jsou v tomto případě příkladná, protože možností obou těchto technik maximálně využívají. S pastiglii, tedy s jakýmsi plastickým reliéfem strukturujícím plochu pozadí pod zlacením, se zde počítalo od samého počátku. Při tom se používalo prefabrikovaného dekoru, který se odléval z připravených forem v celých sériích a jehož materiálem byla křídová či křemičitá hmota. Základními motivy byly například orlice či lev v kosočtvercovém poli nebo čtveřice srdčitých lístků ve čtverci rámovaném perlovcem. Svatozáře postav jsou tvořeny dostředivými paprsky a opět perlovcem na okrajích. Tyto díly se poté lepily na rámy a desky obrazů tak, aby vytvářely ideální pozadí vyobrazeným světeckým postavám a jejich atributům. Také na této činnosti se podílel specialista, který sám nebyl malířem, nicméně jeho činnost byla oceňována stejně jako dílo malířů samotných.







Okruh Mistra Theodorika, Smrt P. Marie Brněnské, kol. 1370



**Votivní obraz
Jana Očka
z Vlašimi, patrně 1371
(NG v Praze)**



vpravo dole
Svatováclavská koruna,
1347 – 70. léta 14. stol.

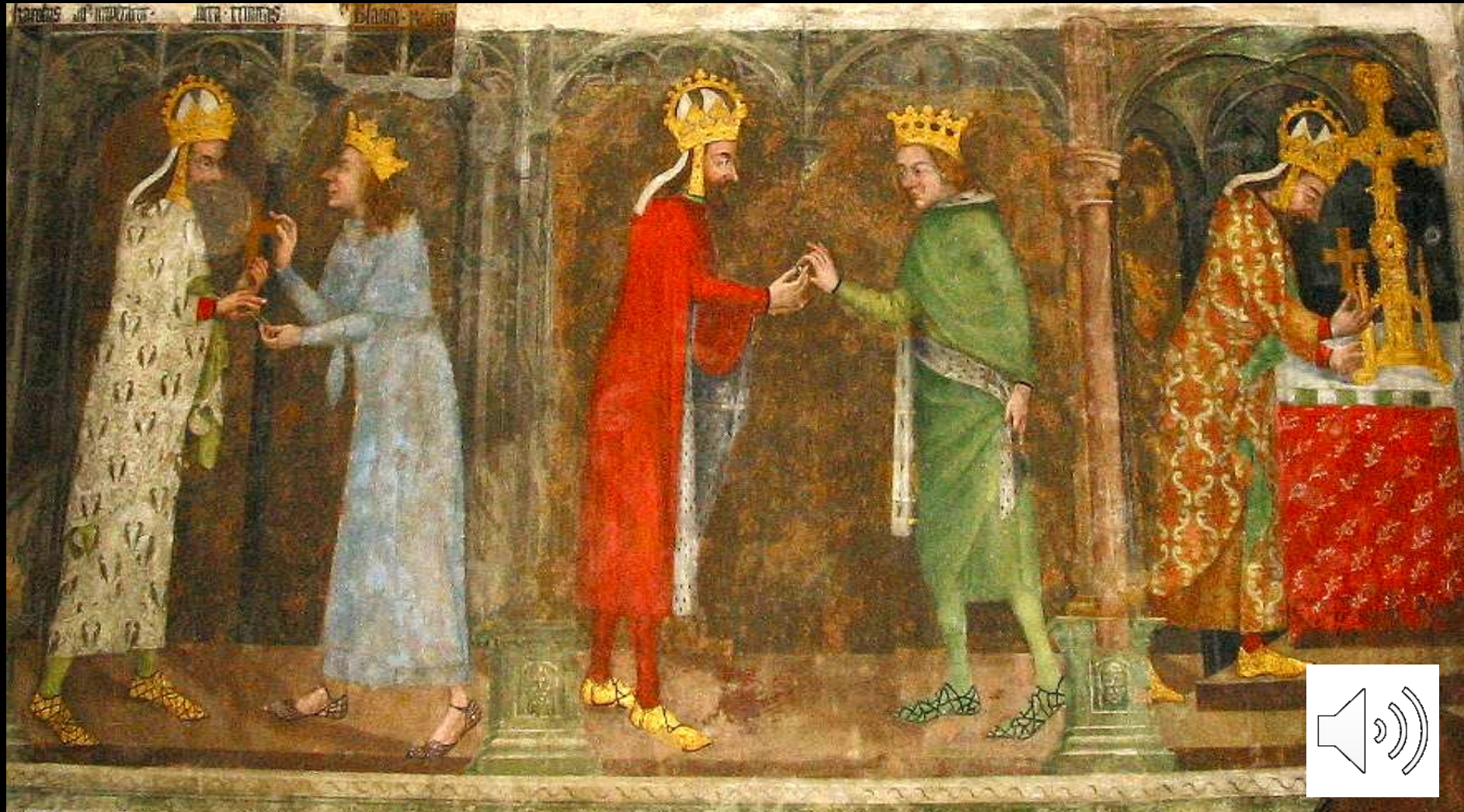


VÝZDOBA HRADU KARLŠTEJNA

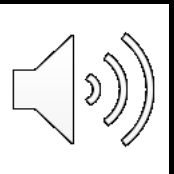
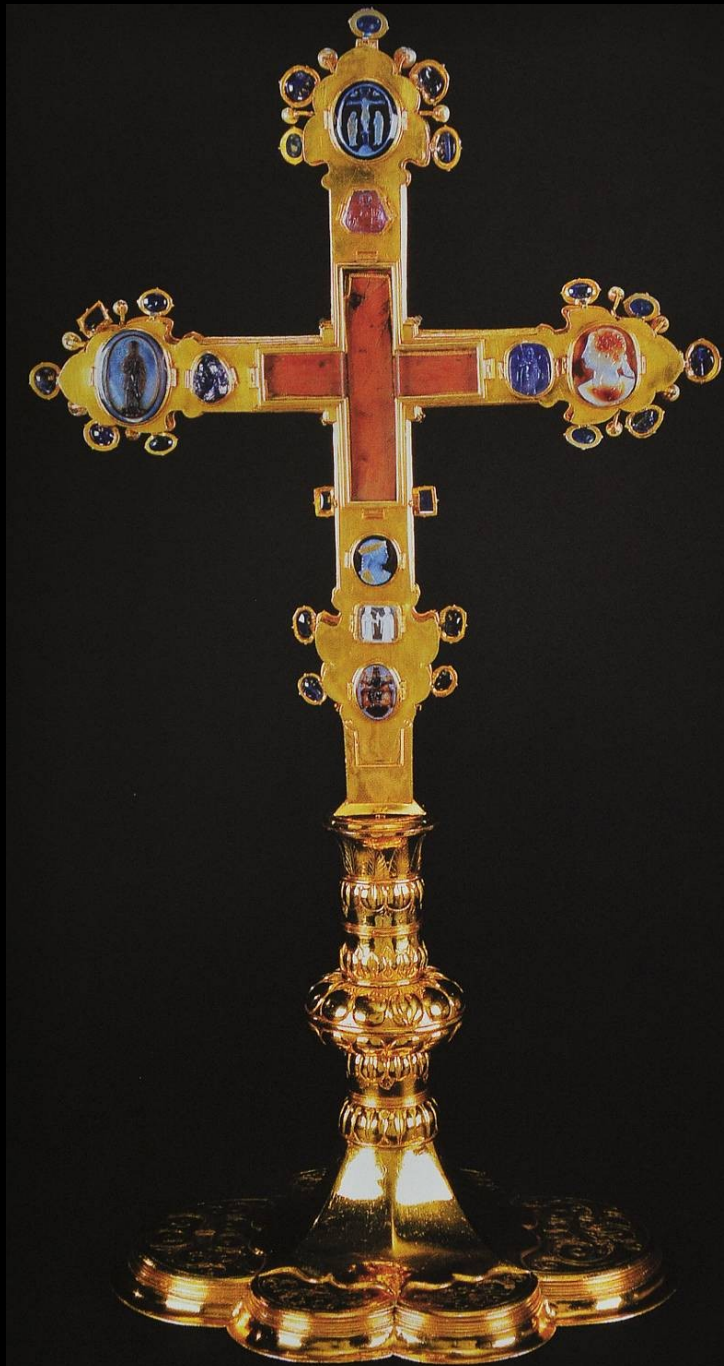




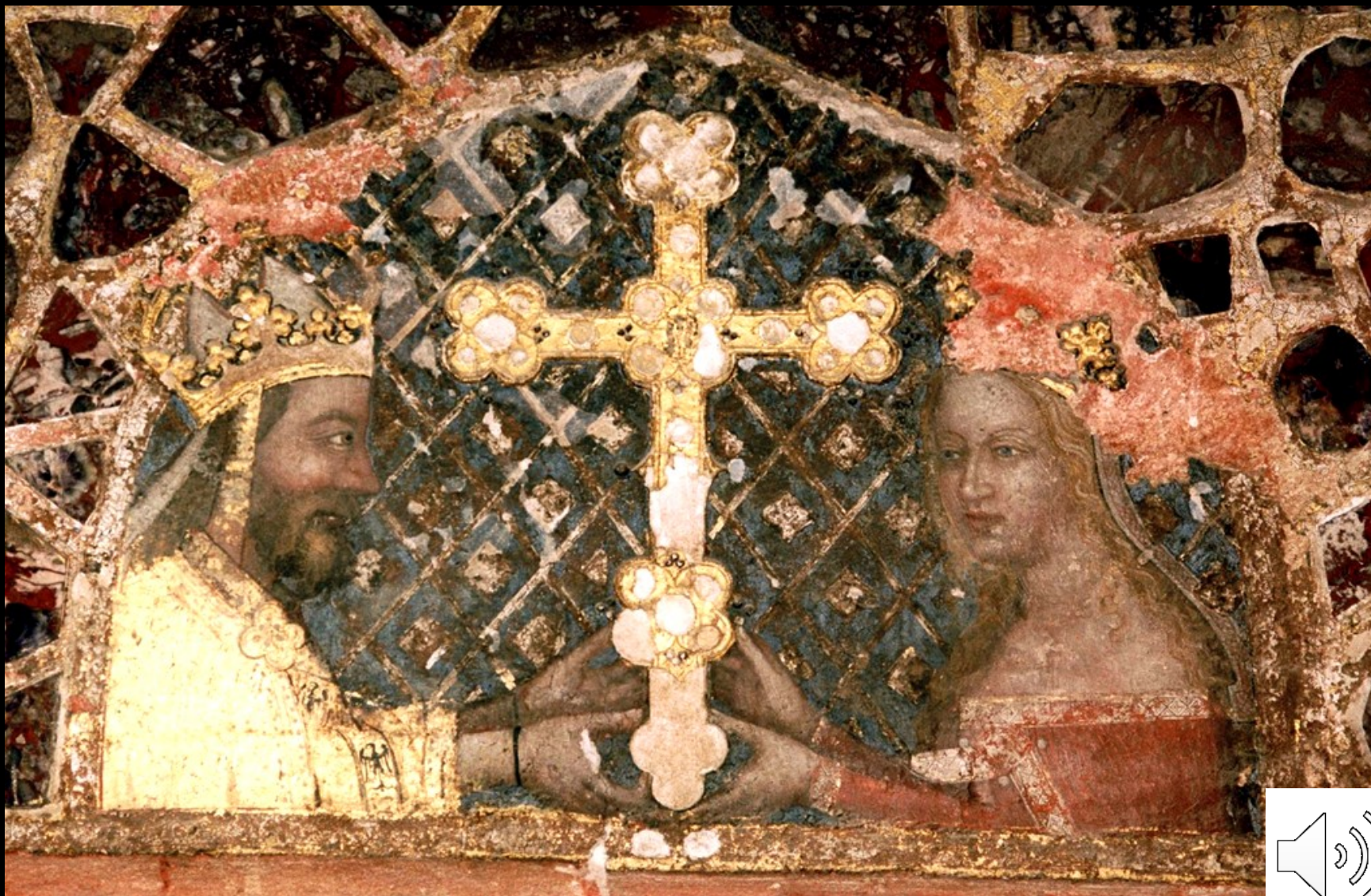
Karlštejn, kaple Panny Marie, tzv. Ostatkové scény, kol. 1357

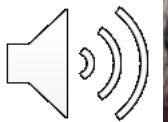
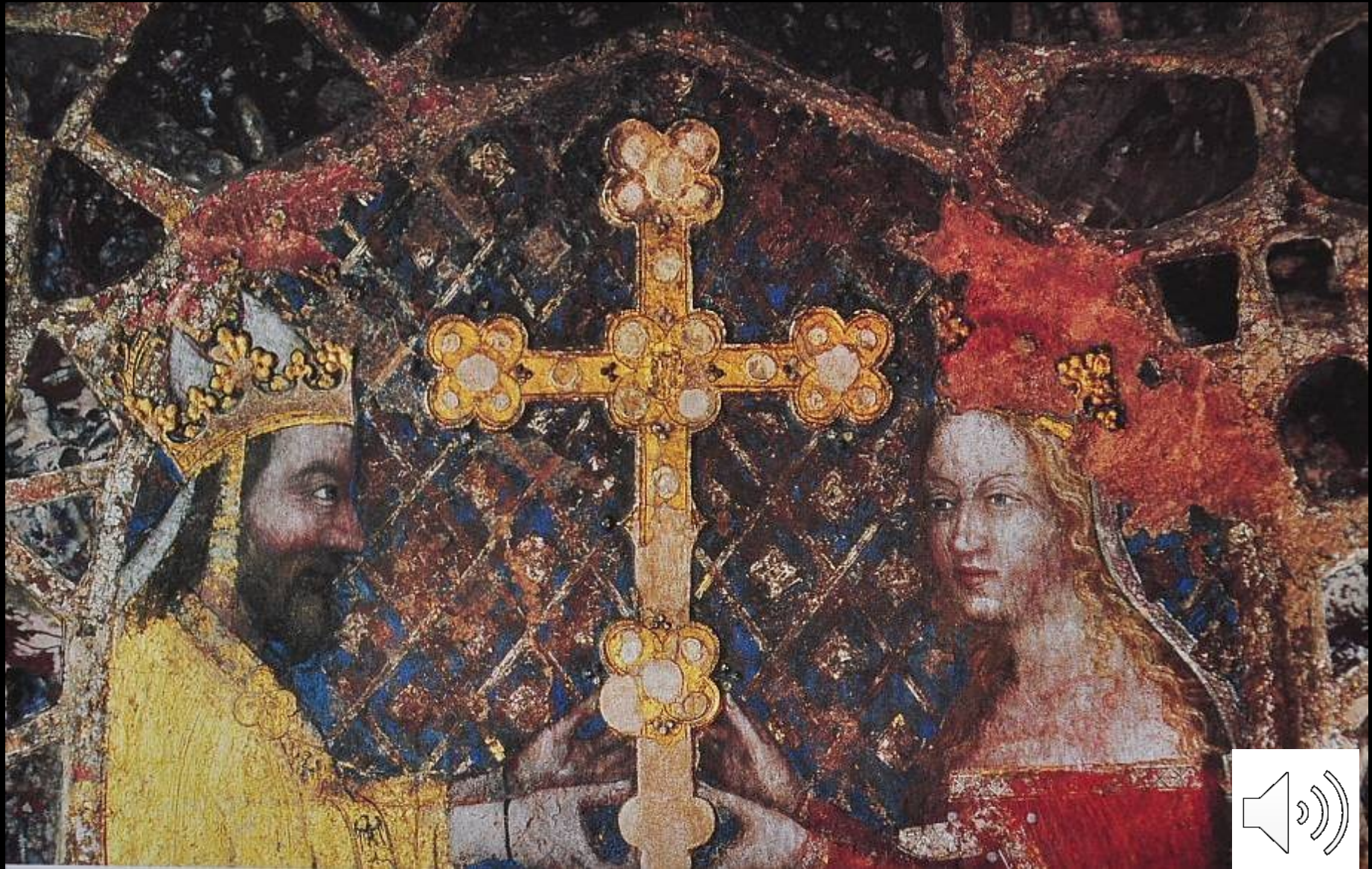




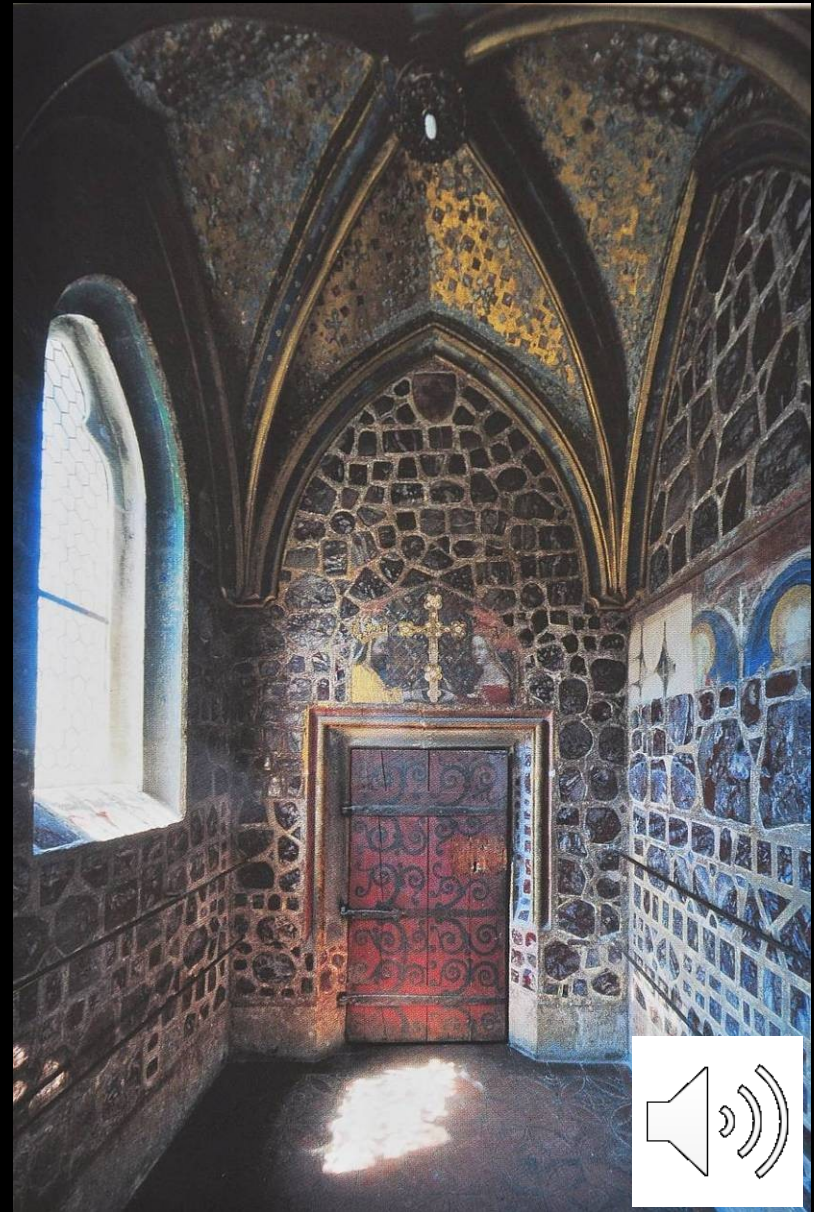


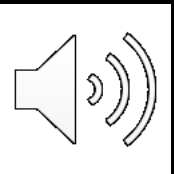
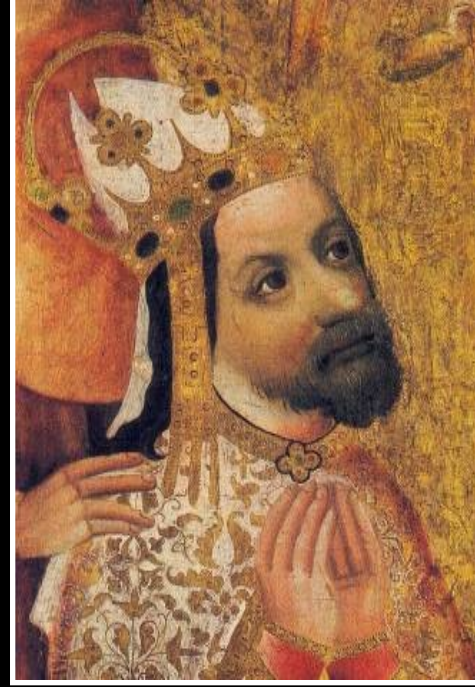
Karlštejn, kaple sv. Kateřiny, Karel IV. a Anna Svídnická pozdvihují kříž
Království českého (Exaltatio crucis), před 1360



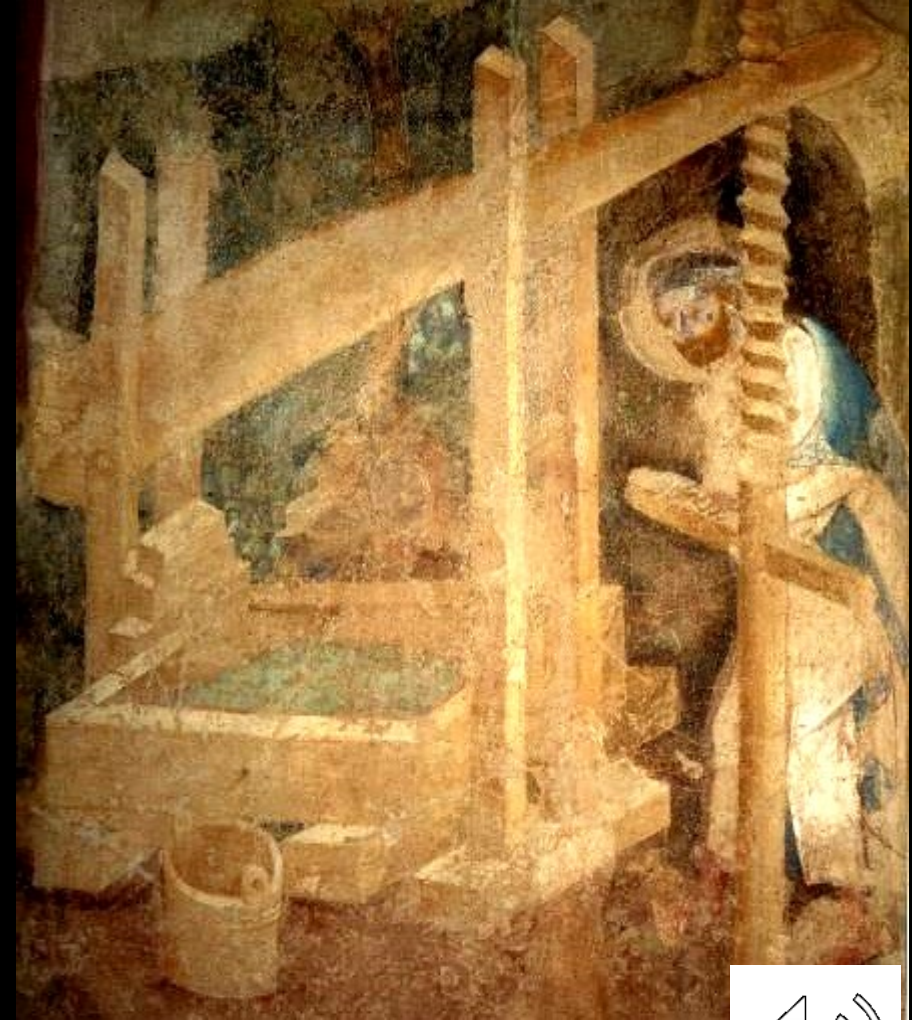


Karlštejn, kapele sv. Kateřiny (menší kapele Ostatků utrpení Páně), 50. léta 14. stol.





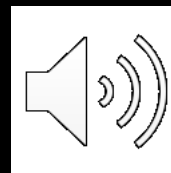
KARLŠTEJN, schodiště velké věže, Svatováclavský cyklus
(Okopávání vinice, sběr hroznů a jejich lisování), nást.malby, 60.léta 14. stol.

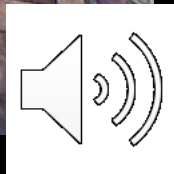






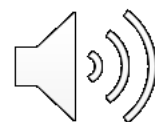
Karlštejn, Kaple sv. Kříže
(pův kaple ostatků utrpení
Páně), před 1365



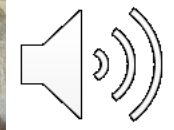




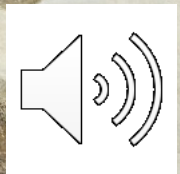
KARLŠTEJN, kaple sv. Kříže, M. Theodorik (?), Zvěstování Panně Marii, 60. léta 14. stol.



KARLŠTEJN, kaple sv. Kříže, M. Theodorik (?), Klanění tří králů, 60. léta 14. stol.

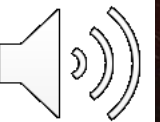


Apokalyptický Bůh s andělskými chóry

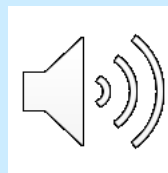








- Malby v chrámu sv. Víta v Praze



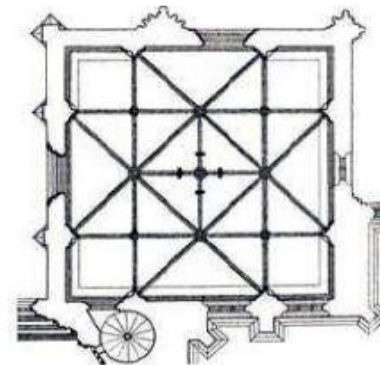
Kaple sv. Václava v katedrále



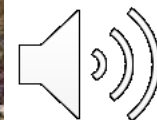
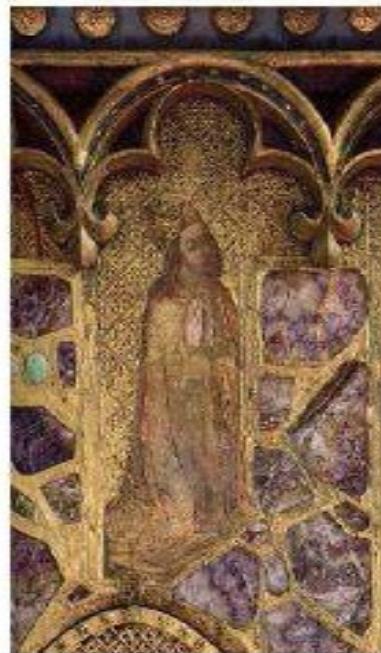


Praha. Katedrála sv. Víta. Kaple svatováclavská (dokončena r . 1366, vysvěcena 30. listopadu 1367, inkrustacedrahyými kameny r. 1372)

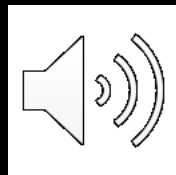
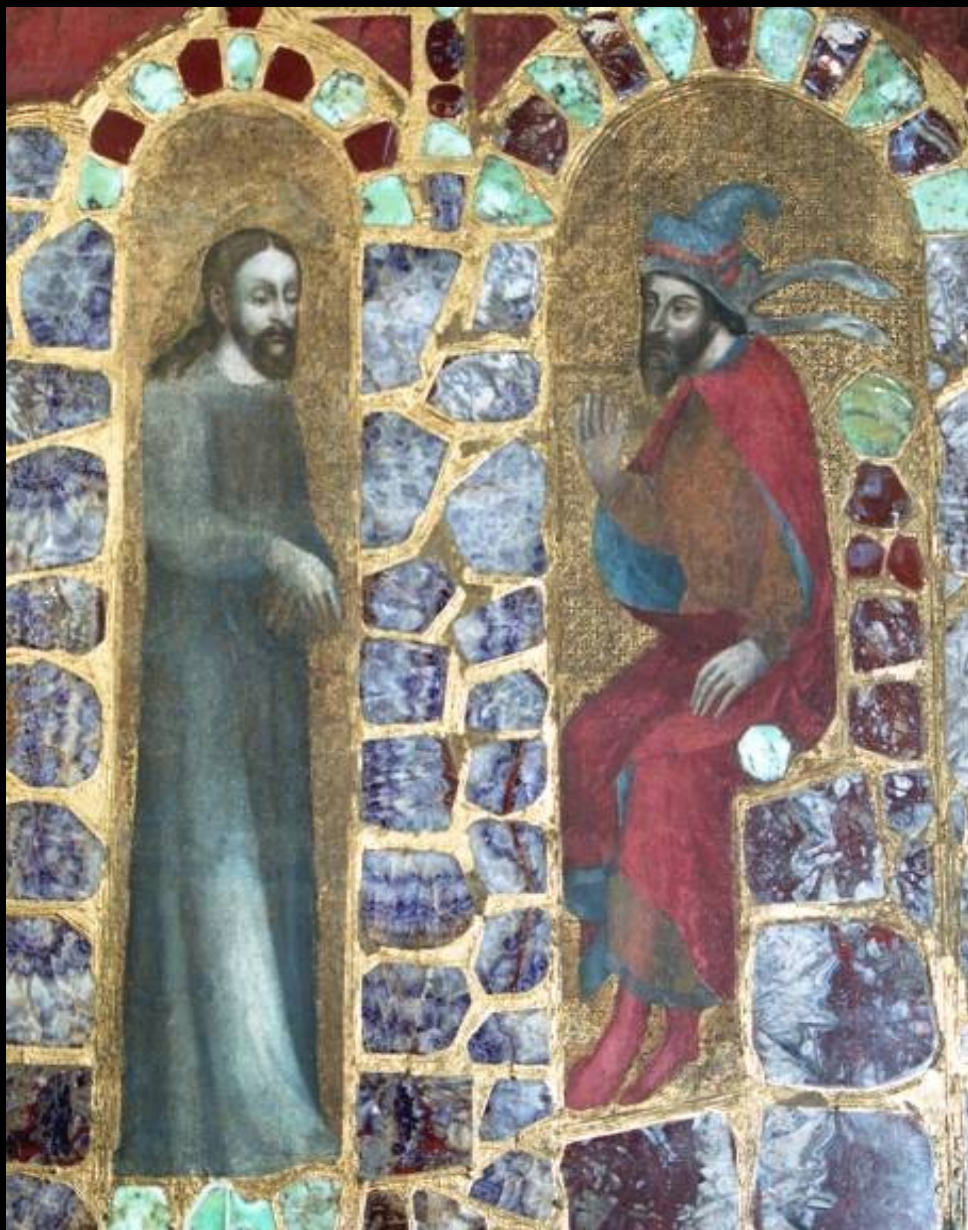
vyobrazení císaře Karla IV. a jeho manželky Alžběty Pomořanské na východní stěně (ca. 1372).



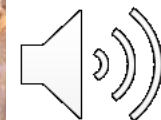
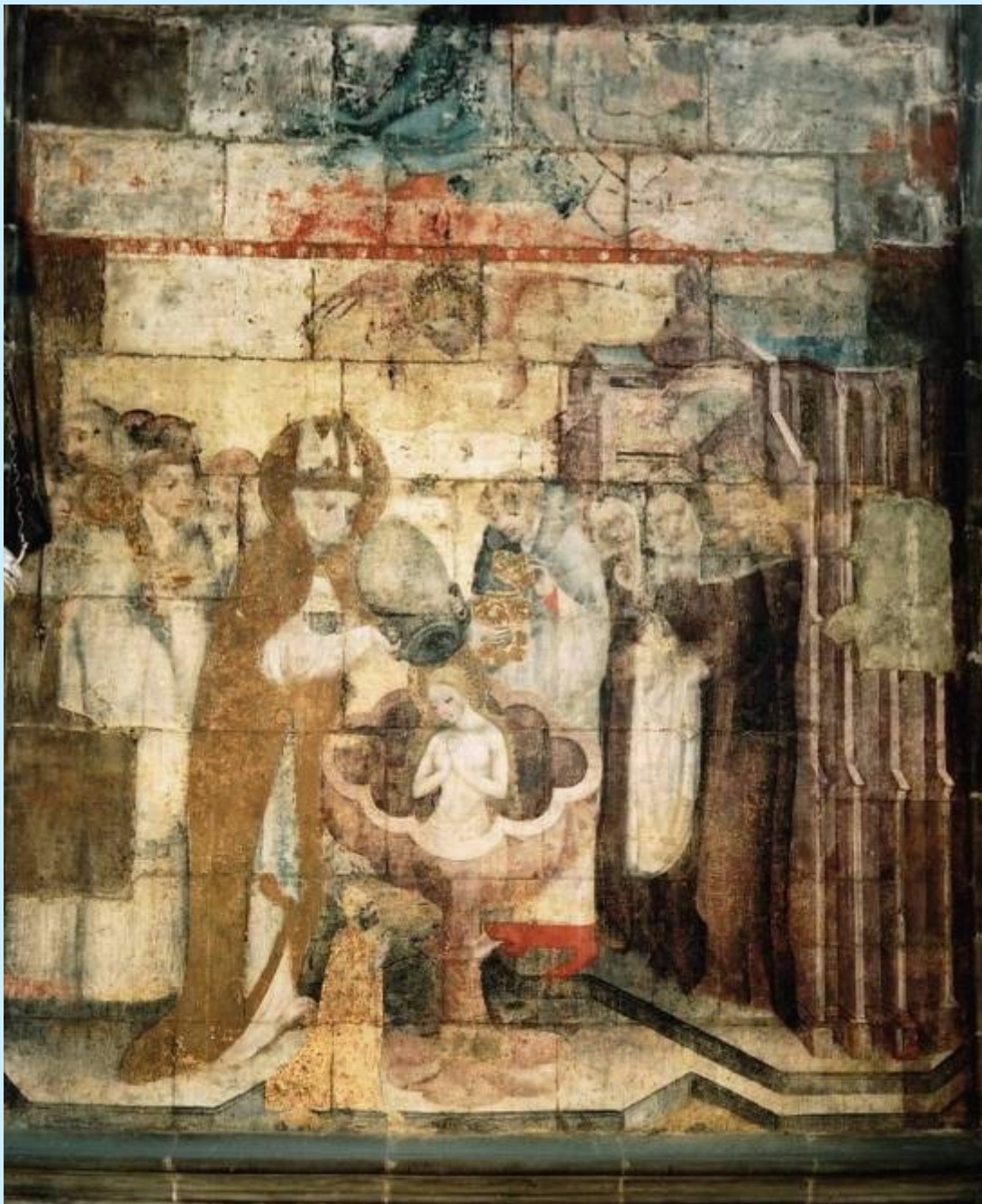
Vpravo půdorys kaple



Kristus před Pilátem, Kristus u sloupu bičování,
Praha, katedrála sv. Víta, Svatováclavská kapele, 70. léta 14. stol



Křest sv. Otylie, nást. malba
ve Vlašimské kapli katedrály,
70. léta 14. stol.



Klanění tří králů, nást. malba, chrám sv. Víta, Saská kaple, po 1370



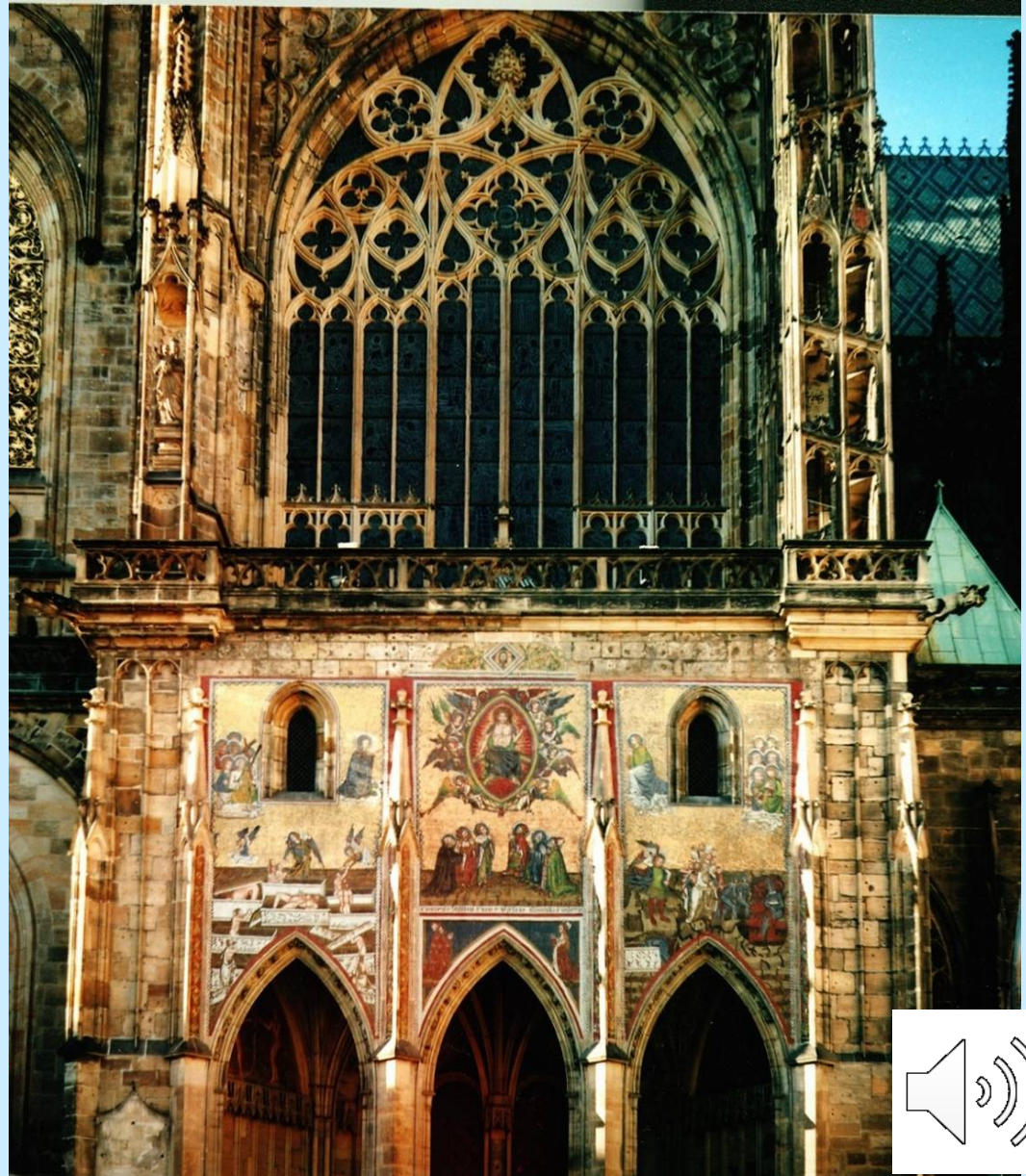
Svatovítská mozaika je...

...jednou z vůbec nejvzácnějších
uměleckých památek u nás

...bezesporu nejvýznamnější
středověká mozaika severně od Alp

...velká 84 m²

...složená téměř z 1 miliónu
kostiček (tesserae) smaltů (skel)
a kamínků (drahokamů)



Triptych svatovítské mozaiky



