

## Claude Monet (1840-1926)

### Les couleurs de la neige

Nous voyons un paysage de campagne sous la neige avec une ferme, une barrière, des arbres sans feuilles. À première vue, il y a très peu de couleurs : du blanc sur tout, du noir, du gris et la couleur indéfinissable des murs de la ferme. La pie, oiseau noir et blanc, paraît bien à sa place dans cet ensemble et contraste avec la neige.

Mais si nous regardons bien, nous nous rendons compte que la neige n'est pas blanche, qu'elle est faite de beaucoup de couleurs : du bleu, du vert, du rose, du jaune, selon qu'elle est dans l'ombre ou dans la lumière, selon les creux et les bosses de la terre. Ce tableau montre bien ce que le peintre a voulu faire : peindre ce qu'il voyait sans tenir compte des idées reçues – toujours peindre comme si l'on voyait une chose pour la première fois. Monet savait bien qu'on a toujours dit que la neige était blanche, mais lui y voyait des couleurs et des nuances. Donc il peignait ces couleurs, et ce qui est remarquable, c'est que dans son tableau, la neige semble plus vraie que si elle avait été d'un blanc pur.

### La leçon de la mer

Claude Monet est né à Paris mais, quand il eut 5 ans, sa famille déménagea au Havre. À l'école, le garçon aimait dessiner ; dans ses cahiers, il remplissait les espaces libres avec les caricatures qu'il faisait de ses amis et de ses maîtres. Il manifestait ainsi un don d'observation. Mais regarder la mer, les couleurs de l'eau et le jeu des reflets sur les vagues, c'est cela qui le rendit sensible à la lumière. Des peintres, qu'il voyait au travail en bord de mer, l'aiderent à développer son talent. À l'âge de 22 ans, Monet retourna à Paris pour suivre des cours de peinture. Très vite, il se détacha de la peinture officielle. Avec quelques amis, il constitua un groupe pour pratiquer une peinture différente de tout ce qu'on connaissait jusqu'alors. On appellera plus tard ce nouveau courant l'« impressionnisme », car pour peindre, les artistes qui étaient membres de ce groupe partageaient de l'impression qu'ils avaient de la réalité. Pour les impressionnistes, l'artiste ne peignait pas ce qu'il savait – la structure et la forme des choses – mais ce qu'il voyait : les reflets de la lumière sur la surface des choses.



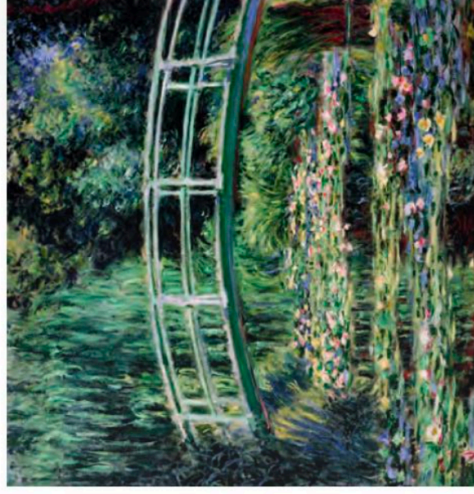
La Pie

### L'œil et la lumière

Peu à peu, Monet découvrit les possibilités de la technique impressionniste. Au début, il peignit des rues, des figures humaines – surtout des femmes – mais au fil du temps, il privilégia la peinture où la couleur et la lumière étaient, dans toutes leurs nuances, le seul véritable sujet. Il alla jusqu'à peindre la brume au-dessus de l'eau ! Il comprit aussi que, si l'on reste à un même endroit, on se rend compte que la lumière change au cours de la journée. Une meule de foin dans un champ n'a pas les mêmes couleurs à dix heures du matin et à trois heures de l'après-midi. Mieux vaut alors faire deux tableaux différents pour ne pas confondre les situations à des moments distincts. Les gens furent déconcertés et, durant des années, Monet ne put pas bien vendre ses œuvres. Avec sa famille, il vivait très pauvrement, mais il ne renonça pas pour autant à sa manière de faire.

### Peindre dans son jardin

Dès les années 1880, les choses s'arrangèrent et Monet put s'installer à Giverny, dans une belle maison dotée d'un grand jardin. Il collectionnait des œuvres de l'art japonais et apprit beaucoup en l'étudiant. Hiroshige (leçon 44) le stimulait dans le choix des sujets et la façon de les cadrer. Le jardin de Giverny s'inspire en partie du Japon. Le pont du tableau ci-contre, qui relie deux parties du jardin, s'appelle « le petit pont japonais ». Avec l'âge, Monet choisit de plus en plus ses sujets dans son jardin, notamment les nymphéas. Nous voyons comment il les représentait : des taches de couleur parmi d'autres taches évoquant l'eau, qui reflète les arbres et les plantes.



Le Petit Pont japonais

### Compréhension

- 1) Est-ce que la neige est blanche pour Monet ? - 2) Regardez votre main : est-elle partout de la même couleur ? - 3) Comment Monet est-il devenu sensible aux nuances de la lumière ? - 4) Qu'est-ce que l'impressionnisme ? - 5) Les couleurs sont-elles les mêmes à chaque moment de la journée ? - 6) Comparez le Paysage japonais d'Hiroshige (leçon 44) et La Pie : quelles sont les principales différences ? - 7) Observez Le Petit Pont japonais : nommez les couleurs du pont qui sont dans la lumière et celles qui sont dans l'ombre.