

OBRAZ

- Médium
- materialita
- Formát
- Povrch
- Značení /marking/
- *Bildträger, Bildding/ obrazový nosič*
- *Bildobjekt* / obrazový objekt

Mentální obraz

Imaginace

Fantazie

Představa

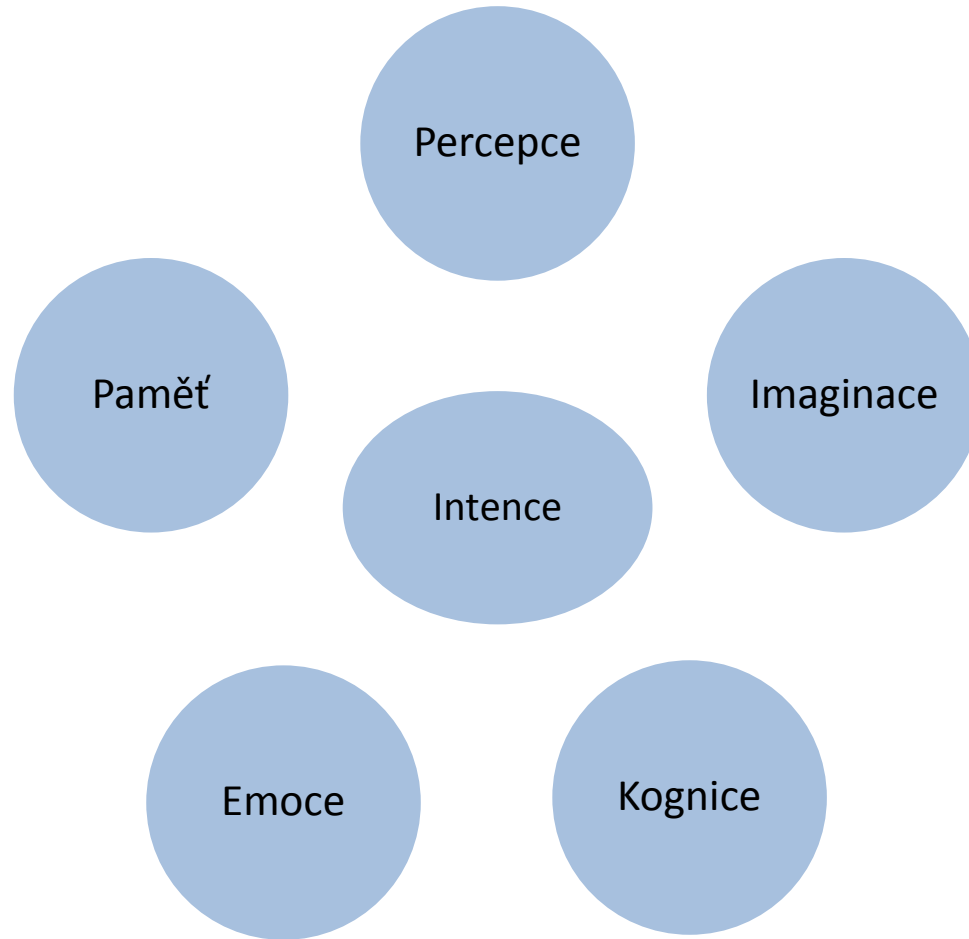
Podíl diváka

Seeing in/as

Vnitřní model

MYSL

Vědomá



Nevědomá

Interpretace uměleckého díla

je typicky formulována
prostřednictvím pojmů

jako

intence, vzpomínky, fantazie,
touhy, představy.....,

Tedy kategorií **mentálních
funkcí, stavů a obsahů**



Téma (referent)

Obrazový objekt

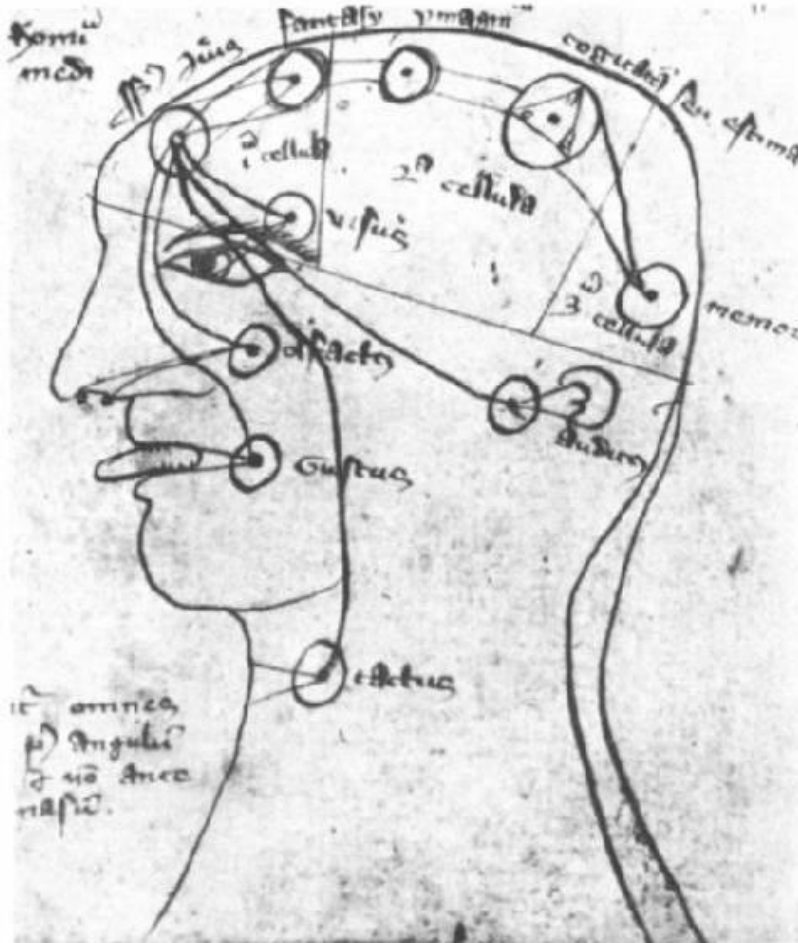
Obrazový nosič

in the long Western discussion of artistic representation, there are always three factors: **the thing represented, the image made** and a **mental image**” which is “....spoken of as if providing the model or “intention” for the actual image.

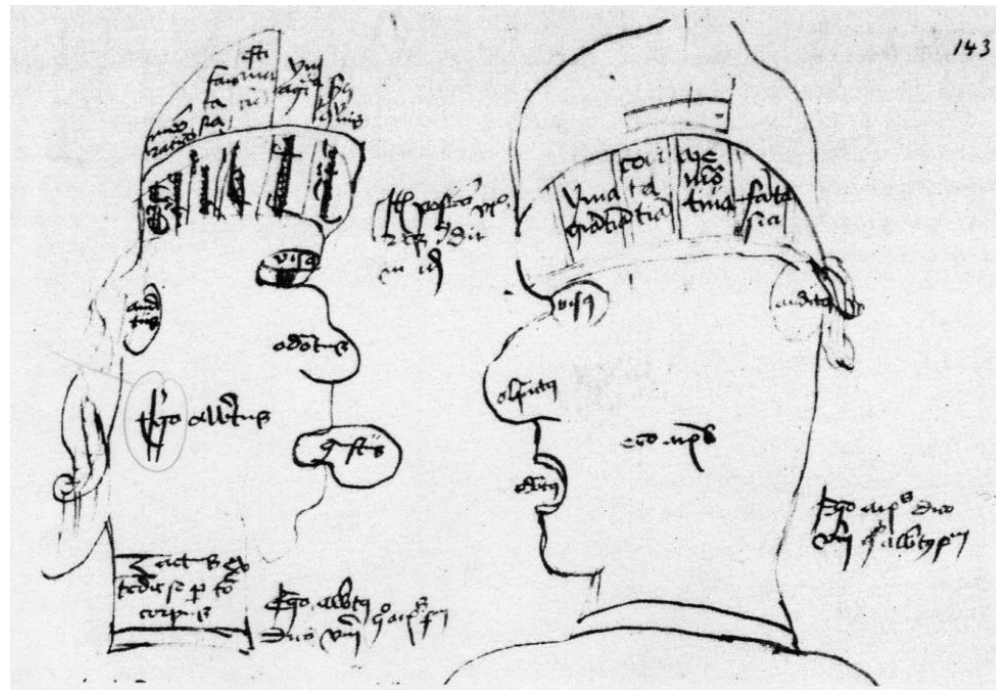
But before it is a model, the mental image is in some sense or another a representation of something, dependent either upon external forms or the maker’s power of **imagination**.

Imaginace?

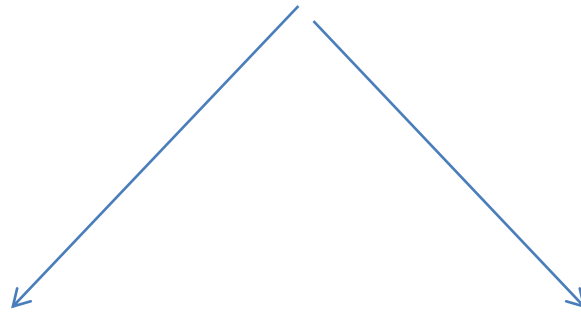
Berthold Blumentrost, *Questiones disputate*, 1347.



Anon., *Circa exercitium physicorum*. Uppsala, Universitetsbibliotek, C599, f. 143r. Dat. 1486.



IMAGINACE



Obrazotvornost

Chápání imaginace jako kapacity mysli
produkovat a zacházet s mentálními obrazy
("Duše nikdy nemyslí bez mentálních obrazů")

Aristoteles

Představivost

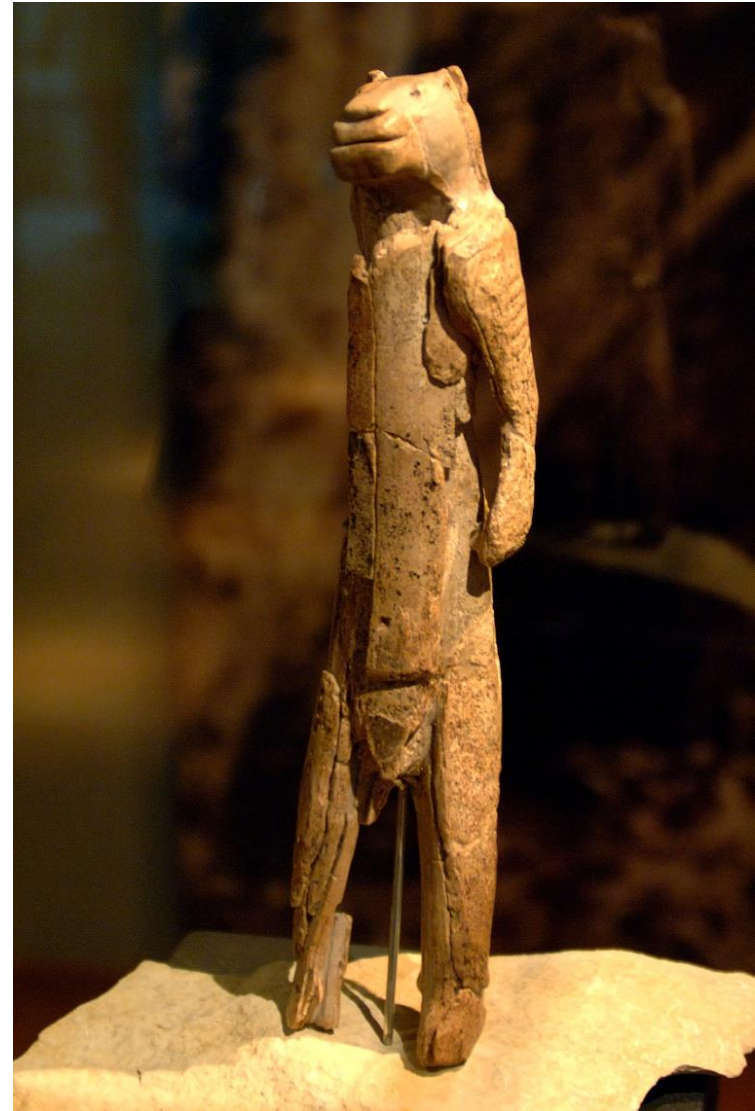
Imaginace jako představivost

propoziční schopnost lidské mysli.

„Imaginace je schopností
„přemýšlet o možnostech a
mentálně je simulovat“ .

Imaginace je „kapacita lidské
mysli přemýšlet o skutečných
nebo neskutečných možnostech. .

Imaginaci lze využít v objevování a
tvorbě, při promýšlení možných
řešení tím, že si představujeme co
se stane když .nebo jak se něco
mohlo odehrát, nebo
v promýšlení co by se stalo
kdyby“



Počátky piktorializace mentálních jevů



Giotto:
Znázornění
snů a vidin

Piktorializace imaginace

The modern western pictorialization of imagination took shape together with the rise of optical naturalism.....

pictorial field of vision becoming imagination....

With the pictorialization of imagination it became more difficult to distinguish the rational from fantastic by appeal to nature, and the borders between the mental faculties dependent on image metaphors – sensation, memory and imagination became harder to draw simply because all had the same optical basis.



Vize a obraz ve středověku

Jan van Eyck, 1436, ファンデルパーレの聖母



Mentální zobrazení ve vnímání

Projekce jako základ umění“ E.H. Gombrich

Číst obraz nějakého umělce znamená mobilizovat naše vzpomínky a naši zkušenost s viditelným světem a ověřovat jeho představu prostřednictvím zkusmých projekcí.

*Projekce (doplňování):
Vzhledem ke své povaze je každé znázornění výzvou pro vizuální představivost; musí být doplněno, aby mu bylo porozuměno.”*

Ernst Gombrich, *Umění a iluze*

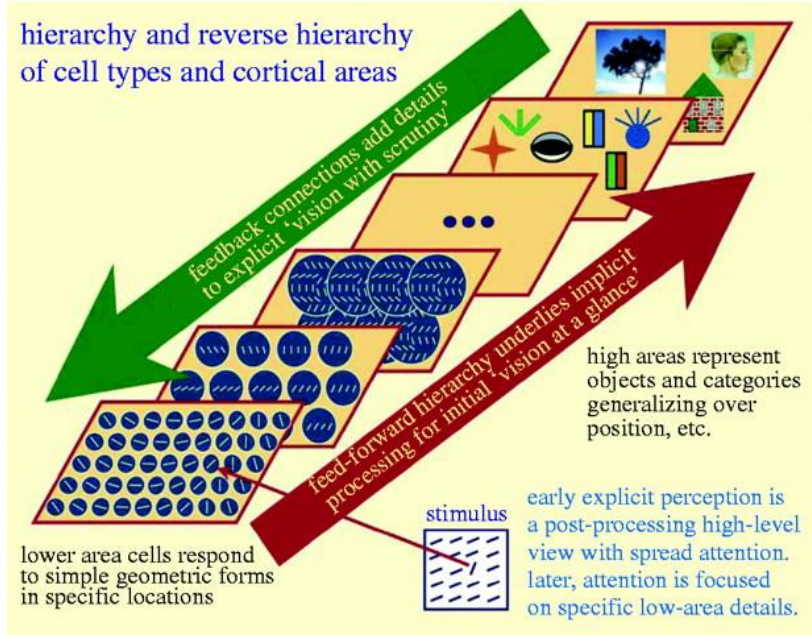
K čemu je nám (vizuální) vnímání?

Účelem vizuálního vnímání je provést jednoznačnou interpretaci vizuální scény (prostředí) a zpřístupnit ji organismu k akci.

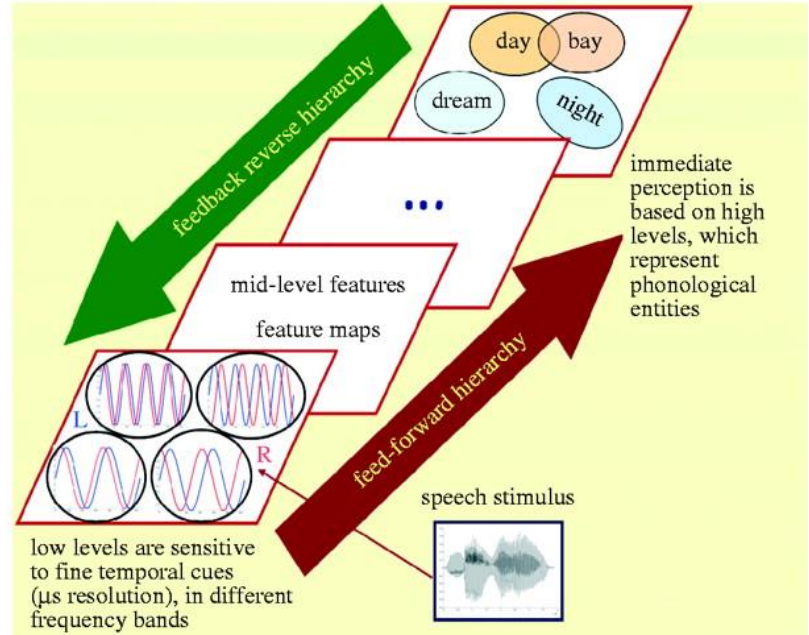


Sdola nahoru a shora dolů

(a)



(b)





Identification of
objects using
existing knowledge
to guide processing
of the sensory
information

Down

A representation of
the object in view is
gradually built up
from visual image
taken in by retina
in the eye



Bottom

Podíl diváka (beholder's share

Ernst Gombrich – konstruktivistická teorie percepce

Podíl diváka - příspěvek, který k jakémukoli zobrazení dodáváme ze **zásoby obrazů**, jež máme uloženy v naší mysli

„...the contribution we make to any representation from the stock of images stored in our mind.“

Projekce (doplňování, filling-in): Vzhledem ke své povaze je každé znázornění výzvou pro vizuální představivost; musí být doplněno, aby mu bylo porozuměno.” *Umění a iluze*, s. 283.

Projektivní povaha vidění

To, co vyčteme z náhodných tvarů, závisí na naší schopnosti poznávat v nich věci nebo zobrazení, jež máme uloženy v mysli. Interpretovat kaňku jako netopýra nebo motýla je jakýmsi aktem percepční klasifikace- v třídícím systému své mysli je řadím k motýlům, které jsem viděl nebo o kterých se mi zdálo.







V poměrně děsivém zátiší s nálevkou vystupuje schematická lahev ve formě jakéhosi pomníku, vedle stojí stejně zvláštní předmět, který můžeme chápat jako podivný náhrobek. “Mrtvě” působí i hrnec. Všechny tyto předměty jsou postaveny na zvláštním teritoriu smrti, vydávají ostré absurdní stíny. Za horizontem je pak narůžovělé světlo sféry života.

(Vojtěch Lahoda 1991)

Percepce jako testování hypotéz

Helmholz: většina toho co vnímáme vychází z našich očekávání (přepokladů),

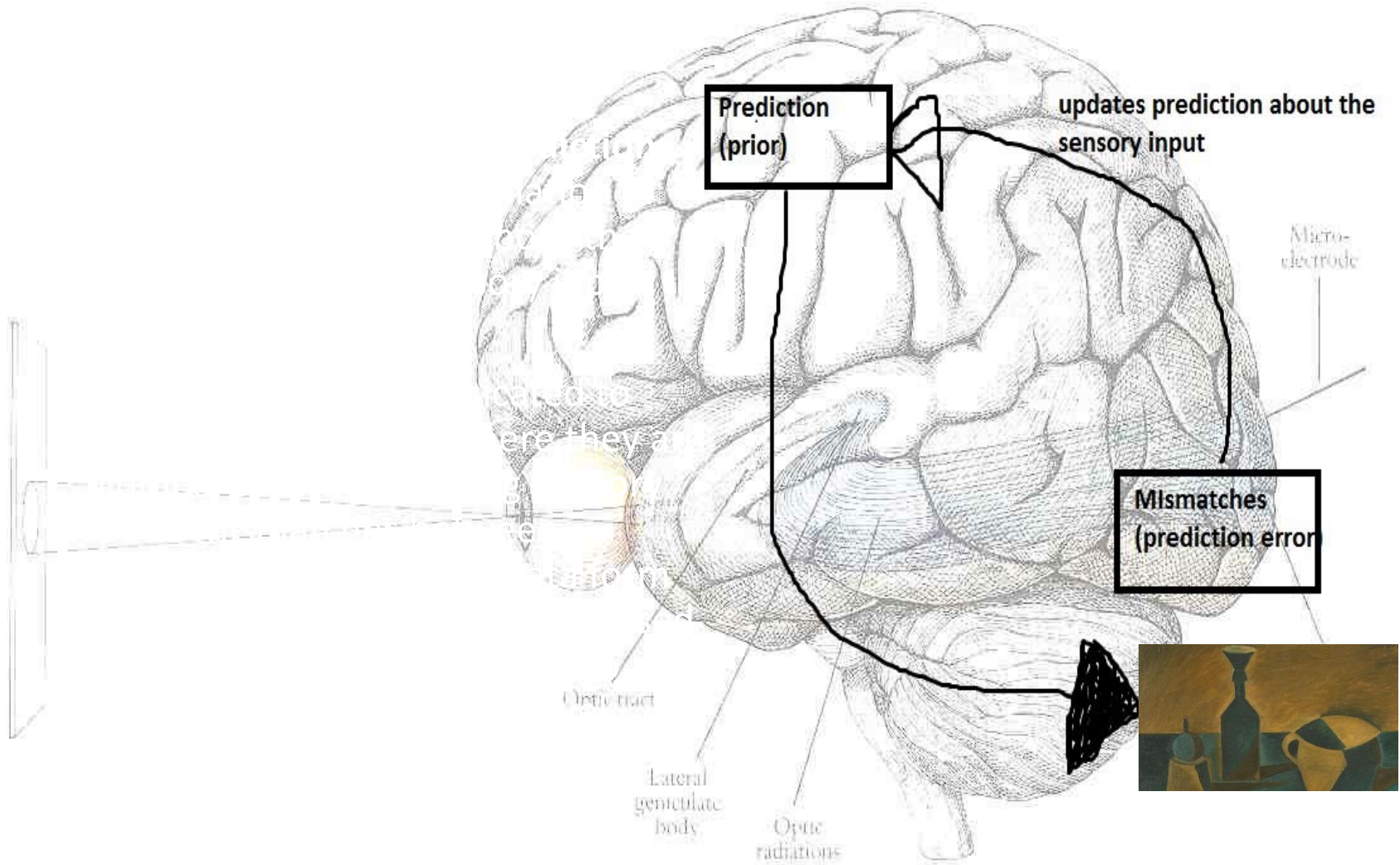
Vnímání není přijímáním dat, ale zakládá se na tvorbě hypotéz, které jsou kontaktem s vnějším světem potvrzovány nebo vyvraceny.

Smyslové vjemy jsou ve své podstatě konstrukty vnímajícího, které jsou pomocí toho co doávají smyslové orgány jen korigovány.

Model tzv. Byesovského mozku:

Pokoušíme se vyvodit příčiny našich smyslových počitků na základě generativního modelu světa v našem mozku

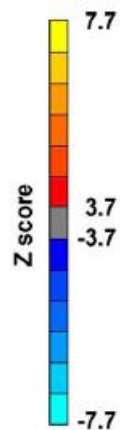
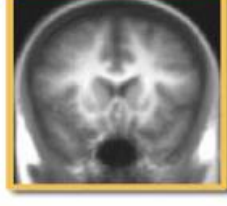
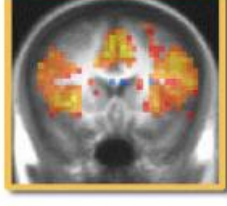
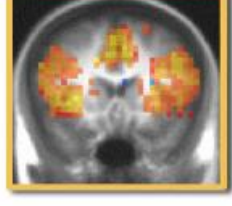
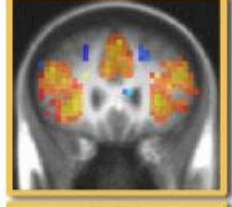
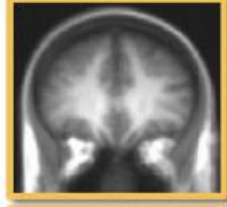
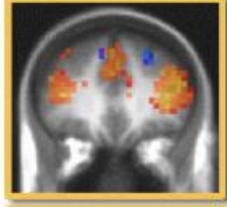
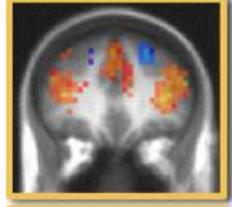
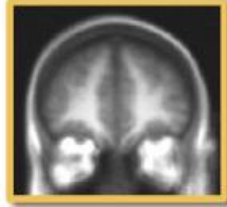
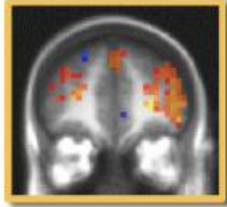
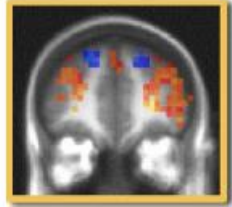
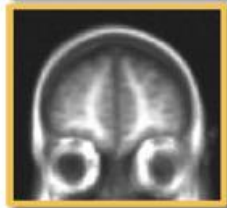
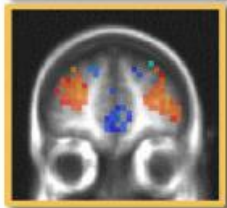
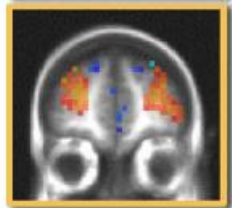
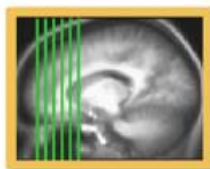
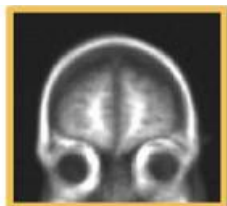
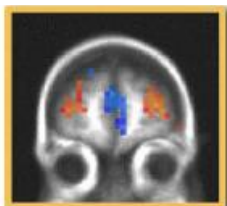
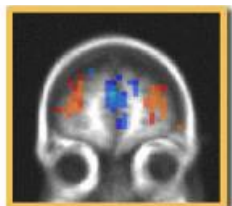
Prediktivní kódování



Perception

Imagery

Perception - Imagery



Percepční a mentální
obrazy

*Frontální korobé
oblasti*

Identické vzorce
mozkové aktivace

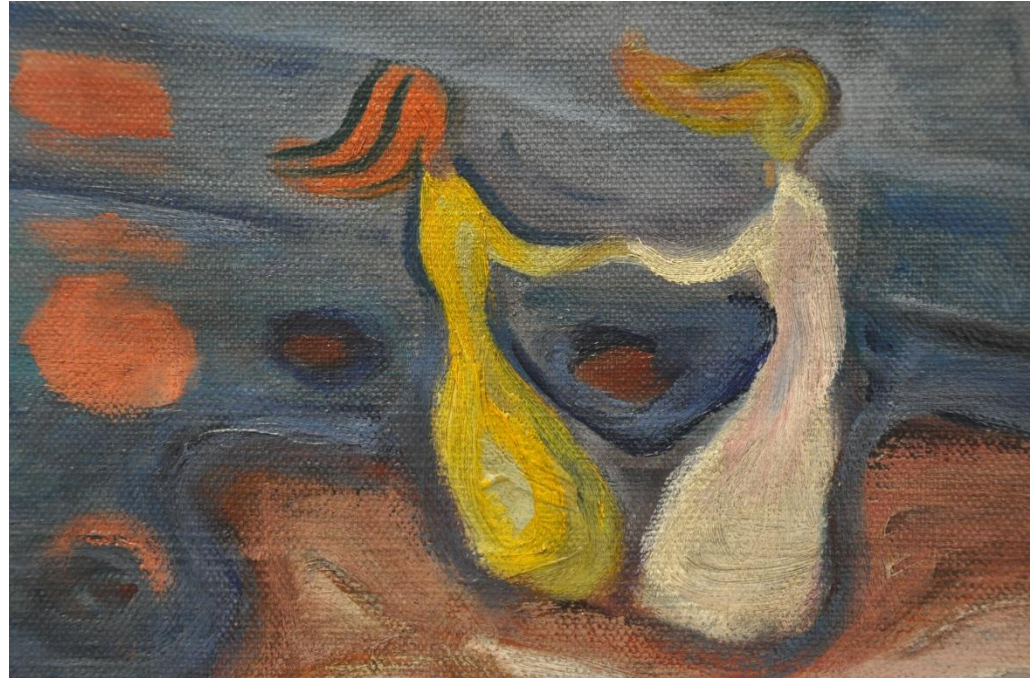
Vidění coby/něčeho v něčem

Seeing-as – Wittgenstein

Seeing-in: Richard Wollheim

Painting as an Art, 1987

jak malíř, který maluje svůj obraz,
tak divák, který se na něj pak
dívá mají zvláštní druh
perceptuální zkušenosti:
„vidění něčeho v něčem“



Seeing-in is a distinct kind of
perception, and it is triggered off
by the presence within the field
of vision of a differentiated
surface.

Člověk = Homo Pictor

Definujícím rysem lidství je schopnost vytvářet a používat obrazy

Hans Jonas, Homo Pictor and the Differentia of Man, Social Research 29, 1966

Piktorální kompetence

- Je vztah mezi obrazem a jeho modelem transparentní?
- Piktorální kompetence:
 - naučená
 - Vrozená

I novorozené děti rozeznají tvar v 2D zobrazení
nejmenší děti jsou schopny rozeznat v 2D
zobrazení 3D předmět, ALE!

Vývoj piktorální kompetence mezi 24-30 měsícem

Postupně se děti učí, že i když obrazy mohou vypadat jako skutečné věci, jedná se o cosi jiného – **dítě získá pojem obrazu**

- Rozpoznání – identifikace zobrazeného
- Znalost toho jaký je vztah obrazu k tomu co znázorňuje
- Schopnost vidět obraz jako zdroj informace



Seeing-in (projektivní vidění) a počátky zobrazování



Seeing –in:

Projekce,
bezprostřednost,
automaticita

Sdílí mechanismy
identifikace a
rozpoznání s
běžným
vnímáním

Seeing-in vs. imaginativní percepce



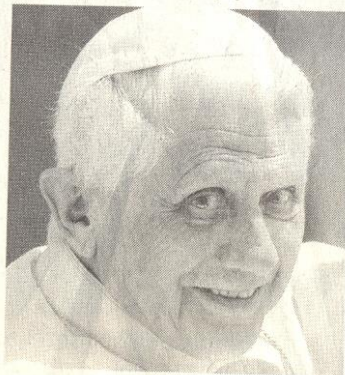
Němec dal do dražby řízek s „tváří“ papeže

lín (zis) - Začalo to dortem, slíky a pivem, které hrdě nesly no nového papeže Benedikta I., rodáka z hornobavorské vesy Marktl am Inn, německého linála Josepha Ratzingera.

eho zvolení Svatým otcem vyvo- v Německu kromě pýchy a ra- i také kritické hlasy, to však ne- ilo ve výrobě nejrozličnějších nýrů s jeho portrétem či v draž- lzných předmětů a objektů, s ni- je spojen život osmasedmdesáti- io papeže.

o aukcích jeho golfu a bytu v Godesbergu u Bonnu, kde kdy- ydlel, přišla minulý týden na

limitovaná série panenky pro tele za 139 eur, která vypadá minipapež. Zdá se však, že vy- ravost některých Němců, jak



Řízek, který údajně připomíná tvář papeže Benedikta XVI., lze až do čtvrtka vydražit v internetové aukci

FOTO: AP

uctít, ale také jak dobře „zpeněžit“ slavného rodáka Ratzingera, nezná hranic a v poslední době ani míru vkusu. Ať to zní jakkoli neuvěřitel-

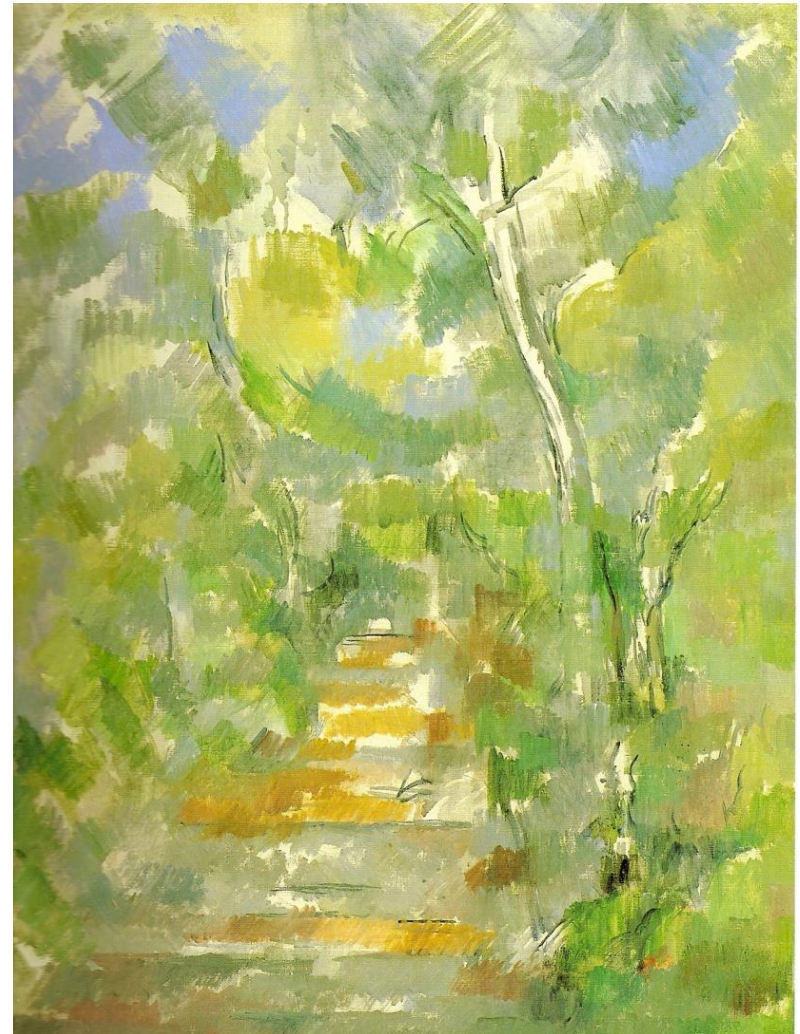
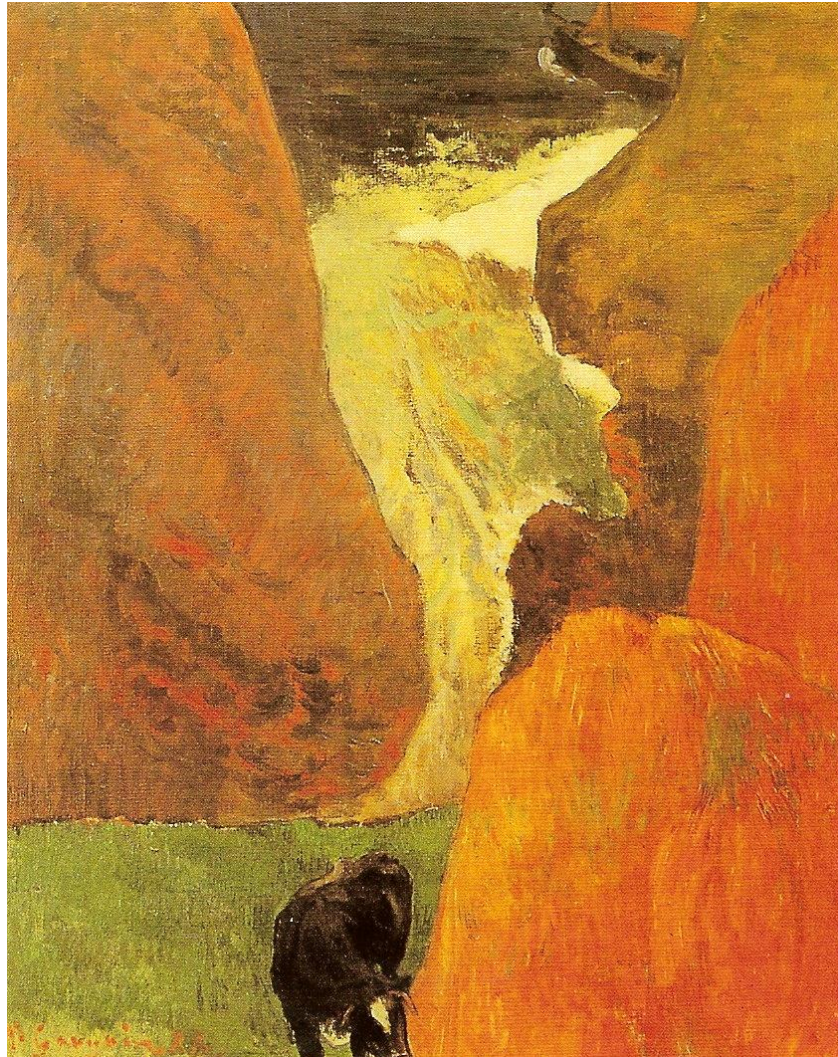
ně či nevkusně, do internetové auk- ce se dostal vepřový řízek, který při detailnějším zkoumání má prý rysy Svatého otce. „Když jsem se podí-

val na pánev, spatřil jsem podobu na- šeho nového papeže, což pochopitel- ně není možné sníst. Tak jsem řízek zabalil do fólie a dal do lednice,“ řekl včera v německé televizi RTL Němec, který se tuto „relikvii“ roz- hodl okamžitě zpeněžit.

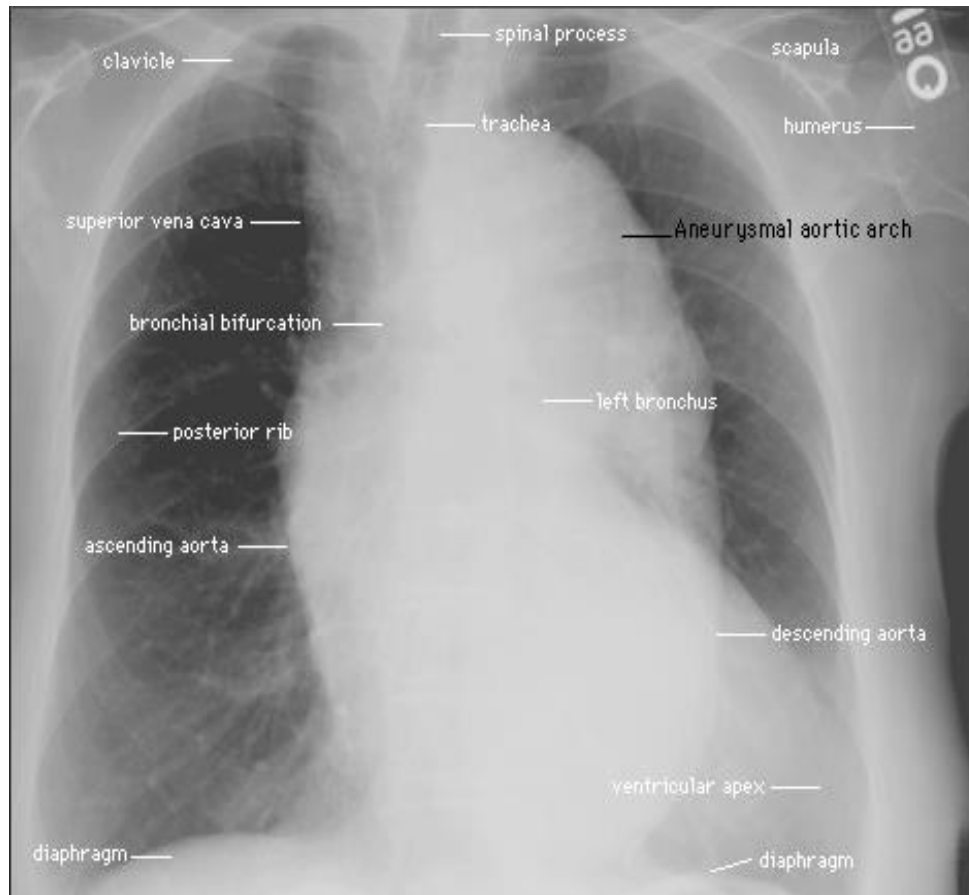
Zatímco mnozí Němci považují dražbu řízku s údajnou podobou pa- peže za nechutný žert, ba dokonce za rouhání, našli se i tací, kteří nevá- hali zapojit se do aukce. Včera ve- čer se nabídka za vepřový řízek vy- šplhala až do závratných výšin. V dražbě se objevila také pánev, na které prodejce řízek smažil. Maso, které je prý bezpečně uloženo v led- nici, lze vydražit na internetu do čtvrtého večera. Vegetariánům je určeno tričko s fotografií „papež- ského řízku“.



Rozpoznání/identifikace



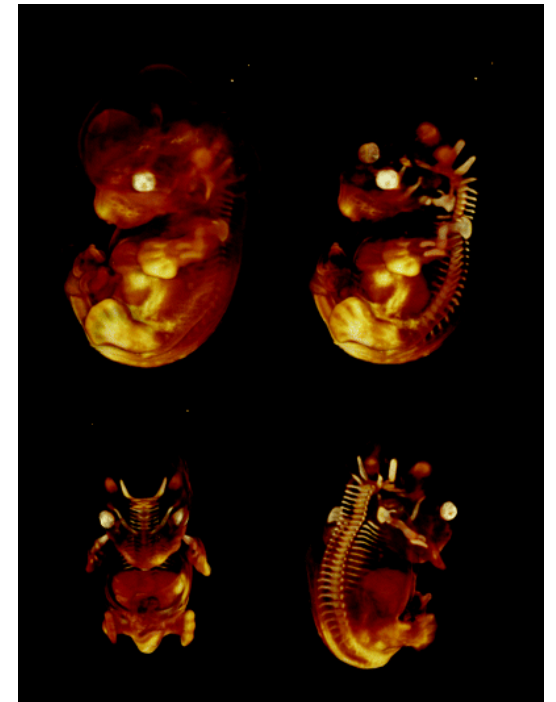
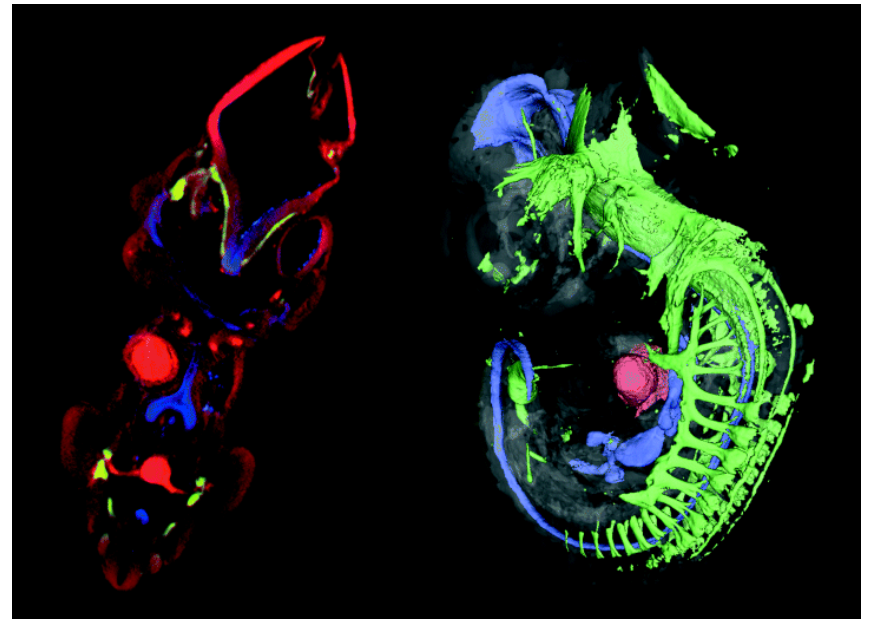
Epistemické vidění – překlad do diagnózy



..in our experience every time we have viewed an OPT generated 3D model of embryonic structures we have learned something new about them....

Given the intrinsically 3D nature of the structures that developmental biologists work with every **day it is ironic how unfamiliar we are with seeing their true shapes**

(James Sharpe, Optical projection tomography as a new tool for studying embryo anatomy, *J. Anatomy* 202, 2003, 175-81).

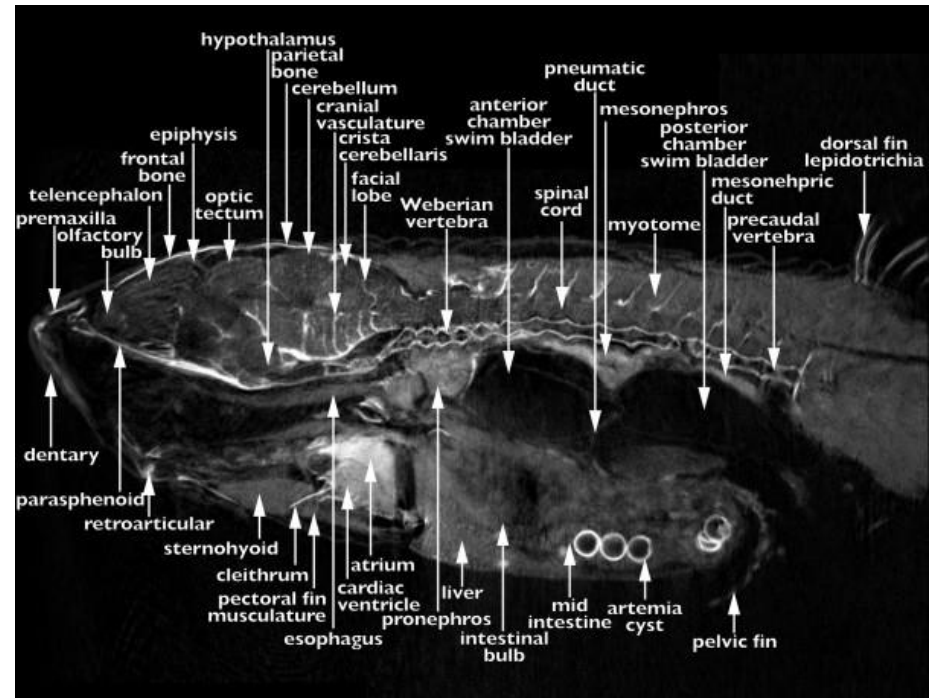
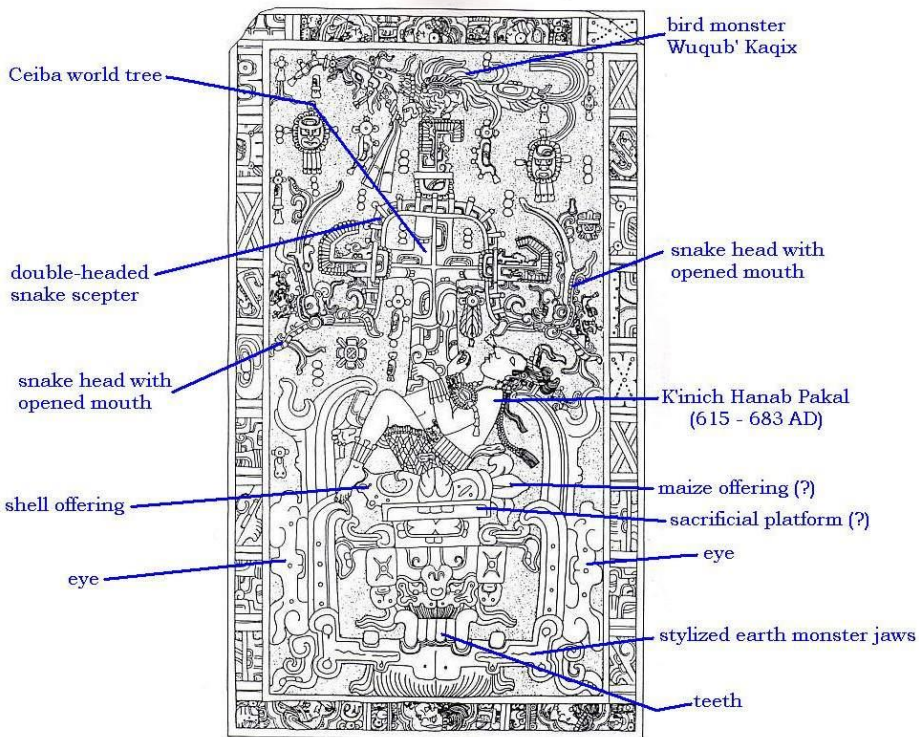


Epistemické vidění

The goal of medical image processing is to assist a human expert in the task of identifying and interpreting all of the **useful information** available in an image.

- Co je „useful information“?
- Co je „useful information“ pro historika umění?

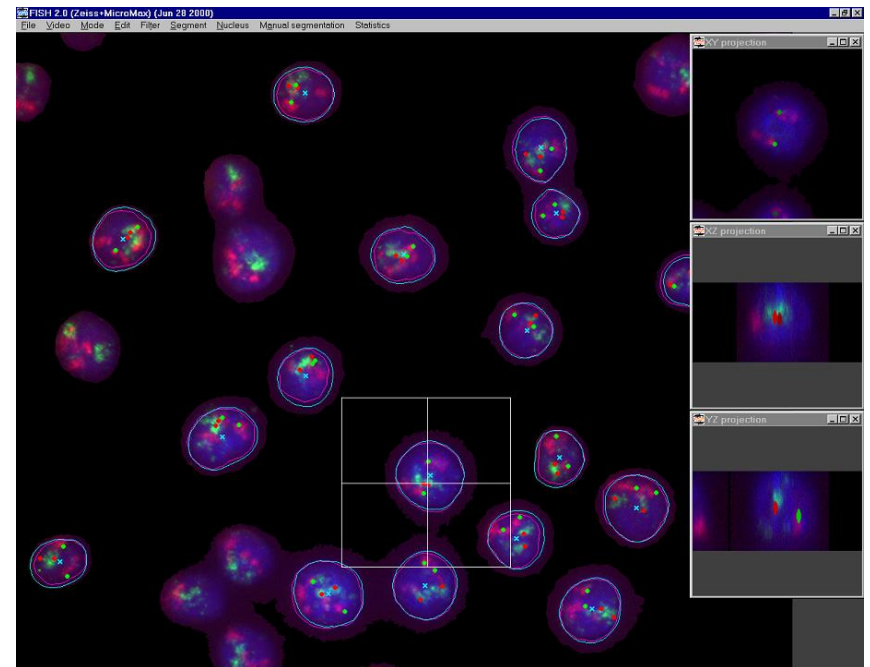
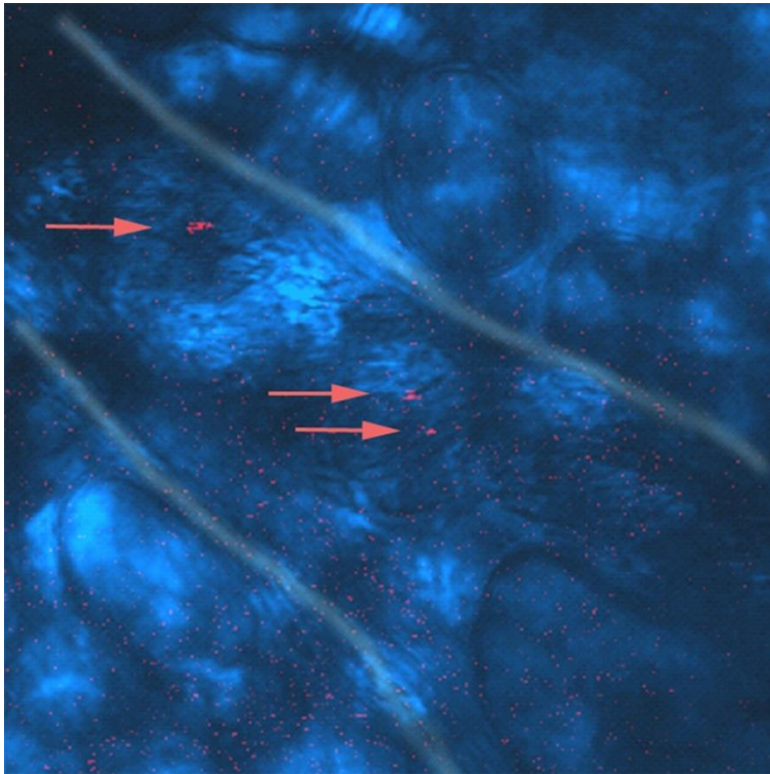
Identifikace/rozpoznání



Objekt



Identifikace sémantických jednotek/minimálních jednotek významu



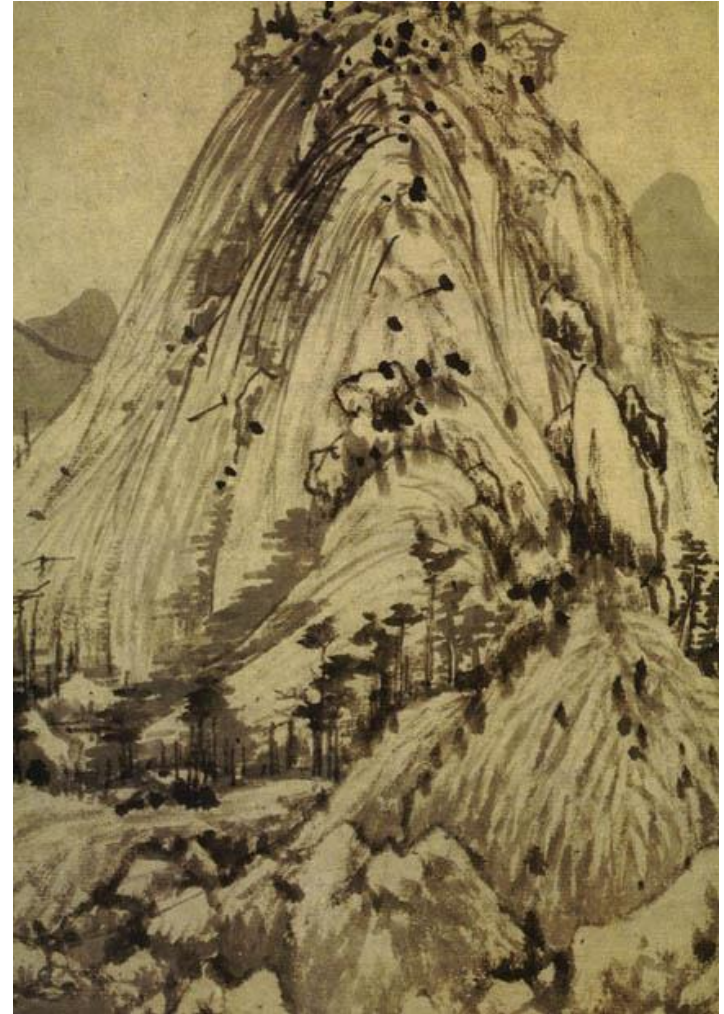
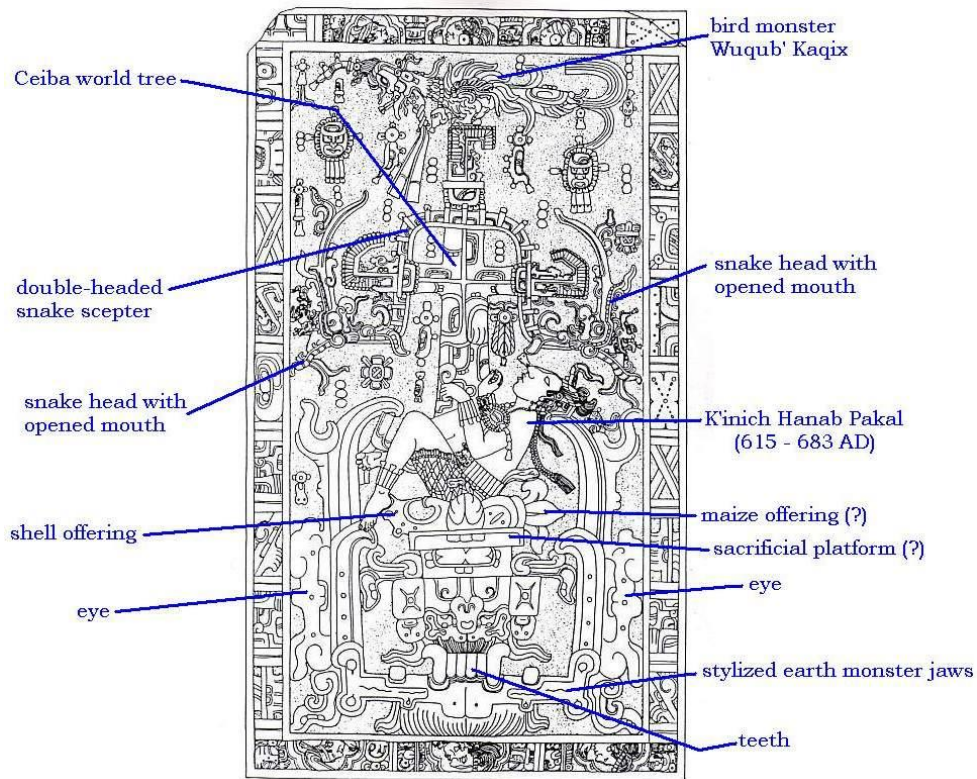
Porozumění obrazu

1. rozpoznat a identifikovat (samotná přítomnost či absence určitých objektů často ustavuje význam epistemického obrazu)
2. analyzovat podstatné rysy těchto objektů – jako jsou velikost, umístění, struktura, vzájemné vztahy entit, které jsou důležité z hlediska interpretativního úkolu

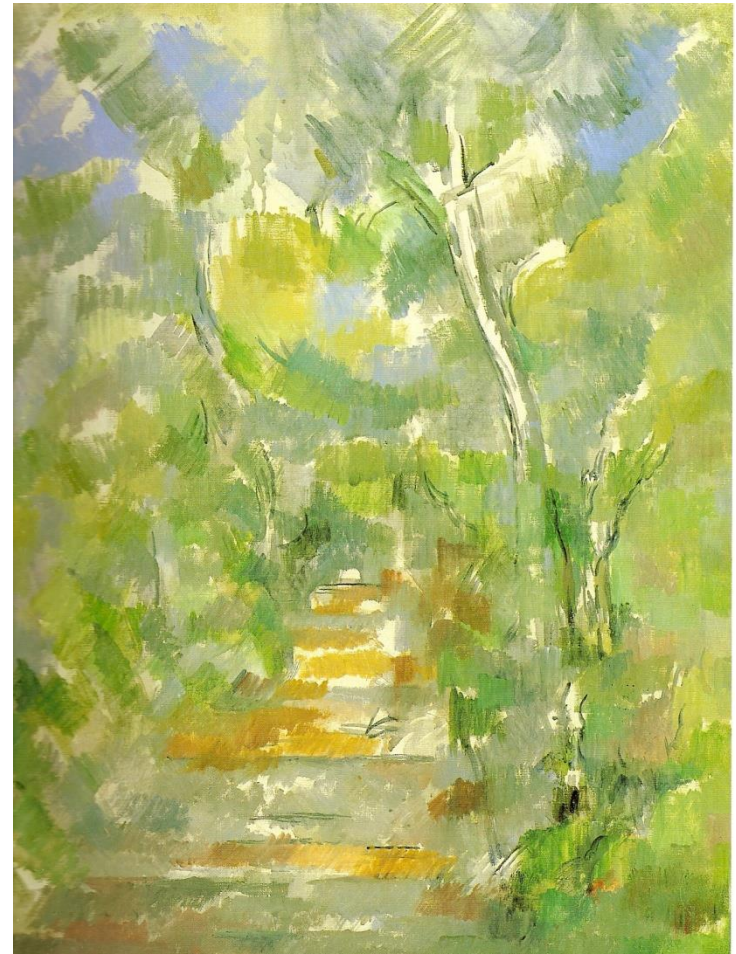
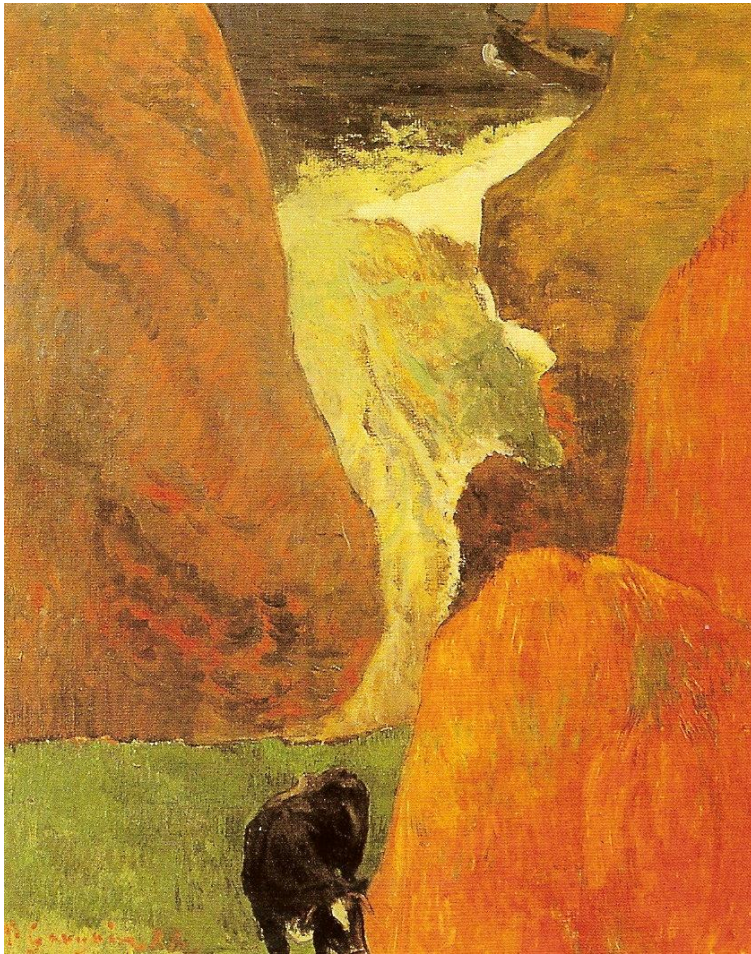
Vidění experta

- 1. bohatá zásobárna paměťových stop jiných zobrazení, zpravidla vybudovanou na bázi dlouhodobé zkušenosti,
- 2. databáze vědomostí a informací relevantních pro daný interpretativní úkol, tj. efektivní spojení mezi vyššími kognitivními centry a percepčními procesy,
- 3. soubor mimořádně trénovaných vizuálních a kognitivních procedur jako jsou vzorce sakadických mikropohybů a mechanismů selektivní vizuální pozornosti,
- 4. schopnost mobilizovat tyto zdroje a přizpůsobit je požadavkům konkrétního zobrazení a specifické povahy interpretativního úkolu (kupř. k extrémně pečlivému, “blízkému čtení” obrazové konfigurace), jinými slovy flexibilita a ladění schemat,
- 5. důkladná znalost kontextu interpretativního procesu, tj. znalost toho co a proč je v zobrazení třeba nalézt
- 6. schopnost potlačit či oddělit další subjektivní obsahy mysli od prováděné interpretativní procedury.

umělecko-historické epistemické vidění



Porozumění uměleckému dílu: Rozpoznání/identifikace objektů/scény



Překlad viděného do slov



„Vzpomínám si, jak jsem jednou v galerii sledoval učitelku se školáky, kteří se zastavili u abstraktní skulptury. “Co to je” tázaly se děti? Učitelka, sama značně nejistá, se sklonila a přečetla z popisky: ‘Dar pana Oskara Verlinski a jeho manželky.’ Uspokojené děti se přesunuly k dalšímu exponátu.”

Rudolf Arnheim

Porozumění obrazu jako otevřený dialog

- Gadamer:

Work thus engages viewer in the process of understanding as an interpretive game, as a continuous process of questions and answers, and as such it can never achieve ontological finality.

Představa

Umělecké dílo přestalo být v podstatě napodobením vnějšího světa, stalo se napodobením světa vnitřního...a to nikoliv ve smyslu námětové fantastiky snových obrazů nebo strašidelných povídek...ale ve smyslu citového neklidu lidského nitra.

Mezi výslednou tematickou figurací a sochu jakožto umělecký artefakt na straně jedné a prvotní magma citových emocí a instinktů na straně druhé se u secesního sochaře stává prostředkující článek – **představa – idea**. ...charakteristika toho, čemu sami secesní sochaři říkali představa je nesnadná.....jejich idea nebyla racionální nebo jen senzuální...

Představa nebyla něčím pevným, ale shrnovala v sobě psychický vztah, který měl svoji představivost, tedy i obrazovost.....

Přechod představy k figuraci....**plastické ekvivalenty představ**, které podkládají umělecké dílo nejen ve smyslu stylově formálním, ale i významovém

Petr Wittlich, Sochařství české secese



Představa-vize

„Malíř by neměl malovat pouze to co vidí před svými očima, ale také to, co vidí uvnitř sebe. Pokud nevidí ničeho ve svém nitru, pak by neměl malovat ani to vnější.“



Zdroj představy

- Vizuální vjemy (externí stimulus)
- Interní stimulus (pocity, intuice, prožitky, sny.....)
- Intelektuální, abstraktní idea nebo problém

Kupka, Tvoření v umění výtvarném

Umělec, aniž si to uvědomuje, stává se bezděčným nástrojem idey nebo vize, již ani předem nestanovil ani nevyhledával, a že....tyto idey nebo vize přinášejí s sebou takřka spontánně své technické realizační prostředky.

František Kupka

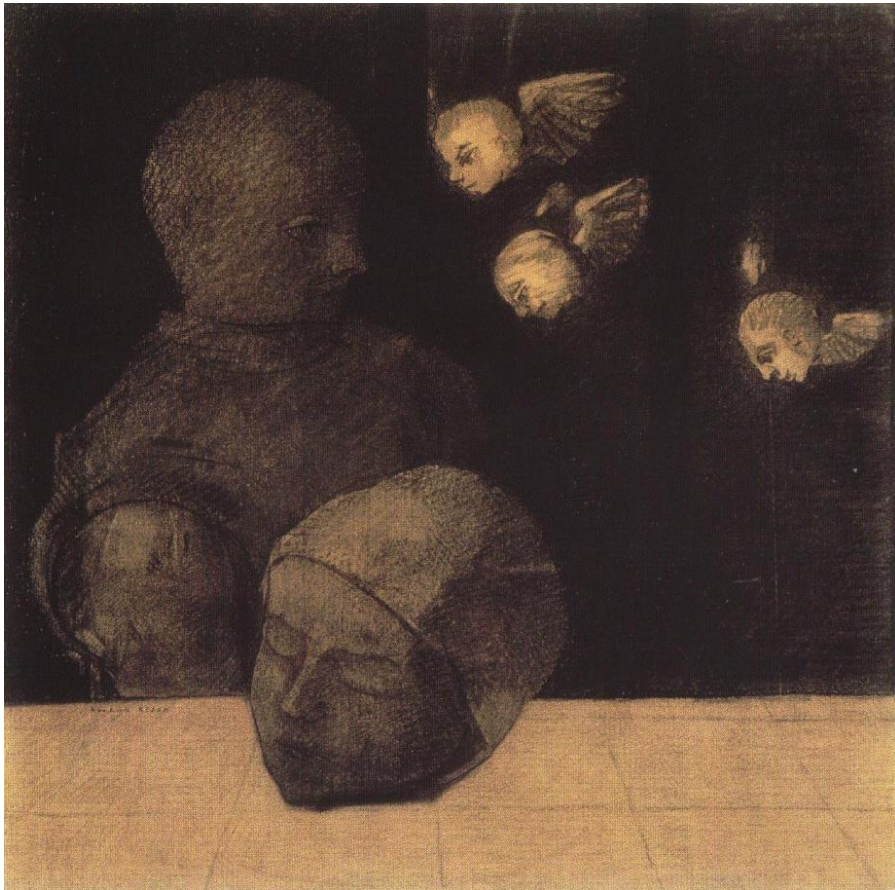
K 161

Zhmotnění vize ¹⁷⁵

„vidinové myšlenky“

„ideová mechanika umělce“
^{175, 178-179}

Krystalizace vidinového obrazu
^{185, 193}



“..the beholder, who is often the artist himself...sees himself stimulated to activate these **latent representations of forms within himself....**“

Odilon Redon



Sochař materializuje bezprostředně **vizi** odrážející se v jeho duši

Otto Gutfreund

Sigmund Freud, Básník a lidská fantazie

1908

Creative writer acts no differently from the child at play: he creates a fantasy world, which he takes very seriously,he invests large amounts of emotion in it, while marking it off sharply from reality.....

Importance of day-dreaming, states of reverie, unfocused mind



Teige a teorie vnitřního modelu

vývoj umění od **vnějšího modelu**, který je typický pro umění až do nástupu impresionismu, k **vnitřnímu modelu**, který má počátek v syntetické fázi kubismu a k jehož dovršení došlo v surrealismu.



Teige a mentální objekt

„Obrazy-objekty Toyen a Štyrského, mentální objekty, jejichž ohromující výsledek je fixován na plátně, jsou znamením na rozcestí zvláštních a jedinečných **vzpomínek, fantazmat a tužeb**, přední hlídkou na okraji bdělého snu, v němž skutečnost přechází z proměny do proměny.“

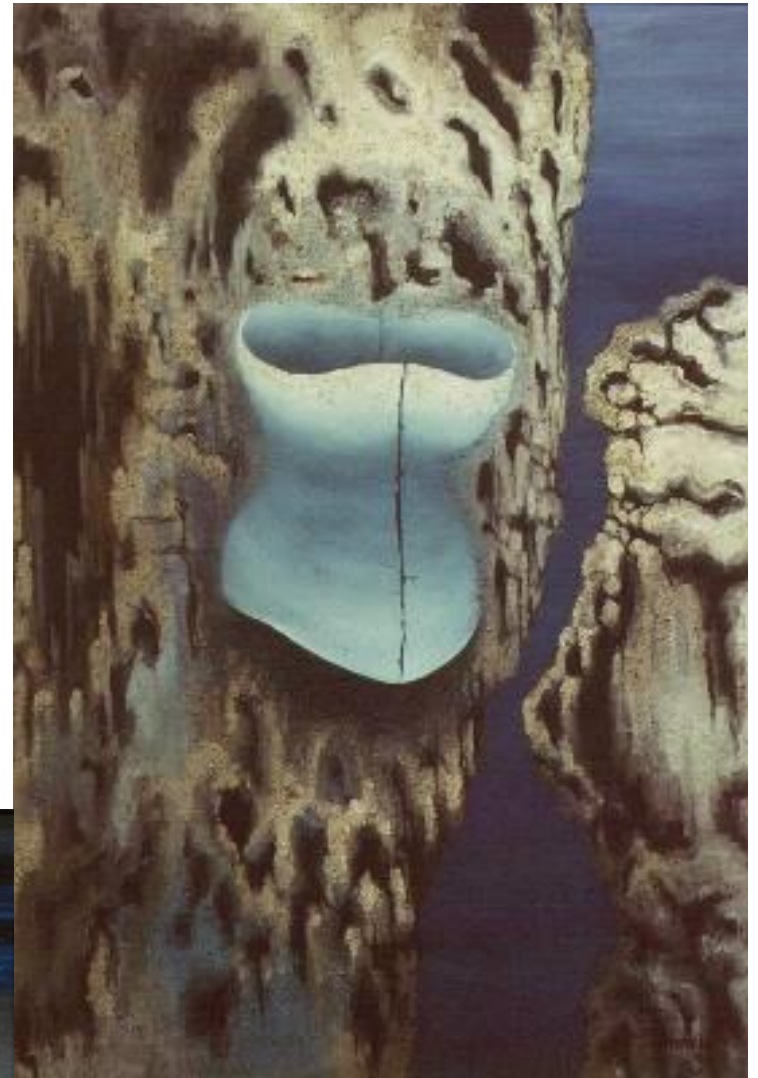


- Negace zevnějšího modelu zbavila obraz zjevného, přímo se projevujícího obsahu a uvolnila cestu nepřímému, symbolickému a sublimovanému výrazu latentního obsahu.
- Formy obrazu, který odmítá reprodukovat nebo tlumočit věci, bytosti a výjevy ze skutečného života, nejsou přece odnikud, nejsou zplozeny samy ze sebe, nýbrž jsou čerpány z niterného světa.

Vnitřní model = mentální (tj. fantastická, lyrická, poetická) idea, zachycená na plátně pomocí technických prostředků

- Dvě fáze vzniku obrazu:
- 1) inspirace, tj. mentální ztvárňování vnitřního modelu
- 2) proces fixování tohoto mentálního obrazu na plátně

Toyen 1902-1980



Vnitřní model

Model vnitřní, resp. fantazijní představa, „*vyvěrající z nejhlubších vrstev umělcovy psychiky*“ ...

“syžet imaginativního malířství tryská spontánně z ponorných proudů nevědomí, ať už v bdění, polospánku, ve spánku nebo halucinaci...“.Fantazijní představy...přenesené do vědomí pomocí obrazů, nikoliv pomocí abstraktně logického aparátu...

František Šmejkal,
České imaginativní umění



Imaginativní umění?

František Šmejkal

Fantazijní představy vznikají procesem

„sublimace, substitute a volné asociace hlubinných psychických obsahů skrytých pod hladinou vědomí.

Imaginace je prostředek jímž se vědomí vypořádává s elementárními pudovými silami umělce nitra.....Za zdroj těchto představ bývají označovány „elementární pudové síly umělce nitra“, „archetypální vrstvy psychiky“ či „archetypální kořeny“, „archaické instinkty“ a „kolektivní pocity“, či „nejobecnější archetypální představy

Fantazijní představy nabývají

nejrůznějších podob....Na jednom pólu na sebe berou podobu fantómů, oblud, enigmatických novotvarů.....Na druhé straně stojí představy, z nichž se sdružují různé nesourodé, ale reálně existující skutečnosti do nových fantastických celků....

V imaginativním malířství mohou být fantazijní představy inspirovány nejen snem, ale i mýtem, nejen individuálním podvědomím, ale i kolektivním nevědomím, nejen halucinací, ale i přímým zřením či náhlým osvětlením...



Šmejkal o Josefu Šímovi

Hybnou pákou Šímovy nové tvorby se stala imagiance. Nikoliv ovšem běžná, reprodukční imaginace, kombinující vzpomínky a fragmenty spatřené skutečnosti do zcela nových útvarů, ale tvůrčí imaginace jako základní schopnost lidského ducha sahající mnohem hlouběji než vzpomínky na viděnou nebo prožitou skutečnost

- Její původné, v hlubinách fylogenetické paměti kořenící představy jsou podle Bachelarda spíše sublimací archetypů než reprodukcí skutečnosti....Archetypální vrstvy Šímovy obraznosti měly dominantní roli.....Šíмова imaginace byla současně živena i vzpomínkami z dětství, událostmi bdělého života, smyslovými dojmy a především neustálým intimním sytkem s přírodou, kontemplací živlů.....

Hypnagogické halucinace

Pouze jsem poslušně reprodukoval
to, co se zviditelnilo uvnitř.

Max Ernst



Imaginace jako simulace

Mocná imaginace není schopností zhmotňovat živé mentální obrazy, ale spíše schopností přemýšlet o vynalézavých, neobvyklých, detailních, do té doby nepředstavitelných možnostech. Člověk používá imaginaci jak pro objevování, tak pro tvoření, k promýšlení řešení tím, že si představuje co by se stalo kdyby..nebo jak by se něco mohlo přihodit..

Bennett a Hacker 2003: 182.

Imaginace a tvůrčí akt

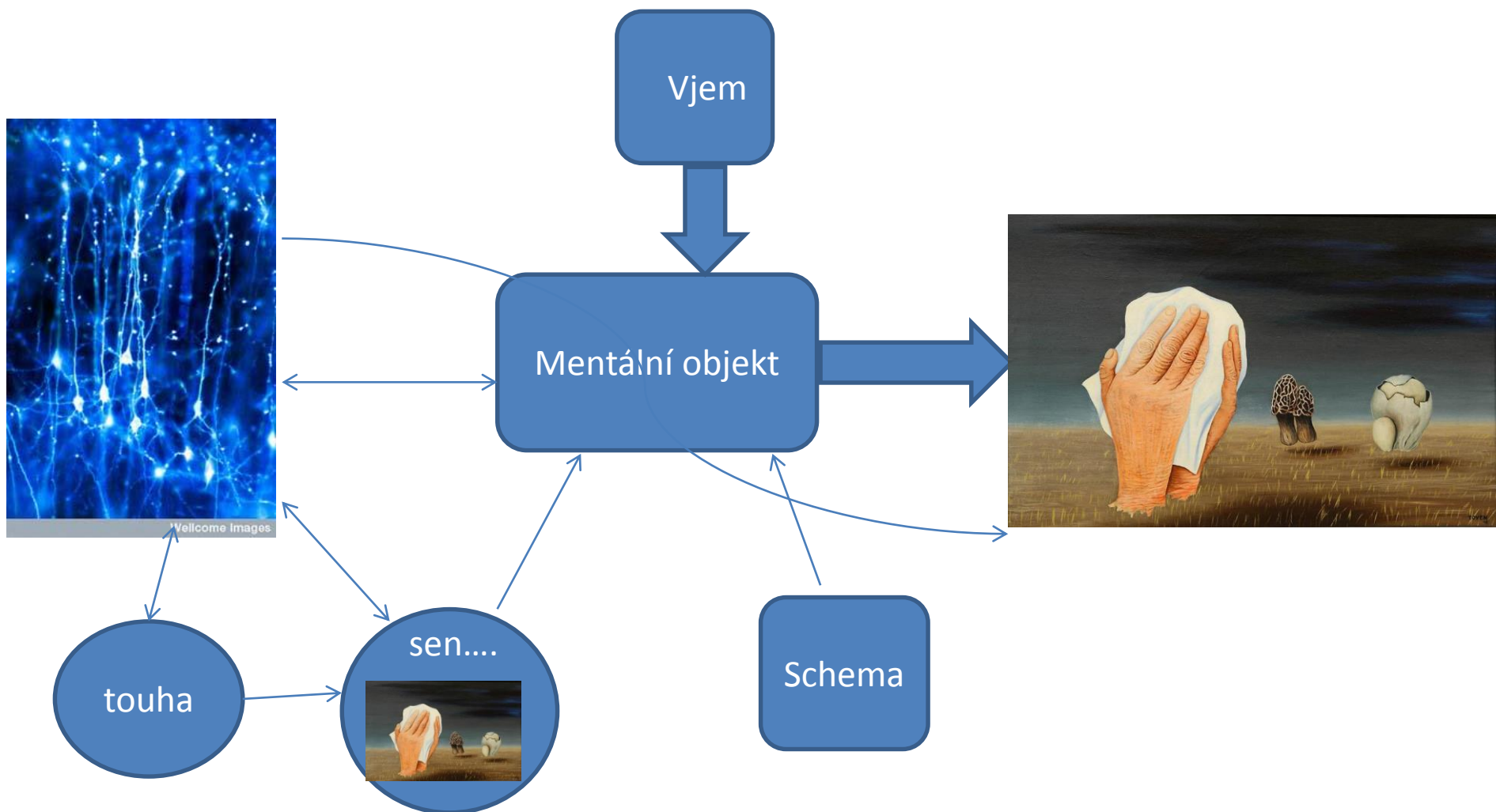
Schopnost vidět „jinak“
(představa)

OBRAZOTVORNOST

Schopnost řešit problémy

PŘEDSTAVIVOST/SIMULACE

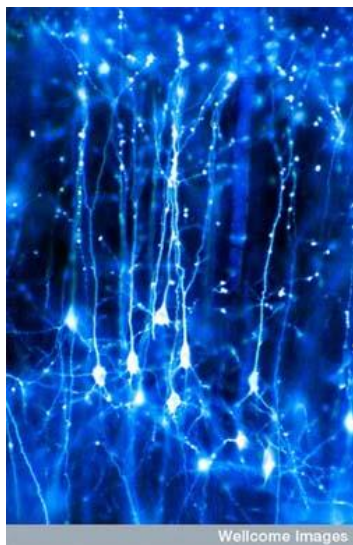
Transformace obrazů /reprezentací v mysli umělce



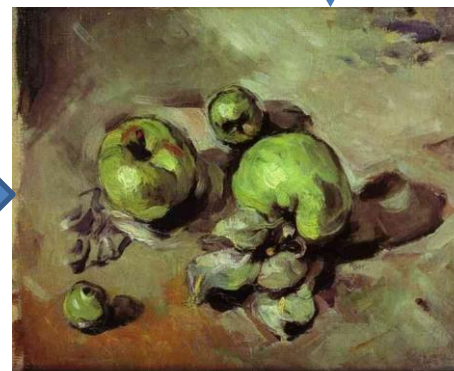
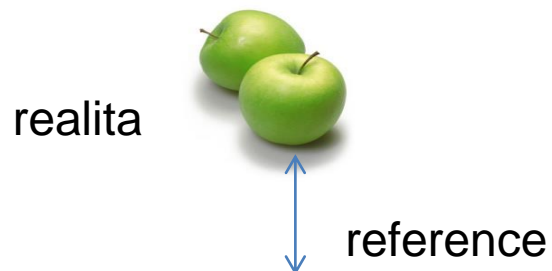
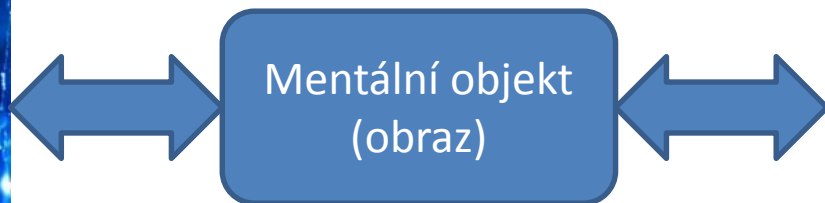
Transformace obrazů /reprezentací v mysli diváka

Vnitřní reprezentace

Vnější reprezentace

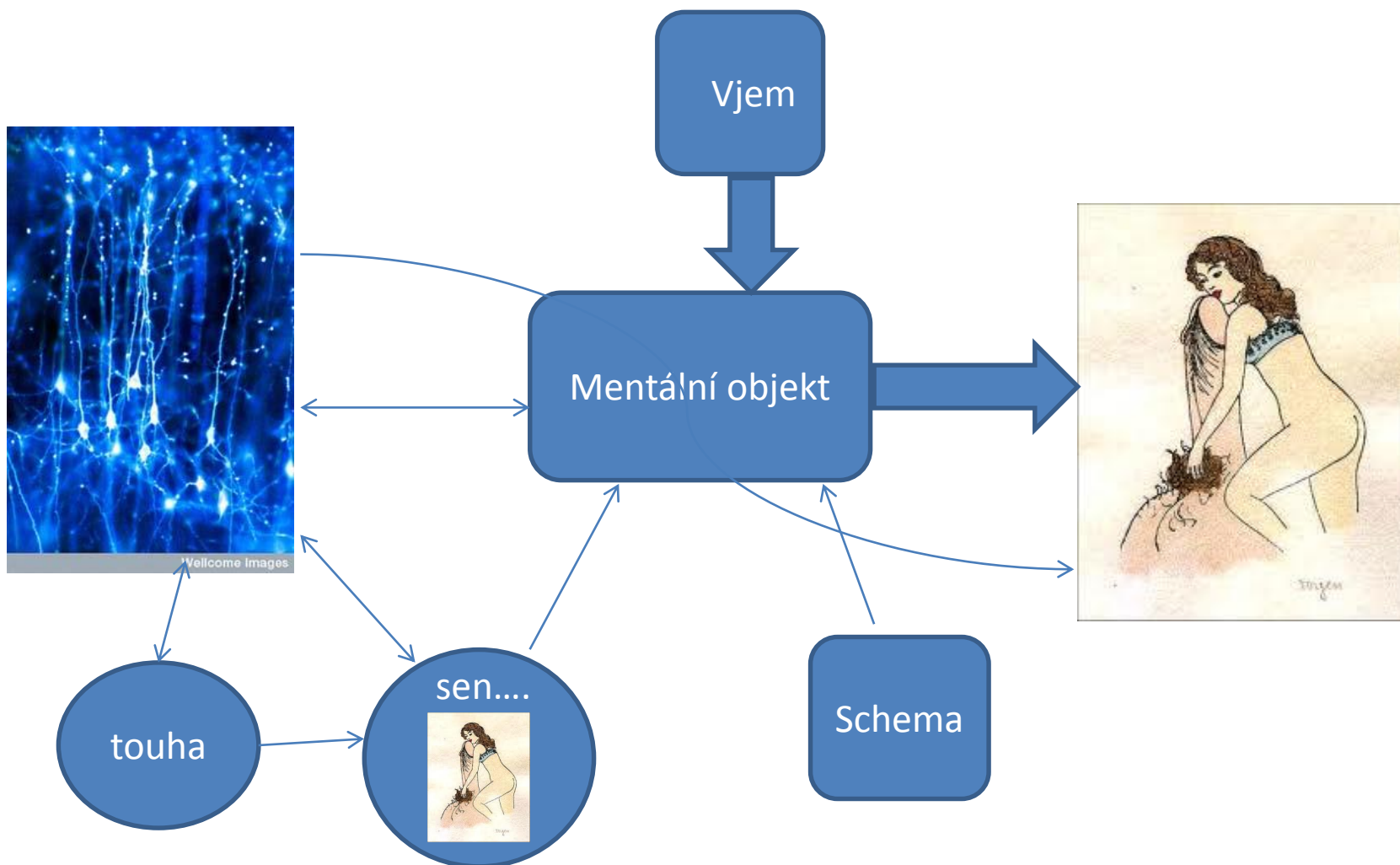


Neurální
reprezentace



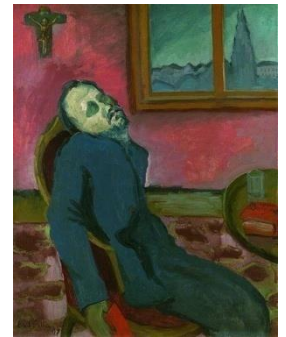
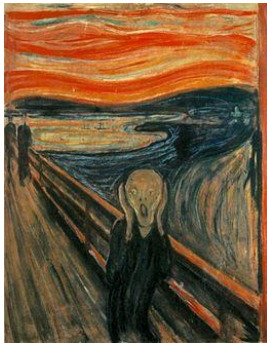
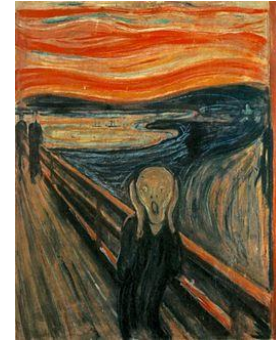
abogallery.com - Internet's biggest art collection

Transformace obrazů /reprezentací v mysli umělce



Epidemiologie reprezentací

Individuální
mentální
reprezentace



Materiální
reprezentace

Kolektivní
mentální
reprezentace