

Kvartsextakordy

Jedná se o druhý obrat kvintakordu, v číslovaném basu značený zlomkem 6/4, v basu má kvintový tón (u akordu c-e-g leží v basu g) a ve vrchních hlasech obsahuje všechny tóny kvintakordu, žádný se nevynechává. Akord lze zapsat v polohách oktávové, kvartové a sextové.

4 6 8
T₄⁶ T₄⁶ T₄⁶

Z hlediska harmonie jde o nejméně stabilní obrat kvintakordu, proto nemůže stát samostatně, ale používá se ve čtyřech ustálených podobách:

1. Kvartsextakord následný – většinou jde pouze o změnu basového tónu při zachování akordu ve vrchních hlasech, následuje po kvintakordu či sextakordu téže funkce.

T - T₄⁶ T⁶ T

2. Kvartsextakord střídavý – střídá akord, jehož funkční značku přebírá a s níž sdílí společný bas, nemá tedy vlastní funkční značku, protože po něm následuje opět návrat na výchozí akord. Postup hlasů přesně odpovídá číselnému postupu, u 5/3 6/4 5/3 v melodii jednoho z hlasů terciový tón od basu stoupá na kvartu a vrací se opět do tercie, v jiném z hlasů kvintový tón od basu stoupá do sexty a vrací se do kvinty, třetí hlas (shodný s basem) zůstává ležet. Je důležité zachovat melodické postupy v rámci stejného hlasu, zvukově ideální jsou případy, kdy postup melodie probíhá v sopránu.

D₃⁵ 6 5 / 4 3 D₃⁵ 6 5 / 4 3 D₃⁵ 6 5 / 4 3

3. Kvartsextakord průtažný – sdílí funkční značku s akordem, do něhož je veden, oba akordy mají společný bas, v číslovaném basu jsou značeny 6/4 5/3. Znamená to, že nad basem zazní v rámci jednoho z hlasů průtah sexty ke kvintě, v jiném průtah kvarty k tercii. V posledním z hlasů je tón shodný s basem. Také zde nemá kvartsextakord vlastní funkční značku, společná značka je dána rozvodným akordem, nejčastěji bývá na dominantě.

D₄⁶ 5 / 3 D₄⁶ 5 / 3 D₄⁶ 5 / 3

4. Kvartsextakord průchodný – jediný z kvartsextakordů fungující samostatně, dostává funkční značku podle tónu základního, který leží o kvintu níže než tón basový (opět si jej můžeme označovat v osnově tečkou, abychom snáze odvodili, ze kterých tónů je složen). Nachází se mezi dvěma akordy stejné funkce, tedy mezi kvintakordem a sextakordem, basové tóny tvoří vzestupný či sestupný postup, který kontrastuje s přesně opačnou melodií jednoho z vrchních hlasů.

T D₄⁶ T⁶ T D₄⁶ T⁶

Umístění kvartsextakordů – každý z kvartsextakordů je užíván typicky na určitých dobách v taktu. Kvartsextakord následný nejčastěji na době lehké, kvartsextakord průtažný tradičně na těžké době, kvartsextakord střídavý a průchodný tradičně na lehké době v taktu. Pokud se akordy objeví na opačné době, než je pravidlem, označujeme je jako *nepravidelné kvartsextakordy*.

Tvoření kvartsextakordů:

Izolovaně tvořené akordy – nejprve zkusme přípravné cvičení – zapíšeme kvartsextakordy od nejrůznějších stupňů ve stupnici a v nejrůznějších polohách.

Příklady k procvičení:

D dur III 6/4 poloha 8

B dur D 6/4 poloha 4

H dur T 6/4 poloha 6

d moll S 6/4 poloha 8

As dur II 6/4 poloha 4

G dur VI 6/4 poloha 8

E dur S 6/4 poloha 6

h moll VII 6/4 poloha 4

Tvoření kvartsextakordů – jednotlivé typy:

- **Kvartsextakord následný** - procvičujeme postup akordů:

Příklady: T 5 6/4 6 5 D dur z polohy 3, T 5 6 6/4 5 H dur z polohy 8

D dur

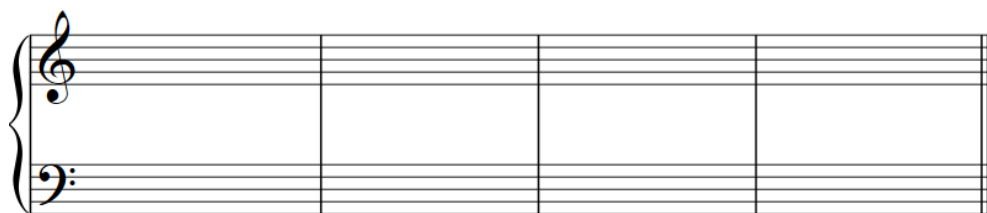
T T₄⁶ T⁶ T

H dur

T T⁶ T₄⁶ T

Zadání:

T 5 6/4 6 5 – A dur z polohy 8, Es dur z polohy 3, T 5 6 6/4 5 – d moll z polohy 3, F dur z polohy 5



Poznámka – tradičně nevycházíme z kvintové polohy, protože v té nemohou u sextakordu zůstat vrchní hlasy ležet beze změny (tento tvar sextakordu jsme označili za neužívaný)

- **Kvartsextakord střídavý** – procvičujeme postup 5/3 6/4 5/3 od různých zadaných stupňů v tónině

Příklad: H dur - D 5/3 6/4 5/3 poloha 5



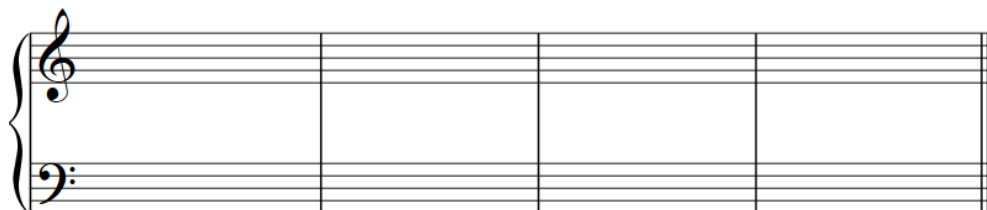
Zadání:

G dur - D 5/3 6/4 5/3, výchozí poloha prvního akordu 5

E dur - T 5/3 6/4 5/3, poloha 8

B dur - T 5/3 6/4 5/3, poloha 3

A dur – D 5/3 6/4 5/3, poloha 5



- **Kvartsextakord průtažný** – procvičujeme postup 6/4 5/3 od různých zadaných stupňů v tónině

Příklad: g moll – D 6/4 5/3#, poloha 6

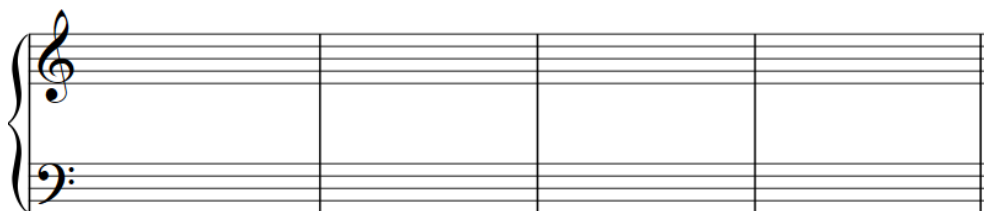


Zadání: E dur - T 6/4 5/3, poloha 8

F dur - D 6/4 5/3, poloha 4

D dur - S 6/4 5/3, poloha 6

Ges dur - D 6/4 5/3, poloha 8



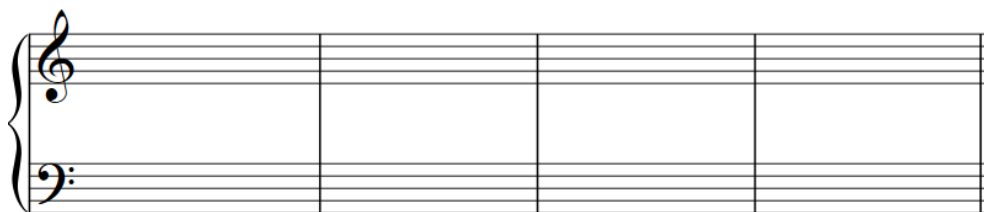
- **Kvartsextakord průchodný** – procvičujeme postup s kvartsextakordem jako středním akordem mezi dvěma akordy stejné funkce
Příklad: B dur - T D6/4 T6 z výchozí polohy 3

B dur citlivý tón dominanty stoupá

T D⁶/₄ T⁶

Zadání:

- As dur – T6 D6/4 T z polohy 6
- H dur - T D6/4 T6 z výchozí polohy 5
- G dur – S6 T 6/4 S z polohy 6
- Des dur – D6 II 6/4 D z polohy 3



Číslovaný bas – pro doplnění správných značek u kvartsextakordů v číslovaném basu je nutné správné rozlišení, o který kvartsextakord se jedná (u následného jde o basový tón shodné funkce jako akordu předchozí, u průtažného a střídavého tvoří nápořevdu sledy čísel 6/4 5/3 a 5/3 6/4 5/3, u průchodného stupňovitě postupující bas tří not, vzestupný nebo sestupný), v rámci zápisu tónů vrchních hlasů postupujeme následovně: na základě doplněného základního tónu (tečka o kvintu pod notou v basu) si vyjmenujeme všechny tři tóny kvartsextakordu, za akord předcházející je doplňujeme pomocí obou nám již známých základních pravidel – máme-li společné tóny, zadržujeme je v daných hlasech (bez volných spojů!), nemáme-li je, postupujeme protipohybem k basu.

Poznámka - pokud se budeme pohybovat v mollové tónině, také u kvartsextakordu se můžeme setkat s akordem, jehož tón bude chromaticky pozměněn (tóny patřící do harmonické či melodické moll). V takovém případě je posuvka značena v číslovaném basu (např. 6#) a musíme ji rovněž doplnit přímo k notě do konkrétního hlasu, připomínám, že všechna čísla pod osnovou se týkají intervalového vztahu k notě, která leží v basu.

Protože víme, že tercie nemusí být označována číslicí, je nutné si uvědomit, že postup 6/4 5/3 může být v mollové tónině také zredukován na 6/4 5/#.

Zadání číslovaného basu:

Výchozí poloha 8

Výchozí poloha 3

Řešení:

D dur B dur H dur d moll As dur G dur E dur h moll

Netze,
zdvojili
bychom
citlivý tón

III⁶/₄ D⁶/₄ T⁶/₄ S⁶/₄ II⁶/₄ VI⁶/₄ S⁶/₄ VII⁶/₄

A dur Es dur d moll F dur

T T⁶/₄ T⁶ T T T⁶/₄ T⁶ T T T⁶ T⁶/₄ T T T⁶ T⁶/₄ T

V této poloze nelze beze změny v sextakordu - vznikl by nedovolený tvar

G dur E dur B dur A dur

D⁵/₃ 6/4 5/3 T⁵/₃ 6/4 5/3 T⁵/₃ 6/4 5/3 D⁵/₃ 6/4 5/3

E dur F dur D dur Ges dur

8 4 6 8

T_4^6 $\frac{5}{3}$ D_4^6 $\frac{5}{3}$ S_4^6 $\frac{5}{3}$ D_4^6 $\frac{5}{3}$

As dur H dur G dur Des dur

6 5 6 3

T^6 D_4^6 T T D_4^6 T^6 S^6 T_4^6 S D^6 II_4^6 D

T D_4^6 T^6 S D T^6 D_4^6 T S^6 T D_4^6 T^6 D T

T_3^5 $\frac{6}{4}$ $\frac{5}{3}$ $D_4^6\#$ T^6 S II $D_4^6\#$ T T_4^6 T^6 S D_4^6 $\frac{5}{\#}$ - T