

MLADŠÍ NEOLIT V EGYPTĚ



PETRA MAŘÍKOVÁ VLČKOVÁ

KULTURA STAROVĚKÉHO PŘEDNÍHO VÝCHODU A EGYPTA
KLBCA02

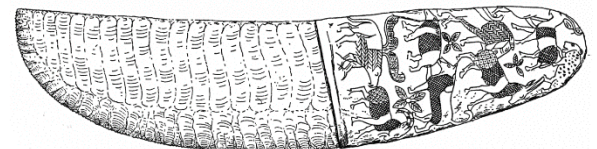
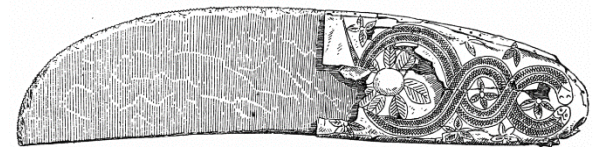
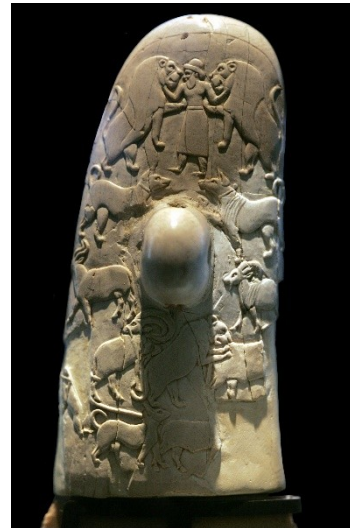
2020-03-03

ADMINISTRATIVA

- Studenti končící kurz kolokviem: zpracování cizojazyčného textu do podoby cca 3 stránkového shrnutí (základní teze textu, silné a slabé stránky, osobní náhled na text)
 - Odevzdání: buď emailem (marikova_vlckova@yahoo.com nebo) nebo přes IS MUNI
- Studenti končící zkouškou: „klasický“ písemný test – 3 termíny

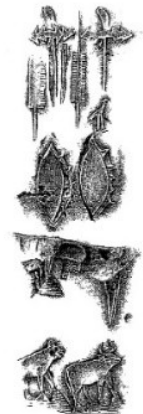
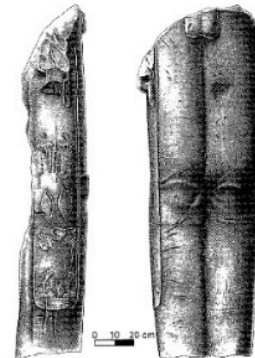
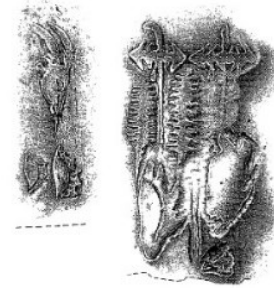
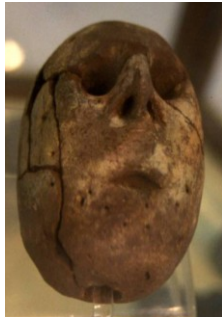
NŮŽ Z GEBEL EL-ARAKU

- Pazourkový nůž s rukojetí ze slonoviny
 - Nakáda IId, cca 3450 BC
- Uložení: Louvre (1914)
- Původ: Gebel el-Arak (informace od překupníka, cca 40 km J od Abydu) X původ velmi pravděpodobně z Abydu
- Výzdoba:
 - Jasně rysy mezopotámského umění – tzv. králové-kněží z Uruku – motiv tzv. vládce zvířat
 - Typické prvky výzdoby tehdejších egyptských předmětů z elitního / královského prostředí – nastolení řádu v chaosu, lovecké scény, postava vládce, lodě / plavba
- Zástupce skupiny (17) ceremoniálních nožů (délka pazourkové střenky – 19 cm; rukojeť: 10 cm) – bez známek používání



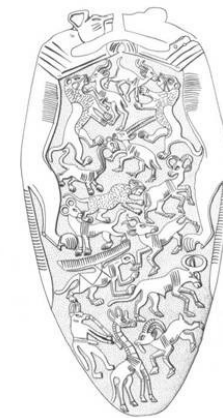
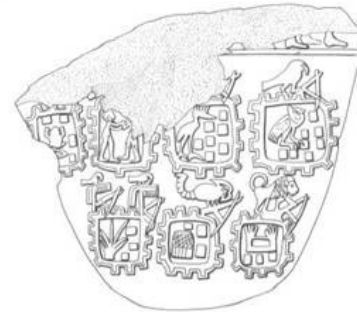
VÝVOJ NÁBOŽENSKÝCH PŘEDSTAV

- Tzv. maska z Merimdy (Káhirské Egyptské muzeum) = nejstarší doklad sochařství
- Tv. ptačí bohyně
- Tzv. Kolosy z Koptu – až pozdně předdynastické období
- Rituální zacházení s lidskými i zvířecími těly



UMĚNÍ ZAVĚREČNĚ FÁZE PRAVĚKÉHO VÝVOJE

- podřízeno ideologickým potřebám sjednocujícího se Egypta a jeho vládců – snaha vydělit se z jednotného prostředí
- porobení si sil chaosu a vítězství řádu = manifestace ústředního postavení panovníka – motiv HÉROA
- Motivy – posléze se používají po celé období staroegyptských dějin

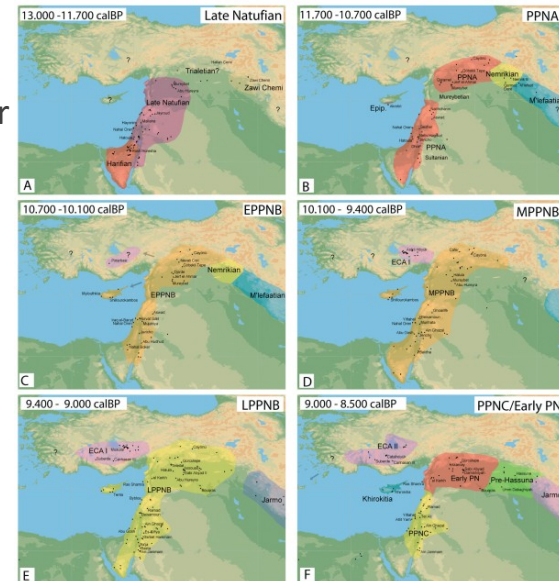
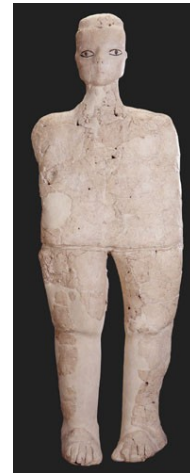


NEOLIT NA PŘEDNÍM VÝCHODĚ



NEOLIT PŘEDNÍHO VÝCHODU

- Proces neolitizace: c. 10,000-5300 BC (S Levanta)
- Výzkumy Kathleen Kenyon (1906-1978): Jericho, 1950s
 - Stanovení chronologie neolitu
 - Stanovení sekvence prekeramického neolitu:
 - PPNA (c. 10,000-8700 BC)
 - PPNB (c. 8700-6800 BC)
 - PPNC (c. 6900-6300 BC): doplněno později
- Neolitická revoluce: G. Childe 1964
- Proměny chápání neolitu a jeho „balíčku“ a vlivu lokálních starších kultur (natufien)
- Prekeramické osídlení: přímořský pás (Ras Šamra), povodí Euphratu a Tigridu (Abú Hureyra, Tell Halula), J Levanta (Jericho, Ain Ghazal).
- Specifické pohřební zvyklosti
- Nálezy soch „Mother Goddess“: Ain Ghazal, Jericho, Hanal Hemar
- Přechod PPN X PN: plynulý přechod mezi LPPNB k Jarmukienu



KERAMICKÝ NEOLIT

PN kultury	Data (BP)
Levanta: pozdní neolit Byblos - Néolithique ancienne - Néolithique moyen - Néolithique récent Jarmukian Jericho IX Wádí Rabah	ca. 8000-6000 ca. 7600-7100 ca. 7100-6800 ca. 6800-6200 ca. 7500-7000 ca. 7400-6800? ca. 6800-6200
Zagros: PN	ca. 8200-6000
Mesopotámie: PN - proto-Hassuna - Hassuna - Samarra - Halaf	ca. 8200-7900 ca. 7900-7200 ca. 7500-6500 ca. 7200-6200
Anatolie: PN	ca. 8000-6000



ANATOLIE V NEOLITU

- 11.-9. tis. BC: lovecko-sběračské společnosti v Anatolii – nejstarší osady
- Neolitické balíčky a neolitizace Evropy
- Neolit: 11 000-6400 BC
- Hlavní sídliště:
 - Hacilar
 - Göbekli Tepe
 - Çatal Höyük

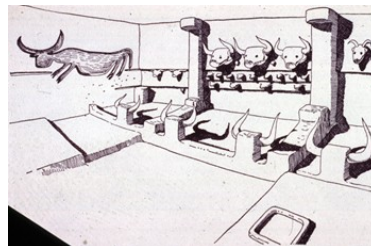


ANATOLIE – Çatal Höyük

- Rozsáhlá neolitická osada – chalkolitické „proto-město“
- Osídlení: cca 7500-5700 BC. Vrchol: cca 7000 BC
- James Mellaart
- Lokální jiho-anatolská tradice
- Standardizovaná pravoúhlá zástavba: přístup ze střech, bez uliček
- Sakrální centrum

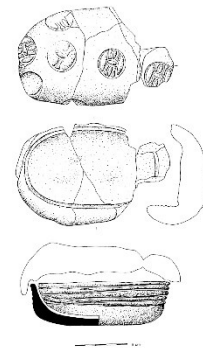


FIG. 6.11. The condensed village of Çatal Hüyük (Mellaart 1967: 59)



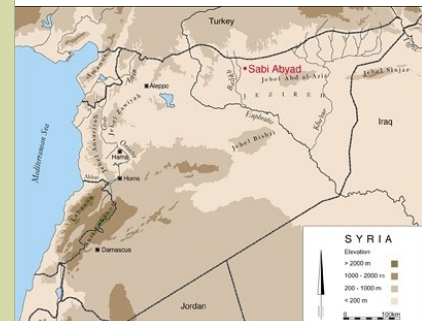
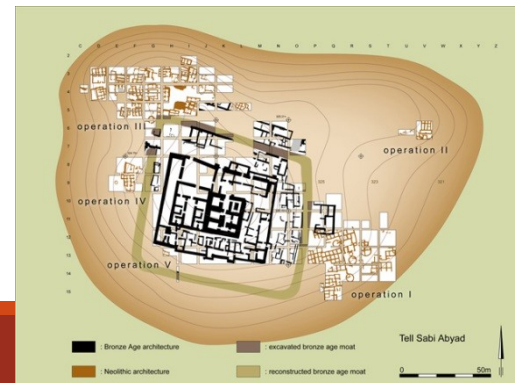
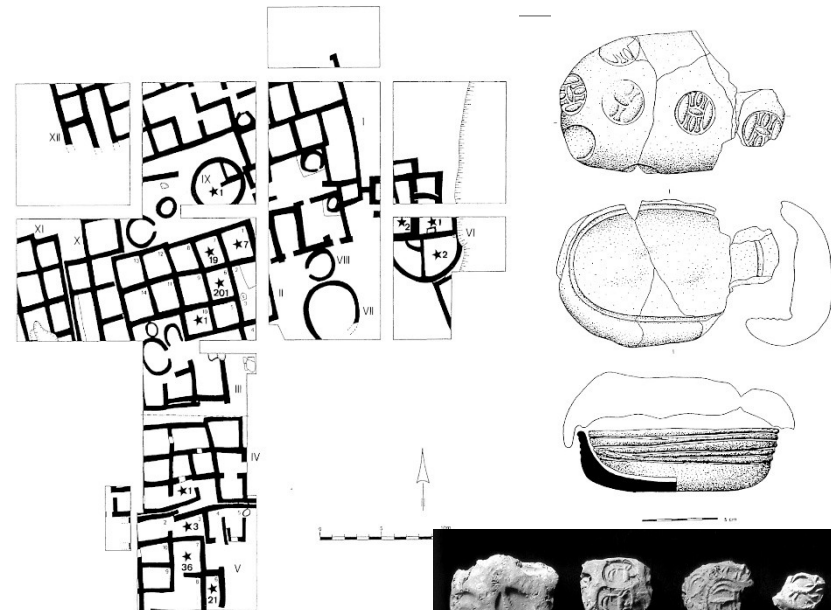
SEVERNÍ LEVANTA V POZDNÍM NEOLITU

- **Pozdní neolit:** c. 7000/6800-5300/5200 cal. BC
- Tradiční dělicí kritérium: objev keramiky
- Tradiční chronologické členění: Hassuna, Samarra a Halaf
- Výzkum od 1930s: výrazná regionalizace a nárůst lokálních skupin: neolitický svět byl vzájemně propojený
- **Hlavní inovace:** změna v distribuci osídlení, zavedení nových stavebních technik a typů staveb, rozšíření výroby keramiky až do „masové“ produkce, proměny rituálů a náboženských představ, masové používání pečeti a jejich otisků, objev metalurgie a rozšíření pastevectví
- Pohřby: málo dokladů X velká variabilita
- Struktura osídlení: systém dočasných osad i centrálních rozsáhlejších vesnic s plánovitou zástavbou
 - Tholoi: specifický typ staveb
- Rané 7. tisíciletí: snížení populace i opuštění stávajících sídlišť: tzv. **hiatus palestinien**: dosud nepřiliš dobře vysvětlený fenomén
- Používání pečeti, pečetidel a tzv. tokens: doklad vlastnictví



TELL SABI ABYAD

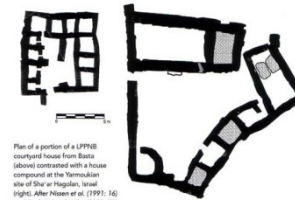
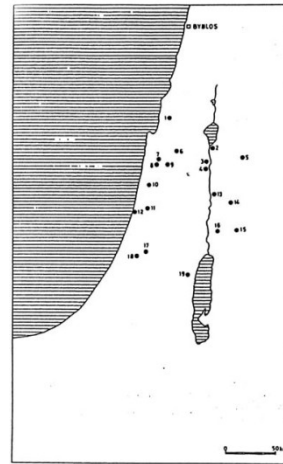
- Povodí Balíchu, cca 80 km S od Raqqa
- 4 menší telly (TSA I-IV)
 - Tell Sabi Abyad I - největší
- Osídlení: pozdní 8.-polovina 6. tisíciletí BC
- Horizont tzv. Burnt village (vrstva 6, požár c. 6000 BC)
 - Plocha osídlení cca 1 ha
 - Systém rozlehlých pravoúhlých domů s mnoha místnostmi, přístupnými ze střech; malá tholoi
 - Sýpky/sklady
 - Otisky pečetí



POZDNÍ NEOLIT JIŽNÍ LEVANTY

■ Jarmukian

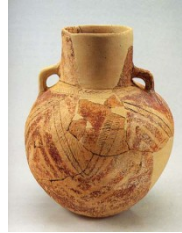
- Nejstarší keramika J Levanty
- Polovina 8. tisíciletí (7500-7000 BP)
- Poprvé doložen: Megiddo
- Sha'ar HaGolan
- Rozšíření: střední Izrael, Jordánsko



Plan of a portion of a LPPNII courtyard house from Beate (above) contrasted with a house composed of the Yarmoukian site of Sha'ar HaGolan, Israel (right). After Neuman et al. (1992: 16) and Gorfinkel and Adler (2002: 58).

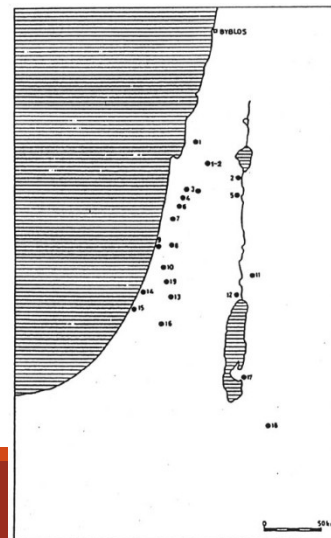


View of the Yarmoukian house compound at Sha'ar HaGolan, Israel. Courtesy of Y. Gorfinkel.



■ Jericho IX, PNA, Lodian

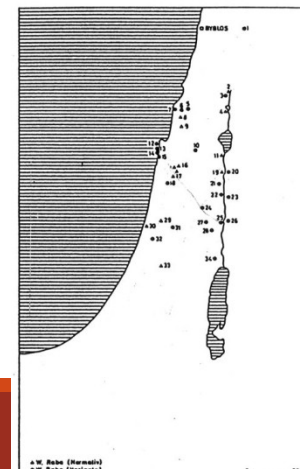
- C. 7400-6800 BP
- Jericho, Dhra



4. Jericho, Jericho IX Ware, painted sherds.



3. 'Ein el-Jarba, Wadi Rabah Ware, sherds with incised and impressed decoration.



▲ W. Rabah (Hermetic)
● W. Rabah (Hermetic)

■ Wadi Rabah

- C. 6800-6200 BP

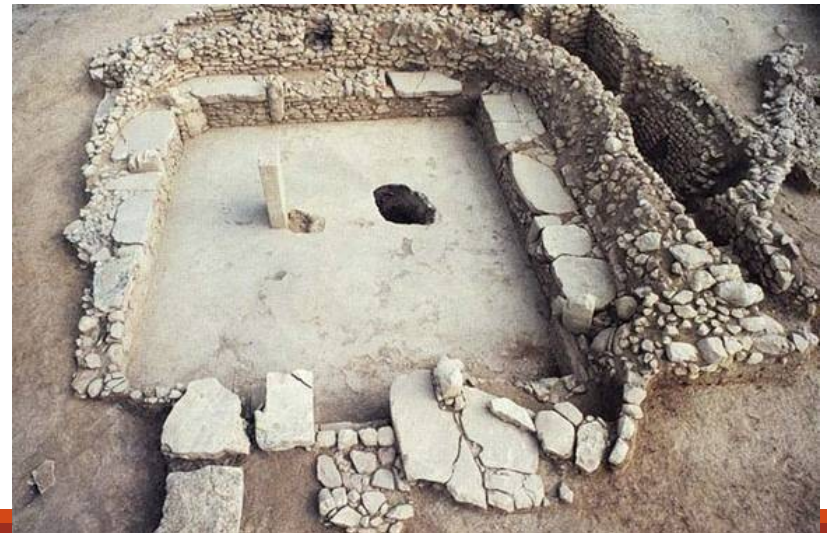
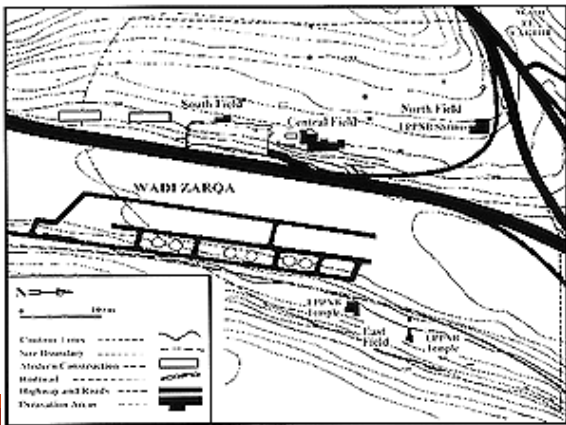
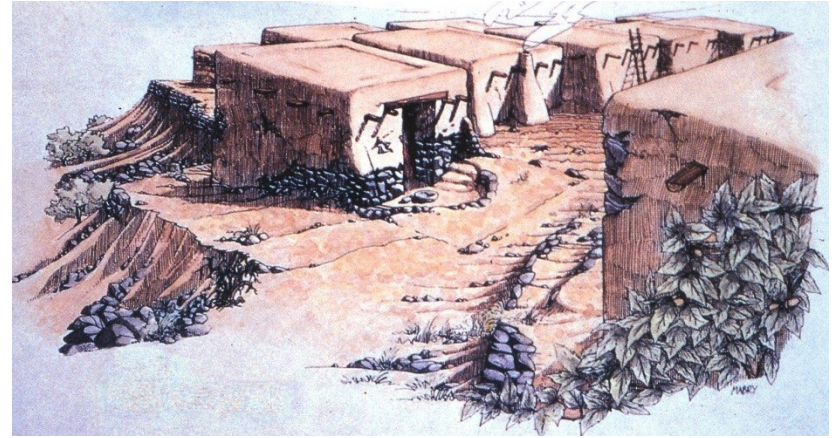
NEOLIT V JORDÁNSKU



- **PPNA, rané PPNB:** málo pramenů, především kamenná industrie
- **Střední PPNB:** populační exploze, sídliště po celém Jordánsku (Bayda, Ain Ghazal)
 - Rituály: jedno z hlavních období
- **Pozdní PPNB:** konsolidace osídlení a nárůst sídlišť. Mega sídliště (Ain Ghazal, Basta, Wadi Shuayb apod.)
 - Ain Ghazal: kultovní stavby
- **PPNC:** snížení intenzity osídlení
- **PN:** různé málo doložené kulturní entity: Jarmukian, Jericho IX (PNA), Wadi Rabah

AIN GHAZAL

- SZ Jordánsko, předměstí Ammánu
- Rozsah: 15 ha
- Osídlení: 7250-5000 BC (MPPNB)
- MPPNB osídlení: odhad 500-1000 obyvatel
- Doklady rituálního chování: sádrové lidské postavy, upravené lebky, lidské a zvířecí sošky



KOMPLEX HASSUNA-SAMARRA

Charakteristická keramika: zdobení (malba i reliéfní výzdoba)

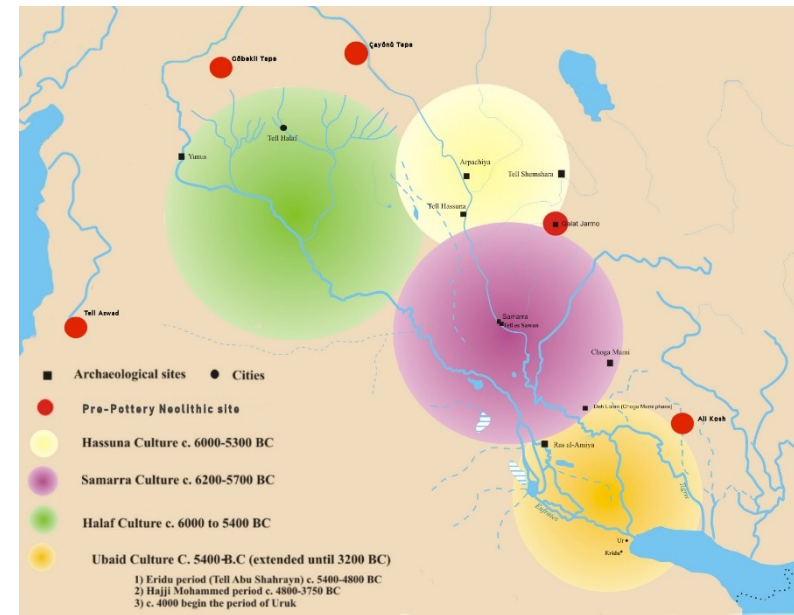
Předchůdci kultur: Ubaid – Uruk - Sumer

Hassuna: počátek: proto-hassuna (8200-7900 BP) – S Mezopotámie

- Datace: 7900-7200 BP
- Oblasti s tzv. suchým zemědělstvím (bez zavlažovacích systémů; závislé jen na srážkách)
- Tell Hassuna (1945)
- Několik lokálních tradic – období pozdního neolitu: pre-, proto-hassuna, initial, halula apod.

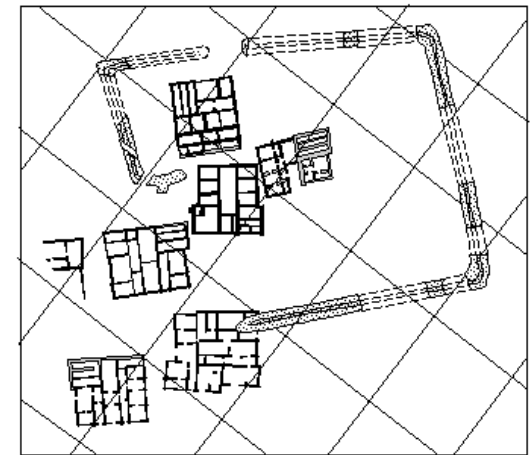
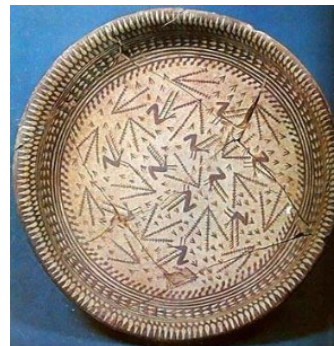
Samarra

- Někdy již pokládána za časně chalkolitickou kulturu
- Datace: 7500-6500 BP
- Tell es-Sawwan – doklady zavlažování
- Vysoce zdobená keramika – stylizovaná zvířata, geometrické vzory (svastika)



TELL ES-SAWWAN

- 110 km S od Bagdádu
- Jedna z nejlépe prozkoumaných lokalit
- Nejstarší jádrové osídlení Mezopotámie
- Architektura: vývoj od trojprostorových domů k tzv. domům ve tvaru písmene T (2 patra): následně přestavěny na sýpky
- 5 vrstev osídlení: Hassuna – Samarra - Halaf



Plan de la partie nord-est du village de Tell es-Sawwan, niveau III regroupant plusieurs maisons dites en « T », alors que les niveaux précédents révèlent des habitations plus grandes, constituées d'un vaste séjour central et de petits appartements latéraux. © 2013. La Théorie Sensorielle.

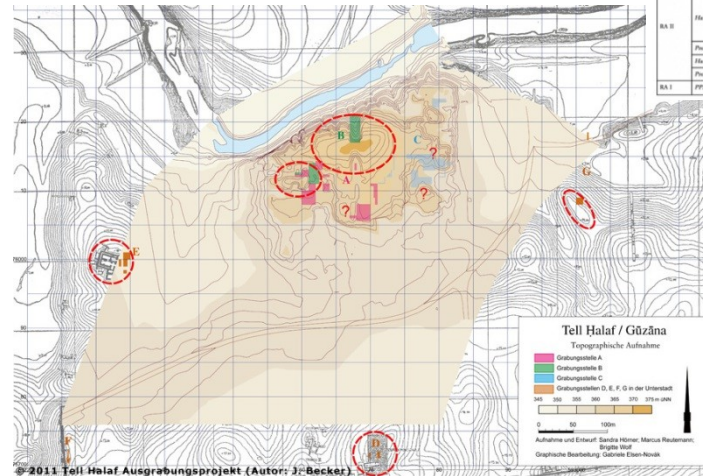
HALAFSKÁ KULTURA

- 6. tisíciletí BC, c. 5900-5300 cal BC= keramická tradice
- JV Turecko, Sýrie, S Irák X vlivy halafské kultury – až do J Mezopotámie
 - Tradiční chronologické členění: Tell Arpachiya: starý, střední a mladší Halaf X regionální období
 - Vyčleňování přechodné fáze k Ubajdské kultuře – tzv. **Halaf-Ubaid transitional period** (cca 5500-5000 př. n.l.)
- Eponymní lokalita: Tell Halaf (Max von Oppenheim)
- Hmotná kultura: tradiční
 - Charakteristická zdobená keramika: geometrické vzory, zvířecí i rostlinné motivy (vč. tzv. bukráníí)
- Sídlištní struktura: spíše menší vesnice
- Lokality: Tell Sabi Abyad (vrstva 3), Tell Halaf, Tell Arpachiya (předměstí Mosulu), Tepe Gawra (okolí Mosulu, SZ Irák), Chagar Bazar (přechodné období k Ubajdu)



TELL HALAF

- SV Sýrie, Chábúr, syrsko-turecké hranice
 - 55 ha
- Výzkum: Max von Oppenheim (1899, 1911-1913, 1926)
- Osídlení: Halaf, Ubaid, Churrité (2. tisíciletí, jméno Gozan), novoassyrské období...
- Halaf: S část tellu



EPÖCHE	SEKTOR B	SEKTOR A	SEKTOR C	SEKTOR D	SEKTOR E	SEKTOR F	DATUM
BA XII	B 1 (N)	B 1	A 1	C 1	D 1	E 1	F 1
	B 2 (N)	A 2	C 2	D 2		F 2	nach 1250
BA XI	B 2	A 3	C 3		E 2		830-1030
BA X	Hiatus						220-620
BA IX a	Hiatus						120-200
BA IX b	Hiatus						0-100
BA IX c	Hiatus						120-0
BA IX d	Hiatus						100-120
BA IX e	Hiatus						100-100
BA VIII a	Hiatus						822-597
BA VIII b	Hiatus						750-622
BA VIII c	Hiatus						500-750
BA VIII d	Hiatus						500-800
BA VIII e	Hiatus						500-800
BA VIII f	Hiatus						500-800
BA VIII g	Hiatus						500-800
BA VIII h	Hiatus						500-800
BA VIII i	Hiatus						500-800
BA VIII j	Hiatus						500-800
BA VIII k	Hiatus						500-800
BA VIII l	Hiatus						500-800
BA VIII m	Hiatus						500-800
BA VIII n	Hiatus						500-800
BA VIII o	Hiatus						500-800
BA VIII p	Hiatus						500-800
BA VIII q	Hiatus						500-800
BA VIII r	Hiatus						500-800
BA VIII s	Hiatus						500-800
BA VIII t	Hiatus						500-800
BA VIII u	Hiatus						500-800
BA VIII v	Hiatus						500-800
BA VIII w	Hiatus						500-800
BA VIII x	Hiatus						500-800
BA VIII y	Hiatus						500-800
BA VIII z	Hiatus						500-800
BA VII	Hiatus						1200-1100
BA VI	Hiatus						2000-1500
BA V	Hiatus						2000-1500
BA IV	Hiatus						2000-1500
BA III	Hiatus						1700-1600
BA II	Hiatus						1400-1300
BA I	Hiatus						1000-900