

NEOLIT V EGYPTĚ A NA PŘEDNÍM VÝCHODU



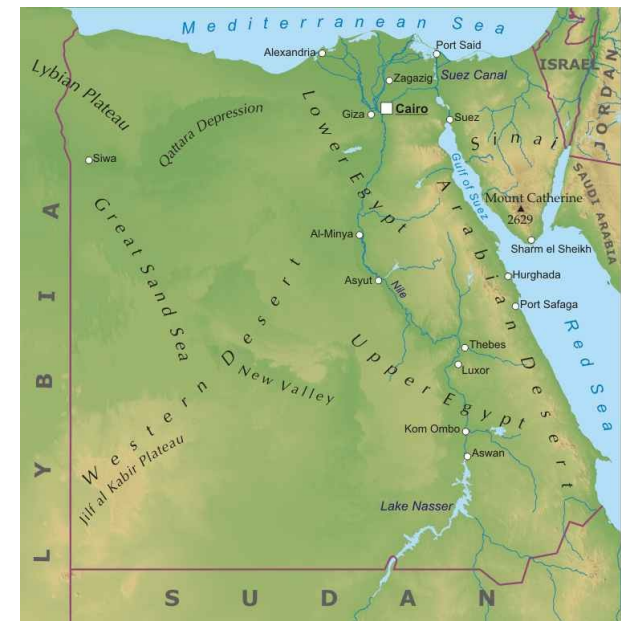
PETRA MAŘÍKOVÁ VLČKOVÁ

KULTURA STAROVĚKÉHO PŘEDNÍHO VÝCHODU A EGYPTA
KLBCA02

2020-02-18

Starší fáze neolitu v Egyptě

- 11.-9. tis. BP: tzv. proto-agrikulturní experiment
 - Oblast Západní pouště (Gilf Kebír, Gebel Uwejnát apod.)
- Starší fáze: více skupin či technologických celků:
 - Dolní Egypt:
 - Fajjúmská kultura A
 - Medimda Bení Saláma
 - El-Omarí
 - Maádí
 - Horní Egypt:
 - Tasian (Dér Tása)
 - Badárská kultura
- Východiska: kulturní impulzy z oblasti Blízkého východu, starší autochtonní tradice (pozdně paleolitické a mezolitické technologické celky)
- Mladší fáze: nejdříve kulturní a následně i politické sjednocení Egypta – nakádská kultura



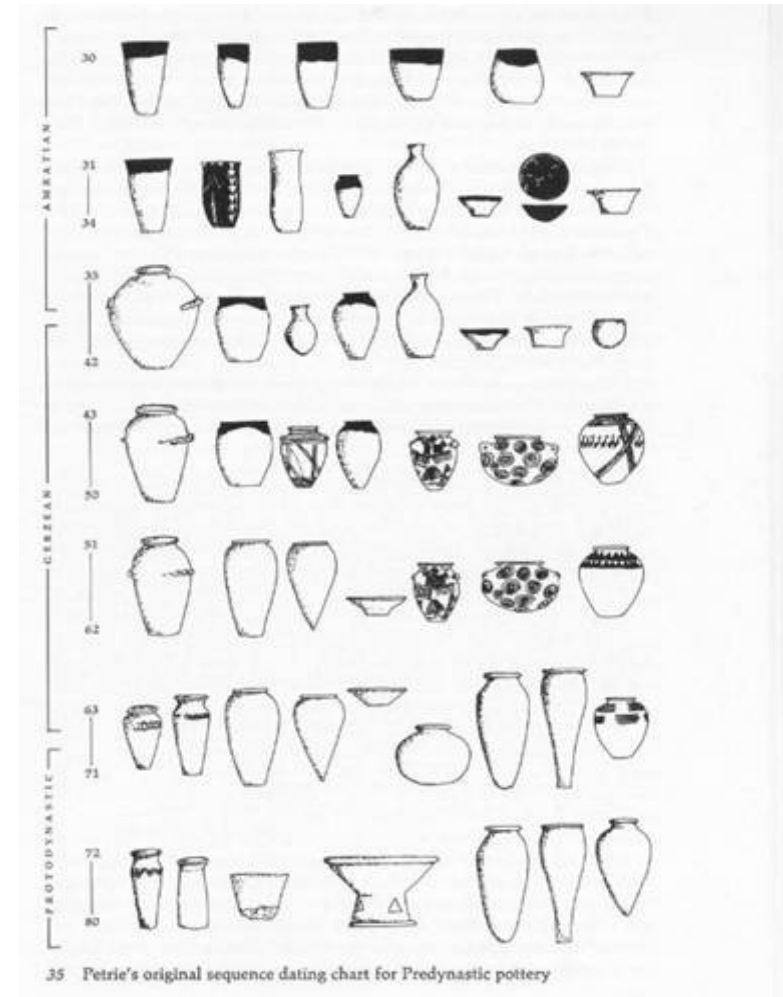
NAKÁDSKÁ KULTURA



- Druhá hlavní fáze predynastického vývoje v Horním Egyptě
- Základní impuls ke sjednocení Egypta
- Eponymní lokalita – William Mathew Flinders Petrie – 3000 hrobů
- Kulturní komplex známý téměř výhradně z pohřebišť
- Základní chronologie:
 - Nakáda I - amratien - 4000-3500 př. n. l.
 - Nakáda II – gerzean - 3500-3200 př. n. l.
 - Nakáda III – semainen - 3200-3000 př. n. l.

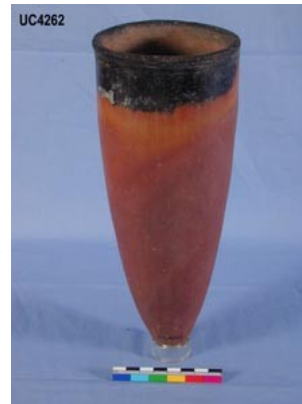
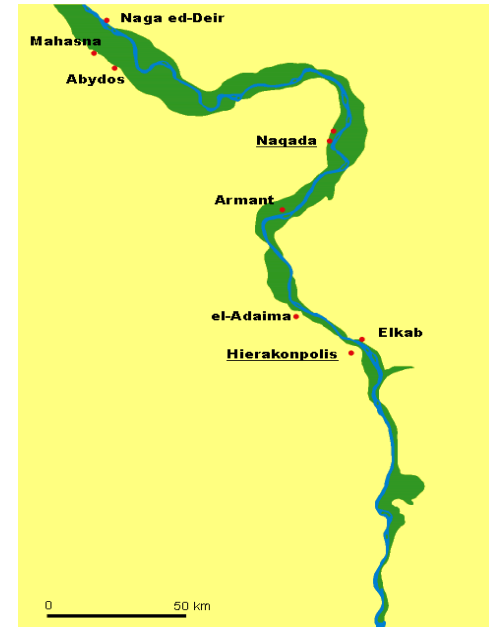
„SEQUENCE DATING“ SYSTEM

- William Mathew Flinders Petrie (1853-1942)
- 1893-4 výzkumy v Koptu
- SD
 - 1-29
 - 30-37 – amratien
 - 38-60 – gerzean
 - 61-70 – semainen
- = relativně chronologický rámec
- Používá se dodnes –s obměnami



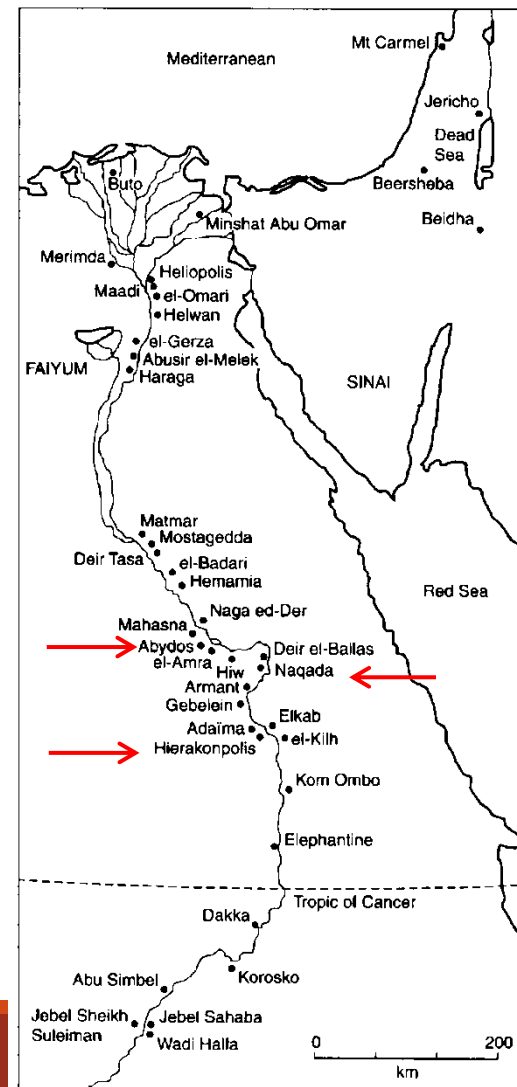
NAKÁDA I – AMRATIEN

- Částečně současné s badárskou kulturou
- Hmotná kultura se neliší od badárské kultury
- Vzrůstající rozrůzněnost hmotné kultury
- Inovace: větší stavby ze sušených cihel
- Rozšíření – na jih po Hierakonpolis; na sever pod Abydos
- Obchod s Nubií, Západní pouští a východním Středomořím
 - Měď, obsidián apod.



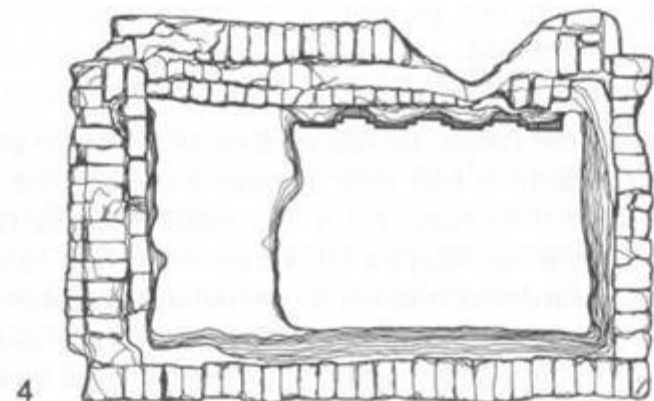
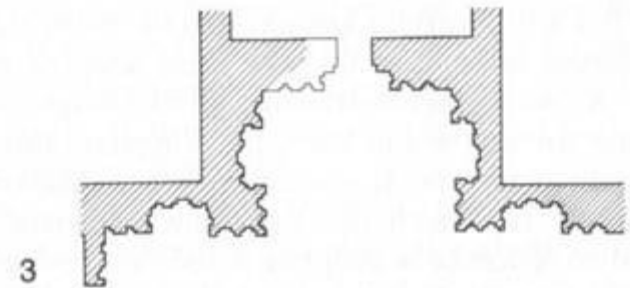
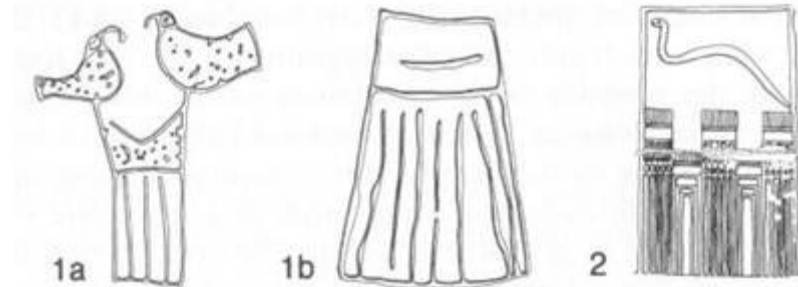
Nakáda II - gerzean

- Výrazné společenské změny – expanze kultury na sever do středního Egypta a do delty (Minšat Abú Omar) a na jih do Núbie
- Důvody expanze:
 - relativní přelidnění v centrální oblasti
 - snaha kontrolovat lukrativní obchod s Předním východem a zdroje nerostného bohatství v Núbii
- Rozkvět hospodářství a společenského zřízení
- Proces konsolidace společnosti: plné sjednocení regionů do jednotného státu
 - Existence polonezávislých politických jednotek (města/státy) pod vládou jednotlivých úředníků – až po vznik 2/3 nezávislých „protostátů“ na konci Nakády II: Hierakonpolis, Nakáda a Abydos (Cenej)
- Postavení Hierakonpole – odraz i v náboženské sféře: Spor Hora se Sutechem



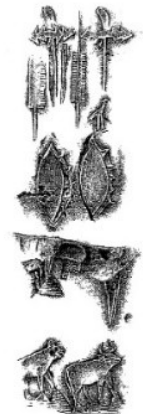
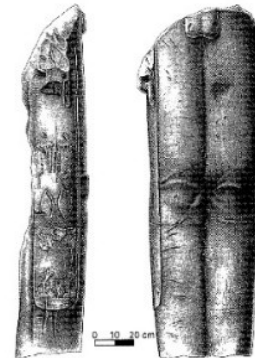
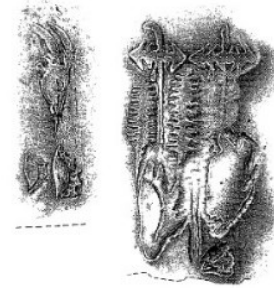
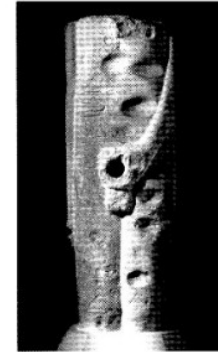
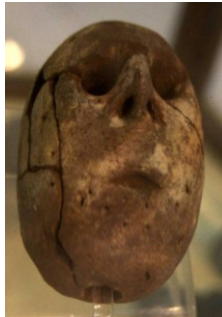
Nakáda III – proces sjednocování Egypta

- Minimum přímých archeologických dokladů pro vlastní sjednocení
- Skutečný přechod mezi pravěkým a dynastickým obdobím
- Dalekosáhlé změny ve společnosti:
 - Objevení písma, první narativní umění na kamenných paletách
 - Nejstarší pravidelné používání serechů – ustanovení ikonografie moci
 - Nejstarší skutečně královská pohřebiště
 - Nejstarší doklady „umělého“ zavlažování
- Úpadek města Nakády – snad v důsledku porážky koalicí Hierakonpole a Abydu



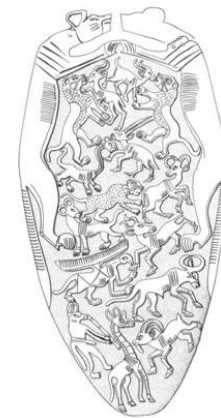
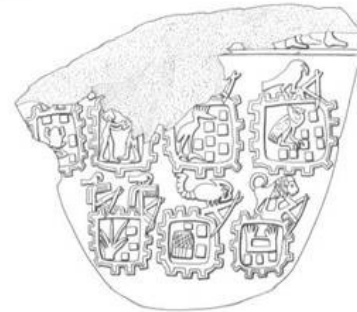
VÝVOJ NÁBOŽENSKÝCH PŘEDSTAV

- Tzv. maska z Merimdy (Káhirské Egyptské muzeum) = nejstarší doklad sochařství
- Tv. ptačí bohyně
- Tzv. Kolosy z Koptu – až pozdně předdynastické období
- Rituální zacházení s lidskými i zvířecími těly



UMENÍ ZAVĚREČNÉ FÁZE PRAVĚKÉHO VÝVOJE

- podřízeno ideologickým potřebám sjednocujícího se Egypta a jeho vládců – snaha vydělit se z jednotného prostředí
- porobení si sil chaosu a vítězství řádu = manifestace ústředního postavení panovníka – motiv HÉROA
- Motivy – posléze se používají po celé období staroegyptských dějin

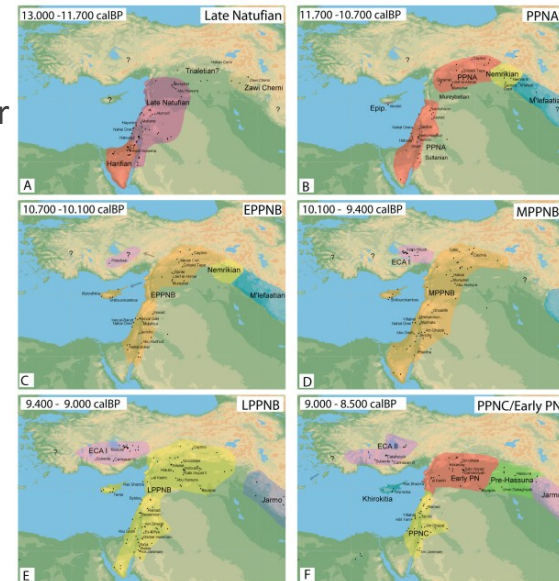
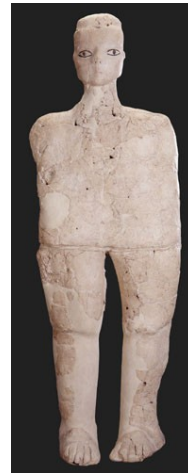


NEOLIT NA PŘEDNÍM VÝCHODĚ



NEOLIT PŘEDNÍHO VÝCHODU

- Proces neolitizace: c. 10,000-5300 BC (S Levanta)
- Výzkumy Kathleen Kenyon (1906-1978): Jericho, 1950s
 - Stanovení chronologie neolitu
 - Stanovení sekvence prekeramického neolitu:
 - PPNA (c. 10,000-8700 BC)
 - PPNB (c. 8700-6800 BC)
 - PPNC (c. 6900-6300 BC): doplněno později
- Neolitická revoluce: G. Childe 1964
- Proměny chápání neolitu a jeho „balíčku“ a vlivu lokálních starších kultur (natufien)
- Prekeramické osídlení: přímořský pás (Ras Šamra), povodí Eufratu a Tigridu (Abú Hureyra, Tell Halula), J Levanta (Jericho, Ain Ghazal).
- Specifické pohřební zvyklosti
- Nálezy soch „Mother Goddess“: Ain Ghazal, Jericho, Hanal Hemar
- Přechod PPN X PN: plynulý přechod mezi LPPNB k Jarmukienu



KERAMICKÝ NEOLIT

PN kultury	Data (BP)
Levanta: pozdní neolit Byblos - Néolithique ancienne - Néolithique moyen - Néolithique récent Jarmukian Jericho IX Wádí Rabah	ca. 8000-6000 ca. 7600-7100 ca. 7100-6800 ca. 6800-6200 ca. 7500-7000 ca. 7400-6800? ca. 6800-6200
Zagros: PN	ca. 8200-6000
Mesopotámie: PN - proto-Hassuna - Hassuna - Samarra - Halaf	ca. 8200-7900 ca. 7900-7200 ca. 7500-6500 ca. 7200-6200
Anatolie: PN	ca. 8000-6000



ANATOLIE V NEOLITU

- 11.-9. tis. BC: lovecko-sběračské společnosti v Anatolii – nejstarší osady
- Neolitické balíčky a neolitizace Evropy
- Neolit: 11 000-6400 BC
- Hlavní sídliště:
 - Hacilar
 - Göbekli Tepe
 - Çatal Höyük

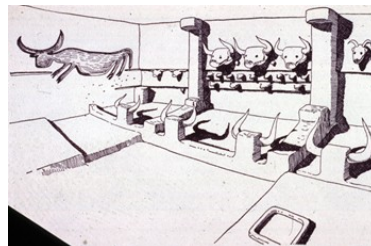


ANATOLIE – Çatal Höyük

- Rozsáhlá neolitická osada – chalkolitické „proto-město“
- Osídlení: cca 7500-5700 BC. Vrchol: cca 7000 BC
- James Mellaart
- Lokální jiho-anatolská tradice
- Standardizovaná pravoúhlá zástavba: přístup ze střech, bez uliček
- Sakrální centrum

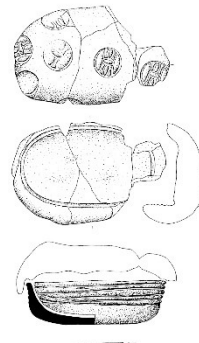


FIG. 6.11. The condensed village of Çatal Hüyük (Mellaart 1967: 59)



SEVERNÍ LEVANTA V POZDNÍM NEOLITU

- **Pozdní neolit:** c. 7000/6800-5300/5200 cal. BC
- Tradiční dělicí kritérium: objev keramiky
- Tradiční chronologické členění: Hassuna, Samarra a Halaf
- Výzkum od 1930s: výrazná regionalizace a nárůst lokálních skupin: neolitický svět byl vzájemně propojený
- **Hlavní inovace:** změna v distribuci osídlení, zavedení nových stavebních technik a typů staveb, rozšíření výroby keramiky až do „masové“ produkce, proměny rituálů a náboženských představ, masové používání pečeti a jejich otisků, objev metalurgie a rozšíření pastevectví
- Pohřby: málo dokladů X velká variabilita
- Struktura osídlení: systém dočasných osad i centrálních rozsáhlejších vesnic s plánovitou zástavbou
 - Tholoi: specifický typ staveb
- Rané 7. tisíciletí: snížení populace i opuštění stávajících sídlišť: tzv. **hiatus palestinien**: dosud nepříliš dobře vysvětlený fenomén
- Používání pečeti, pečetidel a tzv. tokens: doklad vlastnictví



TELL SABI ABYAD

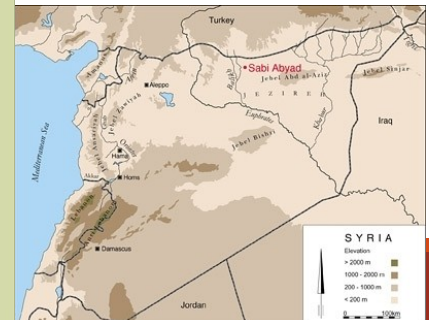
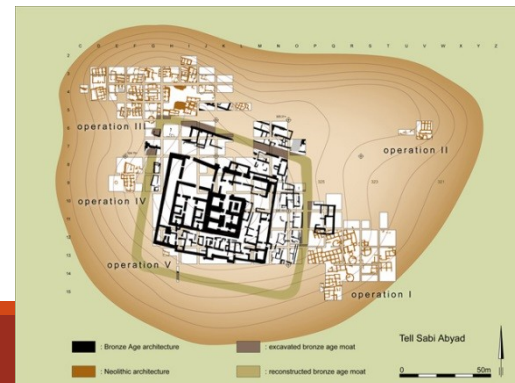
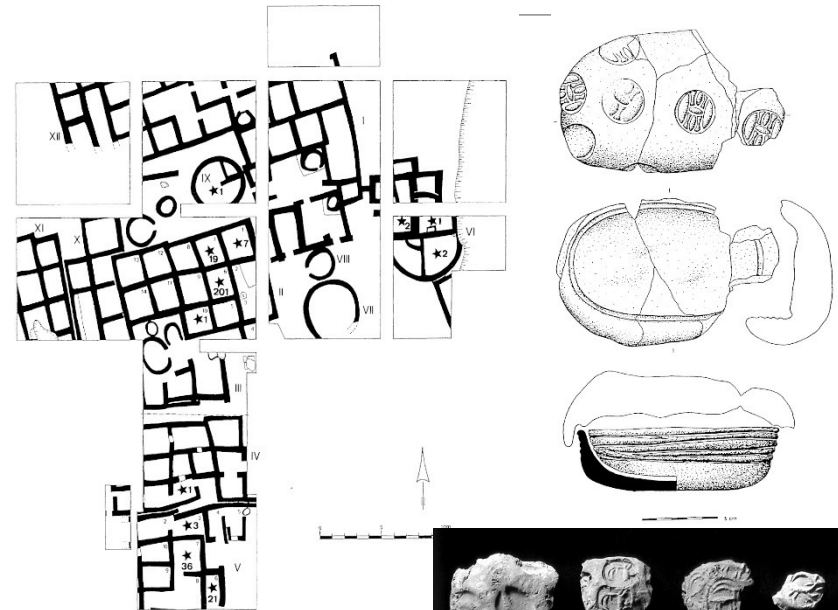
povodí Balíchu

4 menší telly (TSA I-IV)

Osídlení: pozdní 8.-polovina 6.
tisíciletí BC

horizont tzv. Burnt village (vrstva
6, požár c. 6000 BC)

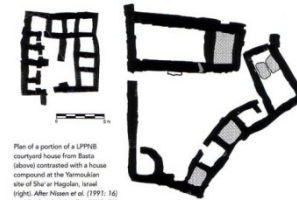
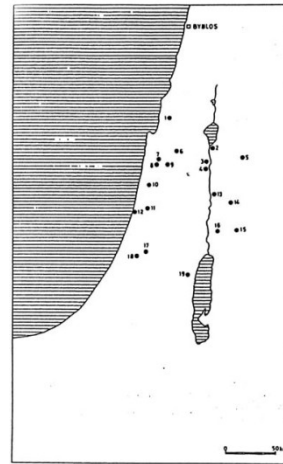
- Sýpky/sklady
- Otisky pečetí



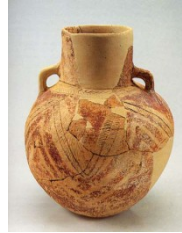
POZDNÍ NEOLIT JIŽNÍ LEVANTY

■ Jarmukian

- Nejstarší keramika J Levanty
- Polovina 8. tisíciletí (7500-7000 BP)
- Poprvé doložen: Megiddo
- Sha'ar HaGolan
- Rozšíření: střední Izrael, Jordánsko

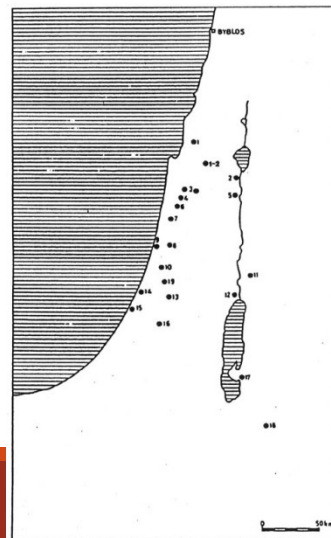


View of the Yermoukian house compound at Sha'ar HaGolan, Israel. Courtesy of Y. Gofinkal.



■ Jericho IX, PNA, Lodian

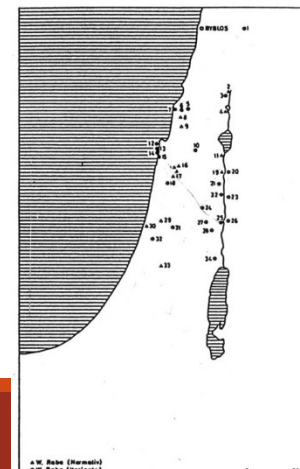
- C. 7400-6800 BP
- Jericho, Dhra



4. Jericho, Jericho IX Ware, painted sherds.



3. Ein el-Jarba, Wadi Rabah Ware, sherds with incised and impressed decoration.



■ W. Rabah (Hermetic)
■ W. Rabah (Hermetic)

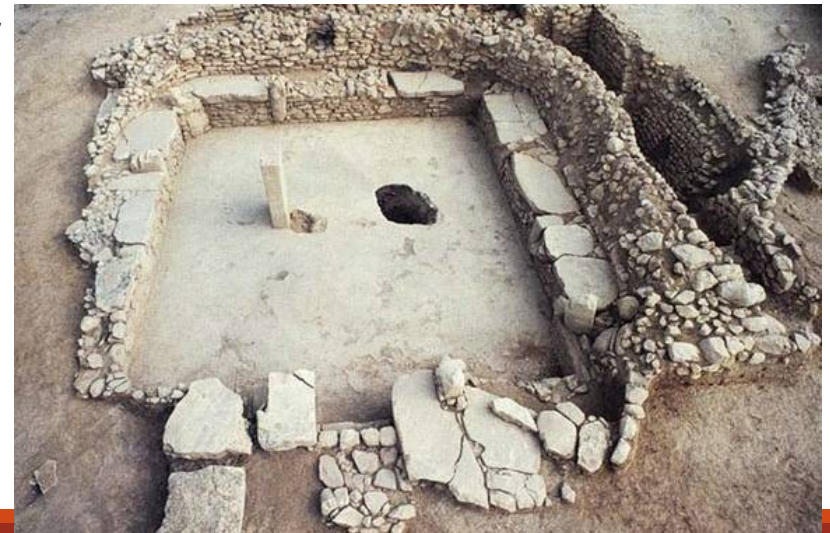
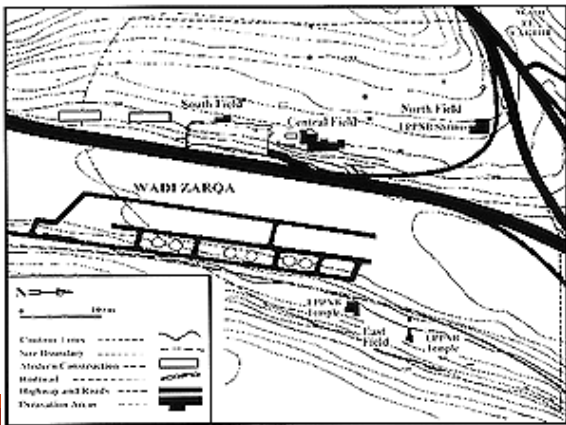
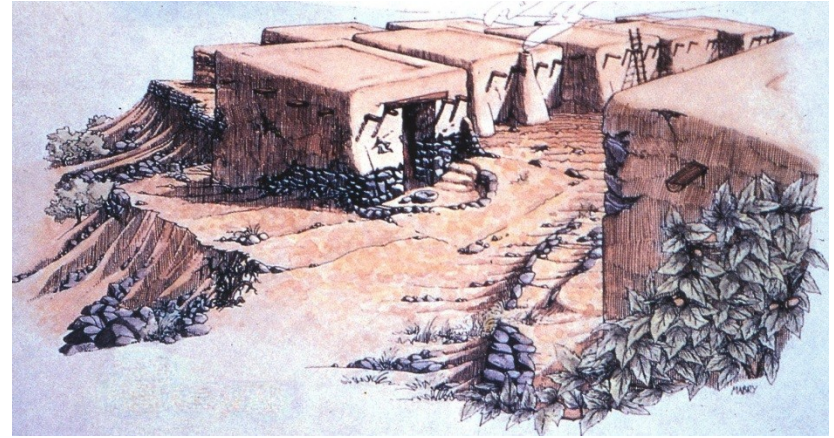
NEOLIT V JORDÁNSKU



- **PPNA, rané PPNB:** málo pramenů, především kamenná industrie
- **Střední PPNB:** populační exploze, sídliště po celém Jordánsku (Bayda, Ain Ghazal)
 - Rituály: jedno z hlavních období
- **Pozdní PPNB:** konsolidace osídlení a nárůst sídlišť. Mega sídliště (Ain Ghazal, Basta, Wadi Shuayb apod.)
 - Ain Ghazal: kultovní stavby
- **PPNC:** snížení intenzity osídlení
- **PN:** různé málo doložené kulturní entity: Jarmukian, Jericho IX (PNA), Wadi Rabah

AIN GHAZAL

- SZ Jordánsko, předměstí Ammánu
- Rozsah: 15 ha
- Osídlení: 7250-5000 BC (MPPNB)
- MPPNB osídlení: odhad 500-1000 obyvatel
- Doklady rituálního chování: sádrové lidské postavy, upravené lebky, lidské a zvířecí sošky



MEZOPOTÁMIE A NEOLIT

- Problém: „kultura“, „entita“, „tradice“, „kulturní balíčky“ apod.
- Tradiční sekvence: Hassuna – Samarra – Halaf – Ubaid – Uruk.
 - HUT
- Hlavní lokality: Tell Arpachiyah, Tell Halaf, Tell Halula

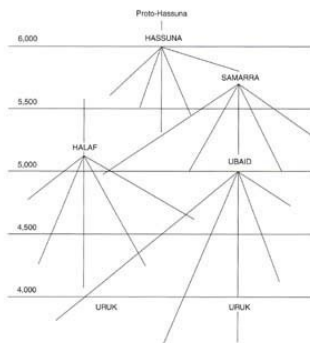


Figure 3.14 Interdigitation and succession of prehistoric and protohistoric Mesopotamian cultures, showing descent of Sumerian Culture from Samarra through Ubaid. Uruk is a period named from the city

Cal. BCE	Period		Arpachiyah Mallowan Hijara	Aqab	Chagar Bazar Mallowan Cruells	Yarim Tepe I II III	Sotto	Seker	Magzalia
	Traditional	Campbell Cruells							
5100	Halaf-Ubaid								
5200	Transitional			Trench 1 level 2-3					
5300	Late Halaf	IIB	TT6 TT7	Burnt house Trench 1 level 4	7	1 2 3 4 5 6 7 8 9		1 2 3	
5400					8				
5500	Middle Halaf	Halaf II IIA	TT8 TT9 TT10	IVB IVA Trench 2 level 1-4 Trench 3 level 1	9 10 11 12				
5600									
5700	Early Halaf	Halaf I IA IB	pre-TT10	III II I Trench 3 level 2-4					
5800									
5900	Proto-Halaf/ Hassuna/Samarra	III II			13 14 15	Area B 12-1			
6000							6-1	8 7 6 5 4 3	
6100	Archaic Hassuna	I							
6200									
6300	Proto-Hassuna							2 1	Phase 5
?									
?	Pre-Proto-Hassuna								Phase 4
?									Phase 3 16 15 14 13

KOMPLEX HASSUNA-SAMARRA

Charakteristická keramika: zdobení (malba i reliéfní výzdoba)

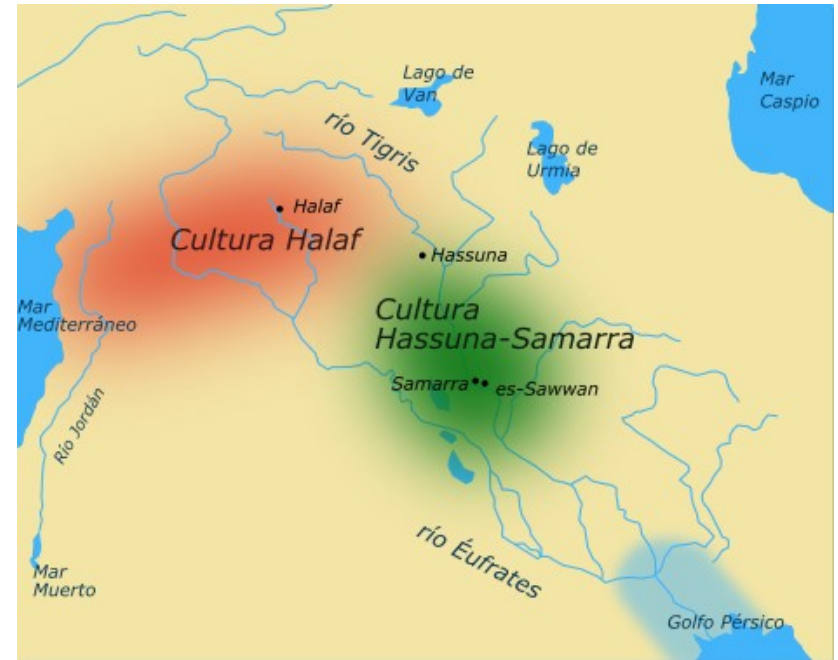
Předchůdci kultur: Ubaid – Uruk - Sumer

Hassuna: počátek: proto-hassuna (8200-7900 BP)

- Datace: 7900-7200 BP
- Tell Hassuna (1945)

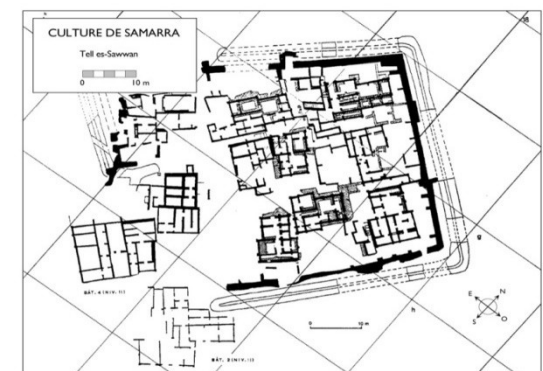
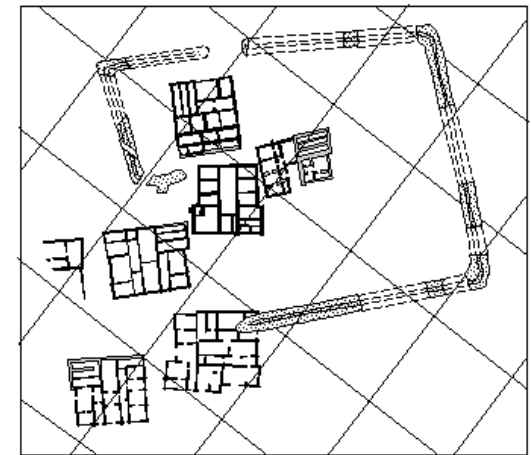
Samarra

- Datace: 7500-6500 BP
- Tell es-Sawwan
- Vysoce zdobená keramika



TELL ES-SAWWAN

- Jedna z nejlépe prozkoumaných lokalit
- Nejstarší jádrové osídlení Mezopotámie
- Architektura: vývoj od trojprostorových domů k tzv. domům ve tvaru písmene T (2 patra): následně přestavěny na sýpky
- 5 vrstev osídlení: Hassuna – Samarra - Halaf



Plan de la partie nord-est du village de Tell es-Sawwan, niveau III regroupant plusieurs maisons dites en « T », alors que les niveaux précédents révèlent des habitations plus grandes, constituées d'un vaste séjour central et de petits appartements latéraux. © 2013. La Théorie Sensorielle.

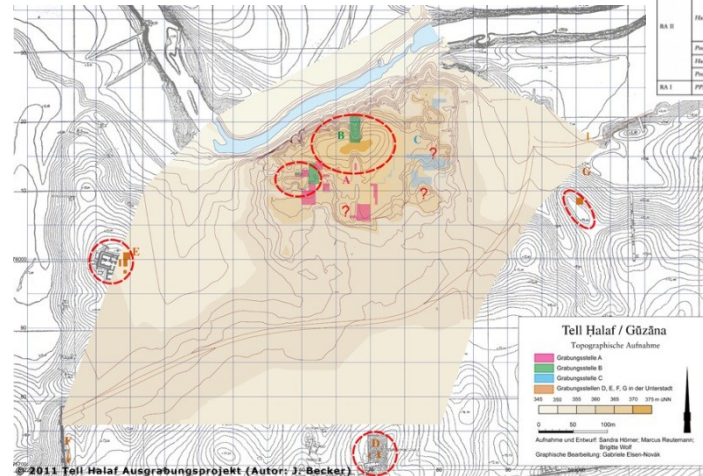
HALAFSKÁ KULTURA

- 6. tisíciletí BC, c. 5900-5300 cal BC= keramická tradice
 - Tradiční chronologické členění: Tell Arpachiya: starý, střední a mladší Halaf X regionální obdoby
- Eponymní lokalita: Tell Halaf
- Hmotná kultura: tradiční
 - Charakteristická zdobená keramika: geometrické vzory, zvířecí i rostlinné motivy (vč. tzv. bukráníí)
- Sídlištní struktura: spíše menší vesnice
- Lokality: Tell Sabi Abyad (vrstva 3)



TELL HALAF

- SV Sýrie, Chábúr, syrsko-turecké hranice
 - 55 ha
- Výzkum: Max von Oppenheim (1899, 1911-1913, 1926)
- Osídlení: Halaf, Ubaid, Churrité (2. tisíciletí, jméno Gozan), novoassyrské období...
- Halaf: S část tellu



EPÖCHE	SEKTOR B	SEKTOR A	SEKTOR C	SEKTOR D	SEKTOR E	SEKTOR F	DATUM	
BA 30	B 1 (N)	B 1	A 1	C 1	D 1	E 1	F 1	
	B 2 (N)	A 2	C 2	D 2		F 2	nach 1250	
BA 31	B 2	A 3	C 3		E 2		830-1030	
BA 32	Hiatus							220-620
BA 33	Hiatus							120-200
BA 34	Hiatus							0-100
BA 35	Hiatus							120-0
BA 36	E 3 (N)	A 4	C 4		F 3		100-120	
BA 37	A 5		C 5				100-100	
BA 38	A 6		C 6				822-597	
BA 39	A 7		C 7	D 3	E 4	F 4	750-622	
BA 40	A 8		C 8			F 5	nach 750	
BA 41	A 9		C 9	D 4		F 6	500-750	
BA 42	B 3-9	A 10	C 10	D 4			500-800	
BA 43	B 10	A 11						
BA 44	B 11	A 12					2000-2500	
BA 45	B 12 (N)	A 13					2000-2500	
BA 46	B 13 (N)	A 14					2100-2600	
BA 47	↓ (Überlagerung BA 13-2 mit BA 10) (siehe S. 1)							2100-2600
BA 48	Hiatus							2000-2500
BA 49	Hiatus							2000-2500
BA 50	Hiatus							2000-2500
BA 51	Hiatus							2000-2500
BA 52	Hiatus							2000-2500
BA 53	Hiatus							2000-2500
BA 54	Hiatus							2000-2500
BA 55	Hiatus							2000-2500
BA 56	Hiatus							2000-2500
BA 57	Hiatus							2000-2500
BA 58	Hiatus							2000-2500
BA 59	Hiatus							2000-2500
BA 60	Hiatus							2000-2500
BA 61	Hiatus							2000-2500
BA 62	Hiatus							2000-2500
BA 63	Hiatus							2000-2500
BA 64	Hiatus							2000-2500
BA 65	Hiatus							2000-2500
BA 66	Hiatus							2000-2500
BA 67	Hiatus							2000-2500
BA 68	Hiatus							2000-2500
BA 69	Hiatus							2000-2500
BA 70	Hiatus							2000-2500
BA 71	Hiatus							2000-2500
BA 72	Hiatus							2000-2500
BA 73	Hiatus							2000-2500
BA 74	Hiatus							2000-2500
BA 75	Hiatus							2000-2500
BA 76	Hiatus							2000-2500
BA 77	Hiatus							2000-2500
BA 78	Hiatus							2000-2500
BA 79	Hiatus							2000-2500
BA 80	Hiatus							2000-2500
BA 81	Hiatus							2000-2500
BA 82	Hiatus							2000-2500
BA 83	Hiatus							2000-2500
BA 84	Hiatus							2000-2500
BA 85	Hiatus							2000-2500
BA 86	Hiatus							2000-2500
BA 87	Hiatus							2000-2500
BA 88	Hiatus							2000-2500
BA 89	Hiatus							2000-2500
BA 90	Hiatus							2000-2500
BA 91	Hiatus							2000-2500
BA 92	Hiatus							2000-2500
BA 93	Hiatus							2000-2500
BA 94	Hiatus							2000-2500
BA 95	Hiatus							2000-2500
BA 96	Hiatus							2000-2500
BA 97	Hiatus							2000-2500
BA 98	Hiatus							2000-2500
BA 99	Hiatus							2000-2500
BA 100	Hiatus							2000-2500