

# MLADŠÍ NEOLIT V EGYPTĚ



PETRA MAŘÍKOVÁ VLČKOVÁ

KULTURA STAROVĚKÉHO PŘEDNÍHO VÝCHODU A EGYPTA  
KLBCA02

2020-03-03

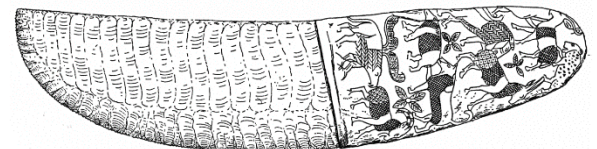
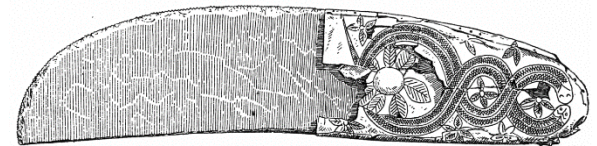
# ADMINISTRATIVA

---

- Studenti končící kurz kolokviem: zpracování cizojazyčného textu do podoby cca 3 stránkového shrnutí (základní teze textu, silné a slabé stránky, osobní náhled na text)
  - Odevzdání: buď emailem ([marikova\\_vlckova@yahoo.com](mailto:marikova_vlckova@yahoo.com) nebo ) nebo přes IS MUNI
- Studenti končící zkouškou: „klasický“ písemný test – 3 termíny

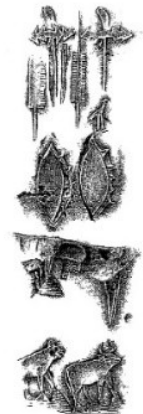
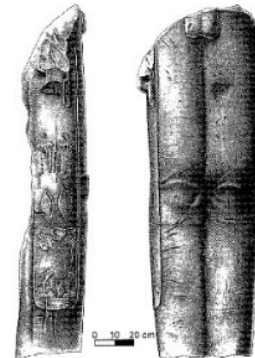
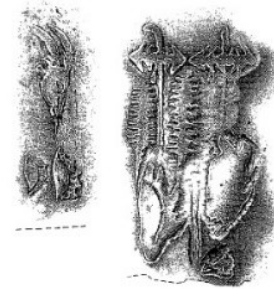
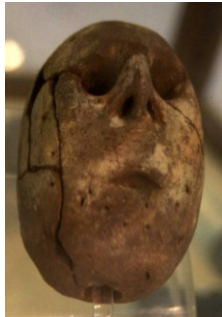
# NŮŽ Z GEBEL EL-ARAKU

- Pazourkový nůž s rukojetí ze slonoviny
  - Nakáda IId, cca 3450 BC
- Uložení: Louvre (1914)
- Původ: Gebel el-Arak (informace od překupníka, cca 40 km J od Abydu) X původ velmi pravděpodobně z Abydu
- Výzdoba:
  - Jasně rysy mezopotámského umění – tzv. králové-kněží z Uruku – motiv tzv. vládce zvířat
  - Typické prvky výzdoby tehdejších egyptských předmětů z elitního / královského prostředí – nastolení řádu v chaosu, lovecké scény, postava vládce, lodě / plavba
- Zástupce skupiny (17) ceremoniálních nožů (délka pazourkové střenky – 19 cm; rukojeť: 10 cm) – bez známek používání



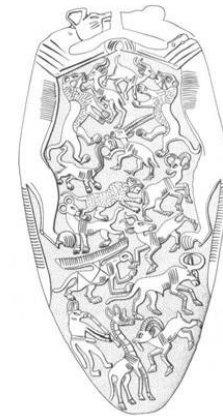
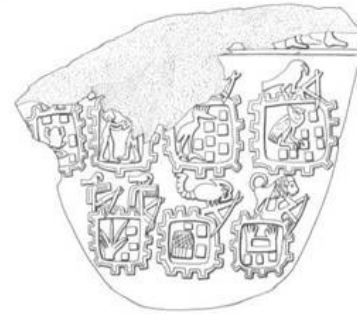
# VÝVOJ NÁBOŽENSKÝCH PŘEDSTAV

- Tzv. maska z Merimdy (Káhirské Egyptské muzeum) = nejstarší doklad sochařství
- Tv. ptačí bohyně
- Tzv. Kolosy z Koptu – až pozdně předdynastické období
- Rituální zacházení s lidskými i zvířecími těly



# UMENÍ ZAVĚREČNÉ FÁZE PRAVĚKÉHO VÝVOJE

- podřízeno ideologickým potřebám sjednocujícího se Egypta a jeho vládců – snaha vydělit se z jednotného prostředí
- porobení si sil chaosu a vítězství řádu = manifestace ústředního postavení panovníka – motiv HÉROA
- Motivy – posléze se používají po celé období staroegyptských dějin

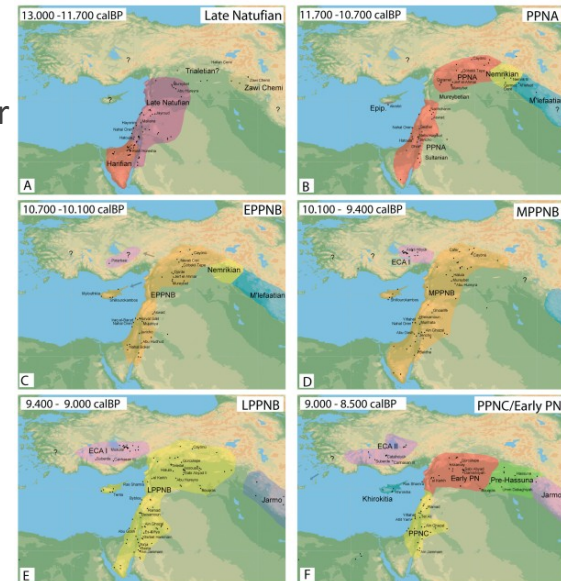
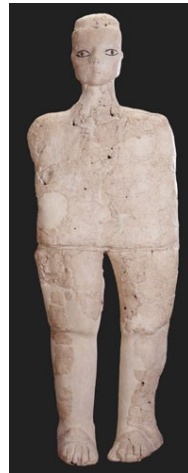


# NEOLIT NA PŘEDNÍM VÝCHODĚ



# NEOLIT PŘEDNÍHO VÝCHODU

- Proces neolitizace: c. 10,000-5300 BC (S Levanta)
- Výzkumy Kathleen Kenyon (1906-1978): Jericho, 1950s
  - Stanovení chronologie neolitu
  - Stanovení sekvence prekeramického neolitu:
    - PPNA (c. 10,000-8700 BC)
    - PPNB (c. 8700-6800 BC)
    - PPNC (c. 6900-6300 BC): doplněno později
- Neolitická revoluce: G. Childe 1964
- Proměny chápání neolitu a jeho „balíčku“ a vlivu lokálních starších kultur (natufien)
- Prekeramické osídlení: přímořský pás (Ras Šamra), povodí Euphratu a Tigridu (Abú Hureyra, Tell Halula), J Levanta (Jericho, Ain Ghazal).
- Specifické pohřební zvyklosti
- Nálezy soch „Mother Goddess“: Ain Ghazal, Jericho, Hanal Hemar
- Přechod PPN X PN: plynulý přechod mezi LPPNB k Jarmukienu



# KERAMICKÝ NEOLIT

PN kultury	Data (BP)
Levanta: pozdní neolit Byblos - Néolithique ancienne - Néolithique moyen - Néolithique récent Jarmukian Jericho IX Wádí Rabah	ca. 8000-6000 ca. 7600-7100 ca. 7100-6800 ca. 6800-6200 ca. 7500-7000 ca. 7400-6800? ca. 6800-6200
Zagros: PN	ca. 8200-6000
Mesopotámie: PN - proto-Hassuna - Hassuna - Samarra - Halaf	ca. 8200-7900 ca. 7900-7200 ca. 7500-6500 ca. 7200-6200
Anatolie: PN	ca. 8000-6000



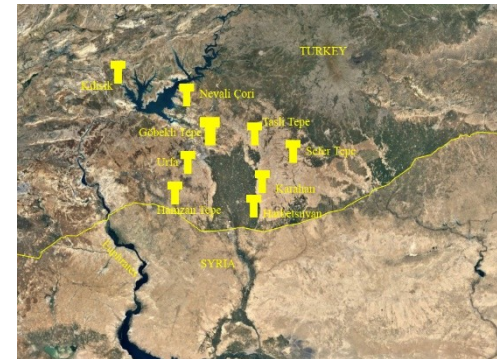


# SYNCHRONIZACE NEOLITU

BC	Pre-Pottery Neolithic Pottery Neolithic											
	Europe	Egypt	Syria Levant	Anatolia	Khabur	Sinjar Mountains Assyria	Middle Tigris	Low Mesopotamia	Iran (Khuzistan)	Iran	Indus/ India	China
11000			Pre-Pottery Neolithic A Gashar <sup>[2]</sup> Mureybet (10,500 BC)									Early Pottery (10,000 BC) <sup>[2]</sup>
10000			Jericho Tell Abu Hureyra (Agriculture) <sup>[12]</sup>									Initial Neolithic (Pottery) Nanzhuangtou (8500–8000 BC)
9000			Pre-Pottery Neolithic B Jericho Tell Aswad	Göbekli Tepe Çayönü Aşıklı Höyük								
8000		Egyptian Neolithic Nabta Playa (7500 BC)		Çatalhöyük (7500–6500) Hacılar (7000 BC)	Tell Sabi Abyad Bouqras	Jarmo				Çaylı Dereh Çiça Jani Ali Kosh	Melegarh I <sup>[2]</sup>	Pottery Neolithic Peiligang (7000–6000 BC)
7000	Neolithic Europe Franchthi Sesklo (Agriculture) <sup>[11]</sup>		Pre-Pottery Neolithic C ('Ain Ghazal)			Pottery Neolithic Tell Sabi Abyad Bouqras	Pottery Neolithic Jarmo			Chogha Bonut	Teppe Zagheh	
6500	Pottery Neolithic Sesklo Dimini		Pottery Neolithic Yarmoukian (Shalor HoGolani)					Pottery Neolithic Ubad 0 (Tell el-'Ouefi)	Pottery Neolithic Chogha Mish	Pottery Neolithic Sang-i Chaimak	Pottery Neolithic Lahuradewa	
6000		Faiyum A	Amuq A						Tepe Muhammad Djalir	Tepe Salk	Melegarh II	
5600	Linear Pottery culture (5500–4500 BC)		Amuq B	Hacılar Mersin 24–22	Halef	Umm Dabaghiye	Samarra (5000–4800 BC)					
5200			Amuq C	Hacılar Mersin 22–20		Hassuna		Ubad 1 (Eridu 19–15)  Ubad 2 (Hadj Muhammed) (Eridu 14–12)	Susiana A	Yarim Tepe Haji Firuz Tepe		
4800		Pottery Neolithic Merimde (Agriculture) <sup>[12]</sup>	Amuq D	Gian Hasan Mersin 18–17	Halef-Ubad	Gawra 20			Tepe Sabz	Kul Tepe Joffe	Melegarh III	
4500		Ebadian Naqada			Ubad 3	Ubad 3 (Gawra) 19–18		Ubad 3	Khazneh Susiana B			
4000								Ubad 4				

# ANATOLIE V NEOLITU

- 11.-9. tis. BC: lovecko-sběračské společnosti v Anatolii – nejstarší osady
- Neolitické balíčky a neolitizace Evropy
- Neolit: 11 000-6400 BC
- Hlavní sídliště:
  - Hacilar
  - Göbekli Tepe
  - Çatal Höyük

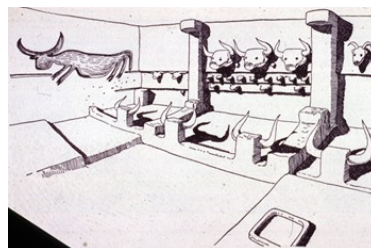


# ANATOLIE – Çatal Höyük

- Rozsáhlá neolitická osada – chalkolitické „proto-město“
- Osídlení: cca 7500-5700 BC. Vrchol: cca 7000 BC
- James Mellaart
- Lokální jiho-anatolská tradice
- Standardizovaná pravoúhlá zástavba: přístup ze střech, bez uliček
- Sakrální centrum

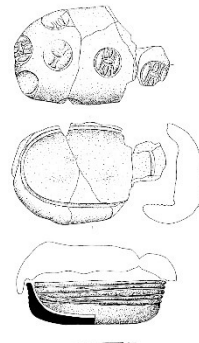


FIG. 6.11. The condensed village of Çatal Hüyük (Mellaart 1967: 59)



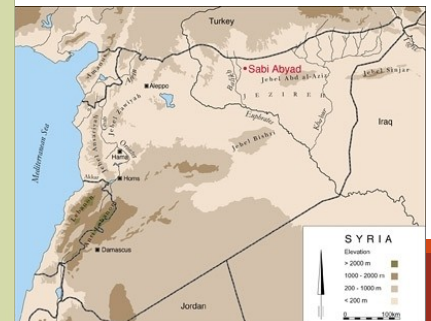
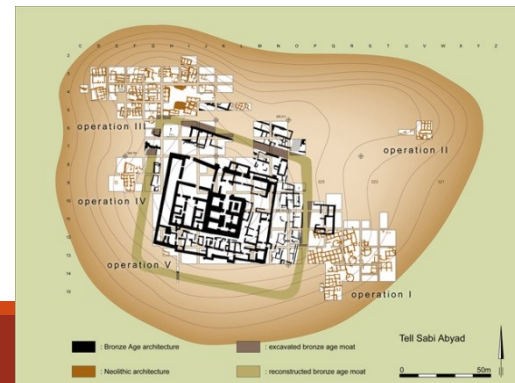
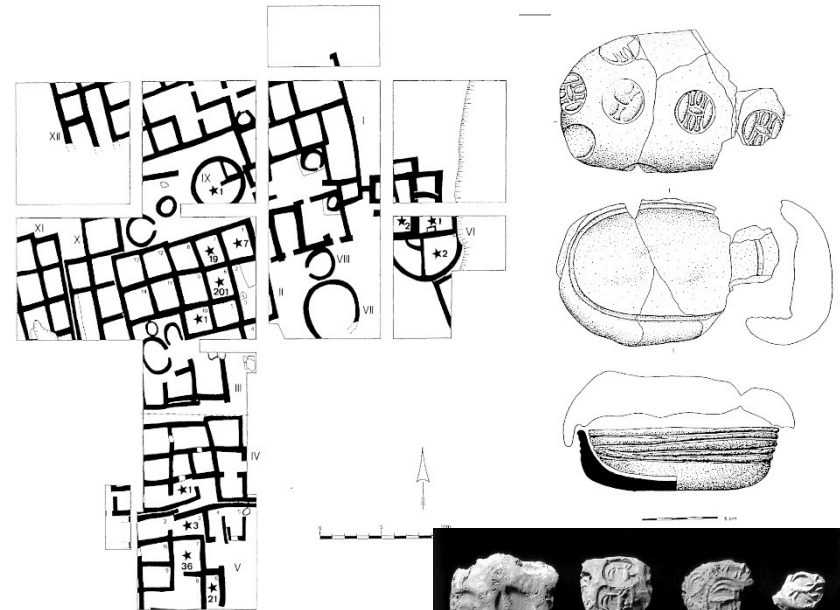
# SEVERNÍ LEVANTA V POZDNÍM NEOLITU

- **Pozdní neolit:** c. 7000/6800-5300/5200 cal. BC
- Tradiční dělicí kritérium: objev keramiky
- Tradiční chronologické členění: Hassuna, Samarra a Halaf
- Výzkum od 1930s: výrazná regionalizace a nárůst lokálních skupin: neolitický svět byl vzájemně propojený
- **Hlavní inovace:** změna v distribuci osídlení, zavedení nových stavebních technik a typů staveb, rozšíření výroby keramiky až do „masové“ produkce, proměny rituálů a náboženských představ, masové používání pečeti a jejich otisků, objev metalurgie a rozšíření pastevectví
- Pohřby: málo dokladů X velká variabilita
- Struktura osídlení: systém dočasných osad i centrálních rozsáhlejších vesnic s plánovitou zástavbou
  - Tholoi: specifický typ staveb
- Rané 7. tisíciletí: snížení populace i opuštění stávajících sídlišť: tzv. **hiatus palestinien**: dosud nepříliš dobře vysvětlený fenomén
- Používání pečeti, pečetidel a tzv. tokens: doklad vlastnictví



# TELL SABI ABYAD

- Povodí Balíchu, cca 80 km S od Raqqa
- 4 menší telly (TSA I-IV)
  - Tell Sabi Abyad I - největší
- Osídlení: pozdní 8.-polovina 6. tisíciletí BC
- Horizont tzv. Burnt village (vrstva 6, požár c. 6000 BC)
  - Plocha osídlení cca 1 ha
  - Systém rozlehlých pravoúhlých domů s mnoha místnostmi, přístupnými ze střech; malá tholoi
  - Sýpky/sklady
  - Otisky pečetí



# POZDNÍ NEOLIT JIŽNÍ LEVANTY

## ■ Jarmukian

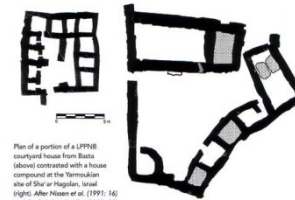
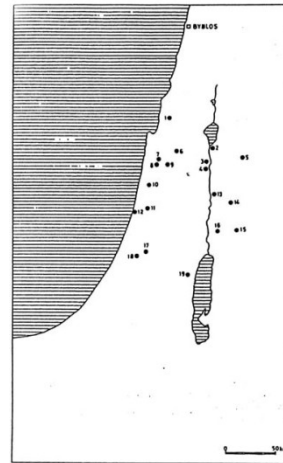
- Nejstarší keramika J Levanty
- Polovina 8. tisíciletí (7500-7000 BP)
- Poprvé doložen: Megiddo
- Sha'ar HaGolan
- Rozšíření: střední Izrael, Jordánsko

## ■ Jericho IX, PNA, Lodian

- C. 7400-6800 BP
- Jericho, Dhra

## ■ Wadi Rabah

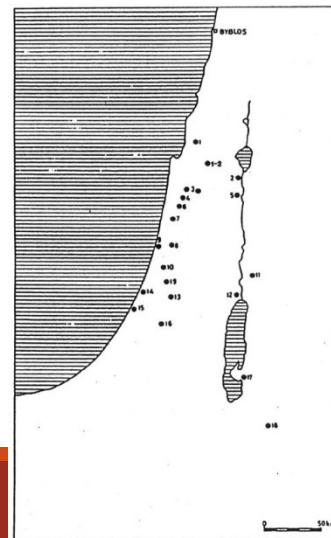
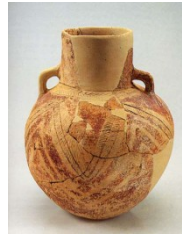
- C. 6800-6200 BP



Plan of a portion of a LPPNII courtyard house from Beate (above) contrasted with a house composed of the Yarmoukian site of Sha'ar HaGolan, Israel (right). After Neuser et al. (1992: 16) and Gorfinkel and Adler (2002: 58).



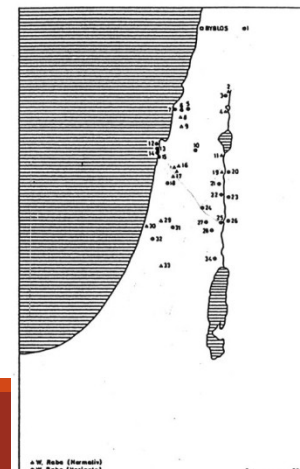
View of the Yarmoukian house compound at Sha'ar HaGolan, Israel. Courtesy of Y. Gorfinkel.



4. Jericho, Jericho IX Ware, painted sherds.



3. 'Ein el-Jarba, Wadi Rabah Ware, sherds with incised and impressed decoration.



▲ W. Rabah (Hermetic)  
● W. Rabah (Hermetic)

# NEOLIT V JORDÁNSKU



- **PPNA, rané PPNB:** málo pramenů, především kamenná industrie

- **Střední PPNB:** populační exploze, sídliště po celém Jordánsku (Bayda, Ain Ghazal)

- Rituály: jedno z hlavních období

- **Pozdní PPNB:** konsolidace osídlení a nárůst sídlišť. Mega sídliště (Ain Ghazal, Basta, Wadi Shuayb apod.)

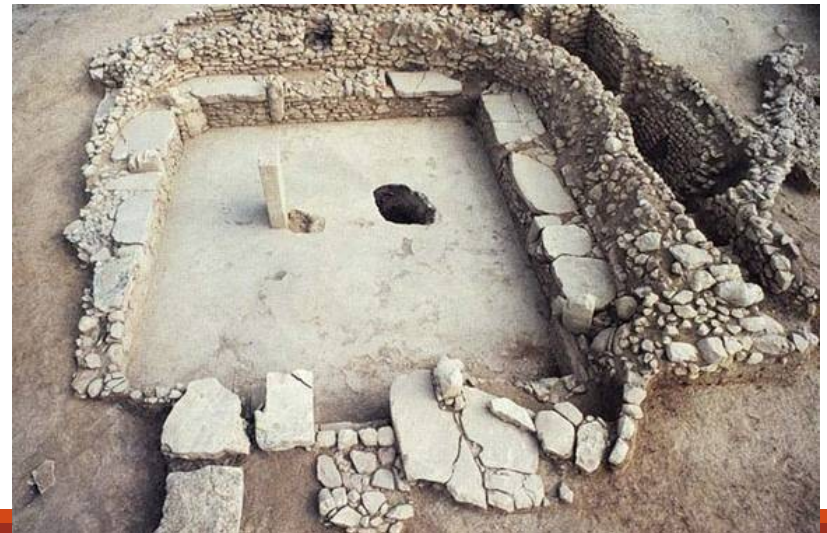
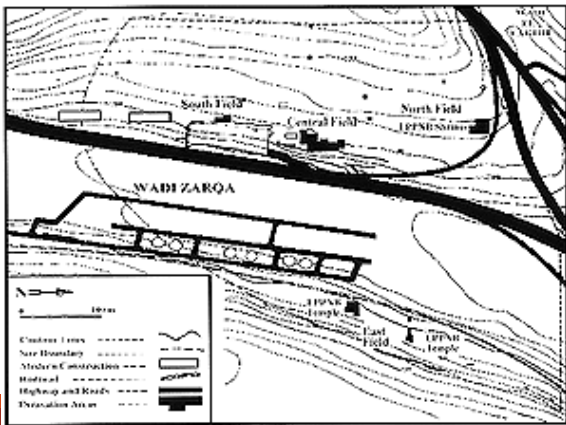
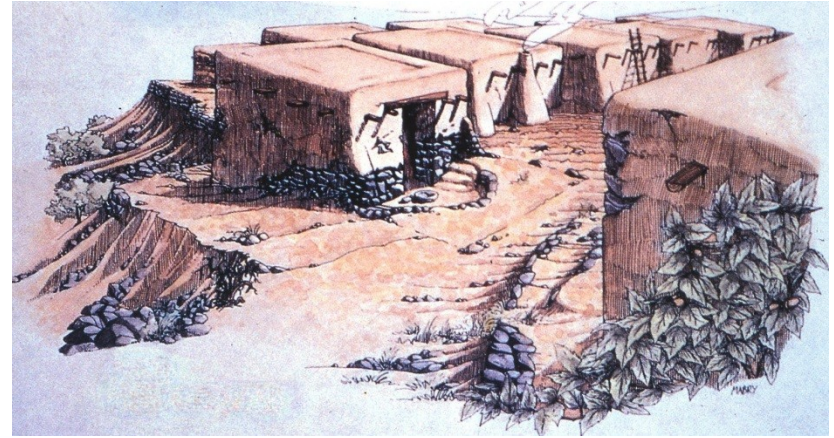
- Ain Ghazal: kultovní stavby

- **PPNC:** snížení intenzity osídlení

- **PN:** různé málo doložené kulturní entity: Jarmukian, Jericho IX (PNA), Wadi Rabah

# AIN GHAZAL

- SZ Jordánsko, předměstí Ammánu
- Rozsah: 15 ha
- Osídlení: 7250-5000 BC (MPPNB)
- MPPNB osídlení: odhad 500-1000 obyvatel
- Doklady rituálního chování: sádrové lidské postavy, upravené lebky, lidské a zvířecí sošky





# MEZOPOTÁMIE A NEOLIT

- Problém: „kultura“, „entita“, „tradice“, „kulturní balíčky“ apod.
- Tradiční sekvence: Hassuna – Samarra – Halaf – Ubaid – Uruk.
  - HUT
- Hlavní lokality: Tell Arpachiyah, Tell Halaf, Tell Halula

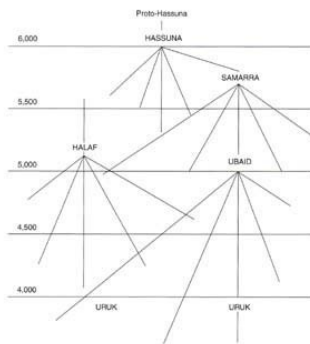


Figure 3.14 Interdigitation and succession of prehistoric and protohistoric Mesopotamian cultures, showing descent of Sumerian Culture from Samarra through Ubaid. Uruk is a period named from the city

Cal. BCE	Period		Arpachiyah Mallowan Hijara	Aqab	Chagar Bazar Mallowan Cruells	Yarim Tepe I II III	Sotto	Seker	Magzalia
	Traditional	Campbell Cruells							
5100	Halaf-Ubaid								
5200	Transitional			Trench 1 level 2-3					
5300	Late Halaf	IIB	TT6 TT7	Burnt house Trench 1 level 4	7	1 2 3 4 5 6 7 8 9		1 2 3	
5400					8				
5500	Middle Halaf	Halaf II IIA	TT8 TT9 TT10	IVB IVA Trench 2 level 1-4 Trench 3 level 1	9 10 11 12				
5600									
5700	Early Halaf	Halaf I IA IB	pre-TT10	III II I Trench 3 level 2-4					
5800									
5900	Proto-Halaf/ Hassuna/Samarra	III II			13 14 15	12-1			
6000							6-1	8 7 6 5 4 3	
6100	Archaic Hassuna	I					12-7		
6200									
6300	Proto-Hassuna							2 1	Phase 5
?	Pre-Proto-Hassuna								Phase 4
?									Phase 3 16 15 14 13

# KOMPLEX HASSUNA-SAMARRA

Charakteristická keramika: zdobení (malba i reliéfní výzdoba)

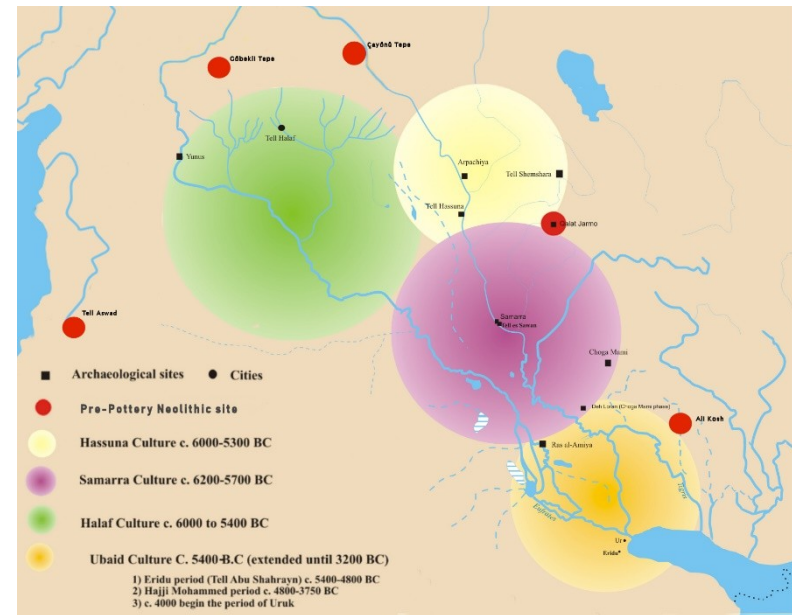
Předchůdci kultur: Ubaid – Uruk - Sumer

**Hassuna:** počátek: proto-hassuna (8200-7900 BP) – S Mezopotámie

- Datace: 7900-7200 BP
- Oblasti s tzv. suchým zemědělstvím (bez zavlažovacích systémů; závislé jen na srážkách)
- Tell Hassuna (1945)
- Několik lokálních tradic – období pozdního neolitu: pre-, proto-hassuna, initial, halula apod.

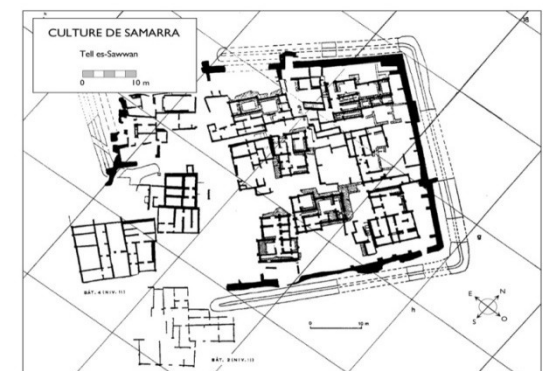
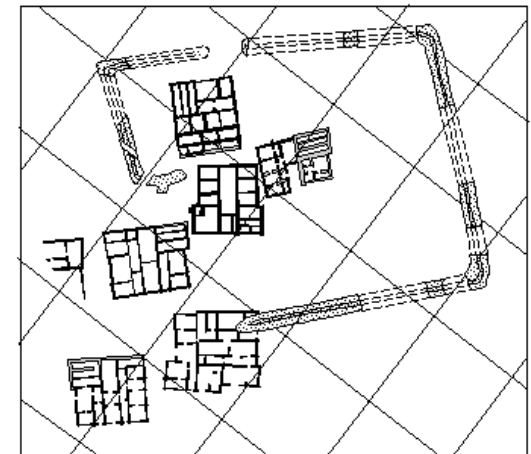
## Samarra

- Někdy již pokládána za časně chalkolitickou kulturu
- Datace: 7500-6500 BP
- Tell es-Sawwan – doklady zavlažování
- Vysoce zdobená keramika – stylizovaná zvířata, geometrické vzory (svastika)



# TELL ES-SAWWAN

- 110 km S od Bagdádu
- Jedna z nejlépe prozkoumaných lokalit
- Nejstarší jádrové osídlení Mezopotámie
- Architektura: vývoj od trojprostorových domů k tzv. domům ve tvaru písmene T (2 patra): následně přestavěny na sýpky
- 5 vrstev osídlení: Hassuna – Samarra - Halaf



Plan de la partie nord-est du village de Tell es-Sawwan, niveau III regroupant plusieurs maisons dites en « T », alors que les niveaux précédents révèlent des habitations plus grandes, constituées d'un vaste séjour central et de petits appartements latéraux. © 2013. La Théorie Sensorielle.

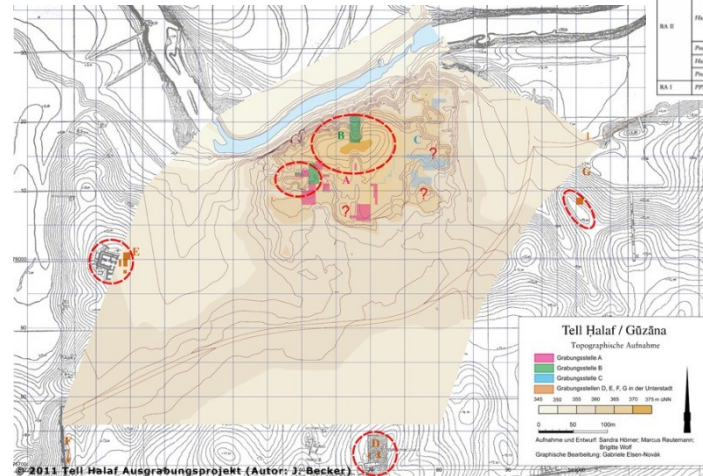
# HALAFSKÁ KULTURA

- 6. tisíciletí BC, c. 5900-5300 cal BC= keramická tradice
- JV Turecko, Sýrie, S Irák X vlivy halafské kultury – až do J Mezopotámie
  - Tradiční chronologické členění: Tell Arpachiya: starý, střední a mladší Halaf X regionální období
  - Vyčleňování přechodné fáze k Ubajdské kultuře – tzv. **Halaf-Ubaid transitional period** (cca 5500-5000 př. n.l.)
- Eponymní lokalita: Tell Halaf (Max von Oppenheim)
- Hmotná kultura: tradiční
  - Charakteristická zdobená keramika: geometrické vzory, zvířecí i rostlinné motivy (vč. tzv. bukráníí)
- Sídlištní struktura: spíše menší vesnice
- Lokality: Tell Sabi Abyad (vrstva 3), Tell Halaf, Tell Arpachiya (předměstí Mosulu), Tepe Gawra (okolí Mosulu, SZ Irák), Chagar Bazar (přechodné období k Ubajdu)



# TELL HALAF

- SV Sýrie, Chábúr, syrsko-turecké hranice
  - 55 ha
- Výzkum: Max von Oppenheim (1899, 1911-1913, 1926)
- Osídlení: Halaf, Ubaid, Churrité (2. tisíciletí, jméno Gozan), novoassyrské období...
- Halaf: S část tellu



ÉPOQUE	SECTOR B	SECTOR A	SECTOR C	SECTOR D	SECTOR E	SECTOR F	DATUM	
BA XII	B 1 (N)	B 1	A 1	C 1	D 1	E 1	F 1	1899
	B 2 (N)	A 2	C 2	D 2		F 2		nach 1250
BA XI		B 2	A 3	C 3		E 2		830-1030
BA X		Hiatus						220-620
BA IX a		Hiatus						120-200
BA IX b		Hiatus						0-100
BA IX c		A 4	C 4					120-0
BA IX d	E 3 (N)	noch offen	A 5	C 4		E 3	F 3	100-120
BA VIII a		?	C 5					100-100
BA VIII b		A 6	C 6					822-597
BA VIII c		A 7	C 7	D 3	E 4	F 4		750-622
BA VIII d		A 8	C 8		noch offen	F 5		500-750
BA VIII e		A 9	C 9	D 4		F 6		550-800
BA VII a		B 3-9	A 10	C 10	D 4			2000-950
BA VII b		B 10	A 11					
BA VII c			A 12					
BA VII d	B 4 (N)		A 13					2000-950
BA VII e	B 14 (N)		A 14					
BA VII f		↓ (E) Überlegung BA VII f mit BA VII d möglich ↓						1200-900
BA VII g		Hiatus						2000-1200
BA VII h		Hiatus						2000-1000
BA VII i		Hiatus						2000-1000
BA VII j		Hiatus						2000-1000
BA VII k		Hiatus						2000-1000
BA VII l		Hiatus						2000-1000
BA VII m		Hiatus						2000-1000
BA VII n		Hiatus						2000-1000
BA VII o		Hiatus						2000-1000
BA VII p		Hiatus						2000-1000
BA VII q		Hiatus						2000-1000
BA VII r		Hiatus						2000-1000
BA VII s		Hiatus						2000-1000
BA VII t		Hiatus						2000-1000
BA VII u		Hiatus						2000-1000
BA VII v		Hiatus						2000-1000
BA VII w		Hiatus						2000-1000
BA VII x		Hiatus						2000-1000
BA VII y		Hiatus						2000-1000
BA VII z		Hiatus						2000-1000
BA VI		B 15 (N)	B 11					1200-700
		B 16 (N)	B 12					
		B 17 (N)	un B 9					
Halaf/Ubaid Übergang		B 18 (N)						noch nicht regulär
Halaf/Ubaid		B 19 (N)						1000-1000
		B 20 (N)	B 13					
		B 21 (N)	un B 6					
		B 22 (N)						
		B 23 (N)						
Prä-Halaf/Ubaid								1200-900
Prä-Halaf/Ubaid								1200-900
Prä-Halaf/Ubaid								1000-1000
BA I		Hiatus						1000-1000

© 2011 Tell Halaf Ausgrabungsprojekt (Autor: J. Becker)