

CJJ04\_2

Klára Osolsobě

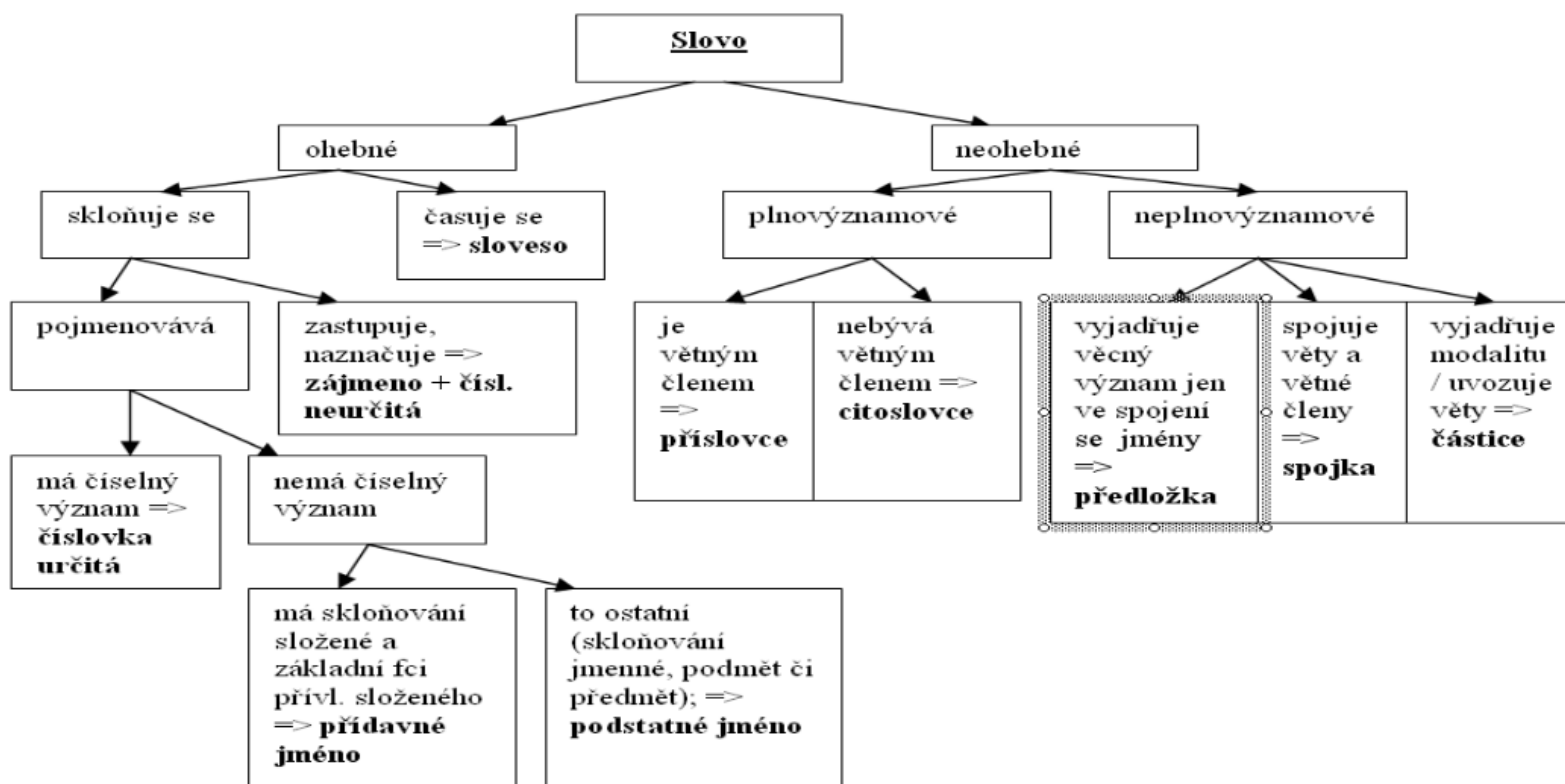
osolsobe@phil.muni.cz

# Kritéria určování slovních druhů

- Tvrzení
- Slovní druh poznáme z významu slova
- Slovní druh poznáme z formy slova
- Slovní druh poznáme z funkce, které slovo plní ve větě

# Algoritmus určování slovních druhů

## Postup při určování slovních druhů



# Slovní druh lze určit na základě formy

- Textové slovo (tvar slova)
- Systémové slovo (slovníková jednotka, která zahrnuje všechny tvary)
- Na základě formy rozlišíme slova **ohebná (flektivní)** a neohebná, mezi ohebnými pak rozlišujeme podle typu ohýbání slova, která se **skloňují** a slova která se **časují** (flexe – **deklinace/konjugace**).
- Představme si, že máme porušený text (např. nápis na kamenné desce, nebo text z počítačové tiskárny, v níž dochází barva). Dokážeme domýšlet slova?
- Existuje zakončení, které u českého slova jednoznačně určí, k jakému slovnímu druhu slovo zařadit?

Morfologické kritérium:

ohebná/flektivní (deklinace × konjugace)

neohebná

- **Podle morfologického kritéria třídění slovních druhů patří spojky mezi neohebné slovní druhy. Uveď příklad, kdy je toto kritérium porušeno.**
- Mezi spojky se tradičně řadí i **spojovací výrazy**. Např. vedlejší věty účelové jsou spojovány tvary ***aby(abych, abys, ...)***, vedlejší věty podmínkové ***kdyby(kdybychom, kdybyste, ...)***, vedlejší věty vztažné vztažnými zájmeny (***který, ...***). Všechna tato slova jsou **ohebná**.

Morfologické kritérium:  
ohebná/flektivní (deklinace × konjugace)  
neohebná

- **Podle morfologického kritéria třídění slovních druhů patří adverbia mezi neohebné slovní druhy. Uveď příklad, kdy je toto kritérium porušeno.**
- **Pozorování:**
- *Petr má rád Marii a Marie má ráda Petra.*
- *Jan má Marii raději než Petr.*

SSČ

**rád** příd., část. v platn. přísl. (j. ž -a, s -o, mn. m -i, ž -y, s -a; 2. st. raději, radši)

Morfologické kritérium:

ohebná/flektivní (deklinace × konjugace)

neohebná

- **Podle morfologického kritéria třídění slovních druhů patří slovesa k ohebným slovním druhům, která se časují.**
- **Existují slovesné tvary, které nevyjadřují čas.**
- **Které?**

Morfologické kritérium:  
ohebná/flektivní (deklinace × konjugace)  
neohebná

- **Podle morfologického kritéria třídění slovních druhů patří citoslovce mezi neohebné slovní druhy. Uveď příklad, kdy je toto kritérium porušeno.**
- **Pozorujte:**
- *„Tak **nate**, to jsme vám přinesli, abysme nepřišli s prázdnou.“ Podával mu láhev slivovice.*



# Tvarová homonymie

- Příklady – jakého slovního druhu jsou slova zakončená na
  - *it*
  - *at*
  - *et*
  - *ět*
- -it (*pocit, cit, hit, favorit, limit, Brit, soucit, sešit, svit, nit, deficit, audit, úsvit, parazit, satelit, ...* )
- -at (*návrat, plat, obrat, demokrat, záchvat, akrobat, diplomat, převrat, zvrát, obchvat, potrat, kat, bankomat, šat, ...*)
- -et (*počet, deset, dvacet, internet, ret, třicet, rozpočet, účet, čtyřicet, výlet, let, výpočet, hřbet, nehet, ...*)
- -ět (*svět, pět, opět, předmět, zpět, devět, květ, podnět, zánět, námět, rozkvět, nazpět, ...*)

# *dolomit, obrat, počet, střet, set, pět*

- *Pěkný bílý **dolomit** lze nalézt v Praze.*
- *Jenom Viza měla loni **obrat** 13 bilionů.*
- *Co , To Sis **Počet** : leč Ještě Jsi nedočel .*
- *Po poledni jel řidič vozidla Citroen ve směru od Vysokých Studnic, vyjel do protisměru a **střet** se s protijedoucím vozidlem Opel Astra, které jelo ve směru od Jihlavy.*
- *Půdu jsme museli zorat , pohnojit a teď na ni budeme **set** obilí , které pak zaoráme .*
- *" Moje děti a vnukové na mne budou **pět** písně chvály a zvířata v savaně se budou třást , sotva mě spatří ! "*

# Cvičení

- Jestliže český slovní tvar končí na samohlásku, o který slovní druh může jít? Uvedte příklady.
- Které samohláskové zakončení v češtině nejjednoznačněji signalizuje příslušnost slovního tvaru ke slovnímu druhu?
- Na které souhlásky může/nemůže končit určitý přísudkový tvar slovesa v češtině? Na které končí nejpravděpodobněji? Na základě znalosti systému české slovesné flexe uveďte, které souhlásky budou nejfrekventovanější.

# Doplníte tabulku?

	a	e/ě	i	o	u	y
substantivum	žena	růže/obryně	kluci	město	ženu	ženy
adjektivum	ráda		rádi	rádo	rádu	rády
pronomen	ta	tě	ti	to	tu	ty
numerale	čtvera	troje	pěti	čtvero	čtveru	čtvery
verbum	šla	stoje/chodě	šli	šlo	nesu	šly
adverbium	zvesela	vesele/pěkně		veselo		pěšky
prepozice	na	ve	při	do	u	
konjunkce	a	ale	ani	nebo		
interjekce		jéje		no	au	

# Doplníte tabulku?

	á	é	í	ó	ů	ú	ý
substantivum m	vrátná		kostí		hradů		hajný
adjektivum	mladá	mladé	mladí				mladý
pronomem	tvá	tvé	tví				tvý
numerale	druhá	druhé	druzí				druhý
verbum	dělá		dělí				
adverbium							
prepozice							
konjunkce							
interjekce		hyjé		ó	bů		

# Slovní druh poznáme z významu slova

- Autosémantika – substance, vlastnosti, děje, okolnosti, počty, zástupná slova, napodobující/doprovázející slova
- Synsémantika – pomocná slova
- substantiva: skála, čern, zaskočení
- adjektiva: černý, matčin, zaskočivší, zdejší
- slovesa: zaskočit, černit, obchodovat
- adverbia: zde, černě, zjara, vsedě

# Slovní druh poznáme z funkce, které slovo plní ve větě

- Primární funkce slovních druhů
- Sekundární funkce slovních druhů
- Slovní druhy vydělitelné funkčně

# Primární a sekundární funkce slovních druhů

- *Nechť Vaše hoře je mírněno vědomím, že je sdílíme všichni s Vámi.*
- *Muži nosí bez přestání svá hoře sem a tam.*
- *Chvíle hoře nadešla.*
- *Ten čas, než se jeho loď vrátí, je pro mne jenom hoře.*



# Primární a sekundární funkce slovních druhů

- *Byli to dobří vojáci.*
- *Četla jsem jen věci od nebožtíků podle pravidla, že dobří jsou ti, co už je po nich.*
- *Co mají dělat ti dobří u nás?*

# Primární a sekundární funkce slovních druhů

- *Můžeme se vrátit nazpět.*
- *Účelem života je vrátit se k vlastní základní duchovní podstatě.*
- *Petr dostane příležitost vrátit se zpět v čase.*

# Primární a sekundární funkce slovních druhů

- Jeho cesta dobře skončila.
- Dobře neznamená výborně.
- Anna byla velmi zadobře s jeho přítelem Robertem.

# Sledujte různé slovnědruhové interpretace

- **Místo** *kategorie léčivo je v zákoně použitý pojem léčivá látka.*
- **Místo** *vědecké práce abych doslova všechen svůj čas věnoval bezradnému hledání.*
- **Místo** *kostela na ostrožně připomínají už dnes jen vzrostlé stromy.*
- **Místo** *oploceného areálu, kam mají lidé důvod přijít jen na výstavy či jiné velké akce, otevřený prostor s parky, cestami pro pěší a cyklisty, ale i zcela nové budovy.*
- **Místo** *malých a středních podniků v ekonomice.*

# Sledujte různé slovnědruhové interpretace

- *Fotbalové soutěže pokračovaly dalším podzimním kolem.*
- *Může mě jen tak z rozmaru zastřelit kterýkoli z ruských vojáků jedoucích kolem.*
- *Co se kolem vás nachází?*
- *Třetí nejkrásnější dívka republiky s pusou od ucha k uchu a rukou omotanou kolem pohledného černovlasého mladíka.*
- *Ještě v roce 2004 pomohl krajský úřad přerozdělit potřebným kolem 60 milionů korun.*
- *Vystudoval železniční průmyslovku v Břeclavi, a i když se mu sen o strojvedoucím kvůli slabšímu zraku rozplynul, pod okřídleným kolem dráhy pracoval na různých postech dvě desítky let.*

# Určování slovních druhů a tvarová homonymie

- **1. Zatrhni případ, kdy všechna tři slova lze interpretovat jako doklady slovnědruhové homonymie/víceznačnosti a uveď ilustrativní kontexty.**
- a) *pěkně, zahradě, ráno*
- b) *spíš, chutě, má*
- c) *je, tiš, zdraví*

# Určování slovních druhů

- **2. Které ze tří kritérií uplatňovaných při definování slovních druhů uplatníme, chceme-li tvrdit, že: (užijte slova ve větě tak, aby měla požadovaný slovnědruhový charakter)**
  - a) slovo *lovčí* je substantivum
  - b) slovo *že* je částice
  - c) slovo *jeden* je zájmeno
- **3. Jakého slovního druhů nemohou být slova, jejichž tvary v češtině končí na:**
  - a) *-uj*
  - b) *-ů*
  - c) *-ň*

# Řešení

- 1. b) Ještě *spíš/sloveso* ? *Spíš/částice* už nespím. *Přijdu spíš/adverbium*. *Mám různé chutě/sb.*, *Chutě/adv. skoč a vyskoč*. *Ta je má/zájmeno | sloveso*.
- c) *Ta je/zájmeno | sloveso má*. *A lesů tajuplná tiš/sb*. *Se v teskném větru odhalila*. *Tiš/sloveso dítě a nemluv*. *Petr zdraví/sloveso Lucii*. *Zdraví/sb. (je velký dar | jsou už všichni)*. *Zdraví/adj. kluk nekašle*.



# Řešení

- a) slovo **lovčí** je substantivum – **kritérium syntaktické**, plní funkce, které primárně plní substantivum, jako např. ve větách:
  - *Přišel s ním **lovčí** hraběte z Buckeley , Thomas Aldeker. (**podmět**)*
  - *Na hradě Svojanov potkáte 24 . – 25 . září trubače , sokolníky i **lovčí** se psy , jak se chystají jako kdysi do hvozdů , skolit litého kance či vznešeného šestnáctera. (**předmět**)*
- b) slovo **že** je částice - **kritérium syntaktické**, modifikuje celou výpověď.
  - *Asi jsem byl pomáhat tatínkovi na bramborový brigádě, **že**?*
- c) slovo **jeden** je zájmeno – **kritérium sémantické**, neoznačuje množství, ale signalizuje neurčitost podobně jako neurčitý člen v jazycích s obligatorním členem.
  - ***Jeden** alexandrijský biskup nebyl uvyklý nepohodlnému mnišskému životu a musel strávit noc v klášteře v Ennatonu.*

**Tvrzení: Slovní druhu plní syntaktické funkce.** Např. sloveso v určitém tvaru (verbum finitum) plní ve větě funkci přísudku.

- *Svišti, pišti.*
- *Jí je špatně.*
- *Jan je osel.*
- *Málo snědí a hodně spoří.*
- *Ženu holí stroj.*

Lexikální homonymie se chápe většinou jako problém slovníku. Tvarová homonymie má za následek vícero interpretací na rovině morfosyntaktické.

Víte, jaké jsou pravidelné vnitroparadigmatické (uvnitř tvaroslovného systému jednoho slovesného lexému) tvarové homonymie u sloves?

- *Přešla.*
- *Ví všechno.*
- *Nedospěj.*
- *Došly.*

# Slovnědruhový přechod

- Termínem slovnědruhový přechod míníme případy, kdy tvary (paradigma / subparadigma) mohou podle syntaktické funkce a významové transpozice nabývat různých slovnědruhových interpretací. Příkladem necht' jsou transpozice prostých a předložkových pádů substantiv a adjektiv do adverbii (adverbializace).
- vajíčka na měkko/naměkko

# Slovnědruhový přesah

- Termínem slovnědruhový přesah označujeme případy, kdy tvar (paradigma) lze při aplikaci různě seřazených kritérií pro určení slovního druhu zařadit k více slovním druhům (např. adjektivně skloňovaná slova řazená mezi číslovky, která označují nějakou vlastnost – pozici v řadě – pořadí, viz výše první, poslední, předešlý, předchozí, následující, předposlední, druhý=odlišný/jiný, atp.

Které z kritérií uplatníme, když budeme chtít tvrdit, že

- *kuřecí* je substantivum
- *místo* je předložka
- *hlavní* je substantivum
- *se* je zájmeno zvrátané
- *kolem* je adverbium
- Uveďte užití (slovní spojení/větu), v němž má/nemá uvedené slovo příslušnou slovnědruhovou platnost a argumentujte.

# Např. *cestující*

- *Zuzana, cestující každý den do školy vlakem, dává přednost spojům, v nichž je wi-fi, aby si mohla po cestě na počítači udělat úkoly.*
- **Participium** má tvar **adjektiva** nicméně je ještě patrný slovesný původ (nominalizace verba, vedlejší věta je nahrazena konstrukcí s adjektivizovanou formou přechodníku: *která cestuje* → *cestující*).
- *Všichni cestující školáci snídali ve vlaku.*
- Nominalizace pokračuje a adjektivizované participium plní funkci shodného přívlastku (primární syntaktická funkce adjektiv).
- *Volal na cestující, aby vystoupili.*
- Dochází ke slovnědruhovému přechodu – **substantivizaci** adjektiva, které ztrácí aktuální participiální význam (ten, který právě *cestuje*) a pojmenovává jakoukoli **osobu**, která se opakovaně přemísťuje (používá cestu)(lexikalizovaný význam lišící se od významu jména osoby, která cestuje za účelem poznání - *cestovatel*).

Jakou slovnědruhovou platnost mají tučně vyznačená slova a jaké kritérium uplatníme při určení slovního druhu?

- Role **smírčího** není nic snadného, ale za příjemné setkání bez hádek to stojí.
- Svědkové, lékaři, novináři, **popravčí** mohli poprvé během exekuce vyjít do vlahé noci na další cigaretu.
- Takové **srnčí** nebo **kančí** je lahoda.
- Malé **smrčí** spojilo své větve, břízka ohnutá pod špičkou padlého smrku se chvěla bolestí.
- **Ančí** bude od jara roznášet pivo navlečená jako při chemickém poplachu.
- Když se **námluvčí** objevil na návsi , vybíhali zvědavci ze všech domů , aby věděli, kam jde.



Jakou slovnědruhovou platnost mají tučně vyznačená slova a jaké kritérium uplatníme při určení slovního druhu?

- Před **smírčí** návštěvou si promyslete každé slovo omluvy, abyste nenapáchali ještě více zla.
- Cestou do **popravčí** komory i v ní si odsouzenec zpívá píseň Čas hraje pro mě (Time Is On My Side) od Rolling Stones.
- Pachatel vyšetřovatelům tvrdil, že střílel na **srnčí** zvěř.
- Mají-li lýkožrouti, což je jeden z nejznámějších druhů kůrovců, rozvrátit **smrčí** obranu , musí jich být hodně.
- Hned po obědě vylezla na půdu a vyhlížela **námluvčí** škvírou mezi prkny. Konečně byli tu: starý Matouš Suchomel a ženich v bílých "pajtalónech,,," pošvihávaje si tenkou hůlčičkou.

Rozhodněte, ke kterým slovním druhům mohou patřit následující formy, a rozlište, zda jde o **homonymii (popř. transpozici) slovnědruhovou**, nebo o **homonymii lexikální**:

- KOLEM
- ŽIVO
- VESEL
- VLIVEM
- ANI
- ŽENA
- HNÁT
- HOŘE

Rozhodněte, ke kterým slovním druhům mohou patřit následující formy, a rozlište, zda jde o **homonymii (popř. transpozici) slovnědruhovou**, nebo o **homonymii lexikální**:

- KOLEM adverbium **kolo**: substantivum: *Praštil **kolem** o zem.* × Šel **kolem**. × prepozice: *Šel **kolem** domu.*
- ŽIVO adjektivum: *Dítě nebylo tou dobou již **živo**.* × adverbium: *Na chatě bylo **živo**.*
- VESEL: adjektivum jmenný tvar **veselý**: *Byl jsem **vesel**.* × sloveso: *Tak se s nimi **vesel**.* × substantivum: *Udělalí nosítká z **vesel**.*
- VLIVEM: substantivum **vliv**: *Pod špatným **vlivem** svých přátel nedokončil školu a stal se z něj povaleč.* × předložka nevlastní: ***Vlivem** okolností zahořkla.*
- ANI: Spojka: *Nebyl doma **ani** ve škole .* × částice: ***Ani** mi nechod' na oči! .* × substantivum **Aňa**: ***Ani**, pojd' domů, volal bratr na sestřičku.*
- ŽENA: substantivum: *To je moje **žena**.* × sloveso **hnát**/přechodník: ***Žena** se domů vrazil do suseda.*
- HNÁT: sloveso: *Musíš se tak **hnát**?* × substantivum: *Uviděl **hnát** trčící ze země.*
- HOŘE: substantivum: *Rodiče měli **hoře**.* × substantivum **hora**: *Na vysoké **hoře** stál hrad.* × sloveso **hořet**/přechodník: ***Hoře** zvědavostí vrazil do susedova bytu.*

# Určete slovní druh tučně vytištěných slov:

- Oplatil jim to **desateronásobně**.
- **Že** vám není **hanba**!
- Některé naše **studující** podávají **vynikající** studijní výkony.
- **Čtvrtinu** je **zapotřebí** dokončit **už navečer**.
- **V oblasti** zasažené **dřívějším** zemětřesením došlo **následkem** sesuvu půdy k **dalšímu** neštěstí.
- **Všichni vrátní** byli **kupodivu blond**.

# Určete slovní druh tučně vytištěných slov:

- Oplatil jim to **desateronásobně** (číslovka).
- **Že** (částice) vám není **hanba** (příslovce)!
- Některé naše **studující** (substantivum) podávají **vynikající** (adjektivum) studijní výkony.
- **Čtvrtinu** (číslovka) je zapotřebí (příslovce) dokončit **už** (částice) **navečer** (příslovce).
- **V** (předložka) **oblasti** (substantivum) zasažené **dřívějším** (adjektivum) zemětřesením došlo **následkem** (substantivum) sesuvu půdy k **dalšímu** (adjektivum) neštěstí.
- **Všichni** (zájmeno) **vrátní** (substantivum) byli **kupodivu** (částice) **blond** (adjektivum).

# Proč? Všimněte si rozdílů substitučního testu

- Že vám není **hanba/stydno/trapně!** × Stál na hanbě/v koutě. Propadla bych se hanbou/studem. Ona je **hanba/hanbou/poskvrna/černá ovce** celé rodiny. (adverbializace substantiva *hanba*)
- Některé naše **studující/studentky/žákyně** podávají **vynikající/výborný/skvělý** studijní výkony.

# Co mám umět?

- Na příkladech vymezit platnost kritérií pro určování slovních druhů.
- Umět definovat (na příkladech) rozdíl mezi slovnědruhovým přechodem a přesahem.
- Určit slovní druh tvaru slova v kontextu a argumentovat pro zvolené řešení na základě sémantických, formálních (morfologických) a syntaktických (funkce ve větě) vlastností analyzovaného tvaru.
- Určit potenciální slovní druhy tvaru bez zadaného kontextu a uvést kontexty, v nichž tvar slovnědruhovou platnost nabývá.

# Na příště

- Na příští seminář je třeba vypracovat krátký úkol ve formě on-line testu.
- Na úkol máte 30 minut a jej je třeba vypracovat do příští středy 00.00 hod.
- Na začátku příští hodiny projdu řešení. Připravte si otázky na nejasnosti.
- Těm, kteří bez omluvy odevzdají úkol pozdě, bude úkol počítán jako nesplněný. Ti, kteří budou mít více než tři nesplněné (pozdě odevzdané) úkoly, nebudou připuštěni ke zkoušce (= opakování ročníku). Znamka ze zkoušky se bude skládat z dílčích známek za odevzdané domácí úkoly a ze známky ze závěrečného on-line testu.