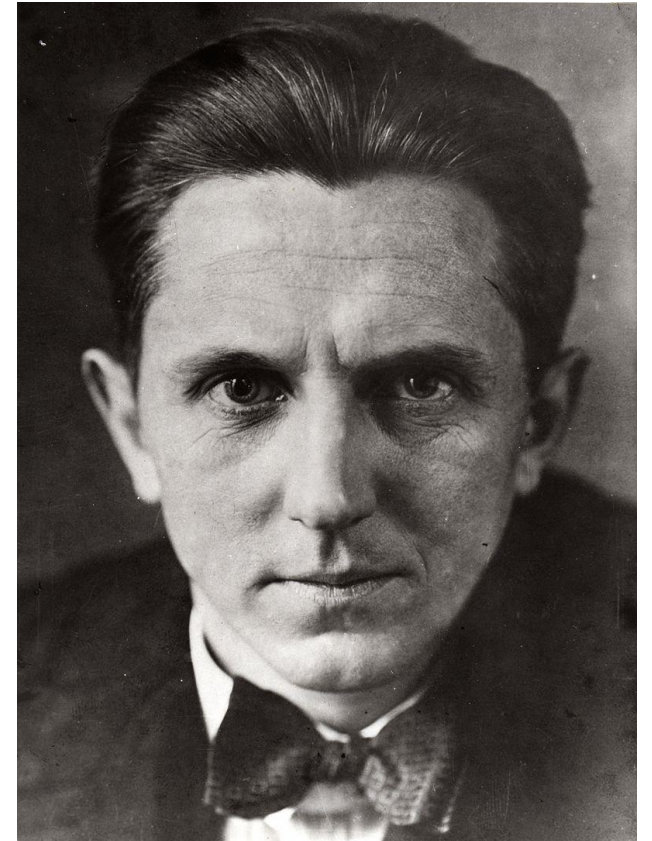


**Erwin Piscator**

**... a proletářské, politické a epické divadlo**

- 1893–1966
- německý divadelní herec, režisér a producent
- byl ze staré pastorské rodiny (protestanti)
- dětství prožil v malém hesenském městě Marburg
- chtěl se stát hercem, studoval na mnichovské univerzitě
- odpor k maloměšťáctví, podnětem mu byl Friedrich Nietzsche (*Tak pravil Zarathustra*), podobně jako Brechtovi



## na frontě

- v roce 1915 narukoval na frontu
- brutální zážitky 1. světové války byly pro něj formativní
- před válkou považoval umění a divadlo za to nejvyšší (viz Wagnerovský koncept *divadlo-chrám*)
- tváří tvář vybuchujícím granátům, mrtvolám padlých se herecké povolání a poslání vyjevilo jako fraškovitě prolhané
- později se stal členem frontového divadla, „umění“ se zde používalo pouze k obveselení, bylo „degradováno na pouhou kořalku“ (E. Piscator)
- po válce hledá možnosti propojení svých dvou paralelních zájmů – politiky a divadla, umění samotné ho už nedovedlo uspokojit

# cesta k politické angažovanosti

- po návratu z fronty do Marburgu pociťoval rozpad měšťanských jistot
- odešel do Berlína, kde byl nejbohatší divadelní život i největší politický kvas
- od roku 1919 člen komunistické strany

*Jen starost zůstala, tak velká jako starost Evropy, která plakala nad svými mrtvými a nad ztraceným bohatstvím. (E. Piscator)*

## **divadelní aktivity v Berlíně 20. let**

- 1920–1921 Proletářské divadlo
- 1923–1924 Divadlo Centrál
- 1924–1927 Lidové divadlo (Volksbühne)
- 1927–1928 Piscatorovo divadlo (Piscator-Bühne)
- 1929 Druhé Piscatorovo divadlo
- 1931 bankrot a odjezd do Moskvy

## **v Moskvě (1931–1936)**

- člen Kominterny
- sjednocovala komunistické strany, určovala jejich politiku v rámci jednotlivých národních států
- 2. kongres Kominterny vyhlásil v roce 1920 boj za komunismus ve světě (jakýmkoliv prostředky)
- v letech 1919–1924 „export“ bolševické revoluce, vůdčí osobnosti V. I. Lenin a L. Trockij

- 5. kongres Kominterny v roce 1924 vyhlásil obranu jediného revolučního státu SSSR
- v letech 1925–1935 byrokratizace komunistických stran, monopolizace myšlenky revoluce, boj proti trockismu, vůdčí osobnost J. V. Stalin
- od roku 1928 radikalizace a bolševizace komunistických stran
- od roku 1932 prosazování socialistického realismu jako oficiální směrnice pro umění (divadlo od roku 1934)



# MORT

- v Moskvě dostal nabídku natočit film (*Vzpouřa rybářů* podle novely A. Seghersové)
- vedle natáčení pracoval v organizaci MORT (Mezinárodní federace revolučních divadel napojená na Kominternu)
- v roce 1934 se stal předsedou, měl jako vždy velké až megalomanské plány, které překračovaly dané rozpočty
- prosazoval zapojení profesionálních divadelníků do proletářského umění, na rozdíl od Proletkultu ve 20. letech
- zval evropské komunistické divadelníky – vzdělávací program, knihovna, archív, nakladatelství, divadelní festival, práce pro MORT a politické školení komunistických aktivistů pro práci v domovské zemi (z ČSR – J. Fučík, A. Kurš a další)



- po roce 1933 se neměl kam vrátit a stal se exulantem
- během jeho moskevského pobytu se proměnila politická situace ve světě i v samotném stalinistickém Rusku (útoky na cizince, trockisty, domnělé špiony – včetně německých exulantů z řad komunistů)
- Brecht se přímému napojení na Kominternu a MORT vyhýbal, řada jeho německých komunistických přátel ale byla zlikvidována (viz Carola Neherová)
- urychlený odjezd Piscatora ze SSSR v roce 1936 v období Stalinových procesů

# exil a návrat do Evropy

- 1936 Francie
- 1939 USA
- divadelní dílna na The New School (New York), studovali u něj např. dramatik Tennessee Williams, pozdější spoluzakladatelka Living Theatre Judith Malina
- odchod z USA v roce 1951 (v období mccarthismu)
- návrat do západního Německa

## experimenty 20. let



- Piscator svou tvorbu z let 1919–1929 reflektuje v knize *Politické divadlo* (1929, česky 1971)
- agitační divadlo, tj. divadlo využívané k politické agitaci a propagandě
- uměleckými prostředky bojovat politicky
- kulturní činnost v širším smyslu, která překračuje hranici umění (oblast estetiky)

- některé postupy převzal z ruského divadla po roce 1917 (např. V. E. Mejerchold, masová organizace *Proletkult*, časopis a umělecké sdružení *LEF*)
- ruská avantgarda rozvinula ... *specifický typ umělecko-politického diskursu, v němž se jakékoli rozhodnutí týkající se estetické konstrukce uměleckého díla hodnotilo jako rozhodnutí politické, a naopak hodnocení jakéhokoli politického rozhodnutí se řídilo estetickými důsledky.*  
(B. Groys: *Gesamtkunstwerk Stalin*)



# angažovaný postoj k současnému světu a jeho uspořádání

- Marxovy *Teze o Feuerbachovi* z roku 1845, konkrétně 11. teze:

***Filosofové svět různě vykládali: jde však o to jej změnit.***

- analogicky – dosud divadlo svět pouze zrcadlilo, jde o to proměnit ho v nástroj proměny světa

*Deskriptivní umění coby umění fantazie lze považovat za legitimní tehdy, pokud pro tvůrce stejně jako pro celou společnost slouží jako nácvik přetváření celé společnosti. (B. Arvatov)*

# naturalismus

- podle Piscatora do té doby politicky nejprogresivnější divadelní směr
- naturalismus pouze konstatoval existující poměry
- naturalismus se nikdy nedostal nad kladení otázek, nenabízel řešení, vize, program
- pouze Émile Zola překračuje tento zobrazovací rámec – *koncipuje obraz společenského řádu, který je povolán nahradit nynější* (E. Piscator)



# proletářské divadlo



- vize jen částečně realizované
- agitační divadlo pro masy
- uskutečňováno v době, kdy ani rozhlas nebyl standardním vybavením (tisíce diváků)
- návštěvnické organizace levicových a komunistických stran, hnutí, uskupení, odborů a zájmových dělnických organizací
- snaha o proměnu dramaturgie – nové divadlo pro dělnické publikum, revoluční tematika

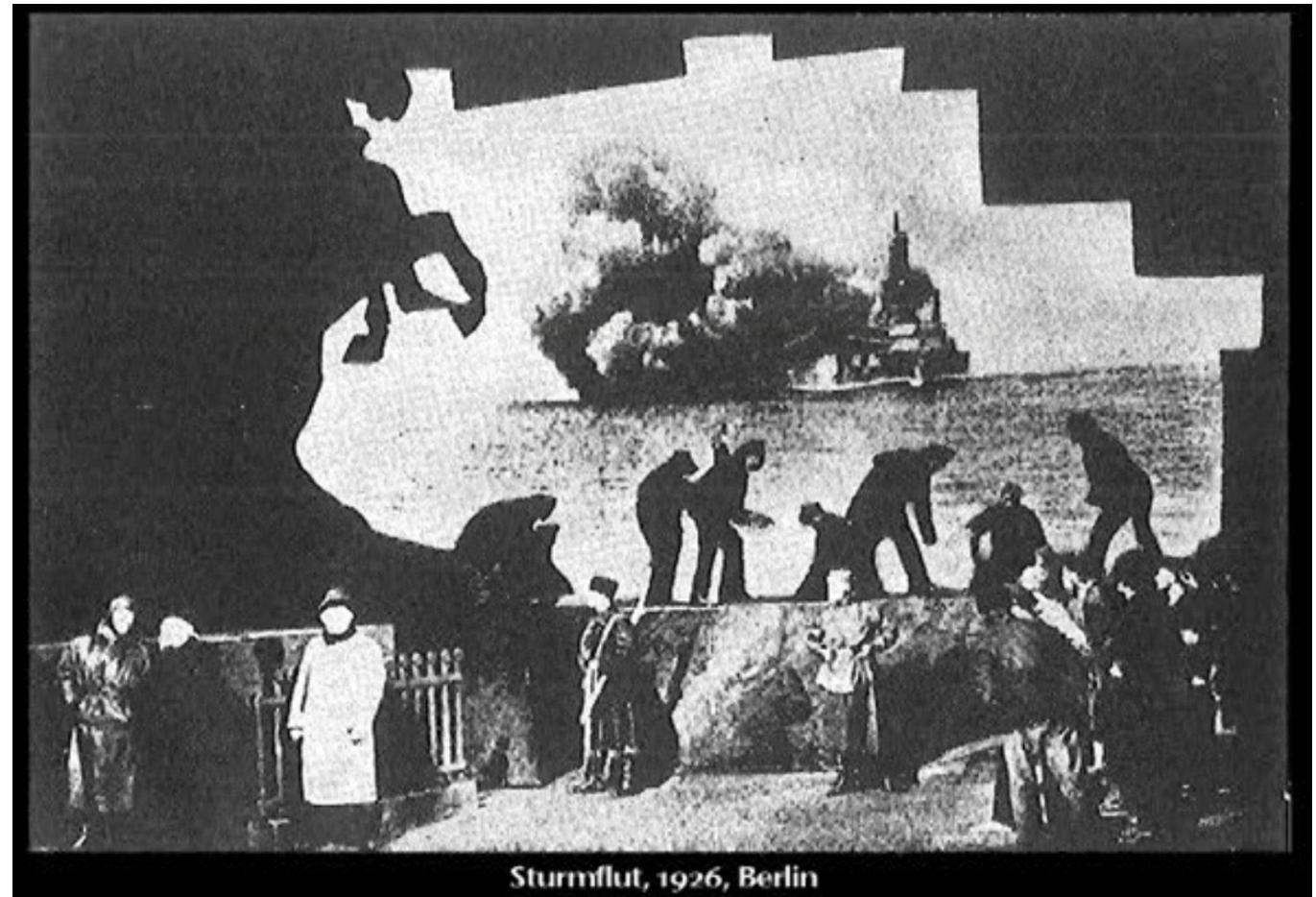


- zjednodušení zobrazovacích prostředků (herecký výraz, struktura her)
- vytvoření divadelního nehierarchického kolektivu
- osobní vztah tvůrců k tématu
- vytvoření rovnoprávného vztahu mezi tvůrci a diváky
- realizace her v sálech a místnostech pro schůze, tj. v dělnickém prostředí



## ***Prapory* (1924)**

- první pokus o *epické divadlo*
- berlínské divadlo Volksbühne
- inscenace podle hry Alfonse Paqueta
- částečně drama a částečně vyprávění
- historické události – proces s anarchisty, který vyvolal bouři protestů
- Chicago 80. let 19. století



## ***Navzdory všemu (1925)***

- dokumentární divadlo
- forma revue

*Celé představení bylo jedinou ohromnou montáží autentických řečí, článků, novinových výstřižků, provolání, letáků, fotografií a filmů o válce, revoluci, historických osobách a výjevech.*

(E. Piscator)

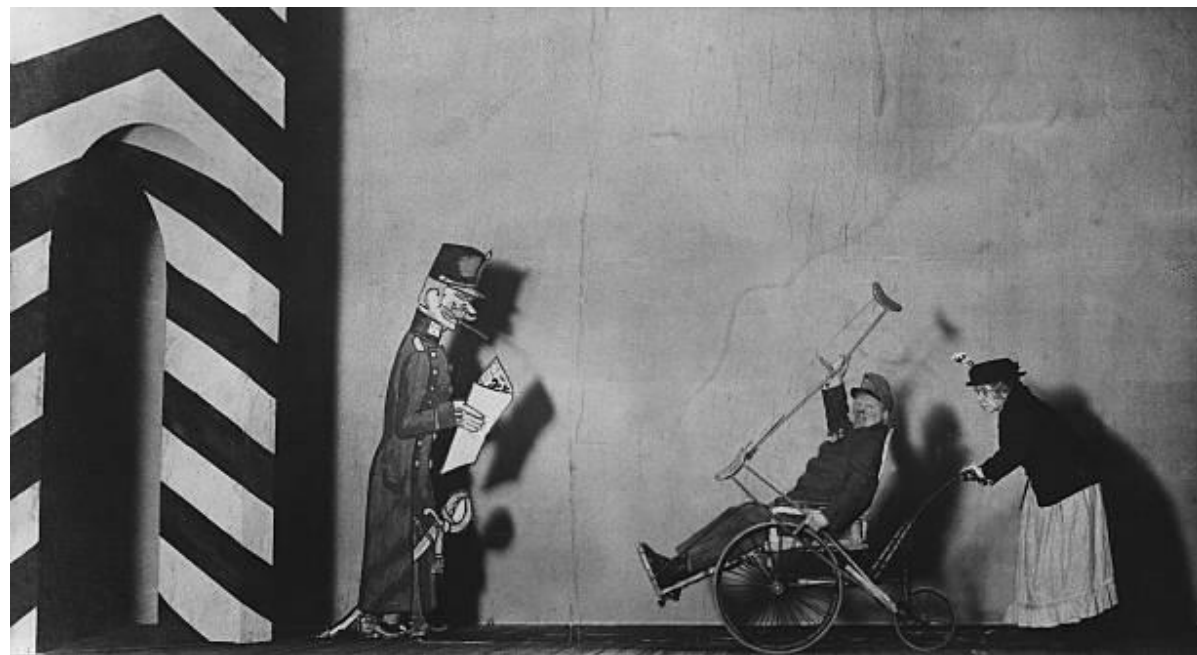
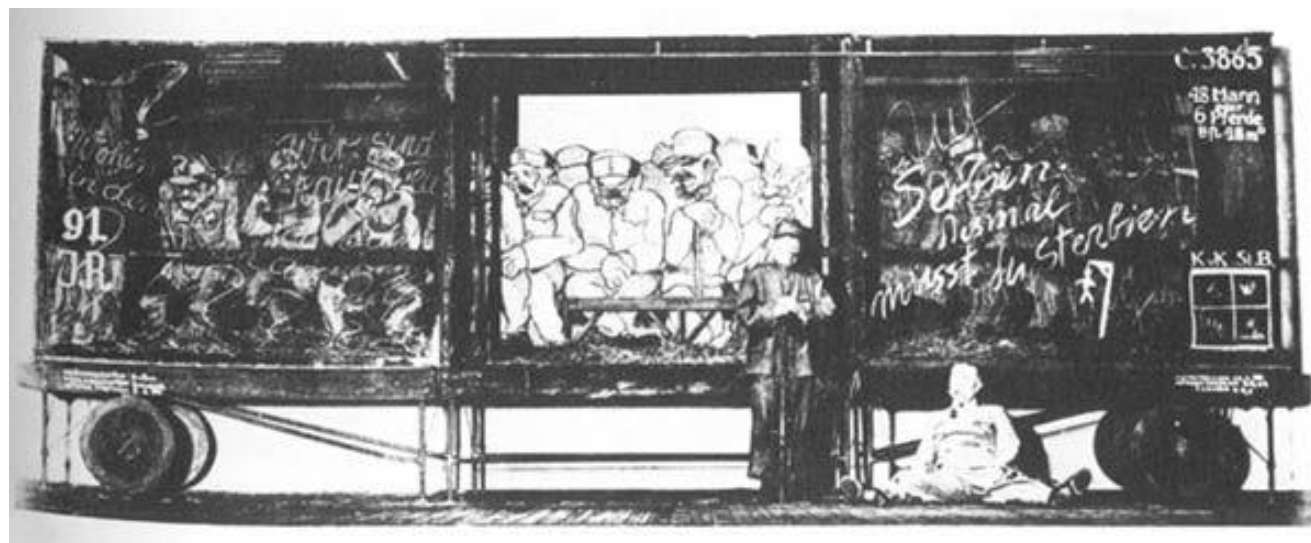
## ***Hopla, žijeme! (1927)***

- podle hry E. Toller, kterou Piscator zásadně rozšířil o historický kontext
- zachycuje konfrontaci revolucionáře, který strávil osm let v blázinci, se světem roku 1927
- inscenační cíl – osud jednotlivce odvodit ze všeobecných historických faktorů
- pro mezifilm 400 dat z politiky, hospodářství, kultury, společnosti, sportu, módy atd.
- scéna telegrafisty – propojil hlášení z ampliónu, herecký text a filmový obraz



## ***Osudy dobrého vojáka Švejka (1927)***

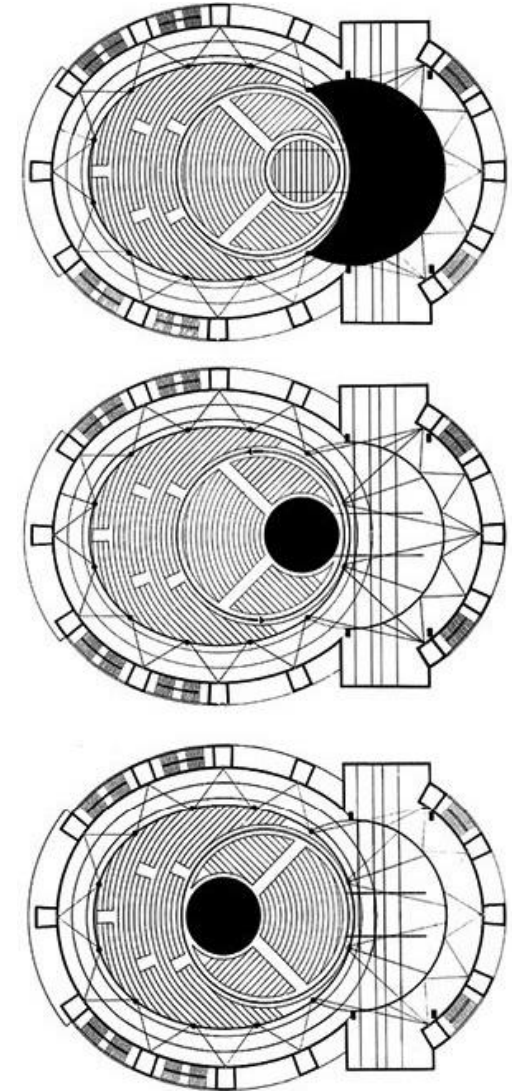
- nejčistší představa epického divadla v Piscatorově tvorbě
- Brechtova spolupráce na dramatinaci
- inscenační princip – pasivita hlavní postavy postavená do kontrastu s dynamickým děním kolem Švejka
- Švejk stále někam putuje, jede, pochoduje
- technické řešení pohyblivými pásy (putování na místě) a pohybem kulis
- okolní svět vytvořen filmem a loutkami, které představovaly vyhraněné typy politického a společenského života

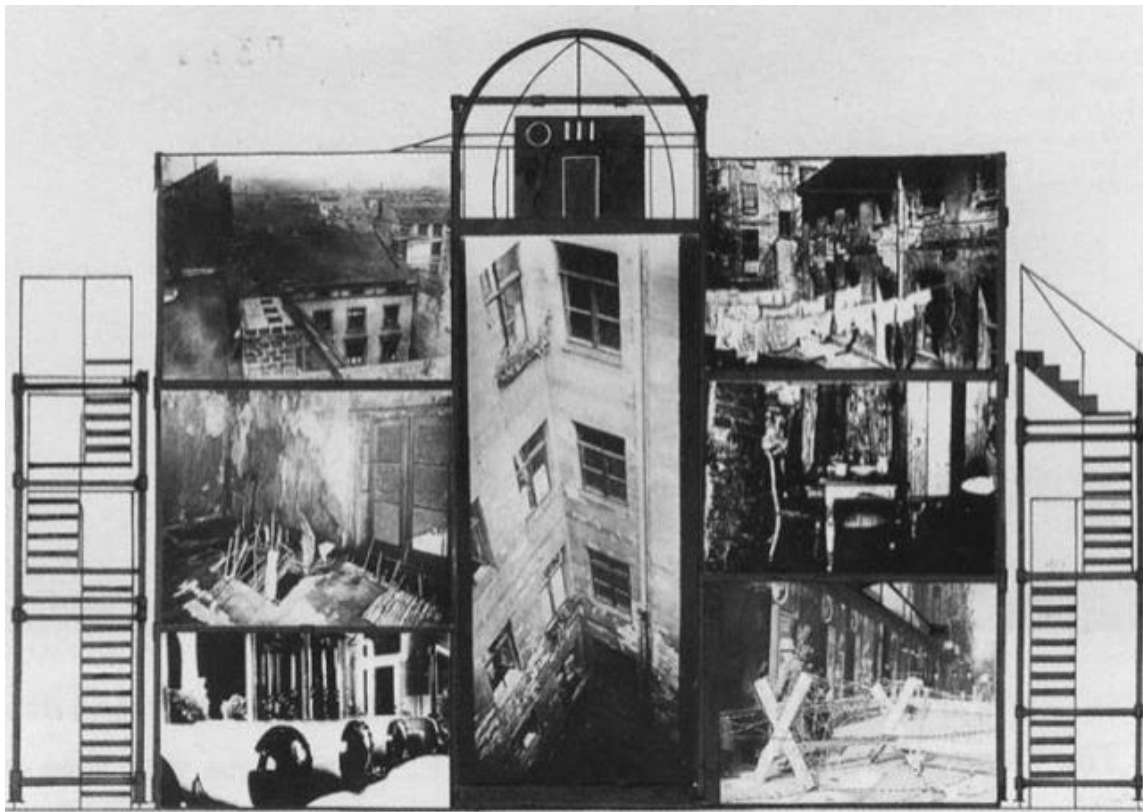




# Totální divadlo (nerealizovaný návrh z roku 1927)

- ve spolupráci s Walterem Gropiem a Bauhausem
- divadlo zahrnující 3 základní prostorové formy pro scénický děj
  1. kruhová aréna
  2. amfiteátr
  3. hluboká scéna neboli kukátkové jeviště
- řeší prostorovou dispozicí vztah publika k zobrazované události
- začlenění do děje či distancování
- mělo umožnit variabilní využití filmové projekce





## **dokumentárnost**

- objektivní záznam skutečnosti, kterou diváci zažívali
  - objektivnost a exaktnost sdělovaného
- 
- objektivizující princip analogický k chóru v antickém dramatu
  - využití projekcí dokumentárního filmu místo kulis a dekorací
  - např. projekce statistických údajů o stavu soudobé ekonomiky
  - dokumentární charakter, proniknutí každodennosti na jeviště



## montáž



- inspirace filmovou montáží Sergeje Ejzenštejna (film *Křižník Potěmkin*) či Vsevoloda Pudovkina
- v soudobém malířství u Pabla Picassa, tzv. syntetické období (1912–1919), vlepování novinových útržků do obrazů
- montážní a stříhová struktura inscenací
- kombinace jevištní výpravy a filmu





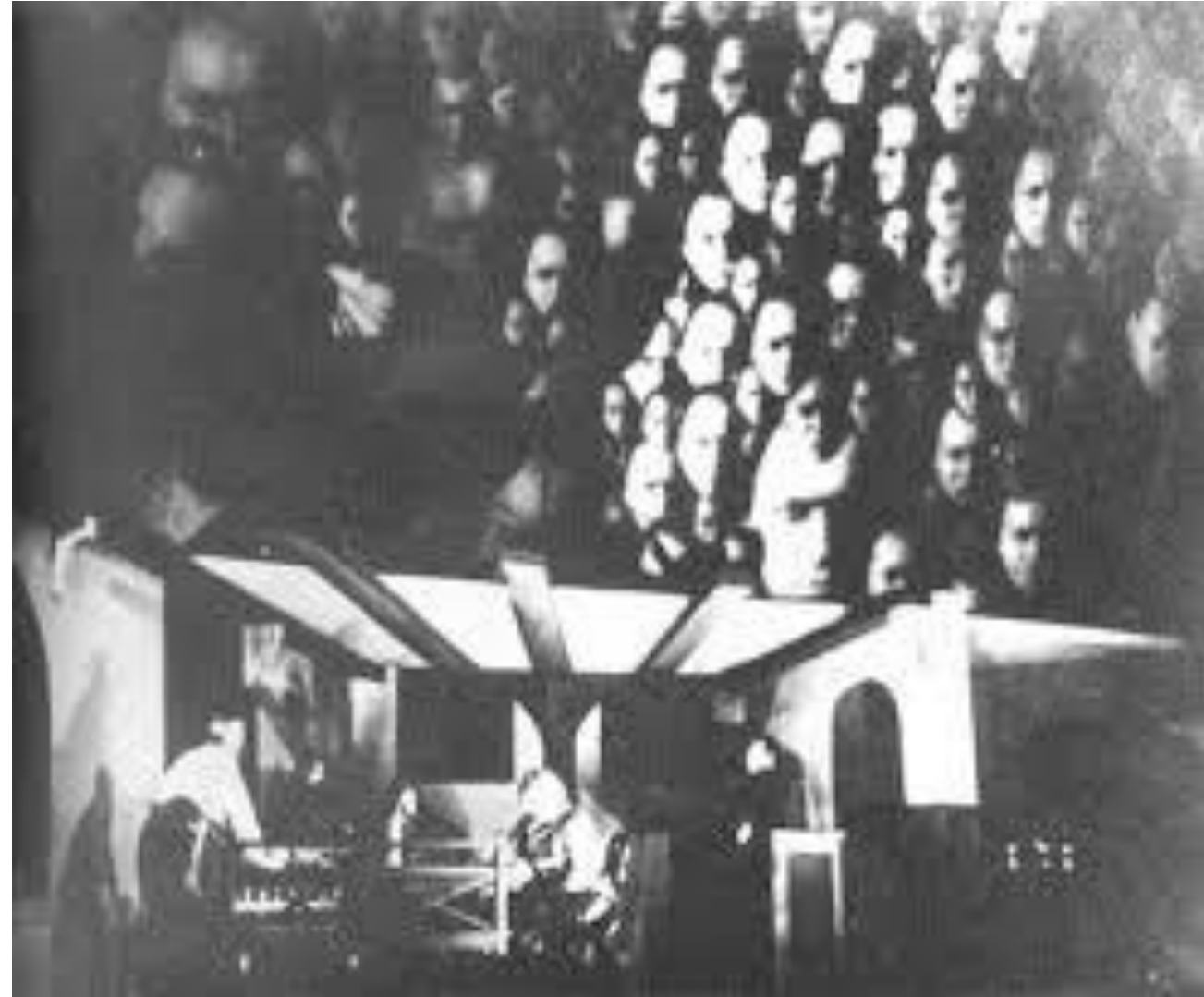
The Representative, 1963, Berlin



The Scapgoat, 1958, NY

## film

- využití titulků němého filmu, které popisují a shrnují děj
- rozbití jednolitého jevištního prostoru
- simultaneita několika jevištních prostorů, na nichž se hrálo současně



# Brecht o Piscatorově divadle

- s každou hrou, kterou uvedl, přestavěl nejen jeviště, ale i divadlo
- užití techniky, např. pohyblivých pásů, dynamizovalo jevištní dění
- kladl větší důraz na rozvíjení technických prostředků než hereckých

*Vmontované demonstrace nejrůznějšího druhu zpřetrhávaly fabuli a vývoj charakterů postav a všední řeč se střídala brutálně s deklamací, drama s filmem, referát s hrou. (Kupování mosazi)*