

# Archeologická stopa (vel)moci na nepřátelském území<sup>1</sup>

Jen ojediněle se v archeologii podaří tak přesně vymezit hranice mezi dvěma kulturními okruhy, jak je tomu v případě hraniční linie mezi Římskou říší a germánskými kmeny ve středním Podunají. Zjevná nerovnost mezi nimi, v ekonomické a vojenské síle i politické stabilitě, v sobě nesla obrovský potenciál interakcí včetně konfliktů a válečných střetů. Z historických děl o velmocenském přístupu Říma vůči kmenům podél jeho hranic víme, a řadu cenných informací o jeho projevech lze rozpoznat i mezi archeologickými prameny. Zvláště to pak platí o období markomanských válek, kdy Řím svou moc a převahu uplatnil nejzřetelněji. Archeologický záznam jeho postupu vůči Markomanům na Moravě, v Dolním Rakousku a na západním Slovensku, dokládá silové jednání, za nímž se rýsuje promyšlená strategie podpořená početnou a technicky vyspělou armádou.

■ Balázs KOMORÓCZY  
Marek VLACH

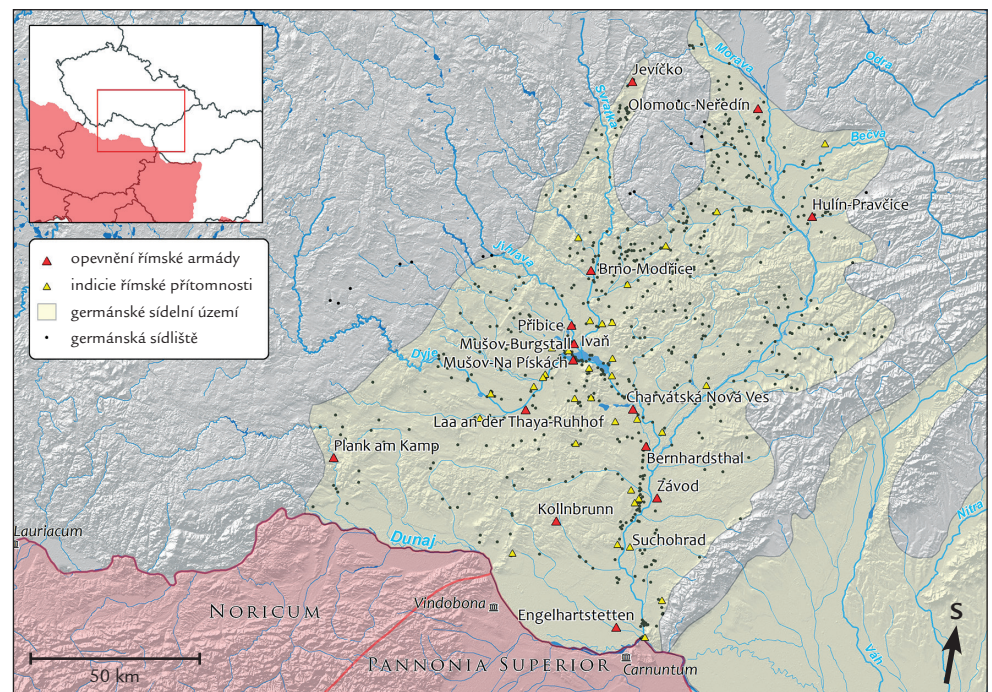
## Charakter římsko-germánského sousedství

Doba římská je ve středním Podunají v rámci pravěkého a protohistorického vývoje regionu specifickým obdobím. Po drtivou většinu prvních čtyř staletí po přelomu letopočtu se totiž toto území nacházelo v bezprostředním sousedství tehdy mocensky nejsilnějšího a plošně nejrozsáhlejšího státního útvaru s vyspělými politickými,

ekonomickými a vojenskými strukturami, římského impéria (obr. 1). Toto sousedství bylo prostorově natolik těsné, že dvě politicky i ekonomicky zásadně odlišné strukturované entity se zcela rozdílným potenciálem prakticky ve všech sférách, které byly pro vznik a proměny vzájemných vztahů určující, oddělovala od sebe úzká a relativně snadno překročitelná linie řeky Dunaj. To je v podstatě první a také ještě na několik dalších staletí poslední situace, při které dokáže archeologie tohoto regionu výhradně jen svými prameny identifikovat prostorově přesně vymezitelné lineární hranice moderního typu (srv. přehledně znázorněná geografická vymezení různých archeologických kulturních okruhů např. Podborský et al. 1993). Tato prostorová blízkost komplexní společnosti na straně jedné a germánských společenstev organizovaných v menší,

zhruba od konce 2. stol. pak v rozsáhlejší a komplexnější náčelnické struktury společenské organizace na straně druhé je také doprovázena mimořádnou intenzitou vzájemného kontaktu s pestrou škálou jeho forem. Nerovnost mezi oběma stranami pak v sobě přímo kóduje i značný potenciál konfliktů, násilí či jednání z dominantní mocenské pozice.

„V sousedství Hermundurů žijí Naristové a potom Markomaní a Kvádové. [...] To je jakoby čelo Germánie tam, kde je tvoří Dunaj. Markomanům a Kvádům zůstali až do naší doby králové z jejich vlastního kmene, uslechtilého rodu Marbodova a Tudrova. Teď už snášejí i cizí, ale moc a surchovanost mají králové z vůle Říma. Zřídka je podporujeme zbraní, častěji penězi, jejich moc však proto není menší“ (Tacitus, Germ. 42,1–2; citováno podle Bartončková – Radová 2010, 32–33).



■ Obr. 1 Situace ve středním Podunají západně od Malých Karpat ve 2. pol. 2. stol. n. l. s vyznačením germánského sídelního území, bodových evidencí germánských sídel a stop římské vojenské přítomnosti.

1 Práce vznikla v rámci řešení grantového projektu 15-20700S GA ČR „Kořeny a proměny germánské společnosti střední a mladší doby římské ve světle výpovědi zárovního pohřebiště Modřice-Sádky“ a projektu Programu interní podpory projektů mezinárodní spolupráce AV ČR, reg. č. M300011201 „Krátkodobé tábory římské armády na Moravě a v Dolním Rakousku: multidisciplinární výzkum – standardní metodika – nová historická interpretace“.

Tacitova slova z konce 1. stol. ve zkratce shrnují poměry středního Podunají a zmiňují i některé důležité aspekty římsko-germánských interakcí, peníze a zbraně, za nimiž se skrývají mocensko-politické, obchodní a vojenské kontakty i střety. Vztahy germánských kmenů vůči Římské říši hrály podstatnou a určující roli ve vývoji geopolitické situace ve středním Podunají během prvních čtyř století našeho letopočtu. Byť občas narušováno různými konflikty, podstatnou část tohoto období charakterizují „mírové“ vztahy. I samotná archeologie doby římské nazírá své prameny z velké části prizmatem vztahů mezi místními germánskými populacemi a Římem, přičemž za jejich primární archeologické projevy jsou obecně pokládány předměty římské proveniencie nalezené v germánském kontextu, tzv. importy (srv. např. *Kunow 1983; Lund Hansen 1987; Tejral 1974*). V interpretační rovině importy pokládáme za projev interakcí, které primárně nelze pokládat za konfrontační, byť jisté vycházejí z poměrů definovaných a determinovaných nerovnými vztahy účastníků (*Wolters 1990; 1991*). Politicky motivované dary (chceme-li úplatky), omezení či odepření přístupu na trhy, politicky nastavené či vynucené kvóty pro určité komodity, to vše jsou projevy prosazování politických zájmů jedné ze stran, pochopitelně té silnější. Jejich teritoriální a – pokud to lze zjistit – též společenská distribuce je mimořádná a v rovině hmotné kultury již téměř vytváří novou, samostatně definovatelnou kulturní entitu (kdysi reflexí tohoto jevu vzniklo označení tzv. třetí zóny mezi Římem a barbarikem; *Bouzek – Ondřejová 1986*).

### *Doklady římsko-germánských konfliktů*

Nyní však soustředíme naši pozornost na ten aspekt římsko-germánských vztahů, který bychom mohli označit jako konfliktní či konfrontační. Jednoznačnou formou násilného typu střetu mezi Germány a Římany ve středním Podunají jsou válečné konflikty. Jejich archeologické prameny byly po dlouhá léta zcela ojedinělé. Přitom o konkrétních střetech včetně jménem známých postav hlavních účastníků díky dochovaným římským literárním naracím a jejich

zpracování historiky starověku víme již dávno (přehledně se shrnutím starších pramenů a interpretací viz *Dobiáš 1964*). Mezi nejčastěji zmiňované historické události, které mohly či měly na barbarském území zanechat archeologické stopy, patří Tiberiovo tažení proti Marobudovi v roce 6 n. l. (souhrnně viz příspěvky v *Salač – Bemmann Hgg. 2009*), dále je to série střetnutí s germánskými kmeny v prostoru středního Podunají za vlády císařů Domitiana a Nervy, označované jako tzv. svěbské či svěbsko-sarmatské války (*Dobiáš 1964, 175; Strobel 1989*). Pro tyto události ovšem relevantní, jednoznačně chronologicky i funkčně determinovatelné opory, umožňující hlubší závěry o strategických záměrech a o uplatňování mocenského postavení Říma, doposud v archeologickém záznamu postrádáme.

Posledním a zároveň nejrozsáhlejším střetem, při kterém měla římská vojska proniknout hluboko na barbarské území, byl konflikt, pro nějž se vžil označení markomanské války (*Böhme 1975; Friesinger – Tejral – Stuppner Hgg. 1994; Kehne 2009*). Historické práce ve zkratce popisují tento konflikt následně: Do poloviny 2. století panovaly ve středním Podunají mezi Germány a Římskou říší převážně mírové politické a obchodní vztahy. Za vlády císaře Marka Aurelia však došlo k rozsáhlému narušení dosavadních systémů vztahů a vypukla válka, v níž proti Římanům bojovalo několik barbarských kmenů podél dunajských i dáckých hranic (hlavními protivníky byly kmeny Markomanů, Kvádů a Sarmatů). Války začaly germánským útokem v roce 166 a v letech 169–171 ve větší či menší míře zasáhly podunajské provincie Rateia, Noricum, Pannonia a Dacia, a pustošiví útočníci se dostali až do severní Itálie. Teprve po značném úsilí, ztíženém epidemií přivlečenou legionáři vracejícími se z východního tažení proti Parthům (*Vlach v tisku*), se Římu podařilo vytlačit nájedníky ze svého území a přejít do ofenzivy. V letech 172–175 a 177–180 se uskutečnily severně a východně od středního toku Dunaje dvě rozsáhlé a z pohledu Říma úspěšné vojenské operace. Podle antických písemných pramenů byla na germánském území usazena římská okupační armáda o síle 40 000 mužů. V březnu roku

180 však císař Marcus Aurelius umírá a jeho nástupce Commodus ještě v témže roce uzavřel s hlavními protivníky mírové smlouvy. Podmínky smluv formálně a dočasně omezily samostatnost jednotlivých kmenů a oslabily jejich obranyschopnost, z hlediska teritoriálních zisků však znamenaly návrat k původním hranicím (k otázce římských záměrů a k podmínkám smluv viz *Schmitt 1997; Strobel 2001*).

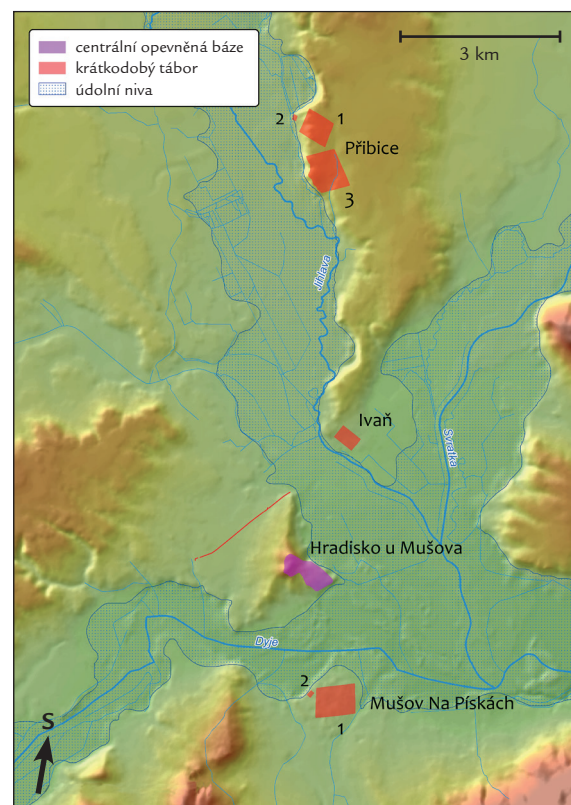
Rozsah a ničivou sílu tohoto střetu zaznamenala a zdůrazňovala již samotná antická literární díla. Stopy markomanských válek jsou též předmětem dlouhodobých archeologických výzkumů, které v posledních desetiletích přinášejí stále početnější prameny, především na barbarském území (shrnutí archeologických pramenů včetně římského území viz *Fischer 2012*). S přestávkami již téměř sto let se uskutečňují výzkumy na lokalitě Hradisko u Mušova (naposledy souhrnně *Komoróczy 2008*), od konce osmdesátých let minulého století se badatelský zájem díky rozvoji letecké archeologie rozšířil také na další místa s výskytem tzv. krátkodobých táborů (např. *Bálek – Šedo 1996; Tejral 1999*). V posledních letech právě jejich bližšímu poznání byla věnována intenzivní výzkumná aktivita v rámci společného mezinárodního projektu Archeologického ústavu AV ČR, Brno, v. v. i., Römisch-Germanische Kommission DAI ve Frankfurtu nad Mohanem a Archeologického ústavu SAV v Nitře (*Komoróczy et al. 2014*). Kromě interdisciplinárně koncipovaných terénních prací (např. *Lisá et al. 2015*) se do interpretační fáze výzkumů také stále více zapojují analýzy aplikující nástroje prostorových statistik, realizovaných v GIS, a metody aplikovaných počítačových simulací, tzv. multiagentní modelování (*Komoróczy – Vlach 2010; Vlach 2016*). Pokusme se nyní stručně shrnout některé dílčí poznatky a interpretovat celkový obraz této éry z pohledu archeologických dat. Věnovat se přitom budeme těm projevům římských aktivit, které se nacházejí na západ od Malých Karpat. Z geografického hlediska se jedná o přirozeně spojitý prostor zahrnující dnešní jižní až střední Moravu, Dolní Rakousko a slovenské Pomoraví západně od Malých Karpat. Toto vymezení má opodstatnění jak v kulturní jednotě tohoto území v době římské,

tak i v jeho geomorfologii. Jedná se o prostor výrazněji strukturovaný prostřednictvím rozlehlých nížin – úvalů s axiálními toky –, po vnějším perimetru ohraničený výrazně vyššími celky Vnějších Západních Karpat a Českomoravské vrchoviny. Tato severní část Vídeňské pánve byla na rozdíl od okolních poloh s vyšší nadmořskou výškou s různou intenzitou prakticky kontinuálně osídlena od neolitu. Celková krajinná konfigurace implikuje její dostupnost zejména v severojižním směru, tok Dunaje zároveň v jeho jižní části obohacuje region o neméně důležitý západovýchodně vedený komunikační koridor. Ačkoli se kulturní rozdělení opírá především o geomorfologická kritéria, zdá se být pravděpodobné, že linie Malých Karpat oddělovala sídelní území Kvádů a Markomanů (zde tuto otázku ponecháme bez rozboru, odkazujeme jen na některé práce k otázkám kmenových území a názvů, např. *Salač 2016*). Toto území lze tudíž považovat za poměrně jednoznačně vymezený operační prostor, v němž objevené stopy římských aktivit představují archeologický záznam konkrétních vojenských operací.

Přímá vojenská přítomnost je doložena na řadě lokalit, a to především ve formě stavebních aktivit (např. *Komoróczy 2009a; Komoróczy – Vlach 2010; Rajtár 2014; Tejral 1999*). Z řady lokalit pocházejí též charakteristické, bohužel však nestratifikované nálezy vojenské povahy, které jsou datovány do 2. pol. 2. stol. n. l. Ty s jistou kritickou rezervou mohou představovat nepřímé indicie římské vojenské přítomnosti (modelově srv. *Komoróczy – Vlach – Hložek 2014*). Další, již méně relevantní skupinu dat představují doposud nevyjasněné vegetační liniové příznaky zjištěné prostřednictvím letecké archeologie (např. *Kovárník 1997*). Zcela zatím mezi dostupnými komponentami chybějí místa konkrétních vojenských střetů, jako jsou např. lokality Harzhorn nebo Kalkriese (např. *Pöppelmann – Deppmeyer – Steinmetz Hgg. 2013*). Také – až na výjimku šesti žárových hrobů z kvádského operačního území (Radvaň nad Dunajom, *Hüssen – Rajtár 1994*) – postrádáme jednoznačně kauzálně s válečnými střety spojitelné nálezy pohřbů či nerituálně uložených těl.

## Hradisko u Mušova

Mezi přímými doklady přítomnosti římské armády zaujímá zcela specifické místo bohatý komplex archeologických komponent, situovaný na mírném návrší Hradisko a jeho úpatích na katastru dnes již zaniklé obce Mušova (naposledy souhrnně s literaturou *Komoróczy 2008*). Nachází se v bezprostřední blízkosti soutoku řek Dyje, Jihlavy a Svatky, jejichž aluviální krajiny zde vytvářejí unikátní environmentální kontext (**obr. 2**). První výzkumy prováděné na lokalitě v 30. letech 20. století *Antonem Gnirsem* (např. 1976) doložily zbytky stavebních konstrukcí prokazatelně římského původu. Jedná se o komplex sestávající z lázní a obytné budovy (*mansio*), které byly vybaveny podpodlažním vytápěním. Nadzemní části konstrukcí byly podle všeho vystavěny v technice hrázděného zdiva, které bylo příznačné pro počáteční stavební fáze většiny římských vojenských instalací. Dále směrem k jihovýchodním svahům Hradiska byl prozkoumán tzv. dílenský areál, jenž poskytl doklady pyrotechnologických zařízení a menších nadzemních jednoprostorových sloupových staveb (*Komoróczy 1999b*). Celková představa o povaze lokality nabývala v minulosti různých podob, a také nejnovější výzkumy dokládají časovou i prostorovou dynamiku rozsahu opevnění i vnitřní zástavy. V rámci dlouhodobých výzkumných aktivit doposud získané soubory archeologických nálezů, zejména pak římských militárií (*Tejral 1994*), keramiky (např. *Droberjar 1993; Klanicová 2008*), mincí (*Komoróczy 2008, 41–422*) a stavebního materiálu (*Komoróczy 2003*), dominantně spadají do 2. pol. 2. stol. n. l., tedy rámcově do horizontu markomanských válek. Nicméně stopy římských stavebních aktivit se rozprostírají na ploše přesahující 30 hektarů, přičemž většina nestrutivními metodami lokalizovaných objektů doposud nebyla zkoumána. Přesnější determinace a chronologizace jednotlivých stavebních fází bude teprve úkolem dalších výzkumů, do té doby zůstávají v nálezovém fondu méně zřetelné případné starší stavební fáze jen předmětem interpretačních úvah (srv. *Bálek – Šedo 1996; Komoróczy 2006; Tejral 2014*).



■ **Obr. 2** Situace v širším regionu středního Podolí nad soutokem Dyje, Jihlavy a Svatky s vyznačením známých vojenských zařízení římské armády a charakteru aluviální krajiny.

Aktuální stav poznání přes mnohé otevřené otázky umožňuje Hradisko u Mušova interpretovat jako centrální, velitelskou a logistickou bázi římských vojenských operací v rámci markomanských válek. Kromě ubytování vojenských jednotek mohla poskytovat rovněž zázemí pro vojenské velení koordinující vojska na celém operačním území, pro logistickou podporu a zásobování, pro péči o zraněné, a možná i pro ubytování mimořádně významných osob. Z běžné vojenské táborové architektury ji vyčleňuje nejen charakter doposud zjištěné vnitřní zástavy (*Komoróczy 2009b*), ale též její unikátní půdorys a poloha (**obr. 2**). Z jižní a východní strany je celý opevněný prostor chráněn systémem aluviální krajiny Dyje a jejích přítoků. Ze severní a severozápadní strany je pak celý prostor mezi řekami Jihlavou a Dyjí o rozloze téměř 4 km<sup>2</sup> opatřen vnější fortifikační linií, kterou představuje na základě letecké prospekce zjištěný 2,1 km dlouhý příkop (*Bálek – Šedo 1998, 163–164*).

Zjištění plynoucí z povahy movitých a nemovitých archeologických památek naznačují římské



■ Obr. 4 Schéma kolmého řezu modelovaného opevnění krátkodobého tábora v Charvátské Nové Vsi s pozicí (a variabilitou) doposud zjištěných pyrotechnologických zařízení na vnitřní straně opevnění.

geostrategické zájmy dalekosáhlého charakteru. Vzhledem k lokalizaci Hradiska u Mušova v jádru germánské sídelní zóny s přímou vazbou na klíčový uzel suchozemské a říční komunikační sítě v něm lze spatřovat archeologický záznam etablování potenciálního krystalizačního centra správy celého sídelního území. Centra, které mohlo být koncipováno tak, aby se stalo jádrem plánované dlouhodobé okupace území. Takovou interpretaci v nemalé míře podporují i starověké literární prameny, které se vícekrát zmiňují o záměru, resp. připravenosti císaře Marka Aurelia založit na okupovaném území nové provincie (např. *Komoróczy 2008; 2009a* s další literaturou).

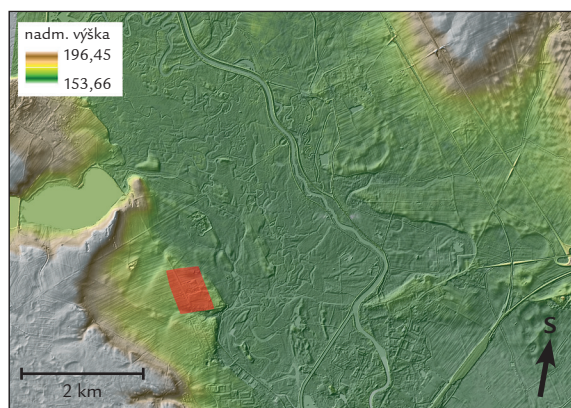
### Římské krátkodobé tábory

Neméně důležité prameny pro poznání strategických záměrů římské armády na markomanském území představují tzv. krátkodobé tábory (k dějinám poznání, terminologii a metodám zkoumání viz *Komoróczy et al. 2014* s další literaturou). V předmětné oblasti jsou v tuto chvíli pozitivně doloženy tábory z celkem 14 lokalit (obr. 1; v následujících pasážích z důvodu

omezeného rozsahu nebude u každého tábora, pokud to není nezbytné, citována veškerá literatura, nejnovější shrnutí rakouských táborů viz *Groh – Sedlmayer 2015*; stavy poznání slovenských a moravských táborů srv. *Rajtár 2014; Bálek – Šedo 1998; Komoróczy – Vlach 2010*, vždy s další literaturou).<sup>2</sup> Jejich lokalizace je zřetelně vázána na prostor axiálních vodních toků, zejména jejich první terasové stupně. Tvarem lokální geomorfologie je podmíněna také orientace krátkodobých opevnění, která je obecně paralelní se směřováním vodních toků v jejich blízkosti a nevykazuje žádné pravidelnosti podle světových stran (obr. 3). Podél řek, zřejmě využívaných pro potřeby vojenského i civilního transportu, musela existovat i vojensky kontrolovaná pozemní cesta. Zde se pak zřizovaly tábory, které buď poskytovaly trvalejší útočiště vojsku, střežícímu samotnou říční a suchozemskou komunikaci (resp. sídelní struktury v jejím prostoru), nebo sloužily jako shromažďovací místo pro větší množství vojáků využívajících danou cestu k rychlým a operativním přesunům.

Krátkodobé tábory byly opevněny příkopem (*fossa*) a hradbou (*vallum*), která byla podle posledních výzkumů často zpevnována čelní plentou z nepálených cihel (např. Charvátská Nová Ves, Přibice). V některých případech (např. tábor Ivaň) se objevily i stopy dřevěné palisády a bran. Zatím se předpokládá, že jejich vnitřní zástavba byla tvořena pouze stany a provizorními přístřešky. Výzkumy posledních let prakticky ve všech táborech doložily prezenci velkého množství potraavinářských pecí, zpravidla umístěných v jedné či více řadách podél vnitřní strany opevnění (obr. 4). Co se týká celkového půdorysu, obecně lze konstatovat dominantní

převahu lichoběžníkového a obdélníkového tvaru, jen výjimečně zjišťujeme tábory čtvercové či nepravidelné. Podle velikostí lze tábory rozdělit zhruba do čtyř širších kategorií. Do té největší spadají tábory v rozsahu 37 až 47 hektarů, které lze zřejmě vnímat jako stanoviště mimořádně rozsáhlých kontingentů na hlavních komunikačních liniích (Engelhartstetten, Charvátská Nová Ves, Mušov-Na Pískách, Přibice). Druhou velikostní kategorií jsou tábory v rozsahu 20 až 26 hektarů, u nichž je možné předpokládat také využití bojovými kontingenty s menším počtem vojáků. Do třetí kategorie řadíme tábory o rozsahu 4 až 11 hektarů, v jejich případě se již kloníme k trochu odlišné funkci, která byla více a možná i delší dobu vázána na úkoly lokálně omezeného charakteru (dozor nad komunikačními uzly, trvalá kontrola kovišť, přímá vazba na místní germánské komunity apod.). Tábory s rozsahem kolem 1 hektaru představují početně nejmenší skupinu, jejíž případná interpretace zjevně není možná bez ohledu na další vojenské objekty v jejich bezprostředním okolí. Distribuční mapy jednotlivých velikostních kategorií táborů naznačují, že s pohybem největších, ještě ucelených kontingentů je třeba počítat především po nástupní komunikaci podél Moravy a Dyje. Dále do vnitrozemí a k periferii germánského osídlení již postupovaly podle svědectví rozsahu táborů zhruba o polovinu menší jednotky (např. Hulín-Pravčice, Olomouc-Neředín, Jevíčko). Podle dosavadních poznatků se zdá, že samotný rozsah táborů většinou nelze pokládat za znak různých, vzájemně nesouvisejících tažení, a pozitivně lze doložit, že v některých polohách došlo k opakované redukci rozsahu téhož tábora (např. Charvátská Nová Ves, Mušov-Na Pískách). Tato



■ Obr. 3 Geomorfologie krajinného kontextu v okolí krátkodobého tábora v Charvátské Nové Vsi (stínovaný model reliéfu: ©WMS služba ČÚZK).

<sup>2</sup> Dosud nepublikovaný tábor v Jevíčku byl objeven kolegy z Regionálního muzea v Litomyšli pod vedením J. Němcové a následně zkoumán též autory tohoto příspěvku. Za poskytnutí informací a za možnost participace na tomto výzkumu kolegům patří naše upřímné poděkování.

skutečnost jednoznačně ukazuje na delší lokalizaci vojenského kontingentu na daném místě, jen s proměnlivým počtem vojáků.

Polohy táborů zjevně vykazují i přímou souvislost se sídlištními strukturami místní germánské populace. Hustě osídlené břehy dolního toku Moravy, odpovídající trase jantarové stezky na rakousko-slovenském pomezí, jsou zjevně silně zasazeny římskou vojenskou přítomností. Již dříve byly také doloženy případy zakládání tábora v místě vyklizeného germánského sídliště (např. Mušov-Na Pískách, Bernhardsthal, Závod či Modřice; *Tejral 1999; Komoróczy 1999a; 2002*). Ve značném počtu se pak tato zařízení objevují v širším okolí Mušova na středním toku Dyje. Tento jev je třeba také vnímat v kontextu celého regionu včetně charakteru centrální báze na Hradisku u Mušova. Archeologické prameny dobře dokumentují, že se zde nacházelo sídelní a mocenské centrum Markomanů v 2. polovině 2. stol. (např. *Tejral 2002; Peška – Tejral Hgg. 2002*). Část posádky táborů v trati Mušov-Na Pískách a tábora v Ivaní zřejmě také trvale zastávala úkoly související s kontrolou přístupových komunikací a brodů vedoucích k Hradisku (**obr. 2**).

Tábory dále na sever u dnešního Brna (Modřice), na Malé Haně v ústí Boskovické brázdy (Jevíčko) a v předpolí Moravské brány

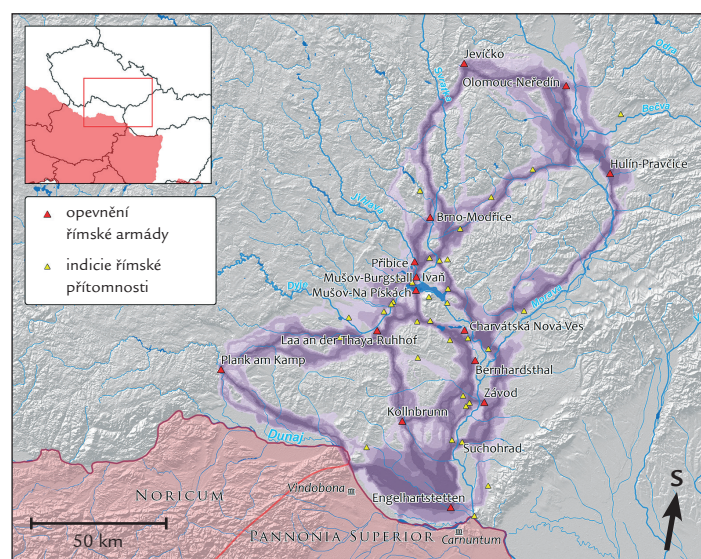
(Olomouc-Neředín, Hulín-Pravčice) pravděpodobně představují vnější prstenec opevnění, chránící přístupové trasy ze strany severně a severovýchodně se nacházejících barbarských komunit (a také pochopitelně opačným směrem), přičemž jejich poloha zhruba odpovídá vnější hraniční linii sídelního území Germánů na Moravě ke konci starší doby římské.

### Identifikace komunikačních sítí mezi tábory

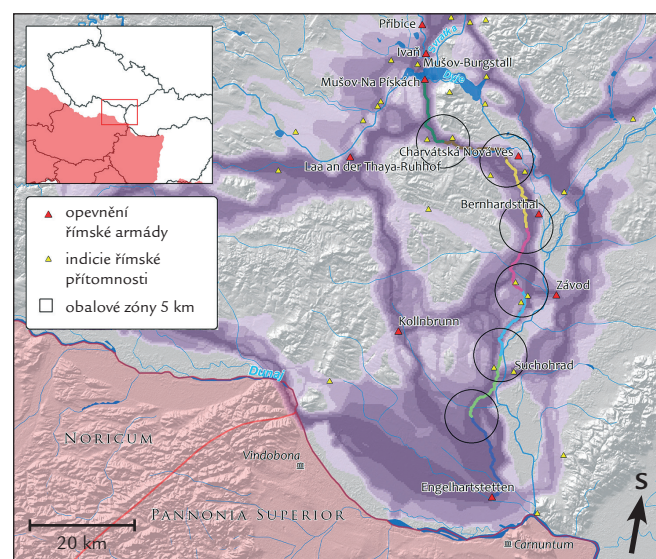
Pro identifikaci komunikačních sítí mezi táborovými polohami lze využít i GIS analýz prostupnosti krajiny. Ty určují jako nejméně náročnou trasu, po které se lze dostat od limitu k většině táborů na moravském území, komunikaci podél Moravy (**obr. 5**; detailně *Komoróczy – Vlach 2010; Vlach 2016*). Komunikace, které modelujeme jako římskou armádou využívané trasy, podél nichž očekáváme mj. i další vojenské objekty, nebyly ve srovnání s provinciální silniční sítí obdobně stabilní lineární strukturou. Spíše se jednalo o tu širší, tu užší koridory v krajině. Výjimkou byly snad jen hlavní, již ve starších pravěkých dobách etablované a kontinuálně využívané trasy, např. na obou březích Moravy. Pro ověření a znázornění některých předpokládaných prostorových vztahů mezi tábory můžeme sledovat i jejich vzájemné vzdálenosti,

přičemž vycházíme z předpokladu, že vzdálenost denního pochodu římské armády na příslušném barbarském území se pohybovala v intervalu 15 až 20 km (srv. např. *Kehne 2008* s řadou možných variant). Podobná etapizace je možná i v případě trasy řek, u nichž předpokládáme splavnost v době římského vojenského zásahu (*Vlach 2016*). Je přitom zřetelné, že především v oblastech s lineárním charakterem distribuce s touto etapizací pozice táborů korelují, byť někde zjevně mezní články doposud ve všech případech objeveny nebyly (**obr. 6**).

Přímá vazba na říční komunikace a jejich využívání při transportu je nejlépe zřetelná u dvou táborů s rozlohou 1 hektar v Mušově-Na Pískách (tábor č. 2; **obr. 2**) a v Příbících (tábor č. 2; **obr. 2 a 7**). V obou případech jsou známy jen tři strany opevnění, zatímco čtvrtý úsek fortifikace, obrácený k inundaci řeky, chybí (srv. půdorysy *Bálek – Šedo 1998*, **obr. 6 a 8**). V Příbících realizované nedestruktivní prospekce a terénní sondáže naznačují, že „boční“ příkopy zasahovaly až k okraji ramene řeky, a tudíž z její strany tábor opevněn nebyl (**obr. 7**). Absenci fortifikace na k řece obrácené straně lze předpokládat i v případě tábora č. 2 v Mušově-Na Pískách. Také samotný plošný rozsah těchto dvou táborů, nacházejících se vždy v místech s prezencí většího



■ **Obr. 5** Výsledky prostorové analýzy překryvu koridorů (s definovanou „volnost“ průběhu podle lokální geomorfologie) pozemních tras mezi veškerými přímými doklady římské vojenské přítomnosti v době markománských válek v rámci studovaného regionu.



■ **Obr. 6** Výsledky prostorové analýzy překryvu koridorů s vyznačenou etapizací axiální komunikační trasy podél toku Moravy s vyznačením obalových zón s rádiem 5 km.

opevněného areálu, nenasvědčuje jejich interpretaci jako samostatných objektů určených k umístění menšího vojenského kontingentu (tak byly dříve interpretovány, např. *Tejral 1999*, 116–117). Z jejich poloh je zjevné, že nemohly existovat samostatně, bez ochrany posádky alespoň jednoho z větších opevnění v jejich bezprostředním sousedství. K čemu tedy mohly tyto tábory sloužit? Jednoznačnou odpověď v dosavadních archeologických datech nalézt nelze, nicméně chybějící fortifikace na straně řeky naznačuje, že se mohlo jednat o chráněná kotviště říčních transportních člunů, které doprovázely větší kontingenty s nezbytnými zásobami. Ačkoli v terénním záznamu jsou odlišné, koncepční analogií pro takové stavební řešení mohou být některé objekty z augustovské éry na řece Lippe, především přístavy v Halternu (srv. *Kehne 2008*; *Morel 1991*), nebo pozdější opevněné říční přístavy na dunajských hranicích Pannonie (*Mócsy 1958*).

### Závěr

V tomto příspěvku pochopitelně nebyl prostor věnovat se všem aspektům archeologických stop římských vojenských aktivit na markomanském sídelním území. Stranou byly ponechány jak mnohé významné výsledky získané při výzkumu samotných vojenských objektů, tak i zevrubnější rozbor různých forem přístupů okupační armády k místní populaci. Kromě některých opuštěných germánských osad (o jejich významu a interpretaci viz např. *Tejral 2008*, 74–82) totiž ve světle výpovědi knížecího hrobu u Mušova (*Peška – Tejral Hgg. 2002*) či dosud celistvě nepublikovaného germánského sídliště Pasohlávky-U Vodárny je nezbytné počítat i s takovou složkou místní society, pro niž římská okupace představovala posílení jejího politického, společenského a ekonomického postavení. Důvodně lze tudíž předpokládat diferencovaný přístup Římanů vůči místnímu obyvatelstvu, a bylo-li v určitém okamžiku jejich zájmem dlouhodobé ovládnutí okupovaného území, masová decimace místních Markomanů nemohla být užitečným počinem.

O záměrech a činech Římanů v době markomanských válek na

barbarském území vypovídají kromě zmínek starověkých autorů především archeologické prameny. Z nich lze vyčíst následující mocenské nástroje: trvalé obsazení komunikační sítě daného území s efektivním využitím říčních i suchozemských tras přesunů zboží i lidí, kontrola nejhustěji osídlených oblastí a přístupových koridorů na periferiích okupovaného území, zakládání mohutné, stavebně zřetelně dlouhodobě koncipované okupační báze přímo v centrální části sídelního území, rozrušení sociálních poměrů místního obyvatelstva vyklizením některých osad a naopak usazováním jiných, loajálních skupin, získání okupační moci nakloněné části místní elity na svou stranu. Tyto nástroje svědčí o supremaci římské moci a její armády, ať již po bojové nebo po koncepční a logistické stránce (obecně srv. např. *Erdkamp ed. 2007*). Pro všechny lze více či méně zřetelně nalézt opory v archeologickém záznamu. Tento stav je tudíž názorným příkladem archeologicky dekódovatelného násilného postupu jedné entity vůči druhé, násilného uplatňování mocenského postavení a nadřazenosti, a jako takový může v mnohém posloužit i pro identifikaci podobného jevu z těch časových úseků, pro které s tak výraznou oporou v písemných pramenech a absolutních datech archeologie nemůže počítat.

### Použitá literatura

*Bálek, M. – Šedo, O. 1996:* Das frühkaiserzeitliche Lager bei Mušov – Zeugnis eines augusteischen Feldzugs ins Marchgebiet? *Germania* 74, 399–414.  
*Bálek, M. – Šedo, O. 1998:* Příspěvek k poznání krátkodobých táborů římské armády na Moravě, Památky archeologické 89, 159–184.  
*Bartoňková, D. – Radová, I. 2010:* Antické písemné prameny k dějinám střední Evropy. Praha.  
*Bouzek, J. – Ondřejová, I. 1990:* „Třetí zóna“ mezi Římem a barbarikem, *Archeologické rozhledy* 42, 22–35.  
*Böhme, H.-W. 1975:* Archäologische Zeugnisse zur Geschichte der Markomannenkriege (166–180 n. Chr.), *Jahrbuch des Römisch-Germanischen Zentralmuseums Mainz* 22, 153–217.  
*Dobiáš, J. 1964:* Dějiny československého území před vystoupením Slovanů. Praha.  
*Droberjar, E. 1993:* Die römische Keramik vom Burgstall bei Mušov, Mähren, *Archaeologia Austriaca* 77, 39–87.  
*Erdkamp, P. (ed.) 2007:* A Companion to the Roman Army. Oxford.  
*Fischer, Th. 2012:* Archaeological Evidence of the Marcomannic Wars of Marcus Aurelius

(AD 166–180). In: M. van Ackeren (ed.), *A companion to Marcus Aurelius*. Malden, 29–44.  
*Friesinger, H. – Tejral, J. – Stuppner, A. (Hgg.) 1994:* Markomannenkriege – Ursachen und Wirkungen. *Spisy archeologického ústavu AV ČR Brno* 1. Brno.  
*Gnirs, A. 1976:* Beiträge zur Geschichte und Geographie Böhmens und Mährens in der Zeit des Imperium Romanum. Bonn.  
*Groh, S. – Sedlmayer, H. 2015:* Expeditiones barbaricae. Forschungen zu den römischen Feldlagern von Engelhartstetten, Kollnbrunn und Ruhhof, Niederösterreich. *Archäologische Forschungen in Niederösterreich. Neue Folge – Band 2*. Wien.  
*Hüssen, C.-M. – Rajtár, J. 1994:* Zur Frage archäologischer Zeugnisse der Markomannenkriege in der Slowakei. In: H. Friesinger – J. Tejral – A. Stuppner (Hgg.), *Markomannenkriege – Ursachen und Wirkungen*. *Spisy archeologického ústavu AV ČR Brno* 1. Brno, 217–232.  
*Kehne, P. 2008:* Zur Strategie und Logistik römischer Vorstöße in die Germania: Die Tiberiusfeldzüge der Jahre 4 und 5 n. Chr. In: J.-S. Kühlborn u. a. (Hrsg.), *Rom auf dem Weg nach Germanien: Geostrategie, Vormarschtrassen und Logistik*. *Bodenaltertümer Westfalens* 45. Mainz, 253–301.  
*Kehne, P. 2009:* Rom im Not: Zur Geschichte der Markomannenkriege. In: 2000 Jahre Varusschlacht, *Konflikt*. Stuttgart, 98–108.  
*Klanicová, S. 2008:* Horizont nálezu z období markomanských válek na příkladu terry sigillaty z Hradiska u Mušova. In: E. Droberjar – B. Komoróczy – D. Vachútová (eds.), *Barbarská sídliště. Chronologické, ekonomické a historické aspekty jejich vývoje ve světle nových archeologických výzkumů*. *Spisy Archeologického ústavu AV ČR Brno* 37. Brno, 439–452.  
*Komoróczy, B. 1999a:* Zpráva o výzkumu fortifikace římského krátkodobého tábora a objektů sídliště z doby římské na lokalitě Mušov-Na Pískách v letech 1995–1996, *Přehled výzkumů* 39 (1995–1996), 165–196.  
*Komoróczy, B. 1999b:* Ein bemerkenswerter Eisenfund im Areal der römischen Anlage am Burgstall bei Mušov (Bez. Břeclav, Südmähren). In: J. Tejral (Hrsg.), *Das mitteleuropäische Barbarikum und die Krise des römischen Weltreiches im 3. Jahrhundert*. *Spisy Archeologického ústavu AV ČR Brno* 12. Brno, 71–90.  
*Komoróczy, B. 2002:* Das römische temporäre Lager in Modřice (Bez. Brno-venkov). In: K. Kuzmová – K. Pieta – J. Rajtár (Hgg.), *Zwischen Rom und dem Barbaricum*. *Festschrift für Titus Kolník zum 70. Geburtstag*. Nitra, 129–142.  
*Komoróczy, B. 2003:* Římské cihly na Hradisku u Mušova, *Zprávy památkové péče* 63/2, 66–77.  
*Komoróczy, B. 2006:* K otázce existence římského vojenského tábora na počátku 1. st. po Kr. u Mušova (Kat. Pasohlávky, Jihomoravský kraj). *Kritické poznámky z pohledu římsko-provinciální archeologie*. In: E. Droberjar – M. Lutovský (eds.), *Archeologie barbarů 2005*. Praha, 155–205.  
*Komoróczy, B., 2008:* Hradisko (Burgstall) u Mušova ve světle výzkumů v letech 1994–2007. In: E. Droberjar – B. Komoróczy – D. Vachútová (eds.), *Barbarská sídliště: Chronologické, ekonomické a historické aspekty jejich vývoje ve světle nových archeologických výzkumů*. *Spisy Archeologického ústavu AV ČR Brno* 37. Brno, 391–438.

Komoróczy, B. 2009a: Marcomannia. Der Militärschlag gegen die Markomannen und Quaden – ein archäologischer Survey. In: 2000 Jahre Varusschlacht, Konflikt. Stuttgart, 114–125.

Komoróczy, B. 2009b: The character of the internal buildings of the Roman military bases on Burgstall at Mušov (South Moravia, Czech Republic). In: A. Morillo – N. Hanel – E. Martín (eds.), *Limes XX. 20<sup>th</sup> International Congress of Roman Frontier Studies. Anejos des Gladius 13*, Vol. 3. Madrid, 1421–1436.

Komoróczy, B. – Vlach, M. 2010: Využití GIS pro výzkum římského vojenského zásahu na barbarské území ve střední Evropě v době markomanských válek: Úvod do problematiky a perspektivy. In: J. Beljak – G. Březinová – V. Varsik (eds.), *Archeológia barbarov 2009: Hospodárstvo Germánov, Sídliiskové a ekonomické štruktúry od neskorej doby laténskej po včasný stredovek. Archaeologia Slovaca Monographiae, Communicationes X*. Nitra, 247–290.

Komoróczy, B. – Vlach, M. – Hložek, M. 2014: Detektorový nález římsko-provinciálního prolamovaného kování z Pavlova, Jihomoravský kraj. In: J. Čížmářová – N. Venclová – G. Březinová (eds.), *Moravské křížovatky – Střední Podunají mezi pravěkem a historií*. Brno, 767–784.

Komoróczy, B. – Vlach, M. – Hüssen, C. M. – Lisá, L. – Lendáková, Z. – Groh, S. 2014: Projekt interdisciplinárního výzkumu římských krátkodobých táborů ve středním Podunají. In: B. Komoróczy (ed.), *Sociální diferenciace barbarských komunit ve světle nových hrobových, sídlištních a sběrových nálezů (Archeologie barbarů 2011)*. Spisy Archeologického ústavu AV ČR Brno. Brno, 339–364.

Kovárník, J. 1997: Neue Entdeckungen römischer Feldlager nördlich von der Mitteldonau (Fünf Jahre nach der Entdeckung der ersten Feldlager in Mähren). In: J. Čížmářová – Z. Měchurová (eds.), *Peregrination Gothica. Jantarová stezka. Supplementum ad Acta Musei Moraviae X*. Brno, 87–109.

Kunow, J. 1983: Der römische Import in der Germania libera bis zu den Markomannenkriegen. Studien zu Bronze- und Glasgefäßen. Neumünster.

Lisá, L. et al. 2015: How were the ditches filled? Sedimentological and micromorphological classification of formation processes within graben-like archaeological objects, *Quaternary International* 370, 66–76.

Lund Hansen, U. 1987: Römischer Import im Norden. Warenaustausch zwischen dem Römischen Reich und dem freien Germanien während der Kaiserzeit unter besonderer Berücksichtigung Nordeuropas. København.

Móczy, A. 1958: Die spätrömische Schiffslände in Contra Florentiam. *Folia archaeologica X*, 89–104.

Morel, J.-M. A. W. 1991: Die Entwicklung der frühen römischen Militärhafen in Nordwesteuropa. In: In: J.-S. Kühlborn u. a. (Hrsg.), *Rom auf dem Weg nach Germanien: Geostrategie, Vormarschstrassen und Logistik. Bodentalertümer Westfalens 45*. Mainz, 159–166.

Peška, J. – Tejral, J. 2002 (Hgg.): Das Germanische Königsgrab von Mušov in Mähren. *Monographien 55 (Teil 1–3)*. Mainz.

Podborský, V. et al. 1993: *Pravěk dějiny Moravy*. Brno.

Pöppelmann, H. – Deppmeyer, K. – Steinmetz, W.-D. (Hgg.) 2013: *Roms vergessener Feldzug: Die Schlacht am Harzborn*. Veröffentlichungen des Braunschweigischen

Landesmuseums 115. Darmstadt.

Rajtár, J. 2014: Stĺp Marca Aurelia a archeologické doklady o rímskych výpravách proti Kvádovi. In: J. Bartík (ed.), *Stĺp Marca Aurelia a stredné Podunajsko*. Štúdie. Zborník Slovenského národného múzea – Archeológia Supplementum 8. Bratislava, 107–140.

Salač, V. 2016: Kvádové v najstarších dejinách Čech a střední Evropy, *Archeologické rozhledy* 68, 477–531.

Salač, V. – Bemmann, J. (Hgg.) 2009: *Mitteleuropa zur Zeit Marbods*. Praha – Bonn.

Schmitt, M. T. 1997: Die römische Außenpolitik des 2. Jahrhunderts n. Chr. *Friedenssicherung oder Expansion?* Stuttgart.

Strobel, K. 1989: *Die Donaukriege Domitians*. Bonn.

Strobel, K. 2001: Die „Markomannenkriege“ und die neuen Provinzen Marc Aurels: Ein Modellfall für die Verflechtung von Innen- und Außenpolitik des Römischen Reiches. In: *Carinthia Romana und die römische Welt*. Festschrift für Gernot Piccottini zum 60. Geburtstag. Klagenfurt, 103–124.

Tejral, J. 1974: K některým problémům římského importu na Moravu. In: V. Sakař (ed.), *Římské importy*. Praha, 76–93.

Tejral, J. 1994: Römische und germanische Militärausrüstung der antoninischen Periode im Licht norddanubischer Funde. In: C. von Carnap-Bornheim (Hrsg.), *Beiträge zu römischer und barbarischer Bewaffnung in den ersten vier nachchristlichen Jahrhunderten*. Veröffentlichung des Vorgeschichtlichen Seminars Marburg, Sonderblatt 8. Lublin – Marburg, 28–60.

Tejral, J. 1999: Zum Stand der archäologischen Forschung über den römischen Militärischen Eingriff in Gebieten nördlich der Donau, *Přehled výzkumů 39 (1995–1996)*, 81–164.

Tejral, J. 2002: Die germanische Silberfibel von Mušov und ihr archäologisch-historisches Umfeld. *Slovenská archeológia* 49, 203–247.

Tejral, J. 2008: Ke zvláštnostem sídlištního vývoje v době římské na území severně od středního Dunaje. In: E. Droberjar – B. Komoróczy – D. Vachútová (eds.), *Barbarská sídliště: Chronologické, ekonomické a historické aspekty jejich vývoje ve světle nových archeologických výzkumů*. Spisy Archeologického ústavu AV ČR Brno 37. Brno, 67–98.

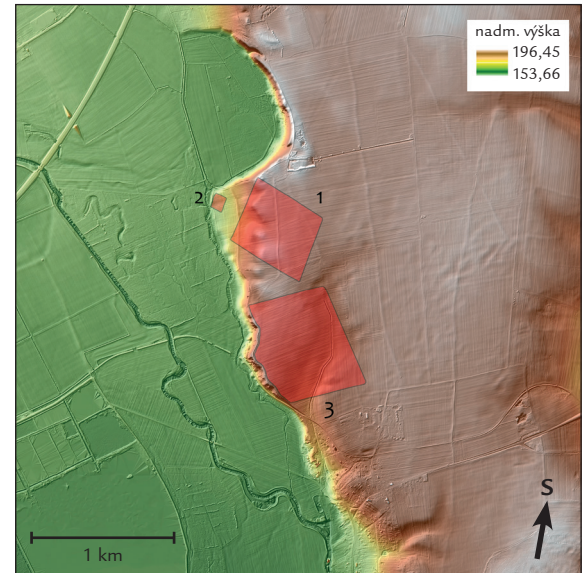
Tejral, J. 2014: Re-evaluated but still enigmatic – the Roman site at „Burgstall“. In: *Honesta Missione. Festschrift für Barbara Pferdehirt. Monographien des Römisch-Germanischen Zentralmuseums Bd. 100*. Mainz, 221–248.

Vlach, M. 2016: *Projevy římsko-germánských konfrontací na Moravě na základě geoinformačních analýz*. Neubl. disertační práce, Nitra.

Vlach, M. v tisku: The Antonine Plague and impact possibilities during the Marcomannic wars. In: M. Erdrich – B. Komoróczy (eds.), *Die Auswirkungen der Markomannenkriege und der Antoninischen Pest auf römische und barbarische Gesellschaften nördlich der Alpen*. Spisy Archeologického ústavu AV ČR. Brno.

Wolters, R. 1990: Zum Waren- und Dienstleistungsaustausch zwischen dem Römischen Reich und dem Freien Germanien in der Zeit des Prinzipats. Eine Bestandsaufnahme. *Münstersche Beiträge z. antiken Handelsgeschichte*, Bd. IX, H. 1, 14–44.

Wolters, R. 1991: Der Waren- und Dienstleistungsaustausch zwischen dem Römischen Reich und dem Freien



■ Obr. 7 Římské krátkodobé tábory v Přebichích a vizualizace lokálních geomorfologických podmínek (Lidar GS, ©ČÚZK).

Germanien in der Zeit des Prinzipats. Eine Bestandsaufnahme. *Münstersche Beiträge z. antiken Handelsgeschichte*, Bd. X, H. 1, 78–132.

## Summary

The archaeological record of Roman military activities during the Marcomannic wars in the Middle Danube region represents a unique set of information sources, which has been the subject of long-term research. The remains of the central military command and logistic base are gradually uncovered on the hilltop Mušov-Burgstall, which, besides the military component, includes also some associated civilian elements. The spatial extent and dynamics of the Roman occupation is reflected through the so-called temporary camps, which are currently registered in 14 locations in Moravia, Lower Austria and Western Slovakia. There are also evidences of interactions between the Roman army and the local Germanic society, in form of deserted settlements as well as on contrary strong Roman support of the local elites and their settlements. Evidences of various forms of the Roman practices towards Marcomannic populations is indicate supremacy of their power and army, whether in military strength, conceptual, or logistic aspects. This state is therefore an illustrative example of archaeologically decoded violent approach of one entity vis-à-vis the latter, of the violent application of power status and supremacy, and as such it can also serve for identification of a similar phenomenon from the periods in which we don't possess such a strong support in written sources and absolute dates.

**Balázs Komoróczy**, Archeologický ústav Akademie věd ČR, Brno, v. v. i., Čechyňská 363/19, 602 00 Brno, e-mail: komoroczy@arub.cz  
**Marek Vlach**, Archeologický ústav Akademie věd ČR, Brno, v. v. i., Čechyňská 363/19, 602 00 Brno, e-mail: vlach@arub.cz