



# PROMĚNY V KRAJINĚ, KRAJINNÝ DETAIL, KRAJINNÁ KOMPOZICE

Přednáška, Ústav krajinné ekologie, 7.5., 2015

Ing. Igor Kyselka CSc.,

Ústav územního rozvoje Jakubské náměstí 3, 60200 Brno,

tel.: 542 423 146, fax: 542 423 190

e-mail: [kyselka@uur.cz](mailto:kyselka@uur.cz)

# KULTURNÍ KRAJINA

tvoří cca 95 % území ČR a většinu Evropy



# Evropská úmluva o krajině – Florencie, říjen 2000

- Zahrnuje veškerou krajinu ( nejen přírodní i venkovskou zemědělskou, příměstskou i devastovanou atd.)
- Dosud podepsalo 36 států (z toho 6 neretifikovalo)
- Každá země vytvoří svou typologii krajin a pro ně zásady managementu dle následujících zásad:
  - Krajiny přírodně nebo historicky cenné – **ochrana**
  - Krajiny kulturní, vyvážené, harmonické (většina) – **indiv. Management**
  - Krajiny poškozené – devastované – **nová tvorba**
- Každá člen. země vytváří svou implementační politiku Úmluvy
- **Cílový charakter krajiny** nemá být ponechán jen odborníkům, ale **mají je vytvářet zejména Ti, kteří v dané krajině žijí**, protože **domovská krajina je důležitou hodnotou v životě člověka**



# REGIONÁLNÍ SPECIFIKA KULTURNÍCH KRAJIN STŘEDNÍ EVROPY

- Humna - rozšířená část domu každého hospodáře
- Účelné uspořádání, nezáměrné estetické dotváření



# ZMĚNY VENKOVSKÉ KRAJINY PO ROCE 1945

- vysoký odliv obyvatelstva
- odsun Němců z pohraničí
- nerovnoměrný rozvoj venkovského osídlení
- Kolektivizace a vysoký podíl zornění



## 2.1. Důsledky kolektivizace a dalších změn

- Zmizela návaznost venkovských usedlostí na vlastní pozemky



# Důsledky kolektivizace a dalších změn

- Změna charakteru rozptýlené zeleně



# Důsledky kolektivizace a dalších změn

## Nová zástavba na venkově





# VESNICE – OSTROVY RELATIVNÍ STABILITY

- V mnoha územích je přes široký geografický původ druhová diverzita zastavěného území obcí daleko vyšší než okolní agrární a lesní monokultury oživené jen ruderálními nálety



# ZMĚNY VENKOVSKÉ KRAJINY PO ROCE 1990

- Neřízená suburbanizace – výstavba rodinných domů a obchodně průmyslových zón ve volné krajině
- Zarůstání a zalesňování svažitých a neúrodných, někdy krajinářsky cenných pozemků
- Omezuje se průchodnost krajiny – častější zaplocování areálů



# ZMĚNY VENKOVSKÉ KRAJINY PO ROCE 1990

- Opuštěné a zarůstající zemědělské farmy
- Nové prvky– golfová hřiště, fotovoltaické elektrárny
- Nové dominanty – větrné elektrárny, věže mobilních operátorů



# ROZDĚLENÍ JEDNOTLIVÝCH KRAJINNÝCH PRVKŮ

ČLENĚNÍ POLNOSTÍ A JEJÍ HRANICE (PLUŽINA), STROMY, HRANEČNÍKY, PLOTY, MEZE, REMÍZKY, ROZCESTNÍKY, TROJMEZNÍKY



# CESTY (ÚVOZY, ALEJE, ROZCESTÍ, MOSTKY, LÁVKY) PŘEDKŘESŤANSKÉ KULTOVNÍ ARTEFAKTY



## Drobné sakrální stavby – smírčí kříže



# DROBNÉ SAKRÁLNÍ STAVBY (BABY A SMÍRČÍ KŘÍŽE, BOŽÍ MUKA...



# Boží muka





# LIDOVÉ POKLONY...



## ... KAPLIČKY, KŘÍŽOVÉ CESTY



# DŘEVĚNÉ, LITINOVÉ A KAMENNÉ KŘÍŽE



# Kříže



# SOCHY SVĚTCŮ



# ZVONICE



Zvonice z Lužné



# Drobné vodní nádrže



# POMNÍČKY OBĚTÍ NEHOD, BOJŮ, VÝZNAMNÝCH OSOBNOSTÍ





# DROBNÉ ROMANTICKÉ STAVBY KOMPONOVANÝCH KRAJIN V OKOLÍ ŠLECHTICKÝCH SÍDEL

ROMANTICKÉ GROTTY, UMĚLÉ STŘEDOVĚKÉ ZŘÍCENINY, GOTICKÉ KAPLE, CHRÁMKY, VÍTĚZNÉ OBLOUKY A OBELISKY, ANTICKÉ CHRÁMKY A GLORIETY I ROMANTICKY POJATÉ HOSPODÁŘSKÉ DVORY



# ROZHLEDNY, VYHLÍDKY



# Myslivecké posedy



# STUDNY, PRAMENY, NAPAJEDLA



# ARCHEOLOGICKÉ PAMÁTKY



# STRUKTURY OBEČNÍCH HUMEN (PLOTY, OHRADY, STODOLY, KŮLNY, SENÍKY, ŠPÝCHARY, SUŠÁRNY OVOCE, SKLÍPKY VINNÉ A OSTATNÍ)



## Ohrazení pozemků



# Drobné hospodářské stavby





# TECHNICKÉ STRUKTURY KRAJINY (VODNÍ A VĚTRNÉ MLÝNY, NÁHONY, STAVIDLA, PLAVEBNÍ KANÁLY, SKLUZY, VODOJEMY, POHRANIČNÍ OPEVNĚNÍ)



# PROBLEMATIKA TECHNICKÝCH DĚL SOUČASNOSTI A DOB NEDÁVNO MINULÝCH

(MELIORAČNÍ ŠACHTICE, SILÁŽNÍ A SENÁŽNÍ VĚŽE, BETONOVÁ POLNÍ HNOJIŠTĚ, OCELOKOLNY, NAPAJEČKY A ZAŘÍZENÍ PASTEVNÍCH AREÁLŮ, VODOJEMY, REGULAČNÍ STANICE PLYNOVODŮ, VEDENÍ VYSOKÉHO NAPĚTÍ, RADIOKOMUNIAČNÍ A TELEKOMUNIKAČNÍ VYSÍLAČE)



## 4.6. Krajinné technické prvky současné a nedávno

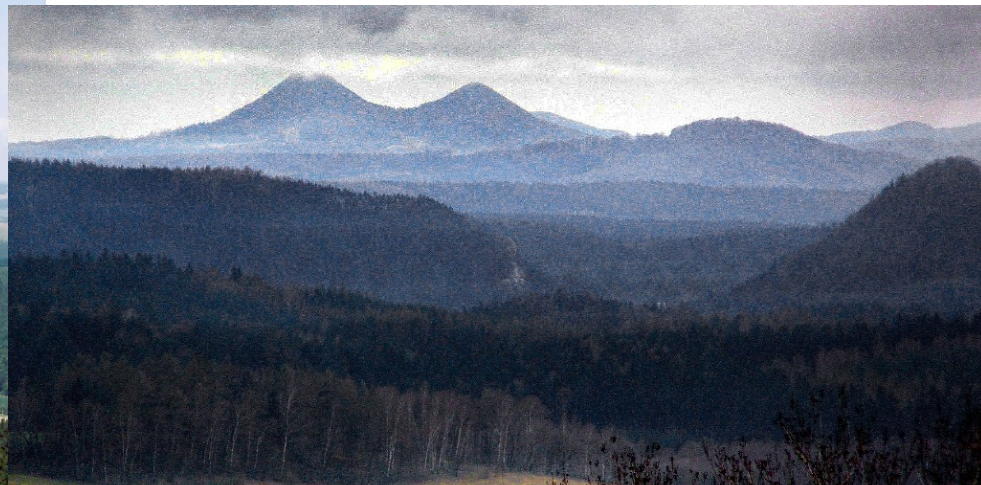


# SOUČASNÁ PÉČE O DROBNÉ PAMÁTKY V ČR

- PŘIPRAVOVANÝ NOVÝ PAMÁTKOVÝ ZÁKON (KATEGORIE PAMÁTKOVÝCH MÍST)
- SPECIÁLNÍ PROGRAMY (PROGRAM PÉČE O KRAJINU, PROGRAM OBNOVY VENKOVA, PROGRAM OPOMÍJENÉ PAMÁTKY, PROJEKT ZAPOMENUTÉ KLENOTY V KRAJINĚ)
- NADACE OBČANSKÉHO FÓRA
- NÁRODNÍ PROGRAM OKRAŠLOVACÍCH SPOLKŮ
- OSTROVY POZITIVNÍ DEVIACE (ČINNOST MÍSTNÍCH OBČANSKÝCH SDRUŽENÍ NAPŘ. NA BROUMOVSKU)



# Každý má oblíbené místo – krajinu svého srdce



text a veľké foto (c) RNDr. Zdeněk Patzelt 2005



# Principy krajinářské tvorby a kompozice

- Tvorba prostoru jako v architektuře
- Tvorba pomocí přírodních prvků – (stromů, keřů, bylin)
- Nutná velmi dobrá znalost jejich vlastností
- Podstatně vyšší variabilita než u stavebních materiálů
- Dílo tvořené vegetačními prvky nikdy není hotovo
- Kolaudací provedení stavebního díla končí, u krajinářského prakticky začíná
- Tvůrce musí dílo vidět v perspektivě let
- Správná údržba je důležitější než dobrá realizace
- Opravy nejsou tak snadné a trvají déle
- Individuální povaha vegetačních prvků
- Proměnlivost během života, ale i během jednoho roku
- Nepřeceňovat funkčnost zeleně, ale ani její estetickou hodnotu

# Hlavní kompoziční zásady – Logičnost a přiměřenost

- Tvůrčí prostředky mají odpovídat charakteru díla (ne exoty v krajině, skalka v rovině, xerofyty u vody, kašny v lesoparku apod. )
- Jinak se řeší parkové náměstí, jinak venkovská návěs a jinak volná krajina



# Účelnost a jasnost

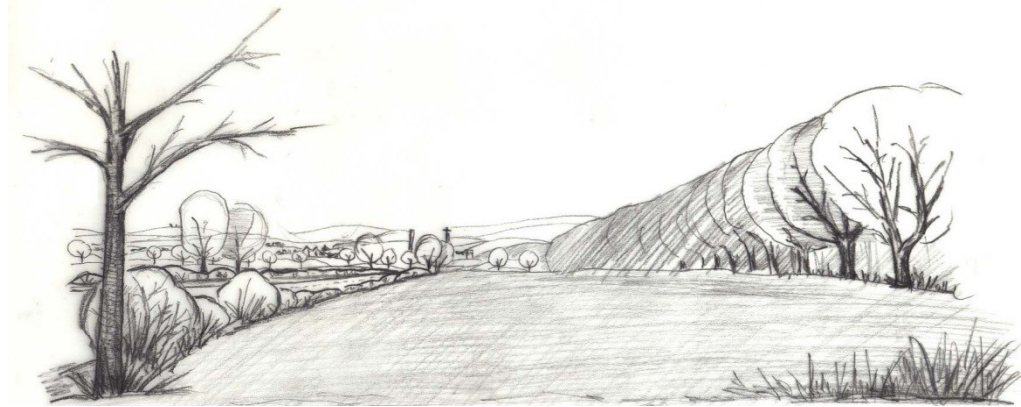
- Jasný tvůrčí styl – buď geometrický nebo přírodně krajinářský
- Jasné provozní vztahy – cesty hlavní a vedlejší
- Nekřížit víc než 4 cesty
- Nenapojovat pokud možno pod ostrým úhlem
- Savana efekt – u míst odpočinku zachovat krytá záda a výhled vpřed
- Zachování hlavních kompozičních efektů a pohledů





# Proporcionalita a měřítko

- Volit optimální poměry veličin (výšek, šířek, délek)
- Ideální proporce zlatý řez zlatý řez  $a : b = b : (a + b)$ , 1 : 1,618
- Mnoho proporcí – zmatek - jedna proporce – fádnost
- Velikost objektů, vzdálenosti, šířky, poloměry, křivky cest musí odpovídat charakteru díla (prostoru)
- Ne velké stromy v malé zahrádce, ne drobné skalky a zídky v rozsáhlém parku



# Iluze

- ❑ zvýšení psychologického účinku kompozice (např. použití hrubších a tmavších dřevin v popředí a sesazení vzdálenějších světlých a jemných dřevin blíže k sobě vyvolává dojem delšího prostoru) – iluze prostorová i barevná
- ❑ dojem rozlehlosti – převaha volných trávnickových ploch
- ❑ dojem stísněnosti – převaha vyšších a hustých tmavých dřevin
- ❑ dojem větší výškové členitosti - štíhlé vysoké porosty na terénních vyvýšeninách a zlomech (Průhonice) – dojem kaňonu, zrcadlení ve vodní hladině (Lednice) – optické zvětšení prostoru

# DOMINANTA

- ❑ objekt soustřeďující pozornost svou výškou, vyvýšenou nebo centrální polohou, efektností
- ❑ pro správné použití dominant platí principy:
  - ❑ estetická atraktivnost
  - ❑ úměrnost kompozici
  - ❑ správné umístění
  - ❑ ostatní prvky zdůrazňují dominantu, nikoliv rozptylují pohled na ni
  - ❑ potlačení nežádoucích dominant



# RYTMUS

- ❑ opakování a prostřídávání určitých stejných i kontrastních prvků
- ❑ rytmus pravidelný – stejné prvky nebo střídání dvou
- ❑ rytmus gradační – stupňuje se obvykle směrem k dominantě
- ❑ rytmus nepravidelný – řád opakování není na první pohled patrný



# KONTRAST

- protikladné vlastnosti se stupňují
- kontrast poutá zájem a vnáší oživení a napětí
- přílišné použití kontrastu působí roztříštěně a kýčovitě
- zásady pro použití kontrastu:
  - víc kontrastů v geometrické kompozici než v přírodní
  - čím větší kontrast, tím méně často lze opakovat
  - velká skupina dřevin nepřipouští kontrasty jako skalka
  - kontrasty přirozené a krátkodobé (barva květů a podzimního listí) se snáší i ve větším množství
  - stejný kontrast v přírodní kompozici neopakovat, v geometrické ano
  - kontrast vynikne více, je-li okolí nevýrazné



# HARMONIE - ROVNOVÁHA

- jednota vnitřního obsahu s vnější pravdivostí díla,
- jednota protikladů (např. horizontál, vertikál a diagonál)
- připouští se různorodost do určité míry
- důležitý je jednotící prvek (např. rozlehlý trávník, dominantní druh dřevin apod.)



# PROMĚNLIVOST

- Barevnost
  - proměnlivost vlivem průběhu dne, roku, počasí
- Světlo a stín
  - světlé jsou trávníky, vodní hladina, obloha,
  - tmavší jsou porosty keřů, stromů, barva, velikost a hustota koruny, intenzita stínů
  - slunce ovlivňuje vnímání plastičnosti porostů, zvláště stojí li nízko
  - ranní a večerní světlo zdůrazňuje červené barvy
  - vyváženost slunných a stinných ploch
- Zvířata
- jejich přítomnost lze ovlivnit cíleným soustředěním zdrojů potravy





# PRŮHLEDY

- usměrněné pohledy do sousedních částí kompozice s osou a kulisami
- nevést dlouhé průhledy ve směru převládajících větrů
- popředí, střed a pozadí - dominantanta, využití iluzí



# VÝHLEDY

- výhledy do zajímavého okolí, často vyvýšená místa
- odpočívadla na vyhlídkách



# POHLEDOVÉ VYMEZENÍ OBRAZU

- zarámování - obvykle stromy a keře na hranici zorného pole 60°
- osvětlení
- izolace v prostoru – solitér



# ZELEŇ A ARCHITEKTURA

- zdůraznění nebo potlačení linií architektury vertikál, horizontál
- rychlý účinek využitím popínavých rostlin
- barevné kontrasty – tmavé druhy ke světlým fasádám
- velká plocha nízké zeleně částečně vyrovná účinek vyšších porostů
- zakrytí nevzhledných a ryze technických staveb



# TERÉN A MODELACE

- valy s vegetačním krytem – izolace proti hluku
- terasování svahů zvyšuje atraktivitu území pro rekreaci
- členitý terén je zajímavější než rovina
- respektovat možnosti mechanizované údržby a prudší svahy osázet pokryvnou zelení



# ZELEŇ A KOMUNIKACE

Dříve:

- vyznačení tras při zhoršené viditelnosti,
- zastínění,
- užitek (zejména v případě ovocných alejí),
- estetický účinek a začlenění komunikace do krajiny

Dnes:

- dopravně bezpečnostní - *zachycování nezvládnutelných vozidel (husté porosty některých druhů křovin, např. šípky, trnky), zajištění rozhledových polí (zorného pole)*
- hygienicko – rekreační - *snížení hlučnosti a prašnosti, zamezení tvorby smogu, zlepšení mikroklimatu*
- krajinářsko – estetická - *začlenění technického díla do krajiny, zlepšení vzhledu opuštěných tras, lomů a pískovišť, zakrytí nevzhledných objektů v zorném poli řidiče*
- biologicko – ekologická - *ochrana krajiny a částečné zlepšení její ekologické stability*

# ZÁSADY PRO VÝSADBU ZELENĚ PODÉL KOMUNIKACÍ

- největší význam v rovinných, intenzivně zemědělských oblastech
- vede-li silnice nebo dálnice v zářezu, nesázíme stromy na jeho horní ani spodní hranu,,  
nýbrž ve smíšených keřových skupinách do vlastních svahů
- u silnic vedených v terase nutno vytvořit zelení na obou stranách rovnováhu pohledu
- silnice v náspu mají mít zeleň vysazenou u paty náspu,
- do vnitřní strany oblouku zatáček sázet vegetaci nízkou nebo žádnou
- odpočívadla nejen v pravidelných vzdálenostech, ale zejména v místech  
rozhledů,
- sklony svahů musí umožňovat mechanizované sekání trávy
- *dřeviny se vysazují nejlépe 3m od okraje vozovky*
- *pravidelné aleje nemají být vedeny v příliš dlouhých úsecích*
- *tvárově a barevně jinými dřevinami lze zvýraznit autobusovou zastávku či benzinovou  
pumpu*
- *staré užší aleje zachovat pro místní dopravu či jednosměrný provoz*



## ZÁSADY PRO VÝSADBU ZELENĚ PODÉL KOMUNIKACÍ

- *k dálnicím vysazovat odolné dřeviny ve větších skupinách v pestré druhové skladbě, z důvodů pozitivního estetického vnímání vzhledem k rychlosti na dálnici a také, aby aspoň něco přežilo*
- ve středových pruzích nutno vysazovat dřeviny odolné snášející pravidelný řez (rakytník, čimišník apod.)
- protihlukové stěny lze s výhodou zřizovat jako kombinaci drátěné konstrukce (případně gabionů) s popínavou rostlinou (protihlukový efekt spíše psychologický)
- dřeviny s dužnatými plody nevysazovat blízko dálnic, aby nelákaly vysokou zvěř
- u polních cest je lépe počítat jen s jednostrannou výsadbou vzhledem k nutnosti průjezdu širokozáběrové mechanizace
- stromy u takovýchto cest nutno sázet v delších vzájemných odstupech od sebe (7m) nebo jen po jedné straně
- měly by však pocházet z blízkých školek nebo alespoň podobných klimatických a půdních podmínek



# ZÁSADY PRO VÝSADBU BŘEHOVÝCH POROSTŮ

- psychologicky uklidňující dojem
- rekreace – koupání, rybolov, vodní sporty
- voda v klidu a pohybu – vnímání všemi smysly
- členité osázení břehů
- výsadby podél vodních toků a ploch s možností rekreace volíme výškově pestré, ve větších skupinách
- vytváříme menší prostory jako odpočívadla s lavičkami, louky pro slunění a současně působivé průhledy na vodní hladinu
- je třeba umožnit častý přístup k hladině
- vynechat smrky, které mají pro bahnitou půdu nevýhodné mělké kořeny
- podél toků a ploch vedeme rekreační cesty včetně cyklostezek, v mělkých tocích lze tvořit brody



# ZÁSADY PRO TVORBU REMÍZKŮ

- remízky – spontánně vznikají:
  - na svažitéch, vlhkých, kamenitých a jinak hůře dostupných bývalých rolích i loukách
  - kolem rozcestí, sloupů vysokého napětí, vodojemů, trianglů, stohů a polních hnojišť
- více menších remízků, než jen rozsáhlá několikahektarová biocentra
- svým kapkovitým tvarem, kúlovými kořeny i vysokým nasazením korun uzpůsobeny tak, aby nebránily zemědělské mechanizaci, respektive delší stranou orientovány ve směru orby
- výškově musí být členité
- bude třeba vytvořit hustší porostní plášť ze severu a severozápadu
- remízek by měl obsahovat dostatek dřevin s dužnatými plody, jakož i dřevin k okusu
- ne příliš mnoho stromů – výstavků, pro ptačí dravce

## Myslivci ještě občas rozlišují remízky na:

- bažantí: dostatek stromů z vodorovnými větvemi pro hřadování, což nepřímo upřednostňuje jehličiny
- koroptví: obsahuje více travnatých ploch pro popelení s rozptýlenými keři



# Děkuji za pozornost!

