

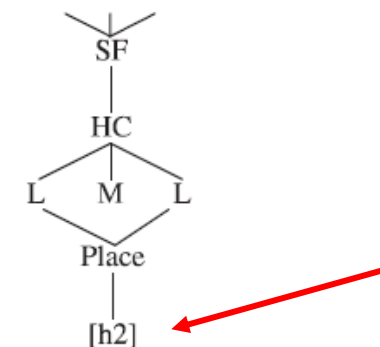
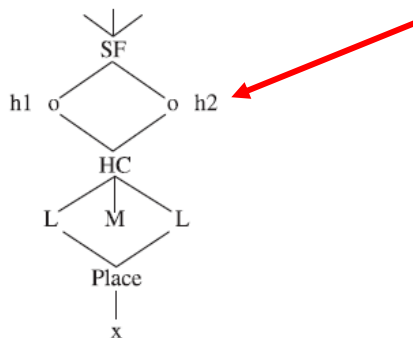
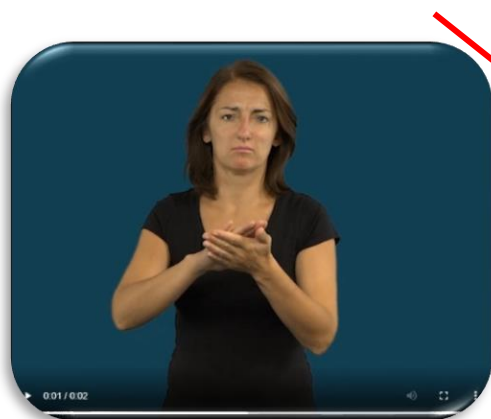
# Fonologie znakových jazyků

10. Slabika, morfém, slovo 1

12.5.2021

# Opakování

- dvouruční znaky
- dominantní a nedominantní ruka v nesymetrických znacích
- **Dvě role nedominantní ruky?**
  - a) závislý artikulátor (1 role)
  - b) rovnoprávný artikulátor + místo artikulace (2 role)



# Srovnání

## 2rolový model

+

observace 2 typů dvouručních znaků

podmínka symetrie a dominance

morfologické operace (symetrické – obě ruce stejně; [POSTEL](#) vs. [V](#)), asimilace v kompozitech (tvar ruky, dvouručnost, anticipace pozice), weak drop

-

nepredikuje fonologické interakce mezi h1 a h2 v nesymetrických znacích

(diachronní změny: asimilace h2 podle h1; změna symetrických na nesymetrické)

# Srovnání

## 1rolový model

+

- umožňuje interakce (ovlivnění h2 nezávisle na typu znaku: množina tvarů ruky, synchronní asimilace tvaru, diachronní přechody mezi typy znaků, nezařaditelné znaky)

-

- v modelu je h2 duplicitní (jako artikulátor i jako místo; stále predikuje chování h2 jako místa)

# Shrnutí k lingvistickým přístupům k h2

- 2rolový a 1rolový jsou komplementární přístupy:
  - každý vysvětluje část dat
  - 2 role: spíš fonologický (jen jeden hlavní artikulátor)
  - 1 role: spíš fonetický (symetrie, interakce)

# Shrnutí k nedominantní ruce (observačně)

- anatomicky identická jako h1
- přesto není nezávislý artikulátor jako h1 (místo nebo závislý artik.)
- shoda s mluvenými jazyky: pouze jeden hlavní artikulátor (jazyk)  
→ abstraktní fonologický systém je podobný v MJ a ZJ (překvapivé)
  
- do značné míry nezávisle se h2 uplatňuje např. na úrovni diskurzu (klasifikátory, odkazování, udržování reference)

auta



švagr



profesoři



# Slabika (Sandler&Lillo-Martin, kap. 14)

- mluvené jazyky: slabika definována pomocí organizace zvuku kolem znělostního vrcholu a přízvuku (onset-nukleus-coda)
- znakové jazyky: pohyb chápán jako znělostní vrchol, pohyb je nejvíce vizuálně prominentní (více než tvar ruky nebo místo); ale typicky jen jeden pohyb na jeden znak (slovo)
- otázka: Dává smysl rozlišovat v ZJ slovo, morfém a slabiku jako v MJ?  
(obecně otázky aplikace lingvistických konceptů na znakový jazyk)

# Definice slabiky na základě pohybu

Definition of a sign language syllable (Brentari 1998, p. 205)

- a. The number of sequential phonological movements in a string equals the number of syllables in that string. When several shorter dynamic elements co-occur with a single dynamic element of longer duration, the single movement defines the syllable.

-*fonologické pohyby*: odlišení lexikálního pohybu od „přesunu“ mezi znaky

-*kratší dynamické elementy*: interní nebo sekundární pohyb (např. ŽALUZIE)

- jen dva sekvenčně řazené pohyby se počítají jako dvě slabiky (např. MÁM  
CHUŤ)



# Slabika: teoretická východiska MJ + popis ZJ

- slabika v MJ: zavedená jednotka, organizována podle relativní znělosti jednotek; výzkum chyb ve výslovnosti (struktura slabiky, počet slabik ve slově atd.), fonetické vlastnosti apod.
- slabika v ZJ jako jednotka načasování:
  - nejjednodušší slabika: primární pohyb z L1 do L2
  - primární a interní pohyb: mapování L1 na uspořádání prstů 1 a L2 na uspořádání prstů 2; např. [DOMŮ](#)
  - nemanuální komponent: mapování na časový průběh znaku; [DATUM](#) 1 a [DATUM](#) 2; (neplatí pro adverbiální modifikaci)
  - nemanuální komponent není v přechodových pohybech ([MÍT CHUŤ](#))

# Slabika / morfém / slovo

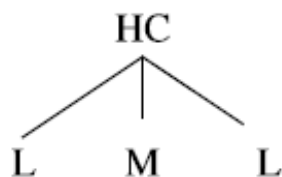
- slovo v MJ a ZJ:

- variabilní struktura

(počet slabik, jejich typ – jednoduché/komplexní, otevřené/zavřené)

AJ: *go* a *con-fi-den-tial* (con-**fid**-ent-ial)

- **typická** slabika v ZJ



+ 1 slovo – 1 morfém – 1 slabika

# Rozlišení rovin: morfém / slabika

- **morfém:**

1. Na jeden morfém je vždy jen jeden výběr prstů.
2. Na jeden morfém je vždy jedno hlavní místo artikulace.



1 výběr/morfém



2 výběry / morfémy



2 výběry, 2 místa / 2 morfémy

# Rozlišení rovin: morfém / slabika

- **slabika:**

1. Počet sekvenčních fonologických pohybů se rovná počtu slabik. Pokud se zároveň vyskytnou kratší dynamické pohyby, slabika je definována delším pohybem.
2. pozice prstů a orientace: pouze 2 hodnoty na slabiku (*Hand Configuration Binary Branching Constraint*)
3. Interní pohyb a nemanuální složka jsou časově mapovány na okraje slabiky (primární pohyb; vylučuje přechodový pohyb).

Příklady s  
ASL

DESTROY: 2  
slabiky, 1 morfém



BELIEVE: 1 slabika,  
2 morfémy



Předchozí  
příklady z ČZJ:



# Rozlišení rovin **slabika** / morfém: příklady

(já ZEPTAT on)

ODBORNÍK

$\omega$   $\mu$   $\sigma$	$\omega$   $\mu$ $\swarrow \searrow$ $\sigma \quad \sigma$	$\omega$ $\swarrow \searrow$ $\mu \quad \mu$ $\swarrow \searrow$ $\sigma$	$\omega$ $\swarrow \searrow$ $\mu \quad \mu$ $  \quad  $ $\sigma \quad \sigma$	slovo (word)
$\mu$   $\sigma$	$\mu$ $\swarrow \searrow$ $\sigma \quad \sigma$	$\mu \quad \mu$ $\swarrow \searrow$ $\sigma$	$\mu \quad \mu$ $  \quad  $ $\sigma \quad \sigma$	morfém
<b>monomorphemic monosyllabic words</b>	<b>monomorphemic disyllabic words</b>	<b>bimorphemic monosyllabic words</b>	<b>bimorphemic, disyllabic words</b>	slabika

NESLYŠÍCÍ

PŘEKLAD

ŠPANĚLSKO

NEDĚLE

DOPORUČIT\_2

ÚNOR

Při relativní orientaci

DOPORUČIT\_1

při absolutní orientaci