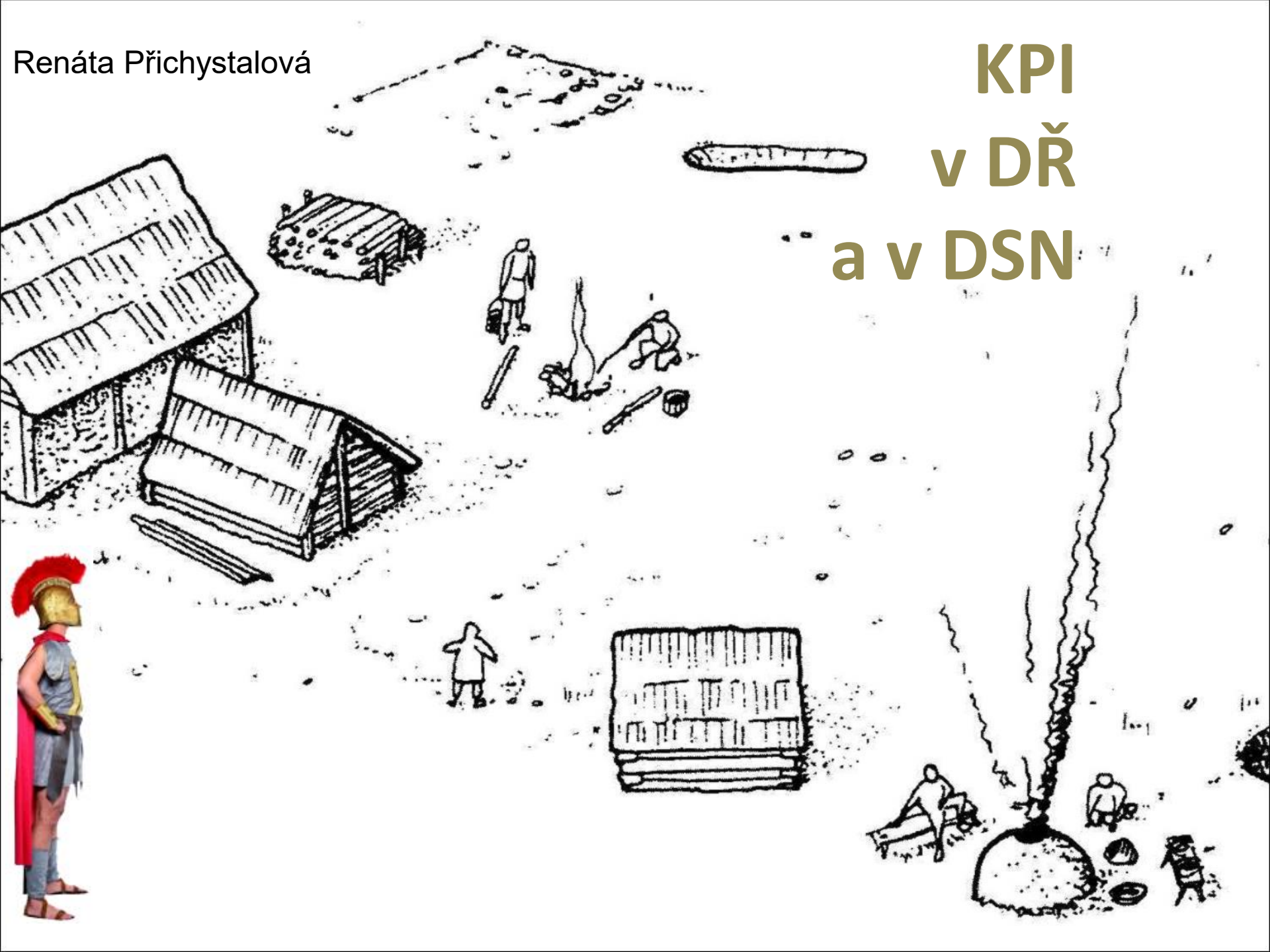


Renáta Přichystalová

KPI v DŘ a v DSN



Periodizace

Členění	p.n.l./n.l.
Časná/raná doba římská	A (LtD2) 45 – 0 p.n.l.
Starší doba římská	0-50 B1//50-160 B2
Přechodný stupeň tzv. Markomanských vojen	160-180 B2/C1
Mladší doba římská	180/200-380/400 C1-C3
DSN – pozdní svébské období	380-410/20 D1
DSN – vinařická skupina	400-470/80 D2-D3 (fáze 1–2)
DSN – tzv. durynská fáze	470/80-510 E1 (fáze 3)
DSN – tzv. langobardská fáze	510-560/70 E2 (fáze 4–5)
DSN – pozdní fáze	560/70-600 (fáze 6 podle Tejrál)

C1 180/200–260

C2 260–300/320

C3 300/320 – 380/400 (pozdní DŘ)

KPI – krátká charakteristika

- pokračuje typologická uniformita pracovních nástrojů (mnohokrát polyfunkčních) – tzv. šídla, jehly, nespecifikovatelné hrotité artefakty, tzv. škrabky a hladidla atd.)
- tento typ artefaktů pochází z velké většiny ze sídlištních nálezů
- technologicky složitější artefakty (jehlice, hřebeny, jehelníčky, ozdoby, picí rohy) se našly převážně na pohřebištích
- u hřebenů anebo jehlic se projevuje tvarový vývoj od starší DŘ po DSN

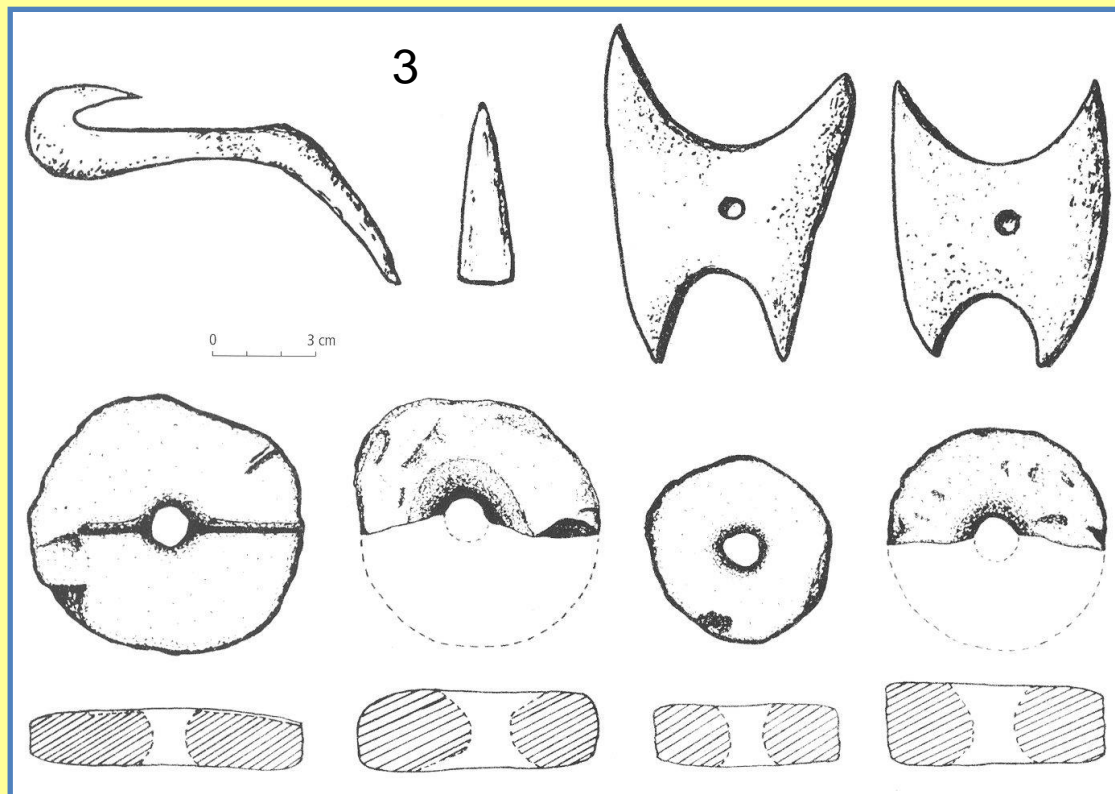
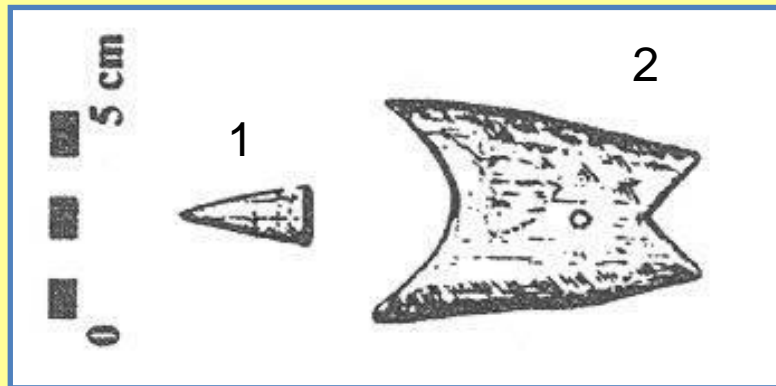
KPI – krátká charakteristika

- na artefaktech, kterých výroba byla technologicky náročnější se projevuje vliv římské provinciální kultury
- některé předměty zrcadlí východní vlivy, např. zlechovské jehlancovité závěsky
- surovina – srnčí, jelení parohy (ojediněle slonovina); zubří, volské rohy; dlouhé kosti domácích zvířat (**tur, ovce/koza, prase, kůň**); duté ptačí kosti; výjimečně kosti rybí

KPI artefakty

- 1) Pracovní nástroje (tzv. šídla, hladidla, jehly, škrabky, háčky, tkací deštičky atd.)
- 2) Toaletní potřeby (hřebeny)
- 3) Ozdoby (jehlice, závěsky, náramky)
- 4) Schránky (jehelníčky)
- 5) Picí rohy
- 6) Hrací kostky a kameny
- 7) Součásti kombinovaných artefaktů
(střenky)
- 8) Ostatní

KPI artefakty



Pracovní nástroje

Rybářské náčiní:

háčky, udice,
navijáky

vlastců, zátěže
sítí

1: Libiř

2: Žarošice

3: Svojšice, Lovosice

dato: starší DR

KPI artefakty

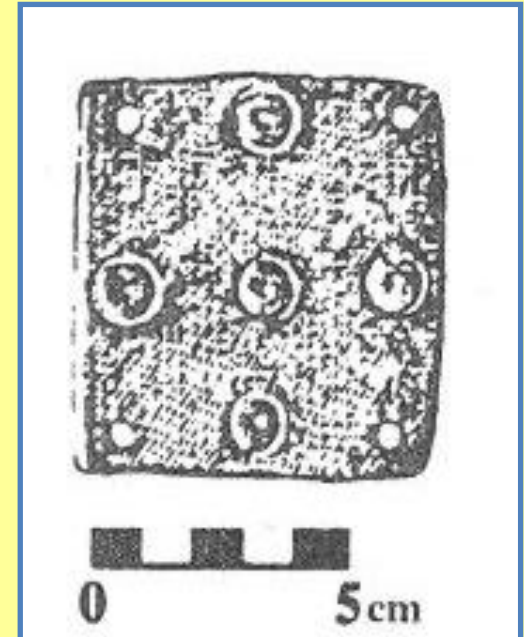
Tkací destička: z doby římské; u nás – jediný případ ze závěru starší DŘ z chaty na sídlišti v Křepicích; používaly se na tkaní úzkých pruhů textilu (stužky, lemy šatů, opasky)



<https://www.youtube.com/watch?v=53BolXaZPww>

<https://www.youtube.com/watch?v=YJcIPukfMh8>

Pracovní nástroje



<https://www.youtube.com/watch?v=PvF-2Nw1wJo>

KPI artefakty



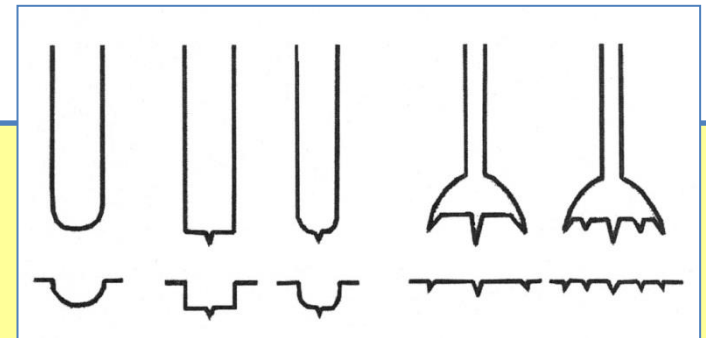
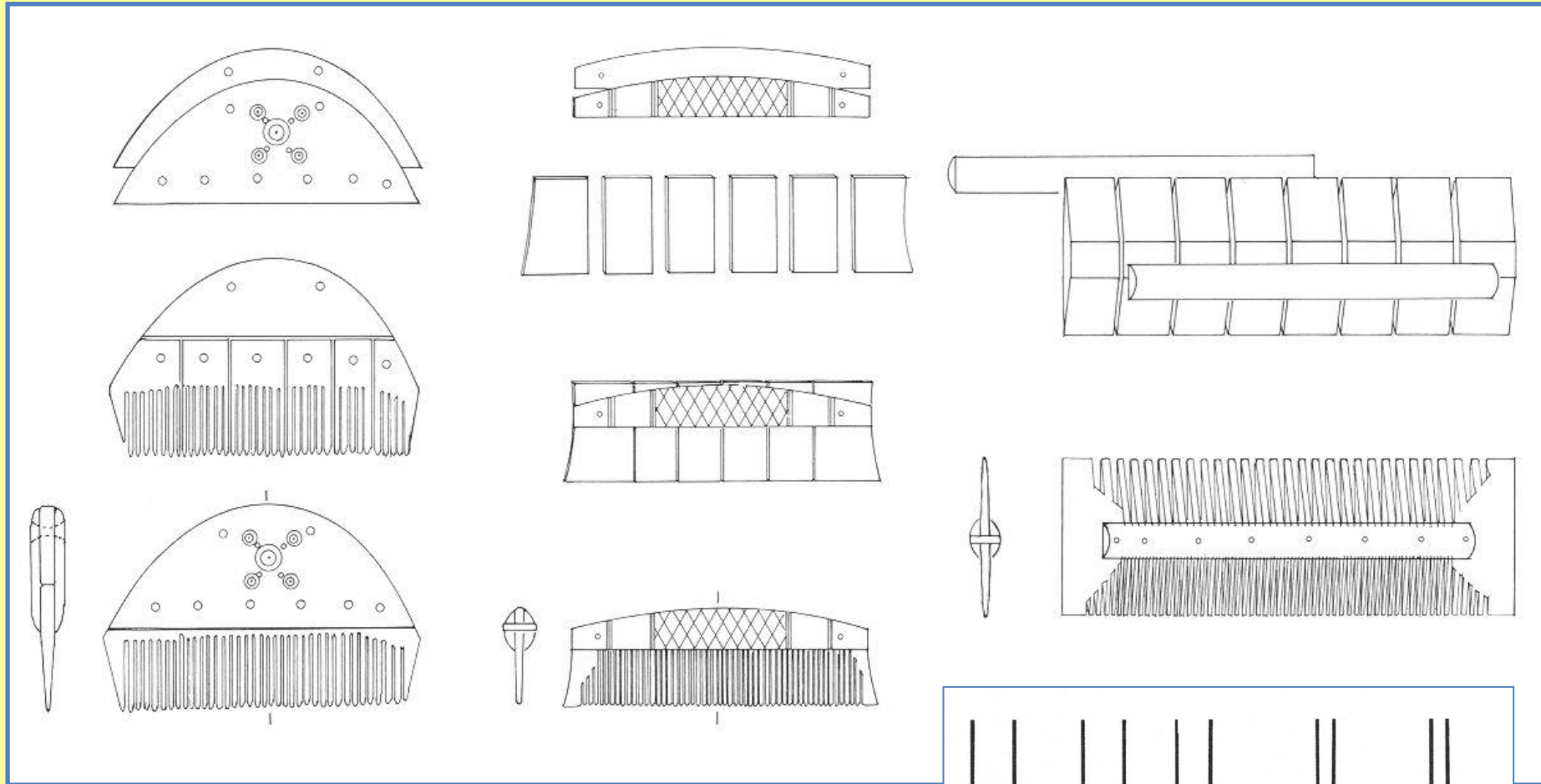
Zdroj: <http://www.mamuti.cz/experimenty/textil.aspx>

Toaletní potřeby

Hřebeny:

- dominantní postavení mezi výrobky z parohu
- náročnost výroby, estetické prvky, chronologická citlivost
- převažují hřebeny z hrobových nálezových celků
- dělení: podle vrstev – počtu destiček (jednovrstevné, 3-vrstevné); podle polohy zubů – jednostranné, oboustranné; podle tvaru držadla; podle typu ornamentu

Výroba kostěného trojvrstevného jednostranného a oboustranného hřebene



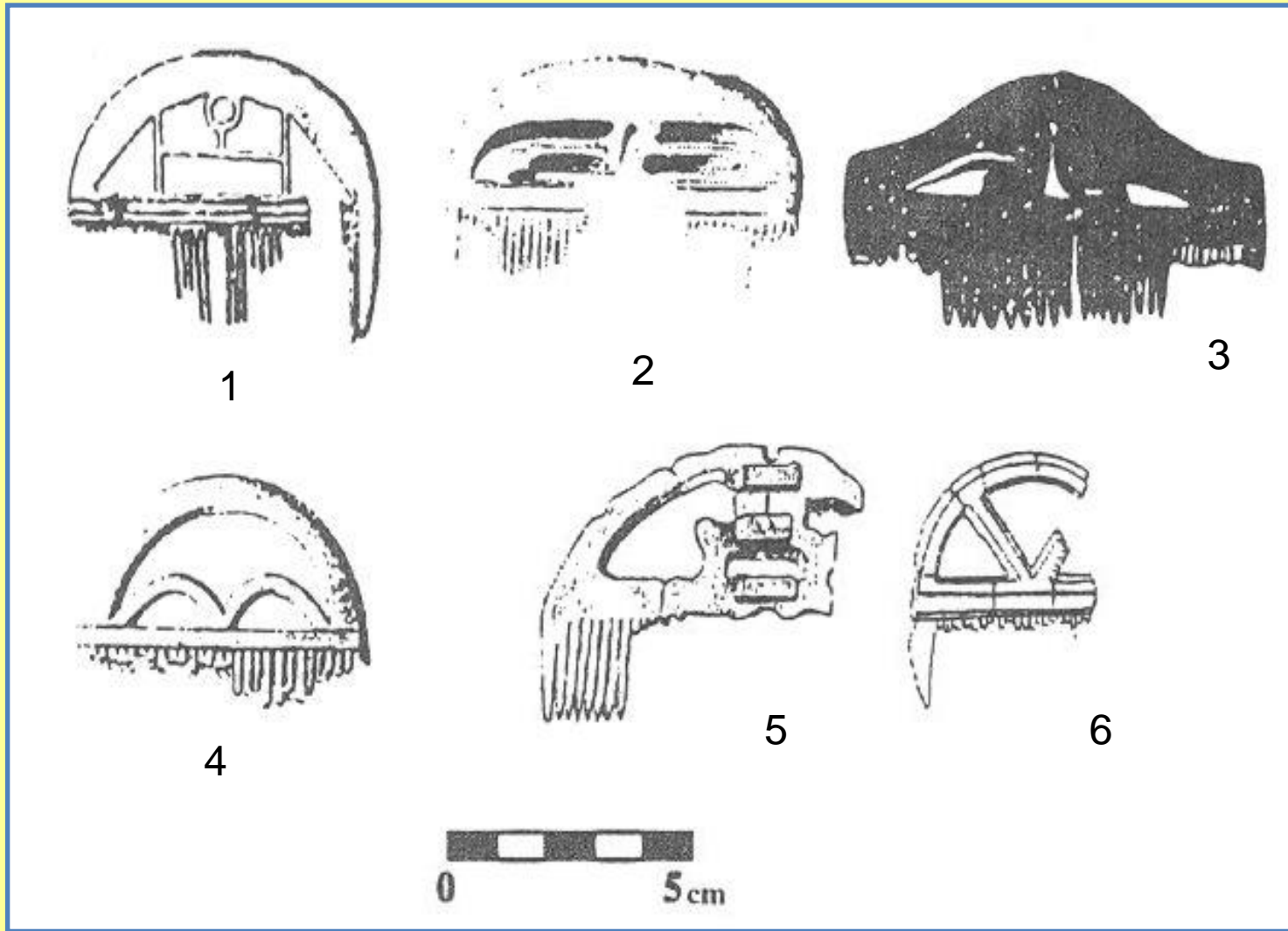
Hřebeny:

A - jednostranné hřebeny

1. s prolamovaným držadlem:

- navazují na laténské hřebeny z oppidálního období
- ve středoevropském prostoru se nacházejí hlavně na území Čech (střední Polabí)
- výskyt – starořímské stupně A, B1-B2

KPI artefakty



1: Komořany; 2: Noutonice; 3: Moraves; 4: Slatina; 5: Lovosice; 6: Lužec n. Vltavou

Hřebeny:

A - jednostranné hřebeny

2. Jednovrstevné

a) Jednodílné jednovrstevné hřebeny:

- obyčejně mívají půlkruhový tvar držadla
- někdy se střechovitě prohnutým hřbetem
- výzdoba se omezuje na podélné žlábký či rýhy, výjimečně koncentrické kruhy
- jejich rozšíření je zaznamenané po celé Evropě
- výskyt – těžiště je v stupni B s přesahem do pol. 3. stor.

KPI artefakty

1, 6: Lužec n. Vltavou

2: Havřice

3: Očkov

4, 18: Blučina

5: Zemplín

7: Prosiměřice

8: Určice

9: Vícemilice

10, 21: Šitbořice

11: Hrubčice

12: Šebastovce

13: Ringelsdorf

14: Čečelice

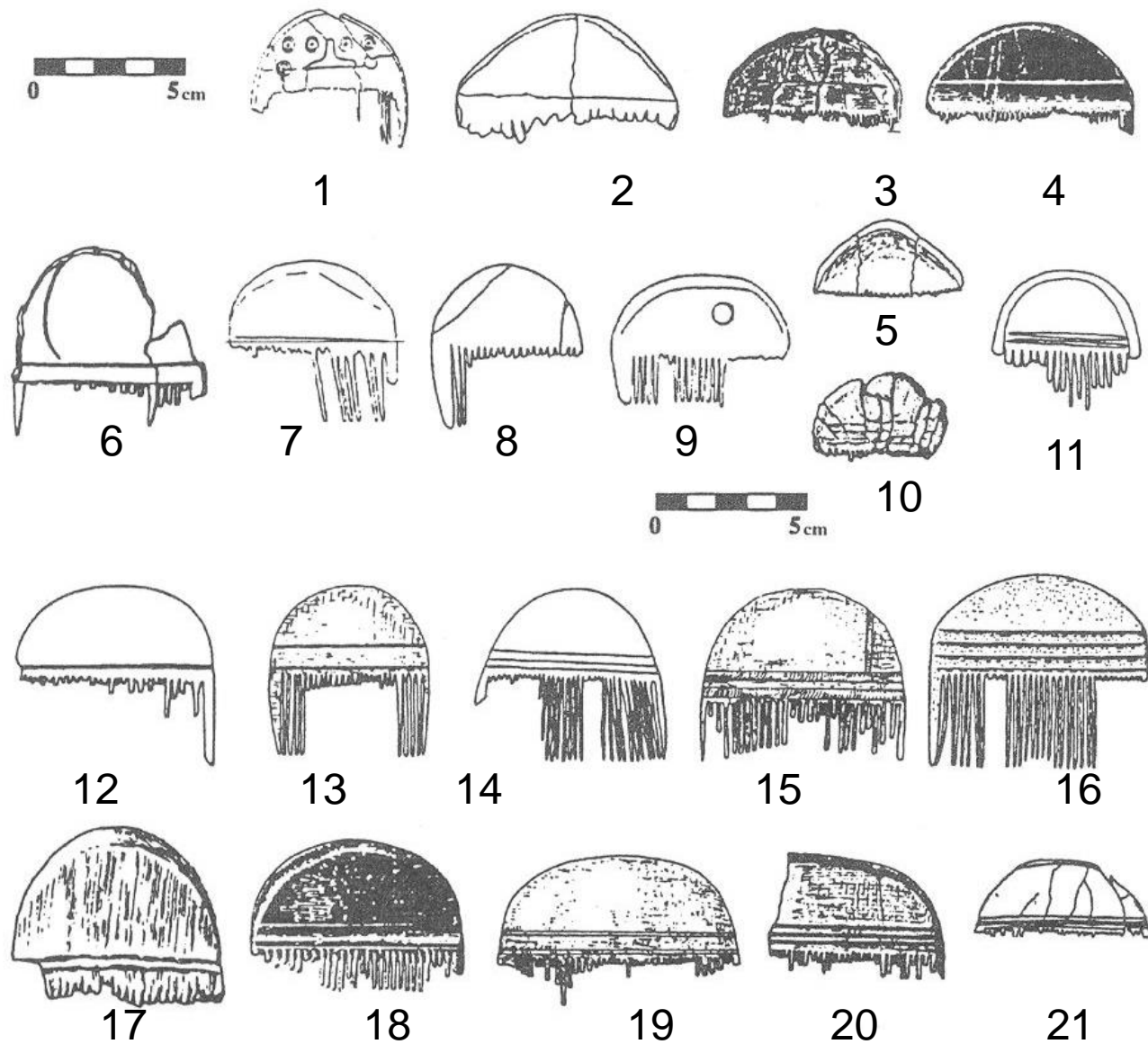
15: Straning

16: Branč

17: Dobřichov-Pičhora

19: Zaingrub

20: Ebendorf



Hřebeny:

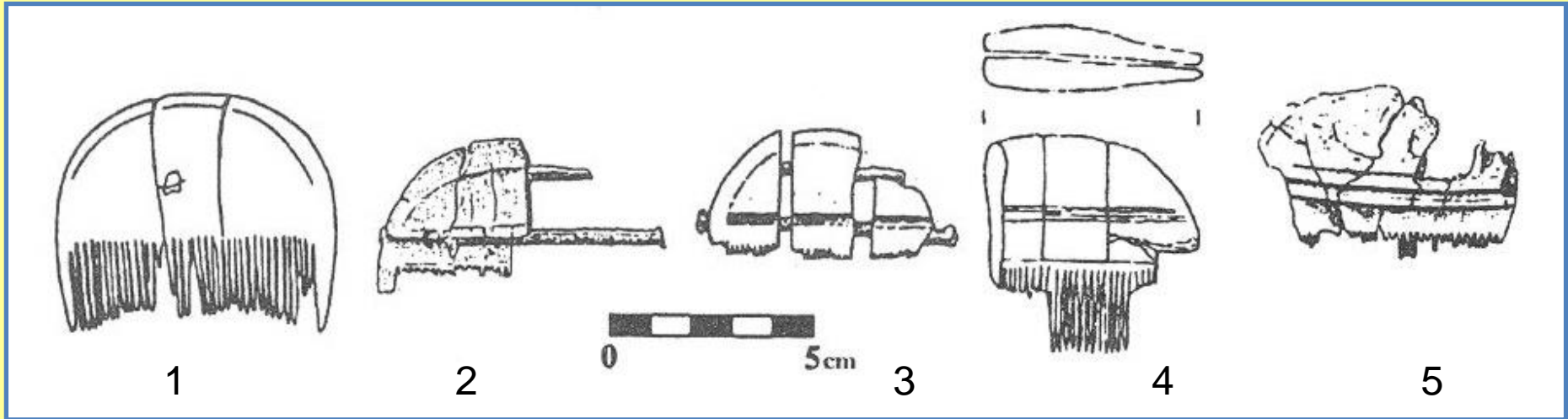
A - jednostranné hřebeny

2. Jednovrstevné

b) Několikadílné jednovrstevné hřebeny:

- tvarově i výzdobou jsou analogické předcházejícímu typu
- oblíbené u Germánů na záp. Slovensku
- jejich velká koncentrace je v oblasti przeworské kultury, místo odkud se původně **zřejmě** rozšířily
- datování – B2 s přesahem do C1

KPI artefakty



1: Vícemilice; 2: Kostolná pri Dunaji; 3: Zemplín
4: Vlčnov-Dolní Němčí; 5: Bešeňov

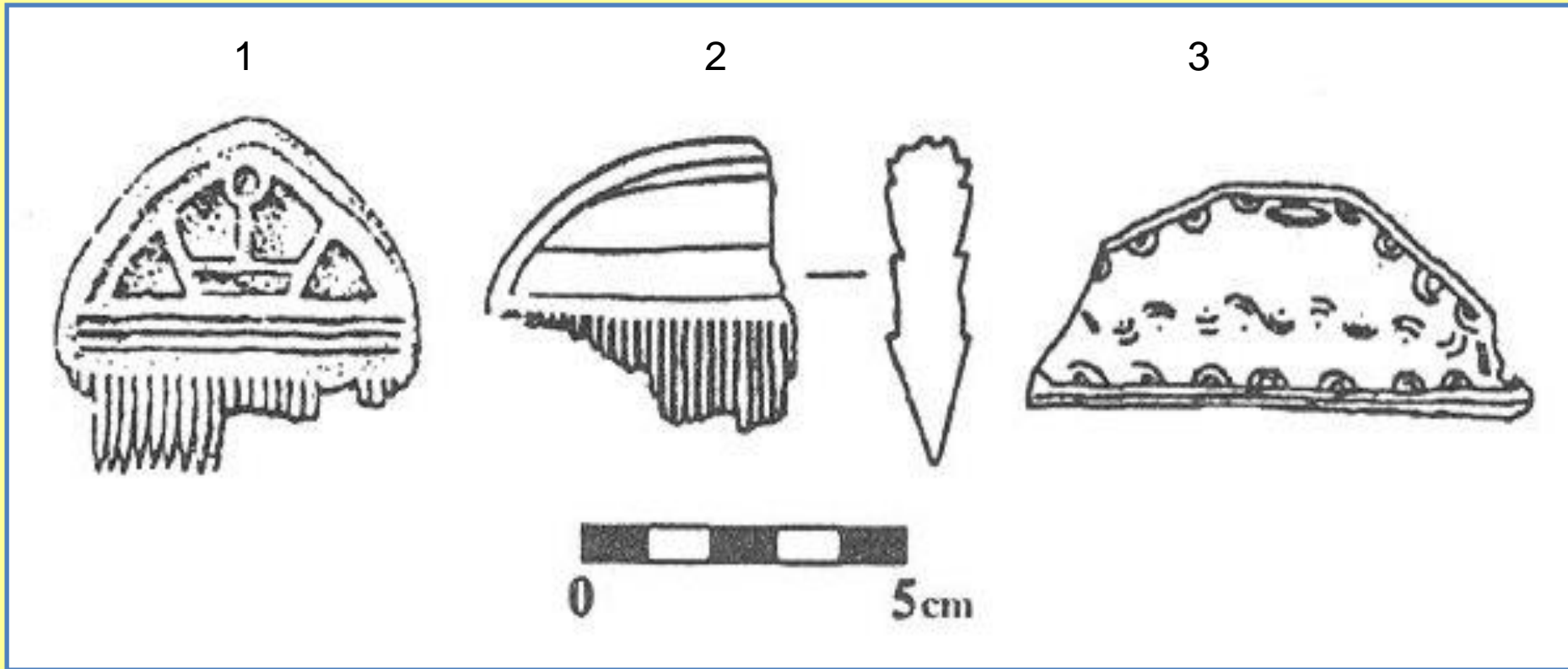
Hrebene:

A - jednostranné hrebene

2. Jednovrstvové

- c) Prevažne jednodielne jednovrstvové hrebene s oblúkovitým držadlom, prechádzajúcim do trojuholníkovitého až lichobežníkovitého tvaru
- držadlo pretiahnuté do tupého vrcholu
 - výzdoba držadla niekedy pripomína prelamovanie; koncentrické kruhy, oblúčiky
 - pôvod hrebeňov je dávaný do švédsko-dánskej oblasti
 - datovanie: B2

KPI artefakty



1: Tvršice; 2: Blažovice; 3: Gajary

Hrebene:

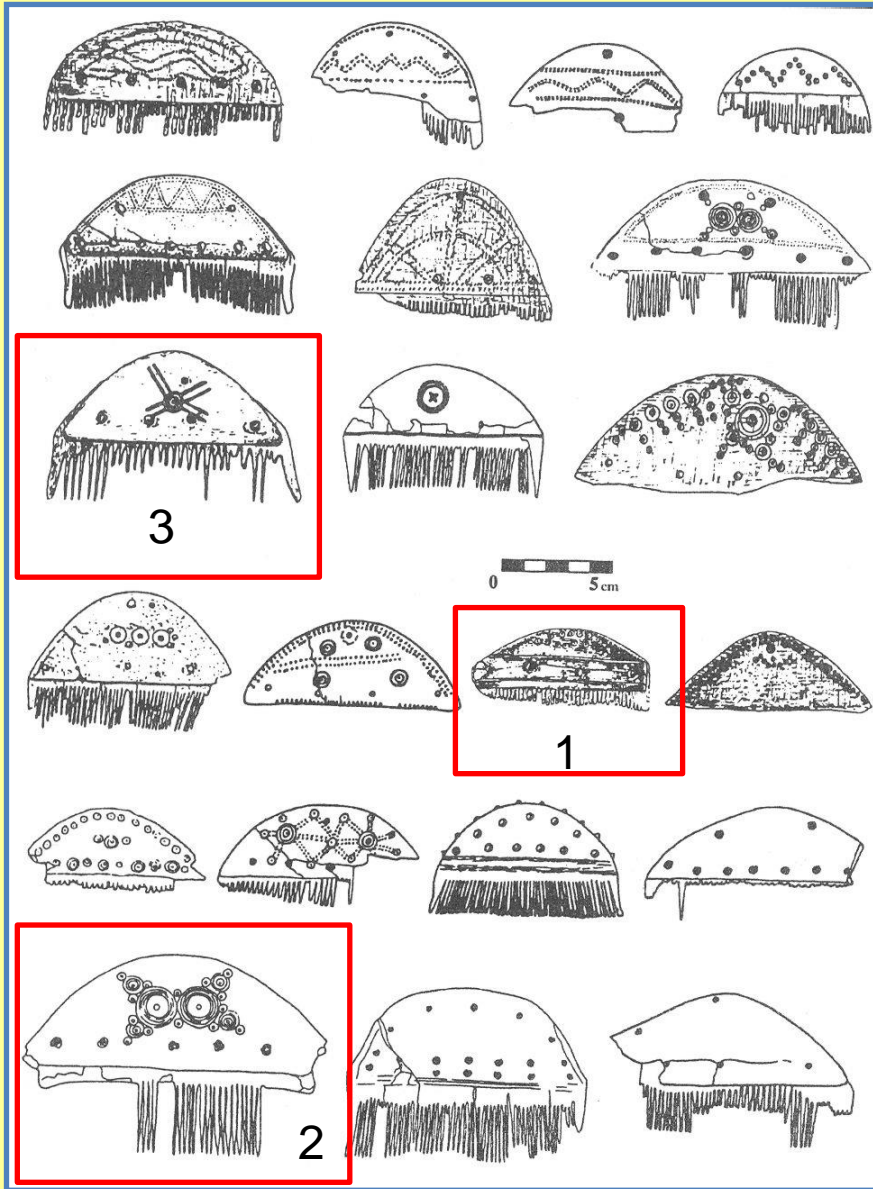
A - jednostranné hrebene

3. Trojvrstvové viacdielne hrebene

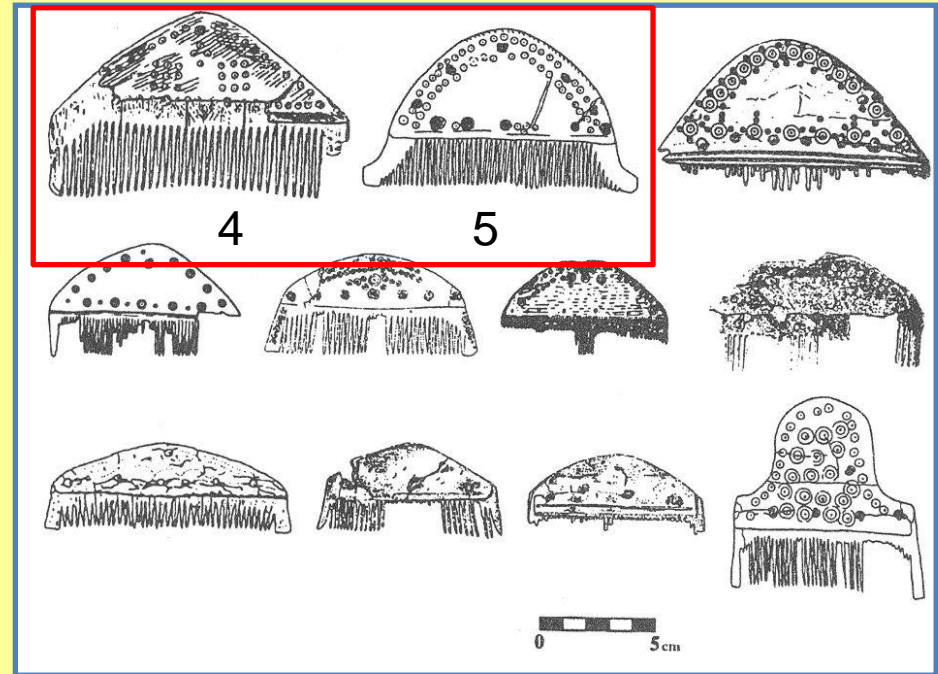
a) s polkruhovitým držadlom:

- najrozšírenejší typ germánskych hrebeňov
- nastupujúci s intenzívnym rozvojom hrebenárskeho remesla v mladšej DR
- pôvod v širšej oblasti medzi Vislou a Odrou
- staršie sú nezdobené, mladšie zdobené
- neskoré tvary majú rukoväť vysokú oblúkovitú, často zdobenú koncentrickými kruhmi
- datovanie: od 3. do pol. 4. stor.; výnimočne do poč. 5. stor.

KPI artefakty



- 1: Jiříkovice
- 2: Stráže
- 3: Bratislava-Dúbravka
- 4: Hořovičky
- 5: Radotín



Hrebene:

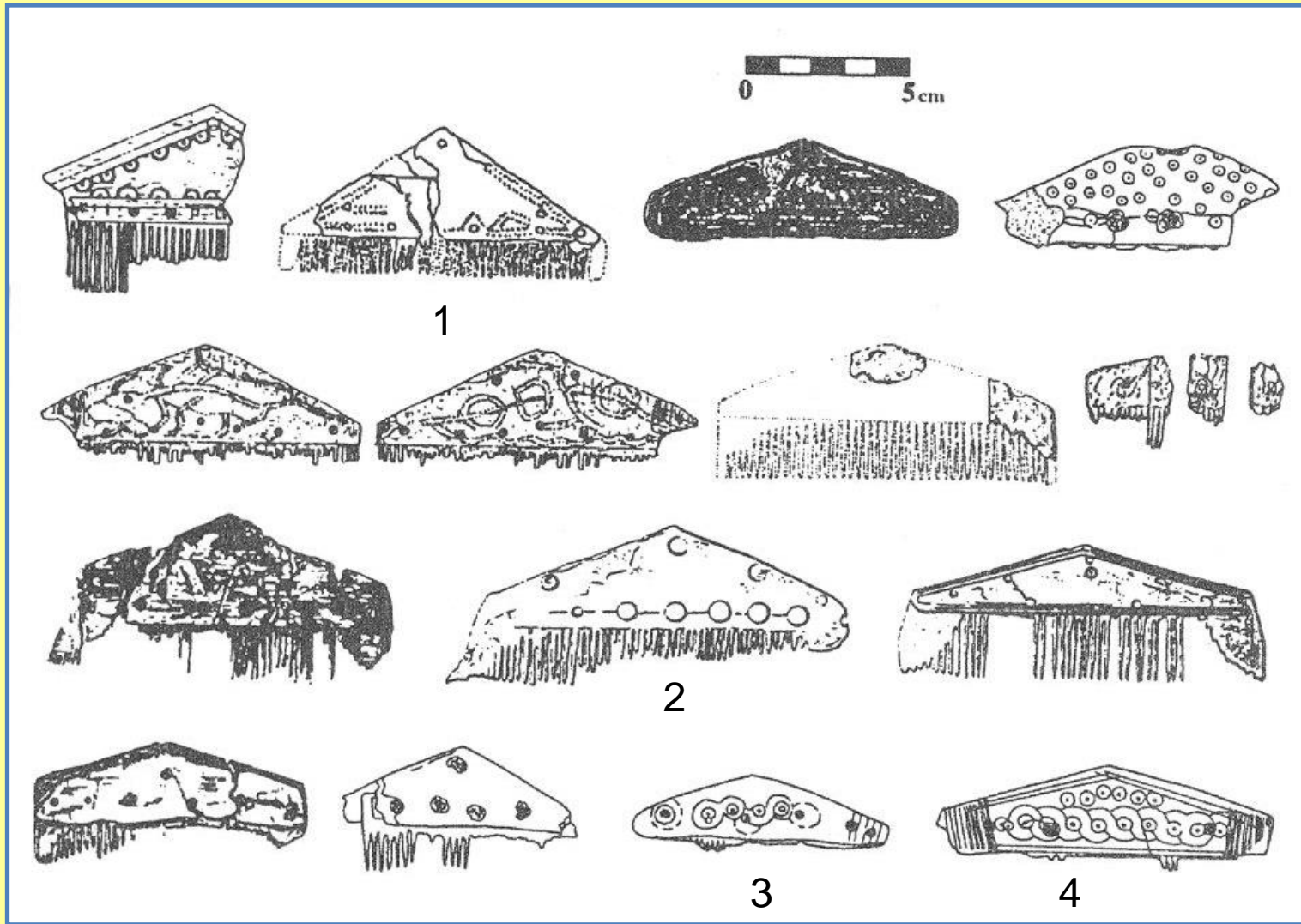
A - jednostranné hrebene

3. Trojvrstvové viacdielne hrebene

b) s trojuholníkovitým držadlom:

- typický mladorímsky hrebeň
- prežívajú až na začiatok DSN (4. – 1 pol. 5. stor.)
- v strednej Európe je ich zastúpenie nerovnomerné
 - v ČR je najviac nálezov v Čechách
- časné tvary majú pomerne vysoké držadlo
- nízky trojuholník ako rukoväť je vývojovo mladším tvarom

KPI artefakty



1: Brno-Chrlice; 2: Vinařice; 3: Šaratice; 4: Vyškov

Hrebene:

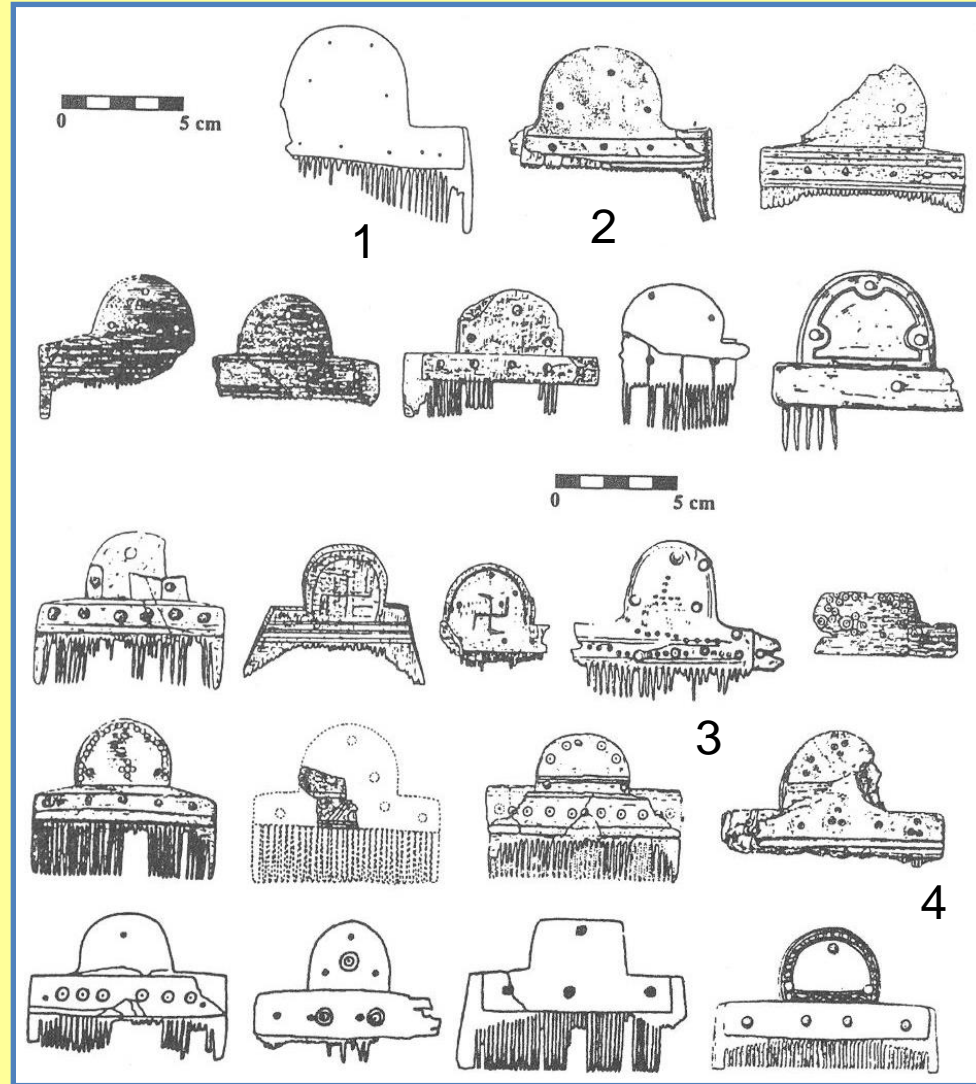
A - jednostranné hrebene

3. Trojvrstvové viacdielne hrebene

c) s predĺženým omegovitým držadlom:

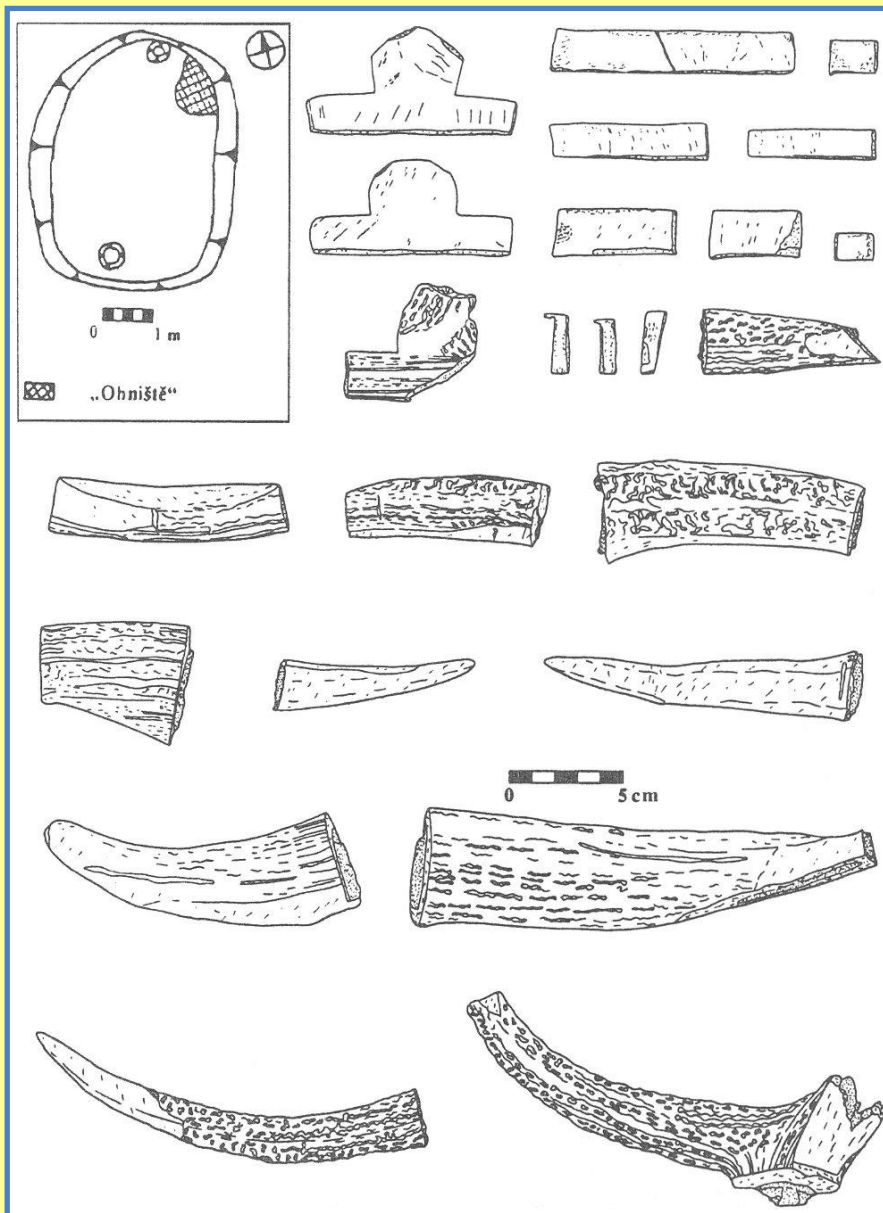
- rané tvary tohto typu držadla sa v ml. DR vyskytujú v stupni C2-C3, väčšinou sú nezdobené
- neskoršie varianty, prinesené do stred. E. gótskym prúdom z južného Ruska koncom 4. stor. nesú výzdobu krúžku so stredovým bodom
- v nálezoch sa tieto hrebene vyskytujú do 5. stor.

KPI artefakty



1: Náměšť na Hané; 2: Bratislava-Dúbravka; 3: Vinařice; 4: Pohořelice-Nová Ves

KPI dielenský objekt



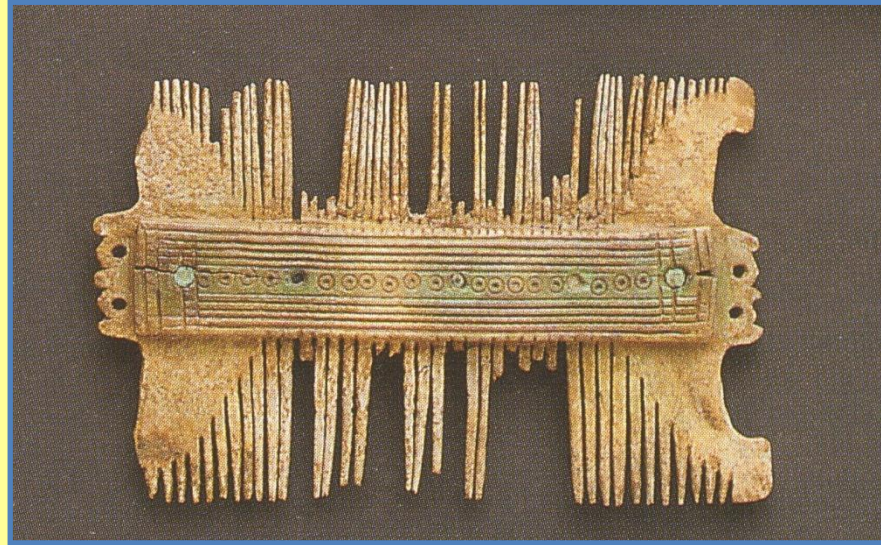
Zlechov,
obj. 3/69
hrebenárska dielňa
prelom nesk. DR a DSN
(koniec 4. stor.)
polotovar hrebeňa
s omegovitou rukoväťou

Hrebene:

B - obojstranné hrebene

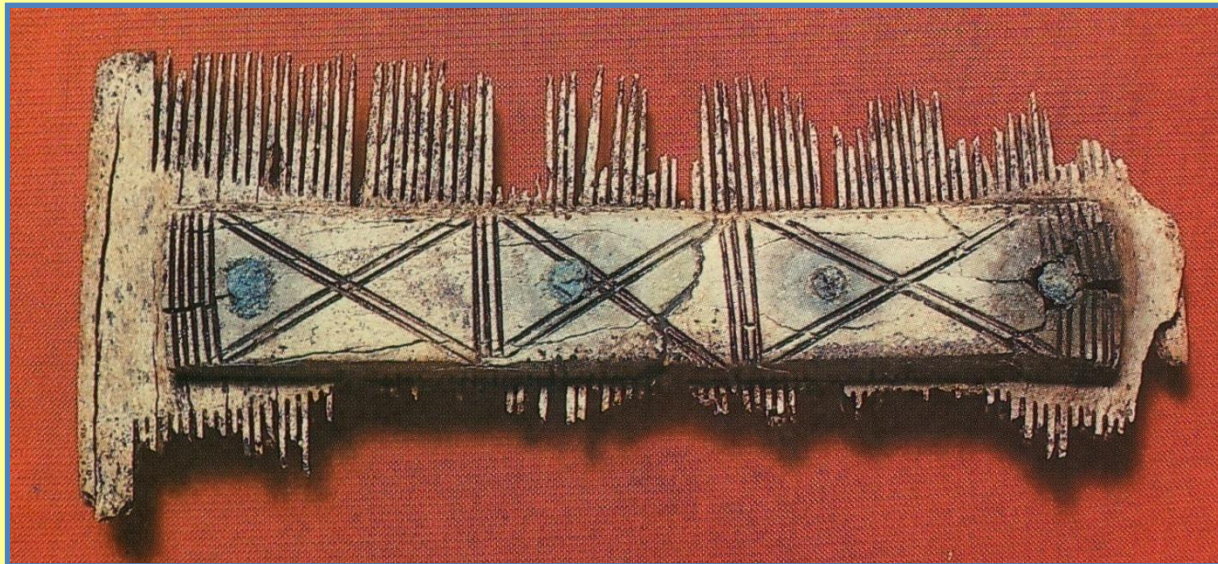
- hrebene s ozubením na oboch stranách s bohatou výzdobou pletencov a krúžkov na krycej doštičke sú typickou náplňou hmotnej kultúry DSN od 2. pol. 5. stor. do 7. stor. (až do obdobia raného stredoveku/obdobia včasnოსlovenského)
- často vytvárajú toaletnú súpravu spolu s ihlicami do vlasov
- nie sú typické pre konkrétne etnikum
- predstavujú obecný civilizačný a kultúrny prvok

KPI artefakty

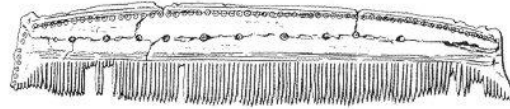
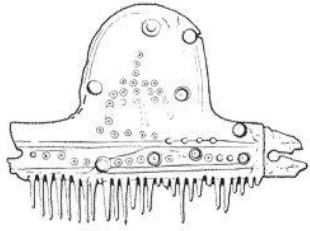


Hemmingen,
5. stor.

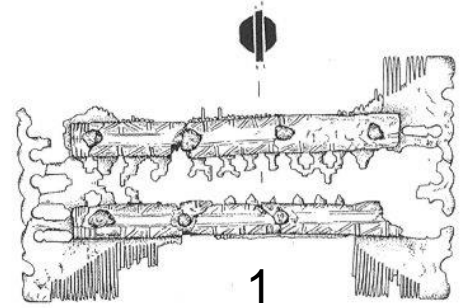
Vyškov,
2. pol. 5. stor



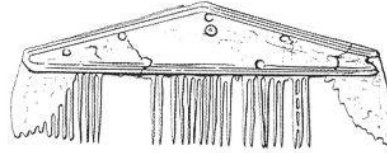
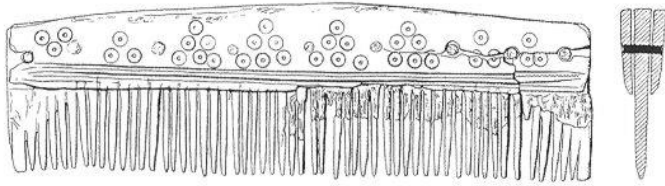
KPI artefakty



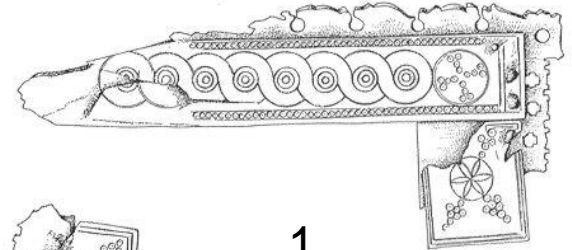
2



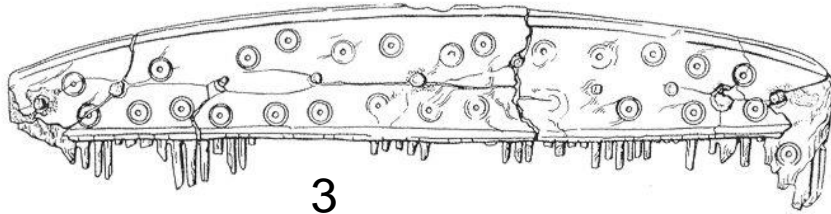
1



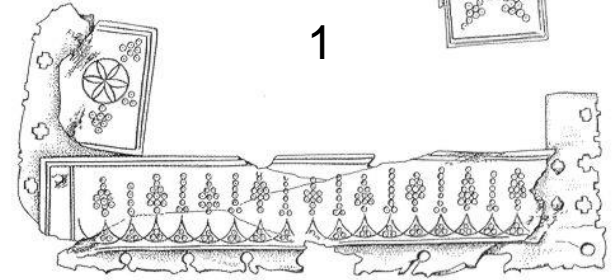
1



1



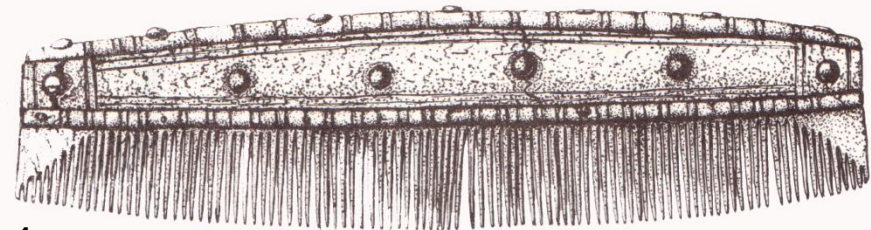
3



0 5 cm

0 5 cm

1: Praha-Podbaba; 2: Roztoky u Prahy;
3: Lochenice; 4: Borotice



4

0 2 cm

Púzdra na hrebene

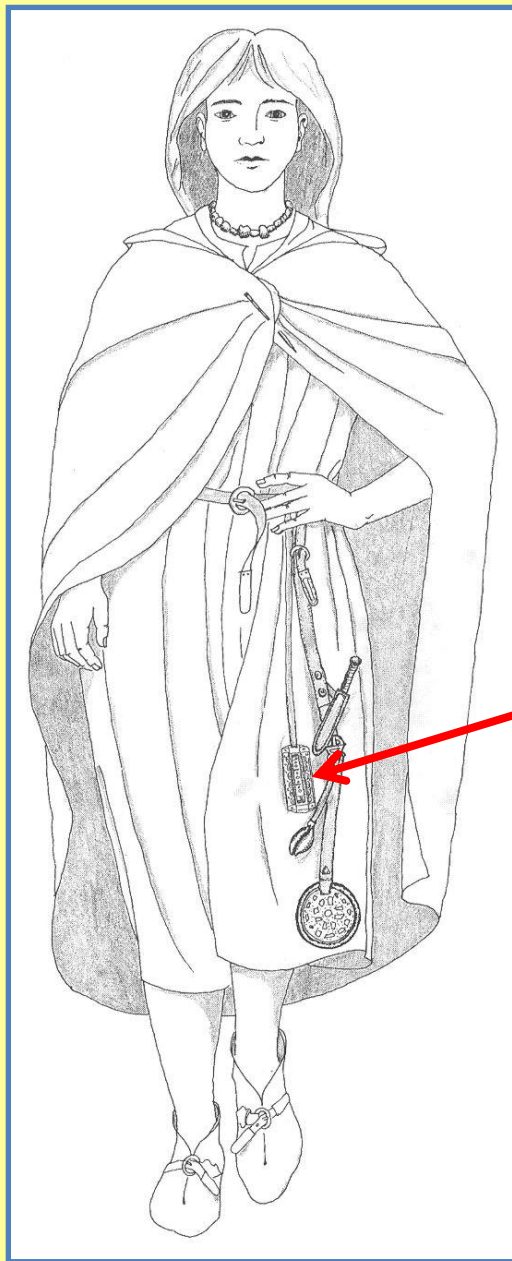
- k ochrane ozubenia hrebeňa
- boli vyrábané z dreva aj z parohu
- často sa zhoduje výzdoba hrebeňa a púzdra
- nosené boli na opasku
- púzdra sú tiež delené na jedno a obojstranné
- jednostranné púzdra sa nachádzajú už v mladšej dobe rímskej
- obojstranné púzdra k nám prichádzajú s horizontom kostrových pohrebísk 5.-6. stor.

KPI artefakty



Z hora nadol: Oberflacht; Erplingen-Sonnenbühl; Fridingen; 6. stor.

KPI - rekonštrukcia nosenia hrebeňa na opasku

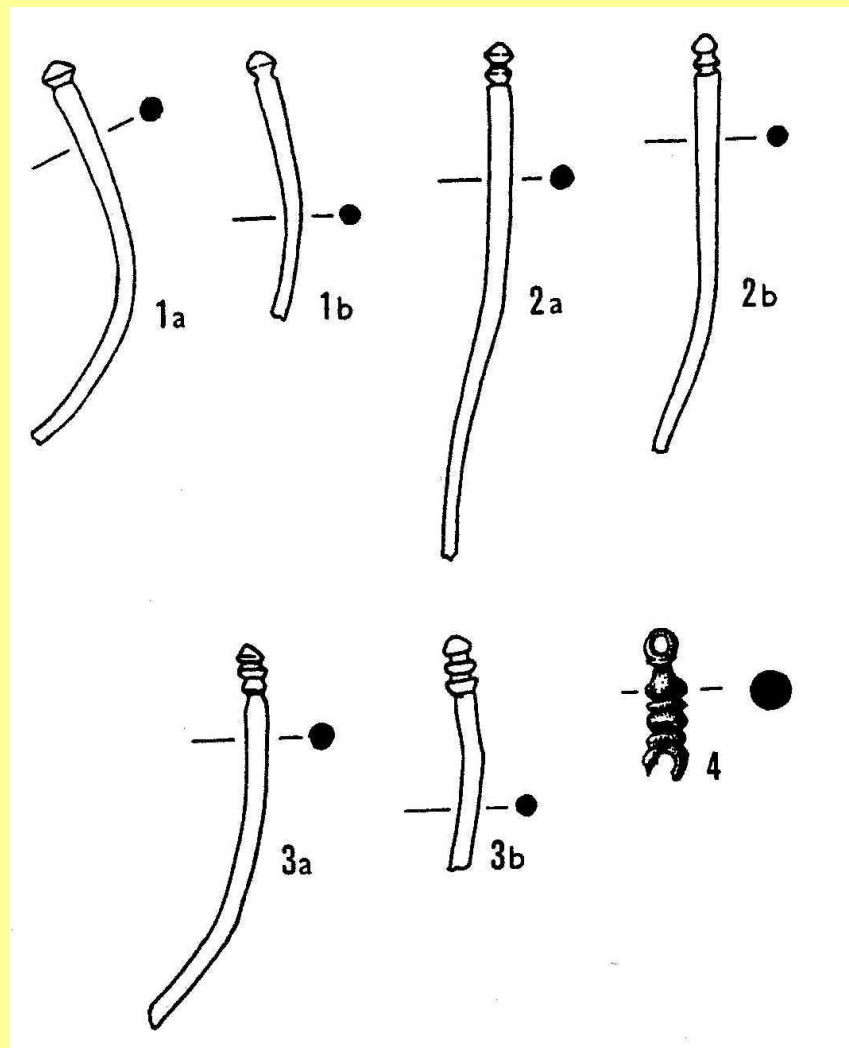
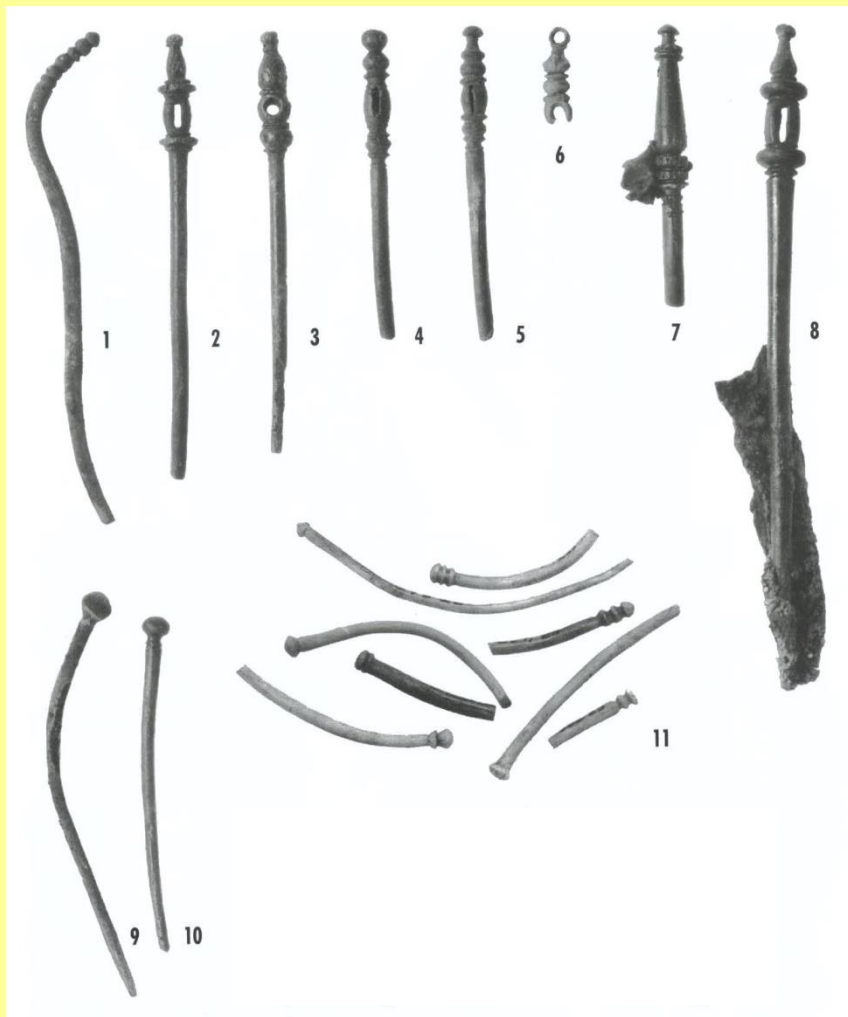


Ozdoby

Ihlice/jehlice:

- boli produktom špecializovanej výroby
- nachádzajú sa aj na sídliskách aj na pohrebiskách (inhumácia - oblasť hlavy a hrude); v hrobch často spolu s hrebeňom a ihelníčkom s ihlami (toaletná súprava – C1)
- sú chronologicky citlivé
- v stupni B1 – ihlice s pečatidlovou/diskovitou a guľovitou hlavicou, klobúčikovitá hlavica s vývalkom na krku
- v stupni B2 – niekoľkonásobne členené hlavice – vývalky rozličných tvarov, bohato profilované hlavice ukončené guľovitým gombíkom/knoflíkom či hrotom, kyjovité hlavice, vežovité hlavice

KPI artefakty



nálezy z pohřebiště Dobřichov-Pičhora, podle Droberjar 1999

Ozdoby

Ihlice/jehlice:

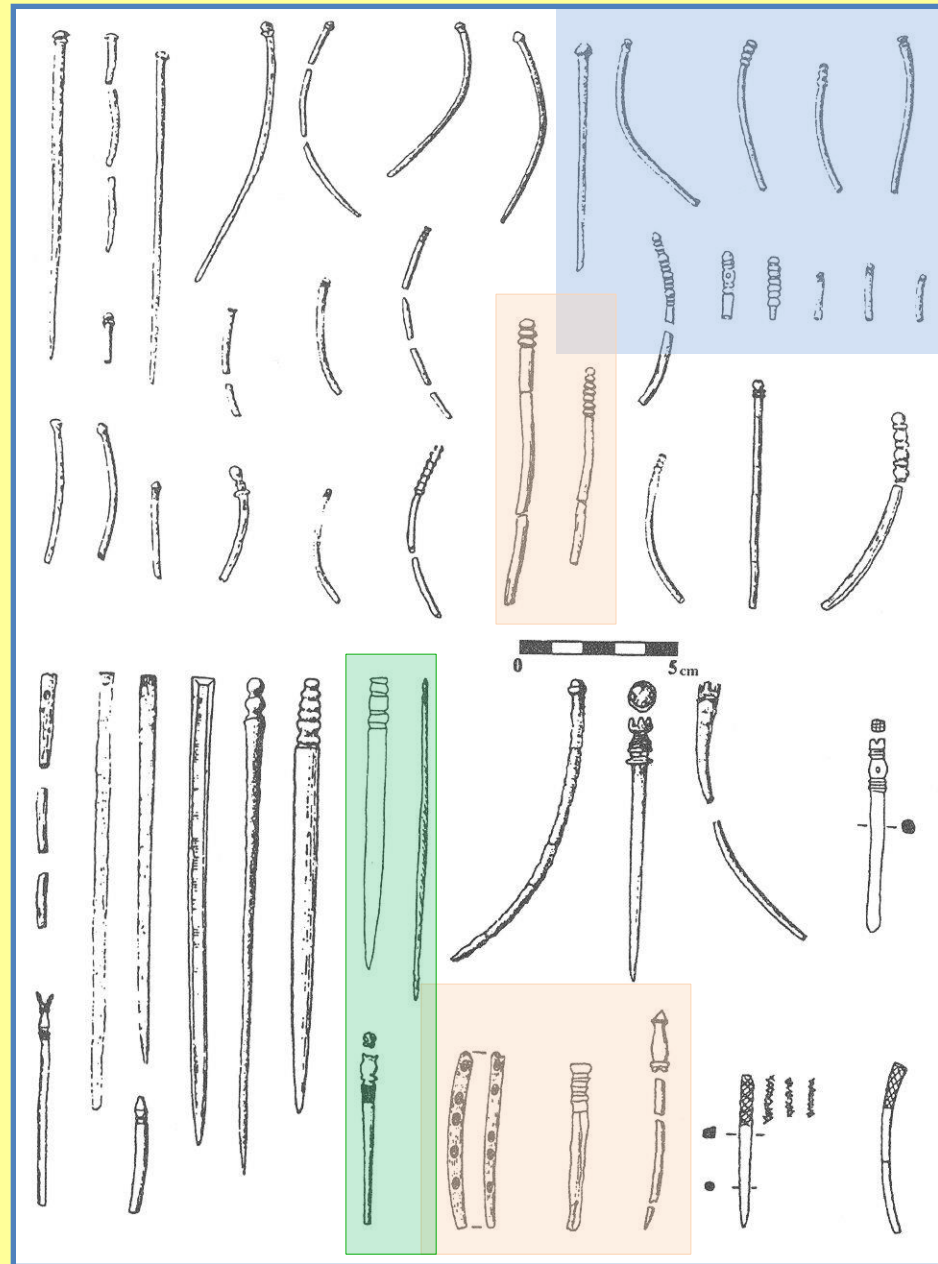
- v stupni C1 – hruškovitá hlavica, hlavice napodobňujúce koncové kovania picích rohov či opaskových garnitúr, pretrvávajú členené hlavice, kyjovité hlavice sú zdobené šrafurou
- v stupni C2 – dominujú ihlice s bohato profilovanou hlavicom zloženou z cievkovitých či dvojkonických článkov
- s nástupom éry DSN ihlice z nálezového inventára miznú
- výskyt zvláštnych ihlíc z provinciálneho prostredia – v ml. DR

KPI artefakty



ihlice zo staršej
doby rímskej,
nálezy z Čiech, B1

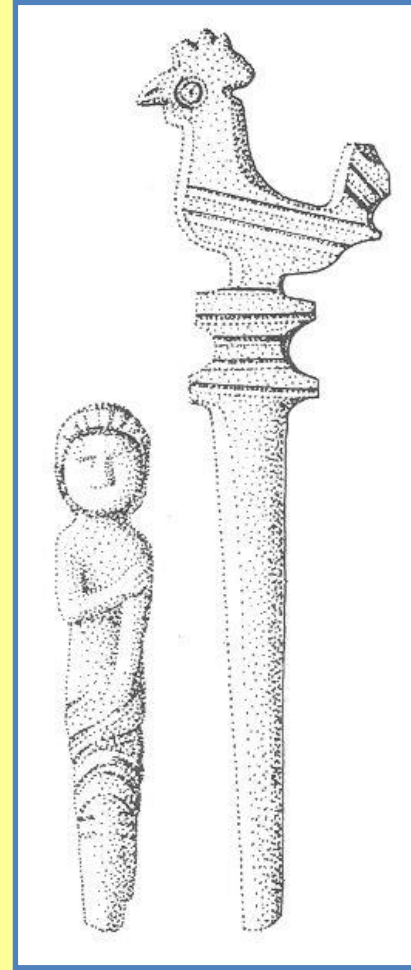
- B2
- C1
- C2



KPI artefakty



Bratislava-Gerulata, 1. stor.

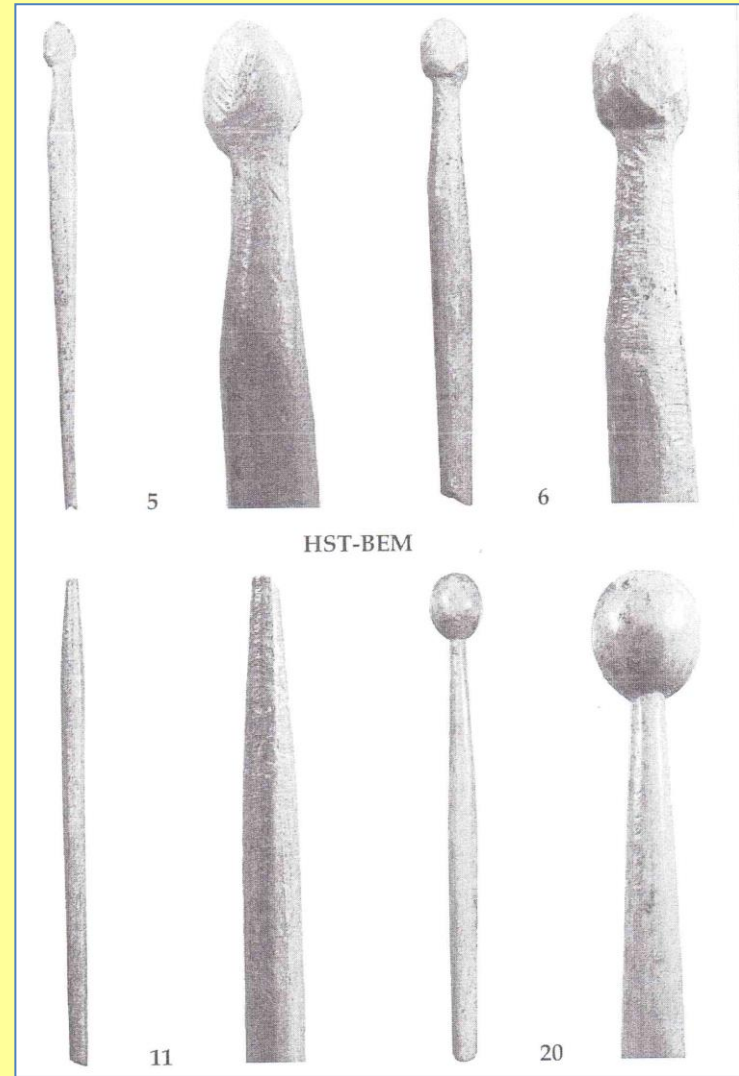
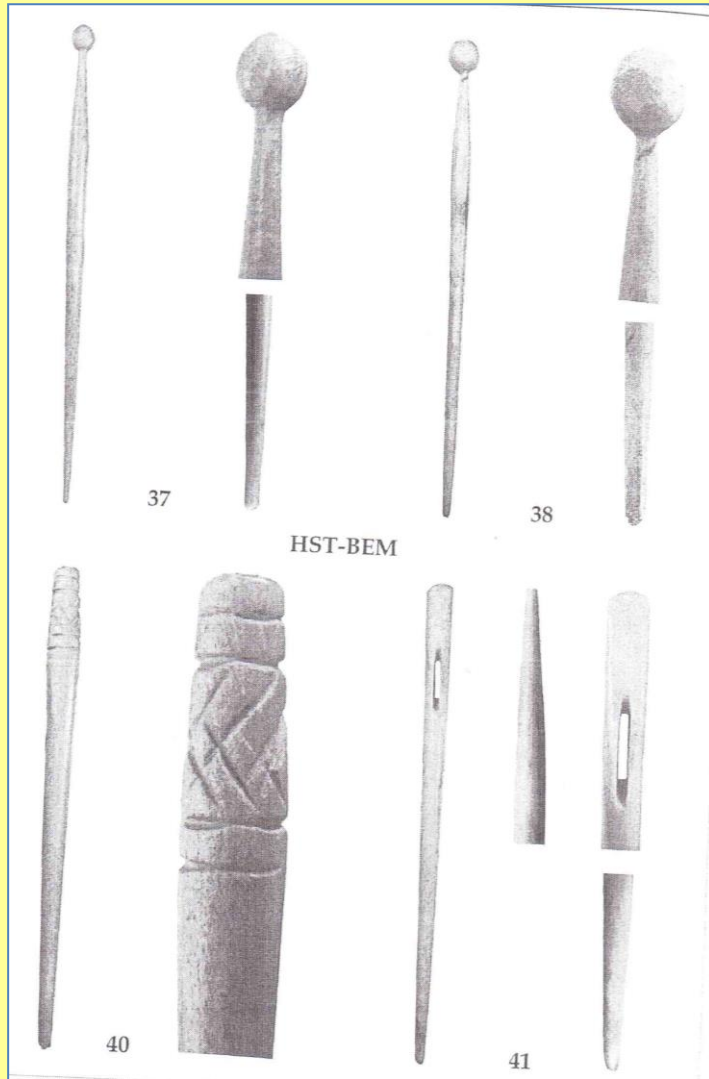


okolie Komárna, 3. stor.

importe z rímskych provincií

KPI artefakty

vasové jehlice z lokality Histria v Rumunsku, 2. stol. A.D.

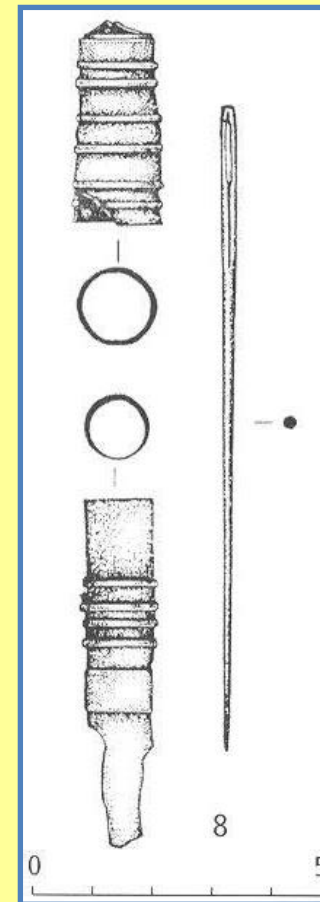
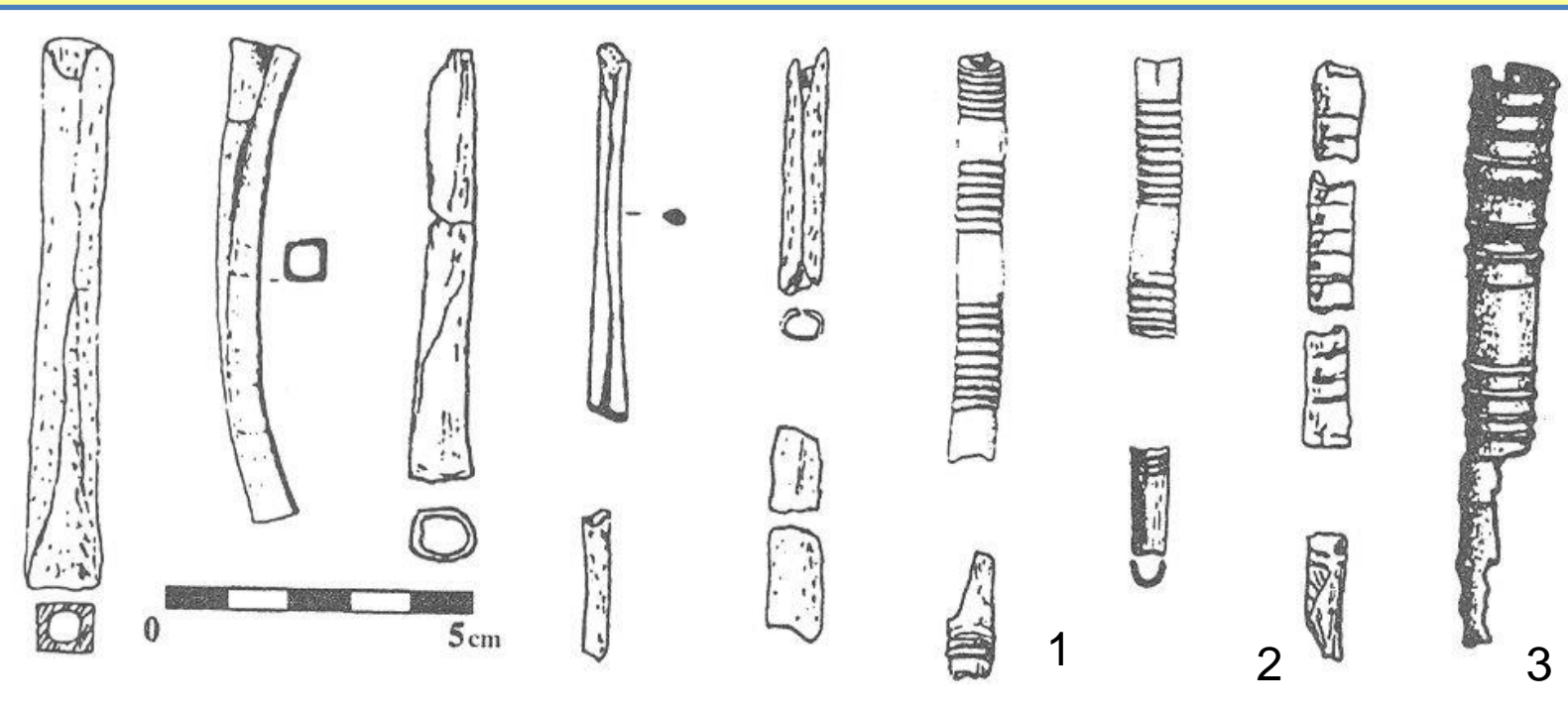


Schránky

Ihelníčky/jehelníčky:

- súčasti toaletných súprav nachádzajúcich sa v ženských hroboch
- slúžili ako schránky na kovové či kostené ihly, ihlice
- vyrábali sa z dlhých dutých kostí menších cicavcov, z dutých kostí vtákov
- obecné sa pokladajú nezdobené exempláre za staršie
- zdobené ihelníčky: horizontálne zárezy, jemné ryhovanie, kombinácia s vertikálnymi ryhami, sústružené prstence-vývalky
- pre neskorú DR je typické striedanie ryhovania s hladkými plochami

KPI artefakty



1: Znojmo-Hradiště; 2: Plotiště nad Labem; 3: Dobřichov-Pičhora

KPI artefakty

Schránka



artefakt z langobardského pohřebiště v Boroticích

KPI artefakty

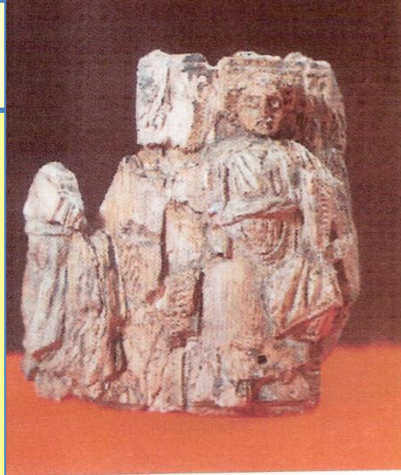
Importy – pyxidy

1: Žuráň

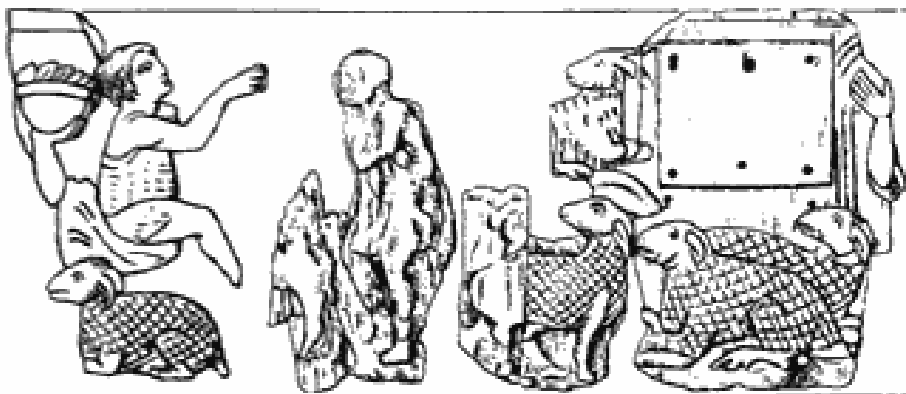
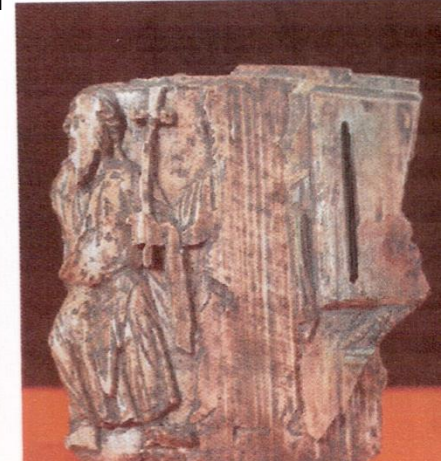
2: Čierne Kl'ačany



Pyxida z British Museum



1



KPI artefakty



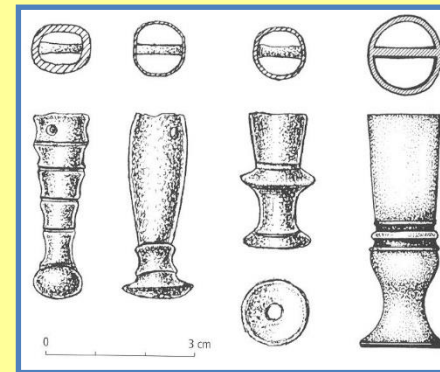
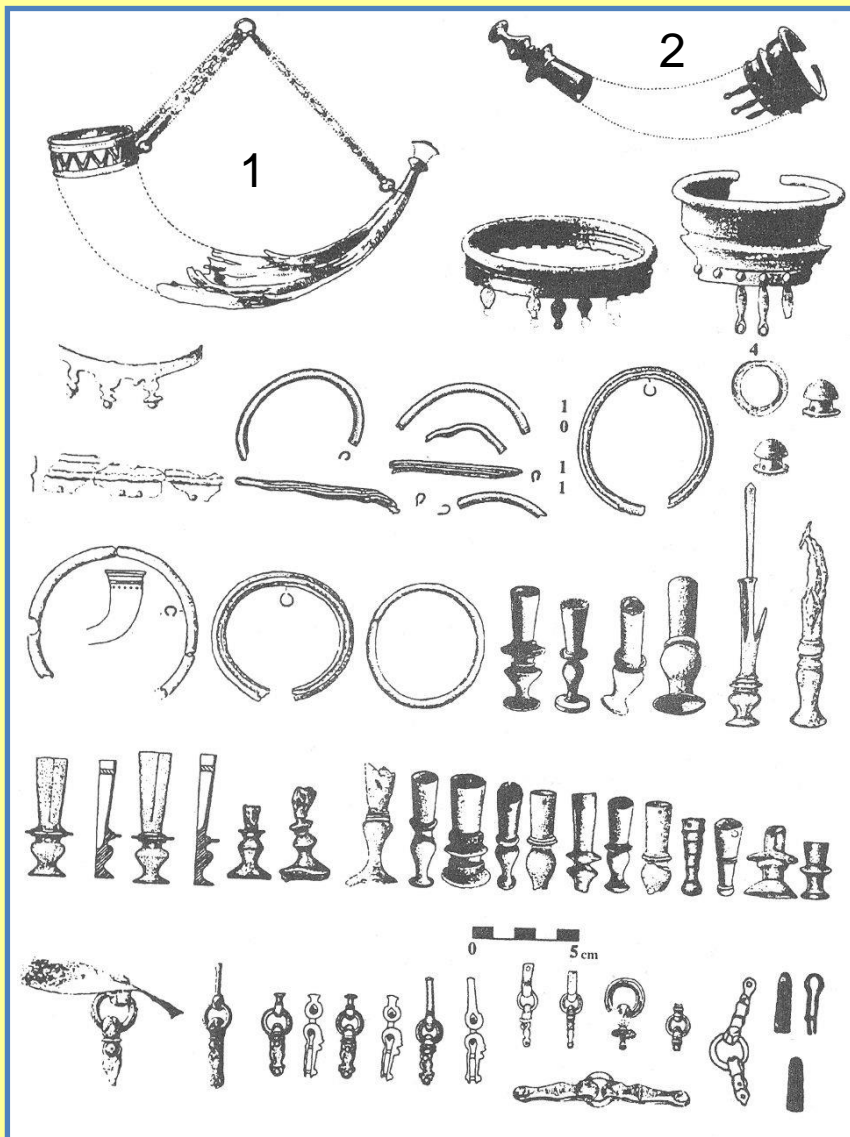
slonovinová pyxida
z Reichenau-Mittelzell

datovanie: 5./6. stor.

Picie rohy

- používané ako poháre na pivo či medovinu
- vyrábali sa zo zubrích či volských rohov
- boli súčasťou hrobového inventára mužských bohatých hrobov a predstavujú v picích súpravách domácu germánsku zložku (Zliv, Straky, Řepov, Mušov, Stráže, Ostrovany – kostrové; Dobřichov, Vracov, Kostolná pri Dunaji, Sládkovičovo – žiarové hroby)
- rohovina podlieha rýchlej dekompozícii, navyiac v žiarových hroboch sa nezachováva vôbec – preto sa z rohov zachovávajú okrajové kovania a závesné reťaze
- nosené boli buď na krku alebo za opaskom
- vrcholná doba ich výskytu je staršia doba rímska, hl. st. B1, udržujú sa aj v st. B2 (od. 1. pol. 1. stor. do pol. 2. stor.)
- reminiscencie picích rohov pretrvávajú aj do DSN – napr. v Taliansku v inventári langobardských hrobov sa nachádzajú ich sklenené napodobeniny; sklenené picie rohy z územia Franskej ríše

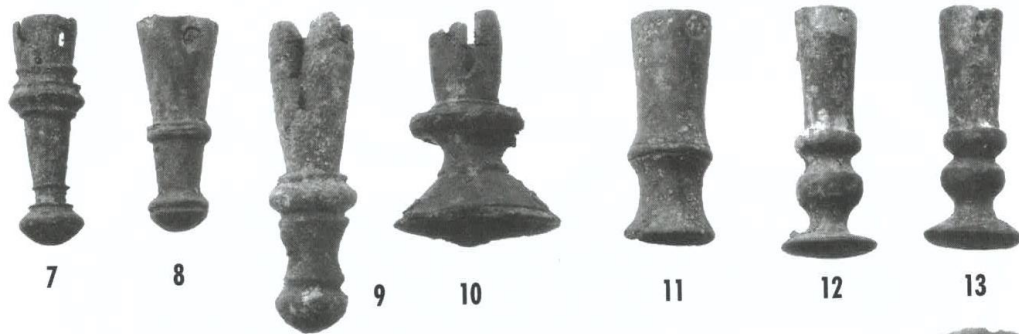
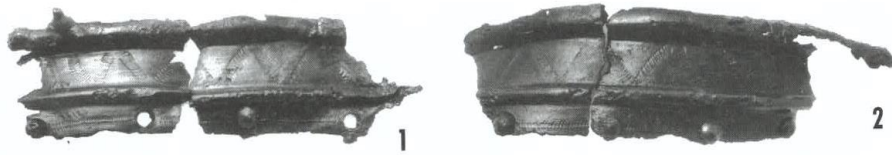
KPI artefakty



Stehelčeves, Dobřichov-Pičhora



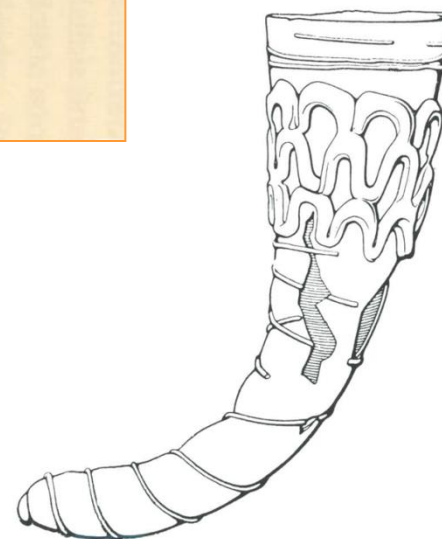
Rekonštrukcie picích rohov podľa nálezov z hrobov v Lubieszewe (1) a v Holubicích (2)



KPI artefakty



Beckov, sídlisko, 3. stor.



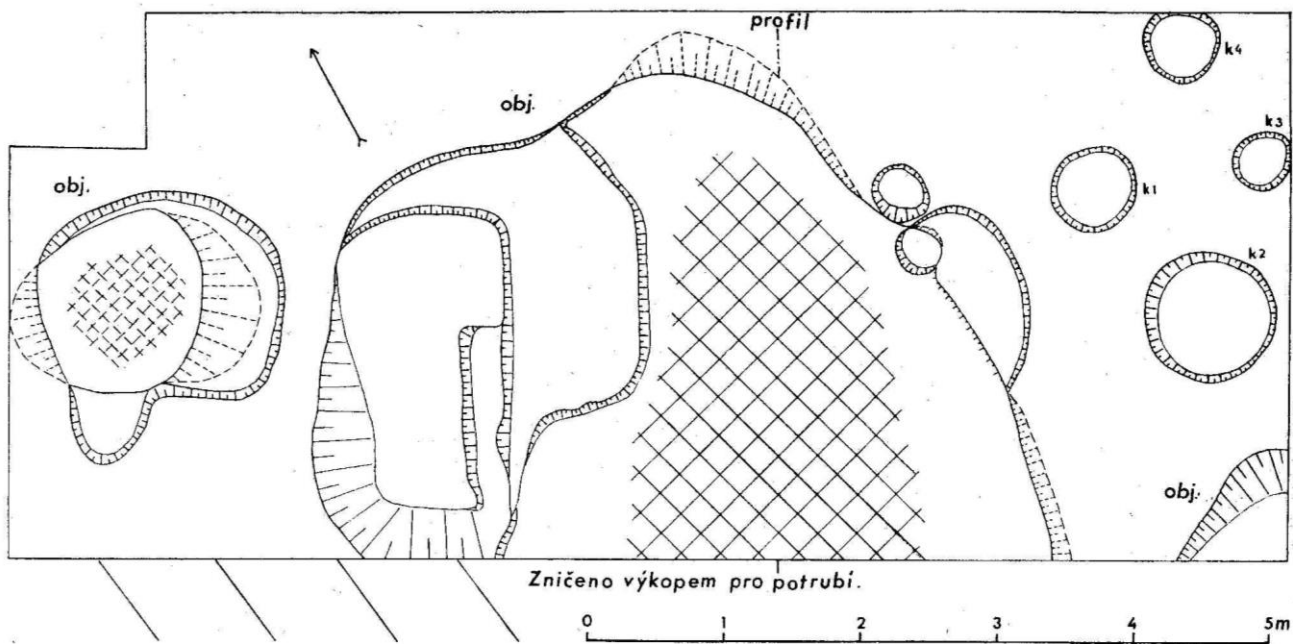
Nocera Umbra
langobardské pohrebisko, 6./7. stor – 7. stor.
ženský Hr. 17, podle Menghin 2000, Abb. 154

Hracie kocky/kostky, tyčinky a kamene

- nachádzajú sa v hrobách aj na sídliskách
- odkrytých bolo niekoľko dielní na výrobu hracích tyčiniek (napr. Hoštice, st. B1)
- vrhacie tyčinky sa používali ku hre ludus latruncolorum alebo ludus duodecim scriptorum
- dosková hra (podobná dáme) – kostené ploché terčičky, „bochánkovité“ tvary
- klasické vrhacie kocky – u nás v nálezoch DR len výnimočne (Tuklaty v sídl. jame – bez číselných hodnôt)

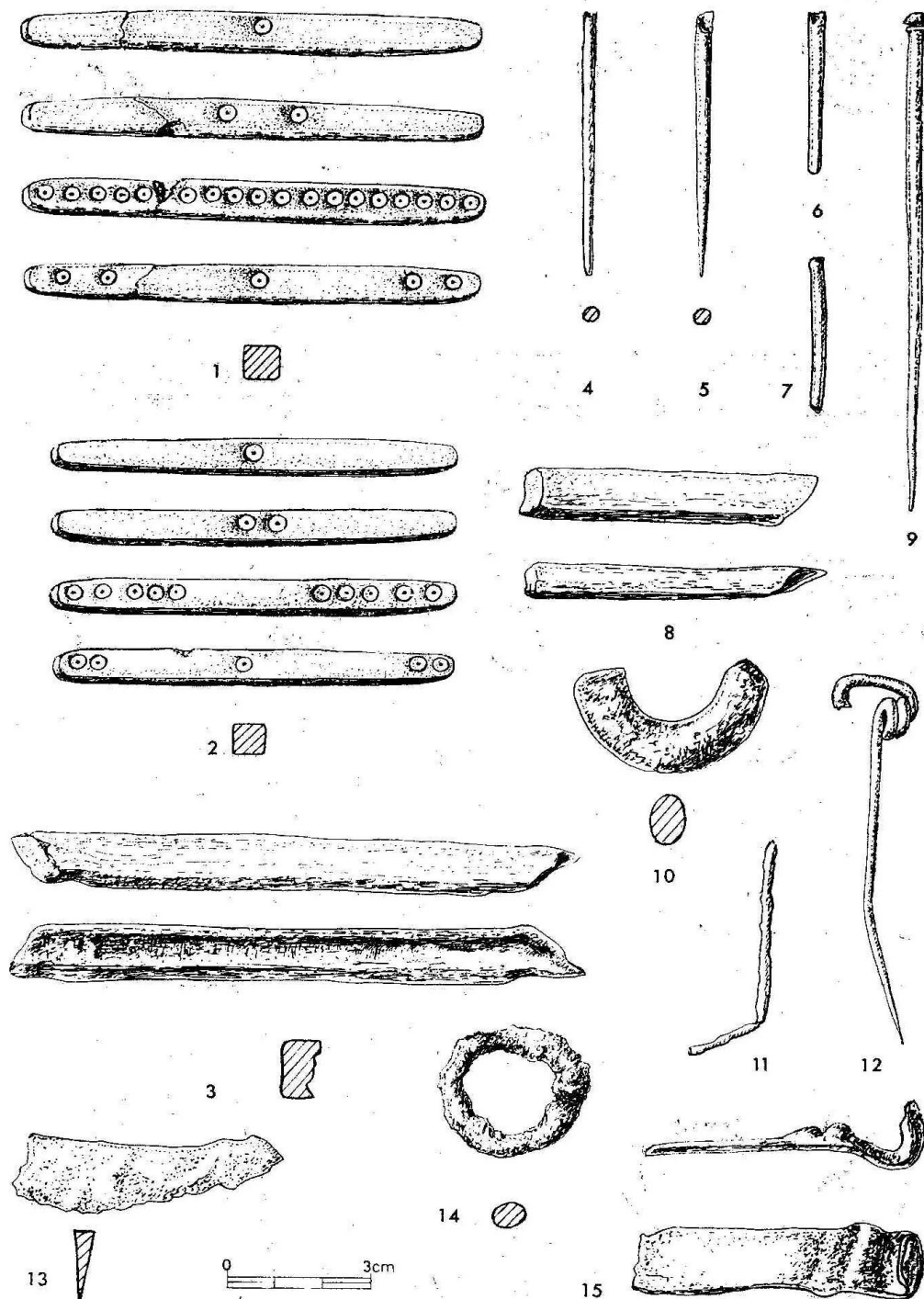
KPI artefakty

Hoštice, okr. Praha-východ
obj. č. 1
podle Motyková 1974



Obr. 1. Hoštice (o. Praha-východ). Půdorys sondy z roku 1972 s objekty 2, 1, 3, číslovanými zleva doprava.

KPI artefakty



1-9 – kost/paroh

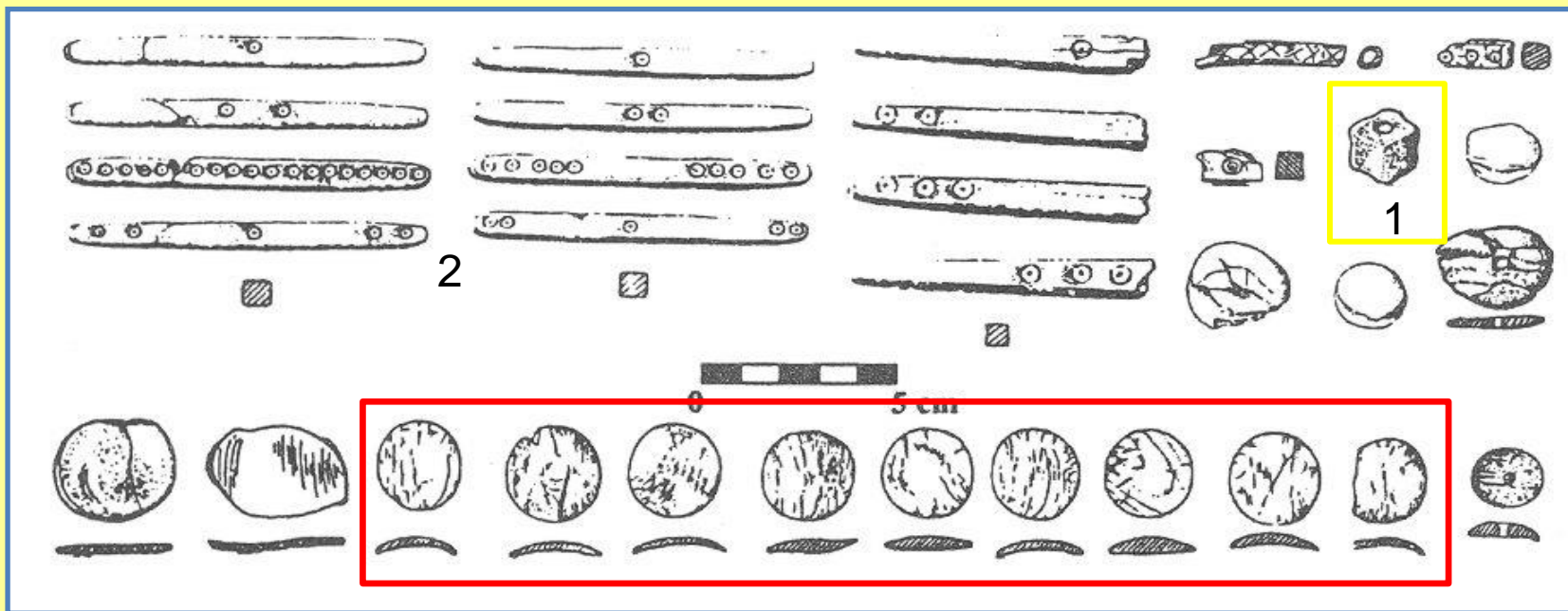
10 – kámen

11-12 – bronz

13-15 – železo

podle Motyková 1974

KPI artefakty

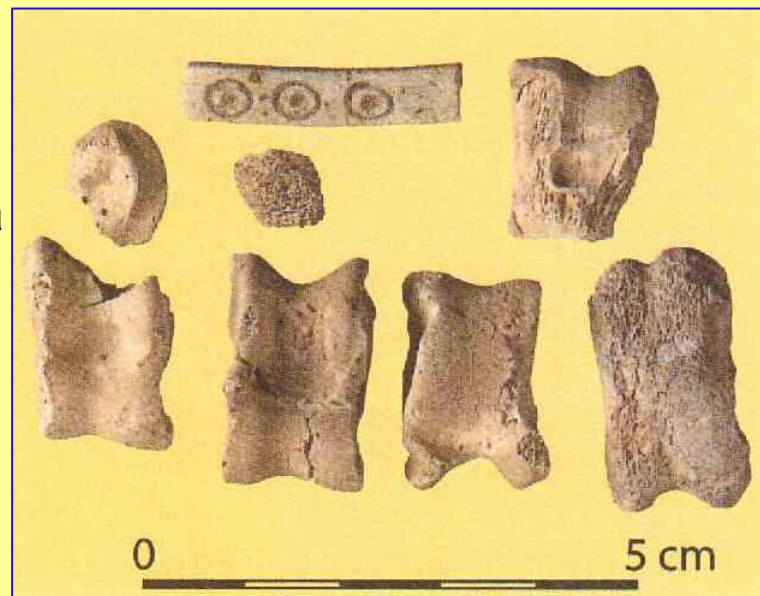


1: Tuklaty; 2: Hošice;
červený rámik: Plotiště nad Labem

Polsko, Gozdów,
przeworská kultura

hrací stůl pro
Ludus duodecim
scriptorum
muzeum Ephesos

http://en.wikipedia.org/wiki/Ludus_duodecim_scriptorum



Kombinované artefakty

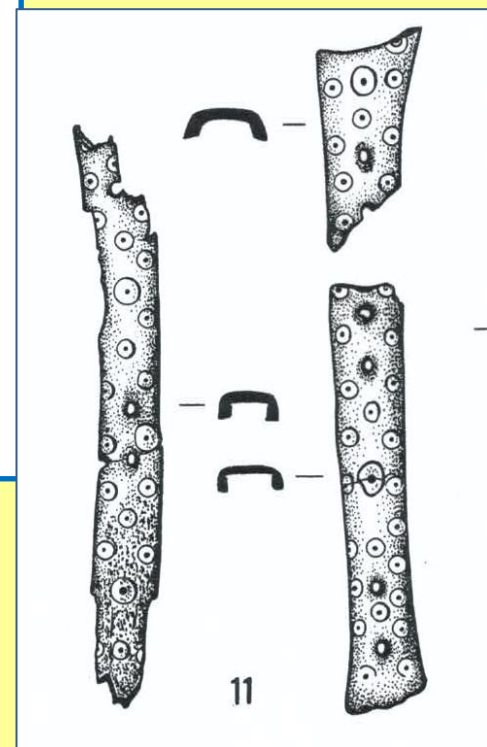
Črienky/Střenky:

- používajú sa ako rukoväte nožov, dýk, šidiel, bodcov, píliek a iných kovových nástrojov
- nemajú chronologickú citlivosť
- ich datovanie je závislé na doprevádzajúcom inventári

KPI artefakty

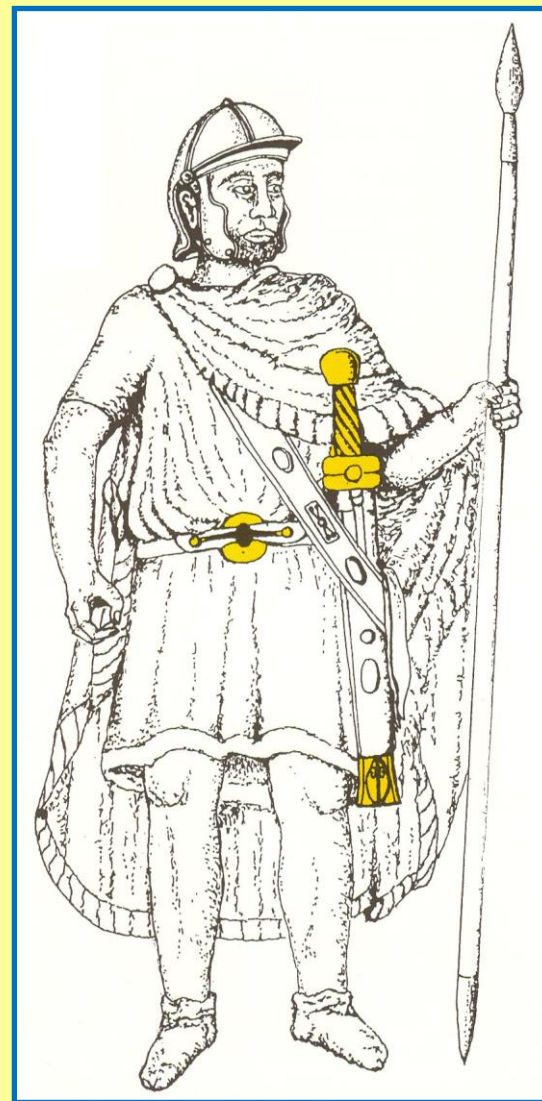
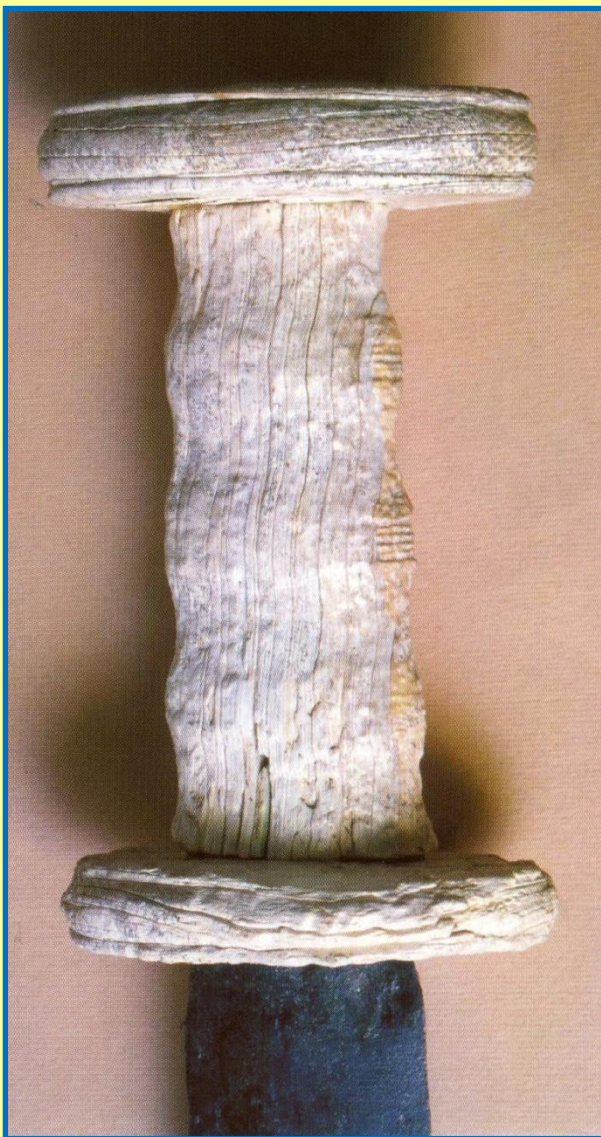


- 1: Mikulov; 2: Bešeňov;
3: Dobřichov-Pičhora;
4: Brodek u Prostějova



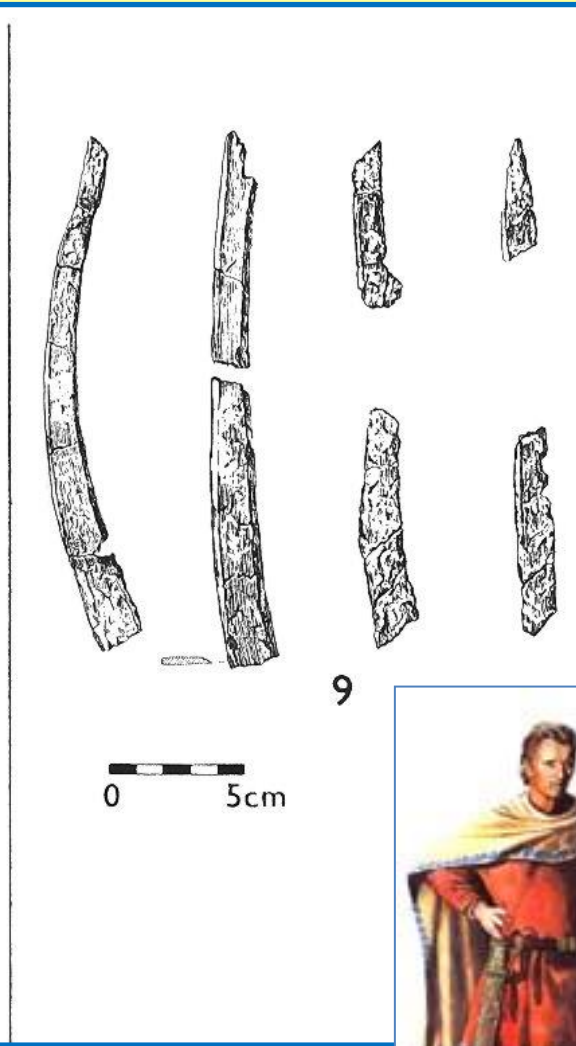
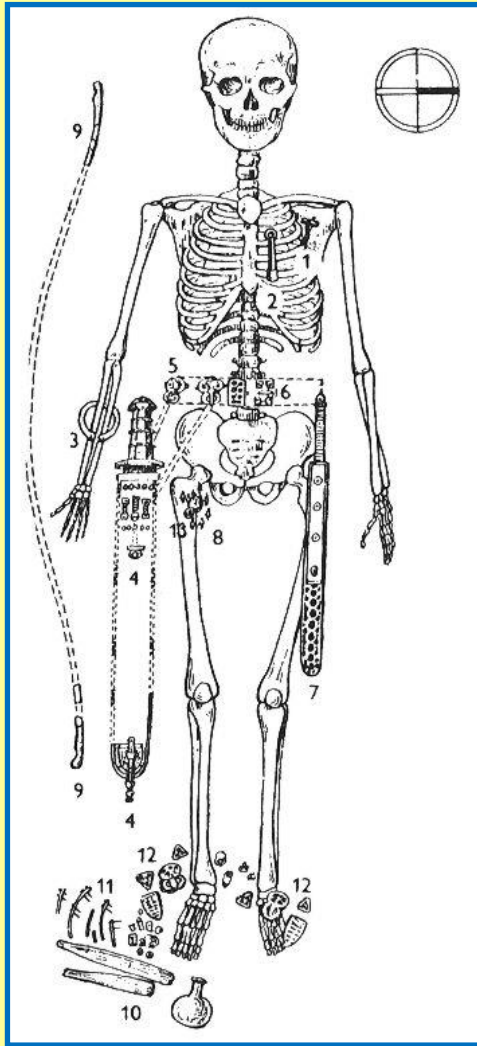
Dobřichov-Pičhora

KPI artefakty



Kostená rukoväť bronzového meča z bojovníckého hrobu z Berouna, záver DR

KPI artefakty



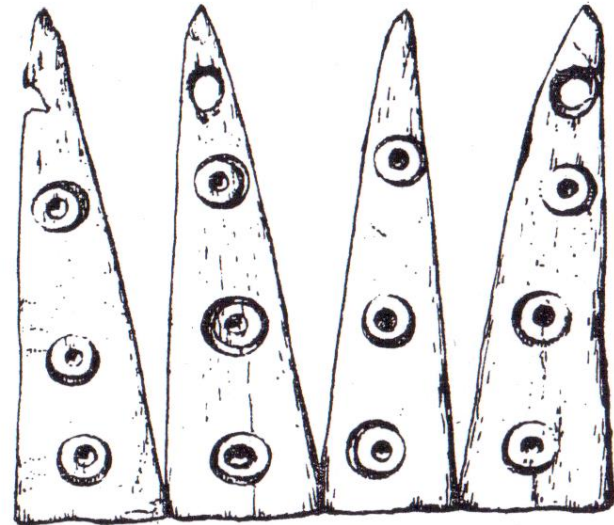
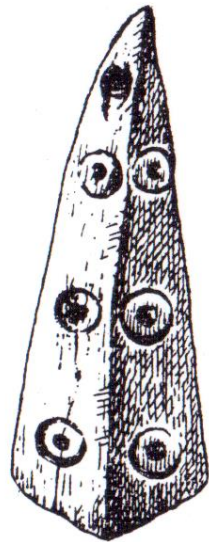
Obloženie luku z veľmožského hrobu z Blučiny, DSN, 5. stor.

KPI artefakty

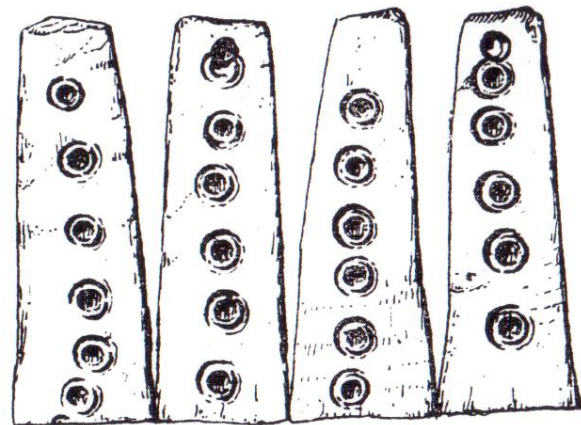
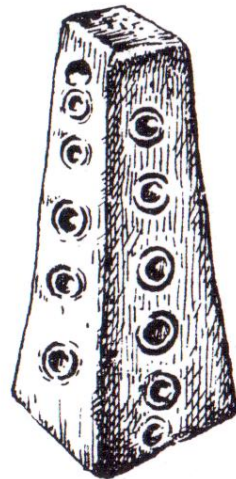
Ostatné

Závěšky/amulety:

- kuželovité/prizmatické závěšky



Prismatischer Knochenanhänger von Zlechov, Siedlungsobjekt 60/64. M. 1:1.



Prismatischer Knochenanhänger von Zlechov, Siedlungsobjekt 3/69. M. 1:1.

Zhrnutie

- výroba KPI v DR a v DSN má charakter ako podomáckej výroby, tak aj špecializovanej remeselnej výroby
- sezónna výroba či výroba podľa potreby sa vzťahuje na výrobu pracovných nástrojov ako boli šidlá, hroty, škrabadlá, hladidlá apod.
- špecializovaná výroba, ktorá pohltila možno celú kapacitu výrobcu, sa dá predpokladať pri výrobe hrebeňov či vlasových ihlíc - tovar určený pre vyššie sociálne vrstvy
- dielne KPI boli odkryté v Hošticích (hracie tyčinky); hrebenárska dielňa v Zlechove a Moste
- importy z provincií

Výberová literatúra

- Andrzejowski, J. 1991*: Okucia rogów do picia z młodszego okresu przedrzymskiego i okresu wpływów rzymskich w Europie środkowej i północnej (Próba klasyfikacji i analizy chronologiczno-terytorialnej). In: *Materiały starożytne i wczesnośredniowieczne VI*. Warszawa, 7-120.
- Fittà, M. 1991*: Spiele und Spielzeug in der Antike. Unterhaltung und Vergnügen im Altertum. Stuttgart.
- Lamiová-Schmiedlová, M. 1964*: Hrebene z doby rímskej a sťahovania národov z východného Slovenska, *ASM 1*, 191-201.
- Motyková-Šneidrová, K. 1974*: Sídlní objekt s doklady výroby hracích kostek z doby římské u Hoštic, *ARXXVI/5*, 504-519.
- Sobolová, T. 2005*: Kostěná a parohová industrie doby stěhování národů v Čechách a na Moravě z nálezových kontextů. Rkp. bakalářské práce, ulož. na ÚAM FF MU. Brno.
- Thomas, S. 1960*: Studien zu den germanischen Kämmern der römischen Kaiserzeit, *Arbeits- und Forschungsberichte zur sächsischen Bodendenkmalpflege 8*, 54-215.
- Zeman, T. 2001*: Germánská parohová a kostěná industrie v době římské, *SPFFBU M6*, 107-147.

