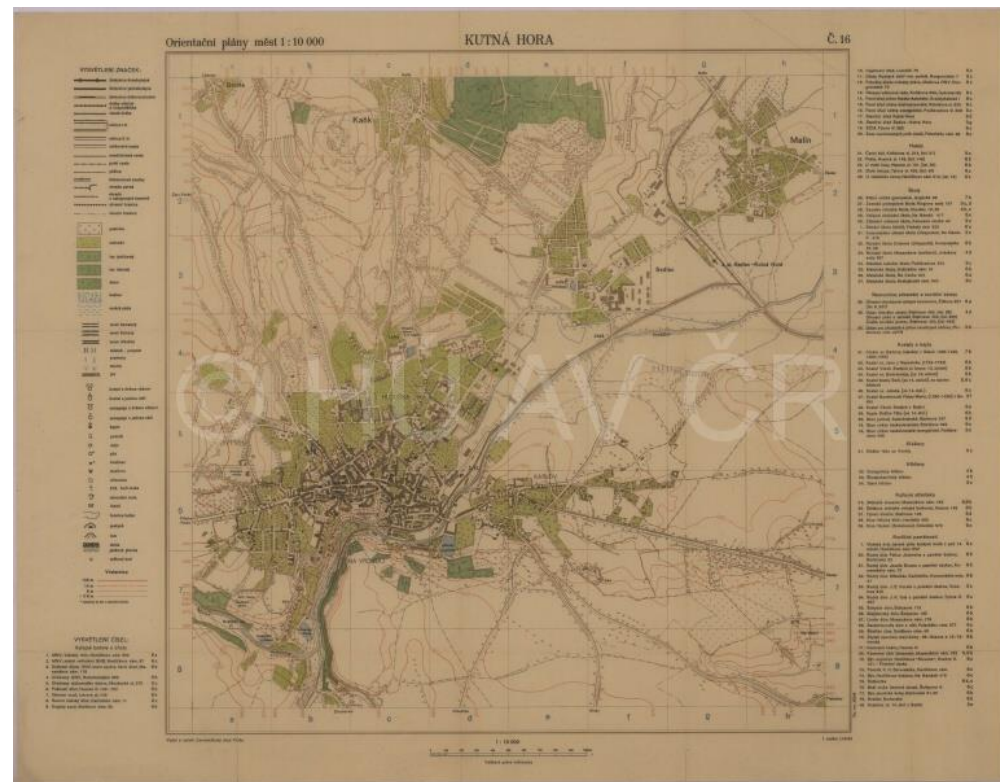
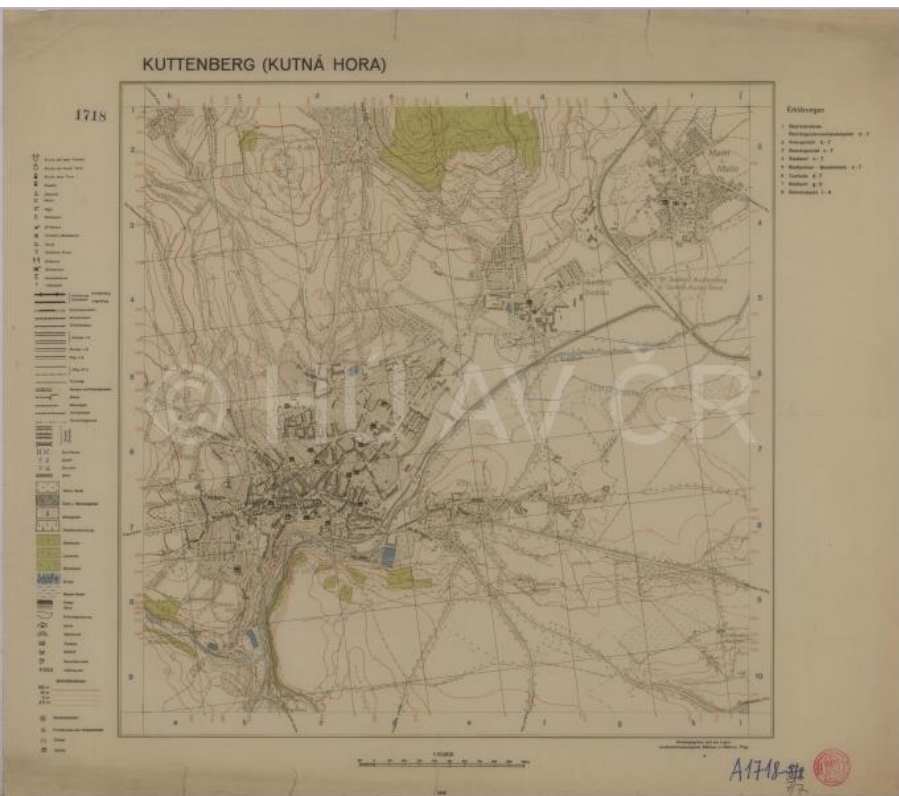


Plány měst 16.-20. století

- pokus o typologii -

- orientační plány
- plány městských památkových zón a rezervací
- územní a regulační plány
- **tematické plány**
- rukopisné náčrty a zeměměřické práce
- plány města a jeho částí pro praktické potřeby
- tištěné de facto letáky a „půdorysné veduty“

Orientační plány



- K této sérii: Chodějovská, Eva. Série plánů měst v Čechách a na Moravě v měřítku 1:10.000. *Geodetický a kartografický obzor* 64/106, 2018, č. 9, s. 185-197.

Plány MPZ a MPR

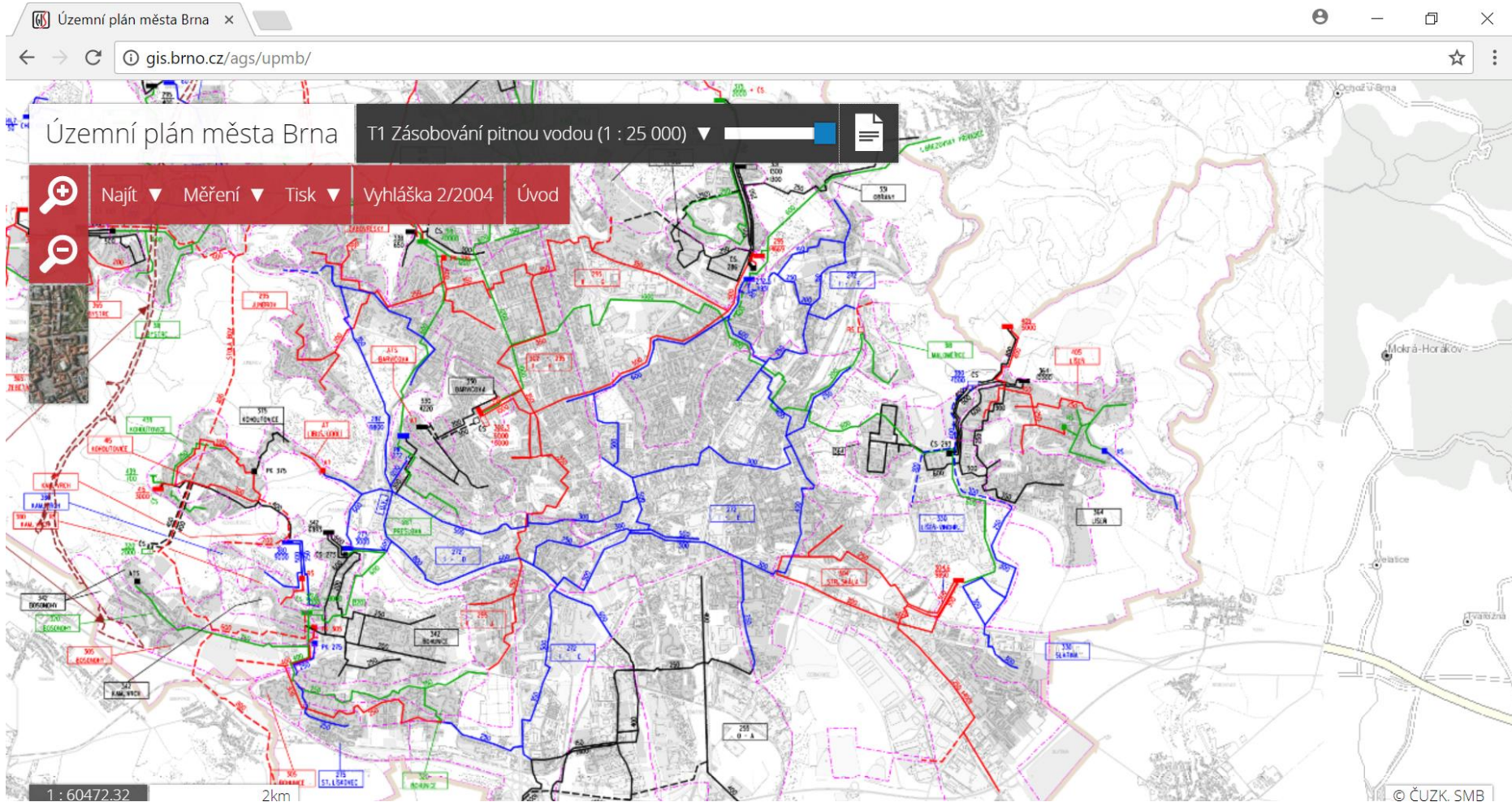
- *Viz příští lekce nebo Historický atlas měst*

územní a regulační plány

- rukopisné a digitální (GIS)
- **Územně plánovací podklady** (územně analytické podklady - viz zákon č. 183/2006 Sb., o územním plánování a stavebním řádu) slouží jako podklad k pořizování politiky územního rozvoje, **územně plánovací dokumentace** (zásady územního rozvoje, územní plán, regulační plán), jejich změn a pro rozhodování v území.
- **Územní plán (ÚP)** stanoví základní koncepci rozvoje území obce, ochrany jeho hodnot, jeho plošného a prostorového a funkčního uspořádání, uspořádání krajiny a koncepci veřejné infrastruktury;
- **Regulační plán (RP)** v řešené ploše stanoví podrobné podmínky pro využití pozemků, pro umístění a prostorové uspořádání staveb, pro ochranu hodnot a charakteru území a pro vytváření příznivého životního prostředí.

Územní plán města Brna:

<http://gis.brno.cz/ags/upmb/>



Praha:

staré územní plány v mapové aplikaci

<http://app.iprpraha.cz/js-api/app/vykresyUP/>

Vykresy územního plánu hl. m. Prahy

Stav výkresů k 1. 1. 2017

Vrstvy | Legenda

Výkres č. 4 - Plán využití ploch

Změny ÚP

- Schválené nezpracované změny
- Schválené zapracované změny
- Rozpracované / pořizované změny
- Neschválené změny
- Schválené změny zrušené soudem zapracované
- Schválené změny zrušené soudem nezpracované
- Schválené změny částečně zrušené soudem zapracované
- Schválené změny částečně zrušené soudem nezpracované

Úpravy ÚP

Parcely, hranice

1 : 100 000

Použitá data: © 2017 IPR Praha, © 2017 ČÚZK-Seberov

změnit mapu

1964

1971

1975

1986

1994

1999

2009

IPR PRAHA

Stručný přehled vývoje územního plánování v ČR

- 1889 povinnost pořídít RP

- Camillo Sitte

územní plán jako umělecké dílo

X

- Vladimír Zákrejs

urbanismus jako vědecká disciplína, ÚP - systematická příprava a koncepční zpracování; monumentalita a funkce; Ústav pro stavbu měst (při Masarykově akademii práce)

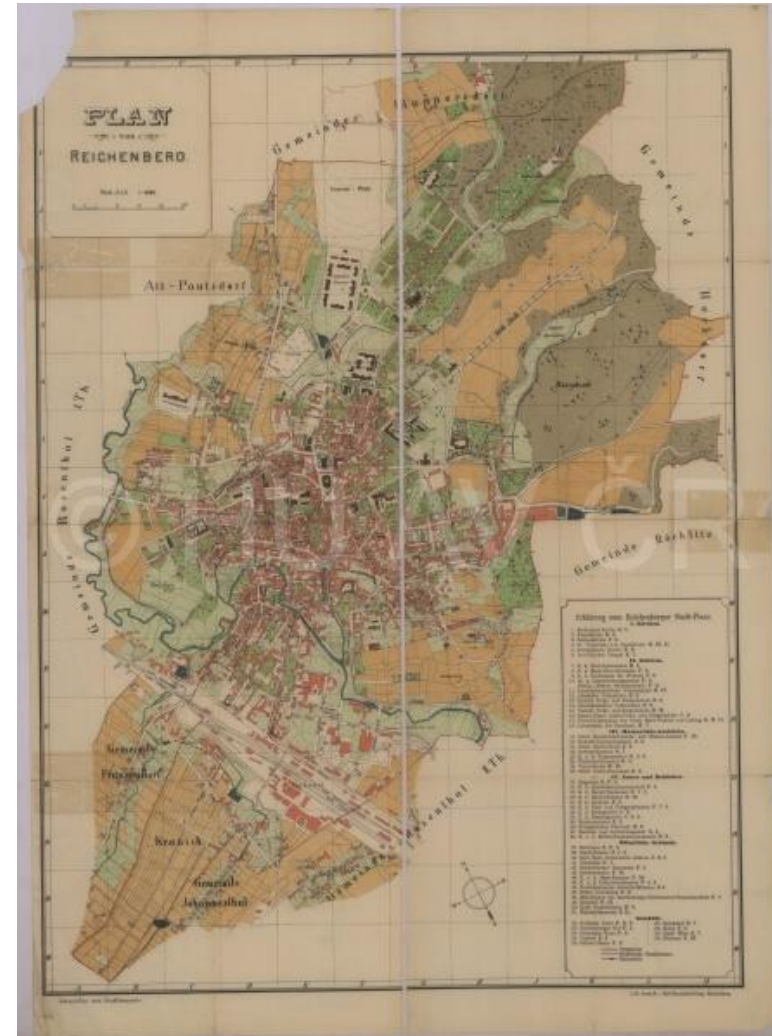
- Josef Gočár

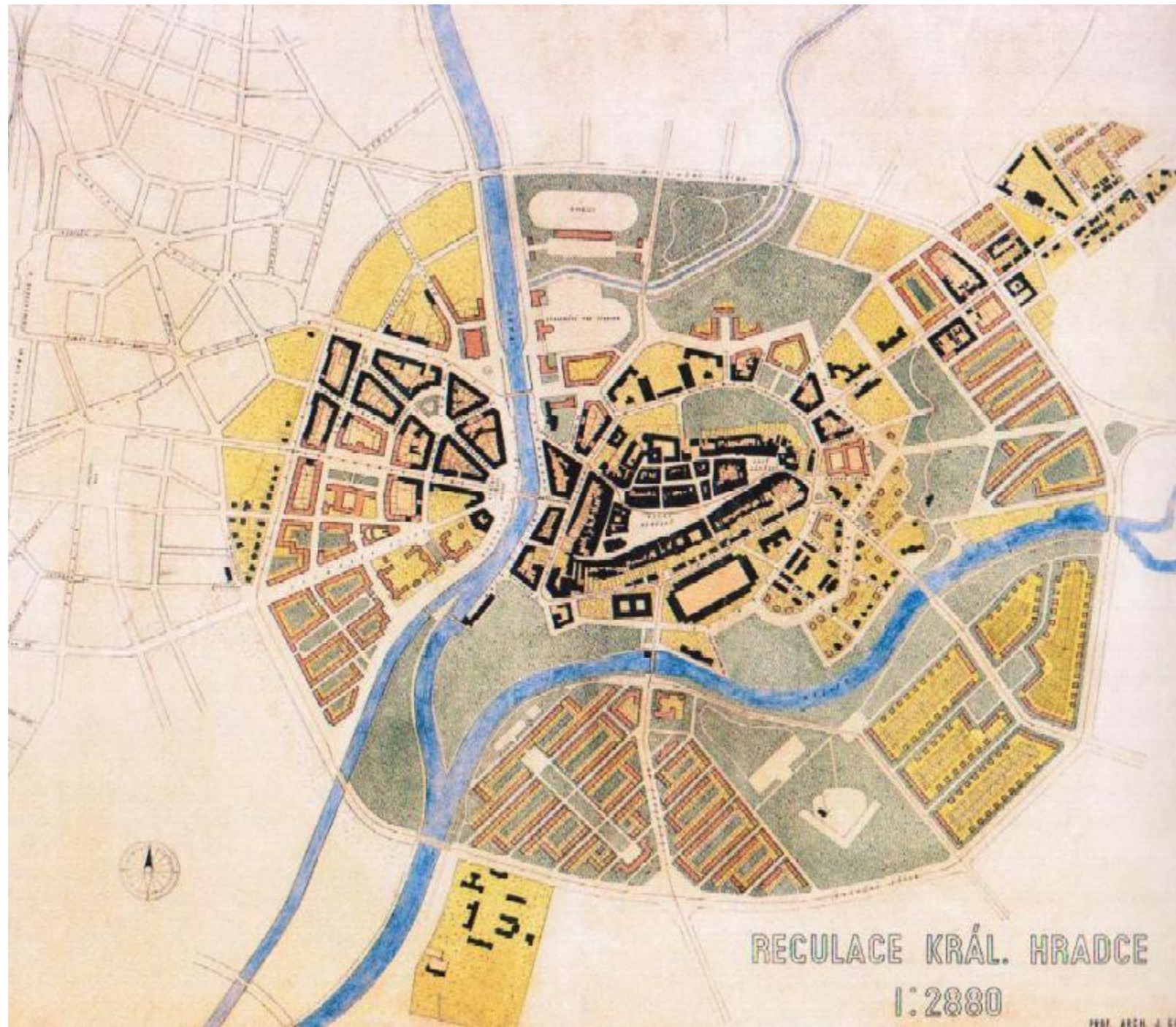
X

- Bohuslav Fuchs a Jindřich Kumpošt

hlavní role urbanismu je v zajištění komplexního fungování sídelního celku

- SÚRPMO





REGULACE KRÁL. HRADCE
1:2880

- **modernizace malých měst**

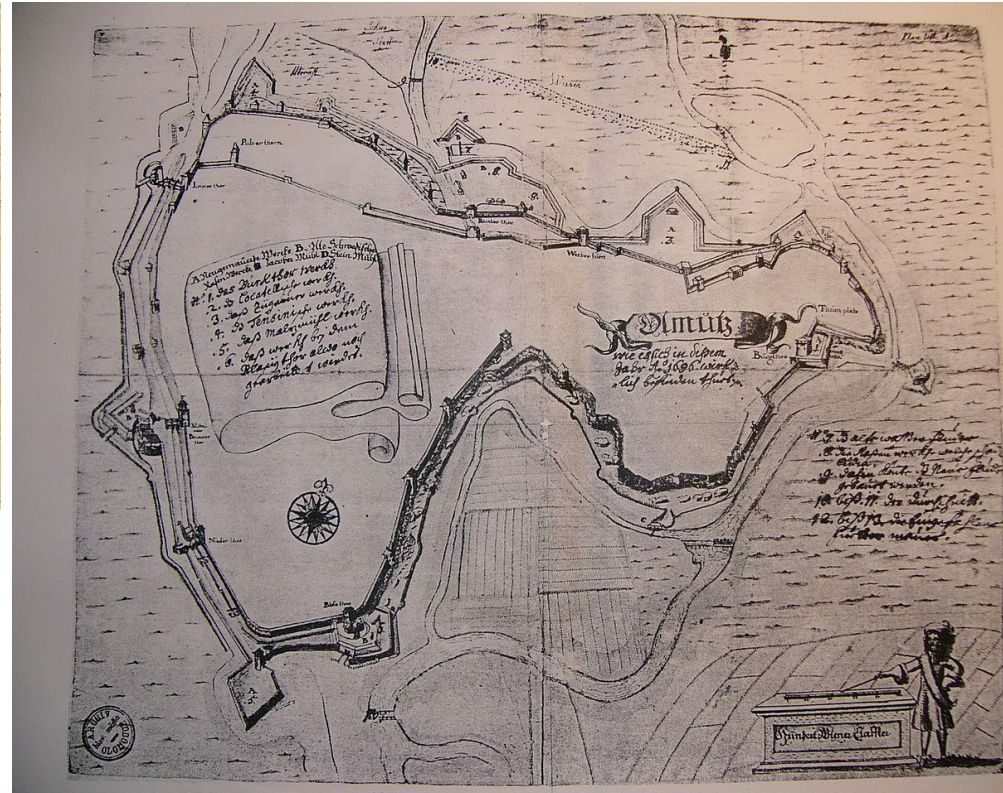
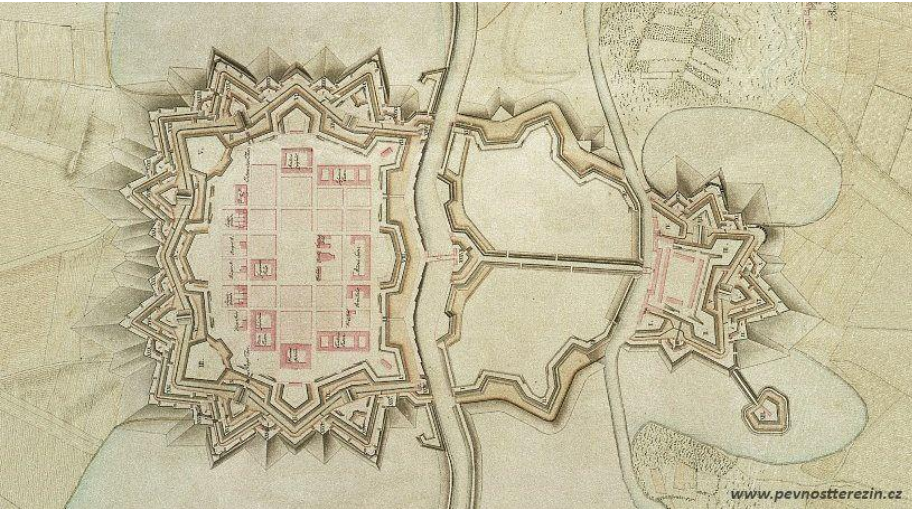
- příklad Jičína

- Čeněk Musil, Regulační plán města Jičína (1935-8) - srov. edici regulačního plánu Eva Chodějovská – Milan Kudyn, Regulační plán města Jičína (1935-8), Praha 2009
- RP vytvořené SÚRPMO – srov. HAM sv. 18: Jičín, Praha 2008

Tematické plány

- dopravní, vojenské, hydrologické, ...

- vojenské-pevnostní



Tištěné letáky a „půdorysné veduty“

- Umgebungskarten
(Environsmaps, mapy oblasti)

! Důvod vzniku a funkce
vyobrazení x formální hledisko

Například:

http://towns.hiu.cas.cz/p_zoom.php?map=AMP_16a

A další na mapovém portálu nebo v digitální knihovně Archivu hl. města Prahy, např.

http://katalog.ahmp.cz/ragapublica/Zoomify.action?xid=7E88D36FFBD511DF822500166F1163D4&entityType=10114&entityRef=%28%5En%29%28%28%28localArchiv%2C%5En%2Chot_%29%28unidata%29%29%28122589%29%29&scanIndex=0

Rukopisné náčrty a zeměměřické práce

Praha – Smíchov...

(viz Jak psát dějiny velkých měst?)

Čechy:

Zemští měřiči při Úřadu desk zemských – od středověku

Šimon Podolský z Podolí

Samuel Globic z Bučina

Ondřej Bernard Klauser

Morava:

zemský měřič - od 1713

František Vavřinec Knittl, syn českého zeměměřiče Jiřího

Františka Knittla

František Besold

Jan Antonín Křoupal z Grünnerbergu - etablovaný zemský úřad
fungující do roku 1854

Literatura:

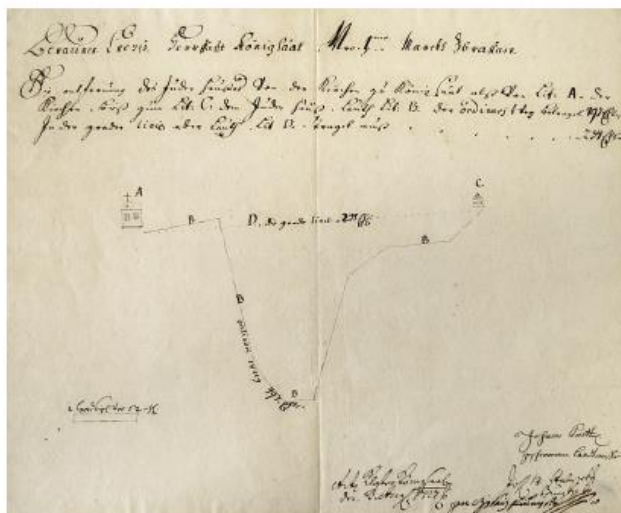
Eva Bílková, Samuel Globic z Bučina a zeměměřictví v Čechách v 2. polovině 17. století, in: Historická geografie 32, 2003, s. 31-61 - zde uvedena další literatura – zejm. práce Františka Roubíka (Zemští měřiči v Čechách v 16. – 18. století, SAP 1965) aj.

Augustin Semrád, Zeměměřiči v zemských službách na Moravě, in: Sborník československé společnosti zeměpisné LII., Praha 1948

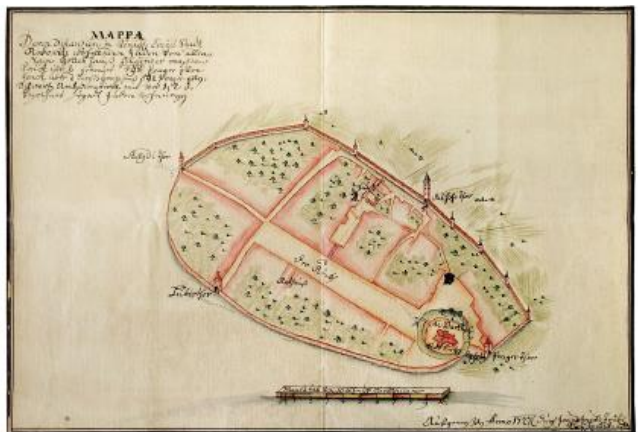
Plánky židovských ghett



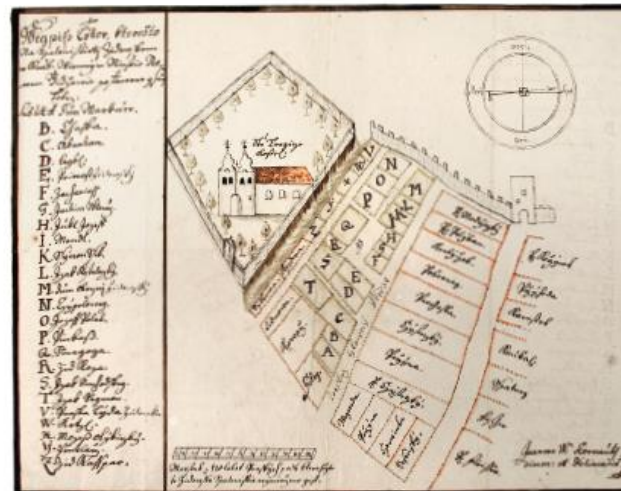
III.24-1. Třebušín



III.24-4. Zbraslav



III.24-2. Rakovník



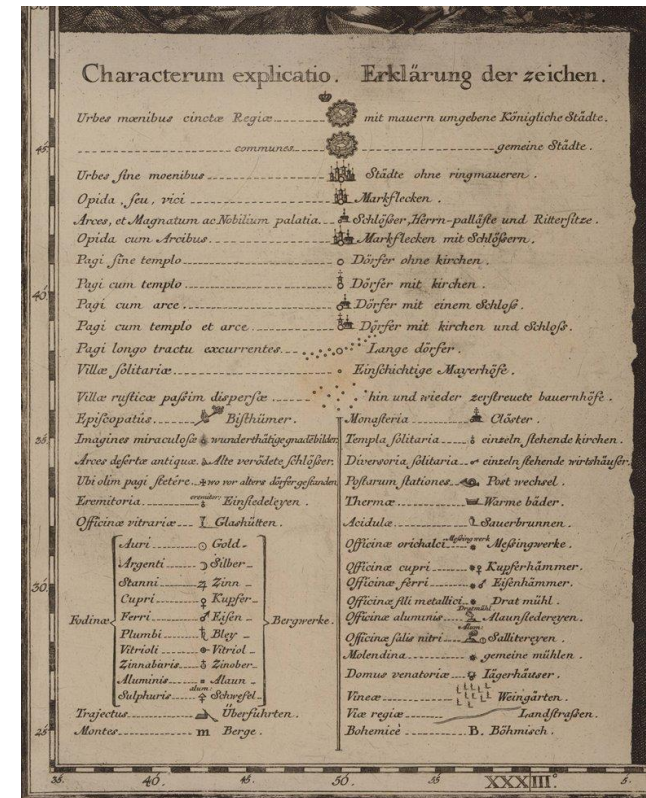
<http://undirigible.com/wfs/en/>

III.24a ŽIDOVSKÉ OBCE V ČESKÝCH ZEMÍCH V 16.-19. STOLETÍ (1848)



Základní principy raně novověké (předmoderní) kartografie

- Mapování zájmové lokality vždy znovu (neexistence nebo nedostupnost podkladových map)
- Nerovnoměrná generalizace
- Velmi individualizovaný mapový jazyk (mapové znaky)
- Koncentrování pozornosti na města (dvojitý přístup k mapování města a jeho okolí)



Stabilní katastr

- **Interpretace map – srov. Milena Hauserová – Jitka Poláková, Pomůcka pro používání základních historických map, Praha 2015**

Beroun

LOKACE: okres Beroun, kraj Středočeský

PŮVODNÍ NÁZEV: Stadt Beraun

TÉMA: Petrifikace hradeb do struktury zástavby

KLÍČOVÁ SLOVA: OPEVNĚNÁ MĚSTA, ZANIKLÝ KLÁŠTER, PETRIFIKACE HRADEB DO ZÁSTAVBY, MĚSTSKÉ BRÁNY, MLÝNY, POMÍSTNÍ NÁZVY – BÖHMISCHE GASSE, KLOSTER GASSE, ZANIKLÝ KLÁŠTER, MOSTY, JEZY, PÍŠČINY, ZPEVNĚNÝ BŘEH



Město ležící západně od řeky Berounky bylo na přelomu 13. a 14. století opevněno hradbami. Původně se jednalo o zeď s dřevěným ochozem a celkem 37 hranolovými věžemi, doplněnou o parkán, příkop a val. Dodnes se z části zachovala vnitřní hradební zeď, zříceniny hradebních věží a zachovaly se obě průjezdné městské brány – Píseňská a Pražská ①. Hradby již v době mapování pozbyly své původní funkce, některé hranolové věže již neexistují. V mapě se jejich schématický půdorys objevuje jako jednoduchá plná čára, v místě věží kopírující jejich půdorys ②. Zástavba v dnešní Zámečnické ulici (pův. Schlossergasse) se přimykala k hradební zdi a zásadně tak přispěla k jejímu zachování. Celkovým výrazem působí obdobně, jako Zlatá ulička na Pražském hradě.

V mapě jsou velmi nápadné výraznou červení vybarvené veřejné budovy – č.p.1 – kostel Sv.Jakuba Většího ③, č.p. 90 – radnice a se značkou trumpetý č.p.137 – poštovní úřad ④. Jen na náměstí nalezneme 5 hostinců – jedná se o budovy se značkou připomínající praporek. Uprostřed náměstí je zobrazena kašna se sochou Sv. Jana Nepomuckého ⑤, která byla v roce 1919 přemístěna na starý hřbitov do závěru kostela a v roce 2004 navráćena zpět na náměstí, ovšem již jako replika.

Pomístní název Kloster gasse ⑥ (dnes ul. Na Klášteře) nám dává tušit, kde se původně nacházel klášter dominikánů. V 70. letech 20. století byly archeologickým průzkumem odkryty části základů kláštera datované do 14. století.

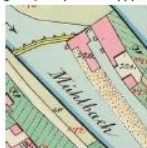
Na mapě jsou na první pohled zřejmé i další skutečnosti – silnice s náspem ⑦, kamenný most ⑧, dřevěný most ⑨, dřevěný i kamenný jez ⑩, mlýnský potok (Mühlbach), hlinišť v severozápadní části ⑪ (Beroun má významnou hrnčířskou tradici), píščiny či zpevněný břeh řeky ⑫.



Obr.2. Císařské otisky stabilního katastru. Město Beroun- Výrazné vodní toky, sady v bezprostředním okolí, mokré louky u řeky, výrazná morfologie Městské hory (jihozápadně), není z mapy patrný. Změněno.



Obr. 3. Pečivě vyobrazená socha Sv.J.Nepomuckého a ocn. poštovní úřadu ④ ③.



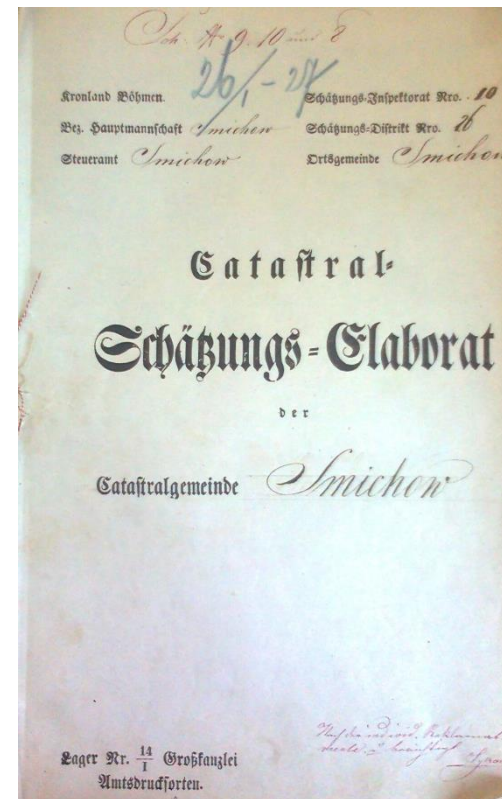
Obr. 4. Mlýnský potok, mlýn se značkami vodních kol, a dřevěný jez (šutě). ⑩



Obr. 5. Šipky odkazují na čáru v katastru vymezení městské opevnění ①.



Obr. 6. Kamenný most před řekou Berounku, kamenný a dřevěný jez, vpravo nahoře píščina ⑧ ⑨ ⑫.

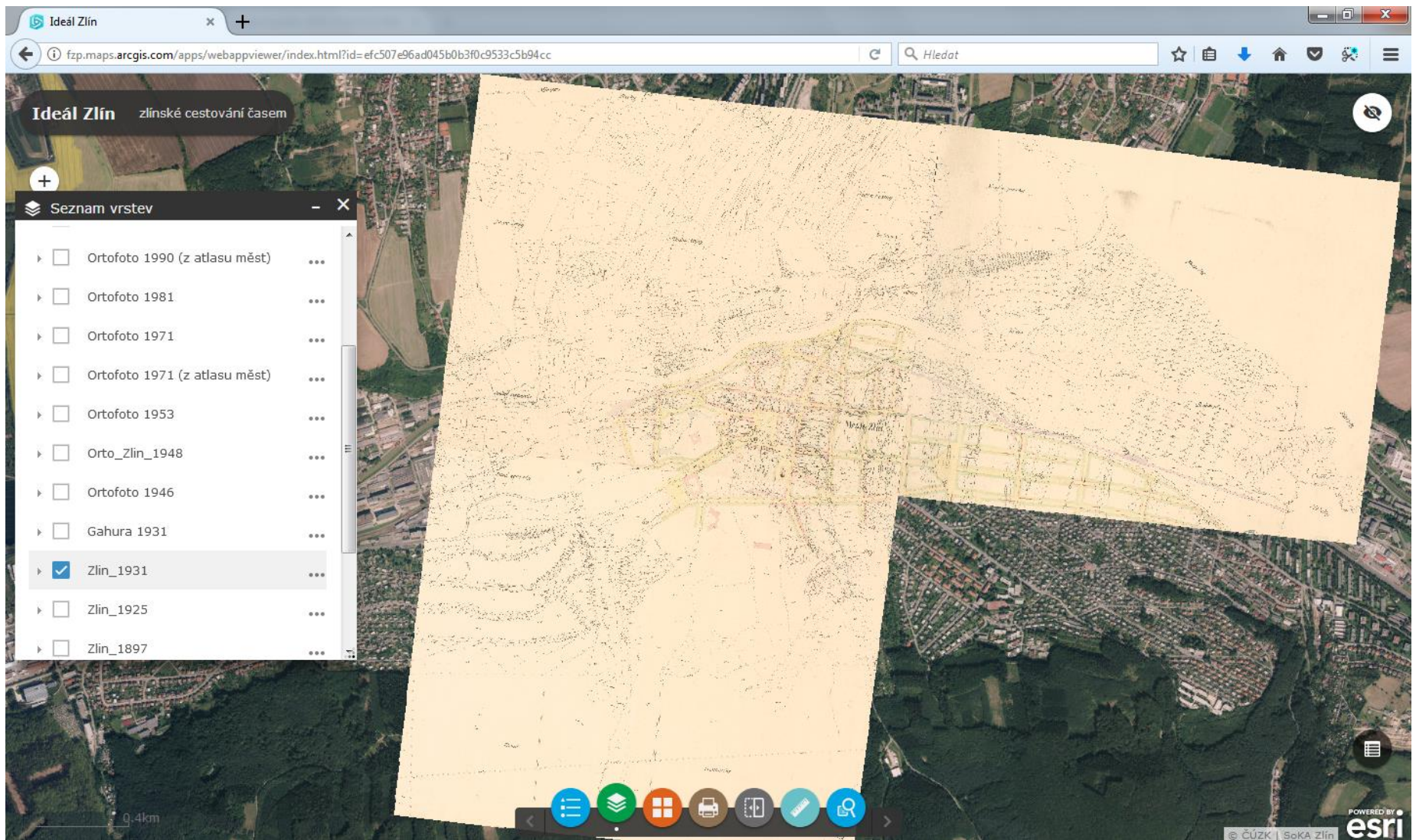


Plány měst: Úkol 1: Citace plánu (mapy)

- Jüttnerův plán Prahy najdete zde
- http://towns.hiu.cas.cz/p_prehled.php
- Název
- Původci mapy (kartograf /autor/, rytec, tiskař, nakladatel, vydavatel)
- Datace
- Technika
- Měřítko ve formátu 1:M
- Rozměry
- Uložení
- Event. Dostupnost online

řešení

- **Plán Prahy od Josefa Jüttnera z roku 1820. *Grundriss der königlichen Hauptstadt Prag herausgegeben auf Veranlassung und Kosten des böhmischen Nationalmuseums trigonometrisch und geometrisch aufgenommen, dann topographisch beschrieben von Josef Jüttner k. k. österreichischer Artillerie-Oberlieutenant in den Jahren 1811, 1812, 1813, 1814 und 1815.* Nakreslil Josef Jüttner, ryli Joseph Alois Drda, Kašpar Pluth a Alois Musil, vytiskl Franz Hofmann. Nedatováno [1815]. Černobílý tisk (mědirytina), grafické měřítko [1:4320], 2 listy, 1020 x 950 mm. Historický ústav Akademie věd ČR, mapová sbírka, sign. MAPB776. Dostupný také z <http://towns.hiu.cas.cz/mapy.php>.**



Grafické měřítko *Scala von zwey Hundert Klafter mährisch* = 12,5 cm

(MZA v Brně, fond D 22: Sběrka map a plánů, mapa č. 1376 (sign.), inv. č. 1229)

Výpočet měřítka

Grafické měřítko *Scala von zwey Hundert Klafter mährisch* = 12,5 cm

$$200 \times 1790 : 125 = \underline{\text{asi } 1:2880}$$

Online dostupný Scale calculator:

<http://scale-calculator.mzk.cz/>

Plány měst: Úkol 2

- ověřte, zda ve vašem městě bylo židovské ghetto, co z něj zbylo a zda bylo ve 20. letech 18. století zmapováno

(Šárka Steinová / Filip Paulus: Krajina a urbanismus na rukopisných plánech z 18. století: translokační plány židovských obydlí v zemích Koruny české v letech 1727-1728, Praha: Národní archiv 2020)

- opatřete 4 plány vašeho města různých druhů, digitální kopie si připravte pro použití na posteru a citujte je